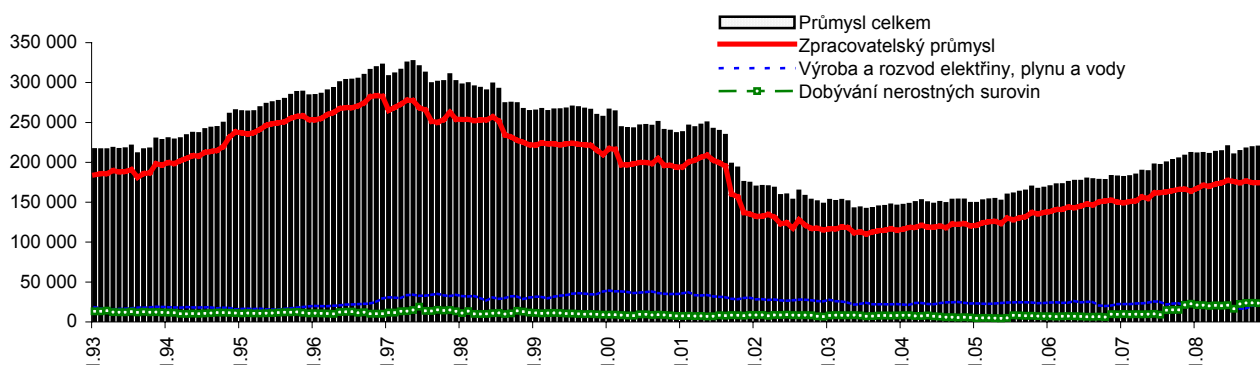


3.2. Úvěry v průmyslu

- Koncem roku 2008 průmysl úvěrován 220 miliardami** Váha zpracovatelských firem ve struktuře odvětví průmyslu je dominující, a to ve všech důležitých parametrech (hrubá přidaná hodnota, zaměstnanost) a logicky i v parametrech finanční služby, kam lze řadit i financování. Stav úvěrů a jejich vývoj zachycuje graf č. 21, z něhož je patrné, že tón vývoji bankovních půjček celému odvětví udává úvěrování zpracovatelského průmyslu.

Koncem roku 2008 měly průmyslové firmy půjčeno od bank 220,3 mld. korun, což bylo zhruba stejně jako ve stavech ze srpna 2001 (234 mld. korun) nebo v listopadu 1993 (229 mld. korun). Mezi tím proběhla silná vlna úvěrů (1994-1999) a podstatně slabší v období ekonomické konjunktury 2005-2007).

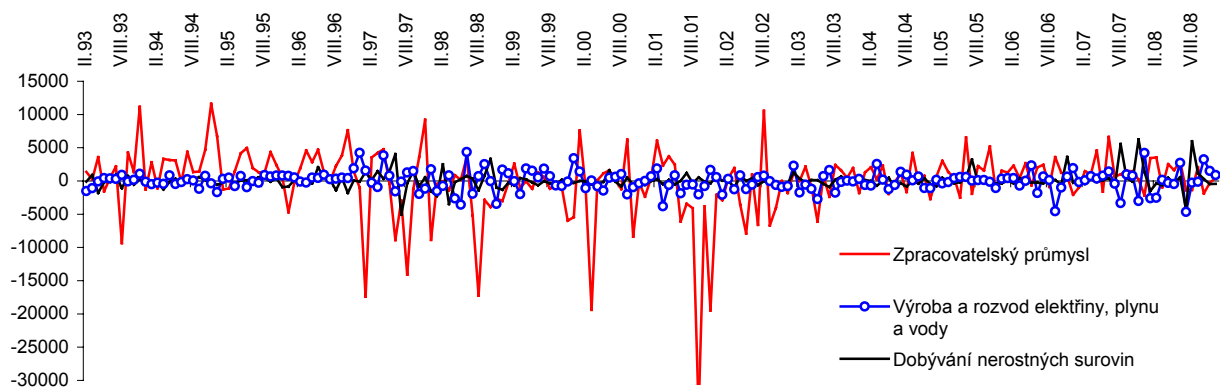
Graf č. 21: Stavby úvěrů poskytnutých bankami průmyslovým odvětvím a průmyslu celkem (v mil. korun)



Pramen: ČNB

- Větší meziměsíční kolísavost nových úvěrů** Co se nových úvěrů – resp. rozdílů ve stavech zůstatků na úvěrových účtech průmyslových firem – týká, je od roku 2007 patrná zvýšená volatilita meziměsíčních změn těchto zůstatků. Tato rozkolísanost je však zcela nesrovnatelná s volatilitou úvěrů zejména ve zpracovatelském průmyslu patrná v letech 1997-2002 (graf č. 22).

Graf č. 22: „Nové“ úvěry průmyslovým odvětvím (v mil. korun, rozdíl stavů oproti předchozímu měsíci, tj. nově poskytnuté úvěry a splátky stávajících úvěrů)



Pramen: ČNB

- Nevýrazná korelace** Těsnost závislosti mezi novými úvěry v průmyslu a novými úvěry za všechna odvětví v ekonomice není výrazná, ale ani zanedbatelná – korelační koeficient v časové řadě od počátku roku 1994 do konce roku 2008 dosahuje hodnoty 0,54. Za období 2006-2008 je pak ještě výrazně nižší (0,42).

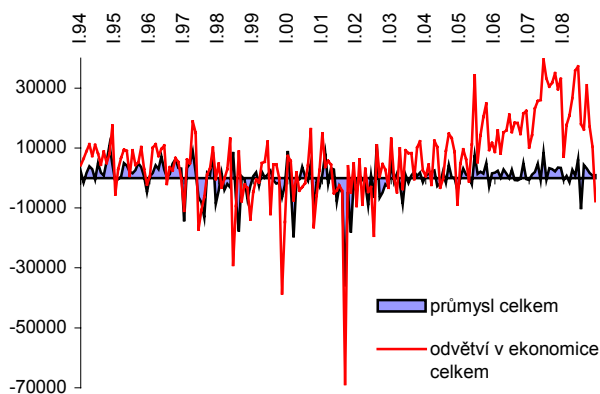
- **Přírůstek úvěrů v roce 2008 se nejvíce zmenšil v průmyslu, zpracovatelé s redukcí menší**

Rok 2008 ukazuje podle grafu 24 snižující se tempo úvěrování průmyslových firem v meziročním srovnání. Celkový objem „nových“ úvěrů však byl ve srovnání s rokem 2007 významně menší.

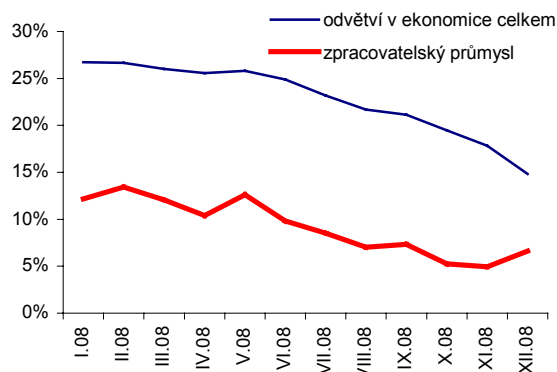
Zatímco v ekonomice jako celku stouply stavy úvěrů za rok 2007 o 332,1 mld. korun a v roce 2008 jen o 230,2 mld. korun, v průmyslu bylo toto snížení daleko významnější – v roce 2007 měly průmyslové firmy oproti předchozímu roku o 29,4 mld. korun více, ovšem v roce 2008 pouze o 8,9 mld. korun více. Tento pokles však lze zřejmě připsat především úvěrům pro těžební odvětví a výrobu a rozvod elektřiny, plynu a vody. Samotný zpracovatelský průmysl totiž, i přes zaznamenaný pokles stavu úvěrů, tak významným propadem jako celý průmysl postižen nebyl.

Jestliže „nové“ úvěry v průmyslu klesly v roce 2008 meziročně o 70 %, úvěry ve zpracovatelském průmyslu o 23 %. Za všechna odvětví ekonomiky pak – podle změny stavů úvěrů – byl v roce 2008 zredukován přírůstek úvěrů o 30 % proti přírůstku roku 2007. Úvěrová expanze z období konjunktury tak skončila.

Graf č. 23 Nové úvěry v průmyslu a u všech odvětví v ekonomice (v mil. korun)



Graf č. 24 Tempa růstu úvěrů v ekonomice a ve zpracovatelském průmyslu v roce 2008 (meziročně v %)



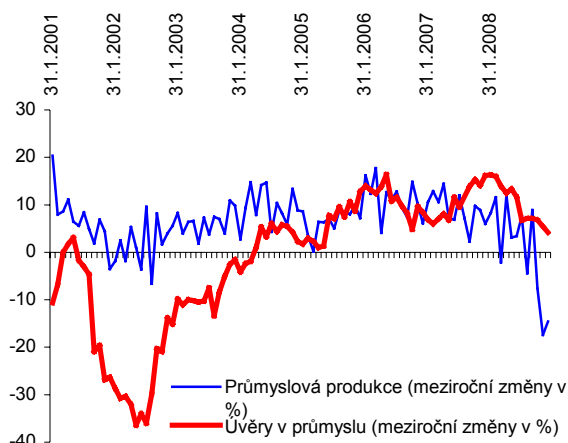
Pramen: ČNB, vlastní propočty

- **Významná závislost mezi tempem produkce a tempy úvěrování není dlouhodobě patrná**

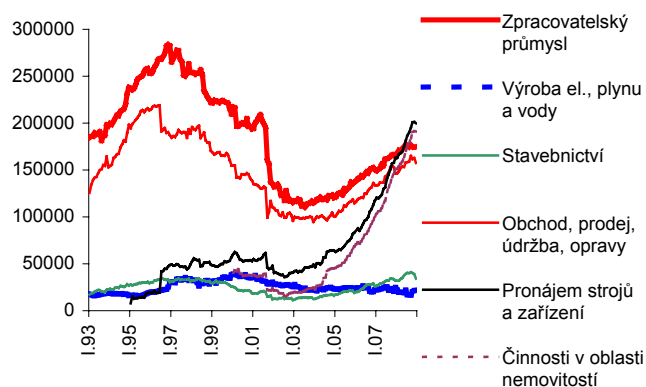
Korelace mezi úvěry poskytnutými bankami odvětví průmyslu a mezi tempem průmyslové produkce není příliš vysoká – korelační koeficient časové řady od počátku roku 2001 do konce roku 2008 po měsících, zachycující meziroční změny, dosahuje hodnoty 0,32.

Z grafu č. 25 je také patrné, že v období od zhruba poloviny roku 2001 do konce roku 2003 v útlumu úvěrové aktivity bank směrem k českému průmyslu bylo odvětví schopno fungovat (tj. dosahovat přírůstků průmyslové produkce) i přes nedostatek úvěrových zdrojů od bank. Právě tak rok 2008 v opačném gardu při relativně stále vysokých tempách růstu úvěrů firmám v průmyslu ukazuje pokles produkce.

Graf č. 25 Produkce a bankovní úvěry v průmyslu (meziroční změny v %)



Graf č. 26 Vývoj úvěrů ve vybraných odvětvích celkem (stavy, v mil. korun)



Pramen: ČSÚ, ČNB, vlastní propočty

3.2.1. Úvěry zpracovatelskému průmyslu

- **Vazba zpracovatelů na úvěry od bank i za konjunktury nižší než v letech 1997-2003 ...**

Jak už bylo zmíněno, stavy úvěrů ve zpracovatelském průmyslu v období od zhruba poloviny roku 1997 do konce roku 2003 klesaly. Není příliš jednoduché odlišit, zda pokles stavů úvěrů od bank poskytnutých zpracovatelskému průmyslu klesl v důsledku nižší ochoty bank půjčovat formou úvěrů na straně jedné či snížením absorpčního potenciálu zpracovatelského průmyslu pokud jde o bankovní úvěry na straně druhé. Je však také možné, že mohutná investiční vlna vyvolaná příchodem zahraničních investorů a doprovázená také investičními dovozy v prvních letech po roce 2000 ve své nejsilnější podobě již odezněla. V takovém případě jsou úvěry od bank soustředěny v daleko silnější proporcii na financování provozní.

- **... vzhledem ke změně struktury zpracovatelského průmyslu**

Absorpční potenciál úvěrů klesl v dlouhodobém pozorování objektivně, díky rostoucímu využívání i jiných forem získávání zdrojů, ale také změnou struktury ve prospěch výroby méně náročných na úvěrové zdroje od bank.

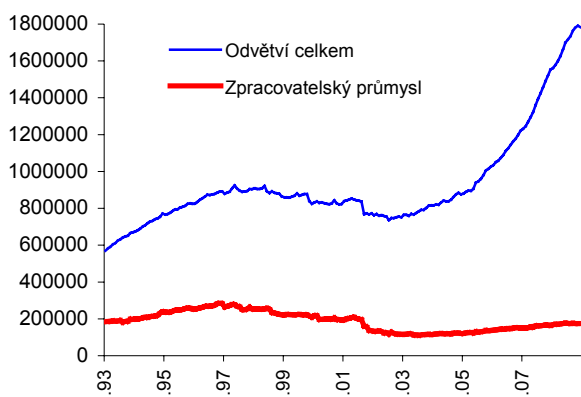
Zdá se tedy, že blíže pravdě je právě tato hypotéza poklesu stavů úvěrů ve zpracovatelském průmyslu, přestože do uvedeného časového období spadá i mohutná úvěrová restrikce v českém bankovním sektoru, jejíž příčiny jsou popsány výše. Ve prospěch této hypotézy hovoří rovněž skutečnost, že pokles úvěrů ve zpracovatelském průmyslu za období 1997-2003 byl rychlejší než tempo poklesu úvěrů za všechna odvětví v ekonomice.

- **Dynamika poklesu úvěrů u zpracovatelů v letech 1996-2003 prudší než u průmyslu jako celku, suplování leasingem**

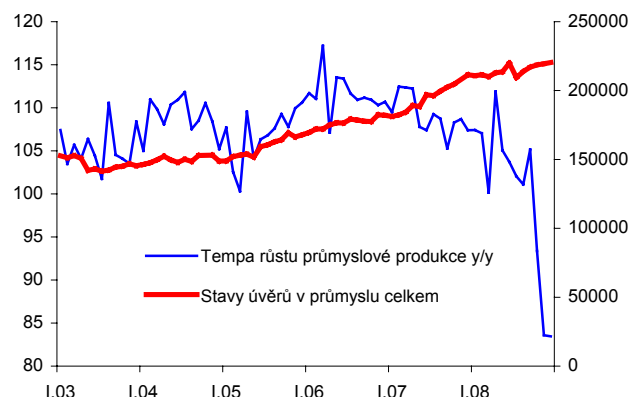
Jestliže ve zpracovatelském průmyslu se stavy úvěrů v meziročním srovnání snižovaly za období prosinec 1996 až prosinec 2003 v průměru o 2,1 % (propočten z měsíčních stavů), pak ve zpracovatelském průmyslu činil průměrný pokles plných 12,3 %.

Naopak banky v této době navyšovaly úvěry do výroby elektřiny, plynu a vody a také v pronájmu strojů a zařízení. Leasingové obchody tak co se celé ekonomiky týká - v logice věci -, suplovaly celkově ochabující úvěrovou aktivitu.

Graf č. 27 Stavů úvěřů ve zpracovatelském průmyslu a v odvětvích celkem (v mil. korun)



Graf č. 28 Tempo průmyslové produkce a vývoj úvěřů v průmyslu (stavy, v mil. korun, indexy levá osa)



Pramen: ČNB

- **Od ledna 2004 do 1. čtvrtletí 2007 se stav úvěřů ve zpracovatelském průmyslu zvýšil o třetinu, což bylo méně než za ekonomiku jako celek**

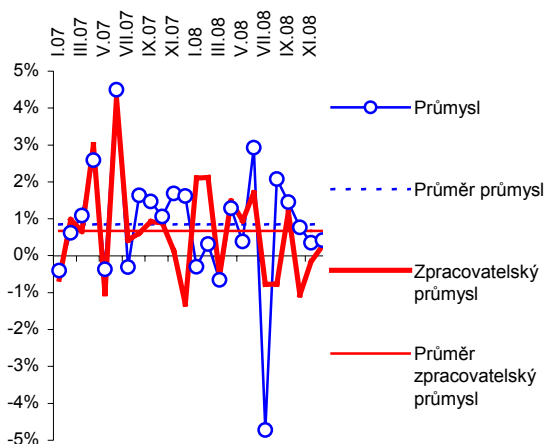
Oživení úvěřové aktivity a následná expanze přišly ve zpracovatelském průmyslu zhruba od roku 2004. Jejich objem se od ledna 2004 do konce prvního čtvrtletí 2007 zvýšil o necelou třetinu (ze 116,3 mld. na 151,8 mld. korun). To však nebylo nic proti úvěřové expanzi v odvětví nemovitostí, kde se jen za období leden až prosinec 2004 stavy úvěřů firmám zdvojnásobily (z 22,7 mld. korun na 45 mld. korun). Přitom však úhrn bankovních úvěřů všem odvětvím stoupl za uvedené více než tříleté období o 55 %.

Z těchto poměrů je zřejmé, že nárůst úvěřů ve zpracovatelském průmyslu byl pomalejší než v ekonomice jako celku.

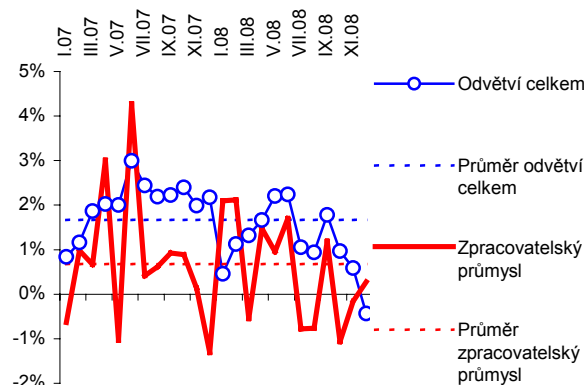
- **Namísto úvěřového financování posilovaly alternativy**

Ukazuje se tím, že i přes skutečnost, že se hlavní tahouni ekonomiky se v období české konjunktury podle temp růstu rekrutovaly z odvětví zpracovatelského průmyslu (výroba aut, výroba elektrických a optických zařízení), nebylo zřejmě dluhové financování pomocí úvěřů od bank jejich hlavním růstovým faktorem. Úvěřové expanzi přitom nahrávala cena peněz, která byla v letech 2003 až 2007 velmi nízká. Úrokové míry patřily spolu se sazbami ve Švýcarsku a Japonsku k nejnižším na světě. Úrokový diferenciál mezi sazbami v eurozóně a v České republice byl – a zůstává – po celou konjunkturu záporný.

Graf č. 29 Dynamika úvěrů v průmyslu a ve zpracovatelském průmyslu (meziměsíční změny v %)



Graf č. 30 Dynamika úvěrů v ekonomice a ve zpracovatelském průmyslu (meziměsíční změny v %)



Pramen: ČNB, vlastní propočty

- Zpracovatelé už nezískávají nejvíce úvěrů v ekonomice...**

V závěru období 1993-2008 je patrná ztráta dominance zpracovatelského průmyslu co do objemů poskytovaných bankovních půjček. Jeho produkci však podporovaly banky korunovými úvěrovými zdroji ve srovnání s ostatními odvětvími ekonomiky v předchozím období nejvíce, zhruba do roku 2007 (více k tématu v kap. 3.1).

- ... koncem roku 2008 měli půjčeno 175 mld. korun**

Úvěry ve zpracovatelském průmyslu dosahovaly v závěru roku 2008 výše 174,9 mld. korun, oproti 23 mld. korun v těžebním průmyslu a 22,4 mld. korun ve výrobě a rozvodu elektřiny, plynu a vody. Oproti stejnému období roku 2007 se jejich stav zvýšil o 6,6 %, zatímco v těžbě o 1,9 %. Ve výrobě a rozvodu elektřiny, plynu a voda úvěry meziročně poklesly o 9,8 %. Nejhlubší pokles však byl zaznamenán mimo průmysl v odvětví spojů, kde stav úvěrů poklesl meziročně o 58 %.

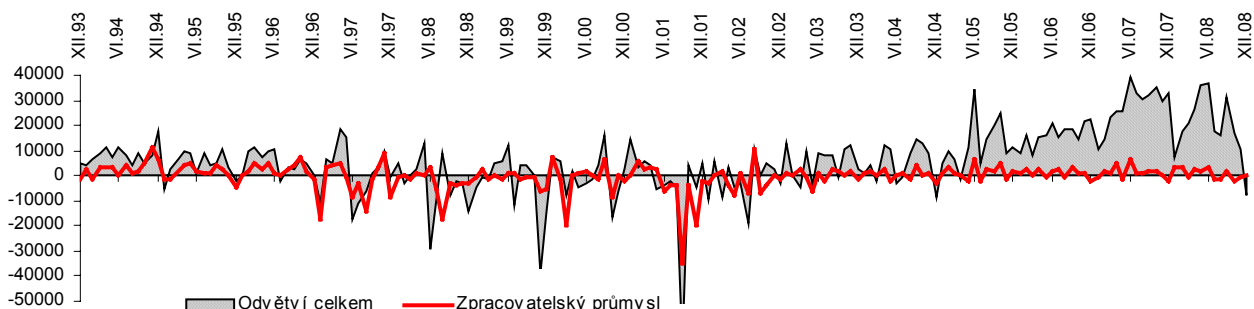
- Nejvíce úvěrů v hutnictví a potravinářském průmyslu**

Ze zpracovatelských odvětví byla nejvíce úvěrována – podle stavu z konce roku 2008 - výroba kovů a kovodělných výrobků (33,3 mld. korun) a potravinářský průmysl (29,4 mld. korun). Objemy úvěrů jsou obecně dány na jedné straně charakterem odvětví a jeho cyklickou fází v daném období (expanze, resp. útlum), na druhé straně pak, z pohledu poskytovatele, vyhodnocením rizika klienta i celého odvětví.

- Automobilový průmysl získal v závěru roku 2008 zhruba 5 mld. korun ...**

Automobilový průmysl patří co do objemu úvěrových prostředků ve stavu ke konci roku 2008 mezi spíše středně objemová zpracovatelská odvětví (13,6 mld. korun), je však třeba mít na paměti, že vzhledem k jeho vlastnické struktuře lze předpokládat, že podíl úvěrů ze zahraničí tuzemským automobilovým společnostem není zanedbatelný. Druhá věc je mimořádná výše poskytnutého úvěru v prosinci 2008 (viz dále), který podíl automobilových firem na objemu úvěrů ve zpracovatelském průmyslu modifikuje – ve stavech ke konci listopadu totiž činily úvěry automobilkám pouze 7,9 mld. korun. To představovalo 4,5 % úvěrů zpracovatelům, ale po této prosincové finanční „injekci“ podíl úvěrů automobilkám stoupl na 7,7 % celkového objemu úvěrů všech odvětví.

Graf č. 31: Úvěry poskytnuté bankami odvětvím celkem a zpracovatelskému průmyslu (meziměsíční změny v mil. korun)



Pramen: ČNB

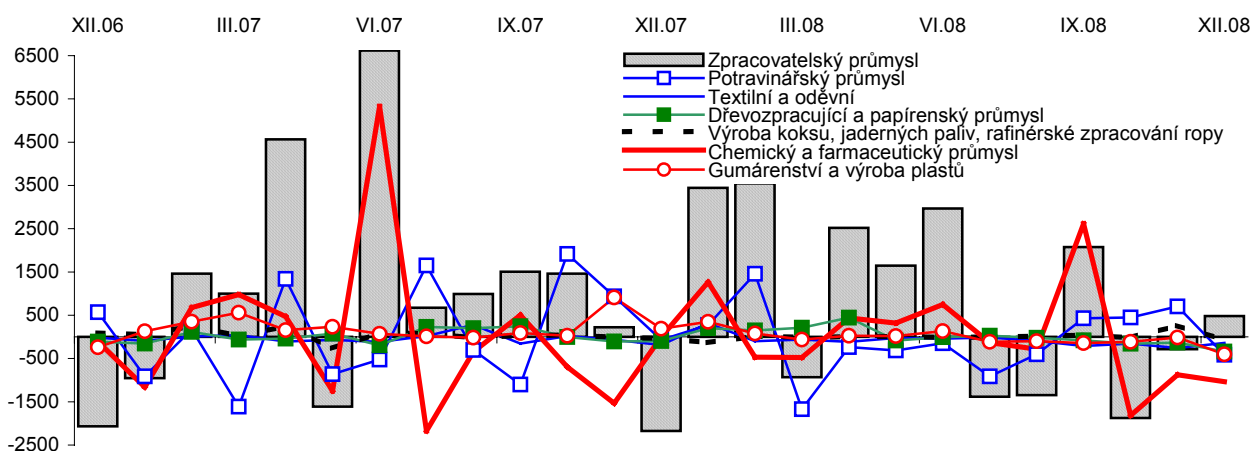
- ...v ostatních zpracovatelských odvětvích úvěry meziměsíčně klesly**

Významný úvěr automobilovému průmyslu v prosinci 2008 způsobil, že v ostatních zpracovatelských odvětvích zůstaly podíly na celkové úvěrové angažovanosti bank ve zpracovatelském průmyslu z listopadu na prosinec téměř stejné nebo poklesly. Bylo to logickým důsledkem skutečnosti, že za měsíc prosinec 2008 s výjimkou automobilového průmyslu klesly stavy úvěrů ve všech odvětvích zpracovatelského průmyslu.
- Chemický průmysl je třetím největším příjemcem úvěrů, strojírenství čtvrtým**

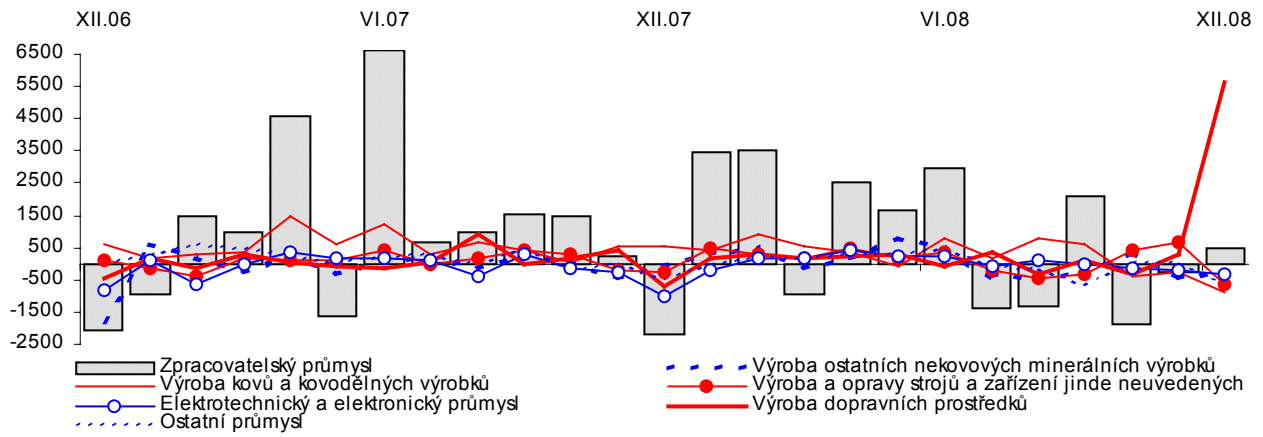
Téměř pětina podíl na celkových úvěrech ve zpracovatelském průmyslu si udrželo hutnictví (pokles z listopadových 19,6 % na 19 % v prosinci 2008), mírně nižší pak potravinářský průmysl (ze 17,1 % na 16,8 %). Se zřetelným odstupem následují další dvě odvětví – pozici třetího největšího příjemce úvěrů zaujímá chemický průmysl, jehož podíl se snížil z listopadových 11,5 % (20 mld.) na prosincových 10,8 % (18,9 mld. korun) celkového objemu úvěrů zpracovatelskému průmyslu, na čtvrtém místě pak strojírenství s poklesem z 10,7 % na 10,3 %, tj. z 18,6 mld. na 18 mld. korun.
- Ostatní odvětví s jednocifernými podíly**

Podíly úvěrů ostatních zpracovatelských odvětví na stavu korunových úvěrů ve zpracovatelském průmyslu České republiky byly v závěru roku 2008 jednociferné. Od 7,5 % (13,1 mld.) v gumárenství a plastech či 6,8 % (11,8 mld. korun) ve dřevozpracujícím, papírenském a polygrafickém průmyslu po 0,8 % (1,4 mld. korun) v odvětví výroby koksů, jaderných paliv a rafinérské zpracování ropy.

Graf č. 32a: „Nové“ úvěry vybraných odvětví v průmyslu, část 1 (v mil. korun, meziměsíční změny)



Graf č. 32b: „Nové“ úvěry vybraných úvěřů v odvětvích zpracovatelského průmyslu, část 2
(v mil. korun, meziměsíční změny)



Pramen: ČNB, vlastní propočty