

3. Ekonomický vývoj

Makroekonomický rámec

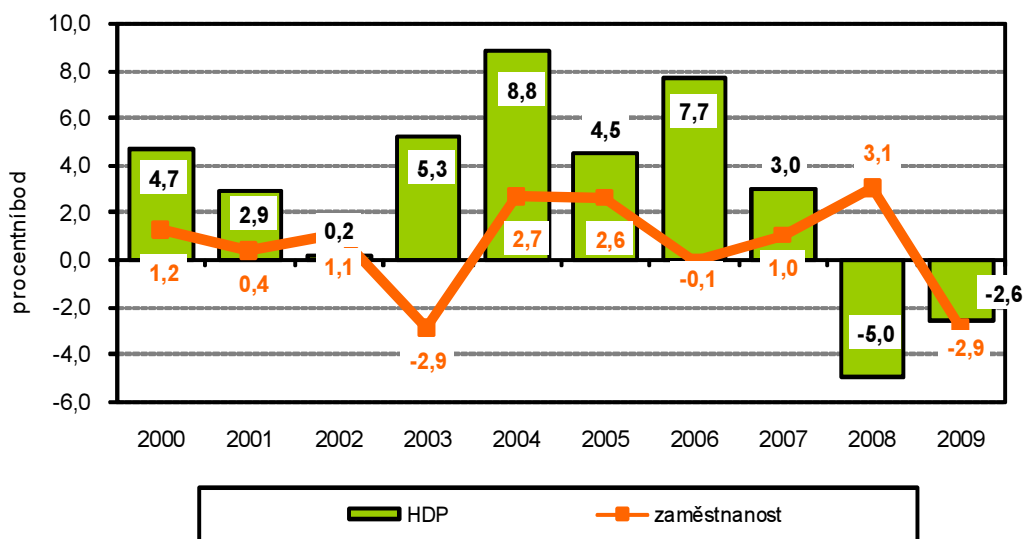
Výsledky makroekonomických ukazatelů nejsou za rok 2010 doposud známy...

Pohled na hrubou přidanou hodnotu ... struktura podle odvětví OKEČ...

Regionální data z makroekonomiky zveřejní ČSÚ za rok 2010 koncem roku 2011. Hodnotíme-li rok 2009, pak se Plzeňský kraj podílel 4,7% na tvorbě hrubého domácího produktu (dále HDP) České republiky. Přestože byl v roce 2009 zaznamenán nepatrný meziroční nárůst o 0,1 procentního bodu, přesto se v posledních dvou letech ve srovnání s předchozími roky snížil. V přepočtu na 1 obyvatele stál kraj až do roku 2007 na třetím místě za Hl. městem Prahou a krajem Středočeským, v následujících letech se zařadil za Jihomoravský kraj na čtvrté místo. Ještě v roce 2004 dosáhl kraj 96,3% republikového průměru, o pět let později v roce 2009 klesl na 86,8%. Hodnotu republikového průměru překračuje pouze Hl. město Praha (220,4%) a jako jedinému z krajů jeho hodnota dlouhodobě roste. Meziroční index HDP ve stálých cenách se sice v kraji snížil ze 104,7% v roce 2000 na 97,4% v roce 2009, přesto byl vyjma Hl. města Prahy nejvyšší z České republiky.

Na vytvořené 153,9 miliardové hodnotě hrubé přidané hodnoty v roce 2009 se téměř třetinou (30,9%) podílí zpracovatelský průmysl. Významný podíl má i stavebnictví (9,16%), obchod a opravy motorových vozidel (9,53%), doprava, skladování a spoje (9,75%) a činnosti v oblasti nemovitostí (11,75%). V současné době probíhají v úřadě práce na přepočtech odvětvové HPH podle CZ-NACE, data by měla být k dispozici koncem roku 2011.

Graf č. 14 Vývoj HDP v s.c., předchozí rok =100% a zaměstnanost v kraji



Vývoz

Vývoz se meziročně zvýšil

V zastoupení jednotlivých tříd SITC dominuje vývoz

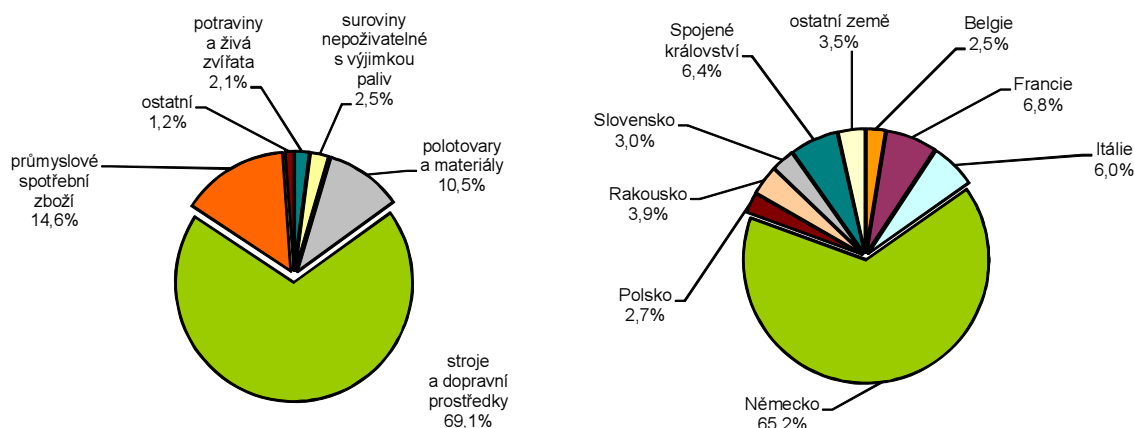
Přestože se podíl kraje na vývozu ČR snížil o 1,2 procentního bodu (8,1%), přesto se vývoz kraje meziročně zvýšil o 1,5%. Celkem bylo v roce 2010 vyvezeno do zahraničí zboží za 202,7 mld. Kč. V průběhu roku 2010 meziroční indexy kolísaly a docházelo spíše k propadu, obrát nastal v posledních měsících roku. Objemem vývozu se kraj dlouhodobě do roku 2009 řadil na třetí místo mezi kraji (za Středočeským a Jihomoravským krajem), v roce 2010 se před kraj zařadil ještě kraj Pardubický. Vývoz z kraje převážně směřuje do Německa (podíl 56,4%), další vyšší část vývozu je směřována do Francie (5,8%), Itálie (5,2%) a Spojeného království (5,5%). Naproti tomu vývoz na Slovensko představuje pouhých 2,6% z celkového vývozu kraje, což je vůbec nejnižší podíl ze všech krajů.

Ve **zbožové struktuře vývozu** dominuje vývoz strojů a dopravních zařízení, jehož podíl činil 69,1% vývozu kraje, přičemž došlo k nepatrnému

strojů a dopravních zařízení....

meziročnímu nárůstu o 1,3%. Proti roku 2004 je objem vyváženého zboží u uvedené komodity o tři čtvrtiny vyšší. Vývoz kraje se zaměřuje dále na vývoz průmyslového spotřebního zboží (14,6%) a polotovarů a materiálu (10,5%).

Graf. č. 15 Vývoz z Plzeňského kraje v roce 2010



Věda a výzkum (VaV), IT

Výdaje na výzkum a vývoj do vydání analýzy nejsou za rok 2010 známy...

Celkově bylo v kraji v roce 2009 do výzkumu a vývoje investováno 1 599,5 mil. Kč, tj. o 167,9 mil. Kč méně než v předchozím roce. Nejvíce finančních prostředků pochází z podnikatelského sektoru (61,2%) a z veřejných zdrojů (35,6%). Z hlediska typu (VaV) činnosti bylo vynaloženo na experimentální vývoj 841,1 mil. Kč, základní výzkum 321,2 mil. Kč a na aplikovaný výzkum 437,2 mil. Kč. Na VaV investují nejvíce následující kraje: Hl. město Praha, Středočeský a Jihomoravský kraj. Podíl z celkových výdajů činí dlouhodobě téměř tři čtvrtiny výdajů ČR. Přibližně devadesát procent tvoří neinvestiční výdaje (ČR=89,9%), Plzeňský kraj vykazuje nejvyšší podíl (95,6%) ze všech krajů.

Polovina domácností v kraji je vybavena počítačem....

Celkem 52,5% domácností bylo v kraji v roce 2009 vybaveno počítačem (podíl je vypočítán jako tříletý klouzavý průměr). Většina těchto domácností (pouze o 3,7 procentního bodu méně) je připojena k internetu. Proti roku 2005 se tento podíl více jak zdvojnásobil (rok 2005 - 21,2%).

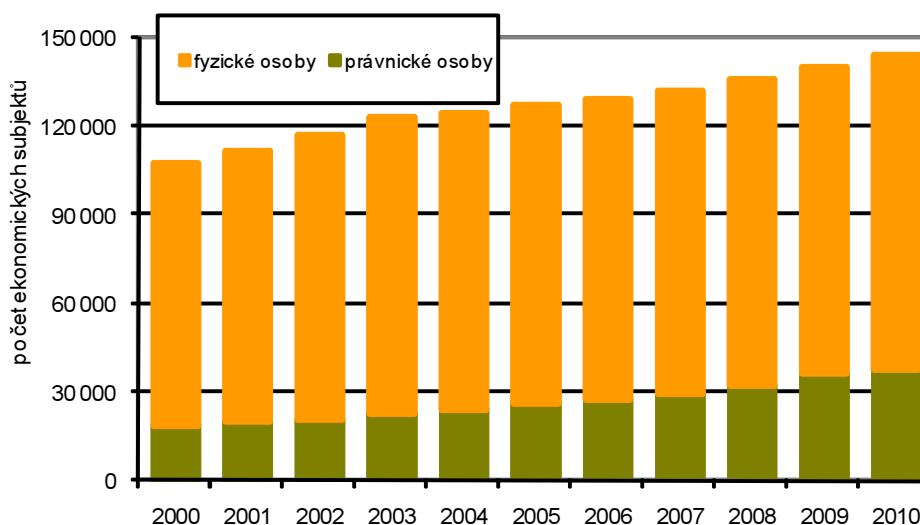
Organizační struktura

Ekonomické subjekty...

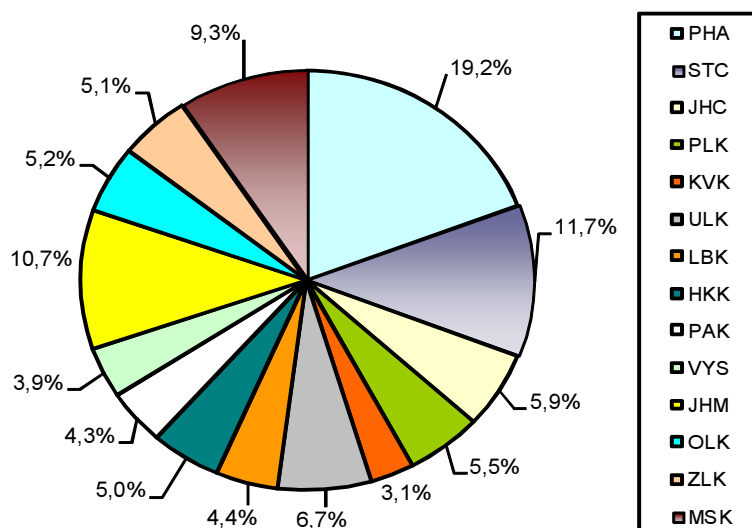
Ke konci roku 2010 bylo v kraji registrováno 144 632 ekonomických subjektů, což představuje meziroční nárůst o 3,0%. Z celkového počtu tvoří 71,8% fyzické osoby, jejichž počet se každoročně (vyjma roku 2009) zvyšuje. Důvod meziročního poklesu 2009/2008 byl především administrativního charakteru, kdy zrušená právní forma (103) samostatně hospodařící rolník byla nahrazena právní formou (104) zemědělský podnikatel. Musely však být splněny určité podmínky získání tohoto oprávnění. Nepřeregistrované ekonomické subjekty byly zrušeny. V časové řadě od roku 2005 byl zaznamenán nejvyšší meziroční nárůst FO v roce 2010 o 2 645 subjektů. Snižování a propouštění zaměstnanců ve firmách a pokračující ekonomická celosvětová krize může být jedním z důvodů nárůstu počtu fyzických osob, kdy občan vlivem nedostatku pracovních míst na trhu práce volí formu podnikání.

Koncem roku 2010 bylo v kraji v registru ekonomických subjektů evidováno 8 státních podniků, 687 akciových společností a 12 545 společností s ručením omezeným. Hl. město Praha a kraj Středočeský eviduje největší počet podnikatelských subjektů (graf č. 17), podíl Plzeňského kraje činí 5,5%.

Graf č. 16 Ekonomické subjekty v kraji



Graf č. 17 Podíl počtu ekonomických subjektů k 31. 12. 2010 v krajích ČR



Intenzita podnikatelské aktivity

Intenzita podnikatelské aktivity, což představuje počet ekonomických subjektů na 1 000 obyvatel středního stavu, se v roce 2010 pohybovala mezi hodnotami 206,2 v okrese Plzeň-jih až 311,1 v okrese Plzeň-město, kde je i dlouhodobě nejvyšší.

Zemědělství

Souhrnný zemědělský účet

Výsledky **zemědělské produkce** za rok 2010 budou zveřejněny ve 4. čtvrtletí letošního roku. V roce 2009 se kraj na celkové zemědělské produkci podílel 8,0% po krajích Středočeském, Jihomoravském, Jihočeském a kraji Vysočina. Podíl produkce kolísal ve sledovaném období 2005-2009 mezi hodnotami 7,4% až 8,0%. Hodnota produkce činila v roce 2009 za kraj 7 816,0 mil. Kč v b.c., z toho připadalo 43,5% na produkci rostlinnou a 51,9% na živočišnou. Spolu s krajem Vysočina, Pardubickým a Jihočeským byla v našem kraji vyšší hodnota živočišné než rostlinné výroby. Stejně tomu bylo i v předchozím roce 2008.

Obhospodařovaná zemědělská půda

I v posledním sledovaném roce 2010 pokračoval trend ve snižování ploch obhospodařované zemědělské půdy. Zatímco v roce 2005 činila plocha obhospodařované zemědělské půdy 369 428 ha, o pět let později se snížila o 2 441 ha. Plochy trvalých travních porostů se naopak v posledních pěti letech každoročně zvyšovaly.

Osevní a sklizňové plochy, sklizeň

V dlouhodobém vývoji se celkové **osevní plochy** snižovaly, přičemž k 31. 5. 2010 klesly na nejnižší výměru od roku 1985 na 197 512 ha.

Živočišná výroba

Stejný trend mají i osevní plochy obilovin a brambor. Od roku 2005 až do roku 2009 se zvyšovaly osevní plochy olejnin, v roce 2010 byl zaznamenán rovněž jejich pokles. Meziročně se zvýšily sklizňové plochy pícnin na orné půdě, kukuřice na zeleno a siláž a plochy trvalých travních porostů. Nižší výnosy vyjma trvalých travních porostů byly v roce 2010 zaznamenány u všech sledovaných plodin – obilovin, luskovin, brambor, olejnin, pícnin na orné půdě a kukuřice na zrno a siláž. V kraji se oproti předchozímu roku sklídilo méně obilovin o 64 265 tun, o 7 213 tun brambor, o 11 700 tun olejnin a o 72 176 tun kukuřice na zrno a siláž.

Ze **soupisu hospodářských zvířat** prováděného každoročně k 1. 4. je patrné, že stavy skotu v letech 2001 až 2011 v kraji kolísaly, nejnižší vykázali zemědělci v roce 2006 celkem 150 493 kusů. Nejhorší situace nastala u prasat, kdy stavy v průběhu deseti let klesly na polovinu (na 134 986 kusů k 1. 4. 2011). U drůbeže stavy kolísaly, v letech 2008 až 2010 byly nejvyšší a v roce 2010 činily dokonce cca 2,5 mil. kusů, v následujícím roce dochází opět k poklesu. Výroba mléka kolísá podle situace na trhu, nepříznivější období bylo v letech 2008 a 2009, kdy zemědělci vyráběli ročně cca 270 mil. litrů mléka. Množství vyrobeného mléka v kraji v porovnání s ostatními regiony je dlouhodobě čtvrté nejvyšší za krajem Středočeským, Jihočeským a Vysočina. Průměrná roční dojivost krávy v kraji každoročně rostla na 6 731,1 litrů v roce 2010. Snáška konzumních vajec meziročně vzrostla pouze o 0,8%.

Lesnictví

Dvě pětiny výměry kraje tvoří lesy...

O 176 ha na 299 739 ha se meziročně zvýšily v kraji v roce 2010 lesní plochy a z dlouhodobého pohledu mají rostoucí tendenci. Výměra lesních ploch je třetí největší mezi kraji. Více lesů má jen Středočeský (305 902 ha) a Jihočeský kraj (377 489 ha). Nejvíce lesní plochy zaujímá Šumava na Klatovsku a Český les na Tachovsku. V posledních třech letech je zhruba zalesňováno každoročně 2,5 tisíce ha plochy, z toho dvě třetiny jsou jehličnany převážně smrky.

Těžba dřeva se pohybuje kolem 1,8 mil. m³ b.k.

Těžba je převážně orientována na těžbu jehličnanů (přibližně 96%), z toho polovinu představuje nahodilá těžba.

Průmysl

Propad tržeb se zastavil

Celkem 150 průmyslových podniků se 100 a více pracovníky vykázalo meziroční nárůst **tržeb z průmyslové činnosti** o 11,5% (169 868 mil. Kč. b.c). Objem tržeb přesto nedosáhl hodnoty z roku 2007 a 2008. V přepočtu na 1 zaměstnance byla však hodnota tržeb nejvyšší od roku 2000 a dosáhla 3 365 tis. Kč. Průměrná hrubá měsíční mzda zaměstnance meziročně vzrostla o 4,6% na 25 299 Kč, jednou z příčin nárůstu mezd je i pokles zaměstnanců. Počet zaměstnanců ve velkých průmyslových podnicích byl v roce 2010 nejnižší za celé desetileté sledované období. Tržby za přímý vývoz činily 66,9%, přičemž se podíl meziročně zvýšil o 3,7 procentní body.

Zpracovatelský průmysl

Zpracovatelský průmysl se v roce 2010 podílel 97% na celkových tržbách kraje. Jako v předchozím roce se nejvíce podílelo na objemu tržeb odvětví výroba počítačů, elektronických a optických přístrojů a výroba motorových vozidel, přívěsů a návěsů, rok 2010 - 41,6%, rok 2009 – 39,3%.

Stavebnictví

Stavební výroba se v kraji i nadále propadá

Stejně jako v předchozím roce mělo v kraji své sídlo 39 stavebních firem s 50 a více zaměstnanci. **Základní stavební výroba (ZSV)** meziročně poklesla o 8,0%. Vyjma čtyř krajů (Hl. město Praha, Jihočeský, Karlovarský a Královéhradecký) zaznamenaly pokles všechny kraje ČR. Propad ZSV však neovlivnil pokles počtu zaměstnanců ani průměrnou hrubou mzdu. Došlo k nárůstu u pracovníků o 7,0%, u mezd o 885 Kč na 25 999 Kč. Objem stavebních prací realizovaných v kraji zaznamenal i nadále propad. V kraji byly realizovány práce za 13 210 mil. Kč, tj. o 8,0% méně než v předchozím roce a dokonce o 27,2% než v roce 2006. Polovinu (52,2%) objemu stavebních prací podle dodavatelských smluv v kraji tvoří práce na inženýrských stavbách, což koresponduje se stavem v ČR.

Stavební povolení

Po propadu **vydaných stavebních povolení** v roce 2009 se v roce 2010 v kraji počty meziročně zvýšily na 7 419 povolení. Naopak v ČR došlo k poklesu o 6,7%. Ve struktuře stavebních povolení se v kraji zvýšily počty povolení vydaných na novou bytovou a nebytovou výstavbu a o téměř čtvrtinu (o 23,6%) na ochranu životního prostředí. Orientační hodnota plánovaných staveb meziročně poklesla o 7,1%, klesla i průměrná hodnota na jedno stavební povolení o 11,4% (o 433 tis. Kč na 3 364,5 tis. Kč). Na území kraje vydávají dlouhodobě nejvíce stavebních povolení stavební úřady v okresech Plzeň-sever a Plzeň-město.

Bytová výstavba

Klesají počty zahájených i dokončených bytů

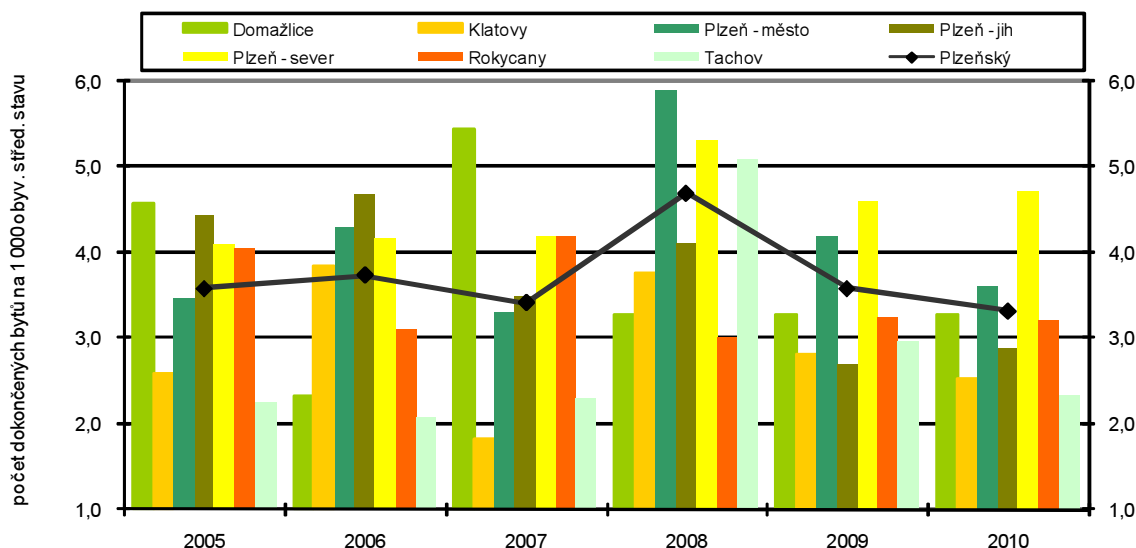
Celorepublikový trend v **poklesu zahájených bytů** je zaznamenán i v Plzeňském kraji. Přestože od roku 2006 přesahují počty zahájených bytů dvou tisícovou hranici, pokles v roce 2010 proti roku 2008 představuje propad cca o pětinu. Ze zahájených bytů připadá více jak polovina na byty v rodinných domech a čtvrtina v domech bytových.

O 148 bytů poklesl meziročně počet **dokončených bytů** v kraji. Pokles na 1 903 bytů v roce 2010 je ovlivněn výrazně nižší dostavbou bytů v okrese Plzeň-město (o cca 40% proti roku 2008). Nepatrný pokles bytů v dokončených rodinných domcích (celkem v kraji o 7) lze i tak hodnotit kladně, neboť poslední tři roky je hodnota počtu vyšší než tisíc bytů. Dlouhodobě je dokončováno nejvíce bytů v rodinných domcích v okresech Plzeň-město a Plzeň-sever.

Intenzita dokončených bytů meziročně klesla

Intenzita dokončených bytů, což vyjadřuje počet dokončených bytů na 1 000 obyvatel, dosáhla v kraji hodnoty 3,33 bytů a byla pod celorepublikovou úrovní (ČR=3,46 bytů). Kraj se řadí na šesté místo mezi kraji, nejvyšší hodnoty vykazuje Středočeský kraj (5,89) a Hl. město Praha (4,91). Relativní počet dokončených bytů v kraji byl v roce 2010 nejnižší od roku 2004.

Graf č. 18 Intenzita bytové výstavby v okresech kraje



Doprava

Vozový park

Centrální registr vozidel Ministerstva vnitra registroval v kraji k 31. 12. 2010 celkem 443 236 motorových a přípojných vozidel, z toho bylo 268 627 osobních automobilů. Celorepublikovému trendu růstu osobních automobilů odpovídá i situace v kraji, kde v průběhu deseti let vzrostl podle MV počet o 59,3 tis. aut.

Silniční a dálniční síť

Krajem prochází 109,2 km dálnice D5 spojující Českou republiku s Německem. Dálnice prochází pěti okresy kraje, z nichž nejdelší část se nachází v okrese Tachov. Silniční síť tvořena silnicemi I., II. a III. třídy

představuje v kraji délku 5 019 km, přitom silnice III. třídy tvoří 61,7% všech komunikací. Z regionálního pohledu vykazuje vysoký podíl okres Rokycany (66%).

Cestovní ruch

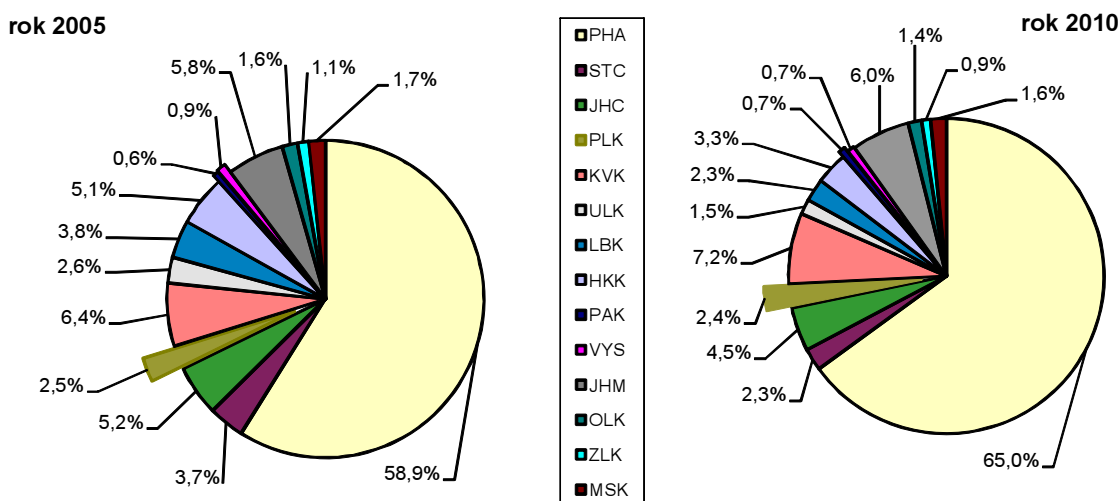
Počty hromadných ubytovacích zařízení meziročně poklesly...

Od roku 2000 do roku 2003 počty hromadných ubytovacích zařízení v kraji rostly, v dalších třech letech došlo k poklesu, rok 2007 a 2008 byl pro cestovní ruch příznivý, ale krize zasáhla i cestovní ruch a v roce 2009 počty klesají a stejná situace pokračovala i v roce 2010, kdy počty poklesly na 460 zařízení. Polovina ubytovacích zařízení se nalézá na Šumavě a v jejím okolí. Pokud jde o kapacitu v hromadných ubytovacích zařízeních, klesl meziročně jak počet pokojů (o 503), tak počet lůžek (o 1 484). Čísla se dostala přibližně na úroveň roku 2007.

Počet ubytovaných hostů se zvýšil...

Ze 484 178 ubytovaných hostů bylo 31,8% hostů z ciziny. Téměř polovinu ubytovaných hostů tvořili němečtí turisté, kteří se v kraji zdrželi v průměru 3,5 dne. Další početnější skupinou, která se ubytovala v HUZ jsou Nizozemci, Poláci a Slováci. Nejvíce se v kraji zdrželi občané Jižní Koreje (5,6 dny) a Izraele (4,9 dne). Průměrná délka ubytování českých hostů v roce 2010 trvala 4,1 dne, v předchozím roce 4,3 dne.

Graf č. 19 Cizinci v hromadných ubytovacích zařízeních v krajích ČR



Ceny

Index spotřebitelských cen není regionálně zjišťován...

Průměrná roční míra inflace vyjádřená přírůstkem spotřebitelských cen za 12 měsíců sledovaného roku proti průměru 12 měsíců předchozího roku činila v roce 2010 v České republice 1,5%.