

STATISTIKA&MY

MĚSÍČNÍK ČESKÉHO STATISTICKÉHO ÚŘADU

10/2014 - ROČNÍK 4

PRŮMYSL

17

ČESKÝ PRŮMYSL JE „NÁŠ“ JEN Z POLOVINY

18

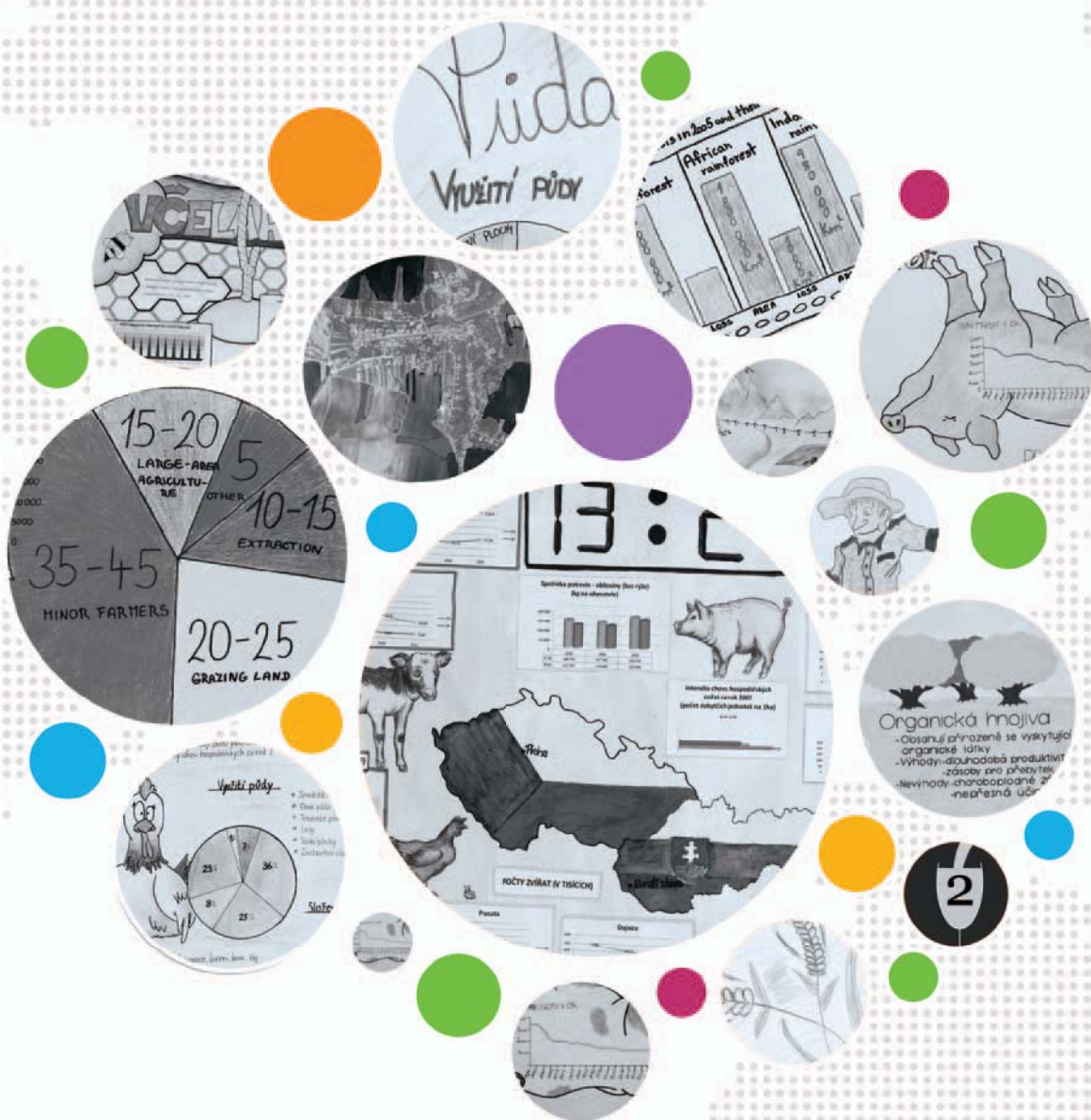
JAKÉ BUDE PŘÍŠTÍ SČÍTÁNÍ?

6

JAKUB FISCHER: NEBOJTE SE ČÍSEL, NEKOUŠOU

12





3.

ROČNÍK

NEJLEPŠÍ STATISTICKÝ PLAKÁT

NÁRODNÍ KOLO MEZINÁRODNÍ SOUTĚŽE PRO STUDENTY ZÁKLADNÍCH A STŘEDNÍCH ŠKOL

REGISTRUJTE SE

VÍCE O SOUTĚŽI

DO 28. LISTOPADU 2014

czso.cz/stat_gramotnost



Editorial



Se statistickými informacemi pracujeme mnohem častěji, než si uvědomujeme. Vyskytují se ve většině oblastí našeho života, dozvídáme se je z tisku, rozhlasu, televize a internetu. Aby dobře sloužily, musejí být korektně zpracovány a prezentovány. A protože jsou velmi cenné pro rozhodování, musejí být také správně pochopeny.

O potřebě statisticky gramotných uživatelů schopných porozumět informacím, které jsou jim předkládány, často hovoří i dlouholetý akademický pracovník a propagátor statistiky profesor Lubomír Cyhelský. Životní jubileum jednoho z našich nejlepších statistiků připomínají na stránkách časopisu předsedkyně ČSÚ Iva Ritschelová a vedoucí katedry statistiky a pravděpodobnosti VŠE Richard Hindls. Nad současnou podobou podpory statistické gramotnosti v Česku se zamýšlí i prorektor Vysoké školy ekonomické v Praze a národní koordinátor soutěže o nejlepší statistický plakát Jakub Fischer.

V říjnovém vydání Statistika&My se kromě aktuálních výsledků našich zjišťování dozvíte, jaké by mohlo být další sčítání lidu, domů a bytů. Koncept, který vládě ČR úřad představil, popisuje předsedkyně Iva Ritschelová. O struktuře a významu tuzemského průmyslu, který je „nás“ již ani ne z poloviny, se dočtete v článcích Jana Ernesta a Veroniky Doležalové. Téma časopisu doplňuje rozhovor s vrchním ředitelem sekce produkčních statistik ČSÚ (a předsedou redakční rady časopisu) Josefem Vláškem, který v listopadu oslaví čtyřicet let od nástupu do zaměstnání ve statistickém úřadu.

Vážení čtenáři, dříve stačilo ke gramotnosti umět číst a psát. Dnes se cení zejména schopnost chápat informace kolem nás. Doufám, že k tomu částečně přispívá i náš časopis.

Michal Novotný
šéfredaktor

UDÁLOSTI

- Poděkování a přání profesoru Cyhelskému **4**
- Prezident republiky ocenil práci statistiků **5**
- Jaké bude příští sčítání? **6**
- Sté zasedání DGINS v Rize **9**

UDÁLOSTI ZE SVĚTA

- Téměř polovina seniorů na Zemi nepobírá penzi **11**

ROZHOVOR

- Nebojte se čísel, nekoušou **12**

STATISTIKA ODVĚTVÍ

- Stavebnictví na vzestupu? **14**

MAKROEKONOMIKA A FINANCE

- Evropa USA nedohání **16**

TÉMA

- Český průmysl je „nás“ jen z poloviny **18**
- Průmysl ztratil pracovníky, ale ne svůj význam **20**
- Šetření ENERGO 2015 zahájeno **24**

ROZHOVOR

- Dočkáme se jednou indexu dobrého hospodáře? **26**

ANALÝZA

- Z Východu alkohol a ryby, z Jižní Ameriky maso **28**
- Jsme „přístavem“ Evropy **30**

TRH PRÁCE A SOCIÁLNÍ STATISTIKY

- Podniky si více konkurují při hledání zaměstnanců **32**
- V informatice jsou ženy v menšině **34**

Poděkování a přání profesoru Cyhelskému

Ačkoli se statistika může laické veřejnosti jevit jako zajímavá, avšak poměrně nepochopitelná, anonymní a strohá věda, za jejími teoretickými základy i praktickými výstupy stojí tvrdá a poctivá práce konkrétních lidí. A právě jednoho takového konkrétního statistika, velkého postavou, duchem i znalostmi v těchto dnech společně oslavujeme. Není jím nikdo jiný než dlouholetý pedagog, ale též popularizátor statistiky, prof. Ing. Lubomír Cyhelský DrSc.

Profesor Cyhelský se narodil 12. října 1929 v Bousově. Poválečná léta jeho života jsou spojena s Libercem. Vysokoškolské studium zahájil v roce 1948 a v létě 1952 se stal absolventem oboru ekonomicko-statistické inženýrství na Vysoké škole speciálních nauk Českého vysokého učení technického v Praze. Není bez zajímavosti, že si v roce 1950 vyzkoušel, jaké to je být sčítacím komisařem statistického úřadu při sčítání lidu. A kdo ví, možná tehdy navštívil

i rodinu někoho z našich čtenářů! Nicméně hlavní váha jeho práce byla vždy na Vysoké škole ekonomické v Praze (VŠE), kde v letech 1962–1989 vedl katedru statistiky.

V 60. letech se aktivně podílel na snaze o změnu nežádoucího sepětí statistiky se státní kontrolou. Roku 1961 se habilitoval docentem a v roce 1968 byl jmenován profesorem. Titul doktora věd obdržel v roce 1981. Působil i ve významných akademických funkcích. V letech 1966–1970 byl proděkanem Fakulty národohospodářské VŠE, v letech 1976–1985 pak působil jako prorektor VŠE. Po roce 1989 stál prof. Lubomír Cyhelský u zrodu Fakulty informatiky a statistiky VŠE a také České statistické společnosti. Od roku 1994 až do současnosti přednáší na Ekonomické fakultě Technické univerzity v Liberci, kde vedl statisticko-pojistnou sekci katedry informatiky a později sekci statistiky. Od roku 2006 působí též na katedře financí Fakulty ekonomických studií Vysoké školy finanční a správní.

Během své profesní dráhy se podílel na výchově celé řady osobností statistiky. Výuce zejména doktorandů se ostatně věnuje i dnes. Je autorem či spoluautorem velkého množství publikací, napsal mimo jiné kolem půl stovky učebnic základů statistiky, které jsou vzorem a návodem pro výuku dodnes. Řada jeho učebnic a monografií je nedílnou součástí knihovny všech, jejichž profese tak či onak souvisí se statistickou vědou. V roce 1979 byl zvolen do mimořádné funkce, když se stal členem Mezinárodního statistického institutu. Jako vynikající pedagog a zapálený odborník, který svůj život věnoval statistice a zasloužil se o její vysoký kredit, obdržel Lubomír Cyhelský historicky první Cenu předsedkyně ČSÚ a rektora VŠE v Praze za přínos v oblasti národní i mezinárodní aplikované a teoretické statistiky.

Zajímavostí je, že se Lubomír Cyhelský stal statistikem vlastně náhodou – při zvažování své studijní dráhy hledal totiž obor, kde by co nejlépe vystačil s matematikou. A tak, řečeno slovy pana profesora, stal se z člověka statisticky negramotného – statistikem. A my můžeme jen dodat: budme této náhodě, která Lubomíra Cyhelského vehnala do náruče statistické vědy, vděční!



prof. Ing. Lubomír Cyhelský, DrSc.
(* 12. října 1929)

Profesor Cyhelský byl a je renesanční osobností, na kterou vzpomínají desítky jeho kolegů a tisíce studentů. Vedle nadšení pro vědu a akademické prostředí si však vždy rád našel cestu i do blízkosti fotbalového pažitů, ať už na severu Čech (Jablonec, Varnsdorf) či ve slávistickém Edenu.

Vyjádření úcty za vykonanou práci druhého není nikdy dost. Proto nám na závěr dovolte, abychom jménem celé statistické obce vyjádřili obdiv a poděkování za celoživotní dílo Lubomíra Cyhelského. Vždy se těšíme na setkání s ním. Spolupráce s Lubomírem Cyhelským je velmi inspirativní a obohacující. Rádi bychom mu popřáli jak za sebe, tak i za Český statistický úřad a za akademické prostředí hodně zdraví a životního elánu do dalších let.

prof. Ing. Iva Ritschelová, CSc.
předsedkyně ČSÚ
prof. Ing. Richard Hindls, CSc., dr. h. c.,
vedoucí katedry statistiky a pravděpodobnosti VŠE

Měl jsem to velké štěstí být jeho studentem

Člověk v životě potká mnoho různých učitelů, ale skutečnou stopu v něm zanechají jen ti, kteří jsou něčím výjimeční. Ti, kteří dělají své povolání s láskou. Tedy nejenže mají svůj předmět nesmírně rádi, ale svou láskou zcela přirozeně a nenásilně dokáží „nakazit“ celé své okolí. Takovým skvělým pedagogem je pan profesor. Ukázal nám skutečnou krásu statistiky. Naučil nás dívat se na věci kriticky, hledat logiku u zažitých stereotypů a vidět každodenní věci z jiné perspektivy. Dokázal povzbudit a zasmát se nad chybami. Učitelé, jako prof. Cyhelský, dělají akademickou půdu něčím skutečně hodnotným, povzneseným a výjimečným. K jeho krásnému životnímu jubileu mu přeji vše dobré, pevné zdraví a mnoho dalších vděčných studentů.

Egor Sidorov, Ph.D.
ředitel Kanceláře předsedkyně ČSÚ

Prezident republiky ocenil práci statistiků

Prezident republiky Miloš Zeman navštívil 7. října 2014 Český statistický úřad. V doprovodu předsedkyně ČSÚ Ivy Ritschelové se mimo jiné seznámil s přípravami na zpracování a zveřejnění výsledků komunálních a senátních voleb.

Jan Cieslar, tiskový mluvčí

Poté, kdy ČSÚ po ničivých povodních v roce 2002 přesídlil do moderní budovy v Praze 10 (v roce 2004), se jednalo o druhou návštěvu hlavy státu v centrále statistiků.

„Statistiky, a nejen je, čeká v případě komunálních voleb velice namáhavá práce. Velmi jsem ocenil možnost navštívit místo, kde se finální zpracování odehrává a rád jsem se seznámil i s konkrétními lidmi, na kterých bude o volebním víkendu ležet velká zodpovědnost,“ uvedl Miloš Zeman.

Prezidenta překvapila podoba volebního lístku

Prezident se na jednání s vedením úřadu a odbornými pracovníky zajímal zejména o otázku zabezpečení počítačové a datové sítě, nezávislost zpracování a rovněž o náročnost zpracování výsledků tohoto typu voleb,

a to pro okrskové volební komise i pro zaměstnance ČSÚ. Pozastavil se nad složitou podobou hlasovacího lístku pro volby do zastupitelstva hlavního města Prahy, nicméně kvitoval skutečnost, že město zůstává jedním volebním obvodem. Přímo ve voleb-

Prezident republiky jednal s předsedkyní ČSÚ Ivou Ritschelovou o současných tématech české a evropské oficiální statistiky.

ním zpracovatelském sále prezident po krátké prezentaci odborníků ČSÚ zhlédl průběh části poslední předvolební celoplošné zkoušky systému sběru a přenosu dat z volebních pracovišť a zpracování výsledků voleb.



Prezident republiky Miloš Zeman a předsedkyně ČSÚ Iva Ritschelová.



Prezident republiky Miloš Zeman řekl na návštěvě v ČSÚ, že statistiky, a nejen je, čeká v případě komunálních voleb velice namáhavá práce.

„Pan prezident mohl v přímém přenosu sledovat zátěžové testy, do kterých bylo zapojeno celkem 506 přebíracích míst v celé zemi. Tato zkouška dopadla dobře a jsem přesvědčena, že naši pracovníci prokázali dobrou připravenost,“ uvedla po ukončení testů předsedkyně ČSÚ Iva Ritschelová.

Po následné exkurzi v centrálním výpočetním středisku pak prezident republiky jednal s předsedkyní ČSÚ Ivou Ritschelovou o současných tématech české a evropské oficiální statistiky. Tématem rozhovoru byla i aktuální ekonomická data prezentovaná ČSÚ a otázka revize národního účetnictví podle nového celoevropského standardu ESA 2010. ■

Jaké bude příští sčítání?

Do příštího celosvětového „kola“ sčítání lidu zbývá nejméně šest let, ale debata o jeho obsahu a datových zdrojích je už i v České republice v plném proudu. Počátkem září představil ČSÚ vládě ČR svůj koncept sčítání lidu, domů a bytů, které se uskuteční kolem roku 2020. V hlavní roli budou administrativní zdroje dat.

Iva Ritschelová, předsedkyně ČSÚ

S určitým odstupem od provedení SLDB analyzují národní statistické úřady a mezinárodní statistické organizace úroveň obsahové a organizační přípravy cenzu, kvalitu vstupních dat, poptávku uživatelů po zveřejněných datech i způsoby prezentace dat. Takové analýzy nemají jen „archivní“ hodnotu, ale slouží hlavně jako východisko k úvaze a posléze k rozhodnutí o způsobu realizace budoucího cenzu.

Při zatím posledním Sčítání lidu, domů a bytů 2011 se uplatnila řada zcela nových prvků v organizaci cenzu i ve způsobech sběru dat. Těmi největšími novinkami bylo částečné využití administrativních zdrojů dat (AZD) a možnost vyplnit sčítací formuláře elektronicky prostřednictvím internetu.

Cenzus kombinovaný s administrativními zdroji dat

SLDB bezpochyby představuje nejnáročnější akci garantovanou statistickým úřadem, která je spojena s nemalým tlakem na veřejné prostředky.

Proto je nezbytné, aby se o základních obrysech SLDB a o pojetí organizace sčítání rozhodlo v dostatečném předstihu. V současné době se ve světě uplatňují při sčítání lidu dva hlavní modely.

Tím prvním je cenzus založený na dotazníkovém způsobu sčítání, který může být případně doplněn o využití některých údajů z AZD. A právě na tomto modelu bylo založeno sčítání lidu na území ČR v roce 2011.

Finsku, Dánsku, Nizozemsku a Slovinsku. Také sousední Rakousko provedlo v roce 2011 sčítání, které bylo založeno na zpracování 43 administrativních registrů.

ČSÚ podrobně analyzoval možné varianty provedení budoucího sčítání. Po zvážení všech okolností, zhodnocení výhod, nevýhod a rizik, které jsou s jednotlivými variantami spojeny, navrhl letos v září vládě ČR, aby vyslovila souhlas s konceptem

Vláda ČR usnesením z 10. září 2014 uložila předsedkyni ČSÚ zřídit meziresortní pracovní skupinu ke Sčítání lidu, domů a bytů kolem roku 2020.

Druhý model sčítání vychází z použití AZD. Právě tzv. sekundární zjišťování dat je moderním trendem současné statistiky. Jedná se především o využití administrativních dat, která respondent již státu odevzdal v dobré víře, že nebude státem obtěžován opakovaně. Cenzus založený výhradně na AZD se v roce 2011 uskutečnil v Norsku, Švédsku,

cenzu, který bude založen na maximálním využití AZD. U obyvatelstva a majitelů domů a bytů by se tak zjišťovaly jen nezbytně nutné údaje. Navíc by se nejednalo o vyčerpávající šetření, ale zjišťování by proběhlo jen u reprezentativního výběrového vzorku.

Navrhovaný koncept sčítání tak počítá s tím, že terénní zjišťování údajů u obyvatelstva a dalších subjektů by bylo omezeno jen na nezbytné minimum. Takto provedené sčítání by tedy bylo šetrné vůči respondentům/občanům. Zároveň by výsledek nebyl ovlivněn místy nedbalým přístupem respondentů k úplnosti a přesnosti poskytovaných dat. Koncept SLDB kolem roku 2020 se tak zásadně liší od pojetí SLDB 2011 a představuje historický průlom dosavadní tradice cenzů. Ty totiž byly až doposud prováděny výlučně terénním způsobem, popř. s omezeným využitím AZD, jak tomu bylo v roce 2011.

ČLENOVÉ MEZIRESORTNÍ PRACOVNÍ SKUPINY KE SČÍTÁNÍ

- JUDr. Zdeněk Němec, ředitel odboru správních činností, MV ČR
- Ing. Jiří Kubišta, ředitel odboru finančních kapitol státního rozpočtu, MF ČR
- Ing. David Prušvič, Ph.D., ředitel odboru finanční politiky, MF ČR
- Mgr. Bedřich Myšička, vrchní ředitel pro ekonomiku, MPSV ČR
- Ing. Václav Jelen, ředitel odboru analyticko-statistického, MŠMT ČR
- RNDr. Ladislav Dušek, Ph.D., ředitel Ústavu zdravotnických informací a statistiky
- RNDr. Jiří Klíma, ředitel odboru politiky bydlení, MMR ČR
- Ing. Bohumil Janeček, ředitel odboru řízení územních orgánů, Český úřad zeměměřičký a katastrální
- Mgr. et Mgr. Petr Schlesinger, ředitel odboru koncepce legislativy a státu, Úřad vlády ČR



Předsedkyně ČSÚ Iva Ritschelová

Registr vzdělání zatím neexistuje

Mnohé informace, které jsou s ohledem na mezinárodní doporučení závazné pro obsah sčítání lidu, domů a bytů, se ale nevyskytují v žádném ze stávajících AZD. Problémem jsou v současné době např. neexistující, případně neúplné AZD o bytech, dosaženém vzdělání osob, domácnostech. Proto je pro tento koncept nezbytné, aby takové administrativní zdroje vznikly. To bude vyžadovat aktivní spolupráci všech orgánů zodpovědných za vedení a aktualizaci administrativních zdrojů dat. Bez vytvoření minimálně registru bytů a jeho propojení s registrem obyvatel a také bez registru vzdělání není možné provést sčítání lidu, domů a bytů jen na základě AZD.

Aby bylo možné v budoucnu census v navrhované podobě realizovat, bude nutná komplexní právní úprava, která stanoví povinnost zpřístupnění AZD pro statistické účely. Dále bude zapotřebí umožnit propojování údajů získaných z různých zdrojů. Ochrana individuálních dat zůstává i nadále samozřejmostí.

V mnoha případech se správci AZD odvolávají na platnou právní úpravu, která sdílení dat mezi nimi omezuje, popř. je zakazuje. To platí i v případě poskytování dat pro státní statistiku. Konkrétně pro potřeby využití admi-

nistrativních dat pro budoucí sčítání bude nezbytné oprávněnost takových právních zábran posoudit a navrhnout jejich odstranění formou změn ve všech odpovídajících zákonech.

Není žádný důvod, aby se správci jednotlivých administrativních zdrojů chovali „sobecky“. Autonomie a uzavěřenost informačních systémů oslabuje efektivní fungování státu, zvyšuje výdaje na jeho provoz a snižuje důvěru občanů ve stát. Naopak sdílení dat (při zachování ochrany osobních údajů) mezi administrativními zdroji navzájem a jejich otevření potřebám státní statistiky ospravedlňují nemalé prostředky, jež stát do jejich vytváření a provozu vložil.

Stát jako dobrý hospodář

Koncept příštího cenzu, který ČSÚ navrhl vládě ČR, bude vyžadovat vysokou angažovanost orgánů zodpovědných za vedení a aktualizaci administrativních zdrojů dat a jejich nový přístup k potřebám státní statistiky. Vyžádá si i náročnou legislativní přípravu. Na druhé straně je ČSÚ přesvědčen, že shoda na navrhovaném konceptu sčítání a jeho prosazení bude spojena s nižšími výdaji na vlastní provedení sčítání, přinese menší obtěžování veřejnosti požadavky na poskytování dat a bude tak konkrétním příkladem racionálního chování státu.

Vláda ČR usnesením z 10. září 2014 uložila předsedkyni ČSÚ zřídit meziresortní pracovní skupinu ke Sčítání lidu, domů a bytů kolem roku 2020 složenou ze zástupců Ministerstva vnitra, Ministerstva financí, Ministerstva práce a sociálních věcí, Ministerstva školství, mládeže a tělovýchovy, Ministerstva zdravotnictví, Ministerstva pro místní rozvoj, Českého úřadu zeměměřického a katastrálního a Úřadu vlády a zabezpečit realizaci úkolů této pracovní skupiny v souladu s předloženým návrhem přípravy Sčítání lidu, domu a bytů kolem roku 2020, s nímž vláda ČR vyslovila souhlas. Dále vláda ČR uložila předsedkyni ČSÚ předložit vládě do 30. září 2015 návrhy na doplnění stávajících administrativních zdrojů, případně na vytvoření administrativních zdrojů nových, specifikaci

SČÍTÁNÍ ZKOUMÁ TRENDY VE SPOLEČNOSTI

Díky úspěšnému provedení cenzu poskytuje ČSÚ veřejnosti komplexní obraz o demografické, sociální a ekonomické struktuře společnosti i o skladbě domácností a jejich hospodaření.

Sčítání také podává informace o stavu a složení bytového a domovního fondu o tom, odkud a kam lidé dojíždí do práce a do škol. Srovnání výsledků SLDB 2011 s výsledky předchozích cenů umožňuje i zkoumání vývojových trendů.

Značná poptávka ze strany různých veřejných i soukromých subjektů dokládá širokou využitelnost výsledků SLDB. Data jsou k dispozici v nejmenším územním detailu a jsou v naprosté většině také mezinárodně srovnatelná.

Hlavní výhody a nevýhody použití administrativních zdrojů dat při sčítání lidu, domů a bytů

- Použití administrativních zdrojů snižuje náklady na sčítání.
- Informace se shromáždí pouze jednou a zpracovávají se pouze ty datové položky, které se od minulého sčítání změnil.
- S pomocí tohoto modelu sčítání mohou být každoročně k dispozici aktuální statistiky.
- Na registrech založené sčítání může obsahovat pouze informace, které jsou v registrech dostupné.
- Registr musí být pravidelně aktualizován, což může být někdy problematické.
- Registry musí reflektovat veškeré změny v právních předpisech a správních postupech.

nároků na sdílení dat z administrativních zdrojů a plán legislativních prací pro účely realizace Sčítání lidu, domů a bytů kolem roku 2020 včetně příslušných finančních nároků a rámcového harmonogramu.

Usnesení vlády ČR najdete na <http://bit.ly/1uGtbbp>. ■

JEDNOU VĚTOU

• ČSÚ zveřejnil na svých internetových stránkách Kalendář Rychlých informací na rok 2015.

Více na <http://bit.ly/1tgWbrB>.

• Státní volební komise po doplňovacích volbách do Senátu Parlamentu ČR, které se konaly 19.–20. září 2014 v Praze 10, vydala nové nařízení, podle kterého mohou u nás volit i občané EU s přechodným bydlištěm.

• ČSÚ podepsal dohodu s UNICEF k zajištění statistických dat v rámci projektu TransMonEE v roce 2014.

• Dne 10. října 2014 se v ČSÚ v Praze uskutečnilo zasedání České statistické společnosti (tzv. V6 Group).

• Vrchní ředitel sekce makroekonomických statistik ČSÚ Jaroslav Sixta se v září 2014 zúčastnil jednání ředitelů makroekonomických statistik v Eurostatu, na kterém se projednávaly revize národních účtů, definice statistických jednotek a návaznost na FRIBS.

• Pravidelná schůze členů České statistické rady se uskuteční 17. října 2014.

• Předsedkyně ČSÚ Iva Ritschelová se 17. září 2014 v Bratislavě zúčastnila jednání skupiny ESF s předsedy statistických úřadů a vedoucími statistik národních bank, kteří se dohodli, že spolupráce s ECB bude probíhat formou gentleman-ské dohody.

• Ve dnech 16. září a 1. října 2014 se v ČSÚ v Praze na Skalce uskutečnily tiskové konference na téma revize ESA 2010 (více na <http://bit.ly/1D09zSa> a <http://bit.ly/1xwQST0>) a 8. října 2014 na téma energetika (více na <http://bit.ly/1nfAqWn>).

• Předsedkyně ČSÚ Iva Ritschelová se 11. září 2014 v Praze zúčastnila konference Rozpočet měst a obcí s prezentací na téma Vývoj ekonomiky ČR a EU.

• ČSÚ zůstane i nadále členskou organizací Rady vlády pro udržitelný rozvoj.

• ČSÚ poskytl MPO agregovaná data o vodě z důvodu vzniku nové agendy regulace cen vodárenství v souvislosti s možností dotací pro vodárenství z EU.

Jubilejní setkání statistických společností

Dne 10. října 2014 se uskutečnilo v sídle Českého statistického úřadu v Praze jubilejní, již desáté, setkání statistických společností zemí V6 a Polska.

Účastníky uvítal vrchní ředitel sekce makroekonomických statistik ČSÚ Jaroslav Sixta. Příspěvek Marie Bohaté Second Round of Peer Reviews vyvolal mezi účastníky živou diskusi, neboť došlo k vytvoření paralelních principů pro národní a centrální statistické úřady. Na základě zkušeností z auditu řecké statistiky se bude přecházet ke zpříšňování procesu peer review, ke zveřejňování výsledků a k zavedení vynutitelnosti nápravných opatření.

Profesor Jaromír Antoch z Matematicko-fyzikální fakulty Univerzity Karlovy v Praze v přednášce Election of the Czech President and Monte Carlo Simulation hovořil o nejasnostech a úskalích algoritmu pro ověřování pravosti podpisů pro návrh kandidátů. Následovaly krátké referáty o činnosti jednotlivých statistických společností a návrh na další aktivity.

Margit Epler z rakouského statistického úřadu vyzvala skupinu, aby se připojila ke společnému prohlášení proti porušování Principu 1 o nezávislosti statistických úřadů a k požadavku na profesní způsobilost jeho top managementu. Tento návrh byl jednohlasně přijat. ■

BLAHOPŘÁNÍ ČESKÉ STATISTICKÉ SPOLEČNOSTI

Za Českou statistickou společnost přejeme hodně zdraví a spokojenosti do dalších let profesoru Ing. Lubomíru Cyhelskému, DrSc. při příležitosti jeho 85. narozenin.

Profesor Cyhelský je jedním ze zakládajících členů společnosti. Do iniciativ snažících se o vytvoření společnosti statistiků se zapojoval již před rokem 1990, kdy byla společnost založena. Bohužel společenské podmínky dřívějšímu vytvoření nebyly nakloněny. Po vzniku České statistické společnosti byl profesor Cyhelský zvolen do hlavního výboru, kde působil po dvě funkční období. I poté se aktivně zapojoval do činnosti společnosti.

Profesor Cyhelský má ale mnohem více zásluh týkajících se rozvoje a popularizace statistiky. Je významnou osobností jak v pedagogické, tak i vědecké oblasti. V roce 1952 stál u zrodu katedry statistiky na Vysoké škole ekonomické v Praze, v letech 1962–1990 zastával funkci vedoucího této katedry. Působil i v řadě dalších významných akademických funkcích. Později začal pedagogicky působit i na dalších vysokých školách.

Výbor České statistické společnosti

ČSÚ ve finále Křišťálové Lupy 2014

Otevřená data ČSÚ (<http://bit.ly/1vWxPIQ>) byla nominována v kategorii Veřejně prospěšná služba. Do této kategorie jsou zařazeny projekty, jejichž primárním cílem není peněžité zisk, ale řešení určitého společenského problému moderními komunikačními technologiemi a nástroji.

Pokud i Vy považujete náš projekt za kvalitní a užitečný, podpořte nás svým hlasem.

Hlasování končí 26. října 2014: <http://bit.ly/1qYmRZZ>. ■

Metadata pro pokročilé

ČSÚ uspořádal 6. a 7. října 2014 kurz na téma Metadata pro pokročilé. Šlo o třetí akci, která se uskutečnila v rámci Evropského statistického vzdělávacího programu – ESTP organizovaného Eurostatem.

Kurz volně navázal na Úvod do metadata, který připravil holandský statistický úřad (CBS). Letos se kurzu, který lektorsky zabezpečoval ČSÚ (hlavní lektor Petr Eliáš, Ebbo Petrikovits, Jitka Prokop) ve spolupráci s CBS (Tjalling Gelsema), zúčastnilo 13 zájemců z 8 evropských zemí. ■



Sté zasedání DGINS v Rize

Ve dnech 24.–26. září 2014 se v Rize uskutečnila celkem tři jednání zástupců evropských statistických úřadů. Konkrétně se jednalo o jubilejní 100. konferenci předsedů statistických úřadů (DGINS), mítink předsedů statistických úřadů EU a 22. zasedání Výboru pro evropský statistický systém (ESSC). Český statistický úřad zastupovali Iva Ritschelová, Jan Ernest a Hana Šlégrová.

Iva Ritschelová, předsedkyně ČSÚ, Jan Ernest, vedoucí oddělení statistiky průmyslu, Hana Šlégrová, ředitelka odboru mezinárodní spolupráce



První den jednání konference DGINS byl věnován diskusi ke strategickému materiálu Víze 2020. Jeho cílem je stanovení základních směrů rozvoje Evropského statistického systému v horizontu příštích let. Vzhledem k tomu, že se představy jednotlivých zemí o dalším rozvoji poměrně liší a konsenzus se rodí relativně obtížně, jednalo se již v pořadí o třetí schůzi na toto téma.

Eurostat přišel s novou myšlenkou vytvořit od 1. ledna 2015 expertní skupinu pro implementaci Víze 2020 (VIG). Přestože došlo k určitým kompromisům, není stále jednoznačná shoda na vztahu mezi VIG a stávající Partnership Group. Proto bylo rozhodnuto, že VIG bude pracovat dva roky a následně se uskuteční hodnocení výsledků jeho aktivit.

Druhým sporným bodem byla diskuze o prioritních projektech – tzv. ESS.VIP. Výsledkem projednávání je, že tři projekty (ICT, NAPS-S a PRIX) již nebudou zařazeny mezi prioritní. Naopak zůstanou projekty SIMSTAT, ESBRs a Validation a rozpracovány budou ADMIN a ESDEN. Diskuze o těchto projektech společně s návrhy dalších tří (DW, IMS a SERV) bude na programu ESSC v listopadu 2015.

Jak zlepšit kvalitu měření globalizované ekonomiky

Hlavním tématem 100. zasedání DGINS byla problematika zlepšení kvality měření globalizované ekonomiky. Ve své úvodní prezentaci rakouský předseda Konrad Pesendorfer v zásadě shrnul hlavní závěry z ESSnet

Consistency. Jednak na praktických příkladech ilustroval nekonzistence v datech, mj. v případech, kdy statistiky umožňují zrcadlové srovnání, a zároveň načrtl teoretický koncept pro hodnocení nekonzistence včetně definic, typologií a důvodů.

V současné době se v rámci jednotného nařízení pro podnikovou statistiku FRIBS bude řešit primárně nekonzistence mezi jednotlivými doménami, kdy lze nesrovnalosti spatřovat jak na úrovni legislativy EU, tak i na implementační úrovni členských zemí. Hlavními okruhy, kde se potřeba koordinované akce zdá být nejurgentnější, jsou definice statistických jednotek (statistický podnik, ale i činnostní jednotka) a dále také konstrukce a využití podnikového registru.

Další příspěvky v rámci konference se rozdělily do tří spolu souvisejících okruhů – statistický podnik a profilování, propojování mikrodát jako nástroj pro rozšíření statistických výstupů a reakce podnikových statistik na globalizaci. Prezentované národní zkušenosti se setkaly s velkým zájmem účastníků, i proto vyvolaly celou řadu otázek. V každém případě bude pro další postup klíčový rozsah a časový horizont implementace příslušné evropské legislativy. Zároveň je třeba brát v úvahu, že dané aktivity budou spojeny s významnými kapacitními nároky na národní statistické úřady.

22. zasedání ESSC

Závěrečný den jednání byl věnován zasedání Výboru pro evropský statistický systém, kterého se vedle před-

sedů statistických úřadů zemí EU a představitelů Eurostatu zúčastnili zástupci EFTA, ECB, UNECE, ESAC a dále představitelé statistických úřadů kandidátských zemí.

Změny ve vedení Eurostatu

V úvodu byla podána informace o změnách na vedoucích postech v Eurostatu. Náměstkyní generálního ředitele Eurostatu se stala Mariana Kotzeva, která má na starosti Víze 2020, IT, metodologii a tzv. primární statistiku. Ke změnám došlo i na postech ředitelů. Barredo Capelot má nově na starosti vládní finance, Marcel Jortay sektorovou a regionální statistiku, Silke Stapel-Weber makroekonomickou statistiku, národní účty a ceny a Aliou Gaeye sociální statistiku. V rámci nové Evropské komise byl Eurostat začleněn do působnosti komisařky Marianne Thyssen, jejíž portfolio zahrnuje zaměstnanost, sociální věci, dovednosti a pracovní mobilitu.

Vedle čtyř komitologických postupů byla projednávána řada diskuzních bodů. Mezi jinými i závěry 100. zasedání DGINS, tzv. Řížské memorandum, závěrečná kompromisní verze Víze 2020 či např. mandát výboru pro přípravu evropského magisterského studijního programu. Na konci celé akce se uskutečnila krátká prezentace statistického úřadu Portugalska, který bude organizovat 101. zasedání DGINS. Mezi uvažovaná témata příští konference patří např. sociální indikátory (záměr vytvořit obdobu PEEL) či další revize národních účtů. ■

KRÁTCE

• Za posledních deset let se počet hladovějících snížil o 100 mil. osob. I tak je ale stále více než 800 mil. obyvatel naší planety chronicky podvyživených. Každý devátý člověk podle zprávy OSN hladoví. Více na <http://bit.ly/1BlgEWK>.

• Statistický úřad Slovenské republiky vydal Statistický lexikon obcí SR. Lexikon poskytuje retrospektivně přehled o počtu obyvatel, bytů a domů podle výsledků sčítání v letech 1970–2011. Nejrozsáhlejší částí Lexikonu je seznam obcí, jejich částí a základních sídelních jednotek podle krajů a okresů SR s údaji o počtu trvale bydlících obyvatel podle věku a pohlaví k 21. květnu 2011. Toto datum bylo tzv. rozhodným okamžikem sčítání. Více na <http://bit.ly/1rW9iuA>.

• Výdaje švédského průmyslu na ochranu životního prostředí se v roce 2013 meziročně snížily o 9 %.

Více na <http://bit.ly/1x05i0z>.

• Dlouhodobá nezaměstnanost zůstává ve Španělsku stále problémem. Více než 60 % nezaměstnaných je bez práce déle než rok, 42 % je nezaměstnaných pak více než dva roky, jak se uvádí ve zprávě Mezinárodní organizace práce. Více na <http://bit.ly/1ujaF8L>.

• Podle šetření norského statistického úřadu téměř 30 % norských podniků s deseti a více zaměstnanci nakupuje cloudové služby.

Více na <http://bit.ly/1uGxCUF>.

• Poprvé v historii Maroka bylo letos v září při sčítání lidu použito satelitní snímání. Díky němu je možné odhadnout počty osob, které žijí na odlehlých místech a nemají ani obvyklé místo pobytu – jedná se především o nomády kočující pouští. První výsledky budou známy v roce 2015. Více na <http://bit.ly/1nTdDQT>.

• V Nizozemsku ve 2. čtvrtině roku 2014 pracoval téměř každý desátý zaměstnanec méně než 12 hodin týdně. Tři čtvrtiny z nich by nechtěli či nebyli schopni pracovat déle. Většinou se jedná o mladé lidi ve věku 15–24 let, pro které je zaměstnání pouze formou brigády při studiu.

Více na <http://bit.ly/1vMYSya>.

Anglicky se v EU28 učí každé dítě



Při příležitosti Evropského dne jazyků, který se každoročně slaví 26. září, zveřejnil Eurostat údaje o výuce cizích jazyků na základních školách v zemích EU28. Mezi lety 2005 a 2012 se podíl žáků, kteří se na základní škole naučí alespoň základy angličtiny, zvýšil o 7 procentních bodů. V roce 2012 tak neměly angličtinu ve svém rozvrhu pouze tři ze sta žáků všech základních škol v EU. Důležitost angličtiny jako cizího jazyka potvrzuje skutečnost, že jí mezi cizími jazyky na základních školách patří vedoucí místo téměř ve všech zemích Unie. Pouze v Lucembursku, kde se s angličtinou na ZŠ setkal v roce 2012 jen každý druhý žák, jí mezi cizími jazyky patřilo až třetí místo za němčinou a francouzštinou. Ty zde ale patří mezi povinné předměty. V Belgii se angličtinu učí dokonce pouze 45 % dětí ve věku 10–14 let. V obou těchto státech se děti přednostně učí jazyky z ostatních regionů své vlastní země. Výrazně pod průměrem je výuka angličtiny i v Maďarsku (63 %), Bulharsku (86 %) a Portugalsku, kde se dokonce její zastoupení snížilo z 98 % v roce 2005 na 86 % v roce 2012.

Francouzštinu se jako cizí jazyk učí 34 % žáků ZŠ v EU28 (o 4 p. b. více než v roce 2005), němčinu má v rozvrhu 22 % dětí (+ 3 p. b.) a španělštinu téměř každé osmé dítě (12 %, tj. + 5 % p. b.). Výuka francouzštiny je nejrozšířenější na Kypru, kde se jí učí víc než devět z deseti dětí (92 %), v Rumunsku (86 %), Itálii (70 %) a v Irsku (64 %). Španělština je součástí rozvrhů hodin hlavně na základních školách ve Švédsku (42 %) a Francii (36 %). Němčina je jako cizí jazyk obvyklá zejména v Dánsku (74 %), Polsku (69 %) a Nizozemsku (52 %). V ČR se 96 % dětí učilo anglicky, 32 % německy, 4 % francouzsky a 2 % španělsky.

Více na <http://bit.ly/1CnXfef>.

Sůl nad zlato? Neplatí to vždy

Světová zdravotnická organizace (WHO) odhaduje, že snížení spotřeby soli o 30 % do roku 2025 by mohlo zachránit miliony osob od předčasných úmrtí na srdeční či cévní příhody. Vysoká spotřeba soli, která zvyšuje hladinu sodíku v krvi, bývá označována za jednu z příčin vysokého krevního tlaku. Ten zvyšuje riziko infarktu či mrtvice. Sodík se do těla dostává nejčastěji v podobě chloridu sodného nebo glutamátu sodného, který se v mnoha zemích používá pro zvýraznění chuti. V některých zemích až 80 % denního příjmu sodíku jejich obyvatel pochází z předem zpracovaných potravin, mezi které nepatří pouze jídlo v konzervách či krabičkách určených pro ohřev v mikrovlnné troubě, ale například i sýry či pečivo. Lidé v průměru spotřebují 10 gramů soli každý den. Přitom doporučená denní dávka je podle WHO méně než polovina. To je pro názornou představu méně než jedna čajová lžička soli denně. Pro děti vydala WHO doporučení, aby se u nich příjem soli odvíjel v závislosti na jejich velikosti, věku a energetické potřebě.

Více na <http://bit.ly/1mFDXx0>.

Věřící v Nizozemsku? Překvapivě katolíci

V roce 2013 deklarovalo 53 % obyvatel Nizozemska příslušnost k církvi či náboženskému společenství. To oproti roku 2010 představovalo mírný úbytek. Největší skupinou věřících byli katolíci (25 %), 16 % se hlásilo k protestantským církvím, muslimů bylo mezi obyvateli království 5 %, hinduistů 0,6 %, buddhistů 0,4 % a židů 0,1 %. Alespoň jednou měsíčně bylo v roce 2013 v kostele, mešitě či na náboženském setkání 17 % obyvatel Nizozemska starších 18 let. Mezi věřícími jsou nejaktivnější příslušníci protestantských církví, z nichž se života církve účastní 60 %. Mezi katolíky chodí na nedělní mši pouhých 17 %. V muslimské komunitě navštěvuje mešitu pravidelně 38 % věřících. Z židů, buddhistů a hinduistů se náboženských obřadů účastní zhruba pětina.

Více na <http://bit.ly/1nZbDqe>.



Téměř polovina seniorů na Zemi nepobírá penzi

Mezinárodní organizace práce (ILO) vydala na konci září 2014 zprávu, že 48 % z celkového počtu osob v důchodovém věku nepobírá žádnou penzi a mnozí ze zbývajících 52 %, kteří důchod dostávají, nepovažují jeho výši za dostatečnou.

Eva Kačerová, odbor vnější komunikace

Organizace zkoumala penzijní systémy ve 178 zemích světa. Zjistila, že ve 45 zemích dostávalo starobní důchod více než 90 % osob, které byly ve věku, kdy měly na důchod nárok. V 25 zemích světa dostávali penzi po dosažení důchodového věku všichni či téměř všichni. Zdaleka se nejednalo pouze o státy, které jsou považovány za bohaté a ekonomicky vyspělé země s rozvinutým sociálním systémem, jako je např. Švédsko, Norsko, Německo či Švýcarsko. Patřila mezi ně i Botswana, Lesotho, Mongolsko či Východní Timor.

Ve 37 zemích světa dostává penzi méně než desetina

Ale i mezi evropskými zeměmi byly značné rozdíly. V 16 zemích, mezi nimiž byla i Česká republika, pobíralo starobní důchod téměř 100 % seniorů. V zemích bývalé Jugoslávie se podíl osob, které jsou v důchodovém věku a pobírají starobní důchod, pohyboval od 30 % v Bosně a Hercegovině (to je vůbec nejméně ze všech evropských zemí) až po Slovinsko, které se ale se svými 95 % z této skupiny jasně vymyká.

Jsou i země, v nichž sice slovní výraz „penzijní systém“ není zcela prázdným pojmem, ale starobní důchod zde pobírá pouze zanedbatelný podíl těch, kterým by po dosažení určitého věku na něj vznikl nárok. Ve 37 zemích světa dostává penzi méně než 10 % starých lidí. Jsou mezi nimi převážně země z Afriky, v menší míře pak asijské státy. Ze zemí amerického kontinentu se jedná pouze o Haiti. V Libanonu a v Singapuru sice po-

dle zprávy ILO existuje zákonem stanovený důchodový věk (64, resp. 55 let), avšak starobní důchod nepobírá téměř nikdo.

Zajištění mužů a žen není stejné

V mnohých zemích, v nichž bylo celkové zastoupení těch, kteří v seniorském věku dostávají penzi, poměrně vysoké, panovaly velké rozdíly mezi muži a ženami. Jedná se především o jihoevropské země, kde v dřívějších dobách nebylo obvyklé, aby ženy byly ekonomicky aktivní. Například v Řecku pobírali důchod všichni muži starší 65 let. Důchodový věk žen je zde stanoven na 60 let, ale starobní penzi dostávalo pouze 55 % Řekyň v tomto věku. Ještě větší rozdíl byl zaznamenán ve Španělsku, kde z osob starších 65 let dostává penzi 98 % mužů ale jen 47 % žen. V Moldávii byla situace opačná. Penzi zde dostává 64 % mužů a 77 % žen.

Do důchodu v 50, ale i v 70 letech

Rozdíly mezi zeměmi nejsou jen v podílu osob, které v důchodovém věku pobírají penzi, ale i ve věkové hranici pro odchod do starobního důchodu. V mnohých zemích byla tato hranice stanovena v určité závislosti na střední délce života, kterou lze pro odpovídající věk nalézt v úmrtnostních tabulkách. Není tedy nikterak překvapivé, že země, v nichž je nižší naděje dožití, mají obvykle také stanoven nižší věk pro odchod do starobního důchodu. Nejpozději vzniká nárok na důchod



Mezi evropskými zeměmi byly značné rozdíly. V 16 zemích, mezi nimiž byla i Česká republika, pobíralo starobní důchod téměř 100 % seniorů.

obyvatelům Norska a Islandu. Zde muži i ženy shodně odcházejí do důchodu v 67 letech. A obyvatelé Lesothského království odcházejí do penze dokonce až v 70 letech. Vůbec nejnižší hranice důchodového věku ze všech sledovaných zemí byla v Kuvajtu a na Šalamounových ostrovech (50 let). Avšak v Kuvajtu pobírá důchod zhruba každý čtvrtý a na Šalamounových ostrovech jen každý osmý obyvatel.

Ze zprávy ILO vyplývá, že většina starších a starých lidí na této planetě nemá zajištěn žádný nebo alespoň dostatečný příjem, musí i přes pokročilý věk stále pracovat. Často se jedná o práce špatně placené a v nevyhovujících podmínkách.

Více na <http://bit.ly/1nDzg7N>. ■

Nebojte se čísel, nekoušou

Statistik a prorektor Vysoké školy ekonomické v Praze Jakub Fischer spolu s ČSÚ organizuje národní kolo soutěže o nejlepší statistický plakát. Zamýšlí se nad otázkou, jak podporovat statistickou gramotnost.

Michal Novotný, šéfredaktor

Co pro vás znamená být statisticky gramotný?

Podle mého názoru porozumět statistickým číslům. Umět se v nich orientovat, elementárně porozumět základním statistickým metodám, které se používají. Pochopit to, jak jsou číselně zachyceny sociální a ekonomické jevy a procesy kolem nás.

Proč je vůbec důležité být statisticky gramotný?

Protože čísla kolem nás jsou velmi důležitá. Ovlivňují rozhodování občanů, obyvatel, podniků, ale i politiků. V politických diskuzích se operuje se spoustou čísel a posluchač, čtenář nebo divák by měl pochopit, zda se s těmi čísly nakládá správně, zda nejsou vytržena z reality a z kontextu, zda popisují to, o čem ten člověk hovoří. Čísla jsou velmi důležitá pro formování veřejného mínění, a proto je potřeba jim porozumět.

Soutěž o nejlepší statistický plakát je určena pro studenty základních a středních škol. Je důležité učit se interpretovat statistická čísla už od mala?

Ano, je. Koneckonců když se podíváme na něco podobného, tak finanční gramotnost dnes již prostupuje na střední a základní školy, kdy v osmé a deváté třídě máte výuku finanční gramotnosti. Podobně by to mělo být i s gramotností statistickou. Aby i ti nejmladší věděli, co popisuje číslo, o kterém se mluví, co za ním je, a co naopak zůstává skryté. Tuto dovednost je nesmírně důležité rozvíjet již od útlého věku.

V posledních letech jsme svědky jistého odklonu od matematiky a příbuzných předmětů. Jaký dopad to má na žáky a studenty?

Neprospívá jim to. Tím, že žáci a studenti stále méně pracují s čísly jako takovými, nejen se statistickými, může být jejich vnímání statistických čísel horší.

Jak si v Česku stojíme ve srovnání se světem? Existuje ohledně statistické gramotnosti nějaké srovnání?

Přímo statistická gramotnost nebyla předmětem žádného konkrétního výzkumu (šetření). V projektu šetření dovedností u žáků Trends in International Mathematics and Science Study – TIMSS se srovnávala matematická gramotnost. A naše výsledky se sice trochu zlepšují, ale ve srovnání se světem zase tak slavné nejsou.

Soutěž o nejlepší statistický plakát v rámci Mezinárodního projektu statistické gramotnosti je zaměřena na to, aby se žáci a studenti naučili vyprávět příběh pomocí čísel, tabulek, grafů a infografik. V čem je ještě tato akce jedinečná?

Soutěž se letos uskuteční už potřetí. Pomáhá dětem v rozvoji myšlení, orientovat se v číslech a kriticky o nich přemýšlet. Na malé ploše toho musí prostřednictvím čísel zobrazit co nej-

těži se plakáty zpracovávají v rámci dvoučlenných nebo tříčlenných týmů. Týmová práce totiž v běžné výuce bohužel stále dostatek prostoru nemá. To se projevilo nedávno například v mezinárodním projektu středních zdravotnických oborů Bridge To Employment, kde týmová práce byla největší slabinou českých účastníků.

Kolik žáků se této soutěže účastní?

V minulém ročníku se do ní zapojilo celkem 530 žáků a studentů z České republiky, což byl třetí největší počet účastníků, hned za Japonskem a Irskem!

Oproti předešlým dvěma ročníkům soutěže je letošní téma plakátu otevřené. Je to výhodou?

Nejsem si jistý, že je to úplně dobře. V předchozích ročnících zvolili organizátoři témata Statistika a životní prostředí a Statistika a zemědělství. Letos je téma volné, ale mám obavu, aby se v tom žáci a studenti neztratili. Chybí jim vodítko, směr, kterým by se měli orientovat. Výsledná rozmanitost plakátů bude podle mého názoru obtížná i pro hodnotící komisi. Mohu jen spekulovat, proč je letos téma otevřené.

Vítám každý způsob, jak přitáhnout děti ke kvantitativním disciplínám, především k matematice a statistice.

více a to ještě tak, aby byl plakát poutavý a zároveň jasný, jednoduchý, pochopitelný a bez nepřesností. Aby divák rychle porozuměl tomu, co chtějí žáci či studenti prostřednictvím plakátu sdělit. Soutěž také žákům a studentům pomáhá v rozvoji týmové práce – v sou-

Jedním z důvodů může být to, že se do soutěže zapojují žáci a studenti ze zemí s různou mírou společenského pokroku. Proto nelze vyhlásit například téma Statistika a informační technologie. Hledá se téma celosvětově propojitelné a takových zase tolik není.



doc. Ing. Jakub Fischer, Ph.D.

V roce 2001 ukončil vysokoškolské studium na VŠE v Praze na oboru Statistické a pojistné inženýrství. O sedm let později, v roce 2008, zde habilitoval docentem v oboru statistika. V letech 2001–2008 působil jako vysokoškolský pedagog na VŠE v Praze na Fakultě informatiky a statistiky (FIS) na katedře statistiky a pravděpodobnosti, v té době již také spolupracoval (2003–2009) s Vyšší odbornou školou informačních služeb Praha 4. Od roku 2008 do současné doby zastává funkci vedoucího katedry ekonomické statistiky na FIS VŠE v Praze a od roku 2010 působí jako prorektor pro strategii VŠE v Praze. Od roku 2011 až dosud spolupracuje s Českým statistickým úřadem, nejdříve jako poradce předsedkyně a od roku 2013 jako vedoucí metodických auditů. Je členem České statistické společnosti, spolupracuje s řadou ústavů, s Univerzitou Palackého v Olomouci, Jednotou českých matematiků a fyziků a dalšími organizacemi, podílí se na organizování různých matematických a statistických soutěží.

ČSÚ již také připravuje třetí ročník Minisčítání, což je projekt podpory statické gramotnosti dětí od devíti do patnácti let. Jak jej hodnotíte?

Smysl Minisčítání vidím v tom, že je to popularizační projekt. Kdyby mi bylo třináct let, určitě bych se do něj zapojil, protože jsem v tom věku hltal všechno, co se týkalo čísel. Osobně vítám každý způsob, jak přitáhnout děti ke kvantitativním disciplínám, především k matematice a statistice. Existuje i řada dalších soutěží, které tyto disciplíny představují v přitažlivých a někdy i vtipných souvislostech. Jejich cílem není jen odměnit ty nejlepší, ale zapojit co největší počet škol, žáků a studentů. Jednou z nejoblíbenějších je například Matematický klokan, kterého se v České republice účastní každoročně téměř 350 tisíc žáků a studentů. Projekt Minisčítání pokládám za nesmírně cenný nejen proto, že podporuje společnou týmovou tvorbu, ale že hravou formou dětem přibližuje právě statistiku.

Lze na základních a středních školách zvyšovat statistickou gramotnost i v rámci běžné výuky?

Samozřejmě. Na úrovni základního a středního školství je to poměrně jednoduché – nebát se čísel. Platí to jak pro žáky, tak i učitele: nebojte se pracovat s čísly. Čísla nekoušou. Čísla vypovídají o realitě, ve které žijeme, umožňují nám srovnání toho, jak se určité jevy a procesy vyvíjejí v čase a prostoru. Čísla jsou cenným nástrojem, pokud se nám podaří je dobře uchopit.

Jakým způsobem prohlubuje statistickou gramotnost studentů Vysoká škola ekonomická v Praze?

Co se týká konkrétně studentů VŠE, mají téměř všechny obory povinnou výuku statistiky, kde se učí základní statistické metody, jako je počet pravděpodobnosti, statistická indukce, regresní a korelační analýza, základy analýzy časových řad nebo indexní analýza. Tím si projde každý student VŠE v rámci jednoho semestru. Studenti statistických oborů mají povinnou ekonomickou statistiku. V rámci tohoto předmětu už přímo pracují se statistickými indikátory, tedy odhadují inflaci, zaměstnanost, nezaměstnanost, mzdy, hrubý domácí produkt a podobně. Jako volitelný předmět si ji mohou vybrat i studenti jiných ekonomických oborů. Pro absolventy vysokých škol nabízí VŠE ve spolupráci s Českým statistickým úřadem také dvouleté specializované statistické studium.

Mají absolventi statistických oborů dobré uplatnění v praxi?

Středisko vzdělávací politiky na Univerzitě Karlově v Praze provedlo letos šetření Reflex, které teprve zveřejní aktuální výsledky o uplatnění absolventů. Ale z dlouhodobého hlediska mají absolventi statistických oborů uplatnění v praxi velmi dobré. Statistika není masový obor. Absolventů je velice málo, v řádu desítek, a jsou velmi vyhledávaní právě kvůli specifickým a hlubokým znalostem i schopnostem pracovat s velkým rozsahem čísel. To je na trhu práce výrazně odlišuje. Jak jsem řekl, uplatňují se velmi dobře a dosahují i vysokých mezd. ■

INDIKÁTORY:
SRPEN 2014

PRŮMYSL

-2,8 %

Průmyslová produkce v srpnu 2014 po očištění o vliv počtu pracovních dní meziročně klesla o 2,8 %, bez očištění byla nižší o 5,2 %. Po vyloučení sezónních vlivů byla meziměsíčně nižší o 3,6 %.

MALOOBCHOD

+2,0 %

Tržby v maloobchodě (CZ-NACE 47) po očištění o vliv počtu pracovních dní meziročně vzrostly o 2,0 %, bez očištění o 0,8 %. K růstu přispěl prodej nepotravinářského zboží (o 3,8 %), opačně působil prodej pohonných hmot a potravin (pokles o 2,2 %, resp. o 1,7 %).

STAVEBNICTVÍ

+0,5 %

Stavební produkce v srpnu 2014 po očištění od vlivu pracovních dní meziročně vzrostla o 0,5 %. Bez očištění se snížila o 0,9 %.

SLUŽBY

-0,3 %

Po očištění o vliv počtu pracovních dní meziročně reálně klesly tržby ve službách o 0,3 %. Bez očištění se celkové tržby snížily o 1,9 %, růst zaznamenaly pouze informační a komunikační činnosti.

CESTOVNÍ RUCH

+8,0 %

V srpnu se v českých hotelích ubytovalo více než 1,2 mil. hostů. Meziročně se jejich počet zvýšil o 8,0 %. Počet přenocování vzrostl o 7,5 % na 3,3 mil. nocí.

Stavebnictví na vzestupu?

Stavebnictví v České republice dosáhlo vrcholu své konjunktury v roce 2008 a od té doby klesá. Rok 2014 zatím přinesl určité zlepšení, když index stavební produkce za leden až srpen meziročně vzrostl o 2,9 %.

Petra Cuřínová, vedoucí oddělení statistiky stavebnictví a bytové výstavby

V roce 2013 zaznamenal index stavební produkce meziroční pokles o 6,7 %. Více klesalo inženýrské stavitelství – o 9,3 %, pozemní stavitelství kleslo o 5,6 %. Ve srovnání s konjunkturálním rokem 2008 jde o téměř čtvrtinový pokles v obou kategoriích výstavby.

Rok 2014 zatím přinesl určité zlepšení. Index stavební produkce za leden až srpen meziročně vzrostl o 2,9 % – pozemní stavitelství vzrostlo o 1,0 %, inženýrské o 7,5 %.

Významnou roli v meziročním srovnání hrála velmi mírná zima, kdy klimatické podmínky umožnily stavbařům pracovat v podstatě bez omezení. Také srovnávací základna roku 2013 byla velmi nízká a meziroční růsty byly proto snazší. Ve srovnání se stejným obdobím konjunkturálního roku 2008 klesla stavební produkce v lednu až srpnu o 25,0 %.

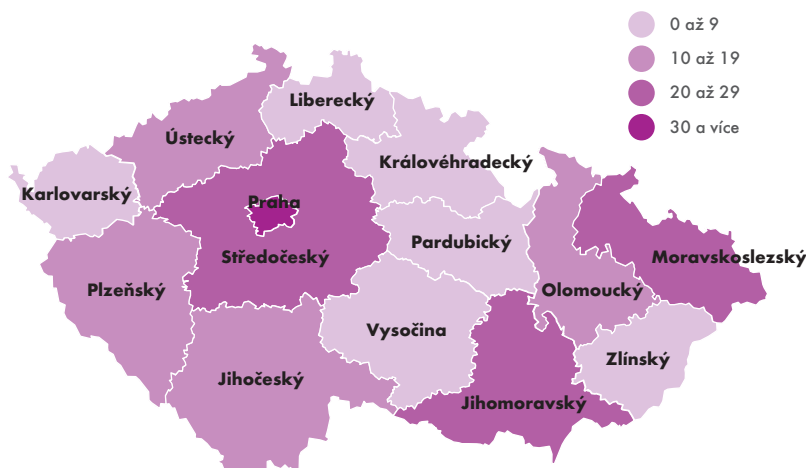
V roce 2013 uskutečnily stavební společnosti práce v hodnotě 397,5 mld. Kč, z toho více než polovina (219,5 mld. Kč) připadala na

větší stavební firmy s 20 a více zaměstnanci. Většina stavebních prací byla provedena na nové výstavbě, rekonstrukcích a modernizacích, přibližně čtvrtina připadla na opravy a údržbu. Podíl prací provedených v zahraničí byl zanedbatelný, ale najdou se i firmy, kde práce v zahraničí tvoří významnou součást jejich celkového obrátu.

Vzhledem k tomu, že stavebnictví je na rozdíl od průmyslu pevně spjata s místem výsledné produkce (tedy výstavby), je zajímavé porovnat stavební práce v jednotlivých regionech. Informace existují opět pouze za podniky s 20 a více zaměstnanci. Z celkových fakturovaných dodávek podniků (ve výši 219,5 mld. Kč) se nejvíce prostávélo v Praze (47,3 mld. Kč, 22 %).

S větším odstupem pak následují kraje Jihomoravský (25,7 mld. Kč, 12 %) a Moravskoslezský (23,2 mld. Kč, 11 %). Na opačném konci řady se nacházejí kraje Karlovarský, Liberecký a Pardubický, které jsou ovšem menší svou rozlohou.

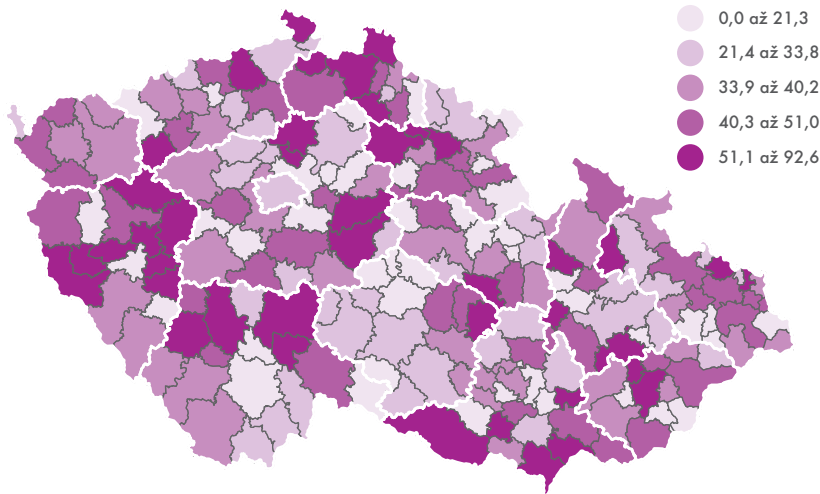
Stavební práce v krajích ČR v roce 2013 podle místa stavby¹⁾ (v mld. Kč)



¹⁾Pozn.: Firmy s 20 a více zaměstnanci.

Zdroj: ČSÚ

Stavební práce v roce 2013 pro veřejné zadavatele¹⁾ (podíl na celkových stavebních pracích v ORP místa stavby, v %)



¹⁾Pozn.: Firmy s 20 a více zaměstnanci.

Zdroj: ČSÚ

Srovnání podle sídla stavebního podniku

Stavební práce lze porovnávat nejen podle místa stavby, ale také podle sídla stavebního podniku, který zakázku fakturuje jako hlavní dodavatel konečnému odběrateli. Všechny firmy staví nejvíce v kraji svého sídla a často také směřují své stavební aktivity do sousedních regionů. Firmy se sídlem v Olomouckém kraji provedly značnou část svých stavebních prací na území Moravskoslezského kraje, kde hodně staví také firmy z krajů Zlínského a Jihomoravského. V Jihomoravském kraji pak pracují společnosti se sídlem v Kraji Vysočina a Zlínském kraji. Naopak společnosti z Karlovarského kraje za prací vůbec necestují a řadí se tak k největším stavebním „patriotům“. V roce 2013 uskutečnily 81 % zakázek na území vlastního kraje. Nejvíce stavebních příležitostí se nabízí v Praze, kam přichází stavební společnosti ze všech koutů České republiky. Některé firmy zde odpracují poměrně značnou část svých zakázek. Jedná se například o firmy se sídlem v kraji Středočeském nebo Libereckém kraji, ale také v Kraji Vysočina a v krajích Královéhradeckém, Pardubickém a Ústeckém. Výše popsané struktury se samozřejmě s prováděním jednotlivých akcí mohou měnit, ale základní principy a vazby v průběhu let zůstávají stejné.

Zakázky pro veřejné zadavatele

Stavební společnosti s 20 a více zaměstnanci poskytují také data o tom, kolik stavebních prací realizují pro veřejné zadavatele. V roce 2013 to byly práce za 80,3 mld. Kč, z tohoto v Praze za 13,5 mld. Kč. Dále pak následovaly kraje Jihomoravský (10,6 mld. Kč) a Moravskoslezský (9,6 mld. Kč), což jsou zároveň kraje s celkově vysokým objemem stavebních prací.

V jednotlivých regionech je proto zajímavé zjistit také podíl stavebních prací pro veřejné zadavatele na celkovém objemu fakturovaných dodávek všem konečným odběratelům. Průměr za celou Českou republiku se pohybuje kolem 37 % dodávek pro veřejné zadavatele z celkového objemu stavebních prací. V tomto ohledu je na tom nejlépe kraj Liberecký (55 %) a také Plzeňský (49 %), ale mezi jednotlivými kraji nejsou výrazné rozdíly patrné. Při pohledu lze vidět jemnější členění, viděli bychom větší rozdíly. Tento fakt je způsoben především realizací větších investičních akcí, které jsou financovány z veřejných zdrojů. Tato struktura se v průběhu let mění, svůj vliv na to může mít i nedostatek zakázek ze soukromých zdrojů. Podíl stavebních prací pro veřejné zadavatele je pak logicky větší než v oblastech s celkově vyšší investiční aktivitou všech subjektů. ■

KONJUNKTURÁLNÍ PRŮZKUM V ČR: ZÁŘÍ 2014

+0,4 bodu

Souhrnný indikátor důvěry (indikátor ekonomického sentimentu) se v září v České republice meziměsíčně nepatrně zvýšil o 0,4 bodu. Mezi podnikateli se důvěra mírně zvýšila o 0,9 bodu, mezi spotřebiteli poklesla o 1,5 bodu. Oproti hodnotám ze září 2013 je souhrnný indikátor důvěry vyšší.

PRŮMYSL

+1,0 bodu

V odvětví průmyslu se indikátor důvěry v září mírně zvýšil o 1,0 bodu, zejména vlivem očekávaného zvýšení tempa výrobní činnosti. V meziročním srovnání je indikátor důvěry v průmyslu vyšší.

STAVEBNICTVÍ

+4,5 bodu

Indikátor důvěry ve stavebnictví se podruhé za sebou zvýšil v meziměsíčním srovnání o 4,5 bodu. V meziročním srovnání je také vyšší.

OBCHOD

+0,6 bodu

Indikátor důvěry v obchodě se v ČR v září meziměsíčně mírně zvýšil o 0,6 bodu a i v meziročním srovnání je vyšší.

SLUŽBY

0,0 bodu

Ve vybraných odvětvích služeb (včetně bankovního sektoru) se indikátor důvěry v meziměsíčním srovnání nezměnil. V meziročním srovnání je vyšší.

MAKROINDIKÁTORY

ZAHRANIČNÍ INVESTICE

43,1 mld. Kč

ČR obdržela ve 2. čtvrtletí 2014 od přímých zahraničních investorů 43,1 mld. Kč, což bylo dvakrát víc než ve stejném období roku 2013 (21,5 mld. Kč) a jen nepatrně méně, než kolik činil průměr za druhá čtvrtletí předchozích deseti let (46,2 mld. Kč).

STÁTNÍ FINANCE

-34,4 mld. Kč

Hospodaření státu bylo za tři čtvrtletí 2014 meziročně mírně lepší. Příjmy narostly o 20 mld. Kč (+2,5 %), výdaje pak o 16 mld. Kč (+1,9 %). Výsledkem byl deficit ve výši 34,4 mld. Kč proti 38,2 mld. Kč stejného období 2013. Na DPH vybral stát meziročně více o 5,1 %, na spotřebních daních o 2 %.

SPOTŘEBITELSKÁ INFLACE

+0,7 %

Ceny pro spotřebitele stouply v září meziročně o 0,7 %, proti srpnu byly ale o 0,2 % nižší. Znovu zrychlil růst cen potravin (meziročně +2,2 % ze srpnových +1,3 %). Meziměsíční pokles inflace ovlivnilo především relativně silné zlevnění v položce Rekreační a kultura (-3,8 %).

HRUBÝ DOMÁCÍ PRODUKT

+2,5 %

Podle zpřesněného odhadu vývoje HDP očištěného o vývoj cen, sezónnost a stejný počet pracovních dní stoupla výkonost české ekonomiky ve 2. čtvrtletí 2014 meziročně o 2,5 %, mezikvartální pak o 0,3 %. Meziroční vývoj byl revidován mírně směrem dolů, mezikvartální změna pak směrem vzhůru.

Evropa USA nedohání

Rozdíl v produktivitě práce americké ekonomiky a hospodářství Evropské unie se prohloubil.

Drahomíra Dubská, vedoucí oddělení svodných analýz

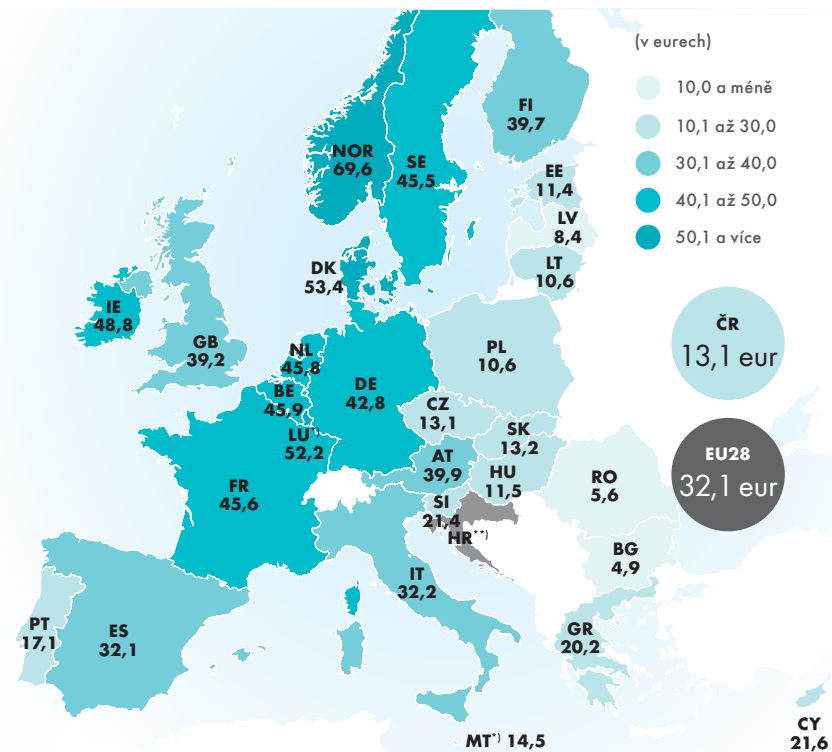
Ambiciózní cíl EU uvedený v „Lisabonské strategii 2000“, že do roku 2010 předstihne v produktivitě USA, se nenaplnil. Naopak, rozdíl mezi hodinovou produktivitou práce mezi EU a USA se výrazně prohloubil. Jestliže v roce 2000 byla americká ekonomika s „vyprodukovanými“ 36,1 eury za jednu odpracovanou hodinu o 29,4 % výkonnější než evropské hospodářství (27,9 eur), pak v roce 2009 činil rozdíl již 40,4 % (43,1 proti 30,7 eur). Tento skok však byl ve skutečnosti ještě výraznější, neboť při zhruba stejném inflačním přírůstku v Evropě i v USA dolar proti euru výrazně oslabil – jeho směnný kurz klesl přibližně o dvě pětiny (z 1,024 na 1,445 dolarů za euro).

Pro Evropu nepříznivý trend pokračoval zřejmě až do roku 2013. Za

posledních pět let činil totiž v EU takto definovaný přírůstek produktivity pouhých 2,5 %, kdežto v USA produktivita rostla dokonce i v pokřizovém období.

Za loňský rok vyprodukovala ekonomika EU28 za jednu odpracovanou hodinu 32,1 eur. Náskok vyspělých zemí je stále patrný, neboť hodinová produktivita práce v eurozóně činila 37,3 eur. Nad evropským průměrem je dvanáct zemí, přičemž nejvyšší hodinovou produktivitu práce má s velkým odstupem Norsko (69,6 eur) následované Dánskem (53,4 eur) a Irskem (48,8 eur). Hodinovou produktivitu práce mezi 40 a 50 eury vykazují ještě Belgie, Nizozemsko, Francie, Švédsko a Německo.

Produktivita práce v EU28 na jednu odpracovanou hodinu, 2013



¹ Pozn.: Data jsou uvedena za rok 2012. ² Pozn.: Data nejsou k dispozici.

Zdroj: Eurostat

**18**

Český průmysl je „náš“ jen z poloviny

Skutečně český je průmysl v ČR pouze ze 40 až 50 %.

20

Průmysl ztratil pracovníky, ale ne svůj význam

Za období 2008 až 2012 se v ČR mírně změnila struktura průmyslu.

24

Šetření ENERGO 2015 zahájeno

Spotřeba paliv a energií se bude zjišťovat v náhodně vybraných domácnostech.

PRŮMYSL

Český průmysl je „náš“ jen z poloviny

Slovní spojení „český průmysl“ se často objevuje nejen v novinových titulcích, ale i v ekonomických analýzách. Přitom skutečně český je průmysl v České republice pouze ze 40 až 50 % a to ještě v závislosti na zvoleném ukazateli.

Jan Ernest, vedoucí oddělení statistiky průmyslu

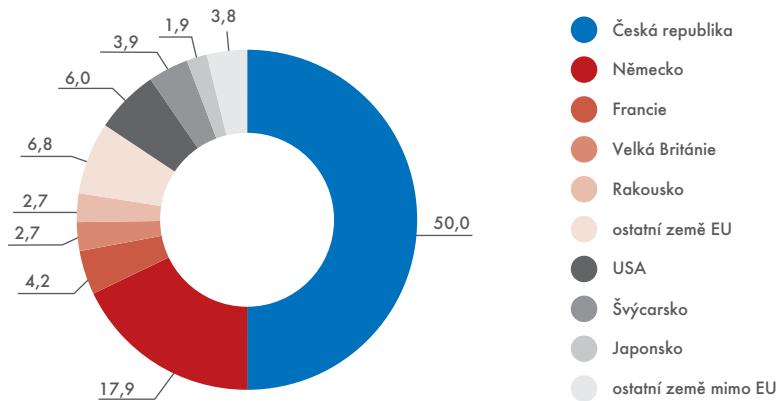
Jaká je tedy role podniků pod zahraniční kontrolou v tuzemském průmyslu? Na první pohled téměř bezvýznamná, protože z hlediska počtu podniků hrají zanedbatelnou roli. Přibližně 98 % podnikatelských subjektů je pod domácí kontrolou. Zde je ovšem třeba brát v potaz, že v celkovém počtu je obrovské množství malých podniků včetně podnikatelů – fyzických osob, jejichž podnikání kontroluje tak nanejvýš manželka.

Zahraniční investoři jsou významní především ve větších podnicích, jejichž ekonomický význam daleko přesahuje jejich počet. Podle nejaktuálnějších údajů Českého statistického úřadu dosáhly v roce 2012 podniky pod zahraniční kontrolou v průmyslu (CZ-NACE B až E) celkových tržeb 3 020 mld. Kč, což představovalo 58,9 % celkových tržeb. Přidaná hodnota vytvořená těmito podniky, která zároveň signalizuje význam z hlediska ekonomického výkonu, dosáhla 501 mld. Kč, což je přesně polovina průmyslu celkem. Pro více či méně vzdáleného zahraničního vlastníka pracovalo 546 tis. zaměstnanců, tj. 45,1 % z celkového počtu zaměstnanců. Podíl přidané hodnoty na zaměstnance také naznačuje, že v podnicích pod zahraniční kontrolou je produktivita o něco vyšší než v těch tuzemských. Tento jev ale nelze připsat pouze vlastnické struktuře, protože ve větších podnicích bývá větší i produktivita.

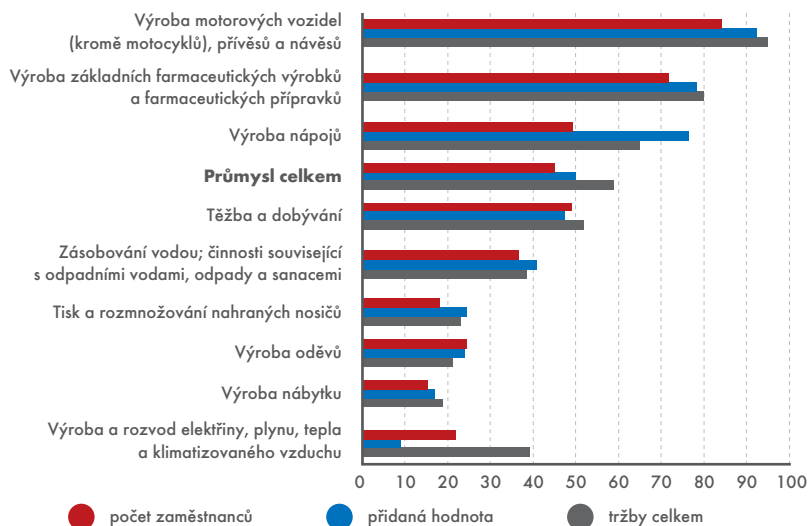
Auta vyrábí podniky pod zahraniční kontrolou

Nadnárodní podniky nemají ve všech odvětvích stejný význam. Pomyslný žebříček se liší podle zvoleného ukaza-

Přidaná hodnota v průmyslu ČR podle země vrcholového vlastníka, 2012 (v %)



Podíl podniků pod zahraniční kontrolou ve vybraných odvětvích průmyslu ČR, 2012 (v %)



Zdroj: ČSÚ

tele. Pokud za něj dosadíme například přidanou hodnotu, první místo s přehledem obsadí zpracovatelský průmysl (57,6 %). Následují sekce těžba a dobývání (47,4 %), zásobování vodou, činnosti související s odpadními vodami,

odpady a sanacemi (40,8 %) a výroba a rozvod elektřiny, plynu, tepla a klimatizovaného vzduchu (9 %).

V rámci zpracovatelského průmyslu je zcela výjimečná situace v oddílu výroba motorových vozidel (kromě



motocyklů), přívěsů a návěsů, který je z hlediska váhy na celku vůbec nejvýznamnější a v dobách konjunktury patří ke spolehlivým tahounům tuzemské ekonomiky. Pokud totiž pomíneme odvětví, jejichž výsledky kvůli nízkému počtu respondentů nelze jako důvěrné zveřejnit, pak zde podniky pod zahraniční kontrolou hrají zdaleka nejvýznamnější roli: 94,4 % tržeb, 92,4 % přidané hodnoty a 82,4 % zaměstnanců. Právě automobilový průmysl táhne celkový podíl podniků pod zahraniční kontrolou nejvýznamněji nahoru. V českých rukou je naopak nejvíce výroba nábytku (18,8 % tržeb podniků pod zahraniční kontrolou, 16,9 % přidané hodnoty, 15,2 % zaměstnanců). Ta ale naopak patří k odvětvím spíše méně významným, samozřejmě pouze z hlediska podílu na celku.

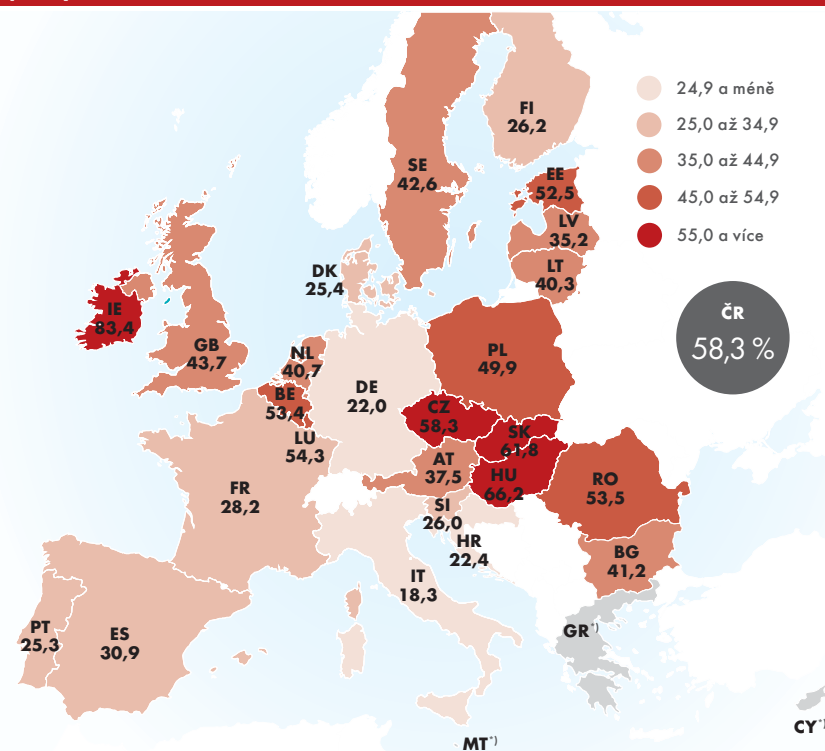
Tuzemský průmysl je pod vlivem EU

Statistika zahraničních afilací neumožňuje pouze odvětvové členění, ale i podrobnější informace o zemích, ze kterých je zahraniční kontrola vykonávána. Celkem jednoznačně lze prohlásit, že tuzemský průmysl je převážně pod vlivem zemí Evropské unie. Podniky s vrcholovým vlastníkem na jejím území mají na celkových tržbách podíl 40 %, vytvořily 34,4 % přidané hod-

STATISTIKA VNITŘNÍCH ZAHRA NIČNÍCH AFILACÍ

Na otázku, jakou roli hrají zahraniční podniky v tuzemské ekonomice, dokáže odpovědět statistika vnitřních zahraničních afilací známá pod zkratkou iFATS, která v principu představuje nadstavbu k roční strukturální statistice. Pro vybraný okruh ekonomických ukazatelů za tuzemské podniky nabízí třídění podle vrcholového vlastníka, tzv. UCI (Ultimate controlling institutional unit). Koncept vrcholového vlastníka je v tomto případě velmi důležitý, protože se jedná o subjekt (podnik, ale i fyzickou osobu), který již není pod kontrolou nikoho dalšího. Pouhé podchycení bezprostředního vlastníka konkrétního podniku by ve složitých řetězcích vlastnických vztahů těžko dalo správnou odpověď.

Podíl podniků pod zahraniční kontrolou na přidané hodnotě ve zpracovatelském průmyslu v roce 2011 (v %)



¹⁾ Pozn.: Data nejsou k dispozici.

Zdroj: Eurostat

noty a daly práci 31,3 % zaměstnanců v průmyslu. Zcela klíčový je přitom vliv Německa (22,2 % tržeb, 17,9 % přidané hodnoty, 16,3 % zaměstnanců). Po něm s notným odstupem následuje první mimoevropská země, a to Spojené státy (5 % tržeb, 6 % přidané hodnoty, 5,3 % zaměstnanců). Mezi další země s významnější přítomností v tuzemském průmyslu patří i Francie, Švýcarsko, Velká Británie, Rakousko nebo Japonsko. Rusko u nás ovládlo poměrně málo podniků (0,5 % tržeb, 0,4 % zaměstnanců, přidaná hodnota v řádu setin).

Geografická poloha země hraje roli

A jak velký je vliv zahraničních podniků ve srovnání s ostatními zeměmi? Tady je přímé srovnání obtížnější, protože poslední dostupná data z databázi Eurostatu jsou stále ještě z roku 2011. Navíc není možné pracovat s agregátem za průmysl celkem, protože ten databáze nezná a díky důvěrným údajům za některé průmyslové sekce v menších zemích jej nelze ani

vypočítat. Vezmeme tedy za vděk alespoň výsledky za zpracovatelský průmysl, který je ve většině zemí váhově nejvýznamnější.

Ze srovnání údajů vyplývá, že Česká republika patří k zemím, kde podniky pod zahraniční kontrolou hrají vůbec nejvýznamnější roli. Zatímco v Evropské unii bylo pod kontrolou jiné země 31,9 % přidané hodnoty, u nás 58,3 %. Vyšší podíl zaznamenalo pouze Slovensko (61,8 %), Maďarsko (66,2 %) a s největším odstupem Irsko (83,4 %). Z hlediska zaměstnanosti se vyššími podíly pyšní také Lucembursko a Estonsko.

Pohled na opačnou stranu žebříčku potom naznačuje, že význam zahraničních investorů není tak úplně závislý na ekonomické síle určitého státu nebo na tom, zda byl součástí bývalého východního bloku – z hlediska přidané hodnoty se za Itálií (18,3 %) a Německem (22 %) objevuje i Chorvatsko (22,4 %) nebo Portugalsko (25,3 %). Zdá se tedy, že pro aktivitu nadnárodních společností má význam i geografická poloha dané země či její průmyslová tradice. ■

Průmysl ztratil pracovníky, ale ne svůj význam

Za osm let (2005–2012) se v České republice změnila struktura průmyslu jen mírně. Přestože některá odvětví výrazně oslabila a ve většině se počet zaměstnanců snížil, přidaná hodnota se celkově zvýšila.

Veronika Doležalová, oddělení statistiky průmyslu

Průmysl podle údajů ročních národních účtů dlouhodobě vytváří necelou třetinu hrubé přidané hodnoty (HPH) celého českého národního hospodářství (v roce 2012 31 %). Nejvýznamnější segment – zpracovatelský průmysl vytváří čtvrtinu HPH České republiky. Česká republika zůstává nadále nejprůmyslovější zemí v Evropské unii. Podíl průmyslu na podnikové ekonomice celkem je podle údajů z roku 2011 nejvyšší ze všech zemí EU28 a to jak podle přidané hodnoty (47,1 %), tak podle počtu zaměstnaných osob (38,2 %).

Struktura průmyslu

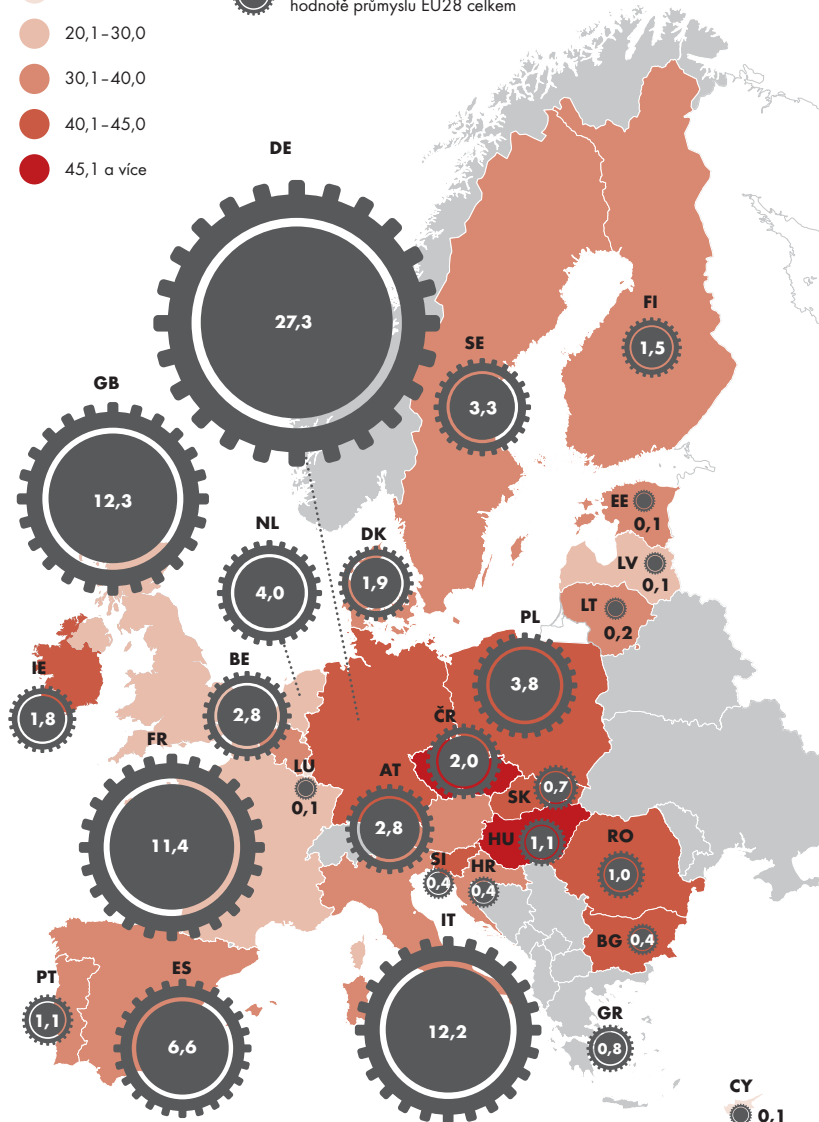
V roce 2012 pracovalo v podnicích s převážující průmyslovou činností 1,187 mil. zaměstnanců (ve fyzických osobách). Tyto podniky vyprodukovaly přidanou hodnotu (v pojetí strukturální statistiky) ve výši 1 004 mld. Kč. Dominantní sekci v průmyslu byl a nadále je průmysl zpracovatelský. V roce 2012 v něm pracovalo 1,075 mil. zaměstnanců. Přidaná hodnota vyprodukována ve zpracovatelském průmyslu činila 787,061 mld. Kč. Podíl jednotlivých sekcí průmyslu se oproti roku 2005 významným způsobem nezměnil, mírně se zvýšil podíl odvětví výroba a rozvod elektřiny, plynu, tepla a klimatizovaného vzduchu na úkor zpracovatelského průmyslu. Od roku 2005 ubylo v průmyslu celkem 144 tis. zaměstnanců, z toho ve zpracovatelském průmyslu 119 tis. zaměstnanců. Naopak přidaná hodnota průmyslu České republiky celkem se v roce 2012 v porovnání s rokem 2005 zvýšila o 170 mld. Kč. Ve zpracova-

Průmysl v Evropské unii v roce 2011 (v %)

Podíl průmyslu na přidané hodnotě v podnikové ekonomice dané země celkem

- 20,0 a méně
- 20,1–30,0
- 30,1–40,0
- 40,1–45,0
- 45,1 a více

Podíl průmyslu jednotlivých zemí na přidané hodnotě průmyslu EU28 celkem



Zdroj: Eurostat



telském průmyslu byla přidaná hodnota v roce 2012 o 120 mld. Kč vyšší než v roce 2005, naproti tomu v těžbě a dobývání se přidaná hodnota snížila. V odvětví výroba a rozvod elektřiny, plynu, tepla a klimatizovaného vzduchu byla přidaná hodnota v roce 2012 (142,310 mld. Kč) téměř 1,5krát vyšší než v roce 2005, ale počet zaměstnanců v tomto odvětví klesl o téměř 9,5 tis. na 30 tis. osob. Nejmenší průmyslovou sekci podle podílu na přidané hodnotě je pak odvětví zahrnující zásobování vodou, činnosti související s odpadními vodami, odpady a sanacemi. V roce 2012 činila jeho přidaná hodnota 34,583 mld. Kč, tj. o 25 % více než v roce 2005. Pracovalo v něm 48 tis. zaměstnanců, tedy o téměř 2 tis. méně než v roce 2005.

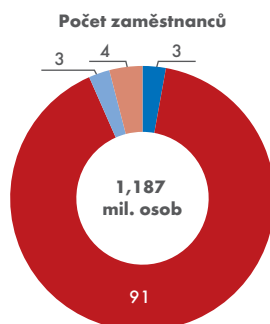
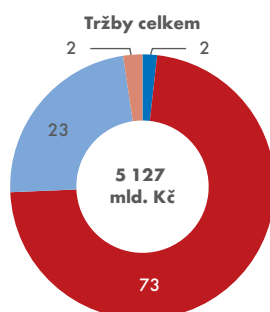
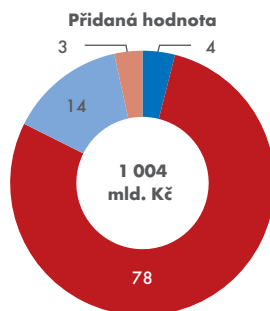
Těžba a dobývání v útlumu

Podíl odvětví těžba a dobývání není v českém průmyslu celkem nijak závratný – pracují v něm 3 % průmyslových zaměstnanců (v roce 2012 jich bylo přes 33,6 tis.) a tvoří 4 % přidané hodnoty průmyslu celkem. Nicméně za podrobnější pohled na toto odvětví, které zahrnuje jak těžbu uhlí a plynu a ostatních nerostných surovin, tak dobývání kamene a podpůrné činnosti při těžbě, jistě stojí. V roce 2012 bylo v tomto odvětví o téměř 13 tis. zaměstnanců méně než v roce 2005. Pokles počtu zaměstnanců byl patrný i v předchozích letech, zásadní zlom ale přišel v krizovém roce 2009, kdy oproti předchozímu roku ubyly v odvětví 4 tis. zaměstnanců. V roce 2012 činila přidaná hodnota tohoto odvětví 39,742 mld. Kč, což bylo sice „pouze“ o 243 mil. Kč méně než v roce 2005, ale o 13 mld. méně než v roce 2008.

Na nižší úrovni klasifikace, v oddíle těžba a úprava černého a hnědého uhlí, poklesl od roku 2005 počet zaměstnanců o více než 10,5 tis. Celkové tržby odvětví činily v roce 2012 celkem 61,977 mld. Kč a přidaná hodnota byla v tomto roce 30,838 mld. Kč, což bylo 78 % celé sekce těžby a dobývání.

Jiný pohled na odvětví těžba a dobývání pak nabízí statistika průmyslových výrobků a služeb (statistika PRODCOM). V roce 2012 dosáhla produkce hnědého neaglomerovaného

Struktura průmyslu (v %)



- těžba a dobývání
- zpracovatelský průmysl
- výroba a rozvod elektřiny, plynu, tepla a klim. vzduchu
- zásobování vodou; činnosti související s odpadními vodami, odpady a sanacemi

Zdroj: ČSÚ

uhlí (kromě lignitu) 43,8 tis. tun. To bylo o 4,5 tis. tun méně než v roce 2005 a dokonce o téměř třetinu (21,3 tis tun) méně než v roce 1993.

Pět odvětví táhne zpracovatelský průmysl

Mnoho rozličných činností – od výroby rohlíků až po výrobu lodí – zahrnuje zpracovatelský průmysl. Více než polovina jeho přidané hodnoty je produkována pouze pěti odvětvími: výroba motorových vozidel (kromě motocyklů), přívěsů a návěsů, výroba kovových konstrukcí a kovo-

SLOVNÍČEK POJMŮ

Roční strukturální statistika:

Podává podrobné údaje o struktuře a vývoji průmyslu. Její základ tvoří roční výkaz ekonomických subjektů vybraných produkčních odvětví P 5-01, údaje za fyzické osoby jsou modelovány s využitím administrativních zdrojů dat. Letos 1. září vydal ČSÚ publikaci Ekonomické výsledky ČR 2012, která obsahuje podrobné výsledky průmyslu za roky 2005–2012.

Více na <http://bit.ly/1prS6bZ>.

Přidaná hodnota v pojetí roční strukturální statistiky:

Představuje rozdíl mezi výkony včetně obchodní marže (které zahrnují tržby za prodej vlastních výrobků a služeb, rozdíl mezi tržbami za prodané zboží a náklady na ně, změnu stavu zásob vlastní výroby a aktivací materiálu, zboží, služeb a dlouhodobého majetku) a výkonovou spotřebou (která se skládá z hodnoty spotřebovaného materiálu a energií a služeb).

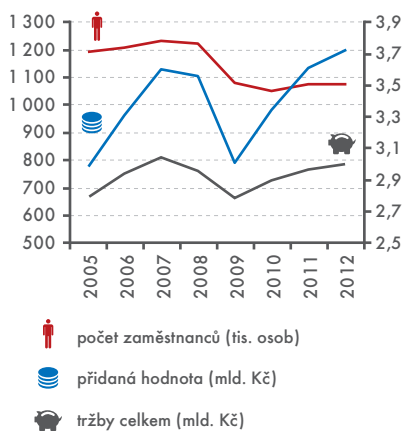
Přidaná hodnota v nákladech na výrobní činitele:

V pojetí Eurostatu a evropské strukturální podnikové statistiky, tzv. SBS, se jedná se o přidanou hodnotu, která vzniká jako rozdíl výkonů včetně obchodní marže plus ostatních provozních výnosů plus dotací na úhradu nákladů a výkonové spotřeby plus ostatních provozních nákladů bez pojistného plus daní a poplatků. **Podnikovou ekonomikou** se rozumí sekce NACE B až J, L až N a oddíl 95.

dělných výrobků, výroba strojů a zařízení, výroba elektrických zařízení a výroba pryžových a plastových výrobků. V roce 2012 byla v těchto odvětvích vytvořena přidaná hodnota ve výši 428,127 mld. Kč, pracovalo v nich 558 tis. zaměstnanců a celkové tržby (za prodané zboží, vlastní výrobky a služby) činily 1 879 mld. Kč. Oproti roku 2005 se počet zaměstnanců v pěti nejvýznamnějších odvětvích takřka nezměnil, přidaná hodnota však stoupla o 37 % (o 116 mld. Kč).

Na opačné straně žebříčku podílu na zpracovatelském průmyslu České republiky stojí odvětví: výroba usní

Vývoj základních ukazatelů zpracovatelského průmyslu, 2005–2012



Zdroj: ČSÚ

PŘIDANÁ HODNOTA NA JEDNOHO ZAMĚŠTNANCE

Zajímavý pohled nabízí srovnání odvětví zpracovatelského průmyslu z hlediska produktivity práce, tj. přidané hodnoty na jednoho zaměstnance a rok (počet zaměstnanců je pro účely tohoto výpočtu použit přepočtený na celý úvazek).

Přidaná hodnota na zaměstnance byla v roce 2012 ve zpracovatelském průmyslu průměrně 740 tis. Kč, což bylo o 31 % více než v roce 2005. Více než milion Kč dosahovala v odvětvích: výroba nápojů, výroba koksu a rafinovaných ropných produktů, výroba chemických látek a chemických přípravků, výroba základních farmaceutických výrobků a farmaceutických přípravků. Na opačném konci žebříčku – s přidanou hodnotou na zaměstnance nižší než půl milionu Kč – se umístila odvětví: výroba nábytku, výroba usní a souvisejících výrobků či výroba oděvů.

Oproti roku 2005 byla přidaná hodnota na zaměstnance v roce 2012 téměř dvakrát vyšší v odvětví výroba ostatních dopravních prostředků a zařízení. Přibližně o polovinu se zvýšila v odvětvích: výroba elektrických zařízení, výroba počítačů, elektronických a optických přístrojů a zařízení. Naopak oproti roku 2005 poklesla v odvětvích: výroba základních kovů, hutní zpracování kovů a slévárny a výroba koksu a rafinovaných ropných produktů.

a souvisejících výrobků, výroba koksu a rafinovaných ropných produktů, výroba oděvů, výroba nábytku a výroba základních farmaceutických výrobků a farmaceutických přípravků. Jejich podíl na celkové přidané hodnotě zpracovatelského průmyslu nedosáhl v roce 2012 ani na 4 % a navíc od roku 2005 klesl z 5,5 na 3,9 %. V těchto pěti nejmenších odvětvích pracovalo 5,2 % (56 tis.) všech zaměstnanců zpracovatelského průmyslu, což bylo o 31 tis. méně než v roce 2005. Nejvíce – téměř 17,5 tis. zaměstnanců – jich ubylo ve výrobě textilu.

Porovnáme-li podíly jednotlivých odvětví na přidané hodnotě zpracovatelského průmyslu celkem v letech 2005 a 2012, pak nejvíce posílila odvětví: výroba elektrických zařízení – o 2,1 procentního bodu (p. b.) a výroba motorových vozidel, přívěsů a návěsů (o 1,6 p. b.). Naopak oslabila odvětví: výroba ostatních nekovových minerálních výrobků (o 2,4 p. b.) a výroba základních kovů, hutní zpracování kovů a slévárny (o 2,6 p. b.). V odvětví výroba elektrických zařízení se v roce 2012 zvýšil počet zaměstnanců oproti roku 2005 o 3 tis. na 84 tis. Přidaná hodnota se zde však zvýšila o 59 % (v roce 2012 činila 63,263 mld. Kč) a rovněž celkové tržby odvětví se oproti roku 2005 zvýšily o 58 % (na 239,619 mld. Kč). Naopak tomu počet zaměstnanců ve výrobě ostatních nekovových minerálních výrobků klesl ze 72 tis. v roce 2005 na 51 tis. v roce 2012 a snížila se i přidaná hodnota – v roce 2012 byla o 20 % nižší než v roce 2005 a činila 39,658 mld. Kč.

Absolutně nejvíce zaměstnanců ubylo oproti roku 2005 v odvětvích: výroba ostatních nekovových minerálních výrobků, výroba potravinářských výrobků a výroba textilií (v roce 2012 jich pracovalo v tomto odvětví 24 tis., což bylo o více než 18 tis. méně než v roce 2005). Naopak zaměstnanci přibýli v odvětví výroba ostatních dopravních prostředků a zařízení (v roce 2005 jich zde bylo o více než 5 tis. méně než v roce 2012, kdy jejich počet dosáhl téměř 20,5 tis.). V poměru k velikosti odvětví však nejvýraznější pokles zaznamenalo již zmíněné odvětví výroba textilu, kde se počet za-

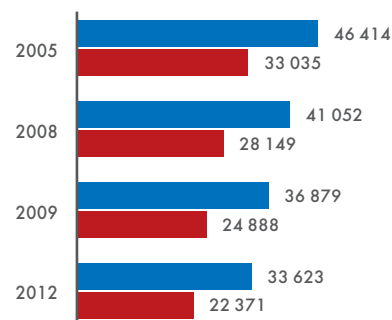
městnanců propadl oproti roku 2005 na polovinu a v roce 2012 jich zde bylo zaměstnáno již jen 17,1 tis.

Automobilový průmysl

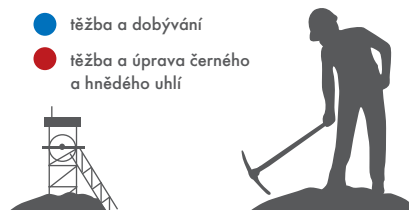
Dlouhodobě nejvýznamnějším odvětvím zpracovatelského průmyslu v České republice je výroba motorových vozidel (kromě motocyklů), přívěsů a návěsů. V automobilovém průmyslu bylo v roce 2012 vytvořeno 16,6 % přidané hodnoty zpracovatelského průmyslu celkem a pracovalo zde 13,2 % všech zaměstnanců zpracovatelského průmyslu (11,9 % zaměstnanců celého průmyslu). Celkem se jednalo o 141 tis. zaměstnanců, což bylo přibližně (jde o zaokrouhlenou hodnotu) stejně jako v roce 2005. Před vypuknutím ekonomické krize v roce 2008 zde ale pracovalo o 14 tis. zaměstnanců více. Celkové tržby a přidaná hodnota v odvětví se v porovnání s rokem 2005 zvýšily (tržby o 51 % a přidaná hodnota o 31 %), takže celkové tržby v roce 2012 činily 785,487 mld. Kč a přidaná hodnota 130,463 mld. Kč.

Automobilový průmysl se podle klasifikace CZ-NACE dále člení na skupiny: výroba motorových vozidel a jejich motorů, výroba karoserií motorových vozidel a výroba přívěsů a návěsů, výroba dílů a příslušenství pro motorová vozidla a jejich motory. Nejvíce zaměstnanců je koncentrováno

Vývoj počtu zaměstnanců¹⁾ v odvětví těžba a dobývání ve vybraných letech



● těžba a dobývání
● těžba a úprava černého a hnědého uhlí



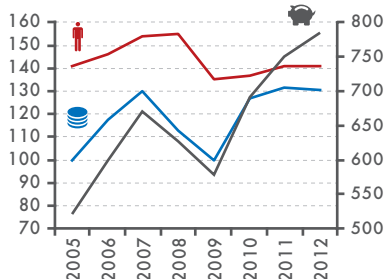
¹⁾ Pozn.: Ve fyz. osobách.

Zdroj: ČSÚ



Vybraná odvětví zpracovatelského průmyslu, 2005–2012

Automobilový průmysl



počet zaměstnanců (tis. osob)

2005 2012
140,8 141,4

+0,5 %

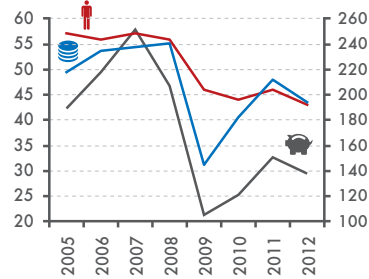
99,7 130,5

+31 %

521,4 785,5

+51 %

Hutnictví a slévárství



přidaná hodnota (mld. Kč)

2005 2012
57,3 43,5

-24 %

42,3 29,4

-30 %

218,2 194,3

-11 %

Potravinářský průmysl



tržby celkem (mld. Kč)

2005 2012
111,3 91,5

-18 %

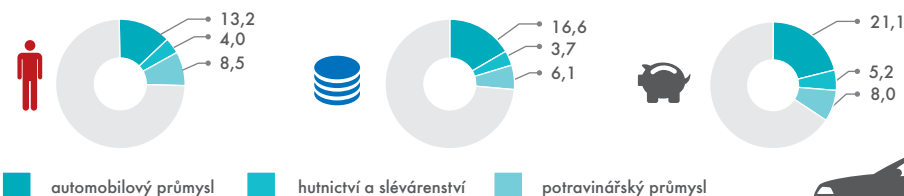
45,6 48,0

+5 %

287,3 298,1

+4 %

Podíl vybraných odvětví na zpracovatelském průmyslu celkem v roce 2012 (v %)



automobilový průmysl

hutnictví a slévárství

potravinářský průmysl



Zdroj: ČSÚ

ve skupině „dílnské“, kde jich v roce 2012 pracovalo téměř 104 tis. (73 % zaměstnanců v automobilovém průmyslu celkem), což bylo o 3 tis. méně než v roce 2005 a dokonce o 11 tis. méně než v roce 2008. Skupina výroba dílů a příslušenství pro motorová vozidla a jejich motory v automobilovém průmyslu dominuje i z pohledu přidané hodnoty. Ta v roce 2012 činila 71,713 mld. Kč a její podíl na automobilovém průmyslu celkem tvořil 54 %.

Druhou nejvýznamnější skupinou podle podílu přidané hodnoty je výroba motorových vozidel a jejich motorů. V roce 2012 vytvořila přidanou hodnotu ve výši 57,746 mld. Kč (44 % automobilového průmyslu) a pracovalo v ní přes 34 tis. zaměstnanců (24 % zaměstnanců automo-

bilového průmyslu celkem). Přidaná hodnota v této skupině byla v roce 2012 téměř dvojnásobná oproti roku 2005, kdy činila 30,391 mld. Kč, zatímco v ostatních dvou skupinách automobilového průmyslu se tak výrazně nezvýšila. V roce 2012 pracovalo 85 % zaměstnanců v podnicích s 250 a více zaměstnanci. Tyto velké podniky vytvořily 92 % přidané hodnoty automobilového průmyslu celkem. Ve středních podnicích s 50 až 249 zaměstnanci bylo ve stejném období zaměstnáno 12 % zaměstnanců automobilového průmyslu a bylo v nich vytvořeno 7 % přidané hodnoty.

Výrobní statistika nám poskytuje následující pohled: v roce 2012 se v České republice vyrobilo 1,174 mil. osobních automobilů. Více než mi-

lion (1,071 mil.) se jich vyrobilo poprvé v roce 2010 a podle předběžných údajů se v roce 2013 vyprodukovalo celkem 1,128 mil. osobních automobilů.

Hutnictví a slévárství

Odvětví výroba základních kovů, hutní zpracování kovů a slévárství již bylo zmíněno jako odvětví s největším úbytkem vlivu na zpracovatelský průmysl. Počet zaměstnanců se v něm v porovnání s rokem 2005 snížil o téměř 14 tis., v roce 2012 zde pracovalo 43,5 tis. zaměstnanců. Největší propad nastal mezi roky 2008 a 2009, kdy se počet zaměstnanců snížil o více než 9 tisíc. V hutnickém a slévárském průmyslu byla v roce 2012 vytvořena přidaná hodnota ve výši 29,435 mld. Kč,

což bylo o 30 % méně než v roce 2005 a o 37 % méně než v roce 2008. Celkové tržby odvětví činily v roce 2012 celkem 194,332 mld. Kč. Dominantní skupinou odvětví je výroba surového železa, oceli a ferolitiny, plochých výrobků (kromě pásky za studena) a tváření výrobků za tepla, a to jak z hlediska přidané hodnoty (v roce 2012 činila přidaná hodnota 12,757 mld. Kč, což bylo 43 % celého odvětví hutnictví a slévárenství), tak z hlediska počtu zaměstnanců (v roce 2012 bylo v této skupině 44 % zaměstnanců odvětví hutnictví a slévárenství, tj. 19 tis. zaměstnanců). Naprostá většina produkce vzniká v tomto odvětví v podnicích s 250 a více zaměstnanci. Podle údajů z roku 2012 bylo v této velikostní skupině vytvořeno 78 % přidané hodnoty celého odvětví (22,979 mld. Kč) a spadalo sem 73 % zaměstnanců odvětví (32 tis.).

Potravinářský průmysl

Výroba potravinářských výrobků je jedním z relativně stabilních průmyslových odvětví. Jeho podíl na zpracovatel-

ském průmyslu celkem se v roce 2012 oproti roku 2005 snížil o 0,7 p. b. Také počet zaměstnanců zaznamenal pokles (o téměř 20 tis.). V roce 2012 bylo v potravinářském průmyslu zaměstnáno 91,5 tis. zaměstnanců, ale na rozdíl od předchozích jmenovaných odvětví byl jejich odchod pozvolný. Potravinářský průmysl vytvořil v roce 2012 přidanou hodnotu ve výši 48,018 mld. Kč.

Nejvýznamnější skupinou potravinářského průmyslu z hlediska počtu zaměstnanců je výroba pekařských, cukrářských a jiných moučných výrobků. V roce 2012 v ní pracovalo 33 tis. zaměstnanců (36 % zaměstnanců potravinářského průmyslu celkem). Na druhém místě se umístila skupina zpracování a konzervování masa a výroba masných výrobků, kde ve stejném období pracovalo 22 tis. zaměstnanců (24 % potravinářského průmyslu celkem). Podle přidané hodnoty je pak nejvýznamnější skupinou výroba ostatních potravinářských výrobků, jejíž přidaná hodnota v roce 2012 činila 12,155 mld. Kč a 25 % přidané hod-

noty potravinářského průmyslu celkem. Druhou nejvýznamnější skupinou podle podílu na přidané hodnotě pak byla opět skupina „pekárenská“ (11,728 mld. Kč) následovaná skupinou „masnou“ (8,013 mld. Kč).

Podle údajů z roku 2012 bylo shodně 36 % zaměstnanců potravinářského průmyslu zaměstnáno v podnicích s 250 a více zaměstnanci (32,9 tis.) a ve středních podnicích s 50 až 249 zaměstnanci (32,8 tis.). V podnicích do 49 zaměstnanců pracovalo 28 % zaměstnanců potravinářského průmyslu. Nejvyšší podíl na potravinářském průmyslu podle přidané hodnoty (42 %) pak měly střední podniky, velké je následovaly s podílem 39 %.

Statistika průmyslových výrobků a služeb uvádí o výrobě potravin další podrobnosti. Například, že v roce 2012 se v ČR vyrobilo 36,6 tis. tun džemů, želé a marmelád, 146 tis. tun sýrů a tvarohu, 755 tis. tun pšeničné mouky, 306 tis. tun čerstvého chleba a abychom exkurzi po českém průmyslu zakončili „sladce“ také 550 tun rafinovaného cukru. ■

Šetření ENERGO 2015 zahájeno

Energetika je jedním z průmyslových odvětví. Zabývá se činnostmi spojenými s těžbou energetických surovin a jejich zpracováním, výrobou dalších paliv a energií, jejich distribucí k zákazníkům až po jejich konečnou spotřebu. Řada otázek spojených s energetickou bezpečností se řeší v rámci energetické koncepce. Jejím cílem je vytvořit podmínky pro spolehlivě a dlouhodobě bezpečné dodávky paliv a energií za přijatelné ceny a minimalizovat negativní dopady na životní prostředí. V současné době se na půdě Evropské komise projednává téma energetické účinnosti ve výši 30 % pro rok 2030 cestou úspor paliv a energií v jednotlivých segmentech ekonomiky. Nejen s ohledem na něj bylo letos v dubnu aktualizováno nařízení o energetické statistice. Rozšířily se požadavky na statistiku spotřeby energie v domácnostech. Členské státy mají za úkol poskytnout aktuální statistické údaje o spotřebě jednotlivých paliv a energií a – nově – o účelu jejich způsobu koncového

užití. Český statistický úřad proto zahájil metodickou přípravu výběrového šetření v domácnostech pod názvem ENERGO 2015 (šetření o spotřebě paliv a energií v domácnostech). Jak název napovídá, zjišťování se bude týkat omezeného, náhodně vybraného okruhu domácností (nejde o plošné šetření typu SLDB). Realizace je naplánována na druhou polovinu roku 2015. Formou elementárních otázek budou získávány také informace o počtu, typech a spotřebě základních spotřebičů v domácnostech tak, aby bylo možné zjistit jejich průměrnou spotřebu. Výsledky by měly být k dispozici v průběhu roku 2016.

Jen pro představu: české domácnosti se na celkové spotřebě paliv a energií v České republice podílejí přibližně jednou čtvrtinou. Obdobně významný je podíl odvětví dopravy. Nejvíce paliv a energií spotřebovává průmysl – přibližně 37 % z celkové spotřeby. Připravované šetření by nám mělo přinést odpověď na otázku, kolik a jaké

energie spotřebují domácnosti na vytápění, chlazení, ohřev vody a další účely. Výsledky se využijí ve státní správě k upřesnění a aktualizaci energetické koncepce. Uplatní se rovněž při sestavování národních či environmentálních účtů, emisní bilance atd.



RADEK MATĚJKA

ředitel odboru statistiky průmyslu, stavebnictví a energetiky

STATISTIKA

STATISTICS
AND ECONOMY
JOURNAL

VOL. **94** (3) 2014

 CZECH
STATISTICAL
OFFICE

Odborný časopis ČSÚ zařazený
v Seznamu recenzovaných vědeckých
neimpaktovaných periodik v ČR,
vychází 4x ročně pouze anglicky.
V době vydání tištěné verze je
zveřejňován na internetu.

3

JIŘÍ KAMENICKÝ
(ČSÚ)

SELECTED ASPECTS OF PERFORMANCE OF THE
GOVERNMENT SECTOR IN THE CZECH REPUBLIC IN
THE CONTEXT OF EU COUNTRIES

KRISTÍNA KOČIŠOVÁ
(TUKE) SVK

APPLICATION OF DATA ENVELOPMENT ANALYSIS TO
MEASURE COST, REVENUE AND PROFIT EFFICIENCY

RITA LIMA (ISTAT) IT

ITALIAN METHODS AND PRACTICES REGARDING
THE LFS: CASE OF RESPONSE RATE AND RESPONSE
BURDEN

czso.cz/statistika_journal

66 Kč/VÝTISK
372 Kč/ROK

Dočkáme se jednou indexu dobrého hospodáře?

Josef Vlášek, vrchní ředitel sekce produkčních statistik ČSÚ, by byl rád, kdyby strategické oblasti, jako například hospodaření s vodou, byly zcela v českých rukách. Přesto s podnikáním nadnárodních společností v České republice problém nemá. Zvlášť když se chovají jako dobří hospodáři.

Alena Gébllová, vedoucí redaktorka

Proč se vám líbí více pojem hospodářství než ekonomie?

Každý dobrý hospodář, a teď to беру spíše z toho venkovského pohledu, si vážil práce svých předků a pokoušel se ji převzít a zlepšit. Vycházel přitom z názoru, že člověk se musí postarat sám o sebe, přičemž by neměl zneužívat výhod, které poskytuje například stát. Anebo by měl jeho pomoci využívat jen minimálně. Dobrý hospodář, pokud má sílu a kapacitu, by měl pomáhat těm, kteří nejsou schopni se sami o sebe postarat. Měl by vycházet z toho, že „něco“ od svých předků převzal, takže by měl být schopen svým potomkům „něco“ předat. Takto by to mělo fungovat. Občas bychom se měli snažit ve statistice změřit, zda takto fungujeme.

Byl byste schopen tuto myšlenku dotáhnout do nějakého matematického modelu, jak změřit dobře fungující hospodářství?

To mně kladete dost tvrdou otázku, zatím jsem o tom takto neuvažoval, to se přiznám. Ale určitě se dají nějaké věci minimálně popsat, nevím do jaké míry ocenit. To, co přebíráme, to víme, to, co vytváříme, to zhruba také víme, takže by to snad šlo.

A za jaké období by se to měřilo? Za jedno volební období, jednu generaci... Co by bylo tou časovou jednotkou?

Zatím nevím, musel bych o tom více přemýšlet... Podle mého názoru souvisí toto měření i s všeobecným trendem měřit kromě hrubého domácího

produktu i jiné ukazatele. Nejenom to, zda bohatneme nebo chudneme nebo jaké je národní bohatství dané země. Samozřejmě že je tam problém měřit nejen materiální věci. Možná by nový ukazatel přispěl ke změně myšlení a atmosféry v naší společnosti.

Jak souvisí představa, že bychom měli žít prostě a šťastně, s ekonomickým růstem?

To je otázka filozofická. Již v základech křesťanské civilizace je zakomponováno takovéto hledání nových věcí, to je posunování se „dopředu“. Někdy to jde pomalu, někdy rychleji. Že by to šlo bez posouvání – růstu, tam zakomponováno není.

Možná by nový ukazatel přispěl ke změně myšlení.

Dokážete na základě svých zkušeností předvídat vývoj?

Zvlášť v obdobích klidného vývoje má statistik zcela určitě pomůcky a nástroje k tomu, aby něco takového mohl dělat. Záleží pak na filozofii statistického úřadu, zda a jak umožní statistikům data komentovat. V současné době je to však hodně obtížná a riskantní záležitost. Ve statistice se data stále zpřesňují. Zvyšují se také požadavky na přesnější nebo lepší předpovědi. Přitom objektivní podmínky jsou opačné. Vývoj okolního prostředí, společenských, ekonomických a sociálních podmínek vytváří situaci, že

spolehlivější předpověď je prakticky nemožná.

Platí to například i v oblasti průmyslu? To by pak přece znamenalo, že podnikatelé žijí ze dne na den.

No myslím, že v mnoha oborech, a to i neprůmyslových, tomu tak skutečně je. Samozřejmě že existují i takové obory, kde určitá stabilita je, například výroba potravin, základních věcí pro životní existenci, vodohospodářství, v poslední době i výroba energie a nějaké věci spojené s bydlením. Ale přesto, a to slyšíme denně, mění se podmínky daňové, fungování ve vazbě mezi jednotlivými státy, a tam je to velmi obtížné. V poslední době souzním s názory, které se objevují, ale zatím nemají tak velkou váhu, že největším problémem je odcizení peněz od reálné ekonomiky.

Co to znamená – odcizení peněz od reálné ekonomiky? Mohl byste nám to blíže vysvětlit?

Je zcela jednoznačné, že v sektoru finančních institucí se vytvořila činnost spojená s peněžními prostředky, například finančními produkty, které fungují nepříliš závisle na tom, co se děje v reálné ekonomice. Posledním takovým případem byla reálná možnost odtržení Skotska od Velké Británie. Přestože se v reálné ekonomice nic nestalo, šly akciové trhy dolů. A takových případů je více. Banky sice dál poskytují firmám úvěry, aby jim pomohly financovat výrobu, jenže vedle toho si „hrají“, žijí si svým životem.



Ing. Josef Vlášek

Po dokončení středoškolských a vysokoškolských studií v tzv. „zlatých šedesátých letech“ a čtyřletém zaměstnání v Okresním zemědělském sdružení Praha-západ nastoupil 1. listopadu 1974 do Federálního statistického úřadu do oddělení řízení informačních fondů. V roce 1978 byl jmenován vedoucím oddělení analýz v odboru projektování informačních systémů. V osmdesátých letech až do rozdělení Československa pracoval jako vedoucí oddělení statistiky investic, stavebnictví a základních prostředků. Ředitelem odboru průmyslu, stavebnictví, investic a vědy a výzkumu byl jmenován na začátku roku 1994. Od roku 2004 až dosud řídí sekci podnikových (produkčních) statistik.

Ve statistice se data stále zpřesňují. Zvyšují se také požadavky na přesnější nebo lepší předpovědi. Přitom objektivní podmínky jsou opačné. Vývoj okolního prostředí, společenských, ekonomických a sociálních podmínek vytváří situaci, že spolehlivější předpověď je prakticky nemožná.

A to je ani krize na finančních trzích od této jejich hry neodradila?

Bohužel, to se nezměnilo. Byly podniknuty nějaké kroky, aplikace je velmi pomalá a efekt zatím nulový.

Znamená to, že směřujeme k další krizi?

Nemá cenu strašit, to si musí každý přebrat sám.

Pozná statistik okamžik, kdy se blíží pokles?

Jenom zčásti. Statistika sice signály vysílá, ale vzhledem k tomu, jak je vše dnes turbulentní, tak jsou i její výsledky pomalé a odpovědi pouze částečné. Pravda je, že v současné době německý indikátor IFO ukazuje, že jdeme do nějakého poklesu.

A nesouvisí tato situace s vývojem na Ukrajině a Blízkém východě?

To je druhá věc. Pokles probíhá v největších evropských zemích – ve Francii, Itálii a v Německu, kde šla většina indikátorů za měsíce červenec, srpen a září dolů. Němci už to spojují s vlivem geopolitických krizí, ale Francii se stále nedaří přijmout fakt, že se po krizi situace změnila. Již ji nelze řešit dotiskem peněz, které by, když by se pak dostaly do reálné ekonomiky, pomohly vytvořit růst. Dotištěné peníze se bohužel do reálné ekonomiky podařilo dostat jenom z malé části.

Jak byste zhodnotil vývoj českého průmyslu za uplynulých 24 let?

Změny ve výrobních a podnikatelských strukturách byly obrovské, a to nejen průmyslových. Docela bych souhlasil s názorem, že už dnes je v České republice větší okruh podnikatelů, které lze označit za skutečné podnikatele. Bylo by dobré, kdyby jejich podíl byl ještě větší. Stále je tu cítit dost velká pachůť z privatizací. Kromě toho, že nám tu vyrostli podnikatelé, tak se řada věcí nepovedla. Došlo k mnoha haváriím, jejichž dopady nebyly dodnes zažehnány. Například svár o koncepci průmyslu stále trvá stejně jako neshody kolem energetické koncepce, anebo diskuse o míře soběstačnosti české ekonomiky.

Letos 1. listopadu uplyne přesně 40 let, co jste nastoupil do statistického úřadu. Co se stalo, že jste zůstal jednému zaměstnavateli věrný tolik let?

Nevím, řekl bych, že je to spíše souhra okolností. Statistika je trochu specifická disciplína. Změnil jsem zaměstnání pouze jednou a i ty čtyři roky, než jsem nastoupil do statistického úřadu, jsem pracoval se statistickými daty. Na střední škole v Hořicích v Podkrkonoší, kde jsem maturoval, visel citát ruského botanika Klimenta Arkadjeviče Timirjazeva: „Vědět všechno o něčem a něco o všem“. Vzpomínám si, jak na mě tenkrát zapůsobil.

To už jste tehdy chápal, co tím myslel?

To nevím, ale přemýšlel jsem nad ním. Když se tak ohlednu za svým životem, řekl bych, že jsem po celou svoji pracovní kariéru o to zápasil. Statistika pro to nabízí opravdu velký prostor.

Z Východu alkohol a ryby, z Jižní Ameriky maso

Chilské víno, argentinské hovězí, kolumbijská či brazilská káva – i tyto položky vedou k hlubokému deficitu potravinových obchodů ČR s Jižní Amerikou. Schodek s Tureckem prohlubují hlavně cukrovinky a další pochutiny.

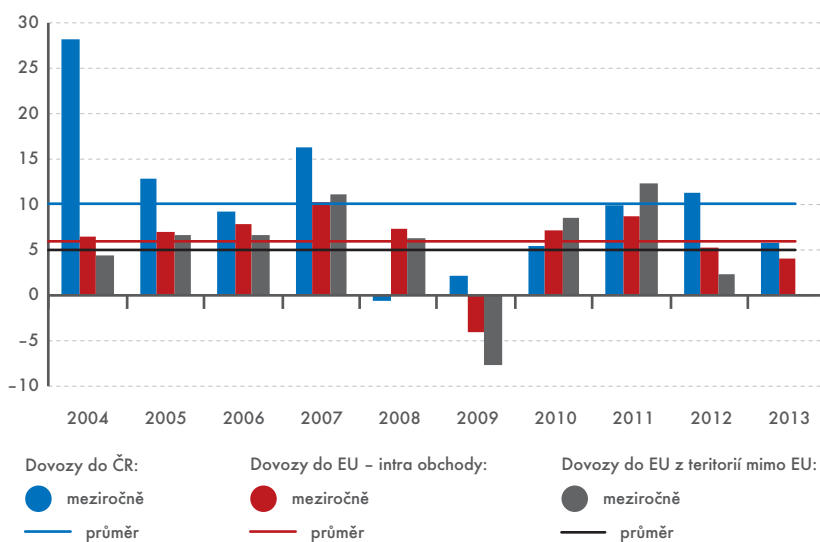
Drahomíra Dubská, vedoucí oddělení svodných analýz

Po vstupu České republiky do Evropské unie tempa růstu dovozů (ale i vývozu) potravin a nápojů prudce zrychlila. Po většinu období se také prohlubovaly deficity potravinové obchodní bilance. Během let 2004–2013 rostl import potravin a nápojů včetně tabáku do České republiky každoročně v průměru o desetinu, ale jejich import do Evropské unie jen o 6 %. Dovozy z „neunijních“ zemí do EU rostly ročně pouze o 5 %. Tyto proporce naznačují narůstající přimykání České republiky k dodávkám evropských potravin. Příčinou je jejich „láce“ v kombinaci s politikou obchodních řetězců na českém trhu a jejich regionální expanzí.

Rychlý růst dovozů

Větší rychlost importu potravin do ČR oproti jejich importu z EU v letech 2004–2013 je ještě markantnější, podíváme-li se na tempa celkových dovozů do ČR. Rostly sice také rychleji (+7,5 % v průměru ročně) než celkové importy do Unie v jejích vnitro i mimounijních dovozech (+4,7 %, resp. +6,8 %), ale rozdíl v tempech nebyl zdaleka takový jako u potravin. Rolí hrála okolnost, že v krizovém roce 2009 v EU dovozy potravin a nápojů meziročně poklesly (dovozy ze zemí EU o 4,1 %, ze „zbytku světa“ dokonce o 7,7 %), zatímco v ČR opět vzrostly (+2,1 %). České domácnosti totiž dopad tehdejší krize při ještě relativně příznivém vývoji svých disponibilních příjmů v roce 2009 (i vlivem legislativních změn v daních a na pojistném) nepocítily. Sklon neutráct se u nich projevil až v následujících letech.

Dynamika potravinových dovozů¹⁾ do ČR a EU, 2004–2013, (meziročně, v %)



¹⁾Pozn.: Skupina 0 klasifikace SITC, tj. Potravin a živá zvířata, skupina 1, tj. Nápoje a tabák.

Zdroj: Eurostat

Neuvažujeme-li nápoje a tabák, pak podíl Evropské unie na čistě potravinových dovozech do České republiky v roce 2004 činil 81,3 %, ale v roce 2013 už 89,1 %. Logicky tak v tomto období klesaly podíly importů potravin do ČR ze „zbytku světa“ – z celého amerického kontinentu z více než desetinového podílu (10,9 %) na polovinu (5,9 %), u dovozů z Asie z 5,1 % na 3,6 %. Už tak velmi nízké dovozy potravin z Afriky se dále snížily z 2,4 % na 1,2 %.

Jen zlomek ze zbytku světa

Celý jihoamerický kontinent, Společenství nezávislých států (SNS, tj. Arménie, Ázerbájdžán, Bělorusko, Kazachstán, Kyrgyzstán, Moldavsko, Rusko, Tádžikistán a Uzbekistán) a Tu-

recko mají dohromady jen pětiprocentní podíl na potravinových dovozech do České republiky. Pokud jde o embargo na dovozy potravin, je současná struktura potravinových dovozů do ČR výhodou. Míjíme tím čistě směr toků potravin a rizika pro ČR při eventuálním výpadku českých dovozů z teritorií, z nichž by nahrazovaly embargojící subjekty své dovozní potřeby.

V letošním prvním pololetí dovezla ČR z Jižní Ameriky potraviny v hodnotě pouze 3,3 % celkového potravinového importu a z Turecka dokonce jen 1,4 %. Celé Společenství nezávislých států participovalo na dovozech potravin, nápojů a tabáku do ČR pouhými 0,6 %. I tento nepatrný podíl však, podobně jako v případě Turecka, od roku 2009 narůstá (tehdy činil 0,3 %).



Maso, alkohol a ryby

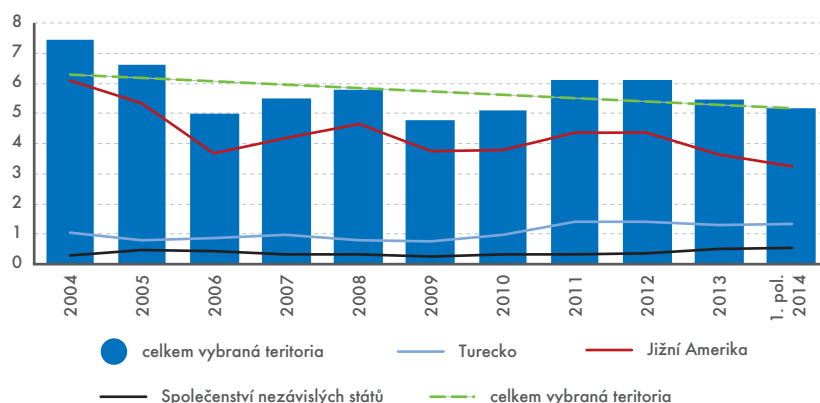
Z Jižní Ameriky dlouhodobě dovoží Česká republika ovoce a ořechy (v roce 2013 za 1,169 mld. Kč). Hodnotově jsou sice nejvýznamnější položkou, ale shrneme-li dovoz masa (i upraveného, tj. konzervovaného a soleného) a masných výrobků z Jižní Ameriky včetně ryb, zjistíme, že přes dvě pětiny celkových dovozů potravin, nápojů a tabáku pocházelo z tohoto kontinentu (v roce 2013 v hodnotě 2,384 mld. Kč). Hovězí maso se loni na úhrnu těchto dovozů podílelo jen 1,7 % (0,103 mld. Kč). Z tohoto faktu vyplývá, že Česká republika dovoží z Jižní Ameriky především ostatní druhy masa.

Plnou čtvrtinu dovozu potravin, nápojů a tabáku ze SNS do ČR tvoří alkohol. V roce 2013 se z Ruska dovezlo 29 % alkoholických nápojů. Přes polovinu dovozů potravinových komodit (za 0,321 mld. Kč) představovaly ryby (za 0,180 mld. Kč). Potravinová bilance ČR s Ruskou federací je pozitivní – loni +1,847 mld. Kč, letos v prvním pololetí +1,139 mld. Kč. Téměř čtvrtinu exportu z ČR do Ruska tvořily loni alkoholické nápoje, asi sedminu vejce.

Z Turecka cukrovinky

Zhruba dvě třetiny českých dovozů potravin, nápojů a tabáku z Turecka (v roce 2013 celkem 67 %, a za letošní první pololetí 60 %) tvoří dvě položky – pochutiny, ovoce (vč. suše-

Podíly vybraných teritorií na dovozech potravin, nápojů a tabáku do ČR, 2004–1. pololetí 2014 (v %)



Zdroj: ČSÚ

ného) a ořechy. Deficitní potravinová bilance je patrná celé desetiletí, proti roku 2004 se o čtvrtinu prohloubila.

Za první pololetí 2014 dovezla ČR z Turecka oproti předchozím obdobím méně tabáku ale více cukrovinek.

nad jejich exportem z ČR. Více než stamilionový schodek má ČR v potravinových obchodech také u konzervovaného ovoce a surového tabáku. Celkové zhoršování bilance s touto zemí jde na vrub rostoucím dovozům.

Zatímco v krizovém roce 2009 v EU dovozy potravin a nápojů meziročně poklesly, v České republice vzrostly.

Deficit v obchodech s cukrovinkami, který činil téměř 100 mil. Kč v roce 2013 a už 92 mil. Kč jen za letošní první pololetí, se stále zhoršuje s rostoucím dopadem na celou vzájemnou bilanci. V roce 2007 převyšoval dovoz do ČR 21 mil. Kč, v roce 2013 se už blížil 103 mil. Kč. U dvou výše zmiňovaných největších dovozních položek převažuje import z Turecka prakticky zcela

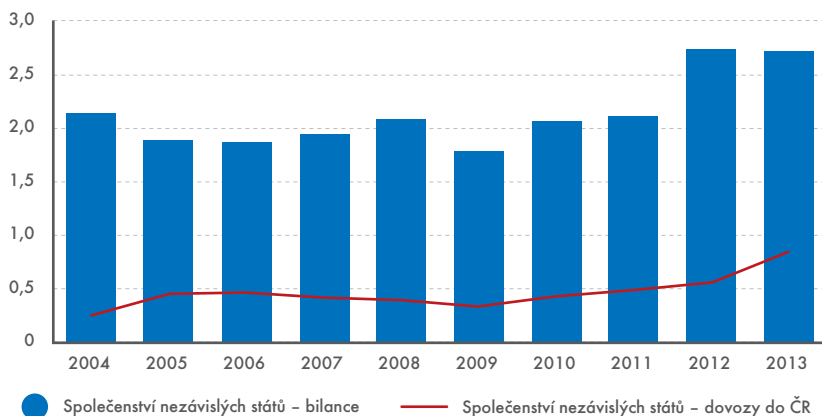
Nemáme tolik slunce

Pozice neevropských teritorií na dovozech potravin, nápojů a tabáku do ČR – a deficit s nimi – souvisí s importem komodit (káva, tropické ovoce, různé druhy ryb aj.), jejichž produkce úzce souvisí s klimatickými podmínkami. Právě z toho důvodu je potravinová bilance s těmito teritorii větší schodková.

Český potravinový trh je z pohledu producentů těchto zemí relativně velmi malý. I kdyby došlo k významnějším restrikcím v mezinárodním obchodu s potravinami, v tocích výše uvedeného potravinářského zboží dováženého z neevropských teritorií do ČR by neměl nastat problém. Na „mainstreamové“ položky potravinářských obchodů, jako jsou mléčné výrobky nebo maso, by však restrikce druhotný dopad mít mohly. Přetlak „evropské“ nabídky by totiž mohl znovu obnovit import deflace do České republiky a ovlivnit domácí produkci potravin.

Více na <http://bit.ly/1tYthut>.

Společenství nezávislých států – dovozy potravin, nápojů a tabáku do ČR, obchodní bilance, 2004–2013 (v mld. Kč)



Zdroj: ČSÚ

Jsme „přístavem“ Evropy

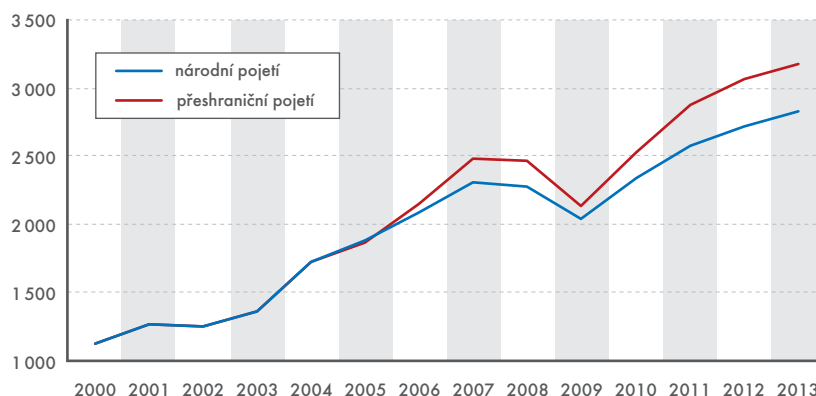
V České republice jsou v současnosti publikována dvě pojetí zahraničního obchodu, přeshraniční a národní. Každé z nich odpovídá na jiné otázky a samo o sobě poskytuje výrazně odlišný obrázek o zahraničně-obchodních vztazích české ekonomiky. Rozdíly mezi pojetími, vypovídající o zdánlivě stejné věci, se nejvíce projevují v oblasti obchodu s informačními technologiemi.

Tereza Košťáková, vedoucí oddělení netržní ekonomiky

Česká republika se díky své výhodné poloze uprostřed Evropy a blízkosti velkého německého trhu stala kvazi-tranzitním územím. V posledních letech zde byly, obzvláště v okolí dálničních koridorů, vybudovány centrální a distribuční sklady nadnárodních společností. Přes české hranice přechází velké množství zboží, které je zde dočasně uskladněno, ale není určeno pro domácí trh. Své koncové zákazníky má toto zboží v jiných členských státech EU.

Přeshraniční pojetí, sledující výlučně pohyb zboží přes hranice, zachycuje navenení takových centrálních a distribučních skladů zahraničních společností jako dovoz a následně jako vývoz, přestože zboží nevstupuje na trh v ČR, ani z něj nepochází. Toto tzv. kvazi-tranzitní zboží nicméně představuje pro českou ekonomiku značné příležitosti v oblasti skladových, dopravních a jiných přidružených logistických služeb. Nikoliv však v oblasti obchodu se zbožím, protože zboží českým subjektům nepatří. Nenakupují jej, ani ne-

Celkový vývoz zboží z ČR, 2000–2013 (v mld. Kč)



Zdroj: ČSÚ

prodávají, a tudíž ani marže z takových obchodů, byť zachycena v přeshraničním pojetí zahraničního obchodu jako rozdíl mezi vývozem a dovozem, nemůže být považována jako výsledek zahraničně-obchodních vztahů české ekonomiky.

V přeshraničním pojetí je tak obchod se zahraničím významně „nafukován“ o kvazi-tranzitní zboží za-

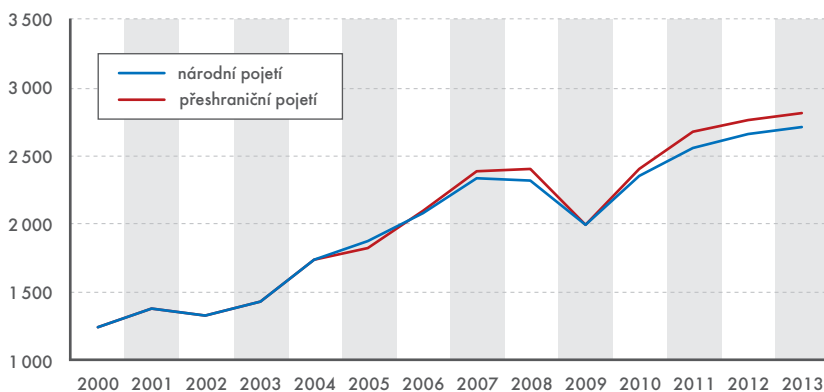
hraničních společností, pro které jsou sklady v ČR přístavem uprostřed Evropy. Proto pokud se údaje přeshraničního pojetí použijí k hodnocení zahraničně-obchodních vztahů české ekonomiky, může být výsledný obrázek o skutečném obchodu se zahraničím značně zamlžený.

Svět se mění a s ním i statistiky

V roce 2011 začal Český statistický úřad publikovat tzv. národní pojetí zahraničního obchodu. Toto pojetí je někdy prezentováno i jako „koncept změny vlastnictví“. Národní pojetí upravuje přeshraniční pojetí o kvazi-tranzitní zboží a bere v úvahu i další vlivy, které má jednotný trh EU na sledování obchodu mezi českými subjekty a zahraničím.

Od vstupu do EU postupně dochází k navyšování rozdílu mezi přeshraničním a národním pojetím, tj. mezi pohybem zboží přes hranice a odha-

Celkový dovoz zboží z ČR, 2000–2013 (v mld. Kč)



Zdroj: ČSÚ

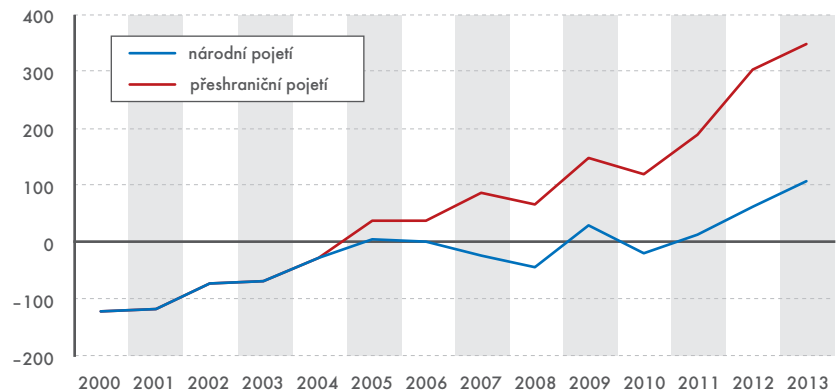


dem skutečného obchodu českých subjektů se zahraničím. Tento odklon je patrný hlavně u vývozu zboží, a to proto, že kvazi-tranzitní zboží bývá na dovozu do skladů ČR oceněno ještě ve výrobních cenách, zatímco při vývozu již v cenách koncovým zákazníkům. Toto přecenění, které probíhá ve skladech zahraničních firem, vede k tomu, že hodnota zboží je při opuštění území ČR výrazně vyšší než při dovozu, přestože nedošlo k žádnému významnému zpracování tohoto zboží.

Výsledky obchodování zahraničních firem, plynoucí z tohoto přecenění, však není možné chápat jako výsledek české ekonomiky jen proto, že zboží bylo uskladněno na našem území. Pokud se však pro hodnocení zahraničně-obchodních vztahů použije přeshraniční pojetí, obzvláště v podobě bilance zahraničního obchodu, je právě toto hospodaření v údajích obsaženo.

Proto je pro taková hodnocení, obzvláště na makroekonomické úrovni, potřeba vycházet z národního pojetí zahraničního obchodu. Saldo zahraničního obchodu v národním pojetí je výrazně nižší, než jak naznačuje přeshraniční pojetí, a to právě z důvodu očištění dat o výsledky obchodování zahraničních společností. Tento rozdíl se v čase stále zvětšuje a v současnosti se pohybuje okolo 6 % hrubého domácího produktu.

Bilance zboží celkem, 2000–2013 (v mld. Kč)



Zdroj: ČSÚ

Přes ČR se převládá hlavně ICT zboží

Obchodování a skladování zahraničních společností na území ČR se týká široké škály zboží, od oděvů a obuvi přes stroje až po hračky. Rozsah těchto obchodů je v jednotlivých komoditních skupinách velmi různý, někdy zcela zanedbatelný, jindy klíčový. Zboží, které je tímto fenoménem nejvíce ovlivněno, jsou počítače, elektronické a optické přístroje a zařízení.

Proto je v případě informačních a telekomunikačních technologií (ICT) klíčové rozlišovat striktně mezi národním a přeshraničním pojetím zahraničního obchodu. Velké nadnárodní společnosti využívají výhodné polohy ČR a zakládají zde svá distri-

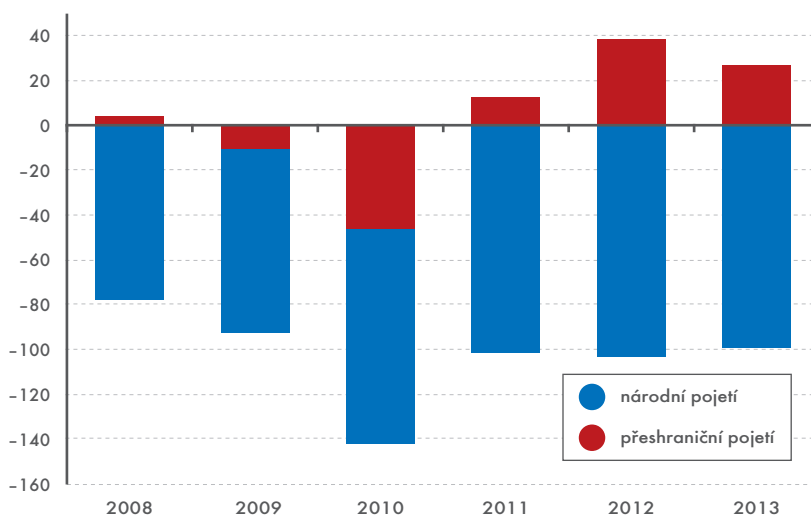
buční centra nebo zde významně obchodují se svými dceřinými firmami. Proto je největší část rozdílu mezi národním a přeshraničním pojetím právě v těchto komoditách.

Celkový podíl zahraničních firem na přeshraničním vývozu se pohybuje okolo 26 % a podíl na dovozu okolo 16 %. Tyto hodnoty lze považovat za relativně vysoké. Ovšem v případě ICT zboží je podíl zahraničních společností ještě výrazně vyšší: ve vlastnictví zahraničních firem je okolo 68 % ICT zboží opouštějící území ČR a okolo 50 % dováženého zboží na české území. Jinými slovy, aktivity zahraničních společností jsou ty, které nejsilněji promlouvají do celkových údajů přeshraničního pojetí v oblasti ICT zboží, nikoliv české subjekty.

Při použití dat přeshraničního pojetí pro hodnocení zahraničního obchodu s ICT je tedy nutné počítat s tím, že velká část zboží se vůbec netýká českého trhu. Proto je pro zjištění významu zahraničního obchodu s ICT v České republice důležité používat národní pojetí, namísto přeshraničního.

Česká republika má dlouhodobě zápornou bilanci zahraničního obchodu s ICT zbožím. Jinými slovy, české subjekty nakupují více ICT od zahraničních společností, než kolik zboží do zahraničí prodávají. Při použití dat přeshraničního pojetí se ovšem zdá, že je tomu právě naopak. Důvodem tak odlišného obrázku je právě skladování ICT zboží zahraničními firmami v ČR a jejich obchodování s dceřinými společnostmi na českém trhu.

Bilance ICT zboží celkem, 2008–2013 (v mld. Kč)



Zdroj: ČSÚ

Podniky si více konkurují při hledání zaměstnanců

Ekonomické oživení se projevuje nárůstem počtu volných pracovních míst, klesající nezaměstnaností a zrychlujícími mzdami. Do budoucna však může být ohroženo geopolitickou nestabilitou a ekonomickým útlumem u západních partnerů.

Dalibor Holý, ředitel odboru statistiky trhu práce a rovných příležitostí

Statistika trhu práce v České republice využívá několik nezávislých zdrojů údajů. Za první pololetí 2014 se jejich výsledky shodují. Po mnoha krizových letech začínají převládat pozitivní tendence.

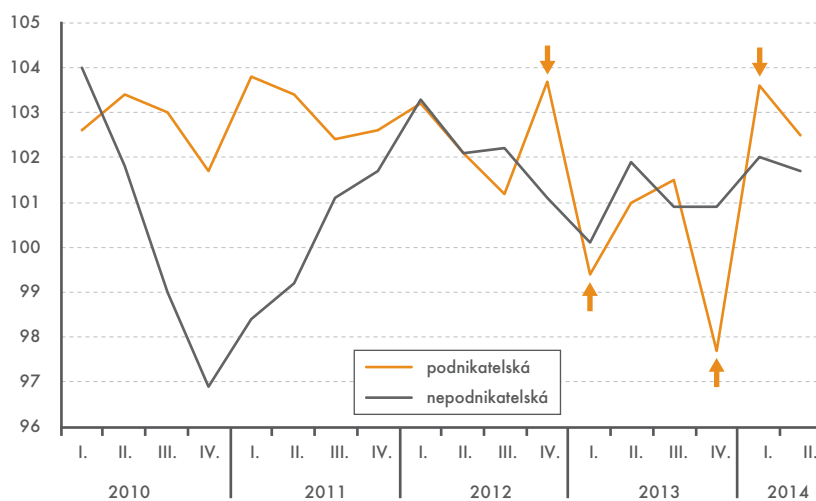
Údaje výběrového šetření pracovních sil ČSÚ v domácnostech ukazují výrazný pokles nezaměstnanosti, který částečně potvrzují také oficiální údaje z registrací uchazečů o zaměstnání na úřadech práce.

Zaměstnanost rostla již minulý rok, avšak zatímco loni to byl pouze nárůst „prekérních zaměstnání“, která pracovníkům negarantují žádné jistoty do budoucna, v letošním roce vidíme jednoznačné ukončení poklesu evidenčního počtu zaměstnanců v podnicích. Roste tedy počet těch, na které se vztahuje ochrana zákoníku práce. Celkový počet pracovníků v podřízeném postavení se již nezvyšuje. Z okrajových oblastí pracovního trhu je tedy odčerpávána pracovní síla do stabilních zaměstnání. Tento fakt je známkou skutečného oživení.

Lidé si mohou koupit více

Čísla ČSÚ doplňují nejčerstvější zprávy z evidencí Úřadu práce ČR. Podle nich dochází k nárůstu počtu volných pracovních míst – na konci letošního srpna jich bylo 54 724, což je meziroční nárůst o 14 145. Zde však není jasné, nakolik je neobyčejný výsledek spojen s ekonomickým trendem a nakolik byl ovlivněn zlepšováním fungování Úřadu práce ČR a prohlubováním jeho komunikace s podnikatelskou sférou.

Indexy nominálních mezd podle sfér (stejně období předchozího roku = 100)



DOPAD LEGISLATIVNÍ ZMĚNY

Graf ukazuje, jakým způsobem ovlivnila legislativní změna statistické výsledky o vývoji mezd. Zavedení solidární daně vedlo k předčasnému vyplacení odměn v podnikatelské sféře ve 4. čtvrtletí 2012. Tyto peníze potom chyběly ve výplatách v 1. čtvrtletí 2013. Na grafu tento fakt vidíme jako prudký skok nahoru a dolů. O rok později se situace zrcadlově opakovala, když se kvůli zkrácené základně předchozího období

mezioční indexy nejprve propadly dolů a pak vyskočily vzhůru. Až ve 2. čtvrtletí 2014 se efekt předpusnutých manažerských odměn ze závěru roku 2012 vyčerpal a je tedy konečně možné hodnotit vývoj pomocí meziročních indexů nezkresleně. Nepodnikatelské sféry se tento efekt nedotkl – platy jsou tam řízeny převážně rozhodnutími vlády ČR. Za poslední čtyři roky v podnikatelské sféře celkově vzrostly průměrné mzdy reálně o 2 %. V nepodnikatelské sféře zase o 2 % poklesly.

Zdroj: ČSÚ

S touto skutečností souvisí růst mezd jak v nominálním, tak v reálném vyjádření (tj. po očištění od vlivu inflace). Zaměstnavatelé mají větší důvěru v budoucnost, jsou ochotnější k budování pracovních týmů a více si konkurují při hledání pracovní síly. Zejména v některých oborech tak vzniká nedostatek odborně způsobi-

lých pracovníků, což nutí zaměstnavatele, aby v nich zvyšovali mzdy.

Dalším faktorem pohánějícím rychlejší mzdový růst je zvyšování minimální mzdy. Rozhodnutí vlády ČR, které zvýšilo minimální mzdu od 1. srpna 2013 z 8 000 Kč na 8 500 Kč, se sice přímo dotklo pouze malého zlomku zaměstnanců, ale představuje



psychologický signál k tomu, aby se pohnuly i mzdy ostatních.

Zvýšení nominální průměrné mzdy o 2,3 % bylo ve 2. čtvrtletí 2014 navíc kombinováno s minimálním růstem spotřebitelských cen (+0,2 %), což vedlo k reálnému zvýšení průměrné mzdy o 2,1 %. Kromě zkresleného indexu za 1. čtvrtletí 2014 byl nárůst nejvyšší od roku 2009.

Zvyšování výdělků poněkud zabrzdila nepodnikatelská (státní) sféra, kde průměrný plat vzrostl nominálně jen o 1,7 % (bez vlivu inflace o 1,5 %). V rozhodující podnikatelské sféře vzrostla průměrná mzda nominálně o 2,5 % a reálně o 2,3 %.

Mzdy jsou velmi různorodé

Při porovnání údajů je důležité se podívat na distribuci výdělků. Vypočtený průměr totiž nebere skoro nikdo. Tento údaj slouží hlavně pro časová srovnání. Dvě třetiny zaměstnanců berou podprůměrné mzdy a jedna třetina má více. Proto je zajímavý údaj o mzdovém mediánu vypočítávaném z matematického modelu rozložení mezd. Ukazuje mzdu prostředního zaměstnance, tedy běžnou mzdovou úroveň. Ve 2. čtvrtletí 2014 byl medián 21 385 Kč, což bylo o 413 Kč (o 2,0 %) vyšší než ve stejném období předchozího roku. Mzdová úroveň prostředního zaměstnance tak vzrostla poněkud méně než aritmetický průměr. Tento fakt poukazuje na disproporcionální zvyšování výdělků.

Mzdové rozpětí zůstalo značně široké: celkem 80 % zaměstnanců pobíralo výděly mezi 10 295 Kč a 41 037 Kč. Okrajové hodnoty představují standardní „chudou“ mzdu nebo naopak „bohatou“. Nazýváme je decily, protože ukrajují desátý díl zaměstnanců. Podíl decilů nám ukazuje, že standardní „bohatý“ zaměstnanec dnes vydělává čtyřikrát více než chudý. Rozdíl je tedy značný a tradiční rovnostářství, které bylo spojeno s režimem před rokem 1989, je již pryč.

Co vaše zaměstnání?

Podle platné klasifikace zaměstnání pobírali nejvyšší výděly řídící pracovníci s mediánem 41 325 Kč a širo-

Mediánové mzdy podle zaměstnání (1. pololetí 2014 a 1. pololetí 2013, v Kč)

	1. pololetí 2014	1. pololetí 2013	Nárůst (v %)
Řídící pracovníci	41 325	39 967	3,4
Specialisté	29 941	29 147	2,7
Techničtí a odborní pracovníci	26 294	25 518	3,0
Úředníci	21 004	20 603	2,0
Pracovníci ve službách a prodeji	14 833	14 271	3,9
Kvalifikovaní pracovníci v zemědělství, lesnictví a rybářství	18 441	18 012	2,4
Řemeslníci a opraváři	21 080	20 428	3,2
Obsluha strojů a zařízení, montéři	20 455	20 047	2,0
Pomocní a nekvalifikovaní pracovníci	13 619	13 061	4,3

Zdroj: Informační systém o průměrném výdělku

ZÁLEŽÍ NA ODVĚTVĚ, KDE PRACUJETE

V jednotlivých odvětvích jsou mzdové úrovně velmi odlišné a také mzdový vývoj byl různorodý, meziroční nominální nárůsty se ve 2. čtvrtletí 2014 pohybovaly mezi 0,7 % a 3,9 %. Velmi málo vzrostly platy ve vzdělávání (+0,9 %). Vůbec nejméně se pak zvýšily ve dvou malých odvětvích: činnosti spolků

a sdružení, drobné opravy a poskytování různých osobních služeb (+ 0,7 %) a zásobování vodou, činnosti související s odpadními vodami, odpady a sanacemi (+0,8 %). Naopak nejvíce (+3,9 %) si polepšili zaměstnanci ve velkoobchodu a maloobchodu, opravách a údržbě motorových vozidel. Také ve zpracovatelském průmyslu, který je z hlediska počtu zaměstnanců největším odvětvím, narostly mzdy nadprůměrně (téměř o 3 %).

Mzdy ve vybraných odvětvích (2. čtvrtletí 2014, v Kč)

	Průměrná mzda	Nárůst (v %)
Zemědělství, lesnictví a rybářství	20 177	2,2
Průmysl	26 152	2,7
Stavebnictví	22 551	1,4
Velkoobchod a maloobchod; opravy a údržba motorových vozidel	23 711	3,9
Doprava a skladování	23 743	2,0
Informační a komunikační činnosti	46 301	2,7
Peněžnictví a pojišťovnictví	48 778	2,8
Administrativní a podpůrné činnosti	16 857	1,0
Veřejná správa a obrana, povinné sociální zabezpečení	27 366	2,4
Vzdělávání	24 378	0,9
Zdravotní a sociální péče	25 283	1,2

Zdroj: ČSÚ

kým decilovým rozpětím 19 628 Kč až 111 761 Kč. Druhá nejvyšší úroveň mezd u specialistů se pohybuje mezi decily 20 867 Kč a 62 255 Kč, přičemž medián je u nich 29 941 Kč. Třetí příčku obsadili techničtí a odborní pracovníci s mediánem 26 294 Kč a decilovým rozpětím 15 913 Kč až 43 989 Kč. Pracovníci ve službách a prodeji mají decilové

rozpětí 10 102 Kč až 26 490 Kč a medián 14 833 Kč. Řemeslníci a opraváři mají medián 21 080 Kč a obsluha strojů a zařízení, montéři 20 455 Kč, mzdy jsou tam sevřenější. Nejnižší mzdová úroveň je obecně u pomocných a nekvalifikovaných pracovníků, kde je medián 13 619 Kč a decilové rozpětí 9 266 Kč až 21 982 Kč. ■

V informatice jsou ženy v menšině

V roce 2013 bylo v České republice zaměstnáno na pozicích IT odborníků 148 tis. osob, což byla 3 % z celkové zaměstnané populace. I když se počet IT odborníků od roku 2004 plynule zvyšuje, žen zaměstnaných na těchto pozicích se to netýká. Za posledních dvacet let jich výrazně ubylo.

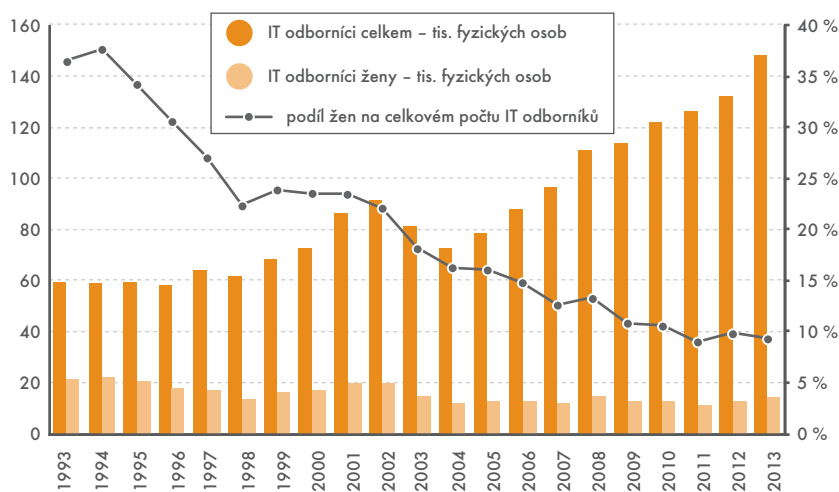
Eva Skarlandtová, oddělení statistiky výzkumu, vývoje a informační společnosti

V roce 1993 bylo na pozicích IT odborníků zaměstnáno 22 tis. žen, které na celou populaci IT odborníků tvořily 36 %. O dvacet let později, v roce 2013, jich už pracovalo necelých 14 tis., tj. 10 %. Tento výrazný pokles počtu žen mezi IT odborníky lze pravděpodobně připisovat mimo jiné i rychlému rozvoji informačních technologií a tím i zvýšeným nárokům na rozvoj znalostí spojených s časem a flexibilitou zaměstnaných. Na počátku 90. let zabíraly počítače celé místnosti a pro jejich obsluhu bylo zapotřebí většího množství lidí, mnohdy právě žen. Tento předpoklad potvrzují i statistická data, která ukazují, že nejvíce žen bylo v roce 1993 zaměstnáno mezi IT odborníky z kategorie Operátoři a obsluha výpočetní techniky. Zde jich pracovalo téměř 13 tis. a ženy tvořily dokonce dvě třetiny těchto pracovníků. Zatímco před dvaceti lety pracovala necelá čtvrtina IT odborníků na pozicích IT specialistů, v roce 2013 to byla již více než polovina. Žen zaměstnaných v IT oborech nejen ubylo, ale došlo také k jejich přesunu z kategorie ICT technici do kategorie ICT specialisté.

IT odbornice jsou starší a vzdělanější

Obecně by se dalo říci, že populace IT odbornic je starší než populace IT odborníků mužů. Zatímco mezi IT odborníky je 40 % z nich ve věku 25–34 let a 23 % jich je starších 45 let, pak mezi IT odbornicemi se nachází třetina ve věku 25–34 let a třetina je starší 45 let.

IT odborníci v České republice v období 1993–2013



Zdroj: ČSÚ

Ženy zaměstnané na pozicích IT odborníků lze s trochou nadsázky označit oproti mužům za vzdělanější. Dvě třetiny mají vysokoškolské vzdělání, v případě mužů se jedná o 56 %.

Pokud se půjdeme podívat do zahraničí, zjistíme, že například na Slovensku je poměr žen a mužů mezi IT odborníky shodný jako u nás. Velmi obdobná situace je pak také v Rakousku, Lucembursku či Portugal-

u. IT odbornících mají ženy například v Litvě, ve Švédsku, Lotyšsku, Finsku nebo Španělsku.

IT odbornice mají nižší mzdy

Zatímco ve struktuře žen a mužů na pozicích IT odborníků nalézáme relativně nepatrné rozdíly, v oblasti odměňování jsou rozdíly podstatně významnější.

Pokles počtu žen mezi IT odborníky souvisí i s rychlým rozvojem informačních technologií a zvýšenými nároky na rozvoj znalostí spojených s časem a flexibilitou.

sku. Naopak nejvyšší zastoupení mezi IT odborníky mají ženy v Rumunsku a Bulharsku, kde se jejich podíl blíží k 30 %. Více než 20% zastoupení na

V roce 2013 se průměrný hrubý měsíční plat IT odborníka pohyboval nad hranicí 43 tis. Kč. IT odborníci tak měli v průměru o téměř 17 tis. Kč

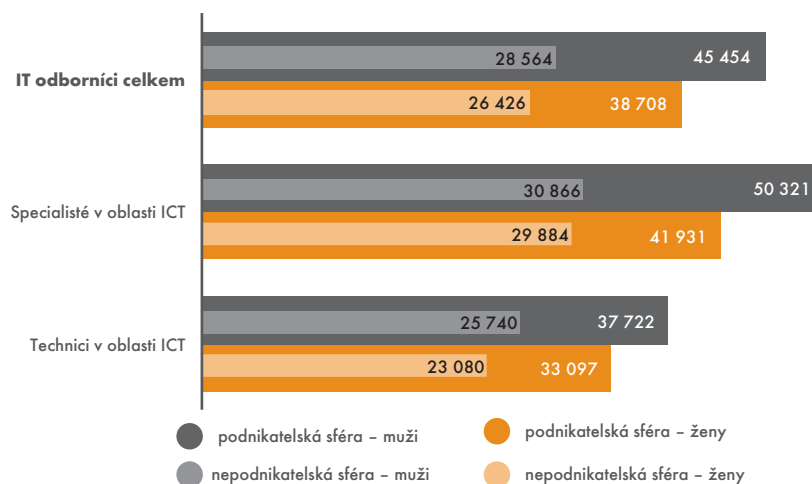


vyšší mzdu, než jaký byl průměr za celou Českou republiku. V případě mužů zaměstnaných na pozicích IT odborníků se jednalo o průměrnou hrubou měsíční mzdu ve výši 44 tis. Kč. Ženy si ve stejné pozici vydělávaly ve stejném roce necelých 37 tis. Kč. Průměrná mzda žen zaměstnaných na IT pozicích se tak pohybuje na 84 % mzdy mužů. V případě celkové hrubé měsíční mzdy v Česku je rozdíl mezi ženami a muži větší. V tomto případě činil průměrný plat žen 78 % průměrného platu mužů. Obecně by se mohlo konstatovat, že ženy IT odbornice, i přes to, že zdaleka nedosahují na úroveň platu mužů, jsou na tom lépe než ostatní zaměstnané ženy v České republice.

Pokud se zaměříme na jednotlivé socio-demografické skupiny žen IT odbornic, zjistíme, že oproti mužům jsou rozdíly ve mzdách napříč věkovými a vzdělanostními skupinami vyrovnané. Výjimku tvoří pouze věková skupina 40–44 let, kdy IT odbornice pobírají mzdu na úrovni 70 % mzdy mužů tohoto věku. A potom také ženy se vzděláním vyšším odborným a bakalářským, jejichž mzda činí naopak 90 % mzdy mužů s tímto vzděláním.

Velmi zajímavé je také srovnání průměrných měsíčních mezd žen a mužů podle toho, zda pracují ve sféře podnikatelské či nepodnikatelské. V nepodnikatelské pobírají ženy IT odbornice 93 % mzdy mužů IT od-

Průměrná hrubá měsíční mzda IT odborníků podle zaměstnání, sféry působení a pohlaví, 2013 (v Kč)



Zdroj: ČSÚ

borníků, v podnikatelské sféře 85 %. Ve skupině Specialisté v oblasti ICT jsou v případě nepodnikatelské sféry platy ještě vyrovnanější. Ženy dostávají 97 % průměrného platu mužů. Tyto rozdíly ve výši platů žen a mužů mezi zmiňovanými sférami jsou způsobeny tabulkovými platy v nepodnikatelské sféře, které neumožňují činit mezi muži a ženami výraznější rozdíly.

Podíl absolventek vysokých škol IT oborů je nižší

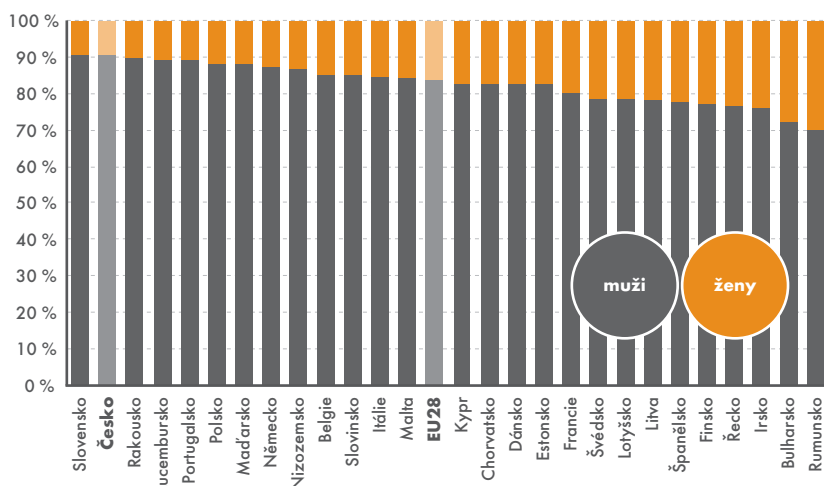
Počet žen zaměstnaných v pozici IT odborník v průběhu sledovaných let klesal. Aby došlo k zastavení tohoto trendu, je zapotřebí dostatek nových

kvalifikovaných IT odbornic. O budoucím vývoji jejich počtu by nám alespoň částečně mohly napovědět počty žen studujících a hlavně absolvovalých vysoké školy v oborech IT.

V roce 2013 studovalo vysokou školu v oboru informatika necelých 22 tis. osob. Na celkovém počtu vysokoškolských studentů zaujímali studenti tohoto oboru podíl 5,9 %. Oproti roku 2001 vzrostl počet studentů IT oborů více než trojnásobně. Zvýšilo se i zastoupení studentů informatiky na všech studentech vysokých škol – v roce 2001 činil tento podíl 3,5 %. Zastoupení žen na studentech IT oborů se však po celé sledované období nijak výrazně nemění a kolísá mezi 12–15 %. Ačkoliv v celkové populaci vysokoškolských studentů převládají ženy (56 % v roce 2013), v informatice jsou ženy v menšině, což je zřejmě způsobeno technickým charakterem oboru.

V roce 2001 bylo mezi absolventy vysokých škol oboru informatika 15,8 % žen, do roku 2006 tento podíl klesl na 12 % a do roku 2012 již pak můžeme hovořit o stagnaci. V roce 2013 však došlo opět k mírnému navýšení podílu žen na absolventech vysokých škol v IT oborech, kdy tvořily ženy na všech těchto absolventech 14 %. Toto číslo však nestačí k zachování vyššího zastoupení žen v populaci IT odborníků. A je také otázkou, jaká část takto vzdělaných žen se po ukončení studia oboru IT opravdu věnuje.

IT odborníci podle pohlaví v zemích EU28, 2013



Zdroj: Eurostat

ŘÍJEN 2014

RYCHLÉ INFORMACE	
st 1	Čtvrtletní národní účty (2. čtvrtletí 2014)
čt 2	
pá 3	Šetření průměrných cen vybraných výrobků – pohonné hmoty a topné oleje (40. týden)
so 4	
ne 5	
po 6	Maloobchod (srpen 2014)
út 7	
st 8	Stavebnictví (srpen 2014) Průmysl (srpen 2014) Zahraniční obchod (srpen 2014)
čt 9	
pá 10	Indexy spotřebitelských cen – inflace (září 2014)
so 11	
ne 12	
po 13	Šetření průměrných cen vybraných výrobků – pohonné hmoty a topné oleje (41. týden)
út 14	
st 15	Odhady sklizní (září 2014)
čt 16	
pá 17	Indexy cen výrobců (září 2014) Indexy cen vývozu a dovozu (srpen 2014)
so 18	
ne 19	
po 20	Šetření průměrných cen vybraných výrobků – pohonné hmoty a topné oleje (42. týden)
út 21	Šetření průměrných cen vybraných výrobků – potravinářské výrobky (říjen 2014)
st 22	
čt 23	
pá 24	Šetření průměrných cen vybraných výrobků – pohonné hmoty a topné oleje (43. týden)
so 25	Konjunkturální průzkum (říjen 2014)
ne 26	
po 27	
út 28	Míry zaměstnanosti, nezaměstnanosti a ekonomické aktivity (září 2014)
st 29	Šetření průměrných cen vybraných výrobků – pohonné hmoty a topné oleje (44. týden)
čt 30	Zemědělství (3. čtvrtletí 2014)
pá 31	

VYBRANÉ VÝSTUPY ČSÚ

Licence (2013)

Analýza o počtu prodaných licenčních smluv na patenty a užité vzory a inkasovaných licenčních poplatcích (podle odvětví CZ-NACE, velikostních skupin ekonomických subjektů, krajů a země smluvního partnera).
e-verze

Odhady sklizně – operativní zpráva (k 15. 9. 2014)

Titul publikuje odhady sklizně zemědělských plodin za Českou republiku a jednotlivé kraje v ukazatelích: hektarový výnos (v t/ha) a celková sklizeň (propočet z odhadovaného hektarového výnosu a osevní plochy). Porovnává údaje s rokem 2013.
e-verze

Souhrnný zemědělský účet (2013)

Časové řady obsahují základní ukazatele ekonomické velikosti a výkonnosti odvětví zemědělské prvovýroby od roku 1998 do roku 2013 v běžných a stálých cenách, rok 2013 zachycuje předběžná data.
e-verze

Demografická ročenka správních obvodů obcí s rozšířenou působností (2013)

Ročenka vybraných demografických údajů za roky 2004–2013. Data jsou přepočtena na území aktuálních správních obvodů obcí s rozšířenou působností.
e-verze

Demografická ročenka České republiky (2013)

Pramenné dílo s podrobnými výsledky přirozeného a mechanického pohybu obyvatelstva včetně zpracování příčin smrti. Vychází nepřetržitě v řadě od roku 1919.
e-verze/tisk-verze

Výroba vybraných výrobků v průmyslu (2013)

Publikace přináší přehled o výrobě vybraných výrobků v průmyslu v České republice za rok 2013.
e-verze

Publikace je možné objednat (e-mail: objednavky@czso.cz, tel.: 274 052 733) nebo zakoupit v prodejně publikací v ústředí ČSÚ (Na padesátém 81, Praha 10). Všechny tituly najdete na www.czso.cz.



Produkce, využití a odstranění odpadů

Vydavatel: Český statistický úřad

Publikace Produkce, využití a odstranění odpadů, kterou Český statistický úřad vydává již pravidelně na podzim (starší čísla v tištěné formě najdete v Ústřední statistické knihovně ČSÚ), je zaměřena nejen na celkovou produkci a nakládání s odpady v České republice v roce 2013, ale také na komunální odpady.

Největší část je věnována podnikovým odpadům

Titul obsahuje data o produkci druhotných surovin v České republice a také údaje, které umožňují mezinárodní porovnání produkce a nakládání s komunálními odpady. Veškeré informace jsou přehledně rozříděny do 20 tabulek a 15 grafů.

První část publikace se zabývá metodickým popisem sběru dat o odpa-

dech a komentáři, který porovnává data za rok 2013 s předchozím rokem. Největší část je věnována produkci podnikových odpadů, které se člení jak podle převažujících ekonomických činností (CZ-NACE), tak podle Katalogu odpadů. Podnikové odpady jsou také prezentovány za jednotlivé kraje podle sídla podniku.

Údaje o komunálních odpadech

Dále se titul zabývá komunálními odpady, tj. odpady od obyvatel obcí, ale také např. z úřadů, škol či od drobných živnostníků. V tabulkách a grafech jsou uvedena data o produkci komunálních odpadů podle způsobů svozu a způsobech nakládání s odpadem, tj. zda byl odpad odvezen na skládku, spálen, recyklován nebo

kompostován. Údaje jsou doplněny o mezinárodní srovnání.

Publikace obsahuje data o množství odpadů, které bylo v loňském roce v ČR dáno na skládky, recyklováno, spáleno nebo s ním bylo nakládáno jinak, např. bylo kompostováno. Způsoby nakládání s odpady jsou členěny podle platné národní odpadové legislativy. Titul nově zahrnuje tabulky s produkcí a následným nakládáním s minerálními stavebními a demoličními odpady. Od roku 2011 ČSÚ nově sleduje také produkci druhotných surovin v ČR, proto i tato čísla naleznete v nové publikaci. Více informací na <http://bit.ly/1vb8khV>.

Za zmínku stojí i další titul, který ČSÚ vydal koncem září. Jmenuje se „Výdaje na ochranu životního prostředí“ a najdete ho na internetové stránce <http://bit.ly/1t0WN4o>. ■

Ročenka agrárního zahraničního obchodu ČR za rok 2013

Vydavatel: Ústav zemědělské ekonomiky a informací



Analýza mapuje vývoj českého agrárního zahraničního obchodu s unijními i mimounijními zeměmi. Poprvé je v ní zachyceno všech 28 členských států Evropské unie, tj. včetně Chorvatska, které vstoupilo do Unie 1. července 2013. ■

Statistická ročenka 2013 Dopravního podniku hlavního města Prahy

Vydavatel: Dopravní podnik hl. m. Prahy



Titul obsahuje podrobné údaje o městské hromadné dopravě v Praze, včetně lanové dráhy na Petřín a lanové dráhy v ZOO Praha. Data se týkají období roku 2009 až 2013 a jsou předkládána v přehledných tabulkách, které jsou místy doplněna stručnými komentáři. ■

Mały rocznik statystyczny Polski 2014

Vydavatel: Główny urząd statystyczny



Velmi pěkně graficky zpracovaná publikace v polštině a angličtině má sloužit jako vzdělávací pomůcka. Obsahuje základní údaje z hospodářského, sociálního a kulturního života Polska. V elektronické verzi je možné si ji stáhnout z www.stat.gov.pl. ■

Všechny tituly si můžete vypůjčit (případně zakoupit) v Ústřední statistické knihovně a prodejně ČSÚ. Více na library.czso.cz.



VÍTE, ŽE...

podle § 26 zákona č. 21/1971 Sb. byla zajištěna ochrana individuálních údajů? „Údaje ze statistických zjišťování týkající se jednotlivých osob nesmějí být bez jejich souhlasu zveřejňovány, ani komukoli sdělovány a nesmí jich být použito pro jiné než statistické účely“.

1948–1989 KONTROLA PLÁNU

Statistiku v tomto období ovlivnilo prostředí centrálně plánované ekonomiky i společenské a především politické klima tehdejší doby. Publikační systém státní statistiky byl na počátku 50. let prakticky zrušen, veřejnost dostávala informace zejména o úrovni plnění plánu a mnohé údaje v absolutních hodnotách byly utajovány.

Novou formou statistického zjišťování se na přelomu 40. a 50. let stalo tzv. výkaznictví. Údaje od podniků a organizací (zpravidajských jednotek) byly čerpány z jejich běžné evidence. Směřování k centralizovanému modelu řízení národního hospodářství si paradoxně vyžádalo přechod na úplně decentralizovaný systém předkládání a zpracování statistických dat.

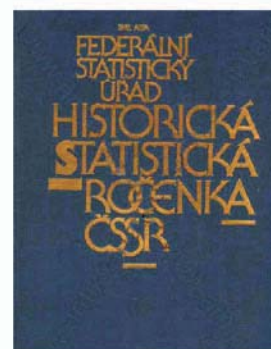
V roce 1952 byla zavedena tzv. postupná sumarizace. Nižší jednotky vyplnily výkazy, poslaly je svým nadřízeným orgánům, které z došlých výkazů vytvořily jeden sumární výkaz. Ten pak poslaly zase své organizačně nadřazené jednotce, která opět vytvořila jeden sumární výkaz za všechny sobě podřízené složky, až se nakonec výsledný sumární výkaz

dostal na ministerstvo či jiný řídicí orgán. A teprve potom byly údaje poskytnuty statistickému úřadu, který tak vůbec neměl k dispozici individuální data, s jejichž pomocí by mohl zpracovávat informace z různých hledisek.

Ve druhé polovině 50. let se požadavky na statistiku změnila a došlo k přechodu od systému postupné sumarizace zpět k centrálnímu sběru a zpracování statistických dat.



↑ Statistika informovala především o plnění plánu.



VÍTE, ŽE...

v roce 1985 vydal statistický úřad „Historickou statistickou ročenku“? Takto koncipovanou ročenku vydávalo v té době pouze několik statistických úřadů na světě, např. USA, Francie, Kanada a SSSR.

Kniha Příběh statistiky vyšla v tištěné i elektronické podobě. Ve formátu PDF je ke stažení na internetových stránkách <http://bit.ly/1iEwqJ8>.

Statistika&My

Měsíčník Českého statistického úřadu 10/2014
Ročník 4, vychází 10x ročně
Adresa redakce: Český statistický úřad,
Na padesátém 81, 100 82 Praha 10,
telefon: 274 054 248, e-mail: redakce@czso.cz
Redakce: Michal Novotný (šéfredaktor), Alena
Gébllová (vedoucí redaktorka), Jan Cieslar, Jan Ernest,
Dalibor Holý, Eva Kačerová, Tomáš Mládek,
Marek Rojíček, Jitka Slavíková
Redakční rada: Ing. Josef Vlášek (předseda),
Ing. Michal Novotný (místopředseda),
Mgr. Jan Cieslar, Ing. Drahomíra Dubská, CSc.,
Mgr. et Mgr. Alena Gébllová, Mgr. Helena Koláčková,

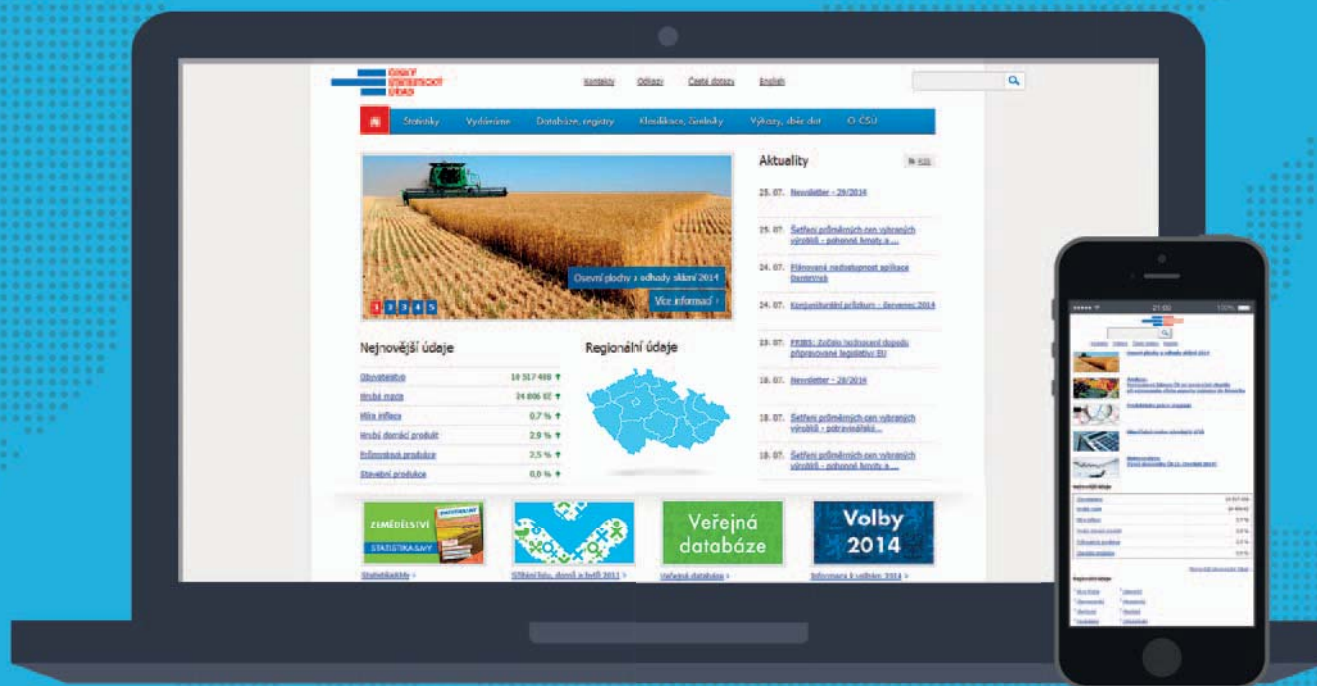
RNDr. Tomáš Mládek, Helena Pexová,
prof. Ing. Iva Ritschelová, CSc.,
Ing. Marek Rojíček, Ph.D., Egor Sidorov, Ph.D.,
Bc. Jana Slavíková, Ing. Jan Srb, Ing. Hana Slégrová,
Ing. Veronika Tichá, Ing. Pavla Trendová
Grafická úprava: Tomáš Kubašta
Fotografie: archiv ČSÚ, Daniel Hamerník,
Zdeněk Kompert, Jiří Růžička, shutterstock.com,
Tisk: Tiskárna Kleinwächter
Vydavatel: Český statistický úřad
www.statistikaamy.cz
ISSN 1804-7149, ev. č. MK ČR E 19925



NA TABLETU I V MOBILU

statistikaamy.cz





[WWW.CZSO.CZ](http://www.czso.cz)