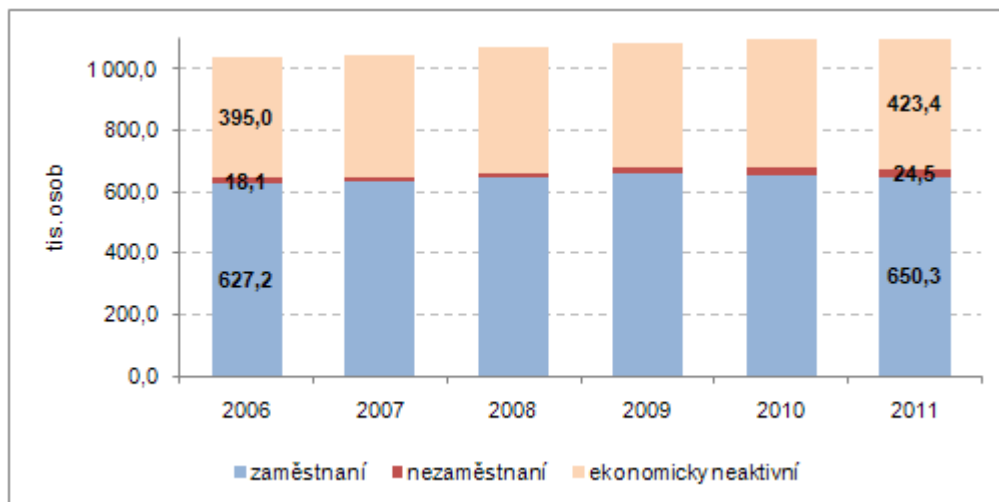


2. SOCIÁLNÍ VÝVOJ

Ve struktuře osob 15letých a starších podle stupně ekonomické aktivity posilují skupiny nezaměstnaných a ekonomicky neaktivních; klesá zastoupení zaměstnaných osob.

V období let 2006-2011 vzrostl počet obyvatel 15letých a starších z 1 040 tis. na 1 098 tis., relativně o 5,6 %. Tento růst nebyl rovnoměrný ve všech skupinách obyvatel podle stupně ekonomické aktivity, došlo tedy k proměně její struktury. Tato proměna vyplývá jednak z pohybu osob mezi skupinami osob podle ekonomické aktivity, a dále i z migrace, kdy ekonomická aktivita příchodících obyvatel je odlišná od skladby obyvatel, kteří hlavní město opustí. Nárůst zaměstnaných osob činil 3,7 %, ekonomicky neaktivních 7,2 % a nezaměstnaných 35,1 %. Míra zaměstnanosti tak za posledních 6 let poklesla z 60,3 % v roce 2006 na 59,2 % v roce 2011. Nadále se však pohybuje nad republikovým průměrem (54,4 %). I toto srovnání potvrzuje postavení Prahy jako významného centra pracovních příležitostí. V roce 2011 bylo ekonomicky neaktivních osob v Praze 423,4 tis. (není váženo na výsledky SLDB 2011). Mezi ekonomicky neaktivními osobami převládají důchodci, kteří se na celkovém počtu ekonomicky neaktivních osob v Praze podílejí 60,0 %. Druhou nejpočetnější skupinou ekonomicky neaktivních osob v Praze jsou žáci středních škol a studenti vysokých škol (22,6 %). Ve srovnání se skladbou ekonomicky neaktivních osob v celé ČR je v Praze větší zastoupení žáků a studentů, osob v domácnosti nebo na rodičovské dovolené, naopak je v Praze menší zastoupení důchodců.

Graf 2.1 Složení obyvatel Prahy ve věku 15 a více let podle stupně ekonomické aktivity v letech 2006 – 2011



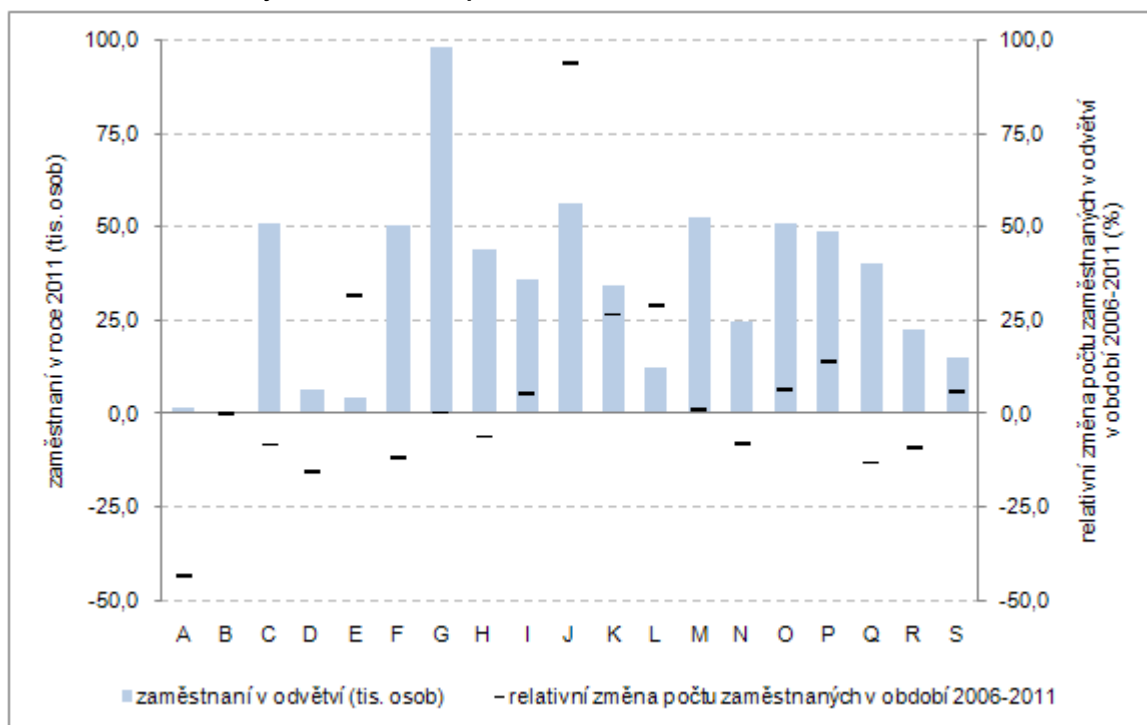
Ekonomika Prahy je dlouhodobě zaměřena na poskytování služeb.

Nejvíce zaměstnaných osob v Praze působí v terciárním sektoru (sektor služeb, v roce 2011 82,6 %). V sekundárním sektoru (průmysl a stavebnictví) pracuje 17,1 % zaměstnaných obyvatel Prahy a v primárním sektoru působí pouze 0,3 % zaměstnaných. Terciární sektor v Praze dlouhodobě posiluje svůj podíl na zaměstnanosti právě na úkor ostatních dvou sektorů. Pro srovnání, v ČR celkem je zastoupení terciárního sektoru (z hlediska zaměstnanosti) 58,6 %, pracovníci sekundárního sektoru se na celkovém počtu zaměstnaných osob podílejí 38,4 % a na primární sektor připadají 3 % celkové zaměstnanosti.

Odvětví informačních a komunikačních technologií je v Praze významné a dále posiluje.

Podle podrobnějšího členění na odvětví ekonomické činnosti (klasifikace CZ-NACE) jsou v Praze nejčastěji zastoupeny odvětví obchodu (98,4 tis. osob v roce 2011), informačních a komunikačních činností (56,5 tis. osob) a profesní, vědecké a technické činností (52,7 tis. osob). Z hlediska vývoje v období 2006-2011 nejvíce rostl počet zaměstnaných v odvětvích informačních a komunikačních činností (o 93,9 %), málo početném odvětví zásobování vodou a činnosti související s odpady (31,7 %), činností v oblasti nemovitostí (28,9 %) a peněžnictví a pojišťovnictví (26,6 %). Skladba zaměstnaných podle odvětví v Praze se liší od situace v republice, kde nejvíce osob pracuje ve zpracovatelském průmyslu (26,4 % v roce 2011). Co se týče vývoje zaměstnanosti v jednotlivých odvětvích, je situace v Praze podobná celorepublikovému trendu, tyto změny jsou však v Praze intenzivnější.

Graf 2.2 Složení zaměstnaných osob v Praze podle odvětví ekonomické činnosti v letech 2006 – 2011

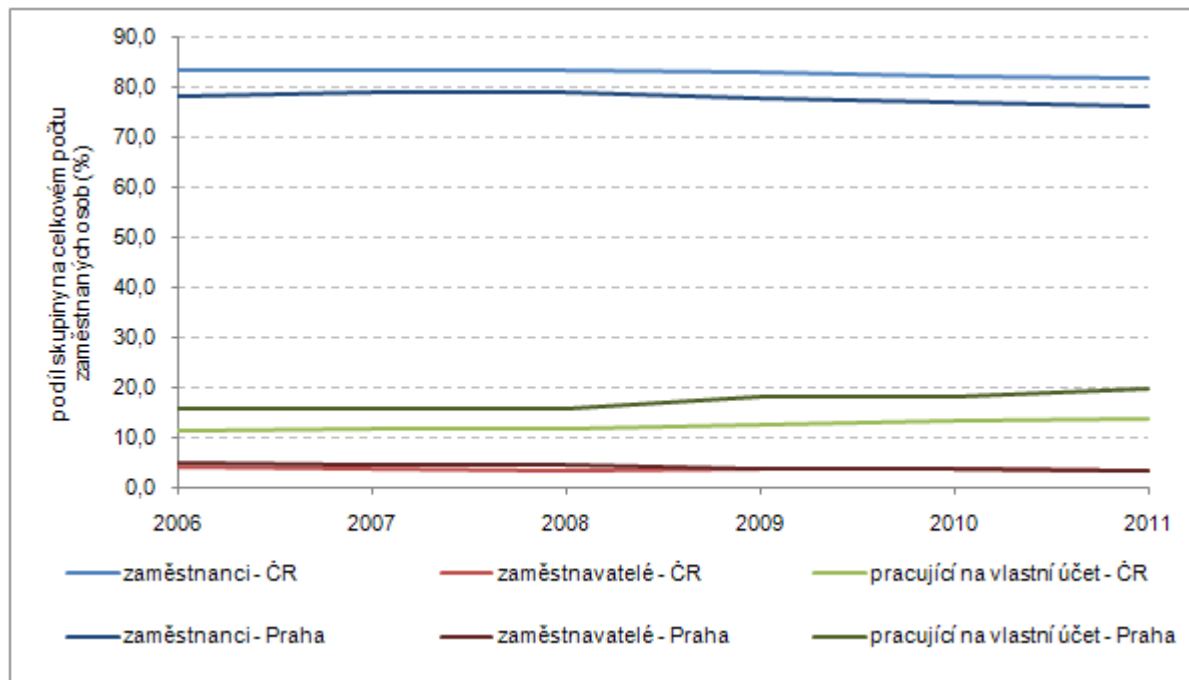


- A Zemědělství, lesnictví a rybářství
- B Těžba a dobývání
- C Zpracovatelský průmysl
- D Výroba a rozvod elektřiny, plynu, tepla
- E Zásobování vodou; činnosti související s odpady
- F Stavebnictví
- G Velkoobchod a maloobchod; opravy motorových vozidel
- H Doprava a skladování
- I Ubytování, stravování a pohostinství
- J Informační a komunikační činnosti
- K Peněžnictví a pojišťovnictví
- L Činnosti v oblasti nemovitostí
- M Profesionální, vědecké a technické činnosti
- N Administrativní a podpůrné činnosti
- O Veřejná správa a obrana; povinné sociální zabezpečení
- P Vzdělávání
- Q Zdravotní a sociální péče
- R Kulturní, zábavní a rekreační činnosti
- S Ostatní činnosti

Podle postavení v zaměstnání je v Praze oproti průměru ČR dlouhodobě nižší zastoupení zaměstnanců, naopak u osob žijících v Praze pozorujeme zvýšené zastoupení podnikajících osob oproti situaci v ČR celkem. Dlouhodobě v Praze klesá zastoupení zaměstnavatelů a zaměstnanců, což je doprovázeno zvyšujícím se zastoupením právě osob pracujících na vlastní účet. Těch bylo v roce 2011 19,8 % celkového počtu zaměstnaných v Praze oproti 15,7 % v roce 2006. Mezi příčinami tohoto vývoje mohou být horší ekonomické podmínky posledních let, kdy došlo k poklesu nabídky pracovních míst ve firmách. V takové situaci může řada aktivních lidí hledat vlastní cestu, jak se uplatnit na trhu.

Mezi zaměstnanými v Praze je zvýšené zastoupení podnikajících osob.

Graf 2.3 Složení zaměstnaných osob podle postavení v zaměstnání v letech 2006 – 2011



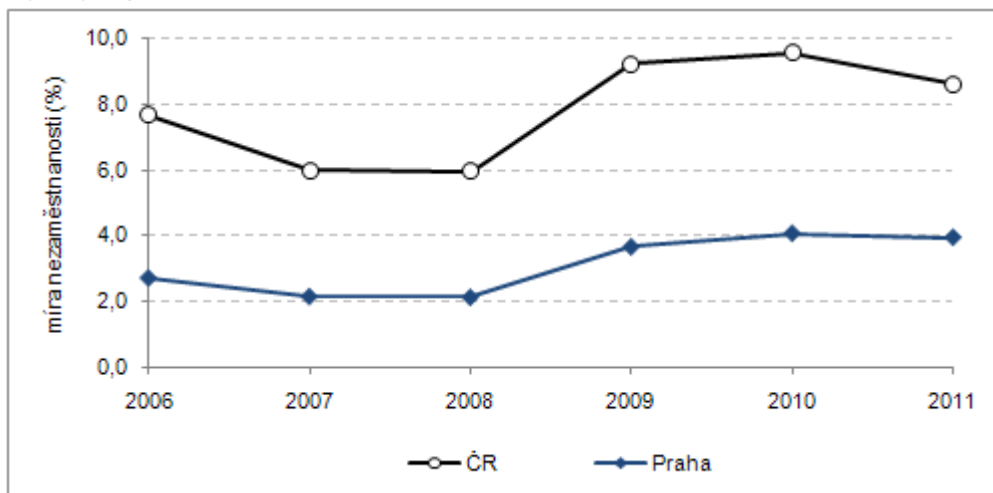
Přes zvýšení počtu nezaměstnaných je v Praze nezaměstnanost pod republikovým průměrem.

Nezaměstnanost je v Praze tradičně nejnižší mezi kraji ČR. Po růstu míry registrované nezaměstnanosti v letech 2009 a 2010 došlo v roce 2011 ke snížení úrovně nezaměstnanosti. Toto snížení bylo výraznější v průměru za ČR než v Praze. Počet uchazečů o zaměstnání v roce 2008 v Praze byl 29,9 tis. osob. Tento počet v roce 2010 dosáhl hodnoty 32,1 tis. V posledním roce došlo k mírnému snížení. Trh práce v ČR sledovaný prostřednictvím ukazatele míry nezaměstnanosti reaguje na ekonomickou situaci citlivěji, než je tomu v Praze.

Zvýšením nezaměstnanosti nejsou postiženy specifické skupiny obyvatel.

Výkyvy míry nezaměstnanosti se výrazněji neprojeví v ohrožených skupinách absolventů a mladistvých a osob starších 50 let. Jejich podíl mezi nezaměstnanými osobami zůstal na stejné úrovni i v letech 2009 a 2010, kdy docházelo k dramatickému nárůstu celkové nezaměstnanosti. Podíl osob 50letých a starších mezi nezaměstnanými v Praze poklesl v roce 2009 o cca 3,4 p. b. na 26,3 %, což může naznačovat že ztráta zaměstnání (nebo jeho nenalezení) se dotklo i mladších lidí na trhu práce. Ve stejném roce došlo k poklesu podílu žen mezi nezaměstnanými osobami.

Graf 2.4 Vývoj míry registrované nezaměstnanosti v letech 2006 – 2011



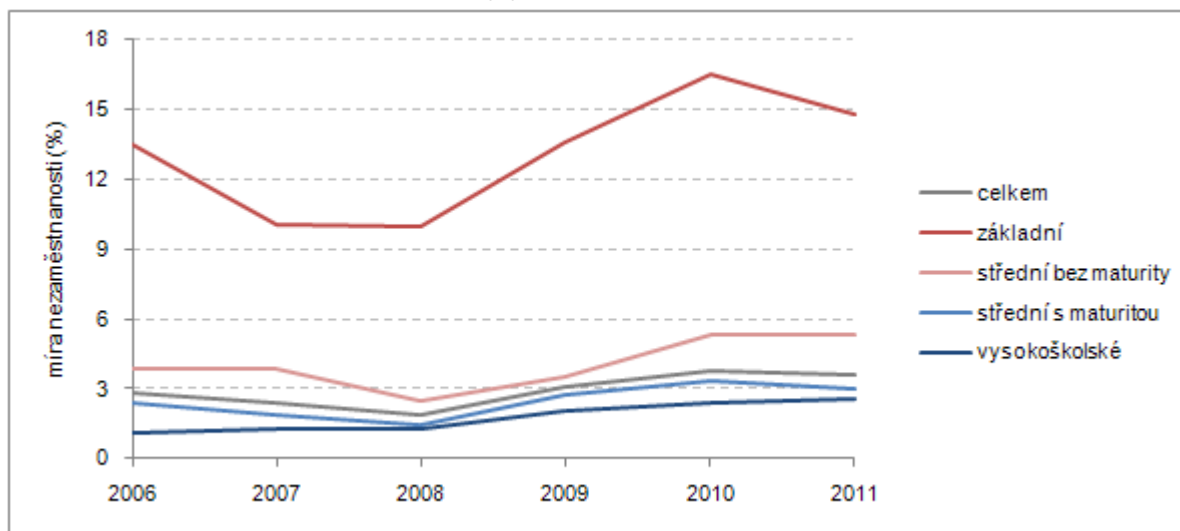
Zdroj: Ministerstvo práce a sociálních věcí

Podle očekávání je různá míra nezaměstnanosti ve skupinách obyvatel podle dosaženého vzdělání. Nejvyšší je nezaměstnanost ve skupině osob se základním vzděláním, nejméně jsou nezaměstnaní vysokoškolsky vzdělaní lidé. Při růstu celkové nezaměstnanosti v letech 2009 a 2010 se nezaměstnanost zvýšila ve všech skupinách podle dosaženého vzdělání. Ve skupinách s nižším dosaženým vzděláním byly tyto změny výraznější, tyto skupiny obyvatel mají větší problém přizpůsobit se změnám na trhu práce. Zajímavým jevem je protichůdný vývoj ve skupinách se základním a vysokoškolským vzděláním mezi roky 2010 a 2011. Zatímco nezaměstnanost osob se základním vzděláním klesala, nezaměstnanost vysokoškolsky vzdělaných osob rostla.

Vývoj

nezaměstnanosti se liší podle stupně dosaženého vzdělání.

Graf 2.5 Nezaměstnanost v Praze podle nejvyššího dosaženého vzdělání v letech 2006 – 2011



Podle údajů z úřadů práce se počet uchazečů o zaměstnání v Praze v období let 2006-2011 zvýšil z 21,4 tis. na 32,6 tis. osob, tedy růst o 52,5 %. Podle různých hledisek členění je vidět, že tento růst nebyl rovnoměrný v jednotlivých skupinách podle zvoleného členění. Podle klasifikace zaměstnání¹ byl neproporcionální růst počtu uchazečů ve skupině nemanuálních pracovníků s nižší kvalifikací, jejich počet mezi uchazeči o zaměstnání se zvýšil o 83,8 %. Nejmenší nárůst mezi uchazeči o zaměstnání byl u manuálních pracovníků bez kvalifikace (10,8 %). V roce 2011 mezi uchazeči o zaměstnání převládali nemanuální pracovníci s nižší kvalifikací (39,7 %), dále byli často zastoupeni nemanuální pracovníci s vyšší kvalifikací (30,9 %), poté následovaly skupiny manuálních pracovníků kvalifikovaných (15 %) a nekvalifikovaných (11 %). Vzhledem k rozdělení celkové pracovní síly mezi skupiny podle klasifikace zaměstnání je nejvyšší míra nezaměstnanosti ve skupině manuálních nekvalifikovaných pracovníků (cca 16 %), nejnižší je míra nezaměstnanosti u nemanuálních pracovníků s vyšší kvalifikací (2,7 %).

Nezaměstnanost se projevila odlišně v různých skupinách zaměstnání, nejvíce ve skupině nemanuálních pracovníků s nižší kvalifikací.

¹ Zaměstnané osoby jsou podle klasifikace zaměstnání (CZ-ISCO) rozděleny do deseti tříd:

- 1 – zákonodárci a řídicí pracovníci,
- 2 – specialisté,
- 3 – techničtí a odborní pracovníci,
- 4 – úředníci,
- 5 – pracovníci ve službách a prodeji,
- 6 – kvalifikovaní pracovníci v zemědělství, lesnictví a rybnictví,
- 7 – řemeslníci a opraváři,
- 8 – obsluha strojů a zařízení, montéři,
- 9 – pomocní a nekvalifikovaní pracovníci a
- 0 – zaměstnanci v ozbrojených silách;

pro souhrnné hodnocení v této publikaci jsou zaměstnané osoby seskupeny do skupin:

- nemanuální, vysoce kvalifikovaní pracovníci (třídy 1-3),
- nemanuální pracovníci s nižší kvalifikací (třídy 4 a 5),
- manuální pracovníci kvalifikovaní (tídy 6-8) a
- manuální nekvalifikovaní pracovníci (třída 9);

zaměstnanci v ozbrojených silách nejsou v těchto souhrnných skupinách zahrnuti.

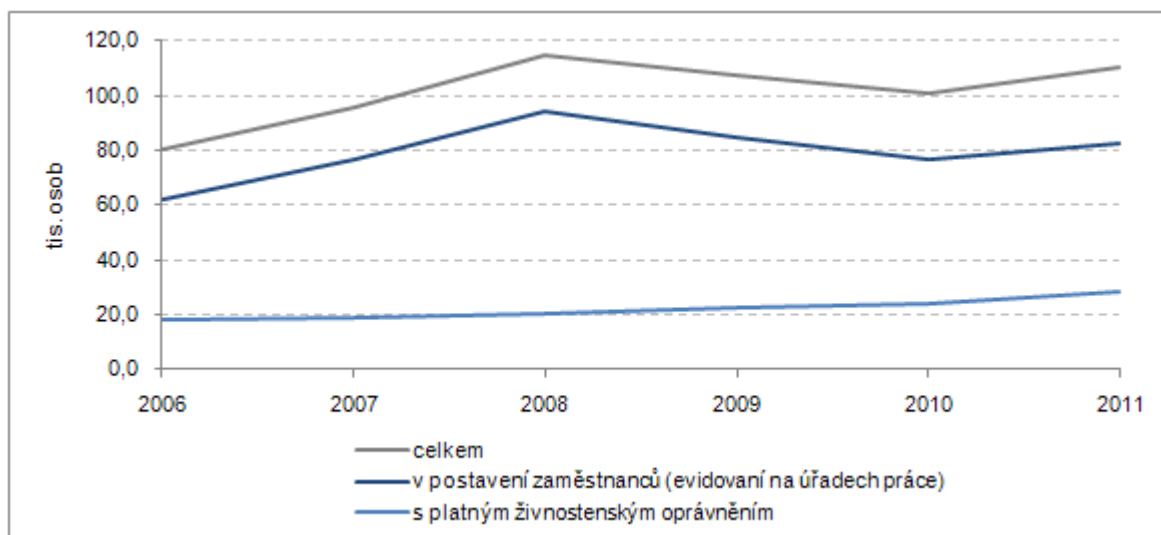
V roce 2011 bylo v Praze 110,6 tis. zaměstnaných cizinců.

Celkový počet zaměstnaných cizinců v Praze byl v roce 2011 110,6 tis. osob. Zaměstnané cizince tvoří skupiny:

- zaměstnaných osob z EU/EHP a Švýcarska, kteří od 1. 5. 2004 nejsou považováni za cizince, zaměstnavatelé však vedou jejich evidenci,
- cizinci s platným povolením k zaměstnání a
- cizinci s živnostenským oprávněním.

První dvě skupiny cizinců jsou v postavení zaměstnanců. V Praze bylo v roce 2011 v postavení zaměstnanců 82,1 tis. osob, tedy cca ¾ celkového počtu zaměstnaných cizinců v hlavním městě. Zbytek zaměstnaných cizinců tvořili živnostníci.

Graf 2.6 Zaměstnaní cizinci v Praze v letech 2006 – 2011



Po poklesu počtu zaměstnaných cizinců v Praze došlo v roce 2011 meziročně k jeho zvýšení.

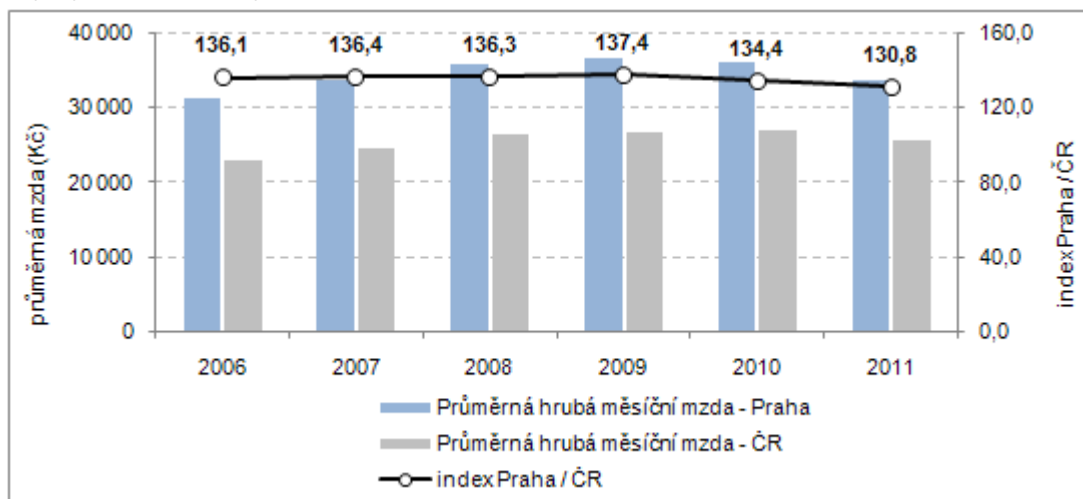
Vývoj počtu zaměstnaných cizinců a jejich struktura podle způsobu, jakým se podílejí na trhu práce, odráží stav na trhu práce. Zaměstnanost cizinců v Praze se zvyšovala do roku 2008, kdy jejich počet dosáhl 114,8 tis. osob. V dalších dvou letech jejich počet klesal, až v posledním roce došlo opět ke zvýšení jejich počtu. Počet cizinců se živnostenským oprávněním rostl po celé období 2006-2011, tedy i v letech 2009 a 2010, kdy jejich růst částečně kompenzoval pokles cizích státních příslušníků v postavení zaměstnanců. Obdobný vývoj počtu zaměstnaných cizinců byl i v celé ČR. V Praze v roce 2011 pracovalo 35,6 % zaměstnaných cizích státních příslušníků z celkového počtu v ČR. V Praze celkem (bez ohledu na státní příslušnost) bylo v roce 2011 zaměstnáno 51,5 % obyvatel, u cizinců, kterých žije v Praze 148,4 tis., byl podíl zaměstnaných 68,7 %, což poukazuje na skutečnost, že cizinci přicházejí do Prahy (a celé ČR) z ekonomických důvodů. Výše zmíněné statistiky podchycují legální zaměstnanost cizích státních příslušníků¹.

Nadprůměrné mzdy v Praze rostou v posledních letech pomaleji než v jiných částech ČR.

Podle výsledků strukturální mzdové statistiky byla průměrná měsíční hrubá mzda v Praze v roce 33 546 Kč. Průměrná mzda v celé ČR byla ve stejném období 25 645 Kč. V průběhu let 2006-2011 byla výše průměrné mzdy v Praze nejvyšší v roce 2009, 36 658 Kč. V následujících letech průměrná mzda klesala. Vzhledem k roku 2006 byla mzda v Praze stále vyšší, o 7,6 %. Vývoj mzdy v Praze je obdobný vývoji v celé ČR s tím rozdílem, že pokles mezd byl v Praze výraznější, index mezd Praha/ČR tak během let 2006-2011 poklesl ze 136,1 na 130,8.

¹ Údaje o rozsahu nelegálního zaměstnávání jsou k dispozici pouze za celou ČR, aktuálně za rok 2010. V tomto roce úřady práce samy nebo za spoluúčasti dalších orgánů státní správy zkontrolovaly celkem 14 186 zahraničních pracovníků. Z tohoto počtu bylo bez povolení 1 797 zaměstnaných osob, tedy 12,7 % z celkového počtu zkontrolovaných osob.

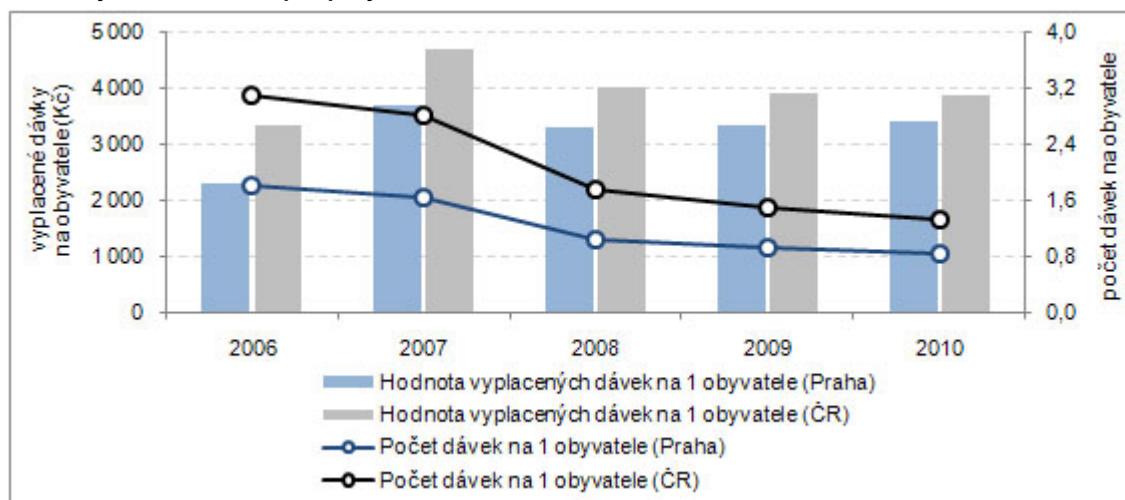
Graf 2.7 Vývoj průměrné mzdy v letech 2006 – 2011



Systém sociálních dávek zaznamenal k 1.1.2007 řadu systémových změn, které se projevily nejen v nové výši jednotlivých dávek, ale také v nárocích na tyto dávky. Tyto změny se v Praze projevily snížením přiznaných dávek o 8,4 % na 1 964 403 v roce 2007. Ve stejném roce bylo na sociálních dávkách v Praze vyplaceno 4,4 mld. Kč, což činilo 61,3% nárůst proti roku 2006 (v roce 2007 byl zejména rodičovský příspěvek značně zvýšen). Obdobně skoková byla změna přiznaných dávek a vyplacených prostředků na úrovni ČR. I v dalším roce (2008) došlo ke změně pravidel pro výplatu sociálních dávek (například omezení přídatku na dítě z 4násobku životního minima na 2,4násobek tohoto základu). Proto v roce 2008 došlo ke značnému poklesu přiznaných dávek (v Praze pokles o 35 %), který byl doprovázen rovněž poklesem objemu vyplacených dávek (v Praze o 8,5 %). Rovněž v následujících letech docházelo v Praze k poklesu nároků na výplatu dávek, avšak množství vyplacených prostředků se zvyšovalo. Oproti tomuto vývoji docházelo v ČR k poklesu i vyplacených peněz. V posledním sledovaném roce 2011 se v Praze v dávkách státní sociální podpory projevil jak pokles počtu dávek, tak pokles jejich celkové výše. V přepočtu na 1 obyvatele je však výše vyplacených dávek v Praze (3 225 Kč v roce 2011) nižší než je tomu v ČR celkem (3 430 Kč). Na druhé straně je množství vyplacených prostředků na jednu přiznanou dávku v Praze (4 204 Kč v roce 2011) vyšší než v průměru za ČR (3 007 Kč). V roce 2011 byl počet přiznaných dávek v Praze oproti stavu v roce 2006 o 55,7 % nižší, množství vyplacených prostředků se zvýšilo o 45,9 %. V průměru za ČR byl propad nároků na dávky výraznější (o 62,3 %), což vedlo k minimálnímu nárůstu vyplacených dávek (zvýšení o 5,8 %).

V Praze je čerpání sociálních dávek pod průměrem ČR; přes změny v systému vyplacení dávek nedochází k poklesu objemu vyplacených dávek.

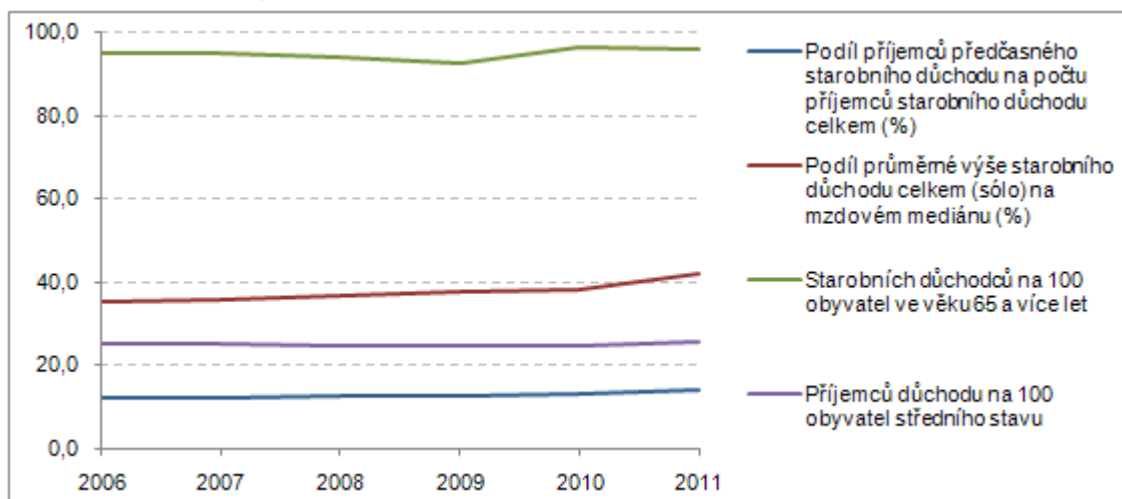
Graf 2.8 Dávky státní sociální podpory v letech 2006 – 2011



Příjemci důchodů ve struktuře obyvatel posilují; v Praze je jejich podíl vzhledem k celkovému počtu obyvatel nižší než v ČR celkem.

V České republice jsou vypláceny starobní, invalidní, vdovské, vdovecké a sirotčí důchody. Zejména u vdovských a vdoveckých důchodů dochází k souběhu s výplatou starobního důchodu. V roce 2011 bylo v Praze 313,9 tis. příjemců důchodu. V období let 2006-2011 se počet příjemců důchodu v Praze zvýšil o 4,9 %. Celkový počet obyvatel hlavního města se ve stejném období (se zahrnutím výsledku sčítání lidu v roce 2011) zvýšil o 4,5 %. V rámci celé ČR došlo k výraznějšímu nárůstu počtu příjemců důchodu (o 7,1 %). V roce 2011 připadalo na 100 obyvatel středního stavu v Praze 25 příjemců důchodu. V ČR byl tento poměr 27. Během období let 2006-2011 byl zvýšený nárůst počtu příjemců důchodu v Praze v letech 2010 (1,3 %) a 2011 (1,4 %). Největší část příjemců důchodu tvoří příjemci starobního důchodu, kterých bylo v Praze v roce 2011 204,8 tis. Jejich počet se v období 2006-2011 zvyšoval rychlejším tempem než celkový počet příjemců důchodu. Na 100 obyvatel ve věku 65 a více let (k 31.12.) připadalo v roce 2011 v Praze 96 starobních důchodců. V průměru za ČR byl tento poměr 101. Průměrná výše důchodu činila v roce 2011 v Praze 11 084 Kč. Výše důchodu v Praze se v letech 2006-2011 zvýšila o 29,1 %. Růst výše důchodu v ČR byl jen mírně nižší, 28,5 %. Přestože je výše důchodů vyplácených v Praze vyšší než v průměru ČR, není tento rozdíl mezi Prahou a Českou republikou tak velký jako v případě mzdové úrovně. Přitom životní náklady a zejména náklady na bydlení jsou v Praze vyšší než je průměr ČR.

Graf 2.9 Důchodci a důchody v Praze v letech 2006 – 2011

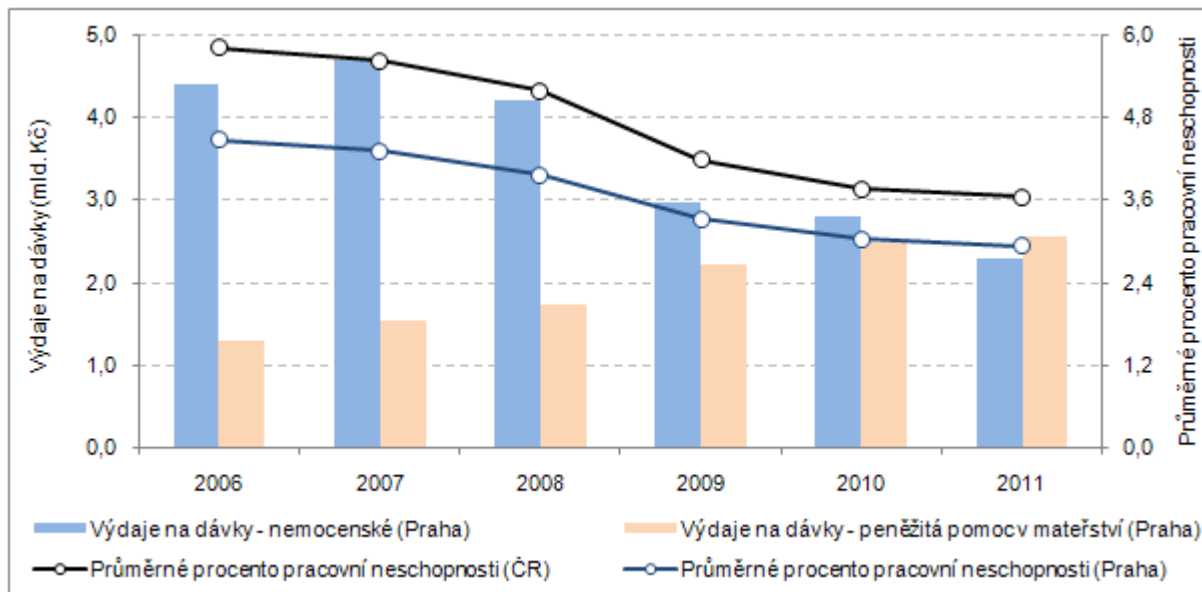


Vyplacené dávky nemocenského pojištění se proměnily v závislosti na změně systému dávek, charakteristice obyvatelstva a jeho chování.

V rámci nemocenského pojištění jsou vypláceny čtyři dávky – nemocenské, peněžité pomoci v mateřství, ošetrovné a vyrovnávací příspěvek v těhotenství a v mateřství. V Praze bylo v roce 2011 na těchto dávkách vyplaceno 4 978 mil. Kč, což činilo 23,1 % celkového objemu vyplacených dávek v ČR (počtem obyvatel se Praha podílí 11,8 %). Výdaje na dávky nemocenského pojištění se v ČR celkem v období let 2006-2011 snížily o 34,4 %, v Praze o 14,8 %. Výdaje na dávky nemocenského pojištění jsou v Praze tvořeny zejména výplatou peněžité pomoci v mateřství (51,2 % objemu výdajů v roce 2011) a nemocenského (46,2 %). Skladba výdajů se v období let 2006-2011 významně proměnila. Zatímco výplata nemocenského se snížila o 47,7 %, pomoc v mateřství se zvýšila o 95,4 %. Tyto změny ve struktuře výdajů na dávky nemocenského pojištění souvisí zejména se zavedením karenční doby 3 dnů v roce 2008 a dále se zavedením povinnosti zaměstnavatele poskytovat náhradu mzdy v nemoci od 4. do 14. dne nemoci. Důsledek provedených změn je možné posoudit na základě průměrného procenta pracovní neschopnosti¹, které se v období let 2006-2011 snížilo v Praze z 4,5 na 2,9. Další příčinou proměny struktury výdajů je i zvýšená porodnost ve sledovaném období. Obdobné změny ve struktuře vyplácených dávek jsou viditelné i na celorepublikové úrovni.

$$\text{Průměrné procento pracovní neschopnosti} = \frac{\text{kalendářní dny pracovní neschopnosti}}{\text{průměrný počet osob nemocensky pojištěných} * \text{počet kalendářních dnů ve sledovaném období}} * 100$$

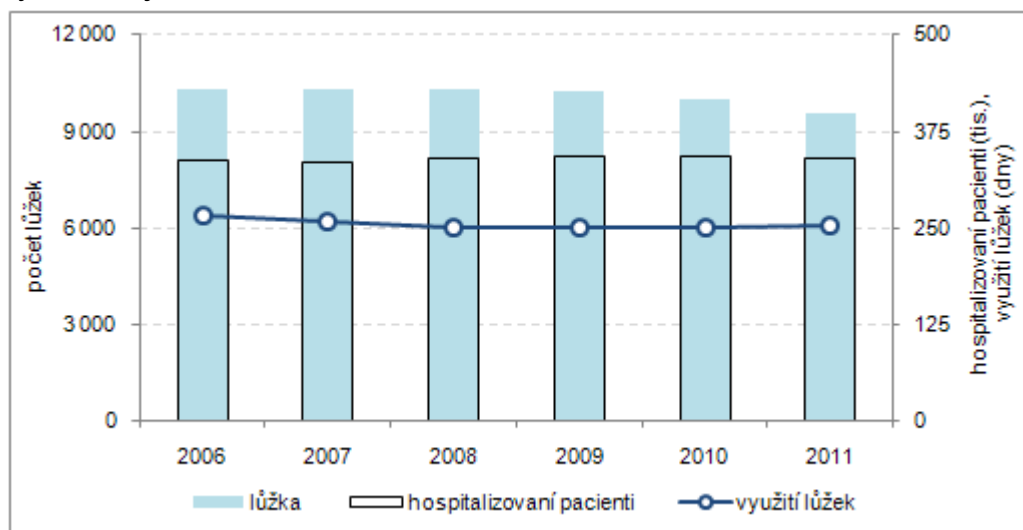
Graf 2.10 Vybrané ukazatele nemocenského pojištění v letech 2006 – 2011



V Praze docházelo v období 2006-2011 k pravidelnému meziročnímu růstu počtu lékařů, vzhledem k roku 2006 byl počet lékařů v Praze o 12,4 % vyšší. Na 1 000 obyvatel středního stavu připadalo v Praze v roce 2011 7,5 lékaře. Tento poměr je vyšší než je tomu v průměru za ČR celkem (4,4), což může být i tím, že zdravotnická infrastruktura v Praze slouží nejen obyvatelům hlavního města, ale i jeho okolí a některá zařízení mají celorepublikový význam. Počet lůžek v 27 pražských nemocnicích ve sledovaném období pravidelně klesal a s relativně neměnným počtem hospitalizovaných docházelo k postupnému snižování průměrné doby pobytu v nemocnici. Ve srovnání s celou ČR je ošetrovací doba hospitalizovaných stejná jako v Praze a využití lůžek je v Praze mírně vyšší.

V poskytování zdravotní péče dochází k dalšímu mírnému zvyšování efektivity.

Graf 2.11 Vybrané údaje o zdravotnictví v Praze v letech 2006 – 2011



Počet žáků a studentů je závislý na věkovém složení obyvatel; nadále stoupá zájem o studium na vysokých školách.

V roce 2011 bylo v pražských mateřských školách 37,1 tis. dětí. Jejich počet v období každoročně rostl, oproti roku 2006 bylo v mateřských školách v Praze o 27,6 % více dětí. Počet žáků pražských základních škol klesal do roku 2009, v následujících letech jejich počet opět rostl. V roce 2011 navštěvovalo pražské základní školy 76,2 tis. žáků, což tvoří 95,5 % stavu v roce 2006. Počet žáků středních škol v Praze klesal v průběhu celého období 2006-2011. V roce 2011 navštěvovalo pražské střední školy 63,3 tis. žáků (denního studia). Vývoj počtu studentů vyšších odborných škol v Praze v období let 2006-2011 kolísal (pravděpodobně vzhledem ke kratší době studia), přesto i jejich počet má spíše klesající tendenci. V roce 2011 studovalo v denní formě studia na pražských vyšších odborných školách 4,7 tis. studentů. Pražské vysoké školy navštěvovalo v roce 2011 144,8 tis. studentů. Jejich počet od roku 2006 pravidelně rostl s poklesem v posledním roce. Co se týče počtu studentů podle místa trvalého bydliště, vysoké školy studovalo v roce 2011 49,1 tis. Pražanů. Jejich počet dosáhl nejvyššího počtu v roce 2009, od té doby jejich počet klesal. Intenzita studia vysokých škol měřená poměrem studentů vysokých škol vzhledem k počtu obyvatel ve věku 20-29 let je nadále stoupající. Obdobný je vývoj i v celé ČR a dochází k postupnému snižování rozdílů mezi obyvateli Prahy a zbytkem republiky.

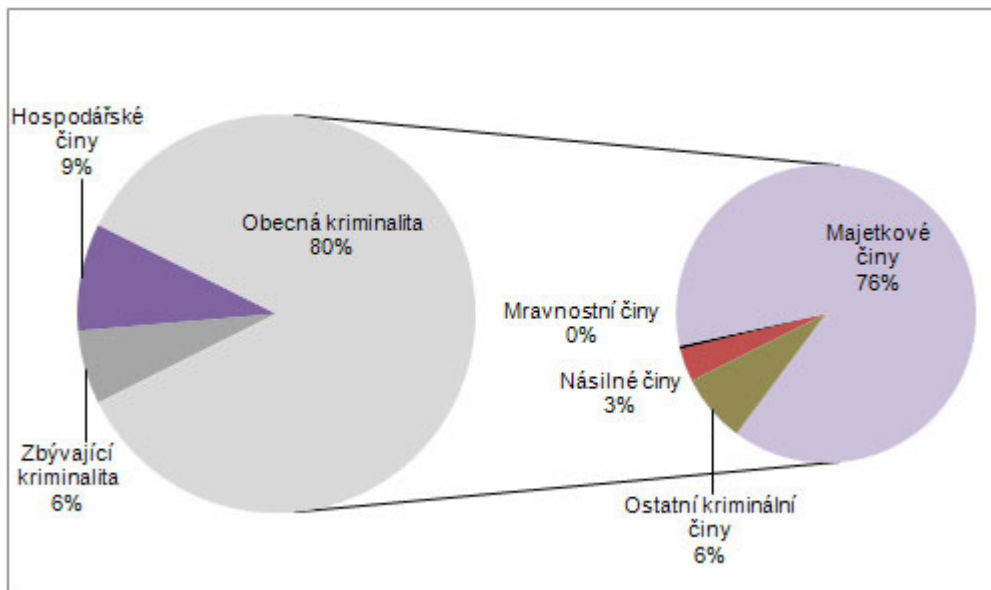
Graf 2.12 Intenzita studia na vysokých školách v letech 2006 – 2011



Úroveň (zvýšená) i struktura (zejména majetkové trestné činy) kriminality se v Praze nemění.

V Praze bylo v roce 2011 zjištěno 74,1 tis. trestných činů. Meziročně trestných činů přibýlo o 0,1 %, oproti roku 2006 bylo zjištěno o 17,0 % trestných činů méně. Obecně měla kriminalita v Praze měřená počtem zjištěných trestných činů v období 2006-2011 klesající tendenci. To platí o kriminalitě v celé ČR, kde došlo v roce 2011 k poklesu zjištěných trestných činů vzhledem k roku 2006 o 5,5 %. Vývoj úrovně kriminality nelze hodnotit pouze podle počtu zjištěných trestných činů, neboť nejsou k dispozici údaje, jaký je podíl nahlášených trestných činů z celkového počtu spáchaných trestných činů. Kriminalita měřená počtem trestných činů na 1 000 obyvatel je v Praze oproti průměru zvýšená, v roce 2011 činila 59,9 (hodnota v ČR byla 30,2). Zvýšená kriminalita je pozorována ve všech velkých městech. S poklesem zjištěných trestných činů a růstem počtu obyvatel dochází k poklesu kriminality jak v ČR celkem, tak i v hlavním městě. Mezi zjištěnými trestnými činy převládá majetková trestná činnost, která tvoří 3/4 celkové kriminality. V roce 2011 bylo objasněno 15,6 tis. pražských trestných činů. Meziročně se jedná o poměrně značný nárůst (o 11,4 %), vzhledem ke stavu v roce 2006 se jedná o 8,8% pokles.

Graf 2.13 Zjištěné trestné činy v Praze v roce 2011



Dlouhodobější vývoj nehodovosti nelze provést, neboť v roce 2009 začala platit nová pravidla pro hlášení nehod policii (nově od roku 2009 případy, kdy došlo ke zranění, nebo škoda přesáhla 100 tis. Kč). V roce 2011 došlo v Praze k 16,6 tis. dopravních nehod, což je proti předchozímu roku o 8,9 % méně. Při dopravních nehodách v Praze v roce 2011 zahynulo 39 osob a byla způsobena škoda ve výši 1 042,8 mil. Kč. Podíl nehod, kdy došlo ke zranění nebo usmrcení osoby, je v Praze 11,8 %, což je významně nižší než je tomu v ČR celkem (27,3 %). Tento rozdíl vyplývá pravděpodobně z podoby automobilového provozu ve městě. Na 1 000 obyvatel středního stavu došlo v Praze v roce 2011 k 13,4 nehodám. V průměru za ČR byl tento poměr 7,2. Vzhledem k délce komunikací (kde jsou započteny silnice III. třídy a vyšší, nikoli celková uliční síť) připadá v Praze na 1 km komunikace 198,5 nehod za rok. Obdobný poměr za celou ČR je 1,3 nehody. Vzhledem k celkové ploše komunikací (podle způsobu využití pozemků) připadá v Praze na 1 ha dopravní komunikace 3,1 nehod na rok (v ČR 0,3). Nehodovost je v Praze zvýšená, což vyplývá z intenzity dopravy, ve větší míře se však jedná o „lehčí“ dopravní nehody.

Nehodovost v Praze vyplývá ze specifických podmínek dopravy; dochází zde k většímu počtu nehod, které jsou méně závažné.

Graf 2.14 Vybrané ukazatele o dopravních nehodách v Praze v letech 2006 – 2011

