

7 Migrace

I na úrovni krajů obvykle migrační pohyb ovlivňuje vývoj počtu obyvatel více než přirozená měna. Větší váhu má přitom většinou migrační pohyb přes hranice republiky než po území republiky. Specifický je v tomto směru Středočeský kraj, jenž významně roste zejména vnitřní migrací, díky stěhování obyvatel z jiných krajů ČR. Hlavní město Praha zase dominuje nad ostatními kraji přírůstkem obyvatelstva stěhováním ze zahraničí.

Celková migrace v krajích je výsledkem dvou druhů migračních pohybů – pohybu přes hranice republiky (migrace zahraniční) a pohybu uvnitř republiky (migrace vnitřní, přes hranici daného kraje). Tyto dva typy migrace přitom mohou působit stejným směrem (ve prospěch růstu/úbytku populace) či se vzájemně vyrovnávat/vyrušovat. V případě menší populace bilance stěhování mnohdy meziročně silně kolísá, přičemž v pozadí výkyvů mohou v některých případech stát i případné zásahy (aktualizace) administrativních dat (zejména pokud jde o stěhování cizích státních příslušníků) v jednotlivých regionech.

Celkový migrační přírůstek zaznamenalo v roce 2018 jedenáct ze čtrnácti krajů. Největší byl přírůstek stěhováním, podobně jako v předchozích čtyřech letech, ve Středočeském kraji (11,4 ‰ v roce 2018), v Hlavním městě Praze (8,5 ‰) a v kraji Plzeňském (7,0 ‰). V ostatních krajích dosáhla hrubá míra migrace maximálně na 3,8 ‰ (Pardubický kraj), tedy ve srovnání s nejvyšší mírou migračního přírůstku na třetinovou úroveň. Záporné saldo mělo v roce 2018 stěhování obyvatel kraje Moravskoslezského (úbytek -1,1 ‰, resp. o 1 325 osob, nejvýraznější z krajů), Olomouckého (-0,7 ‰) a Karlovarského (-0,2 ‰). Vystěhovalí převažovali nad přistěhovalými ve všech těchto krajích i v předcházejících pěti letech, oproti tomu v letech 2013–2017 každoročně ztrátové kraje Vysočina a Zlínský dosáhly v roce 2018 kladného salda migrace (i když ne příliš výrazného).

Tab. 7.1 Saldo (celkové) migrace, 2008–2018

Kraj	Absolutně							Relativně (na 1 000 obyvatel)						
	2008	2013	2014	2015	2016	2017	2018	2008	2013	2014	2015	2016	2017	2018
Hl. město Praha	19 044	-5 297	13 372	6 031	10 271	10 880	11 076	15,5	-4,3	10,7	4,8	8,1	8,5	8,5
Středočeský	25 873	9 226	10 692	10 024	10 072	11 738	15 448	21,3	7,1	8,2	7,6	7,6	8,7	11,4
Jihočeský	2 256	326	584	867	644	1 286	1 885	3,6	0,5	0,9	1,4	1,0	2,0	2,9
Plzeňský	7 953	1 333	1 741	1 939	2 207	2 363	4 050	14,0	2,3	3,0	3,4	3,8	4,1	7,0
Karlovarský	415	-1 057	-629	-928	-703	-410	-54	1,3	-3,5	-2,1	-3,1	-2,4	-1,4	-0,2
Ústecký	3 489	-427	-594	-221	-678	433	948	4,2	-0,5	-0,7	-0,3	-0,8	0,5	1,2
Liberecký	2 452	-97	153	663	422	618	1 036	5,6	-0,2	0,3	1,5	1,0	1,4	2,3
Královéhradecký	1 580	-570	-223	85	-552	366	279	2,9	-1,0	-0,4	0,2	-1,0	0,7	0,5
Pardubický	3 120	-140	100	-85	639	1 267	1 981	6,1	-0,3	0,2	-0,2	1,2	2,4	3,8
Vysočina	966	-789	-768	-591	-833	-188	205	1,9	-1,5	-1,5	-1,2	-1,6	-0,4	0,4
Jihomoravský	4 678	654	1 372	1 507	2 334	3 161	3 408	4,1	0,6	1,2	1,3	2,0	2,7	2,9
Olomoucký	-339	-745	-584	-491	-761	-393	-433	-0,5	-1,2	-0,9	-0,8	-1,2	-0,6	-0,7
Zlínský	373	-625	-517	-142	-647	-337	125	0,6	-1,1	-0,9	-0,2	-1,1	-0,6	0,2
Moravskoslezský	-70	-3 089	-3 038	-2 681	-2 351	-2 511	-1 325	-0,1	-2,5	-2,5	-2,2	-1,9	-2,1	-1,1
ČR	71 790	-1 297	21 661	15 977	20 064	28 273	38 629	6,9	-0,1	2,1	1,5	1,9	2,7	3,6

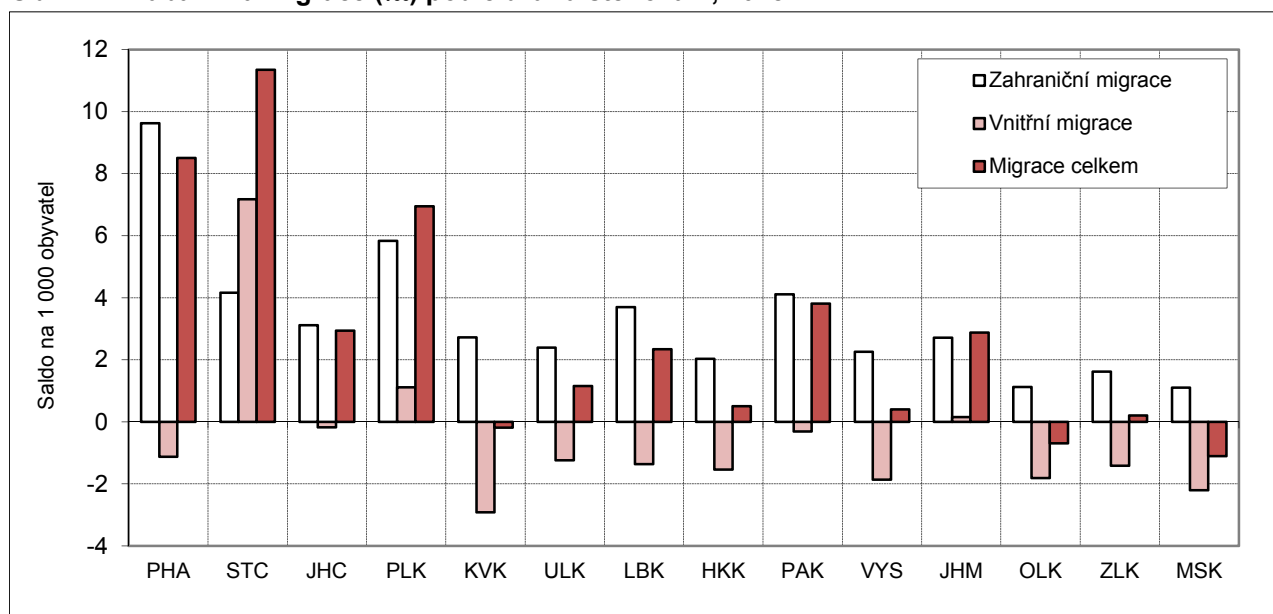
Pozn.: Barvou a tučně jsou označeny nejvyšší hodnoty v daném roce, pouze barvou nejnižší hodnoty v daném roce.

Ve třech krajích – ve Středočeském, Plzeňském a Jihomoravském – byl přírůstek stěhováním podpořen jak migrací zahraniční, tak mezikrajskou. Zatímco ve Středočeském kraji byl téměř ze dvou třetin přírůstek stěhováním naplněn vnitřní migrací (9 771 osob) a migrace zahraniční tvořila „jen“ 37 % (5 677 osob) přírůstku, u Plzeňského a Jihomoravského kraje hrála podstatně větší roli migrace zahraniční (u Plzeňského představovala 84 % přírůstku, u Jihomoravského 94 %). V ostatních krajích se výsledná bilance mezikrajského a zahraničního migračního proudu svým směrem lišila (obr. 7.1). V sedmi krajích (Praha, Jihočeský, Ústecký, Královéhradecký, Pardubický, Vysočina, Zlínský) byl přírůstek zahraniční migrací na takové výši, že dokázal vykompenzovat a převýšit úbytek vnitřním stěhováním (celkový migrační přírůstek



tak byl kladný). Ve třech krajích (Karlovarský, Olomoucký, Moravskoslezský) kladná bilance zahraničního stěhování ztrátu vnitřní migrací nepokryla a celkový migrační přírůstek zůstal záporný.

Obr. 7.1 Hrubá míra migrace (‰) podle druhu stěhování, 2018



Saldo zahraniční migrace bývalo ve sledovaném období obvykle kladné ve všech krajích²⁴ a bylo tomu tak i v roce 2018. Hrubá míra přírůstku obyvatel zahraniční migrací byla ve všech krajích meziročně vyšší a s výjimkou Prahy dokonce nejvyšší za posledních pět let, tedy od roku 2014. Nejvíce, jako tradičně, získala zahraniční migrací Praha (9,6 ‰)²⁵. Krajem s druhým nejvyšším saldem zahraniční migrace na tisíc obyvatel byl v roce 2018, resp. třetím rokem v řadě, kraj Plzeňský (5,8 ‰). Na dalších místech se umístily s velmi obdobnou mírou přírůstku kraj Středočeský (4,2 ‰) a Pardubický (4,1 ‰). Nejnižší přírůstek obyvatel zahraniční migrací zaznamenal kraj Moravskoslezský (1,1 ‰), Olomoucký (1,1 ‰) a Zlínský (1,6 ‰), v ostatních krajích byla míra přírůstku zahraniční migrací v intervalu 2,0–3,7 ‰.

Tab. 7.2 Saldo zahraniční migrace, 2008–2018

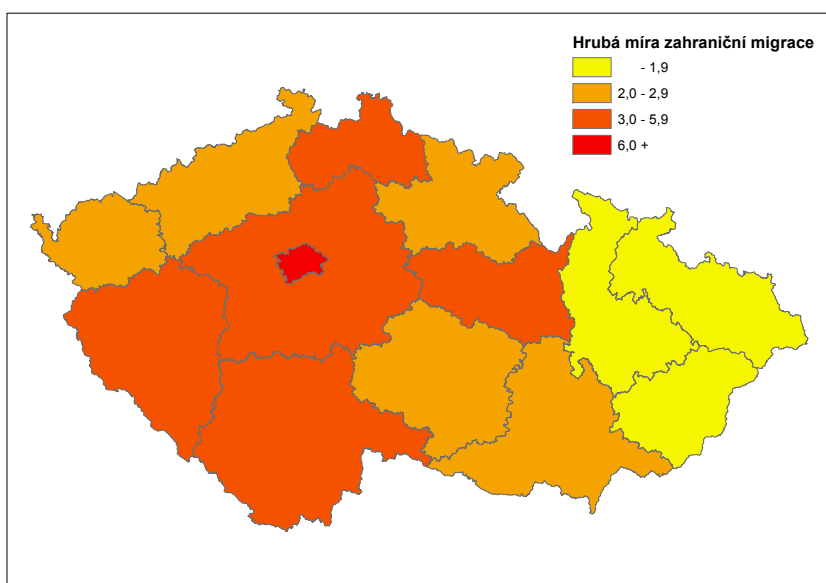
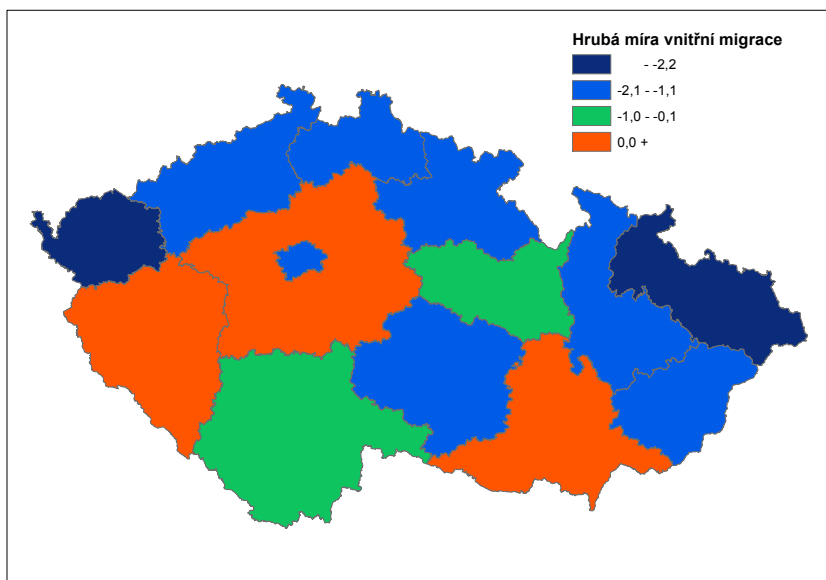
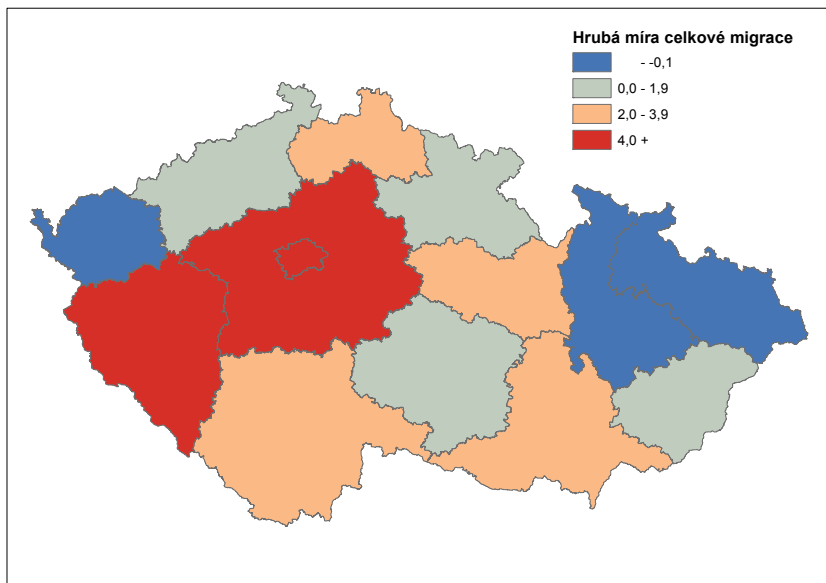
Kraj	Absolutně							Relativně (na 1 000 obyvatel)						
	2008	2013	2014	2015	2016	2017	2018	2008	2013	2014	2015	2016	2017	2018
Hl. město Praha	25 855	-3 584	12 778	6 104	7 971	10 689	12 534	21,1	-2,9	10,2	4,8	6,3	8,3	9,6
Středočeský	10 861	138	2 744	1 898	2 388	3 421	5 677	8,9	0,1	2,1	1,4	1,8	2,5	4,2
Jihočeský	2 079	115	344	657	891	1 474	1 997	3,3	0,2	0,5	1,0	1,4	2,3	3,1
Plzeňský	5 570	620	1 097	1 167	1 622	1 904	3 401	9,8	1,1	1,9	2,0	2,8	3,3	5,8
Karlovarský	2 480	63	472	368	561	690	806	8,0	0,2	1,6	1,2	1,9	2,3	2,7
Ústecký	5 139	762	1 106	1 176	942	1 249	1 962	6,2	0,9	1,3	1,4	1,1	1,5	2,4
Liberecký	2 814	138	463	865	837	1 023	1 635	6,5	0,3	1,1	2,0	1,9	2,3	3,7
Královéhradecký	2 360	-107	243	412	517	924	1 122	4,3	-0,2	0,4	0,7	0,9	1,7	2,0
Pardubický	2 921	118	357	500	861	1 451	2 140	5,7	0,2	0,7	1,0	1,7	2,8	4,1
Vysočina	2 054	-10	167	183	337	760	1 152	4,0	0,0	0,3	0,4	0,7	1,5	2,3
Jihomoravský	4 922	444	1 115	1 415	1 914	2 922	3 215	4,3	0,4	1,0	1,2	1,6	2,5	2,7
Olomoucký	1 053	16	165	335	285	530	712	1,6	0,0	0,3	0,5	0,4	0,8	1,1
Zlínský	941	16	199	375	277	527	948	1,6	0,0	0,3	0,6	0,5	0,9	1,6
Moravskoslezský	2 741	-26	411	522	661	709	1 328	2,2	0,0	0,3	0,4	0,5	0,6	1,1
ČR	71 790	-1 297	21 661	15 977	20 064	28 273	38 629	6,9	-0,1	2,1	1,5	1,9	2,7	3,6

Pozn.: Barvou a tučně jsou označeny nejvyšší hodnoty v daném roce, pouze barvou nejnižší hodnoty v daném roce.

²⁴ Záporné saldo se ve sledovaném období vyskytlo v některých krajích pouze v letech 2009, 2010 a 2013.

²⁵ V Praze bylo záporné saldo zahraniční migrace evidováno (v období od roku 2008) pouze v roce 2013.

Obr. 7.2 Hrubá míra migrace (‰) podle druhu stěhování, 2018



Co se týče salda vnitřní migrace, většina krajů měla ve sledovaném období naopak saldo záporné, v roce 2018 jedenáct ze čtrnácti krajů. Nejvyšší relativní ztráty svých obyvatel vnitřní migrací ve sledovaném období každoročně evidoval Karlovarský kraj (-2,9 ‰ v roce 2018) a Moravskoslezský kraj (-2,2 ‰). Naopak suverénně nejvyšší byl pravidelně zisk vnitřní migrací v populaci Středočeského kraje (7,2 ‰ v roce 2018, absolutně 9 771 osob). Druhá nejvyšší byla v roce 2018 na krajské úrovni hrubá míra vnitřní migrace příslušející Plzeňskému kraji (1,1 ‰), přitom pozitivní zůstala bilance vnitřního stěhování pak již jen v kraji Jihomoravském (0,2 ‰). V obou těchto krajích bylo saldo vnitřní migrace v kladných číslech i v předchozím pětiletém období.

Tab. 7.3 Saldo vnitřní migrace, 2008–2018

Kraj	Absolutně							Relativně (na 1 000 obyvatel)						
	2008	2013	2014	2015	2016	2017	2018	2008	2013	2014	2015	2016	2017	2018
Hl. město Praha	-6 811	-1 713	594	-73	2 300	191	-1 458	-5,6	-1,4	0,5	-0,1	1,8	0,1	-1,1
Středočeský	15 012	9 088	7 948	8 126	7 684	8 317	9 771	12,3	7,0	6,1	6,2	5,8	6,2	7,2
Jihočeský	177	211	240	210	-247	-188	-112	0,3	0,3	0,4	0,3	-0,4	-0,3	-0,2
Plzeňský	2 383	713	644	772	585	459	649	4,2	1,2	1,1	1,3	1,0	0,8	1,1
Karlovarský	-2 065	-1 120	-1 101	-1 296	-1 264	-1 100	-860	-6,7	-3,7	-3,7	-4,3	-4,3	-3,7	-2,9
Ústecký	-1 650	-1 189	-1 700	-1 397	-1 620	-816	-1 014	-2,0	-1,4	-2,1	-1,7	-2,0	-1,0	-1,2
Liberecký	-362	-235	-310	-202	-415	-405	-599	-0,8	-0,5	-0,7	-0,5	-0,9	-0,9	-1,4
Královéhradecký	-780	-463	-466	-327	-1 069	-558	-843	-1,4	-0,8	-0,8	-0,6	-1,9	-1,0	-1,5
Pardubický	199	-258	-257	-585	-222	-184	-159	0,4	-0,5	-0,5	-1,1	-0,4	-0,4	-0,3
Vysočina	-1 088	-779	-935	-774	-1 170	-948	-947	-2,1	-1,5	-1,8	-1,5	-2,3	-1,9	-1,9
Jihomoravský	-244	210	257	92	420	239	193	-0,2	0,2	0,2	0,1	0,4	0,2	0,2
Olomoucký	-1 392	-761	-749	-826	-1 046	-923	-1 145	-2,2	-1,2	-1,2	-1,3	-1,6	-1,5	-1,8
Zlínský	-568	-641	-716	-517	-924	-864	-823	-1,0	-1,1	-1,2	-0,9	-1,6	-1,5	-1,4
Moravskoslezský	-2 811	-3 063	-3 449	-3 203	-3 012	-3 220	-2 653	-2,2	-2,5	-2,8	-2,6	-2,5	-2,7	-2,2
ČR	0	0	0	0	0	0	0	x	x	x	x	x	x	x

Pozn.: Barvou a tučně jsou označeny nejvyšší hodnoty v daném roce, pouze barvou nejnižší hodnoty v daném roce.

Specifickou roli v migračním pohybu obyvatelstva mezi jednotlivými kraji mají Hlavní město Praha a Středočeský kraj. V posledních deseti letech pravidelně Praha zaznamenává s jediným Středočeským krajem úbytek obyvatel, zatímco stěhování se všemi ostatními kraji početně nabývá. Přestěhování se do Prahy je z pohledu statistiky mezikrajského stěhování u všech krajů (s výjimkou Středočeského) primárním důvodem záporné bilance vnitřního stěhování. Ztráta obyvatel stěhování do samotné Prahy je totiž v krajích mnohdy větší než úbytek obyvatel stěhování do všech ostatních krajů republiky dohromady.

Tab. 7.4 Saldo vnitřního stěhování mezi kraji, 2018

Kraj	Saldo celkem	Saldo s krajem													
		PHA	STC	JHC	PLK	KVK	ULK	LBK	HKK	PAK	VYS	JHM	OLK	ZLK	MSK
Hl. město Praha	-1 458	x -7 864	339	147	503	685	380	511	366	353	1 041	533	481	1 067	
Středočeský	9 771	7 864	x	28	-72	87	184	138	156	124	127	263	220	185	467
Jihočeský	-112	-339	-28	x	-65	1	39	27	38	27	130	-47	7	18	80
Plzeňský	649	-147	72	65	x	298	207	25	-6	16	44	-1	0	8	68
Karlovarský	-860	-503	-87	-1	-298	x	23	28	2	-13	-18	-27	8	5	21
Ústecký	-1 014	-685	-184	-39	-207	-23	x	27	-18	13	25	28	41	-6	14
Liberecký	-599	-380	-138	-27	-25	-28	-27	x	-68	36	26	-14	6	-4	44
Královéhradecký	-843	-511	-156	-38	6	-2	18	68	x	-197	4	-89	-1	-6	61
Pardubický	-159	-366	-124	-27	-16	13	-13	-36	197	x	68	-8	74	32	47
Vysočina	-947	-353	-127	-130	-44	18	-25	-26	-4	-68	x	-213	26	-2	1
Jihomoravský	193	-1 041	-263	47	1	27	-28	14	89	8	213	x	246	265	615
Olomoucký	-1 145	-533	-220	-7	0	-8	-41	-6	1	-74	-26	-246	x	-35	50
Zlínský	-823	-481	-185	-18	-8	-5	6	4	6	-32	2	-265	35	x	118
Moravskoslezský	-2 653	-1 067	-467	-80	-68	-21	-14	-44	-61	-47	-1	-615	-50	-118	x

Pozn.: Barvou a tučně označena nejvyšší hodnota salda daného kraje (z pohledu řádku tabulky), pouze barvou nejnižší hodnota salda daného kraje.

Změna bydliště z Prahy do Středočeského kraje či naopak představuje až jednu čtvrtinu všech případů mezikrajského stěhování. V roce 2018 do celkového počtu 89 774 změn adresy pobytu přes hranici kraje patřilo 15 200 (16 %) případů vystěhování z Prahy do Středočeského kraje a 7 336 (8 %) pohybů v opačném směru ze Středočeského kraje do Prahy. Další proudy mezikrajského stěhování byly významně menší a opět se dotýkaly hlavního města: 1,9 tisíce obyvatel se do Prahy přestěhovalo z Ústeckého kraje, 1,6 tisíce z Jihomoravského a dalších 1,6 tisíce z Moravskoslezského. Obdobně srovnatelný byl dále již jen tok z Ústeckého do Středočeského kraje, 1,6 tisíce osob, opačným směrem se pak stěhovalo osob o něco méně, 1,4 tisíce osob. Zhruba tisícové byly například toky mezi krajem Královéhradeckým a Pardubickým a mezi Jihomoravským krajem na straně jedné a Kraji Vysočina, Olomoucký, Zlínský a Moravskoslezský na straně druhé.

Tab. 7.5 Vnitřní stěhování podle kraje vystěhování a přistěhování, 2018

Kraj vystěhování	Vystěhování celkem	Kraj přistěhování													
		PHA	STC	JHC	PLK	KVK	ULK	LBK	HKK	PAK	VYS	JHM	OLK	ZLK	MSK
Hl. město Praha	22 177	x	15 200	1 021	690	340	1 241	615	585	414	471	563	285	247	505
Středočeský	13 883	7 336	x	768	706	264	1 434	761	670	531	440	351	203	144	275
Jihočeský	4 056	1 360	796	x	471	111	244	84	66	81	329	291	78	45	100
Plzeňský	3 113	837	634	406	x	436	234	83	92	61	39	111	59	41	80
Karlovarský	2 771	843	351	112	734	x	327	56	55	52	40	93	35	21	52
Ústecký	6 344	1 926	1 618	283	441	350	x	763	185	142	82	209	85	77	183
Liberecký	3 940	995	899	111	108	84	790	x	499	95	48	139	58	34	80
Královéhradecký	4 491	1 096	826	104	86	57	167	431	x	1 077	100	245	126	60	116
Pardubický	4 017	780	655	108	77	39	155	131	880	x	258	485	230	75	144
Vysočina	3 852	824	567	459	83	22	107	74	104	326	x	1 049	92	47	98
Jihomoravský	6 543	1 604	614	244	110	66	237	125	156	477	836	x	725	834	515
Olomoucký	4 703	818	423	85	59	43	126	64	125	304	118	971	x	637	930
Zlínský	3 678	728	329	63	49	26	71	30	54	107	45	1 099	602	x	475
Moravskoslezský	6 206	1 572	742	180	148	73	197	124	177	191	99	1 130	980	593	x
Přistěhování celkem		20 719	23 654	3 944	3 762	1 911	5 330	3 341	3 648	3 858	2 905	6 736	3 558	2 855	3 553

Pozn.: Barvou a tučně označena nejvyšší hodnota v rámci vystěhovaných z daného kraje, pouze barvou nejnižší hodnota.

Tab. 7.6 Saldo stěhování podle typu stěhování, pohlaví a věku, 2018

Kraj	Celkem		Zahraniční		Vnitřní		Celkem				Vnitřní			
	muži	ženy	muži	ženy	muži	ženy	0-19 let	20-39 let	40-59 let	60+ let	0-19 let	20-39 let	40-59 let	60+ let
Hl. město Praha	6 523	4 553	7 073	5 461	-550	-908	1 273	11 570	-149	-1 618	-1 979	3 586	-1 352	-1 713
Středočeský	8 028	7 420	3 556	2 121	4 472	5 299	3 694	7 461	2 957	1 336	2 994	3 653	1 858	1 266
Jihočeský	1 226	659	1 338	659	-112	0	263	652	662	308	-28	-536	168	284
Plzeňský	2 428	1 622	2 025	1 376	403	246	592	2 327	952	179	143	303	79	124
Karlovarský	50	-104	410	396	-360	-500	78	-133	97	-96	-115	-576	-64	-105
Ústecký	750	198	1 284	678	-534	-480	306	228	328	86	-16	-1 055	-40	97
Liberecký	754	282	1 015	620	-261	-338	74	580	248	134	-172	-552	27	98
Královéhradecký	293	-14	731	391	-438	-405	67	-25	218	19	-100	-678	-80	15
Pardubický	1 345	636	1 407	733	-62	-97	354	889	677	61	97	-372	67	49
Vysočina	285	-80	766	386	-481	-466	57	-204	269	83	-60	-942	-37	92
Jihomoravský	1 784	1 624	1 702	1 513	82	111	625	2 575	300	-92	-252	596	-110	-41
Olomoucký	-77	-356	494	218	-571	-574	-171	-300	65	-27	-266	-757	-79	-43
Zlínský	288	-163	676	272	-388	-435	109	-199	167	48	17	-829	-50	39
Moravskoslezský	-257	-1 068	943	385	-1 200	-1 453	0	-1 070	-134	-121	-263	-1 841	-387	-162

Pozn.: Barvou a tučně jsou označeny nejvyšší hodnoty daného salda, pouze barvou nejnižší hodnoty daného salda.

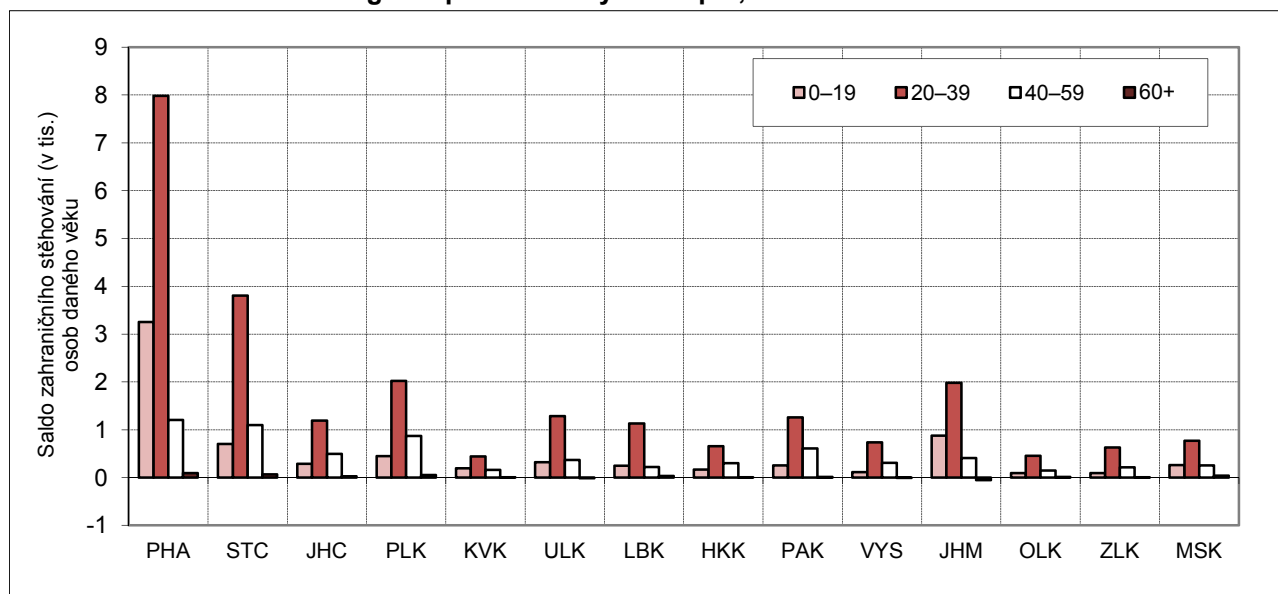
Ve všech krajích bylo v roce 2018 (celkové) saldo stěhování vyšší v případě mužů než žen. Stejně tomu tak bylo v dílčí skupině zahraničního stěhování, zatímco bilance vnitřního stěhování podle pohlaví již neměla ve



všech krajích shodnou relací. V osmi krajích byly zisky mužů mezikrajskou migrací vyšší než žen, v šesti krajích tomu bylo naopak, přičemž hodnoty si byly v některých případech blízké.

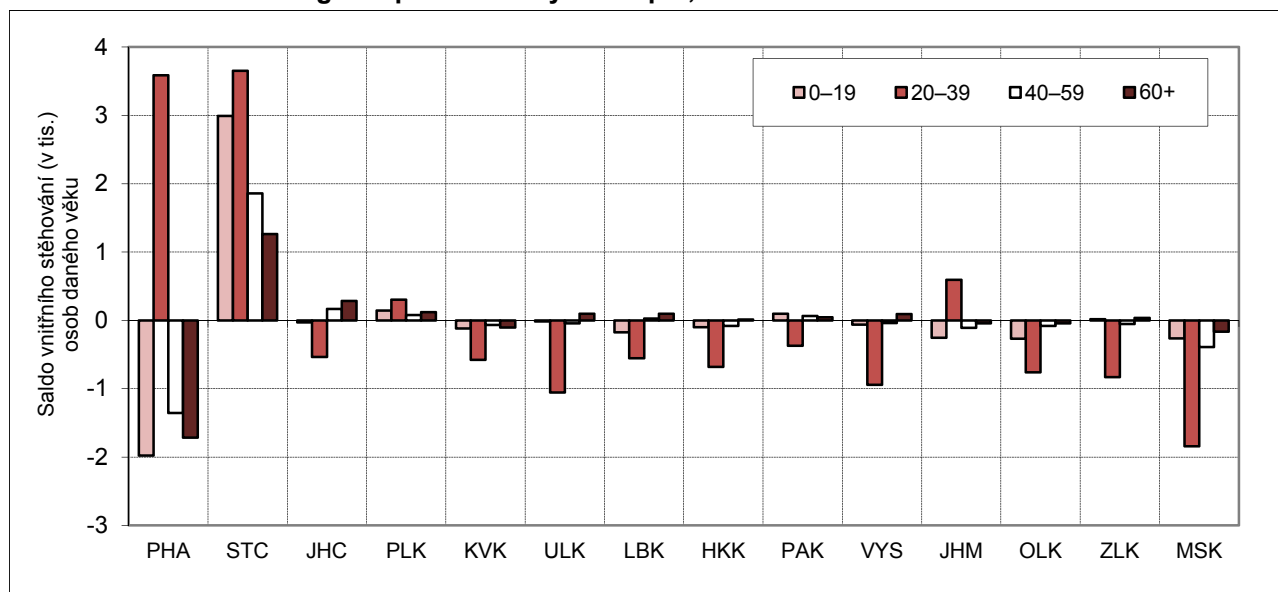
V případě zahraničního stěhování v přírůstku jednoznačně dominují ve všech krajích osoby mladšího produktivního věku. Definujeme-li čtyři dvacetileté věkové skupiny migrantů – 0–19 let, 20–39 let, 40–59 let, 60+ let – pak jde o věkovou skupinu 20–39 let. V Praze a v Jihomoravském kraji a také mírně v kraji Karlovarském, Libereckém a Moravskoslezském z ostatních definovaných skupin následovala skupina 0–19letých, v ostatních krajích byl druhý nejvyšší přírůstek u skupiny 40–59 let. Bilance zahraničního stěhování osob nad 60 let věku bývá ve všech krajích nevýznamná.

Obr. 7.3 Saldo zahraniční migrace podle věkových skupin, 2018



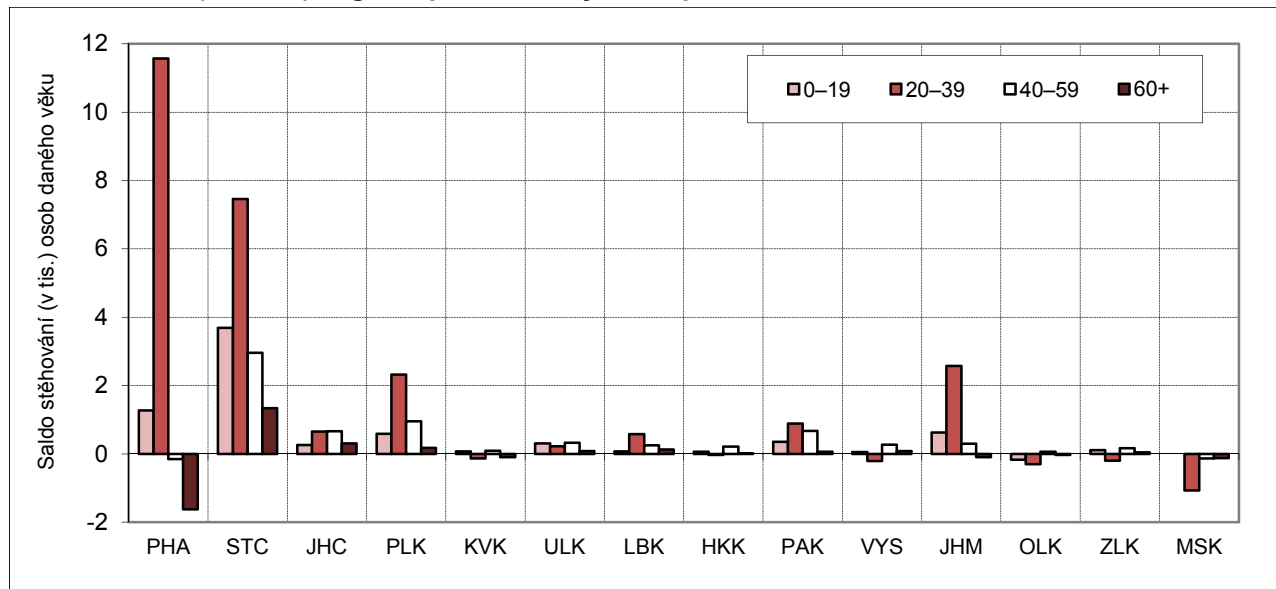
U vnitřní migrace se také pohyb nejčastěji týká osob ve věku 20–39 let, nicméně ve struktuře přírůstků (úbytků) vnitřní migrací dle definovaných věkových skupin lze vidět několik modelů. V Praze a v kraji Jihomoravském bylo saldo vnitřní migrace v roce 2018 pro věkovou skupinu 20–39 let kladné, zatímco ve věkových skupinách 0–19, 40–59 a 60+ let bylo záporné. Ve Středočeském a Plzeňském kraji převažovali přistěhovalí vnitřním stěhování nad vystěhovalými ve všech čtyřech definovaných věkových skupinách (ve skupině 20–39 nejvýrazněji). Ve zbylých krajích byla ztráta obyvatel vnitřní migrací výrazně nejvyšší právě u 20–39letých, zatímco v ostatních skupinách byla významně nižší, příp. byl zaznamenán mírný přírůstek.

Obr. 7.4 Saldo vnitřní migrace podle věkových skupin, 2018



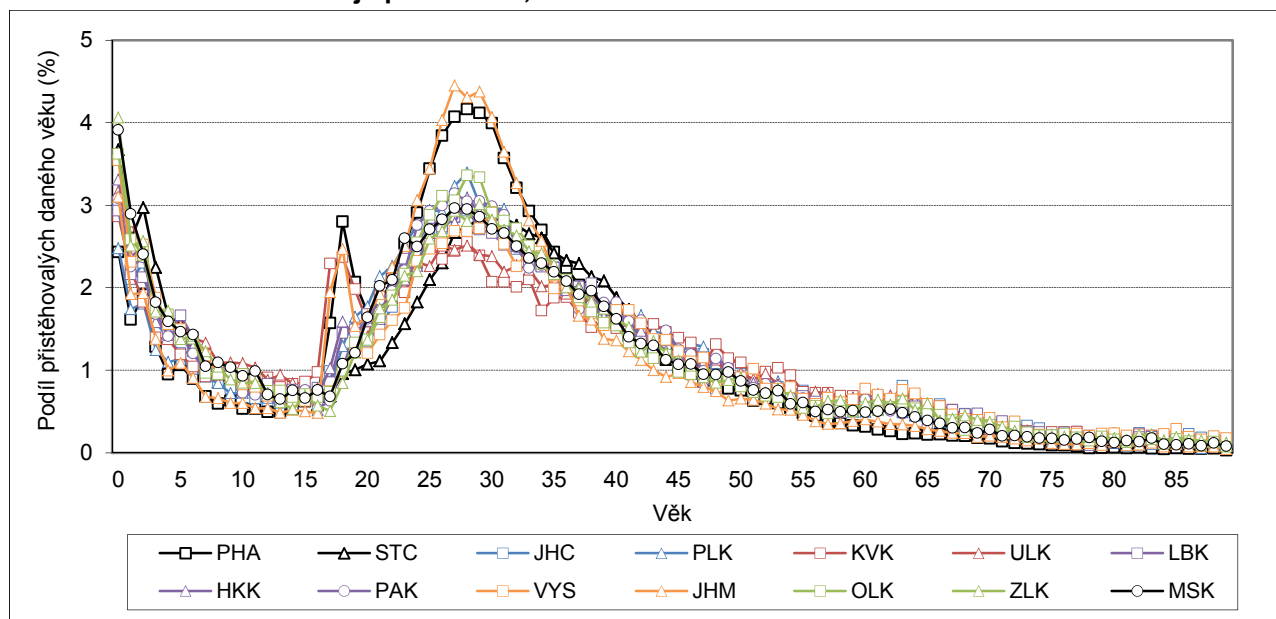
V pohledu na úhrnné saldo stěhování (dohromady vnitřní i zahraniční migrací) je zřejmé, že v mnohých krajích pozitivní saldo zahraničního stěhování kompenzuje ztráty způsobené stěhováním obyvatel do jiných krajů republiky a skupina 20–39 let přitom ztrácí své dominantní postavení. Naopak v Praze, Středočeském kraji, v kraji Plzeňském a Jihomoravském i v celkovém pohledu suverénně převažují zisky stěhování obyvatel ve věku 20–39 let nad ostatními definovanými skupinami.

Obr. 7.5 Saldo (celkové) migrace podle věkových skupin, 2018



Detailnější pohled na strukturu přistěhovaných a vystěhovaných do/z jednotlivých krajů podle jednotek věku v období 2014–2018 ukazuje, že věkový profil migrace je v tomto směru napříč kraji ČR poměrně jednotný. U přistěhovaných i vystěhovaných jsou obecně nejvíce zastoupeny nejmladší děti, které se stěhují spolu s rodičem/rodiči, a osoby ve věku kolem 30 let. Vyšší podíl přistěhovaných ve věku kolem 18–19 let do Prahy a Jihomoravského kraje by mohl souviset s přílivem studentů na vysokou školu, informacemi o důvodech stěhování však ČSÚ nedisponuje. Co se týče lokálních vrcholů v profilu Karlovarského kraje, je nutno upozornit, že jde o nejméně lidnatý kraj a v absolutních počtech se jedná o jednotky osob v daném věku.

Obr. 7.6 Přistěhovaní do kraje podle věku, 2014–2018



Obr. 7.7 Vystěhovalí z kraje podle věku, 2014–2018

