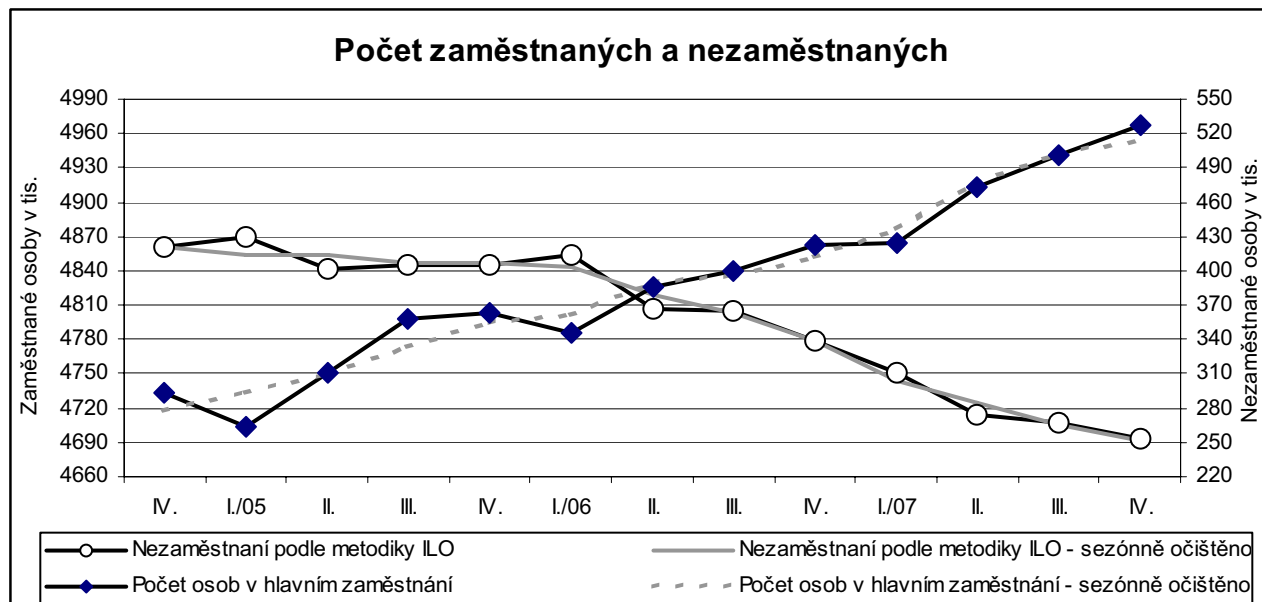


VIII. ZAMĚSTNANOST A MZDY, NEZAMĚSTNANOST

A. Ekonomická aktivita podle výsledků výběrového šetření pracovních sil¹³⁾

Počet osob s jediným nebo hlavním zaměstnáním v celém národním hospodářství podle metodiky ILO dosáhl ve 4. čtvrtletí 2007 celkem 4 967,2 tis. osob, t.j. o 105,5 tis. více než ve stejném období roku 2006. Tento růst byl výraznější v mužské složce populace, ve které se zvýšil počet zaměstnaných o 74,9 tis. osob, zatímco u žen vzrostl o 30,6 tis. Podíl pracujících na počtu všech osob bydlících na území České republiky se ve srovnání s 4. čtvrtletím roku 2006 zvýšil o 0,7 p.b. na 48,0 %. Počet zaměstnaných na dobu určitou se zvýšil o 2,6 tis. na 353,1 tis.



Z hlediska **postavení v zaměstnání** meziročně vzrostla největší skupina zaměstnanců o 97,5 tis. Její podíl na celkové zaměstnanosti se zvýšil o 0,2 bodu na 83,7 %. Dále klesl počet členů produkčních družstev (o 1,8 tis.). Zřetelně klesl počet podnikatelů se zaměstnanci (o 30,4 tis.) a pomáhajících rodinných příslušníků (o 4,4 tis.), naopak značně vzrostl počet podnikatelů bez zaměstnanců (o 44,9 tis.). Ve srovnání se 4. čtvrtletím 2006 se tak podíl podnikatelské sféry včetně pomáhajících rodinných příslušníků snížil pouze o 0,1 procentního bodu (16,1 % všech pracujících).

**Počet osob podle postavení v hlavním zaměstnání
(4. čtvrtletí 2007)**

Postavení v zaměstnání	Celkem		Muži		Ženy	
	abs. v tis.	v %	abs. v tis.	v %	abs. v tis.	v %
Zaměstnanci	4155,2	83,7	2255,7	79,4	1899,5	89,3
Členové produkčních družstev	13,2	0,3	8,3	0,3	4,9	0,2
Podnikatelé bez zaměstnanců	597,1	12,0	433,2	15,2	164,0	7,7
Podnikatelé se zaměstnanci	173,0	3,5	135,8	4,8	37,2	1,8
Pomáhající rodinní příslušníci	28,4	0,6	7,2	0,3	21,2	1,0
C e l k e m	4967,2	100,0	2840,5	100,0	2126,7	100,0

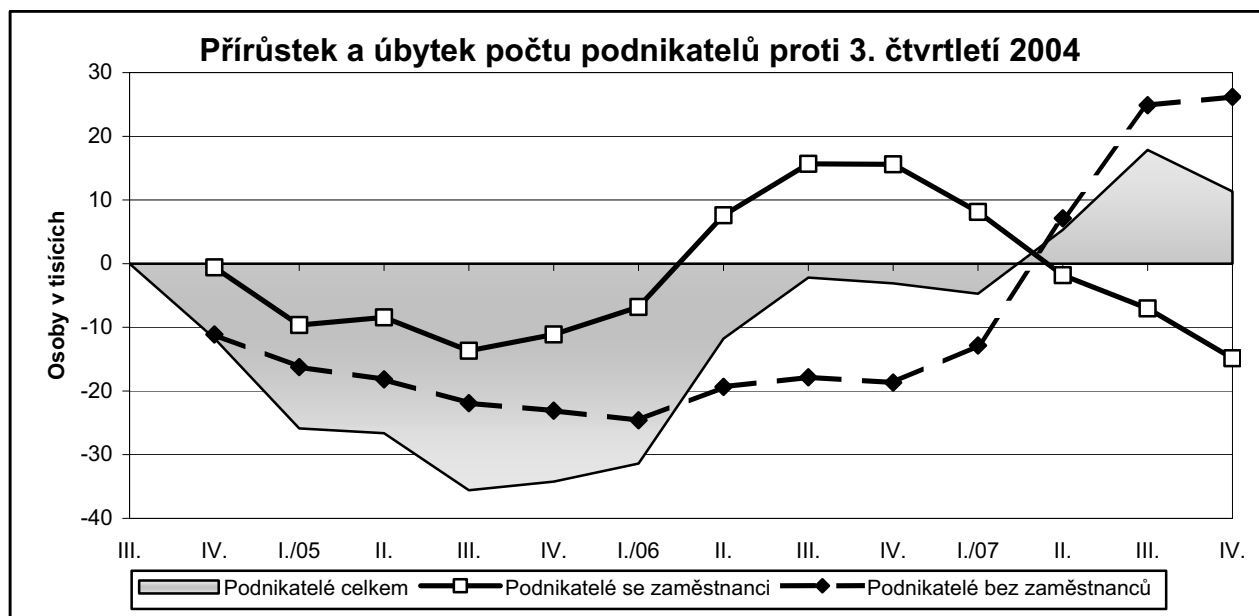
Zaměstnanci představují rozhodující část pracujících ve **všech odvětvích národního hospodářství** (v přílohoové tabulce č. 8.1.1 je uvedena zaměstnanost v civilním sektoru podle vybraných kategorií Odvětvové klasifikace ekonomických činností).

¹³⁾ Číselné údaje v absolutním vyjádření jsou uváděny v tisících. Rozdíly mezi údajem za celek a součtem dílčích údajů vyplývají ze skutečnosti, že úhrn není součtem zaokrouhlených dílčích údajů, ale zaokrouhleným celkovým údajem.

**Skladba osob s jediným nebo hlavním zaměstnáním v ČR podle odvětví činnosti a pohlaví
(4. čtvrtletí 2007)**

Odvětví	Celkem		Muži		Ženy		Podíl zaměstnanců v %
	abs. v tis.	v %	abs. v tis.	v %	abs. v tis.	v %	
Celkem	4967,2	100,0	2840,5	100,0	2126,7	100,0	83,7
z toho:							
Zemědělství, myslivost a lesnictví	169,5	3,4	117,7	4,1	51,8	2,4	72,1
Rybolov a chov ryb	2,9	0,1	2,5	0,1	.	.	86,0
Těžba nerostných surovin	54,2	1,1	47,7	1,7	6,5	0,3	96,8
Zpracovatelský průmysl	1430,5	28,8	911,0	32,1	519,6	24,4	92,4
Výroba a rozvod elektřiny, plynu a vody	73,0	1,5	59,6	2,1	13,4	0,6	94,9
Stavebnictví	457,1	9,2	419,0	14,8	38,1	1,8	62,0
Obchod, opravy motor. vozidel a spotř. zboží	623,3	12,5	297,0	10,5	326,4	15,3	75,2
Ubytování a stravování	176,1	3,5	78,9	2,8	97,2	4,6	82,1
Doprava, skladování a spoje	368,5	7,4	266,9	9,4	101,7	4,8	88,8
Finanční zprostředkování	111,5	2,2	42,6	1,5	69,0	3,2	79,0
Nemovitosti, pronájem, podnikatel. činnosti	363,6	7,3	204,6	7,2	159,0	7,5	65,0
Veřej. správa, obrana, povinné soc. zabezp.	325,9	6,6	165,7	5,8	160,2	7,5	98,7
Vzdělávání	284,4	5,7	69,9	2,5	214,4	10,1	96,3
Zdravotní a sociální péče, veterin. činnosti	332,2	6,7	64,9	2,3	267,4	12,6	93,3
Ostatní veřejné, sociální a osobní služby	191,2	3,8	91,6	3,2	99,6	4,7	68,6

Podíl podnikatelů bez pomáhajících rodinných příslušníků dosáhl ve stavebnictví 37,3 % všech pracujících s jediným nebo hlavním zaměstnáním v odvětví, v odvětví nemovitostí, pronájmu a podnikatelských činností 33,9 %, v ostatních veřejných, sociálních a osobních službách 30,7 %, v odvětví obchodu, oprav motorových vozidel a spotřebního zboží 23,3 % a ve finančním zprostředkování 20,9 %. Nízký je jejich podíl ve veřejné správě, obraně a povinném sociálním zabezpečení (1,3 %) a v odvětví těžby nerostných surovin (2,9 %).



Souběžně se svým hlavním zaměstnáním pracovalo v rámci civilního sektoru v **druhém (dalším) zaměstnání** ve 4. čtvrtletí 2007 celkem 83,3 tis. osob. Meziročně počet těchto pracujících klesl o 13,8 tis. Podíl mužů činil 64,9 %, na rozdíl od hlavního zaměstnání jsou zde mnohem významněji zastoupena zaměstnání na dobu určitou (21,7 %).

Počet **nezaměstnaných**, vypočtený na základě výběrového šetření pracovních sil, dosáhl ve 4. čtvrtletí 2007 celkem 252,8 tis. osob (z toho 143,6 tis., tj. 56,8 % byly ženy) a proti stejnému období roku 2006 se snížil ve srovnatelné metodice o 86,5 tis. osob (mezi nezaměstnané jsou zahrnuti i osoby bez práce, které práci již našly, ale nastoupí do ní nejpozději do 14 dnů). Odhad počtu nezaměstnaných osob se zdravotním postižením činil 34,2 tis. osob (13,5 % z celkového počtu nezaměstnaných). Počet osob nezaměstnaných jeden rok a déle klesl proti 4. čtvrtletí 2006 o 62,3 tis. na 122,8 tis. a jejich podíl se dostal pod polovinu všech nezaměstnaných (48,6 %).

Obecná míra nezaměstnanosti podle ILO (ve věkové skupině 15+letých) dosáhla ve 4. čtvrtletí 2007 podle výsledků výběrového šetření 4,8 % a proti 4. čtvrtletí 2006 se snížila o 1,7 bodu. Odlišná metodika zjišťování se bezprostředně promítla do difference mezi výší obecné míry nezaměstnanosti (ILO) a míry registrované nezaměstnanosti MPSV. Čtvrtletní míra registrované nezaměstnanosti MPSV založená na kvantifikaci dosažitelných uchazečů o zaměstnání dosáhla 5,8 % a v porovnání se 4. čtvrtletím roku 2006 se snížila o 1,6 procentního bodu. **Obecná míra dlouhodobé nezaměstnanosti** vztahující se k nezaměstnaným déle než jeden rok dosáhla 2,4 %.

Míra ekonomické aktivity za celé národní hospodářství (podíl počtu zaměstnaných a nezaměstnaných k počtu všech osob starších 15-ti let v %), dosáhla za obě pohlaví 58,8 % (u mužů 68,5 %, u žen 49,7 %) a proti stejnému období roku 2006 se snížila o 0,3 procentního bodu.

Zvýšení počtu zaměstnaných se projevilo v nárůstu **míry zaměstnanosti** (podíl počtu osob s hlavním zaměstnáním na počtu bydlících 15letých a starších) z 55,3 % ve 4. čtvrtletí roku 2006 na 56,0 % ve 4. čtvrtletí 2007. Velké regionální rozdíly v této míře jsou dány především množstvím a strukturou pracovních příležitostí v jednotlivých krajích. Zatímco v hl. m. Praze pracuje 60,1 % všech bydlících obyvatel produktivního a poproduktivního věku, v Ústeckém kraji dosáhla míra pouze 51,2 % a v Moravskoslezském kraji 52,6 %.

Protichůdnou tendenci ve vývoji počtu zaměstnaných a nezaměstnaných potvrzuje porovnání údajů za poslední čtyři čtvrtletí 1.Q 2007 až 4.Q 2007 s údaji za předcházející čtyři čtvrtletí 1.Q 2006 až 4.Q 2006. Počet zaměstnaných se meziročně zvýšil o 93,9 tis. a současně poklesl počet nezaměstnaných o 95,0 tis. osob. Tomuto vývoji odpovídá i vývoj přírůstku resp. úbytku relativních měr zaměstnanosti a nezaměstnanosti.

Základní ukazatele zaměstnanosti a nezaměstnanosti 15+ letých

Index (stejně období předchozího roku = 100)

	1. čtvrtletí 2007		2. čtvrtletí 2007		3. čtvrtletí 2007		4. čtvrtletí 2007		1.Q.07 až 4.Q.07		
	abs.	index	abs.	index	abs.	index	abs.	index	abs.	přírůstek (úbytek)	index
Počet zaměstnaných v tis.	4 865,0	101,7	4 913,9	101,8	4 941,9	102,1	4 967,2	102,2	4 922,0	93,9	101,9
Počet nezaměstnaných v tis.	311,2	75,2	274,6	74,9	266,7	73,1	252,8	74,5	276,3	-95,0	74,4
Míra zaměstnanosti v %	55,2	-	55,6	-	55,8	-	56,0	-	55,6	0,6	x
Míra nezaměstnanosti v %	6,0	-	5,3	-	5,1	-	4,8	-	5,3	-1,8	x

B. Zaměstnanost a mzdy¹⁴

Počet pracovníků v národním hospodářství ČR, který zahrnuje zaměstnance v evidenčním počtu ekonomických subjektů, dále podnikatele a pomáhající rodinné příslušníky (pouze v hlavním zaměstnání) se ve 4. čtvrtletí 2007 odhaduje na 4 984,8 tis. osob, tj. nárůst o 1,5 % proti 4. čtvrtletí 2006. V primárním sektoru zaměstnanost poklesla (o 2,8 %), v sekundárním a terciárním sektoru počet pracovníků vzrostl (o 1,6 % a 1,9 %).

Počet zaměstnanců v národním hospodářství ČR (pouze v pracovním poměru ke zpravodajské jednotce) dosáhl ve 4. čtvrtletí 2007 cca 4 172,9 tis. osob, což představuje nárůst o 1,4 % proti 4. čtvrtletí 2006. V podnikatelské sféře počet zaměstnanců vzrostl o 1,8 %, v nepodnikatelské sféře poklesl o 0,3 %. Vývoj podle sfér byl obdobný jako u celkové zaměstnanosti; o 5,4 % poklesl počet zaměstnanců v primární sféře, o 0,9 % a 2,3 % vzrostl v sekundární a terciární sféře.

Ke konci roku 2007 bylo v ČR zaměstnáno celkem 309,0 tis. **cizích státních příslušníků**, z toho 240,2 tis. bylo v postavení zaměstnanců a 68,8 tis. mělo platné živnostenské oprávnění (podnikatelé). Celkový počet pracujících cizích státních příslušníků se tak meziročně zvýšil o 58,2 tis. Cizinců-zaměstnanců, pracujících na základě platného povolení bylo zaměstnáno 85,4 tis, to je o 23,9 tis. osob více než v roce 2006. Počet občanů EU a počet cizinců zaměstnaných v ČR bez povinnosti pracovního povolení se zvýšil o 31,2 tis. osob na 154,8 tis. osob. Počet cizinců-podnikatelů se proti roku 2006 o 3,1 tis. zvýšil. (Převzato z administrativních zdrojů.)

Počet zaměstnanců v ekonomických subjektech s **20 a více zaměstnanci** podnikatelské sféry (v odvětví finanční zprostředkování bez ohledu na počet zaměstnanců) a ve všech organizacích nepodnikatelské sféry činil ve 4. čtvrtletí 2007 celkem 3 344,8 tis. osob, což je o 1,4 % více než ve 4. čtvrtletí 2006. Z hlediska typu hospodaření došlo k výraznému nárůstu počtu zaměstnanců v zahraničních firmách (o 16,8 %), mírný nárůst byl i v soukromých ekonomických subjektech (o 0,4 %); úbytky počtu zaměstnanců naopak byly v družstvech (o 5,3 %), v komunálním sektoru (o 2,9 %), ve státních ekonomických subjektech (o 0,8 %).

Průměrný počet pracovníků a zaměstnanců

v tis. fyz. osob

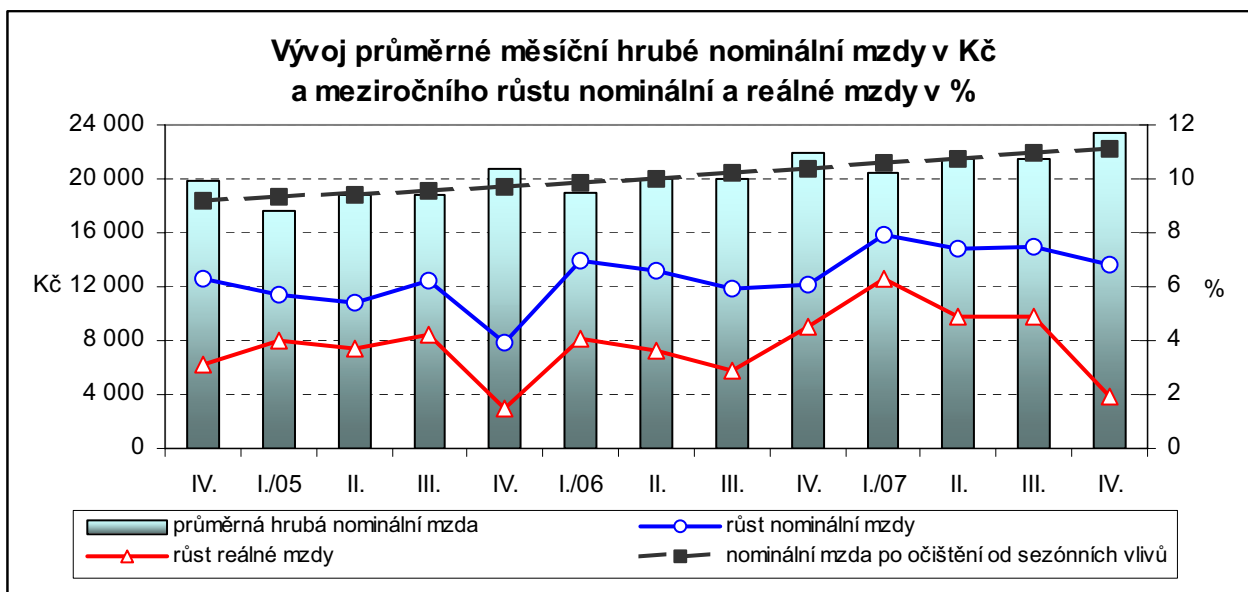
		Počet pracovníků odhad	Počet zaměstnanců ¹⁾	z toho: v subjektech s 20 a více zaměstnanci ²⁾
1. čtvrtletí	skut. 2007	4 887,2	4 093,2	3 300,7
	index 2007/2006	102,2	101,9	101,8
2. čtvrtletí	skut. 2007	4 942,5	4 140,9	3 326,8
	index 2007/2006	101,7	101,6	101,5
3. čtvrtletí	skut. 2007	4 964,5	4 148,2	3 323,5
	index 2007/2006	101,6	101,4	101,4
4. čtvrtletí	skut. 2007	4 984,8	4 172,9	3 344,8
	index 2007/2006	101,5	101,4	101,4
1. až 4. čtvrtletí	skut. 2007	4 944,7	4 138,8	3 324,0
	index 2007/2006	101,8	101,6	101,5

¹⁾ Údaje včetně odhadu za podnikatelské subjekty s 0 – 19 zaměstnanci.

²⁾ Ekonomické subjekty podnikatelské sféry s 20 a více zaměstnanci (v odvětví finanční zprostředkování bez ohledu na počet zaměstnanců) a všechny organizace nepodnikatelské sféry.

Průměrná hrubá měsíční nominální mzda vzrostla v ekonomických subjektech s 20 a více zaměstnanci podnikatelské sféry (v odvětví finanční zprostředkování bez ohledu na počet zaměstnanců) a ve všech organizacích nepodnikatelské sféry ve 4. čtvrtletí 2007 proti stejnému období předchozího roku o 6,8 % (1 488 Kč) a činila na fyzické osoby 23 435 Kč. Podle metodiky vykazování mezd, která vychází z účetnictví zpravodajských jednotek, se jedná o mzdy v tomto období zúčtované k výplatě, bez ohledu na to, zda byly ve skutečnosti vyplaceny v plné výši. Spotřebitelské ceny se zvýšily za uvedené období o 4,8 %, **reálná mzda** vzrostla o 1,9 %. Nejvyšší průměrná měsíční mzda na fyzické osoby byla dosažena v ekonomických subjektech zahraničních (27 155 Kč) a v mezinárodních ekonomických subjektech (společně vlastnictví českých a zahraničních subjektů - 27 142 Kč). Nejnížší průměrná mzda byla vykázána v družstvech (16 552 Kč).

¹⁴ V údajích o počtu pracovníků, zaměstnanců a průměrných mzdách nejsou zahrnuty osoby vykonávající veřejné funkce (např. poslanci, senátoři, uvolnění členové zastupitelstev všech stupňů), soudci, ženy na mateřské dovolené, osoby na rodičovské dovolené (nepracují-li současně v pracovním poměru), učni, osoby pracující pro firmu na základě dohod o provedení práce nebo činnosti, zaměstnanci ekonomických subjektů statisticky nesledovaných.



Čtvrtletní sezónně očištěné údaje jsou vypočteny metodou TRAMO/SEATS.

V **podnikatelské sféře** se průměrná měsíční mzda na fyzické osoby meziročně zvýšila o 6,7 % (1 470 Kč) na 23 484 Kč. Reálná mzda vzrostla o 1,8 %. V **nepodnikatelské sféře** se zvýšila průměrná mzda na fyzické osoby o 7,1 % (1 547 Kč) na 23 259 Kč, reálná mzda vzrostla o 2,2 %.

Vývoj průměrné hrubé měsíční nominální mzdy a reálné mzdy ^{*)}

		ČR celkem	Podnikatelská sféra	Nepodnikatelská sféra
1. čtvrtletí 2007	nominální mzda v Kč	20 407	20 658	19 526
	index, SOPR=100	107,9	108,3	106,2
	přírůstek reálné mzdy v %	6,3	6,7	4,6
2. čtvrtletí 2007	nominální mzda v Kč	21 459	21 669	20 720
	index, SOPR=100	107,4	107,7	106,1
	přírůstek reálné mzdy v %	4,9	5,2	3,6
3. čtvrtletí 2007	nominální mzda v Kč	21 446	21 582	20 948
	index, SOPR=100	107,5	107,5	107,5
	přírůstek reálné mzdy v %	4,9	4,9	4,9
4. čtvrtletí 2007	nominální mzda v Kč	23 435	23 484	23 259
	index, SOPR=100	106,8	106,7	107,1
	přírůstek reálné mzdy v %	1,9	1,8	2,2
1. až 4. čtvrtletí 2007	nominální mzda v Kč	21 692	21 853	21 117
	index, SOPR=100	107,3	107,5	106,7
	přírůstek reálné mzdy v %	4,4	4,6	3,8

*) ekonomické subjekty podnikatelské sféry s 20 a více zaměstnanci (v odvětví finanční zprostředkování bez ohledu na počet zaměstnanců) a všechny organizace nepodnikatelské sféry

Mzdová diferenciace mezi jednotlivými odvětvími se ve 4. čtvrtletí 2007 mírně snížila. Variční koeficient průměrných mezd (podle oddílů OKEČ) se proti 4. čtvrtletí roku 2006 snížil o 0,5 procentního bodu na 33,8 %. Nejvyšší absolutní výše průměrné mzdy na fyzické osoby (podle sekcí OKEČ) dosáhlo odvětví finanční zprostředkování (39 554 Kč), naopak nejnižší mzda byla v odvětví ubytování a stravování (16 360 Kč).

Při porovnání mzdového vývoje z hlediska institucionálních sektorů dosáhly nejvyšší průměrné mzdy na fyzické osoby finanční instituce (39 210 Kč), nejnižší mzda byla zjištěna v sektoru domácností (14 855 Kč).

Podle odhadu vzrostla **průměrná hrubá měsíční nominální mzda v celém národním hospodářství** ve 4. čtvrtletí 2007 proti stejnému období p. r. o 6,6 % (1 360 Kč) a činila na fyzické osoby 22 001 Kč. V podnikatelské sféře se průměrná měsíční mzda zvýšila o 6,5 % (1 325 Kč) na 21 731 Kč, v nepodnikatelské sféře vzrostla o 7,1 % (1 547 Kč) na 23 259 Kč.

Podle výsledků Informačního systému o průměrném výdělku MPSV za rok 2006 činil podíl zaměstnanců s nižší než průměrnou mzdou zhruba 66 %.

Podrobnější údaje o počtu zaměstnanců a průměrných měsíčních mzdách podle oddílů OKEČ a institucionálních sektorů jsou uvedeny v tabulkových přehledech.

Index nákladů práce (Labour Cost Index, LCI) je čtvrtletní ukazatel vývoje trhu práce, který měří změnu hodinových nákladů práce¹⁵ v aktuálním čtvrtletí k základnímu období (celý rok 2000). Výpočet vychází z existujících datových zdrojů: data o mzdách jsou přebírána ze čtvrtletního výkaznictví ČSÚ – odhady za celé národní hospodářství; ostatní náklady práce jsou konstruovány jako odhady ze struktury ročních nákladů práce podle šetření ÚNP; data za odpracované hodiny jsou vypočtena pomocí skutečně odpracovaných hodin za týden ve čtvrtletí z Výběrového šetření pracovních sil. Schéma výpočtu LCI je legislativně upraveno nařízením Evropské Rady a Parlamentu č. 450/2003 a dále nařízením Evropské komise č.1216/2003.

Index nákladů práce za všechna sledovaná odvětví OKEČ C-O (tj. bez zemědělství, lesnictví a rybolovu) se ve 4. čtvrtletí 2007 proti stejnému období předchozího roku zvýšil o 6,1 %. Podrobnější přehled vývoje LCI je uveden v tab. č. 8.2.4 v tabulkových přehledech.

¹⁵ Úplné náklady práce (ÚNP) jsou celkové náklady zaměstnavatele na získání a výchovu zaměstnanců, na odměňování za práci a na zabezpečení jejich sociálních potřeb. Zahrnují mzdy a platy (včetně náhrady mzdy za neodpracovanou dobu), sociální náklady a výdaje (zákonné a dobrovolné), sociální požitky, personální náklady a daně a dotace související se zaměstnáváním lidí.

C. Nezaměstnanost

(z údajů MPSV)

K 31. prosinci 2007 evidovaly úřady práce 354,9 tis. **nezaměstnaných**, z toho tzv. dosažitelných¹⁶ bylo 331,7 tis.

Míra registrované nezaměstnanosti a počty uchazečů o zaměstnání (ke konci období)

v tis. osob; index SOPR=100

	1. čtvrtletí 2007		2. čtvrtletí 2007		3. čtvrtletí 2007		4. čtvrtletí 2007		Rok 2007	
	skutečnost	index	skutečnost	index	skutečnost	index	skutečnost	index	skutečnost	index
Míra nezam. v %	7,3	.	6,3	.	6,2	.	6,0	.	6,6 ¹⁾	x
Nově evidovaní	157,4	94,4	117,2	90,3	149,6	90,2	134,3	90,7	558,5	91,5
Vyřazení z evidence s umístěním	114,2	107,6	115,6	88,8	93,3	95,0	88,6	92,9	411,7	95,8
Vyřazení z evidence bez umístění	61,3	108,7	61,3	96,7	62,1	96,0	55,8	95,6	240,5	99,1
Počet neumístěných uchazečů	430,5	83,6	370,8	82,2	365,0	80,4	354,9	79,1	392,8 ¹⁾	82,7

¹⁾ průměr za dané období

Mezi neumístěnými uchazeči o práci k 31. prosinci 2007 byly nejvíce zastoupeny osoby se středním odborným **vzděláním** s výučním listem (39,4 %) a osoby se základním vzděláním (30,9 %). Podíl osob s nejvyšším stupněm vzdělání (doktorské, vysokoškolské a bakalářské) tvořil 3,9 %. Vzdělanostní skladba nezaměstnaných je téměř dlouhodobě neměnná.

Věkové složení neumístěných uchazečů o zaměstnání

Věkové skupiny	Počet neumístěných uchazečů k 31.12.2007			z toho ženy		
	v tis. osob	přírůstek/úbytek proti st.obd.r.2006		v tis.	přírůstek/úbytek proti st.obd.r.2006	
		abs.	v %		abs.	v %
Celkem :	354,9	-93,7	-20,9	191,2	-47,6	-19,9
do 19 let	16,8	-5,7	-25,2	8,3	-2,5	-23,2
20-29	75,1	-32,8	-30,4	36,9	-15,0	-28,9
30-39	80,1	-22,3	-21,7	50,1	-12,9	-20,4
40-49	74,2	-20,0	-21,3	43,5	-11,1	-20,4
50 a více	108,7	-12,9	-10,6	52,4	-6,1	-10,3

Během měsíce října a listopadu pokračoval i nadále úbytek počtu uchazečů evidovaných na úřadech práce. Ke konci prosince došlo k navýšení počtu uchazečů, přesto ale ve srovnání s koncem září se jejich počet snížil o 10,1 tis. osob. Meziročně činil pokles dokonce 93,7 tis. osob, přičemž na celkovém úbytku počtu nezaměstnaných se podílely všechny věkové skupiny. Lepší uplatnění na trhu práce zaznamenaly i nadále mladší věkové skupiny. Osoby ve věku 20-29 let se na celkovém úbytku podílely 35,0 %, zatímco osoby 50leté a starší jen 13,8 %. Tím se podíl osob 50letých a starších na celkovém počtu nezaměstnaných meziročně zvýšil o 3,5 proc. bodu a k 31. prosinci 2007 činil 30,6 %. Průměrný věk uchazečů vzrostl z 39,2 roku koncem prosince 2006 na 40,4 roku k 31. 12. 2007.

Průměrný počet neumístěných **absolventů škol** (včetně mladistvých) ve 4. čtvrtletí 2007 činil 26,1 tis. a ve srovnání se stejným obdobím roku 2006 se snížil o 10,0 tis. (o 27,7 %). Současně se meziročně snížil i jejich podíl na celkovém počtu nezaměstnaných, a to o 0,7 procentního bodu na 7,5 %.

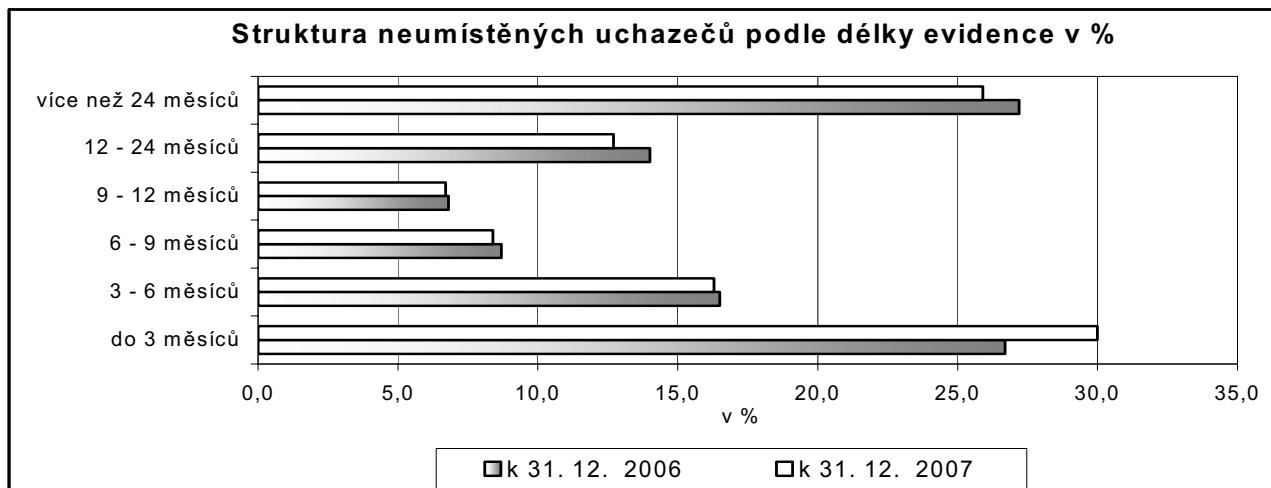
Průměrný počet uchazečů o zaměstnání se **zdravotním postižením** byl ve 4. čtvrtletí 64,8 tis. osob, a proti stejnému období roku 2006 se snížil o 5,9 tis. (o 8,4 %). Ve srovnání se stejným obdobím roku 2006 došlo k výraznému poklesu počtu osob se ZP na 1 volné místo, a to z 22,5 na 14,3 osob ke konci prosince 2007. Stalo se tak zejména díky meziročnímu zvýšení nabídky volných míst vhodných pro tyto občany, a to o 44,1 %.

Průměrný počet osob, které pobíraly ve 4. čtvrtletí 2007 **podporu v nezaměstnanosti**, činil 103,1 tis. a ve srovnání se stejným obdobím roku 2006 se snížil o 15,9 tis. (o 13,3 %) osob. Průměrná měsíční podpora v nezaměstnanosti ve 4. čtvrtletí 2007 činila celkem 4 945 Kč (ve 4. čtvrtletí 2006 to bylo 4 618 Kč), u mužů dosáhla částky 5 494 Kč a u žen 4 416 Kč. Nejčteněji vyplácená podpora v nezaměstnanosti se ve 4. čtvrtletí 2007 pohybovala v rozmezí 3,5-4,5 tis. Kč (19,9 %) a ve stejném období předchozího roku to bylo (21,3 %). Částku vyšší než 5 500 Kč měsíčně obdrželo 33,6 % z celkového počtu pobírajících podporu v nezaměstnanosti, ve stejném období 2006 to bylo 28,1 %. Ke konci prosince

¹⁶ dosažitelní neumístění uchazeči o zaměstnání (vč. občanů EU a EHP) jsou nezaměstnaní, kteří nemají žádnou objektivní překážku pro přijetí do zaměstnání a při nabídce vhodného pracovního místa mohou do něj bezprostředně nastoupit

2007 se počet osob pobírajících podporu na celkovém počtu neumístěných uchazečů podílel 31,8 %, v prosinci 2006 to bylo 29,0 %.

Počet **dlouhodobě nezaměstnaných**, tj. nad 12 měsíců, ke konci prosince 2007 dosáhl 136,9 tis. osob a byl o 48,0 tis. (o 26,0 %) menší než ve stejném období 2006. Jejich podíl na celkovém počtu nezaměstnaných se snížil a dosáhl tak koncem prosince 38,6 % (stejně období roku 2006 byl 41,2 %). Průměrná délka evidence uchazečů, kteří byli k 31.12.2007 zaregistrováni u úřadů práce, činila 659 dní, ženy byly v průměru zaregistrovány 680 dní, muži 634. Ve srovnání s prosincem roku 2006 se průměrná délka evidence zvýšila o 10 dní, z toho u žen o 6 a u mužů o 14 dní.



Míra volných pracovních míst¹⁷ (Job Vacancy Rate, JVR), která se počítá jako podíl volných míst na celkovém počtu obsazených a volných míst, ve 4 čtvrtletí 2007 činila 3,2 %, což představuje meziroční růst o 0,9 procentního bodu. Počet volných míst je přebírán ze statistiky MPSV, počet obsazených míst je v podmínkách ČR definován jako součet počtu zaměstnanců a členů produkčních družstev s jediným a vedlejším zaměstnáním z výběrového šetření pracovních sil. Časová řada ukazatele je uvedena v tabulce Vývoj základních ukazatelů ekonomiky ČR.

Za 4. čtvrtletí roku 2007 dosáhl průměrný počet **volných pracovních míst** nahlášených úřadům práce 141,3 tis. a ve srovnání se stejným obdobím 2006 se zvýšil o 42,8 tis. (o 43,4 %). Snižující se nabídka volné pracovní síly a rostoucí poptávka po ní, vyjádřená počtem volných míst, způsobily, že v republikovém průměru připadlo k 31.12.2007 na 1 volné pracovní místo 2,5 uchazečů, což je meziročně téměř poloviční počet (k 31. prosinci předchozího roku 4,8 uchazečů). V průběhu 4. čtvrtletí 2007 se počet volných pracovních míst zvýšil o 3,6 tisíc, takže na konci prosince činil 141,1 tis.

K 31. prosinci 2007 se, v porovnání se stejným obdobím roku 2006, situace na trhu práce mezi nabídkou a poptávkou po pracovní síle zlepšila ve všech **krajích**. Nejvyšší počet neumístěných uchazečů na 1 volné pracovní místo byl opět v kraji Ústeckém, a to 7,7 osob, současně ale byl v tomto kraji zaznamenán nejvyšší meziroční pokles počtu uchazečů na jedno volné pracovní místo, a to o 5 osob.

Okresy s největším počtem uchazečů na 1 volné pracovní místo ke konci prosince 2007 byly: Děčín (16,1), Jeseník (13,5) a Bruntál (13,2). Vyšší než republikový průměr (5,98 %) byl zaznamenán u míry registrované nezaměstnanosti, ve 34 okresech, nejvyšší opět v Mostě (15,46 %), Karviné (13,35 %) a Teplicích (11,72 %). Mezi okresy s nejnižší mírou nezaměstnanosti patří stále Praha-západ (1,64 %), Praha-východ (1,76 %) a Mladá Boleslav (2,17 %). Dlouhodobě nízká je míra registrované nezaměstnanosti v hl. m. Praze (2,16 %).

Podrobnější přehled míry nezaměstnanosti v jednotlivých krajích je uveden v tab. č. 8.3.1 v tabulkových přehledech.

¹⁷ Od 1. čtvrtletí 2005 byla pro výpočet míry volných míst použita v souladu s doporučením Eurostatu upřesněná metodika, která do celkového počtu volných míst nezahrnuje místa vznikající u firem či soukromníků, do té doby bez zaměstnanců.