

ANALÝZA

22. července 2020

Analýza sektorových účtů – 1. čtvrtletí 2020

Březnová opatření proti šíření koronaviru se stačila projevit také ve výsledcích jednotlivých sektorů. Výrazně zpomalil růst hrubé přidané hodnoty nefinančních podniků. Současný pokles zejména daňových příjmů vládního sektoru a nárůst jeho výdajů vedl k silnému deficitu. Restrikce znamenaly také omezení spotřeby domácností. Propadla se hodnota vývozu i dovozu zboží a služeb.

Nefinanční podniky

Neočekávané omezení provozu v části ekonomiky v druhé půli března se projevilo i na výsledcích nefinančních podniků (NP) za celé 1. čtvrtletí 2020.¹ Celková výše hrubé přidané hodnoty (HPH) vytvořené NP dosáhla 758,7 mld. korun a meziročně vzrostla o 14,2 mld. Navýšení HPH bylo výsledkem specifické situace podniků, z nichž velká část kvůli koronaviru musela nebo se samostatně rozhodla omezit svůj provoz – hodnota produkce se totiž propadla, ale ještě více se meziročně snížila mezipotřeba². Nominální přírůstek HPH v 1. čtvrtletí tak byl nejnižší od 3. čtvrtletí 2013. V kombinaci s relativně vysokým nárůstem cenové hladiny tak hrubá přidaná hodnota reálně meziročně klesla o 2,1 %³. Šlo o první reálný pokles od 2. kvartálu 2013.

Nominální růst objemu vyplacených náhrad zaměstnancům dále pokračoval. Meziroční přírůstek v 1. čtvrtletí oproti předchozím pěti letům výrazně zmírnil a činil 11,1 mld. korun (2,6 %). Náhrady tak dosahovaly 57,8 % HPH vytvořené nefinančními podniky, meziročně o 0,7 p. b. více. Již v průběhu loňského roku znatelně zpomalovala meziroční dynamika celkové zaměstnanosti v sektoru. V 1. čtvrtletí 2020 pak meziročně klesla celková zaměstnanost o 0,1 %. K tomu došlo poprvé od 4. kvartálu 2011.

Hrubý provozní přebytek (HPP) nefinančních podniků v 1. čtvrtletí dosáhl 328,6 mld. korun a meziročně vzrostl o 4,0 mld. Přímá vazba provozního přebytku na dynamiku náhrad zaměstnancům znamenala pokračující zaostávání jeho dynamiky za HPH. To vedlo k dalšímu poklesu míry zisku nefinančních podniků⁴. Ta v 1. čtvrtletí dosáhla 44,3 % (sezónně očištěno) a mezičtvrtletně se snížila o 0,2 p. b. Meziroční pokles míry zisku (sezónně neočištěné) činil 0,3 p. b. Míra zisku v předchozích několika letech měla poměrně jasný klesající trend (v roce 2015 překračovala 50 %). V posledních čtvrtletích však došlo k jeho zmírnění.

¹ Není-li uvedeno jinak, jsou všechny údaje použité v textu bez sezónního očištění.

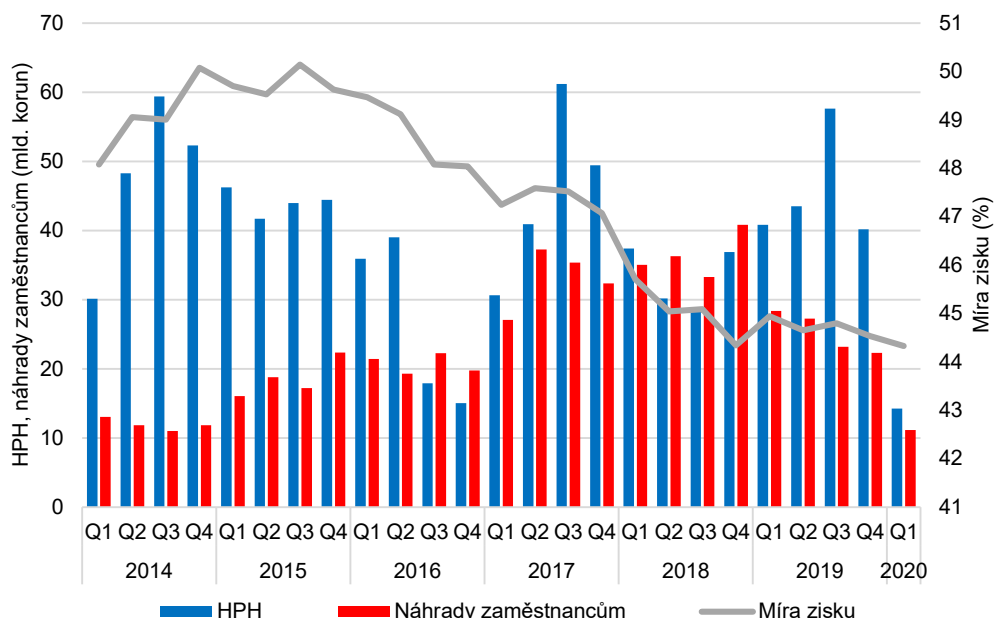
² Hodnota produkce se meziročně snížila o 58,3 mld. korun, poprvé od 3. čtvrtletí 2016 a nejvíce od konce roku 2012. Mezipotřeba se propadla o 72,5 mld.

³ Deflováno celkovým deflátorem HPH. V 1. čtvrtletí 2020 dosahoval meziroční deflátor HPH 4,1 %.

⁴ Míra zisku nefinančních podniků je definována jako podíl hrubého provozního přebytku k hrubé přidané hodnotě (B.2g / B.1g).

ANALÝZA

Graf 1: Meziroční nominální přírůstek HPH a náhrad zaměstnancům (v mld. korun), míra zisku (sezónně očištěno, v %)



Zdroj: ČSÚ, národní účty

Saldo důchodů z vlastnictví nefinančních podniků setrvalo v deficitu, který dosáhl v 1. čtvrtletí 102,1 mld. korun. Meziročně došlo k jeho zmírnění o 14,9 mld. Důvodem byl zejména výrazný meziroční pokles objemu prostředků na straně užití (o více než 20 mld.). Z toho objem rozdělovaných důchodů společností klesl meziročně o 34,9 mld. korun. Záporné saldo druhotných důchodů dosáhlo 34,7 mld. korun a meziročně se drobně zmínilo. Hrubý disponibilní důchod nefinančních podniků, který je identický s hrubými úsporami, v 1. čtvrtletí dosáhl 191,8 mld. korun a meziročně se navýšil o 19,1 mld. Míra úspor⁵ dosáhla 25,3 % a meziročně se zvýšila o 2,1 p. b.

Hrubé úspory v 1. čtvrtletí překonaly objem výdajů na tvorbu hrubého kapitálu, takže míra samofinancování⁶ překonala 100 %. Výdaje nefinančních podniků na tvorbu hrubého fixního kapitálu v 1. čtvrtletí dosáhly 185,0 mld. korun. Šlo o nejhorší výsledek za 1. čtvrtletí od roku 2017. Meziročně se investiční aktivita propadla o 13,7 mld. korun, poprvé od 4. čtvrtletí 2014 a nejvíce od konce roku 2009. Velmi hluboký byl také mezičtvrtletní propad. Nefinanční podniky tak velmi citlivě zareagovaly na nejistou situaci. Míra investic⁷ dosáhla 26,3 % (sezónně očištěno) a mezičtvrtletně se propadla o 3,9 p. b. Pod 27 % se přitom míra investic dostala v celé zaznamenané časové řadě (od roku 1999) teprve potřetí. Mezičtvrtletní propad prohloubilo i to,

⁵ Míra úspor nefinančních podniků je definována jako podíl hrubých úspor k hrubé přidané hodnotě (B.8g / B.1g).

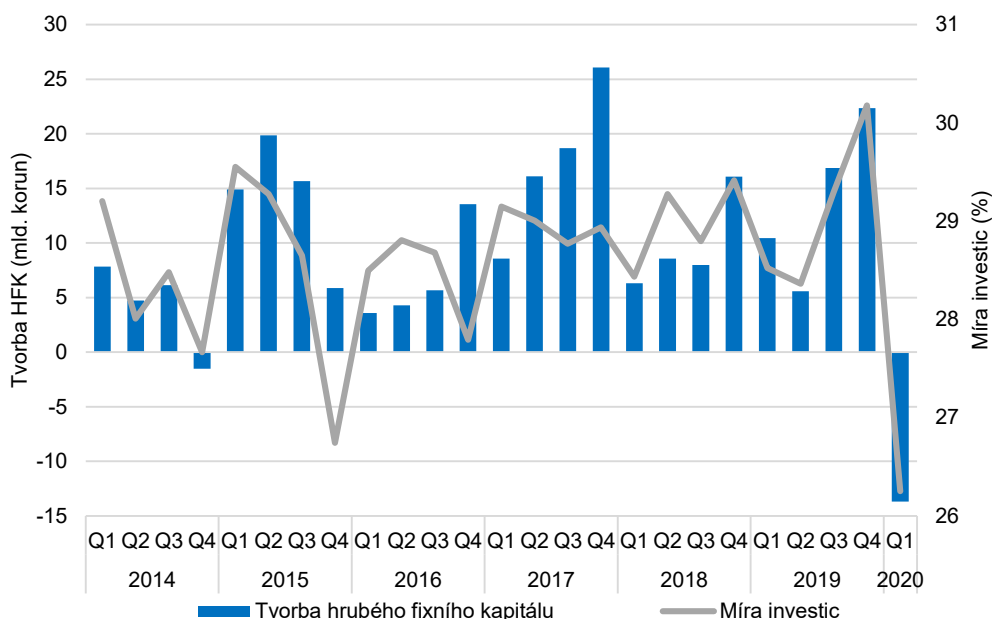
⁶ Míra samofinancování nefinančních podniků je definována jako podíl hrubých úspor k hrubé tvorbě fixního kapitálu (B.8g / P.51g).

⁷ Míra investic nefinančních podniků je definována jako podíl hrubé tvorby fixního kapitálu k hrubé přidané hodnotě (P.51g / B.1g).

ANALÝZA

že ve 4. čtvrtletí 2019 míra investic překročila 30 % a byla nejvyšší za předchozích šest let. Meziročně se míra investic (neočištěná) snížila o 2,3 p. b.

Graf 2: Meziroční nominální přírůstek tvorby hrubého fixního kapitálu (v mld. korun) a míra investic (sezónně očištěno, v %)



Zdroj: ČSÚ, národní účty

Vládní instituce

Hospodaření vládních institucí v 1. čtvrtletí skončilo v deficitu 65,4 mld. korun. Deficitní hospodaření bývá v 1. kvartálu obvyklé (výjimkou byly roky 2017 a 2018). Ve srovnání se stejným obdobím v předchozích letech šlo ale tentokrát o nejhlubší zaznamenaný deficit. Meziročně se záporné saldo prohloubilo o 62,5 mld. korun. Důvodem prohloubení deficitu byl značný meziroční nárůst výdajů sektoru (+54,2 mld. korun, 9,8 %) a současný pokles příjmů o 8,3 mld. (-1,5 %).

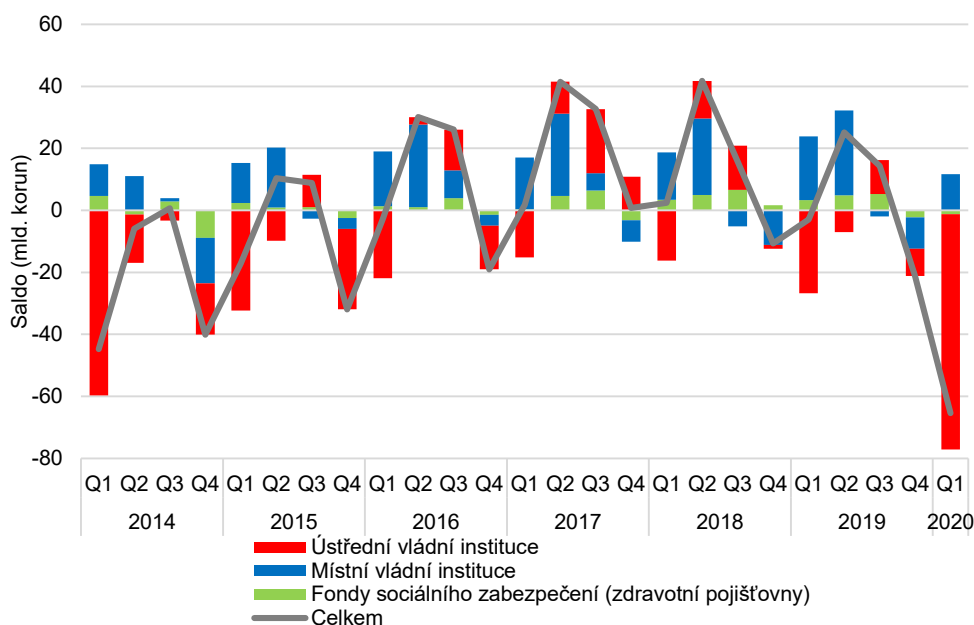
Příjmy sektoru vládních institucí dosáhly v 1. čtvrtletí 544,0 mld. korun. Propad nebo zpomalení se odehrály zejména u hlavních zdrojů příjmů, což lze přímo spojit s prudkým ekonomickým útlumem, ke kterému přispěla restriktivní opatření. Přijaté daně z výroby a dovozu meziročně klesly o 6,7 mld. korun, poprvé od 4. čtvrtletí 2014. Propadly se zejména daně z produktů, přijaté ostatní daně z výroby stagnovaly. Meziročně klesly rovněž přijaté běžné daně z důchodů a jmění a jiné, a to o 6,7 mld. korun. Šlo o první pokles od 2. čtvrtletí 2012. Přijaté sociální příspěvky, které v minulosti výrazně narůstaly díky silné mzdové dynamice, se v 1. čtvrtletí navýšily o 3,1 mld. korun, nejméně od konce roku 2013. Objem přijatých kapitálových transferů se zvýšil o 1,4 mld. korun.

Celkové výdaje vládních institucí dosáhly 609,4 mld. korun. Jejich dynamika v průběhu minulého roku zpomalovala, ale v 1. čtvrtletí došlo k opětovnému zrychlení. Nejvíce k meziročnímu nárůstu výdajů přispěly sociální dávky jiné než sociální transfery, které se zvýšily o 17,5 mld. korun,

ANALÝZA

zejména v souvislosti s navýšením starobních důchodů. Šlo o největší nárůst v celé časové řadě. Poměrně výrazný byl též nárůst výdajů na tvorbu hrubého kapitálu (+12,2 mld. korun). Přitom samotná investiční aktivita (tvorba hrubého fixního kapitálu) rostla o 4,3 mld. korun a zbytek připadl na změnu zásob a čisté pořízení nefinančních aktiv (+7,9 mld.). Dynamika náhrad zaměstnancům ztlačila, stále však přírůstek dosáhl 10,3 mld. korun. Navýšení mezispotřeby dosáhlo 7,1 mld. korun. V kontextu celé řady šlo o silný, ale nikoliv výjimečný přírůstek. Pokud ho ale srovnáváme s 1. kvartálem každého roku, jde o nejsilnější nárůst. Mezispotřeba zahrnuje i nákupy zdravotnických pomůcek. Významný nárůst měly vyplacené dotace, které se zvýšily o 3,4 mld. korun.

Graf 3: Saldo hospodaření vládních institucí (v mld. korun)



Zdroj: ČSÚ, národní účty

Výsledné záporné saldo hospodaření vládních institucí bylo způsobeno téměř výhradně masivním prohloubením deficitu ústředních vládních institucí. Jejich záporné saldo v 1. čtvrtletí dosáhlo 75,6 mld. korun a meziročně se prohloubilo o 49,1 mld. První čtvrtletí roku je tradičně deficitní, letošní výsledek byl ale nejhorší zaznamenaný a celkově jej překonalo jen 4. čtvrtletí 2012. Výrazně meziročně narostly výdaje (+45,6 mld. korun, 10,9 %), na druhé straně ale nepříznivý ekonomický vývoj vedl k propadu příjmů o 3,5 mld. (v posledních třech letech se nárůsty udržovaly v řádu nízkých desítek miliard). K nárůstu výdajů přispělo zejména zvýšení objemu vyplacených sociálních dávek (+17,3 mld. korun), tvorba hrubého kapitálu (+9,2 mld.), ostatní běžné transfery (+7,8 mld.) a také mezispotřeba (+6,5 mld.).

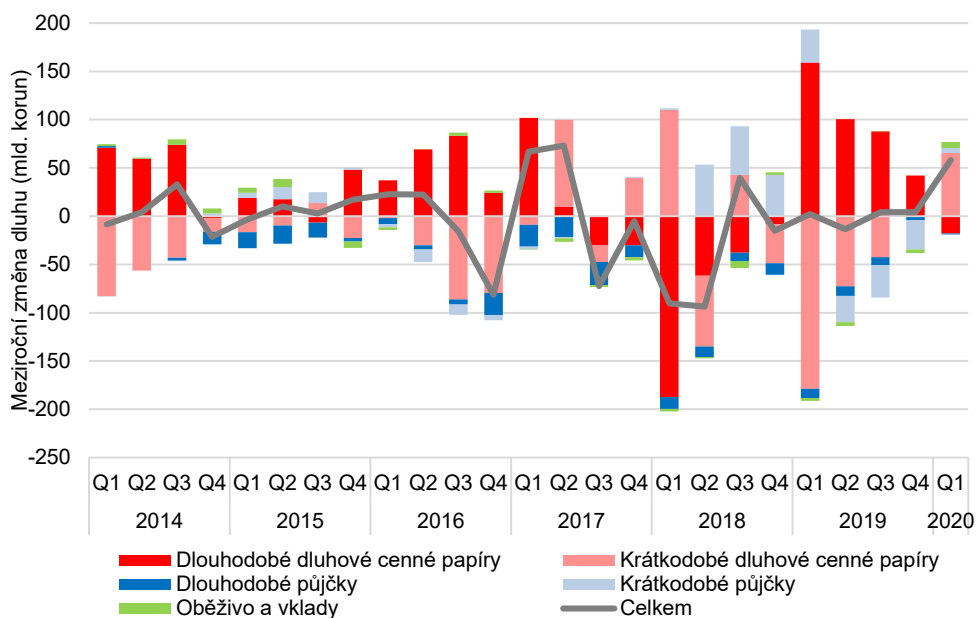
Místní vládní instituce dosáhly přebytku 11,7 mld. korun. Jejich hospodaření se tak meziročně zhoršilo o 8,8 mld. Výrazně narostly jejich výdaje (náhrady zaměstnancům o 6,7 mld., neobvykle vysoký byl nárůst dotací o 2,8 mld.). Příjmy subsektoru kvůli propadu přijatých daní rostly méně než v předchozích třech letech. Na kompenzaci nestačil ani mimořádně vysoký nárůst přijatých

ANALÝZA

ostatních běžných transferů. Fondy sociálního zabezpečení (zdravotní pojišťovny) v 1. čtvrtletí skončily v deficitu 1,2 mld. korun. Vzhledem k nižšímu výběru sociálních příspěvků totiž výrazně zpomalil růst jejich příjmů.

Dluh sektoru vládních institucí v 1. čtvrtletí dosáhl 1 893,8 mld. korun⁸ a meziročně se zvýšil o 58,2 mld. Nárůst dluhu probíhal zejména prostřednictvím dluhových cenných papírů (+47,7 mld. korun), a to výhradně těch krátkodobých (+65,6 mld.). Méně v dluhovém portfoliu přibýlo oběživa a vkladů (+6,3 mld.), přesto byl nárůst ve srovnání s posledními čtyřmi lety mimořádný. Narostl také objem půjček (+4,2 mld. korun), z toho krátkodobých přibýlo za 5,1 mld.

Graf 4: Dluh sektoru vládních institucí a jeho struktura (meziroční změna v mld. korun)



Zdroj: ČSÚ, národní účty

⁸ Dluh v sektorových účtech se liší (číselně i metodicky) od Maastrichtského dluhu pro potřeby EDP statistiky.

ANALÝZA

Domácnosti

V 1. čtvrtletí 2020 dosáhl hrubý disponibilní důchod (HDD) domácností 753,8 mld. korun a meziročně se zvýšil o 46,6 mld. Oproti jiným sektorům tak celkové dopady opatření proti šíření koronaviru na příjmy domácností v 1. čtvrtletí ještě nebyly tak patrné. Nominální dynamika navázala na 2. pololetí loňského roku a mírně zrychlila. Reálný meziroční přírůstek HDD⁹ v 1. čtvrtletí činil 2,7 %. Stále poměrně vysoký nominální růst příjmů tak naráží na zrychlující se navyšování cenové hladiny, což více ovlivňuje reálnou kupní sílu.

Nejvíce k nárůstu HDD přispívaly náhrady zaměstnancům¹⁰, jejichž objem se meziročně zvýšil o 25,1 mld. korun (z toho samotné mzdy a platy narostly o 21,0 mld., sociální příspěvky zaměstnavatelů o 4,1 mld.). Zpomalení nominální dynamiky je citelné, ale je v souladu s postupným ochlazováním přepjatého trhu práce, které probíhalo již v minulém roce. Výrazně se propadl reálný růst. Náhrady reálně stagnovaly (0,2 %), objem mezd a platů se zvýšil o 0,6 % (přitom loni klesl přírůstek těsně pod 3 % až v závěru roku). K růstu HDD domácností přispěl také hrubý provozní přebytek (HPP)¹¹, který se zvýšil o 6,7 mld. korun. Hrubý smíšený důchod¹² rostl jen nepatrně (+0,6 mld.). Zatímco HPP ještě odrážel růst cen nemovitostí a růst cen nájemného z bytů, které ovlivňují imputované nájemné, vývoj hrubého smíšeného důchodu ukazuje na možné problémy drobných podnikatelů.

Saldo důchodů z vlastnictví v 1. čtvrtletí dosáhlo 27,0 mld. korun a meziročně se snížilo o 5,7 mld. Deficit salda druhotného rozdělení dosáhl 111,4 mld., meziročně ale došlo k jeho zmírnění o 19,9 mld. korun. To je první redukce deficitu od 4. kvartálu 2012 a největší od 3. kvartálu 2009. Tehdy se ale na saldu podepsala krize vyžadující velké výdaje na podporu v nezaměstnanosti a další sociální dávky. V 1. čtvrtletí 2020 se objem sociálních dávek přijatých domácnostmi zvýšil o 17,0 mld., zejména kvůli navýšení starobních důchodů. Podobný vývoj bylo možné sledovat již v minulém roce, letos se přírůstek dále zvyšoval. Naopak objem sociálních příspěvků odvedených domácnostmi se meziročně změnil jen minimálně (+1,3 mld.) a odvedené daně z důchodů a jmění klesly o 4,1 mld.

Výdaje na konečnou spotřebu domácností se ve sledovaném období meziročně zvýšily o 25,2 mld. korun na 653,1 mld. V předchozích třech letech se přitom růst výdajů udržoval výrazně nad 30 mld. Zde se nejspíš projevila redukce spotřeby v souvislosti s březnovými omezeními. Reálně se spotřeba domácností meziročně zvýšila jen o 0,2 %. Domácnosti také spotřebovaly statky a služby v podobě naturálních sociálních transferů v hodnotě 167,7 mld. korun. To je meziročně o 13,6 mld. více. Naturální sociální transfery tak (mimo jiné v souvislosti s navyšováním platů) dvouciferně rostou již dva a půl roku. I kvůli omezení spotřeby dosáhly hrubé úspory domácností v 1. čtvrtletí 108,5 mld. korun a meziročně se zvýšily o 19,5 mld. Jde

⁹ Pro očištění o vliv cen byl použit deflátor výdajů na konečnou spotřebu domácností. V 1. čtvrtletí 2020 činil cenový nárůst 3,8 %.

¹⁰ Součástí náhrad zaměstnancům jsou i sociální příspěvky zaměstnavatelů. Pokud bychom uvažovali pouze nárůst mezd a platů a sociální příspěvky zaměstnavatelů připočetli k saldu druhotného rozdělení, byl by příspěvek mezd a platů (21,0 mld.) až na druhém místě (saldo druhotných důchodů v tomto pojetí by se zlepšilo o 24,0 mld.).

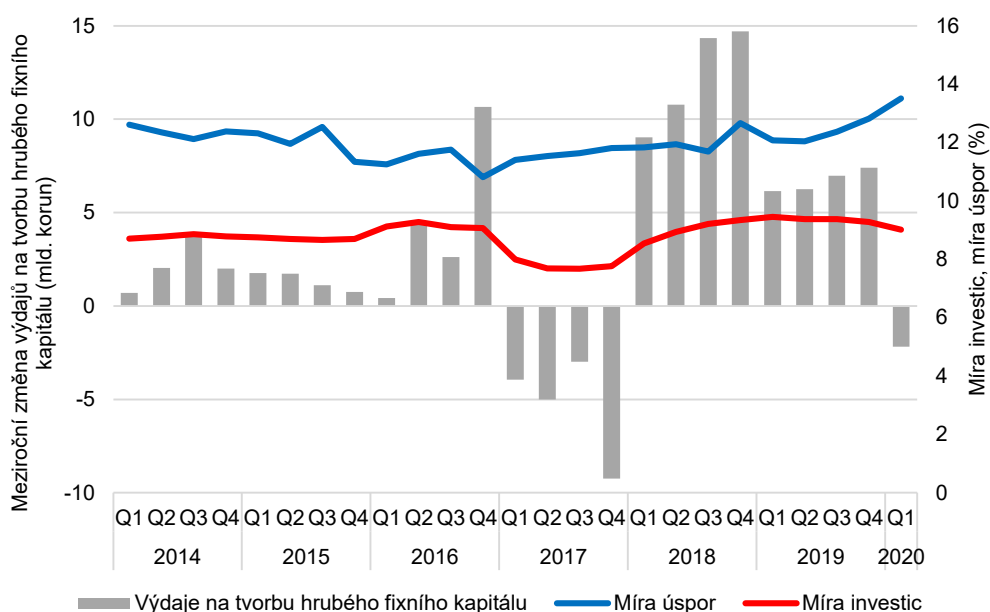
¹¹ Zachycuje hodnotu produkce domácností pro vlastní spotřebu a rovněž imputované nájemné a poskytování služeb bydlení.

¹² Zachycuje příjmy z podnikání drobných podnikatelů zařazených do sektoru domácností.

ANALÝZA

o největší přírůstek od roku 2009. Toto vedlo i ke skokovému nárůstu míry úspor¹³ na 13,5 % (sezónně očištěno). Mezičtvrtletně se očištěná míra úspor zvýšila o 0,7 p. b. Meziroční přírůstek (neočištěný) dosáhl 1,8 p. b. Mírně meziročně klesly výdaje domácností na tvorbu hrubého fixního kapitálu (-2,2 mld. korun) a dosáhly 56,2 mld. Míra investic¹⁴ (sezónně očištěná) mezičtvrtletně mírně poklesla o 0,3 p. b. na 9,0 %. Meziroční posun (neočištěný) dolů dosáhl 0,7 p. b.

Graf 5: Meziroční změna výdajů na tvorbu hrubého fixního kapitálu (mld. korun) a míra úspor a míra investic sektoru domácností (v %, sezónně očištěno)



Zdroj: ČSÚ, národní účty

¹³ Míra úspor domácností je definována jako podíl hrubých úspor a hrubého disponibilního důchodu se zahrnutím úpravy o čistý podíl domácností na rezervách penzijních fondů (B.8g / (B.6g + D.8)). Hrubé úspory představují část hrubého disponibilního důchodu, který nebyl spotřebován ve formě výdajů na konečnou spotřebu.

¹⁴ Míra investic domácností je definována jako podíl hrubé tvorby fixního kapitálu k hrubému disponibilnímu důchodu se zahrnutím úpravy o čistý podíl domácností na rezervách penzijních fondů (P.51g / (B.6g + D.8)).

ANALÝZA

Finanční vztahy s nerezidenty

Přebytek zahraničního obchodu se zbožím a službami v 1. čtvrtletí dosáhl 105,7 mld. korun. Meziročně došlo k mírnému zhoršení o 2,5 mld. korun. Ve srovnání s 1. kvartálem předchozích let je letošní výsledek nejhorší od roku 2015. K meziročnímu propadu přebytku ale došlo již ve 4. čtvrtletí roku 2019, protože některá exportní odvětví již pociťovala snížení zahraniční poptávky. V souvislosti se současnou krizí se hodnota vývozu propadla o 28,7 mld. korun a dovozu o 26,2 mld.

Získané důchody z vlastnictví, které jsou hlavním příjmem nerezidentů¹⁵ ve vztahu k domácí ekonomice, dosáhly v 1. čtvrtletí 111,9 mld. korun a meziročně se zvýšily o 29,0 mld. Rozdělované důchody společností ale klesly o 20,6 mld. a mohutný přírůstek se týkal zejména reinvestovaných zisků (+48,7 mld.). Meziroční přírůstek získaných úroků značně oslabil na 1,0 mld. Domácí investoři si připsali ve formě důchodů z vlastnictví v zahraničí 45,5 mld. korun, meziročně o 2,2 mld. více. Výsledný čistý odliv důchodů z vlastnictví tak v 1. čtvrtletí činil 66,5 mld. korun a meziročně se zvýšil o 26,8 mld. korun.

Do domácí ekonomiky ze zahraničí přiteklo 19,3 mld. korun ve formě náhrad zaměstnancům (meziročně o 3,8 mld. korun více). Rostl rovněž objem náhrad do zahraničí ze strany domácích zaměstnavatelů (o 2,3 mld. korun na 14,6 mld.). Na 2,1 mld. mírně poklesl objem daní z výroby a dovozu vyplacených do zahraničí. Dotace, které domácí ekonomika obdržela (zejména zemědělské dotace z EU), se meziročně mírně navýšily na 13,7 mld. korun. Celkové saldo prvotních důchodů skončilo v deficitu 50,2 mld. korun. Deficit se meziročně prohloubil o 25,0 mld. korun. Ve srovnání s výsledky posledních let ale patřil k těm nejmírnějším.

Saldo druhotného rozdělení bylo také záporné (-20,0 mld. korun), meziročně se zmírnilo o 0,9 mld. Výsledné saldo běžných transakcí rezidentů s nerezidenty bylo díky relativně vysokému přebytku zahraničního obchodu kladné a činilo 35,5 mld. korun. Meziročně došlo k poklesu přebytku o 26,6 mld. Příliv kapitálových transferů ze zahraničí v 1. čtvrtletí dosáhl 13,8 mld. korun a meziročně se zvýšil o 2,0 mld. Čisté půjčky tak byly kladné a dosáhly 55,6 mld. korun.

Autor/Kontakt/Zpracovala

Karolína Zábojníková

Odbor Kancelář předsedy

Tel.: 542528112

E-mail: karolina.zabojnikova@czso.cz

¹⁵ Nerezidenti představují různorodé seskupení jednotek, jejichž společným znakem je, že nesídlí na ekonomickém území státu, ale mají s daným národním hospodářstvím ekonomické vztahy. Jsou to například části mateřských společností (například pobočky výrobních podniků, bank a pojišťovacích společností), zastupitelské úřady cizích států nebo mezinárodní organizace, které byly založeny a fungují na základě mezinárodních dohod nebo jsou oddělené.