

2. Sociální vývoj

Údaje o ekonomické aktivitě obyvatelstva a míře zaměstnanosti a nezaměstnanosti jsou získávány z Výběrového šetření pracovních sil (VŠPS), které probíhá od roku 1993. Řídí se definicemi a doporučeními Mezinárodní organizace práce (ILO), respektuje obsahovou náplň celoevropského šetření Labour Force Survey a jeho data jsou mezinárodně srovnatelná.

Počet ekonomicky aktivních obyvatel meziročně poklesl.

Populaci osob ve věku 15 a více let tvoří osoby ekonomicky aktivní a ekonomicky neaktivní. Ti, kteří se účastní trhu práce, vytvářejí pracovní sílu. Pracovní silou se rozumí zaměstnaní v národním hospodářství a nezaměstnaní. Skupinu osob ekonomicky neaktivních tvoří v základním dělení důchodci, žáci a studenti a osoby pečující o rodinu.

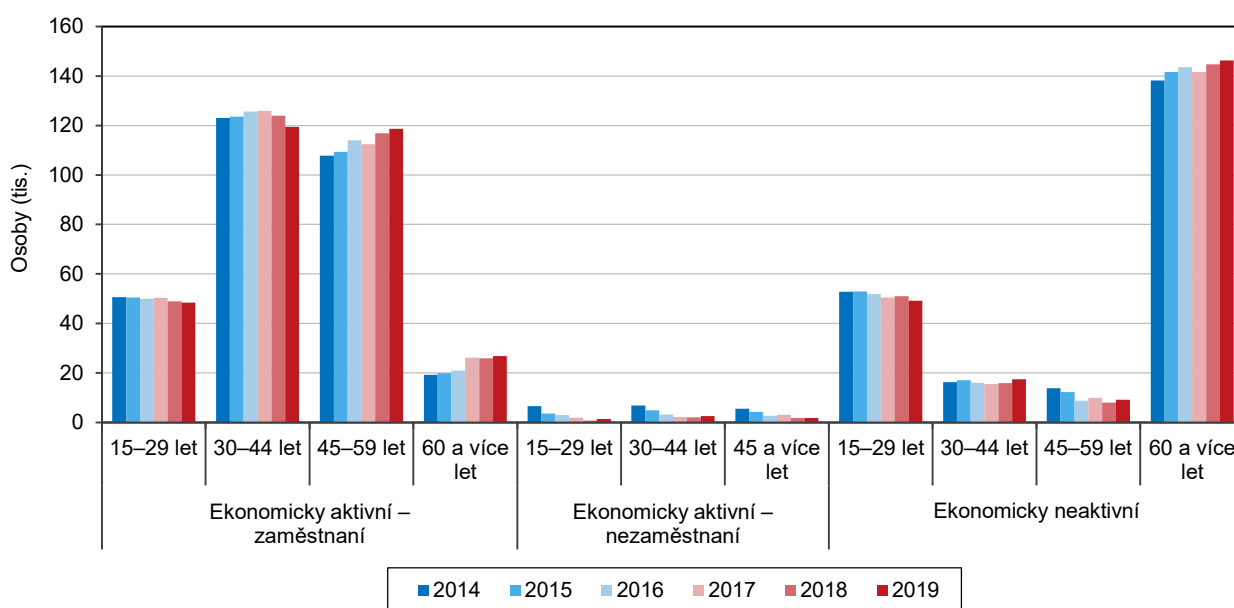
V roce 2019 žilo podle výsledků VŠPS v Jihočeském kraji 541,1 tisíc osob starších 15 let. Z této kategorie obyvatel bylo v roce 2019 ekonomicky aktivních 59,0 % (319,1 tisíc osob). Ve srovnání s rokem 2018 v kraji poklesl počet ekonomicky aktivních o 1,3 tisíce osob a meziročně se snížil i počet zaměstnaných v národním hospodářství (-2,4 tis. osob). Naopak vzrostl počet nezaměstnaných ze 4,5 tis. osob na 5,7 tis. osob (+25 %) a zvýšil se i počet ekonomicky neaktivních o 2,5 tis. na 222,0 tis. osob.

Vzrostl počet ekonomicky aktivních ve věku 60 a více let.

Počet obyvatel starších 15 let klesal v Jihočeském kraji od roku 2009 do roku 2017 v průměru o 0,8 % ročně. V roce 2018 došlo meziročně k nárůstu o 0,1 % a v roce 2019 o 0,2 %. Při pohledu na dlouhodobější vývoj lze vyzorovat, že demografické změny ve věkové struktuře ve prospěch vyšších věkových kategorií se promítají do rostoucího počtu ekonomicky neaktivních, především důchodců. Zatímco v roce 2014 tvořili mladí ve věku 15–29 let 15,8 % pracovní síly a 23,9 % ekonomicky neaktivních, v roce 2019 jsou tyto podíly o 0,6 procentního bodu (p. b.) a 1,8 p. b. nižší. V případě osob nad 60 let vzrostla pracovní síla o 2,4 p. b. a ekonomicky neaktivní o 3,4 p. b. Výrazný nárůst počtu ekonomicky aktivních osob ve věku nad 60 let může být způsobeno stárnutím populace a zvyšováním věku pro odchod do důchodu.

Graf 2.1 Obyvatelstvo Jihočeského kraje podle ekonomické aktivity a věku

Zdroj: ČSÚ (VŠPS)



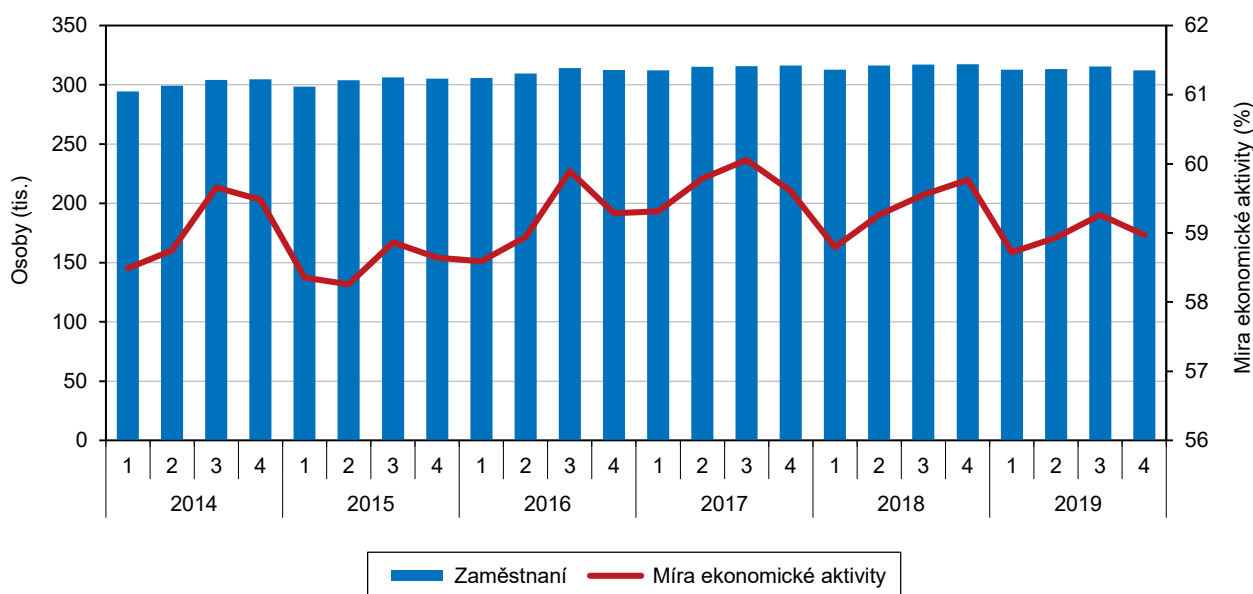
Míra ekonomické aktivity se snížila.

Na základě snížení pracovní síly (o 0,4 %) poklesla v roce 2019 i míra ekonomické aktivity (MEA)² o 0,4 p. b. Její hodnota v kraji dosáhla 59,0 % a byla mírně pod celorepublikovým průměrem (60,4 %). Od roku 2003 zaznamenala míra ekonomické aktivity nejvyšší podíl v Jihočeském kraji v roce 2017 (59,7 %). V rámci celorepublikového srovnání nejvyšší hodnotu MEA uvedla Praha (65,4 %), nejnižší hodnota byla zaznamenána v kraji Ústeckém (57,3 %). Jihočeský kraj se umístil na 10. příčce.

Míra ekonomické aktivity u mužů i žen v kraji vykazovala rozdílné hodnoty. Zatímco u mužů činila MEA 67,6 %, u žen dosáhla hodnoty 50,7 %. U obou pohlaví však došlo v roce 2018 a 2019 k meziročnímu poklesu.

Graf 2.2 Zaměstnaní a míra ekonomické aktivity v Jihočeském kraji podle čtvrtletí

Zdroj: ČSÚ (VŠPS)



Meziročně došlo k poklesu počtu zaměstnaných.

Největší část obyvatel ve věku 15 a více let tvoří zaměstnaní. Počet zaměstnaných s místem pracoviště v Jihočeském kraji se mezi lety 2014 a 2018 zvýšil o 12,8 tis. osob. V roce 2019 dosáhl hodnoty 313,4 tis. osob, přičemž meziročně došlo k poklesu o 2,4 tis. osob. Pokles se týkal všech odvětvových sektorů.

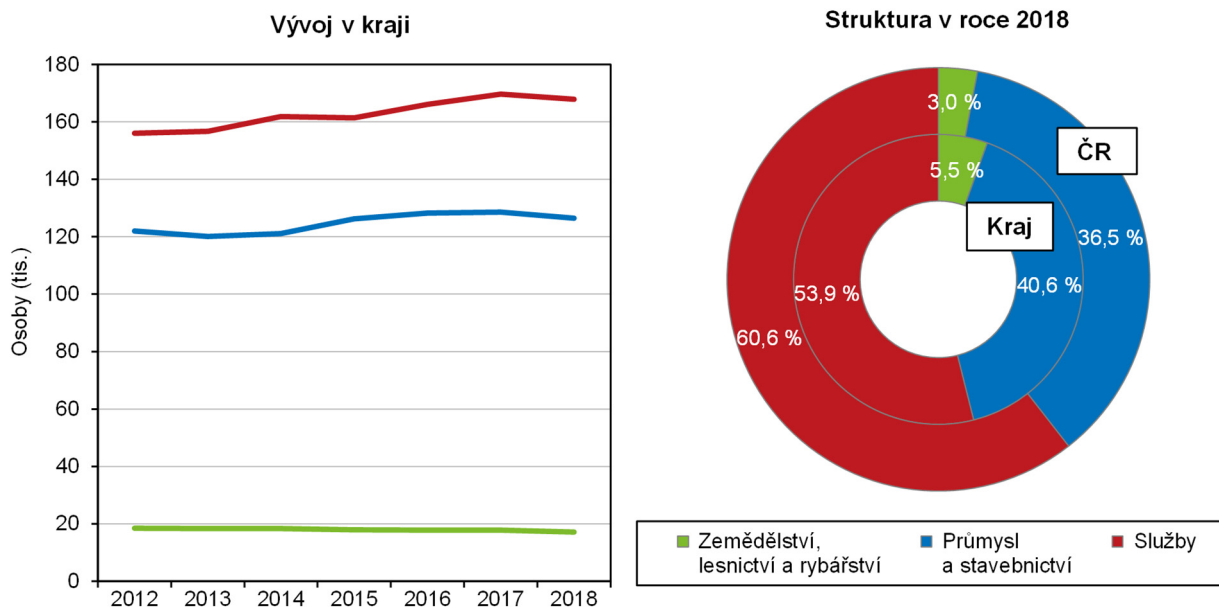
Více než polovina zaměstnaných pracovala v kraji v terciárním sektoru.

Necelých 54 % zaměstnaných dlouhodobě působilo v roce 2018 v terciárním sektoru. V porovnání s republikovou hodnotou byl podíl zaměstnaných ve službách o necelých 7 procentních bodů pod republikovým průměrem. V sekundárním sektoru, tj. v průmyslu a ve stavebnictví, tvořil podíl zaměstnaných v Jihočeském kraji téměř 41 %. Zbylých zhruba 6 % zaměstnaných pracovalo v primárním sektoru, tj. v zemědělství. Podíl zaměstnaných v zemědělství převyšoval republikový průměr o 2,5 p. b. a v sektoru sekundárním o více než 4 p. b.

² Míra ekonomické aktivity vyjadřuje podíl osob zaměstnaných a takových nezaměstnaných, kteří aktivně hledají práci a jsou schopni k nástupu do práce okamžitě nebo nejpozději do 14 dnů, na celkovém počtu obyvatel. Tento ukazatel se počítá pouze za osoby patnáctileté a starší.

Graf 2.3 Zaměstnaní pracující v Jihočeském kraji podle odvětvových sektorů

Zdroj: ČSÚ (VŠPS)



Podíl osob pracujících na vlastní účet byl od roku 2012 nejmenší.

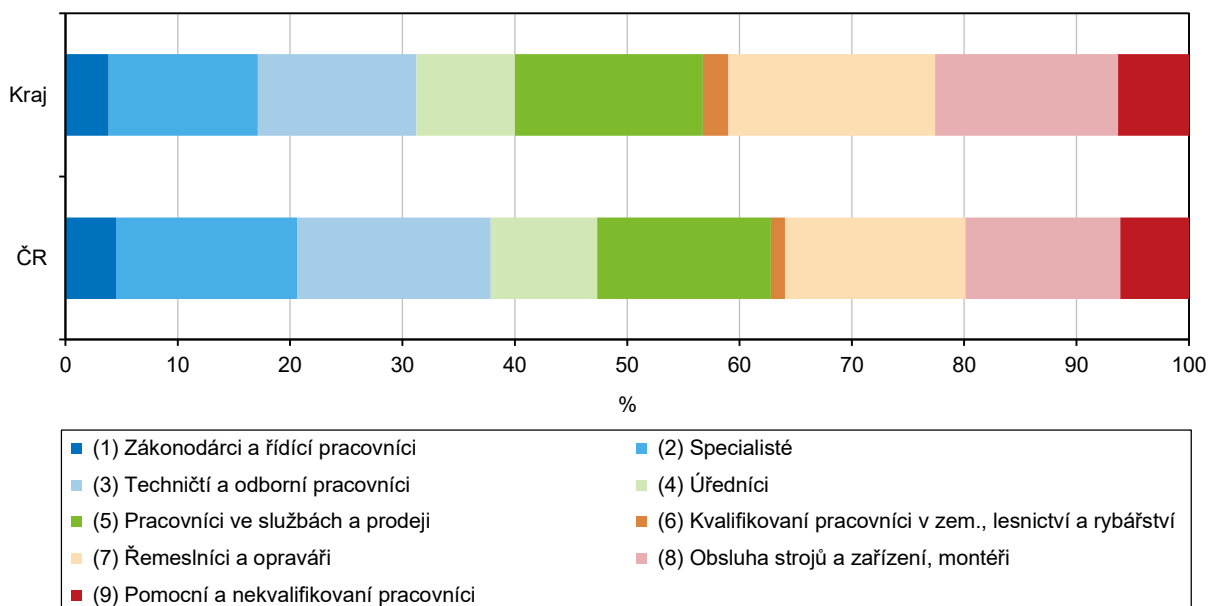
Z hlediska postavení v zaměstnání převažovali z dlouhodobějšího pohledu zaměstnanci. Ti se na celkovém počtu zaměstnaných v roce 2019 podíleli téměř 84 %. Jejich podíl v čase kolísal a v roce 2019 dosáhl nejvyšší hodnoty. Podíl zaměstnavatelů se od roku 2015 pohyboval kolem 3 % (v roce 2019 – 3,1 %). Podíl pracujících na vlastní účet zaznamenával od roku 2012 kolísavý trend. Zatímco v roce 2013 činil 14,1 %, v roce 2019 byl jejich podíl nejmenší (12,4 %).

Nejčetnější skupinou podle CZ-ISCO byli v roce 2019 řemeslníci a opraváři.

Z pohledu klasifikace zaměstnání CZ-ISCO tvořili v kraji největší skupinu zaměstnaných od roku 2012 řemeslníci a opraváři. Výjimkou byl rok 2018, ve které byli nejčetnější skupinou lidé obsluhující stroje a zařízení a montéři. Druhé místo podle četnosti zaujali v kraji v roce 2019 pracovníci ve službách a prodeji.

Graf 2.4 Zaměstnaní podle hlavních tříd klasifikace zaměstnání CZ-ISCO v Jihočeském kraji a ČR v roce 2019

Zdroj: ČSÚ (VŠPS)



Počet nezaměstnaných se od roku 2014 snížil o 70 %.

Do skupiny ekonomicky aktivních patří i nezaměstnaní. Nejpříznivější situaci na trhu práce zaznamenal Jihočeský kraj v roce 2018, ve kterém bylo evidováno 4,5 tisíc nezaměstnaných. Přestože meziročně došlo k navýšení na 5,7 tisíc osob (+25 %), stále se jednalo o druhý nejnižší počet v rámci kraje. Od roku 2014 ubylo téměř 70 % nezaměstnaných.

Meziročně se obecná míra nezaměstnanosti mírně zvýšila.

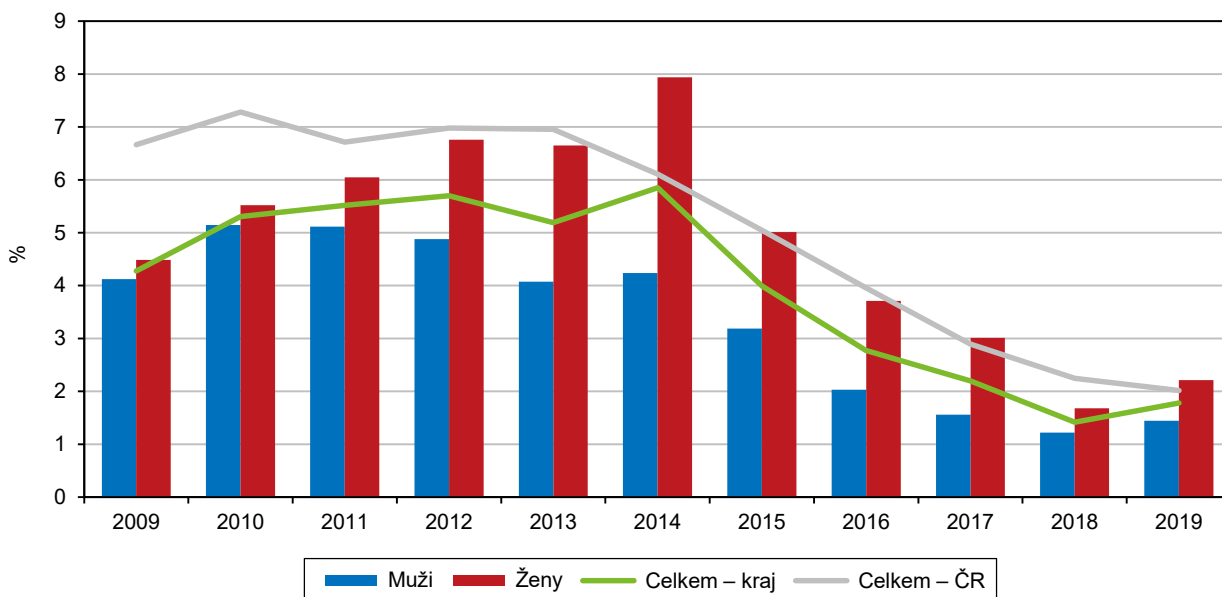
V roce 2012 činila obecná míra nezaměstnanosti v Jihočeském kraji 5,7 %. Od roku 2014 započal pokles a v roce 2018 dosáhla s hodnotou 1,4 % historického minima. Meziročně se zvýšila o 0,4 procentního bodu, přesto byla její hodnota v rámci dlouhodobějšího pohledu v roce 2019 druhá nejnižší. V mezikrajském porovnání se Jihočeský kraj umístil na 7. pozici. Nejnižší roční průměrnou obecnou míru nezaměstnanosti uvedl kraj Plzeňský (1,3 %), naopak nejvyšší byla v kraji Karlovarském (4,2 %).

Ženy mají obecnou míru nezaměstnanosti vyšší než muži.

V posledních letech byla nejnižší hodnota obecné míry nezaměstnanosti mužů a žen v kraji zaznamenána právě v roce 2018. Ženy se s hodnotou 1,7 % umístily mezi kraji na první příčce a muži na třetí (1,2 %). V roce 2019 se nezaměstnanost jihočeských mužů i žen zvýšila (u mužů o 0,2 procentního bodu; u žen o 0,5 p. b.). V mezikrajském srovnání muži obsadili 7. místo, ženám patřila 8. pozice. Obecná míra nezaměstnanosti žen v roce 2019 překročila průměr ČR celkem, který činil 2,0 %.

Graf 2.5 Roční průměrná obecná míra nezaměstnanosti v Jihočeském kraji

Zdroj: ČSÚ (VŠPS)



Nezaměstnanost (podle MPSV)

Situaci na trhu práce ovlivňuje roční období.

Z dlouhodobějšího pohledu lze ve vývoji počtu nezaměstnaných meziměsíčně sledovat sezónní charakter. Nejvíce uchazečů o zaměstnání bylo na jihočeských úřadech evidováno převážně v zimních měsících, naopak během letních měsíců se jejich počet snižoval, a to hlavně díky sezónním pracím, které jsou do jisté míry závislé na počasí. Charakter sezónních prací se promítal i do genderové struktury mezi nezaměstnanými. Od roku 2010 bylo v zimních měsících více nezaměstnaných mužů než žen; v létě docházelo k opačné situaci.

Roční průměrný podíl nezaměstnaných osob byl v roce 2019 v kraji nejnižší.

Vzhledem ke kolísání podílu nezaměstnaných osob během roku se používá také ukazatel roční průměrný podíl nezaměstnaných osob. Průměrný podíl dosáhl v roce 2019 v Jihočeském kraji hodnoty 2,1 % a byl nejnižší v posledních letech. Meziročně

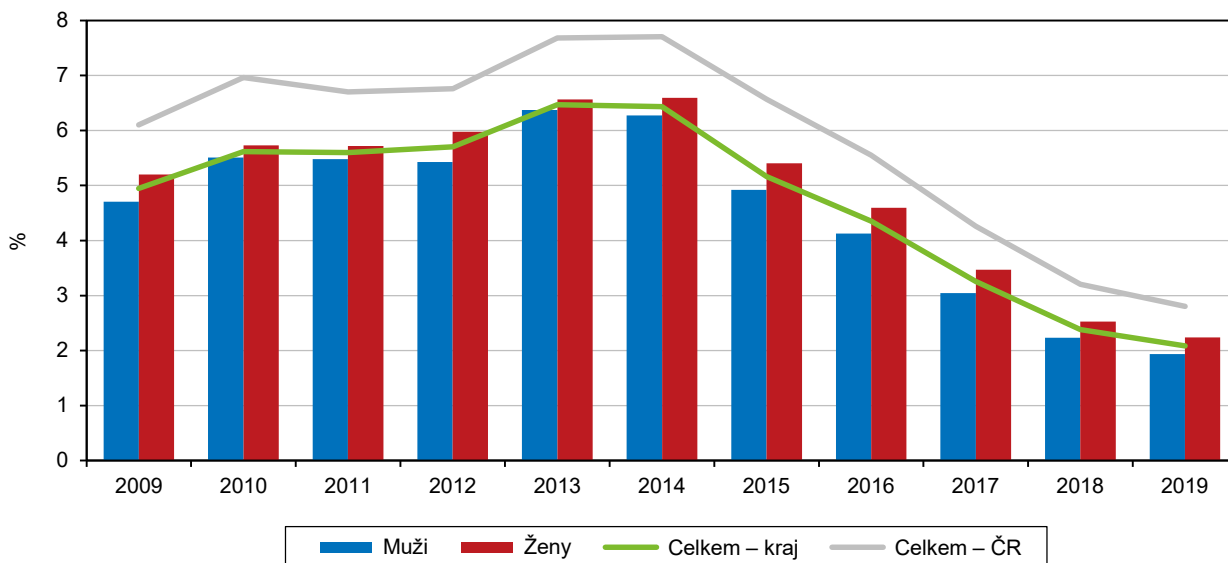
došlo k poklesu o 0,3 procentního bodu a oproti roku 2009 se snížil o 2,9 p. b. V porovnání s ostatními kraji obsadil Jihočeský kraj čtvrtou nejnižší pozici. Na prvním místě se umístilo hlavní město Praha (1,9 %), naopak nejvyšší roční průměrný podíl nezaměstnaných byl evidován v kraji Moravskoslezském (4,4 %).

Nejméně nezaměstnaných u obou pohlaví uvedl okres Jindřichův Hradec.

Roční průměrný podíl nezaměstnaných dosáhl v kraji u mužů hodnoty 1,9 % a u žen 2,2 %. Nejvyšší podíl nezaměstnaných mužů (2,9 %) a žen (3,4 %) byl zaznamenán v okrese Český Krumlov, naopak nejnižší podíly u obou pohlaví uvedl okres Jindřichův Hradec (muži 1,4 %, ženy 1,7 %).

Graf 2.6 Podíl nezaměstnaných osob*) v Jihočeském kraji (roční průměr)

Pramen: MPSV



*) podíl dosažitelných uchazečů o zaměstnání ve věku 15–64 let na obyvatelstvu stejného věku

V kraji se počet uchazečů snížil proti roku 2018 o necelých 5 %.

Počet uchazečů o zaměstnání mezi roky 2010 a 2012 kolísal. Následně došlo v roce 2013 k výraznému navýšení. V dalších letech byl v souvislosti se zlepšením situace na trhu práce a růstem ekonomiky evidován výrazný pokles počtu nezaměstnaných. K 31. 12. 2019 bylo v Jihočeském kraji registrováno 10 537 uchazečů o zaměstnání, z toho bylo 5 224 žen (49,6 %). V porovnání se stejným obdobím minulého roku se počet nezaměstnaných osob snížil o 4,7 %. Pokles nezaměstnaných osob v kraji lze sledovat po roce 2013, ve kterém bylo dosaženo nejvyššího počtu nezaměstnaných. Proti tomuto maximu byl stav na konci roku 2019 nižší o 21 tisíc osob.

Nejvíce nezaměstnaných meziročně ubylo v okrese České Budějovice.

Trend snižování počtu uchazečů byl v posledních letech zaznamenán i ve většině okresů kraje. Meziročně největší relativní snížení zaznamenal okres České Budějovice, ve kterém se počty uchazečů o zaměstnání snížily o 10,1 %, ubylo zde také nejvíce uchazečů v absolutních číslech (-277). Meziroční zvýšení počtu uchazečů bylo zaznamenáno jen v okresech Písek (+58) a Prachatice (+47), v ostatních okresech uchazečů o zaměstnání ubylo.

V porovnání s rokem 2013 ubylo nejvíce nezaměstnaných v relativním vyjádření v okrese Jindřichův Hradec (-74,3 %), v absolutních číslech došlo k největšímu úbytku nezaměstnaných v okrese České Budějovice (-5 327).

Nárok na čerpání podpory v nezaměstnanosti mělo 4 899 uchazečů.

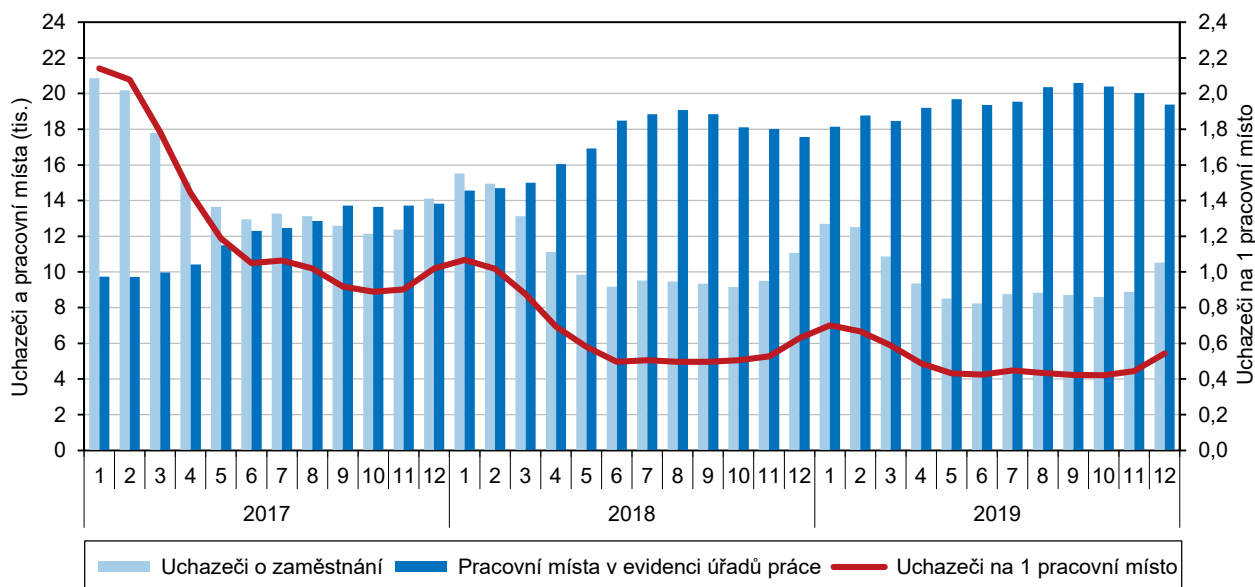
Dosažitelní uchazeči, tedy ti, kteří jsou schopni do pracovního poměru bezprostředně nastoupit při nabídce vhodného pracovního místa, tvořili z celkového počtu nezaměstnaných 89,9 %. Mezi uchazeči o práci bylo 4,6 % absolventů, 16,4 % se zdravotním postižením. Nárok na čerpání podpory v nezaměstnanosti mělo 46,5 %



uchazečů. V porovnání s minulým rokem se jejich počet nezměnil. Výše průměrné měsíční podpory činila v roce 2019 v Jihočeském kraji 8 162 Kč, oproti roku 2018 je vyšší o 772 Kč.

Graf 2.7 Uchazeči o zaměstnání a pracovní místa v Jihočeském kraji (ke konci měsíce)

Pramen: MPSV



Nabídka volných pracovních míst v kraji byla nejvyšší od roku 1990.

V roce 2009 byl v Jihočeském kraji zaznamenán historicky nejnižší počet volných pracovních míst (1 516). Od roku 2010 pak docházelo ke každoročnímu navyšování, které přerušil pokles v roce 2013 (meziroční snížení o 4,6 %). Od roku 2014 nabídka volných pracovních míst stoupla a mezi roky 2015 a 2019 se téměř ztrojnásobila. Jihočeské úřady práce nabízely k 31. 12. 2019 více než 19 tisíc volných pracovních míst, tj. o 10,3 % míst více než ve stejném období minulého roku. Meziroční nárůst počtu volných pracovních míst byl zaznamenán ve všech okresech kraje, kromě okresu Strakonice. Nejzřetelněji se růst projevil v okrese Písek, ve kterém počet volných pracovních míst meziročně vzrostl o 30 %.

Snížení počtu uchazečů o zaměstnání a zvýšení počtu volných pracovních míst zapříčinilo, že se meziročně snížil i počet uchazečů na 1 volné pracovní místo. Zatímco koncem roku 2013 připadalo na 1 volné místo 13,5 uchazečů, na konci roku 2019 se jejich počet snížil na 0,5 uchazečů.

Podíl nezaměstnaných osob v kraji byl 3. nejnižší v mezikrajském srovnání.

Podíl nezaměstnaných osob (počet dosažitelných uchazečů o zaměstnání ve věku 15–64 let/počet obyvatel ve věku 15–64 let) k 31. 12. 2019 činil v kraji 2,3 %. V rámci mezikrajského srovnání byl v roce 2019 Jihočeský kraj na třetí pozici za Prahou (1,9 %) a Pardubickým krajem (2,2 %). Naopak nejvyšší podíl uvedl kraj Moravskoslezský (4,4 %). Podíl nezaměstnaných osob měl v České republice hodnotu 2,9 %.

V porovnání s minulým rokem došlo v Jihočeském kraji k nepatrnému snížení podílu nezaměstnaných osob (o 0,1 p. b.). Krajského průměru nedosáhly okresy České Budějovice (1,8 %), Jindřichův Hradec (1,9 %) a Písek (1,9 %), ve kterých byla situace na trhu práce nejpříznivější. Naopak nejvyšší podíl nezaměstnaných osob zaznamenal okres Český Krumlov (3,6 %).

Podíl nezaměstnaných osob se snižoval i v okresech.

Ve všech okresech Jihočeského kraje můžeme od roku 2013 sledovat klesající trend; výjimkou byl nárůst podílu nezaměstnaných osob mezi lety 2018 a 2019 v okresech Prachatice (+0,3 p. b.) a Písek (+0,1 p. b.). K nejvýraznějšímu poklesu došlo na

Českokrumlovsku, kde podíl nezaměstnaných osob ke konci roku poklesl z hodnoty 9,7 % v roce 2013 na 3,6 % v roce 2019.

Vlivem zlepšení situace na trhu práce se dařilo snižovat nezaměstnanost ve všech kategoriích.

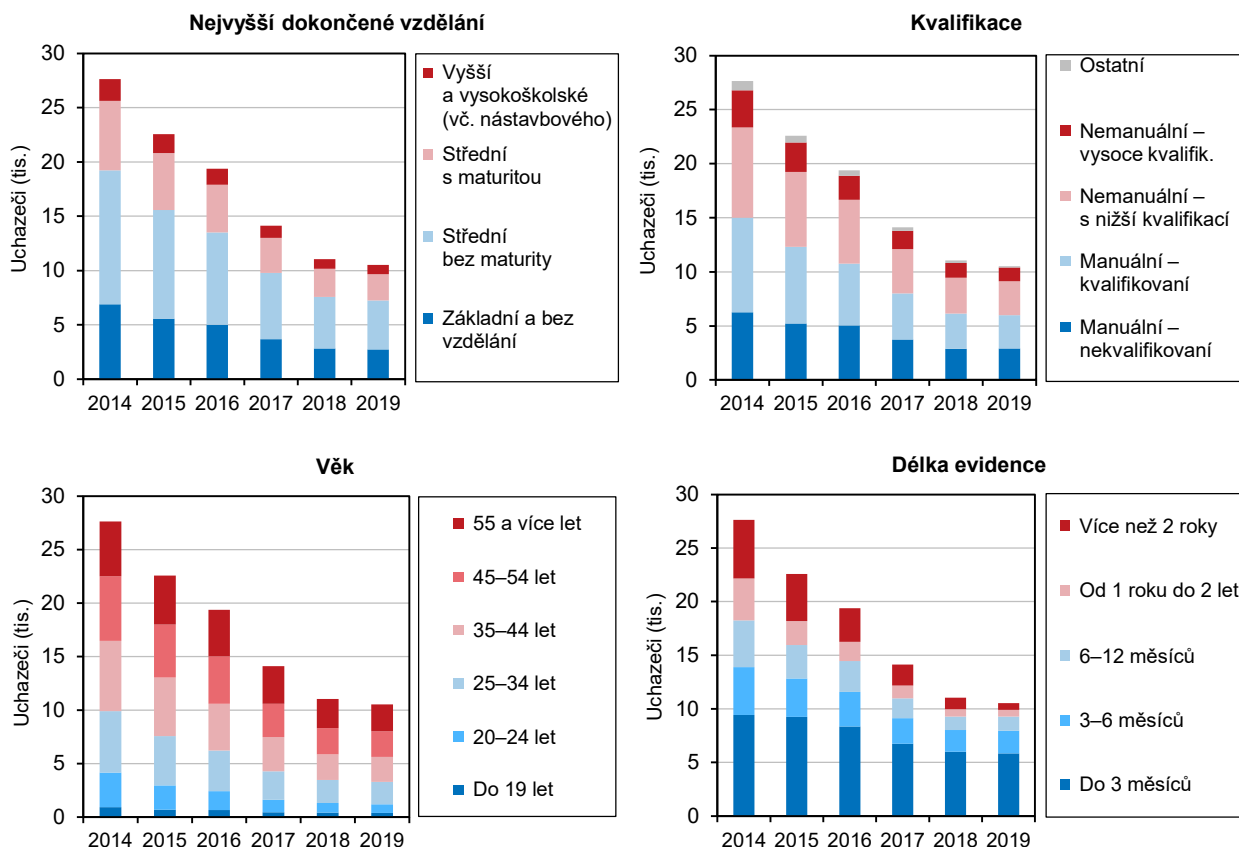
Z hlediska vzdělanostní struktury bylo mezi uchazeči nejvíce osob se středním vzděláním bez maturity. Ty se na celkovém počtu nezaměstnaných podílely 42,9 %. Naopak nejméně osob mělo vyšší nebo vysokoškolské vzdělání (8,3 %). V porovnání s rokem 2018 došlo k mírnému snížení počtu uchazečů o zaměstnání ve všech kategoriích.

Mezi uchazeči o zaměstnání v Jihočeském kraji převládali na konci roku 2019 lidé ve věku 55 až 59 let, kteří se na celkovém počtu nezaměstnaných podíleli 15,2 %. Nejmenší zastoupení měly osoby do 19 let (393). Průměrný věk uchazečů v roce 2019 dosáhl 42,8 let. Meziroční úbytek uchazečů se promítl i do věkové struktury. Největší pokles byl patrný u osob ve věku 60–64 let (-14,8 %); nárůst zaznamenala pouze věková kategorie 45–49 let (+6,7 %).

Mezi uchazeči o zaměstnání zaujímali vysoké procento nemanuálně pracujících s nižší kvalifikací (29,6 %) a manuálně kvalifikovaní (29,3 %). K meziročnímu poklesu došlo u všech skupin s výjimkou kategorie manuálně nekvalifikovaných, u které byl zaznamenán nárůst o 0,6 %.

Graf 2.8 Uchazeči o zaměstnání v evidenci úřadu práce podle vzdělání, kvalifikace, věku a délky evidence v Jihočeském kraji (stav k 31. 12.)

Pramen: MPSV



Nejvíce uchazečů bylo evidováno méně než tři měsíce.

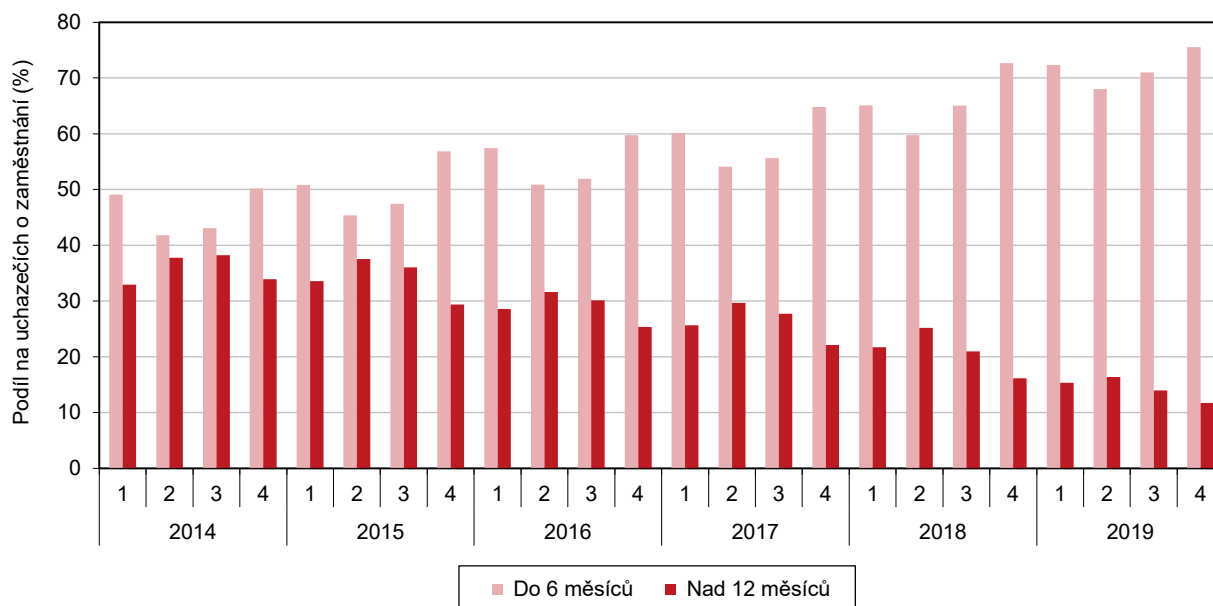
Více než polovina nezaměstnaných uchazečů (55,6 %) byla ke konci roku 2019 evidována na jihočeských úřadech práce kratší dobu než 3 měsíce. V porovnání se stejným obdobím minulého roku došlo ke zvýšení v kategoriích 3–6 a 6–12 měsíců. Naopak se dařilo snižovat dlouhodobou nezaměstnanost (nad 12 měsíců), kde došlo k meziročnímu snížení o 30,5 %. V absolutních číslech bylo nejvíce dlouhodobě



nezaměstnaných evidováno v prosinci 2013 (10 076), od té doby jejich počet klesl na 1 239 na konci roku 2019 (celkem o 87,7 %).

Graf 2.9 Krátkodobě a dlouhodobě nezaměstnaní ke konci čtvrtletí v Jihočeském kraji

Pramen: MPSV



Příjmy a životní podmínky domácností

Čistý disponibilní důchod domácností na obyvatele vzrostl meziročně o 7,3 %.

Čistý disponibilní důchod domácností (ČDDD)³ měl dlouhodobě rostoucí trend, který v souvislosti s ekonomickým vývojem a růstem nezaměstnanosti v roce 2009 výrazně zpomalil a v letech 2010 až 2013 ve všech krajích kromě Plzeňského minimálně jednou meziročně poklesl. V Jihočeském kraji se snížil v roce 2010 a 2013. Od roku 2014 zde již rostl, v letech 2017 a 2018 nadprůměrně (+4,7 %, resp. +7,3 %).

V mezikrajském srovnání měl Jihočeský kraj v roce 2018 osmý nejvyšší ČDDD na 1 obyvatele s hodnotou 232 tis. Kč a oproti předchozím třem rokům, kdy byl devátý, si mírně polepšil. Mezi kraji měla nejvyšší ČDDD na 1 obyvatele Praha (více než 30 % nad republikovým průměrem). Na opačném konci žebříčku figuroval s nejnižším ČDDD na 1 obyvatele Ústecký kraj, jehož ztráta na celorepublikový průměr činila více než 12 %.

Výběrové šetření mezd

Údaje o mzdách z výběrového šetření mezd na rozdíl od obvykle publikované průměrné mzdy z podnikového výkaznictví ČSÚ nezahnují zaměstnance v pracovní neschopnosti, s placenou nepřítomností kratší než 4 týdny a s týdenním úvazkem kratším než 30 hodin. Vypočtené mzdy jsou tak vyšší a jsou zatíženy výběrovou chybou.

Průměrná hrubá měsíční mzda rostla od roku 2011.

V souvislosti se situací na trhu práce, kdy stoupá počet volných pracovních míst a klesá počet uchazečů o zaměstnání, jsou zaměstnavatelé nuceni zvyšovat mzdy. Nárůst mezd lze pozorovat již od roku 2011, ve kterém došlo ke změně metodiky šetření, starší data proto nejsou srovnatelná.

Meziroční nárůst mzdy činil více než 2 tisíce Kč.

V roce 2019 dosáhla průměrná hrubá měsíční mzda v Jihočeském kraji 32 707 Kč. Oproti roku 2018 vzrostla nominálně o 6,8 % (2 087 Kč). V mezikrajském srovnání to byla desátá nejnižší hodnota a ve srovnání se mzdou v celé České republice byla nižší o 3 629 Kč.

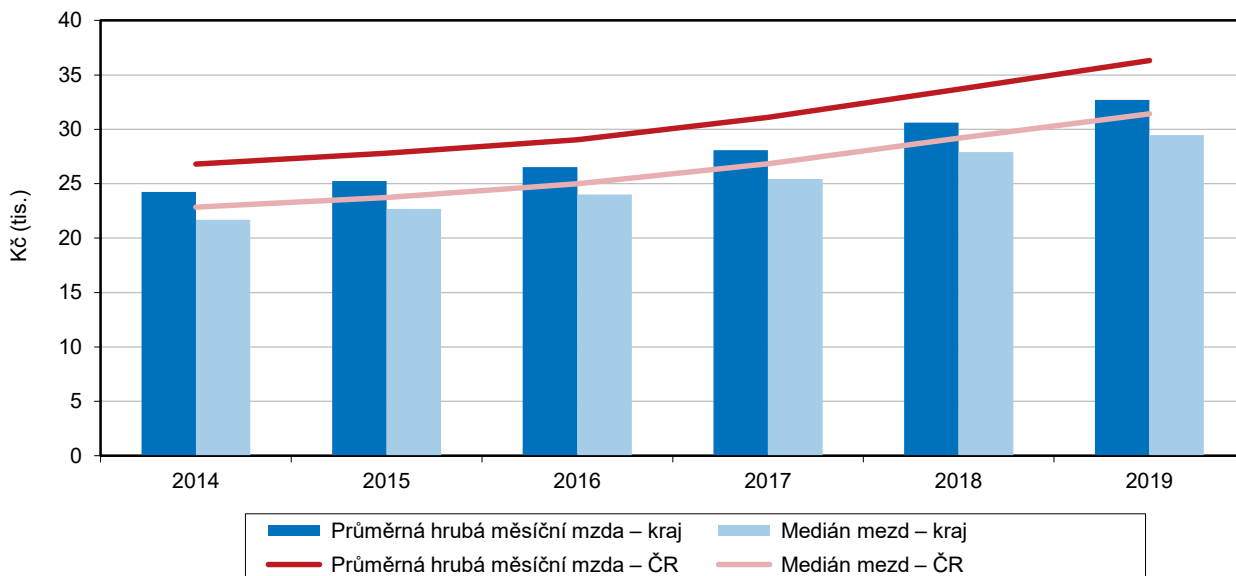
³ Čistý disponibilní důchod domácností – ČDDD (makroekonomický agregát) je ve zjednodušeném vyjádření tvořen čistými mzdami a platy, sociálními dávkami a ostatními důchody, provozním přebytkem drobných podnikatelů a klasických domácností, snížený o běžné daně.

Muži v kraji mají dlouhodobě vyšší mzdy než ženy.

Ve srovnání s rokem 2014 došlo k nárůstu průměrné mzdy o 34,9 %. Mzdy žen byly významně nižší a tvořily necelých 82 % mezd mužů. V roce 2019 byla průměrná mzda mužů vyšší o 6 517 Kč než u žen. Meziročně se průměrná měsíční mzda zvýšila o 7,7 % u mužů a o 6,0 % u žen.

Graf 2.10 Průměrná hrubá měsíční mzda a medián mezd v Jihočeském kraji a ČR

Pramen: MPSV, MF



V mezikrajském srovnání měl Jihočeský kraj třetí nejnižší medián mzdy.

Výsledkem strukturální mzdové statistiky není jen průměrná mzda, ale také medián mezd. Medián mezd v Jihočeském kraji dosáhl v roce 2019 částky 29 460 Kč (31 844 Kč u mužů, 26 977 Kč u žen). Rozdíl výše průměrné měsíční mzdy a mediánu mezd činil 3 247 Kč. V mezikrajském srovnání měl Jihočeský kraj 3. nejnižší medián mezd.

Průměrnou mzdu ČR překročila výrazně pouze Praha (o 26,4 %) a nepatrně Středočeský kraj (o 1,7 %). Mediánu mezd dosáhla Praha a kraje Středočeský a Plzeňský. Naopak nejnižší hodnotu průměrné měsíční mzdy (31 651 Kč, tj. 87,1 % průměru ČR) a mzdového mediánu (28 793 Kč, tj. 91,6 % průměru ČR) zaznamenal Karlovarský kraj.

Zdravotnictví

Počet lékařů v Jihočeském kraji meziročně vzrostl.

V roce 2014 dosáhl počet lékařů v Jihočeském kraji svého historického maxima (2 727). V letech 2015 a 2016 se jejich počet snížil a od roku 2017 lékařů opět přibývalo. Podle dostupných údajů působilo v roce 2018 ve zdravotnických zařízeních v kraji celkem 2 674 lékařů vč. smluvních (přepočtené počty).

Nejvíce lékařů na tisíc obyvatel bylo na Českobudějovicku.

Počet obyvatel připadajících na jednoho lékaře zůstává druhým rokem stejný (240 osob). Na tisíc obyvatel kraje připadali zhruba 4 lékaři. V rámci meziokresního srovnání byla situace rozdílná. Zatímco v okrese České Budějovice připadalo na 1 000 obyvatel téměř 6 lékařů, v okresech Český Krumlov a Prachatice to byli pouze 3 lékaři.

Počet nemocničních lůžek v kraji se výrazně nezměnil.

V roce 2018 bylo v Jihočeském kraji 9 nemocnic s 3 407 lůžky. V roce 2016 došlo meziročně ke zvýšení počtu lůžek o 8,2 %. Zvýšení bylo zapříčiněno převedením lůžek v některých léčebnách dlouhodobě nemocných pod nemocnice. Od té doby



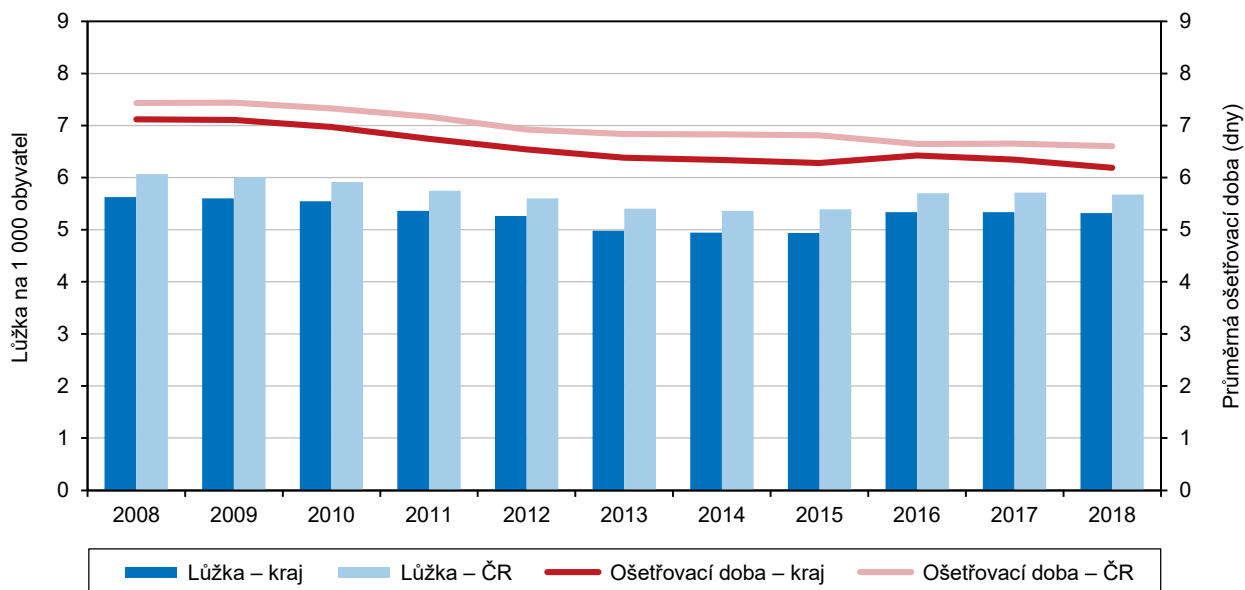
byl počet lůžek v kraji téměř totožný. Na tisíc obyvatel kraje připadalo 5,3 nemocničních lůžek, což byla hodnota mírně pod průměrem ČR (5,7 lůžek).

Hospitalizací meziročně mírně ubylo.

Do roku 2015 byl v nemocnicích sledován počet hospitalizovaných pacientů. Od roku 2016 je to počet hospitalizací. V roce 2018 bylo v jihočeských nemocnicích registrováno 137,6 tis. hospitalizací (meziroční pokles o 0,6 %). Průměrná délka ošetrovací doby byla 6,2 dne a v porovnání s předchozími lety se výrazně nezměnila (rok 2016 – 6,4 dne).

Graf 2.11 Lůžka a ošetrovací doba v nemocnicích v Jihočeském kraji a ČR

Pramen: ÚZIS



Dočasná pracovní neschopnost

V roce 2019 došlo ke změně vyplácení nemocenského.

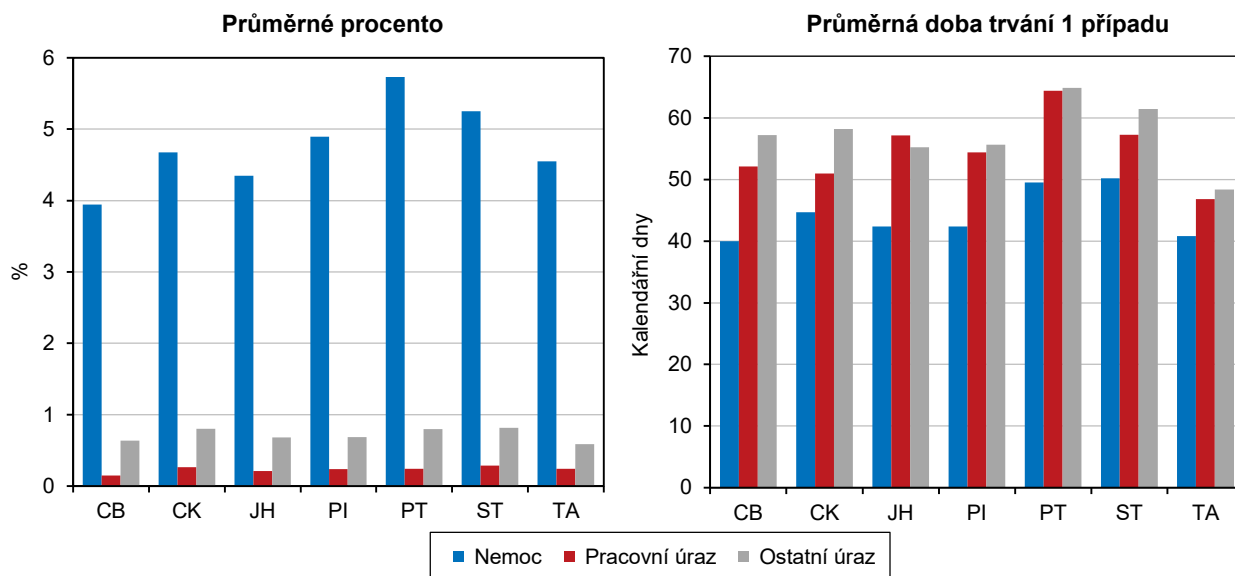
V letech 2011 až 2013 poskytoval zaměstnavatel po dobu prvních 21 dní dočasnou pracovní neschopnosti (PN) zaměstnancům náhradu mzdy a Okresní správa sociálního zabezpečení (OSSZ) vyplácela nemocenské až od 22. kalendářního dne trvání dočasné pracovní neschopnosti. Od 1. 1. 2014, zaměstnavatelé vypláceli náhradu mzdy za období prvních 14 dnů trvání pracovní neschopnosti a od 15. kalendářního dne trvání dočasné pracovní neschopnosti měl zaměstnanec nárok na dávku nemocenského pojištění, kterou vyplácela ČSSZ. Náhrada mzdy od zaměstnavatele byla od 1. července 2019 vyplácena již od prvního pracovního dne pracovní neschopnosti nebo karantény. Dříve za první tři dny pracovní neschopnosti náhrada mzdy nepříslušela a byla vyplácena až od čtvrtého dne. Tato karenční doba byla zrušena, zejména na základě požadavků zaměstnaneckých odborů.

Počet nově hlášených případů dočasné pracovní neschopnosti meziročně vzrostl.

V roce 2019 činil v Jihočeském kraji počet nemocensky pojištěných osob 233,7 tisíc, meziroční nárůst byl 783 osob. Nově hlášených případů pracovní neschopnosti v kraji bylo 102,7 tisíc, z nichž téměř 53 % připadlo na ženy. V celkovém počtu bylo zahrnuto 89,2 tisíc případů dočasné pracovní neschopnosti pro nemoc (86,8 % všech případů pracovní neschopnosti), 3,3 tisíce případů pro úraz (3,2 %) a 10,2 tisíce případů pro ostatní úrazy (10,0 %). Počet nově hlášených případů dočasné pracovní neschopnosti vzrostl ve všech krajích České republiky.

Graf 2.12 Dočasná pracovní neschopnost v okresech Jihočeského kraje v roce 2019

Pramen: ČSSZ



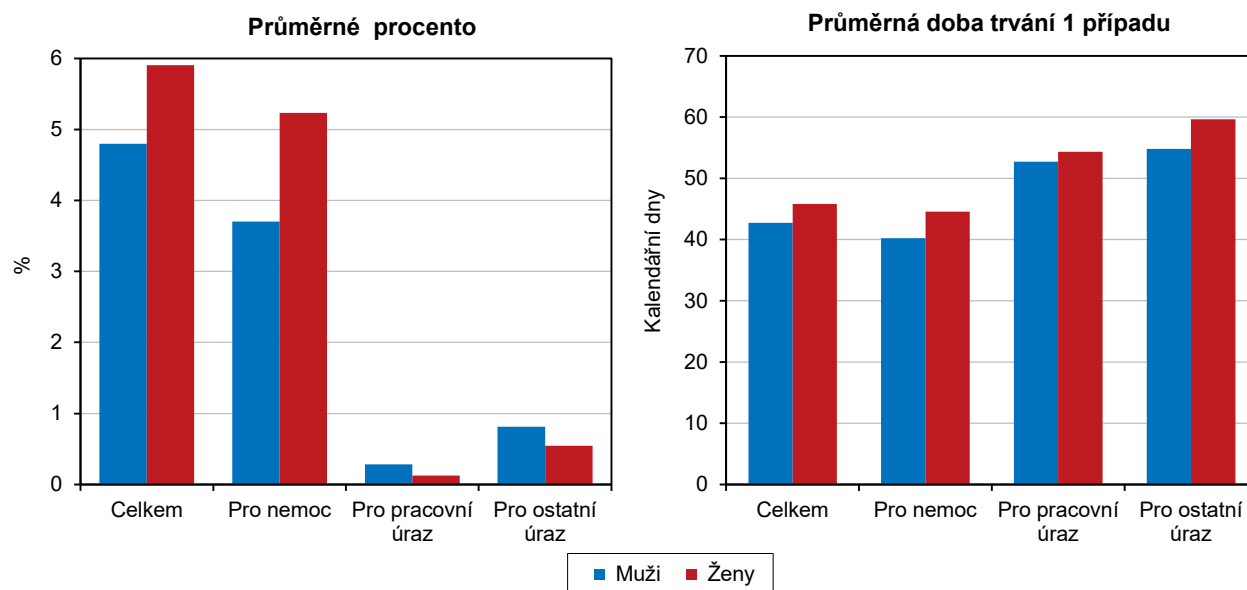
Průměrná délka trvání pracovní neschopnosti se zvyšovala.

Průměrná doba trvání jednoho případu pracovní neschopnosti činila 44,4 dne a byla nad republikovým průměrem o 2,0 dne. Meziročně se počet kalendářních dnů pracovní neschopnosti připadající na 1 nově hlášený případ v Jihočeském kraji zvýšil o 0,7 dne.

Z vnitroregionálního pohledu byla délka dočasné pracovní neschopnosti v okresech Jihočeského kraje různá. Před šesti lety (2014) strávili v pracovní neschopnosti nejdelší dobu obyvatelé okresu Prachatice (59,2 dny). V roce 2019 zůstávali nejdéle v dočasné pracovní neschopnosti obyvatelé okresu Strakonice (51,7 dny), naopak nejkratší doba byla evidována v okrese Tábor (41,8 dny). Během šesti let došlo k poklesu doby strávené v PN ve všech okresech kraje. K nejvýraznějšímu zkrácení doby PN došlo mezi lety 2014 a 2019 v okrese Prachatice (o 7,8 dny).

Graf 2.13 Dočasná pracovní neschopnost podle pohlaví v Jihočeském kraji v roce 2019

Pramen: ČSSZ



Nemocenské pojištění a státní sociální podpora

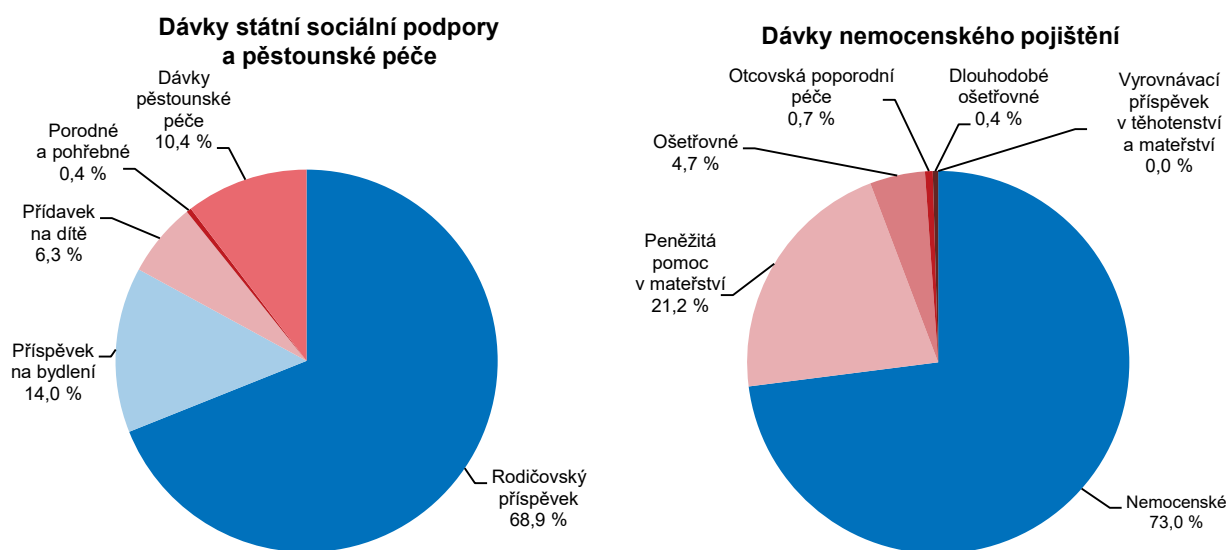
Nemocenské tvořilo téměř tři čtvrtiny vyplacených dávek nemocenského pojištění.

V rámci nemocenského pojištění jsou vypláceny čtyři dávky – nemocenské, ošetřovné, peněžitá pomoc v mateřství a vyrovnávací příspěvek v těhotenství a mateřství. Od února 2018 se začala nově vyplácet otcovská poporodní péče a dlouhodobé ošetřovné.

V Jihočeském kraji byla v roce 2019 na dávkách nemocenského pojištění vyplacena částka 2,1 mld. Kč. Kraj se na celkovém objemu vyplacených dávek v ČR podílel 5,3 %. V porovnání s rokem 2014 se výdaje na dávky nemocenského pojištění v Jihočeském kraji zvýšily o 75,8 %. Největší podíl tvořila v roce 2019 výplata nemocenského (73,0 %) a více než pětinu peněžitá pomoc v mateřství (21,2 %). Na dávkách otcovské poporodní péče bylo v roce 2019 v Jihočeském kraji vyplaceno 13,4 mil. Kč (0,7 % z celkového objemu nemocenského pojištění).

Graf 2.14 Výdaje na dávky státní sociální podpory a nemocenského pojištění v Jihočeském kraji v roce 2019

Pramen: MPSV



Hodnota vyplacených dávek státní sociální podpory se meziročně snížila.

Dávky státní sociální podpory, mezi něž se řadí přídavek na dítě, příspěvek na bydlení, rodičovský příspěvek, porodné a pohřebné, tvoří další část příjmů. Součástí dávek péčovské péče je příspěvek na úhradu potřeb dítěte a odměna pěstouna. V roce 2019 bylo v Jihočeském kraji vyplaceno necelých 473 tisíc dávek v celkové výši 2,1 miliardy korun. Počet vyplacených dávek měl dlouhodobě klesající trend. Tato hodnota byla nejnižší od roku 2013, ve kterém se dávky státní sociální péče začaly sledovat podle místa bydliště příjemce. Meziročně se snížil počet vyplacených dávek o 6,3 % a výše dávek o 2,7 %.

Průměrná výše vyplacených dávek na obyvatele s hodnotou 3 226 Kč patřila k nejnižším v rámci mezikrajského srovnání. Nejvyšší dávky byly vypláceny v Moravskoslezském a Ústeckém kraji, ve kterých průměrná výše dávek přesáhla 4 tisíce korun. Nejnižší průměrná výše dávek byla vyplácena ve Zlínském kraji, v němž hodnota dosahovala 3 014 Kč na obyvatele.

Rodičovský příspěvek činil v roce 2019 v Jihočeském kraji více než dvě třetiny všech vyplacených dávek státní sociální podpory.

Zařízení sociálních služeb

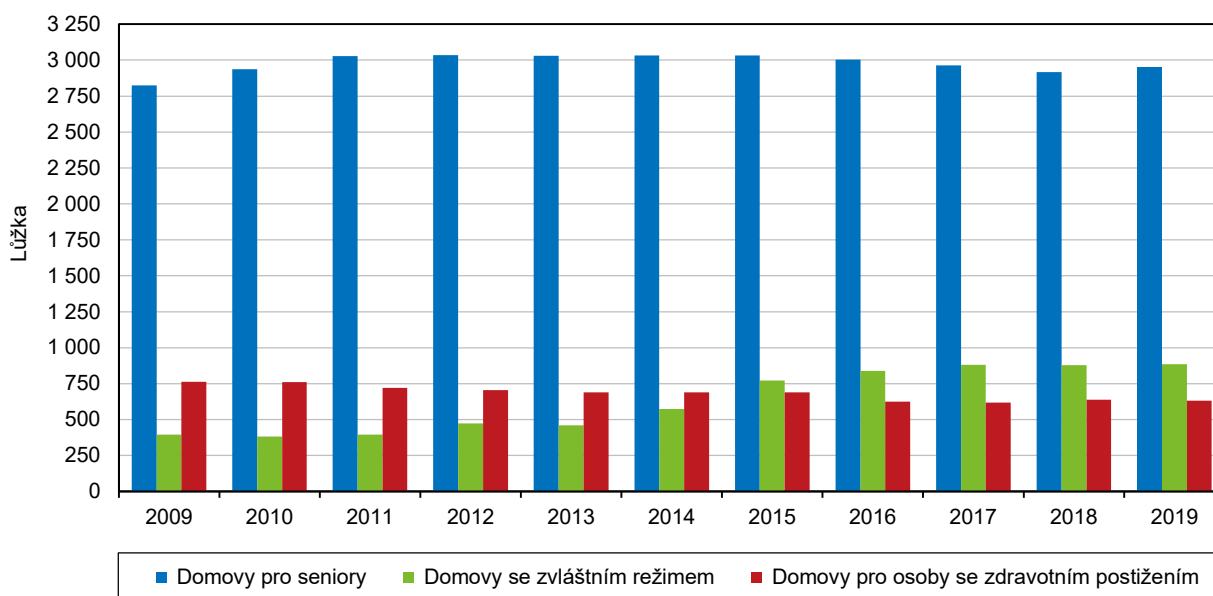
V kraji v roce 2019 nabízela pobytová sociální zařízení 4,5 tisíce lůžek.

Mezi zařízení poskytující sociální služby patří domovy pro seniory, domovy se zvláštním režimem a domovy pro osoby se zdravotním postižením. Domovy pro seniory jsou zpravidla určeny lidem nad 65 let věku, kteří mají sníženou soběstačnost především z důvodu věku, a kteří vyžadují pravidelnou pomoc jiné osoby. V domovech se zvláštním režimem bývají umístěny osoby trpící stařeckou demencí, Alzheimerovou chorobou a ostatními typy demencí.

V roce 2019 bylo v Jihočeském kraji 35 domovů pro seniory (2 951 lůžek), 18 domovů se zvláštním režimem (885 lůžek) a 8 domovů pro osoby se zdravotním postižením (632 lůžek). Celkově bylo v těchto sociálních zařízeních k dispozici 4 468 lůžek. Kapacita zařízení vybraných pobytových služeb se od roku 2010 v Jihočeském kraji zvýšila o 389 míst. Nárůst byl zaznamenán u počtu míst v domovech se zvláštním režimem, u kterého počet vzrostl o 503 lůžek. Domovy pro seniory navýšily svou kapacitu za deset let pouze o 15 míst, naopak v domovech pro osoby se zdravotním postižením počet lůžek klesl o 129.

Graf 2.15 Lůžka ve vybraných pobytových zařízeních sociálních služeb v Jihočeském kraji

Pramen: MPSV



Držitelé průkazů osob se zdravotním postižením

Mezi držitelé průkazů osob se zdravotním postižením převažovaly průkazy ZTP.

Nárok na průkaz osoby se zdravotním postižením (OZP) má osoba starší 1 roku s tělesným, smyslovým nebo duševním postižením charakteru dlouhodobě nepříznivého zdravotního stavu, které podstatně omezuje její schopnost pohyblivosti nebo orientace, včetně osob s poruchou autistického spektra. Podle míry funkčního postižení pohyblivosti a orientace se určuje druh označení průkazu symbolem TP (osoba s těžkým postižením), ZTP (osoba se zvlášť těžkým postižením) a ZTP/P (osoba se zvlášť těžkým postižením s potřebou průvodce).

K 31. 12. 2019 bylo v Jihočeském kraji evidováno 23,6 tisíc držitelů průkazů osob se zdravotním postižením. Podle údajů MPSV vlastnilo průkaz OZP 11,3 tisíc mužů a 12,3 tisíc žen. Z celkového počtu bylo nejvíce držitelů průkazů ZTP (69,6 %), průkazy ZTP/P vlastnilo 22,4 % lidí a zbylých 8,0 % tvořili lidé s průkazem TP.



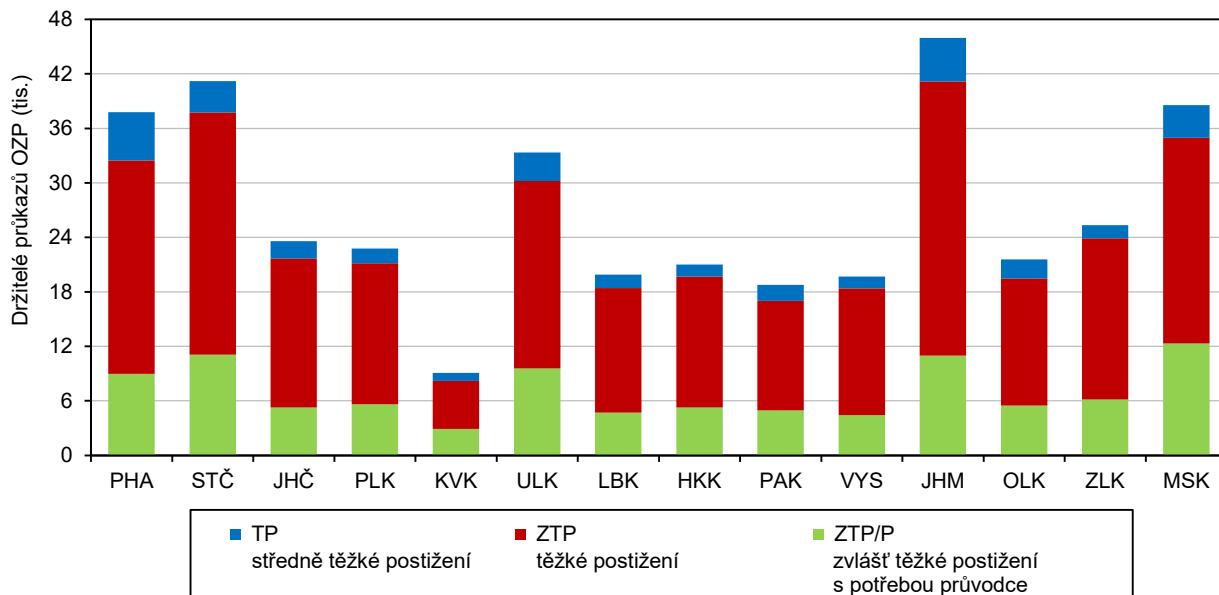
Průkaz OZP vlastnilo více žen než mužů.

Po přepočtu na 100 osob daného pohlaví mělo v kraji na konci roku průkaz OZP 3,6 % mužů a 3,8 % žen. Z toho necelých 0,3 % mužů i žen vlastnilo průkaz TP, 0,8 % mužů i žen mělo vydáno průkaz ZTP/P a 2,4 % mužů a 2,7 % žen získalo průkaz ZTP.

Také v ostatních krajích převažovaly mezi držiteli průkazů OZP ženy, výjimkou byl pouze kraj Ústecký, ve kterém muži vlastnili nepatrně větší počet průkazů v přepočtu na 100 obyvatel.

Graf 2.16 Držitelé průkazů osob se zdravotním postižením dle typu průkazu v krajích k 31. 12. 2019

Pramen: MPSV



Důchody a jejich příjemci

Počet příjemců důchodů dlouhodobě roste.

Zdrojem příjmů pro početnou skupinu obyvatel jsou důchody. Celkový počet příjemců důchodů dlouhodobě stoupá, což je zapříčiněno zejména nárůstem počtu starobních důchodců. V Jihočeském kraji v prosinci 2019 splňovalo podmínky pro výplatu některého z důchodů více než 180 tisíc osob, z čehož 58,7 % tvořily ženy. Počet důchodců v kraji meziročně vzrostl o 674 osob, přičemž z 98 % šel tento přírůstek na vrub mužů. Příjemkyň důchodu přibýlo meziročně pouze 13. Jednou z příčin je prodlužující se střední délka života mužů.

Vzhledem k demografickému vývoji se celospolečenským problémem stává stárnutí populace a s ním spojená finanční náročnost celého důchodového systému. V roce 2019 bylo z celkového počtu příjemců důchodů v kraji 62,6 % osob pobírajících starobní důchod sólo. Osob, které pobíraly starobní důchod v souběhu s důchodem vdovským nebo vdoveckým, bylo dokonce 83,4 %.

Starobní důchod plný bez souběhu byl mírně pod republikovým průměrem.

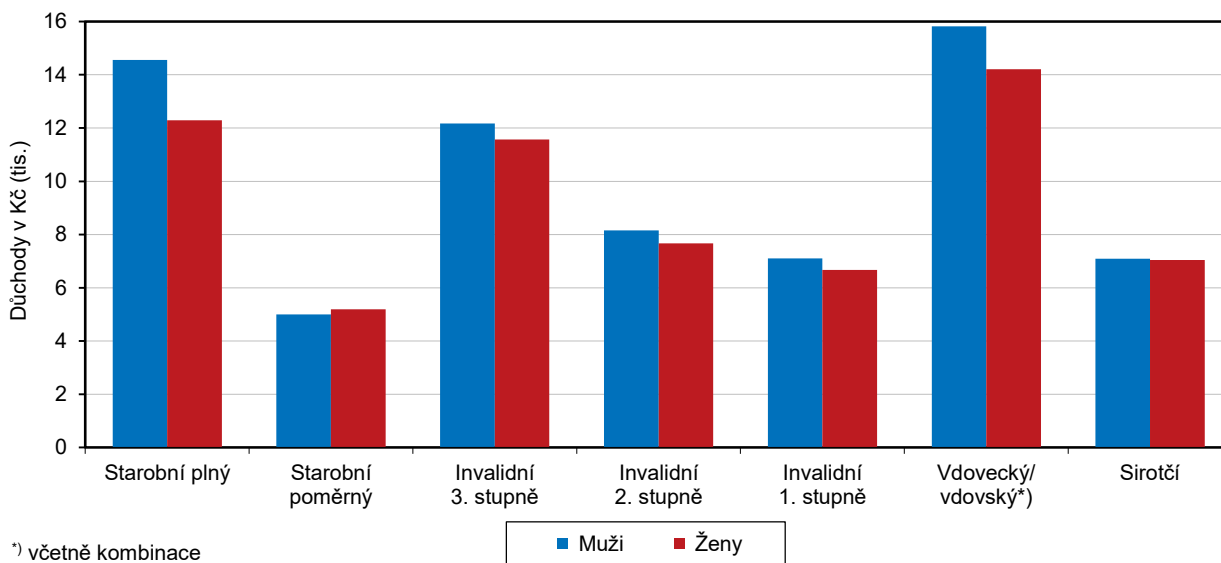
Starobní důchod plný sólo (tj. bez souběhu s pozůstalostním důchodem) dosáhl v roce 2019 v kraji 13 380 Kč, což bylo o 107 Kč méně než republikový průměr. Kraj v rámci České republiky obsadil pátou nejvyšší příčku. Na čele pomyslného žebříčku se umístila Praha, ve které byl v roce 2019 vyplácen průměrný starobní důchod sólo o 1 004 Kč vyšší než na jihu Čech.

Jihočeské ženy se starobním důchodem bez souběhu pobíraly průměrně o 1 090 Kč méně, než činil průměrný důchod v kraji. Naopak důchodcům mužům bylo v průměru vypláceno o 1 173 Kč více než krajský průměr.

Rozdíl mezi průměrným starobním důchodem sólo u mužů a žen tedy činil 2 263 Kč. Za posledních deset let vzrostly starobní důchody sólo u obou pohlaví o třetinu.

Graf 2.17 Průměrné důchody podle druhu důchodu a pohlaví v Jihočeském kraji v prosinci 2019

Pramen: ČSSZ



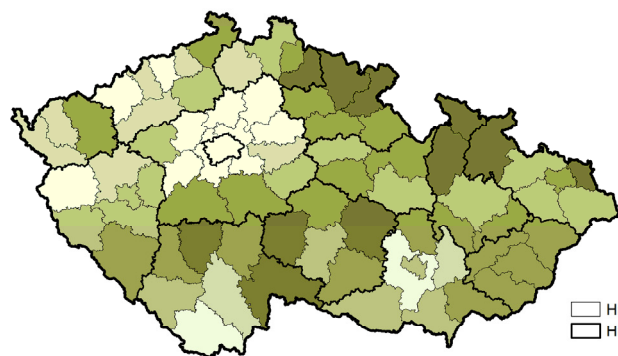
Nejnižší starobní důchody sólo v kraji byly vypláceny na Jindřichohradecku.

Z regionálního pohledu v roce 2019 dosáhly krajského průměru pouze okresy České Budějovice a Tábor. Nejvyšší starobní důchody sólo v rámci kraje pobírali lidé z okresu České Budějovice (13 738 Kč), nejnižší naopak v okrese Jindřichův Hradec, ve kterém byla výše důchodů 13 026 Kč.

Ktg 2.1 Příjemci důchodů v okresech v prosinci 2019

Důchody starobní

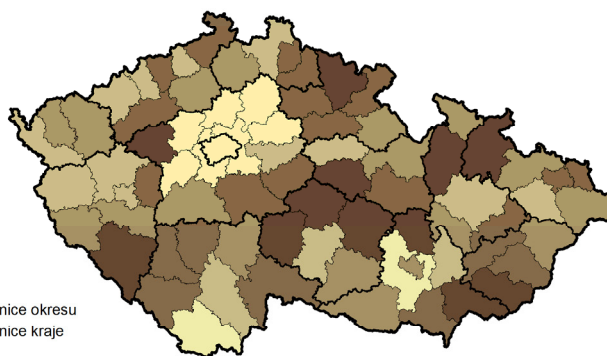
(příjemci starobních důchodů plných i poměrných včetně souběhu)



Na 1 000 obyvatel

- Méně než 215,00
- 215,00–224,99
- 225,00–234,99
- 235,00–244,99
- 245,00 a více

Důchody celkem



Na 1 000 obyvatel

- Méně než 255,00
- 255,00–269,99
- 270,00–284,99
- 285,00–299,99
- 300,00 a více

Pramen: ČSSZ, ČSÚ

Od roku 2010 vzrostl počet osob pobírajících předčasný starobní důchod o 65 %.

V souvislosti se zvyšováním hranice pro odchod do důchodu a s obtížnějším uplatněním starších osob na trhu práce se v posledních letech zvyšoval počet lidí, kteří se rozhodli odejít do předčasného důchodu. V prosinci 2019 pobíralo v Jihočeském kraji předčasný starobní důchod (ať už samostatně nebo v souběhu s pozůstalostním důchodem) 28,7 % starobních důchodců. Proti roku 2010 vzrostl počet osob, které odešly do důchodu předčasně, o téměř 65 %.

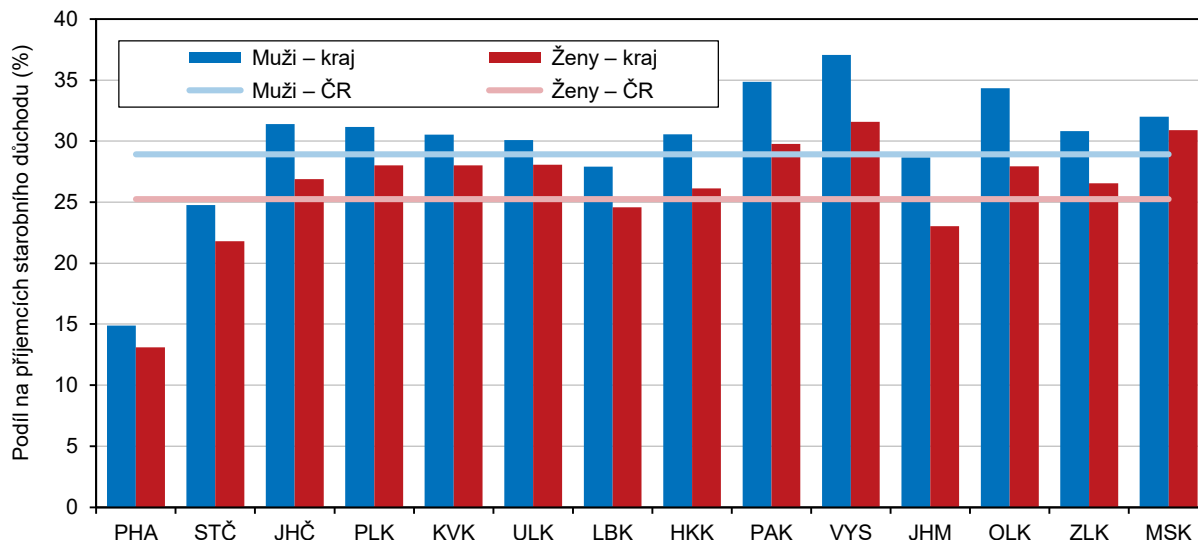


Nejčastěji odcházeli do předčasného důchodu lidé v Kraji Vysočina.

V mezikrajském srovnání se kraj podílem příjemců předčasných starobních důchodů zařadil na 8. příčku. Nejvyšší podíl lidí, kteří odcházeli do důchodu předčasně, v posledních letech zaznamenával Kraj Vysočina (v prosinci 2019 – 33,8 %). Nejnižší podíl byl tradičně v Praze (13,8 %).

Graf 2.18 Příjemci předčasného starobního důchodu podle pohlaví v krajích v prosinci 2019

Pramen: ČSSZ



Nejvíce příjemců předčasných starobních důchodů žilo v okrese Jindřichův Hradec.

Trend u obou pohlaví byl podobný, výrazněji však přibývalo mužů, kteří odešli do předčasného důchodu. Jejich počet stoupl od roku 2010 o více než 74 %. Počet žen, které v roce 2019 využily možnosti předčasného odchodu do důchodu, byl oproti roku 2010 vyšší o téměř 58 %. Podíl žen v předčasném důchodu v roce 2019 činil 26,9 %, u mužů to bylo 31,4 %.

V rámci meziokresního srovnání bylo v prosinci 2019 nejvyšší zastoupení příjemců předčasných starobních důchodů v okrese Jindřichův Hradec, ve kterém možnosti dřívějšího odchodu do důchodu využilo 35,3 % starobních důchodců. Nejméně této možnosti využívali důchodci na Prachaticku (21,1 %)

Vzrostl podíl průměrného starobního důchodu sólo na mzdovém mediánu.

Zatímco starobní důchod sólo v Jihočeském kraji dlouhodobě stoupal, jeho podíl na mzdovém mediánu zaznamenal od roku 2012 klesající trend. Výjimku tvořil rok 2019, ve kterém podíl činil 45,4 %. Meziročně došlo ke zvýšení o 1,3 procentního bodu.

Vzdělávání

Počet dětí v mateřských školách byl v roce 2019 nejnižší od roku 2013.

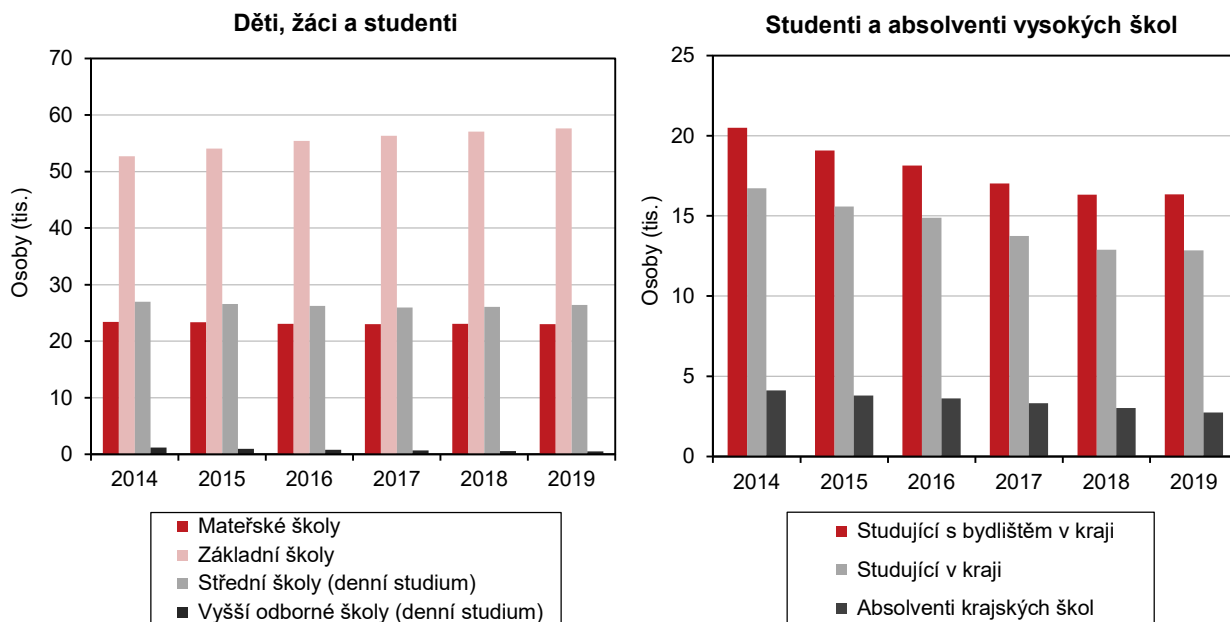
Současná situace ve školství s odstupem kopíruje demografický vývoj. Počet dětí v mateřských školách od roku 2014 klesal, výjimkou byl rok 2018, ve kterém se počet zapsaných dětí meziročně nepatrně zvýšil. V roce 2019 pak pokračoval klesající trend a do mateřských škol v Jihočeském kraji nastoupilo 23 017 dětí. Ačkoliv počet zapsaných dětí klesal, počet mateřských škol a tříd v nich stoupal. Od roku 2014 přibýlo v kraji 14 mateřských škol a 39 tříd.

Na základních školách se počty žáků zvyšovaly.

Jihočeské základní školy se v posledních deseti letech potýkaly s nárůstem žáků. V roce 2019 navštěvovalo základní školy celkem 57 646 žáků, meziročně to bylo o 576 žáků více, za 10 let se počet žáků zvýšil o 8 tisíc. V souvislosti s tím přibývalo v kraji základních škol a tříd. Ve školním roce 2019/2020 zajišťovalo v kraji základní vzdělání 264 zařízení, ve kterých bylo 2 935 tříd. Od roku 2008 se na území kraje nově otevřelo 10 škol a 267 tříd.

Graf 2.19 Děti, žáci, studenti a absolventi škol v Jihočeském kraji

Pramen: MŠMT



Počet studentů středních a vyšších odborných škol i nadále klesal.

Střední školy zaznamenaly během posledních 10 let snížení počtu studentů o 8 tisíc. Také v důsledku toho v kraji ubylo 7 středních škol. Často se ovšem nejednalo jen o zrušení škol, ale o slučování několika subjektů. V roce 2019 navštěvovalo některou z 89 středních škol v Jihočeském kraji téměř 26,5 tisíc studentů.

Pokles počtu studentů zaznamenaly i vyšší odborné školy (VOŠ). V roce 2010 navštěvovalo VOŠ v kraji 1,7 tisíc studentů, v roce 2019 jich bylo téměř o dvě třetiny méně.

Počet Jihočechů studujících na vysokých školách meziročně mírně stoupl.

V roce 2012 započal postupný pokles počtu studentů vysokých škol s bydlištěm v Jihočeském kraji. Klesající trend byl přerušen v roce 2019, ve kterém bylo na vysokých školách zapsáno 16 344 Jihočechů (meziročně +0,1 % studentů). Vysoké školy v Jihočeském kraji navštěvovalo v roce 2019 více než 12,8 tisíc studentů se státním občanstvím ČR. Prezenční formu studia si zvolilo 65 % studentů. Ve školním roce 2019/2020 byl meziroční pokles studujících v Jihočeském kraji zanedbatelný (-35 studentů). V roce 2014 byl zaznamenán nejvyšší počet absolventů jihočeských vysokých škol. Studium úspěšně ukončilo 4,1 tisíce vysokoškoláků. V následujících letech se jejich počet snižoval až na 2 733 absolventů v roce 2019.

Kriminalita, dopravní nehody, požáry

Počet registrovaných trestných činů v kraji meziročně vzrostl.

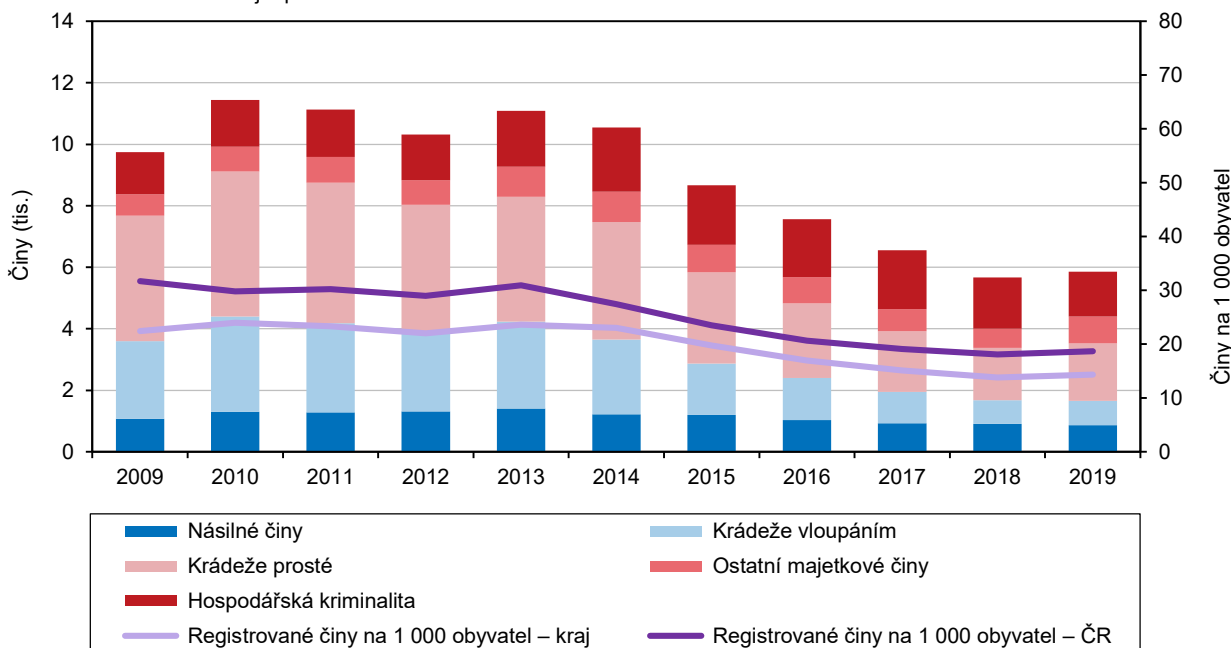
V Jihočeském kraji bylo v roce 2019 registrováno celkem 9 229 trestných činů. Meziročně se kriminalita zvýšila o 4,2 %, přesto zůstává druhá nejnižší za posledních dvacet let. Nejnižší hodnoty dosáhla v roce 2018. K meziročnímu zvýšení došlo i ve všech okresech kraje. Nejvyšší nárůst bylo možné sledovat v okrese Prachatice (+18,9 %), naopak nejméně se počty zvýšily v okrese České Budějovice (+0,7 %).

Kriminalita se v roce 2019 zvýšila i v rámci celé ČR o 3,5 %, nejvyšší nárůst o téměř 14 % byl zjištěn v Karlovarském kraji, naopak nejvyšší pokles byl zaznamenán v Libereckém kraji (-5,4 %). Objasněnost kriminálních skutků byla v ČR v roce 2019 celkem 46,8 %.



Graf 2.20 Registrované trestné činy v Jihočeském kraji

Pramen: Policejní prezidium

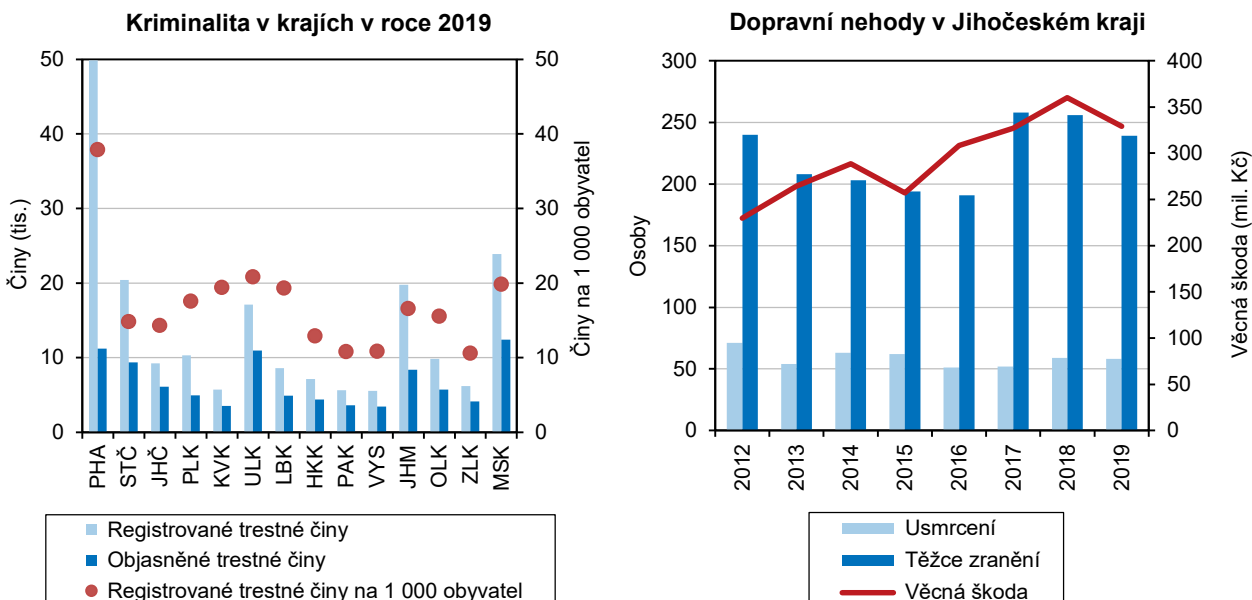


Celková objasněnost v kraji byla druhá nejvyšší v mezikrajském srovnání.

V roce 2019 bylo v Jihočeském kraji objasněno 6 125 registrovaných trestných činů. Celková objasněnost činila 66,4 % a byla druhá nejvyšší mezi kraji. V případě obecné kriminality bylo objasněno 58,0 % činů, v případě hospodářské kriminality 75,8 % skutků. Nejméně často se podařilo objasnit krádeže vloupáním (35,8 %). Z celkového počtu objasněných trestných skutků bylo zhruba 30 % spácháno opakovaně trestanými osobami.

Graf 2.21 Kriminalita a dopravní nehody

Pramen: Policejní prezidium



Počet dopravních nehod v kraji od roku 2010 stoupal.

V roce 2019 došlo na jihočeských silnicích celkem k 4 495 dopravním nehodám, což představuje 4,2 % z celkového počtu nehod v ČR. V rámci mezikrajského srovnání se jednalo o čtvrtý nejnižší údaj. Dopravní nehodovost se v kraji od roku 2010 neustále zvyšovala, proti roku 2018 došlo k nárůstu o 3,1 %.

Ve většině krajů nehodovost vzrostla.

Nejvyšší podíl na nehodovosti v ČR uvedla Praha (19,9 %), naopak nejméně nehod bylo na silnicích Karlovarského kraje (2,4 %). V porovnání s minulým rokem zaznamenal nejvyšší nárůst počtu dopravních nehod Plzeňský kraj (+11,4 %). Pouze v Karlovarském kraji a hlavním městě Praze byla nehodovost nižší než v roce 2018, ostatní kraje zaznamenaly meziroční zvýšení.

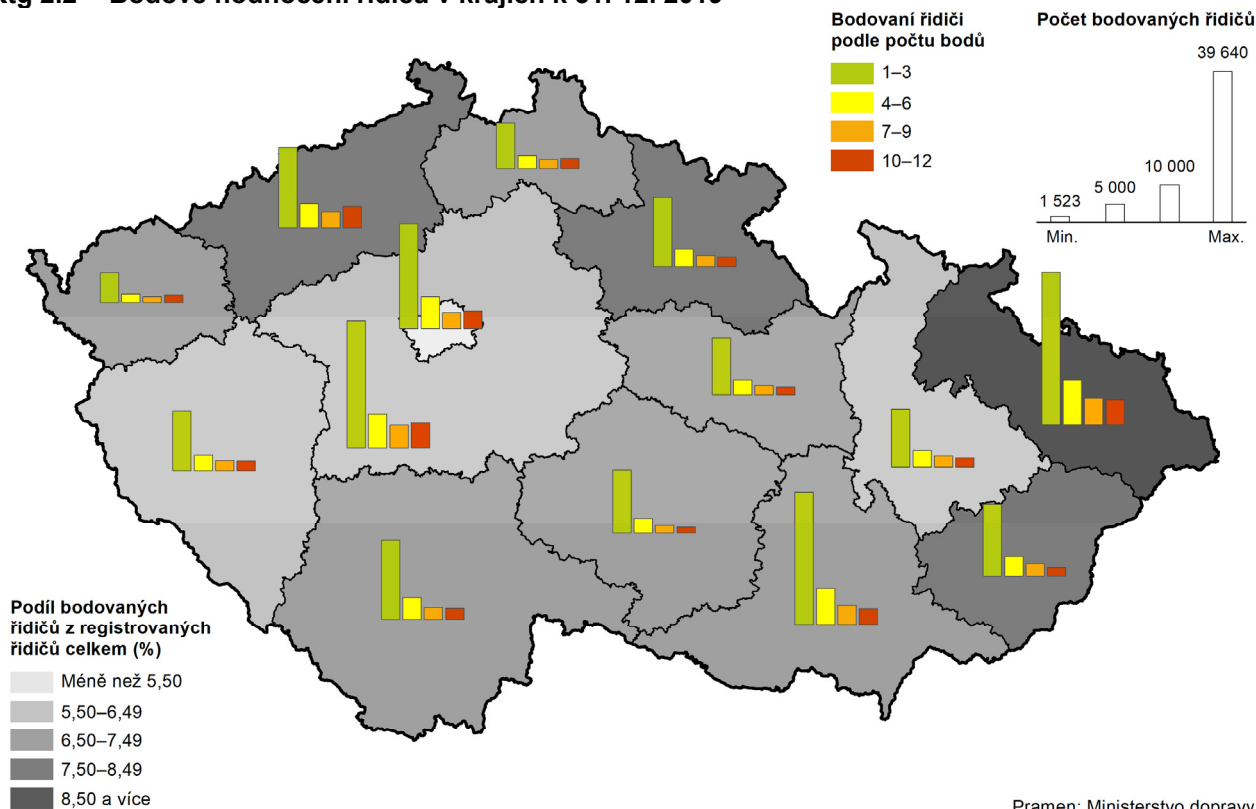
Nejvyšší míru nehodovosti při přepočtu na obyvatele zaznamenalo hlavní město Praha (16,3 nehod na 1 000 obyvatel). Naopak nejméně nehod bylo evidováno v Jihomoravském kraji (6,8 nehod na 1 000 obyvatel). V rámci mezikrajského srovnání obsadil Jihočeský kraj 3. nejnižší příčku (7,0 nehod na 1 000 obyvatel).

Následky dopravních nehod byly meziročně nižší.

Při dopravních nehodách na jihočeských silnicích bylo v roce 2019 usmrceno 58 osob, což je o jednu osobu méně než v minulém roce. Klesly také počty těžce (-17 osob) a lehce zraněných (-36 osob). Nejvíce osob zemřelo v porovnání s ostatními kraji ČR na silnicích ve Středočeském kraji (88) a nejméně v Libereckém kraji (12).

Věcná škoda vzniklá při dopravních nehodách v Jihočeském kraji činila v roce 2019 více než 329 mil. Kč. Meziročně se její hodnota snížila o 8,6 %. Na jednu dopravní nehodu připadla v průměru škoda ve výši 73 211 Kč.

Ktg 2.2 Bodové hodnocení řidičů v krajích k 31. 12. 2019



Bodové hodnocení řidičů bylo v ČR zavedeno v roce 2006.

V polovině roku 2006 bylo zavedeno bodové hodnocení řidičů jako jedno z opatření proti stále vzrůstajícímu počtu dopravních nehod. Bodový systém slouží ke sledování opakovaných přestupků nebo trestných činů v silničním provozu. Přestupky jsou ohodnoceny škálou od 2 do 7 bodů a do registru řidičů je zaznamenává obecní úřad obce s rozšířenou působností. Po dosažení počtu 12 bodů úřad vyzve řidiče k odevzdání řidičského průkazu.



Na konci roku 2019 bylo v Jihočeském kraji 7,5 % bodovaných řidičů z celkového počtu řidičů. Tato hodnota byla nad celorepublikovým průměrem (6,9 %) a v mezikrajském srovnání obsadil kraj 5. pozici. Nejvyšší podíl bodovaných řidičů zaznamenali v Moravskoslezském kraji (8,9 %), naopak nejméně potrestaných řidičů bylo v Praze (5,1 %).

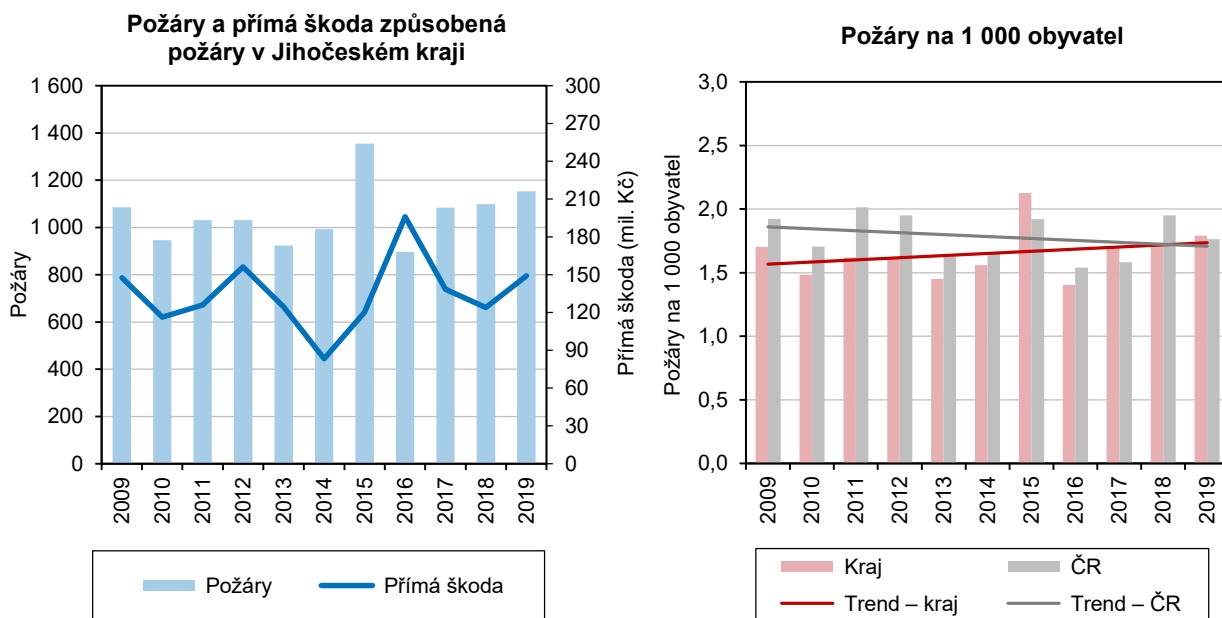
Jihočeský kraj zaznamenal nejvyšší meziroční nárůst požárů v rámci krajů.

V roce 2019 bylo na území Jihočeského kraje likvidováno 1 152 požárů. Jejich počet meziročně vzrostl o 4,8 % a tento nárůst byl nejvyšší v celé ČR. V mezikrajském srovnání se Jihočeský kraj umístil na 6. nejvyšší příčce. Pouze v Jihočeském kraji a v Kraji Vysočina vznikaly požáry v roce 2019 častěji než v předešlém roce, v ostatních krajích byl zaznamenán meziroční pokles.

Na území kraje nejčastěji hořelo v okrese České Budějovice (275 požárů) a nejméně často na Prachaticku (77 požárů). V přepočtu na 1 000 obyvatel však nejvíce hořelo v okrese Písek (2,5 požáru na 1 000 obyvatel), naopak nejméně v okrese České Budějovice (1,4 požáru na 1 000 obyvatel).

Graf 2.22 Požáry a přímá škoda způsobená požáry

Pramen: Hasičský záchranný sbor ČR



Zvýšila se přímá škoda způsobená požáry.

S počtem požárů se zvýšila i přímá škoda způsobená požáry. V kraji činila přímá škoda 149,1 mil. Kč a byla vyšší o více než 20 % než v předešlém roce. Podařilo se uchránit hodnoty ve výši 378,1 mil. Kč, což bylo o 32 % více než v roce 2018. Nejvyšší přímá škoda byla zaznamenána v okrese Český Krumlov a také byla nejvyšší v přepočtu na jeden požár. Nejnižší škody byly v okrese Písek a Strakonice. Nejvyšší uchráněné hodnoty bylo možné sledovat v okrese Tábor.

Při požárech vznikají nejen škody na majetku, ale i na zdraví. Celkem bylo v kraji usmrceno osm osob, ale přímo v souvislosti s požárem zemřeli tři lidé. Při požárech bylo zraněno celkem 73 osob, z toho nejvíce bylo v okrese České Budějovice (25), nejméně v okrese Písek (3).