

3. Obyvatelstvo

3.1. Věková struktura

V Karlovarském kraji žije 45 513 obyvatel ve věku 35–44 let.

Nejsilnější skupinu obyvatel Karlovarského kraje tvoří lidé ve věkové skupině 35–44 roků (15,4 %), následuje skupina ve věku 55–64 roků (15,1 %). Nízká porodnost a prodlužující se věk obyvatelstva zapříčiňují stárnutí populace kraje, kdy podíl osob starších 64 let činí o 1,2 procentního bodu více než je tomu u dětí do 14 let. Při pohledu na věkovou strukturu a velikostní skupiny obcí zjišťujeme, že nejvíce dětí do 14 let (15,7 %) žije v obcích od 500 do 999 obyvatel, naopak nejméně v okresních metropolích (13,4 %). Opačný je poměr osob starších 65 let, kterých žije nejvíce právě ve třech největších městech kraje, a to v Karlových Varech, Chebu a Sokolově (16,8 %).

Tab. 3.1.1 Obyvatelstvo podle věku a velikostních skupin obcí

| | Obyvatelstvo celkem | v tom ve věku (%) | | | | | | | | |
|-------------------------------|---------------------|-------------------|------------|-------------|-------------|-------------|-------------|-------------|------------|--------------------------|
| | | 0 - 4 | 5 - 14 | 15 - 24 | 25 - 34 | 35 - 44 | 45 - 54 | 55 - 64 | 65 - 74 | 75 a více vč. nezjištěno |
| Kraj celkem | 295 595 | 5,4 | 8,9 | 12,3 | 13,8 | 15,4 | 13,5 | 15,1 | 9,1 | 6,4 |
| v tom obce s počtem obyvatel: | | | | | | | | | | |
| do 199 | 2 360 | 5,4 | 9,7 | 11,9 | 13,5 | 15,1 | 15,3 | 15,8 | 8,6 | 4,7 |
| 200 - 499 | 15 495 | 5,6 | 9,6 | 12,2 | 13,5 | 15,9 | 14,5 | 16,1 | 7,9 | 4,7 |
| 500 - 999 | 19 753 | 5,9 | 9,8 | 12,0 | 12,9 | 16,3 | 13,4 | 16,1 | 8,3 | 5,4 |
| 1 000 - 4 999 | 64 298 | 5,8 | 9,6 | 13,0 | 13,3 | 15,6 | 13,4 | 14,7 | 8,8 | 5,7 |
| 5 000 - 19 999 | 89 302 | 5,3 | 8,6 | 12,5 | 14,5 | 15,2 | 13,2 | 14,9 | 9,3 | 6,4 |
| 20 000 - 49 999 | 104 387 | 5,1 | 8,3 | 11,7 | 13,8 | 15,2 | 13,7 | 15,3 | 9,5 | 7,3 |
| 50 000 a více | - | - | - | - | - | - | - | - | - | - |

Index stáří dosahuje hodnoty 105,6 %.

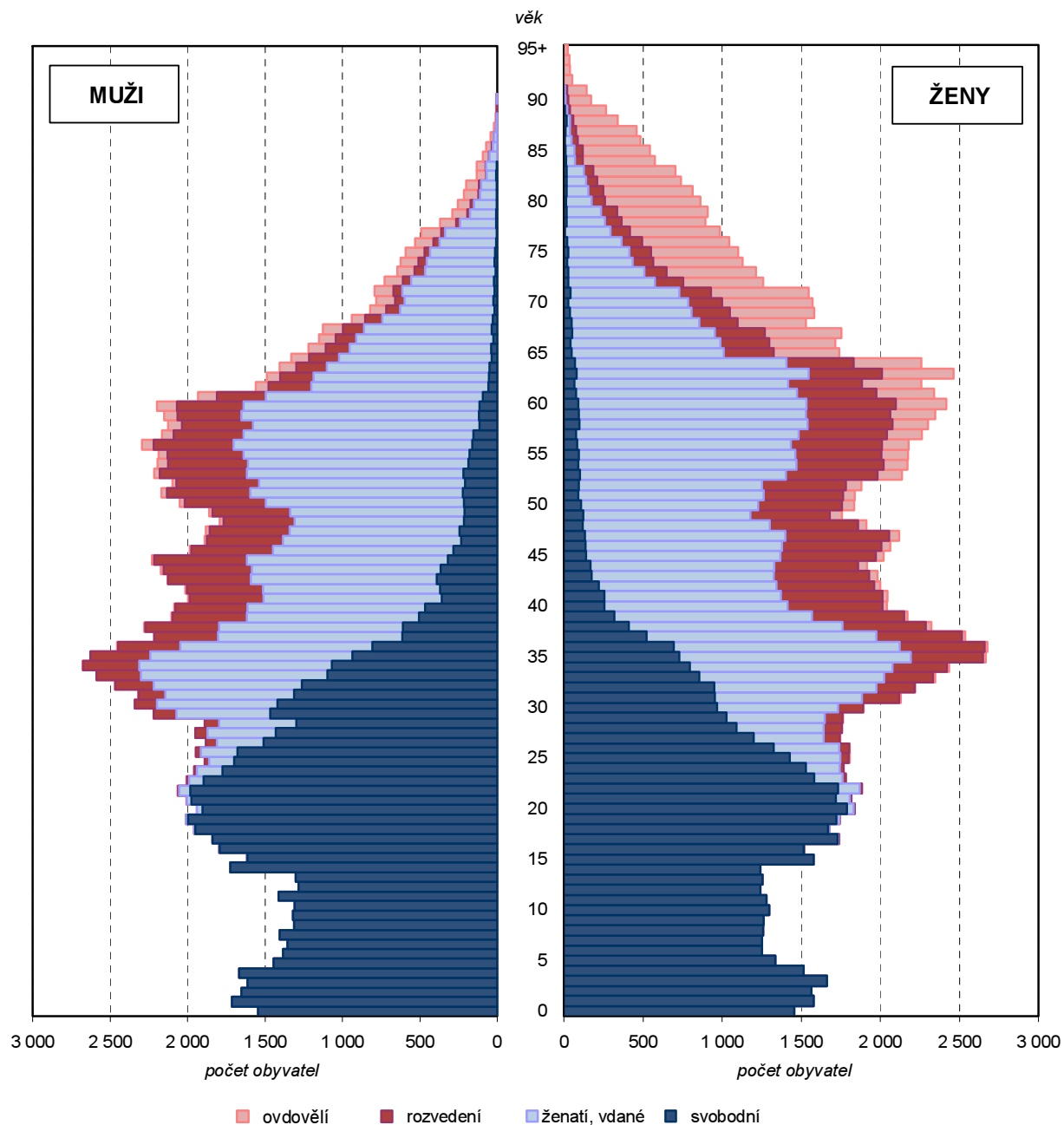
Právě soustředění největšího počtu osob starších 65 let do největších měst kraje popisuje i ukazatel indexu stáří. Index stáří definujeme jako poměr počtu osob starších 65 let a dětí ve věku 0–14 let. Pokud index stáří přesahuje hodnotu 100 %, znamená to, že je více osob v poproduktivním věku než dětí. Celkově za kraj index stáří dosahuje hodnoty 105,6 % a podtrhuje stav stárnutí populace Karlovarského kraje.

Tab. 3.1.2 Obyvatelstvo podle pohlaví a věku, index stáří a průměrný věk podle velikostních skupin obcí

| | Obyvatelstvo celkem | z toho ženy (%) | Počet žen na 1 000 mužů | Z celku podle věku (%) | | | Index stáří | Průměrný věk | |
|-------------------------------|---------------------|-----------------|-------------------------|------------------------|-------------|-------------------------|--------------|--------------|-------------|
| | | | | 0 - 14 | 15 - 64 | 65 a více ¹⁾ | | muži | ženy |
| Kraj celkem | 295 595 | 50,8 | 1 032 | 14,3 | 70,2 | 15,5 | 105,6 | 39,5 | 42,4 |
| v tom obce s počtem obyvatel: | | | | | | | | | |
| do 199 | 2 360 | 49,8 | 992 | 15,0 | 71,6 | 13,4 | 84,8 | 40,0 | 40,5 |
| 200 - 499 | 15 495 | 48,7 | 951 | 15,3 | 72,1 | 12,6 | 79,9 | 39,0 | 40,8 |
| 500 - 999 | 19 753 | 49,4 | 976 | 15,6 | 70,8 | 13,6 | 84,6 | 39,2 | 41,1 |
| 1 000 - 4 999 | 64 298 | 50,7 | 1 027 | 15,4 | 70,1 | 14,5 | 91,2 | 38,8 | 41,2 |
| 5 000 - 19 999 | 89 302 | 50,2 | 1 009 | 13,9 | 70,3 | 15,7 | 110,0 | 39,3 | 42,6 |
| 20 000 - 49 999 | 104 387 | 51,9 | 1 080 | 13,4 | 69,7 | 16,9 | 121,6 | 40,3 | 43,4 |
| 50 000 a více | - | - | - | - | - | - | x | x | x |

¹⁾ vč. nezjištěného věku

Graf 3.1 Věkové složení obyvatelstva podle pohlaví a rodinného stavu



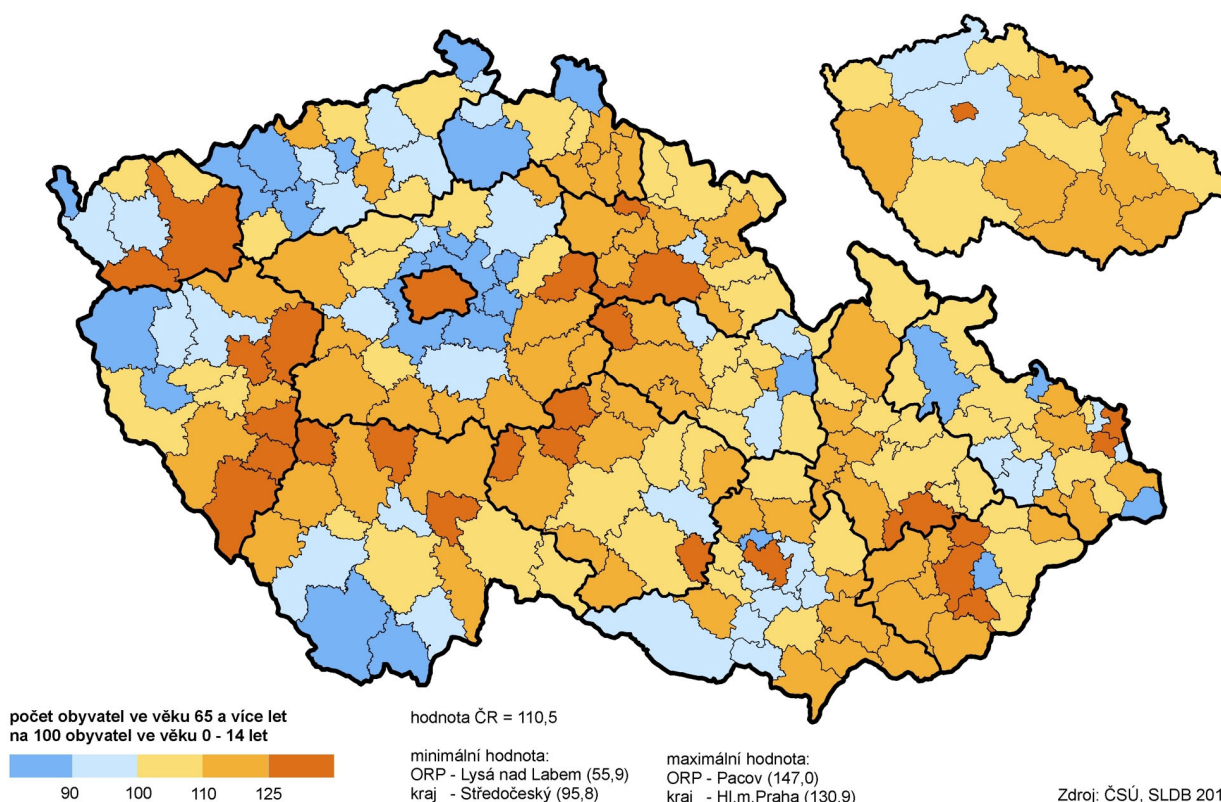
Průměrný věk žen je vyšší o 2,9 roku.

Ženy dosahují průměrného věku 42,4 roku, což je o 2,9 roku více než muži. Tak jak se starší populace soustřeďuje do velkých měst, tak s touto skutečností roste i průměrný věk obyvatel. V krajských metropolích zaznamenáváme rozdíl mezi průměrným věkem žen a mužů dokonce 3,1 roku.

Existují rozdíly v průměrném věku jednotlivých SO ORP.

Když porovnáme průměrný věk obyvatel podle správních obvodů obcí s rozšířenou působností (SO ORP), zjistíme, že nejvyšší průměrný věk vykazují obyvatelé SO ORP Mariánské Lázně (42,5 roku) a SO ORP Karlovy Vary (42,3 roku), naopak nejmladší jsou lidé žijící v SO ORP Aš (39,9 roku).

Index stáří ve správních obvodech ORP a krajích



V kraji převažuje populace žen, a to vlivem žen v poproductivním věku.

Přestože v Karlovarském kraji žije více žen než mužů, tak v produktivním věku je mužů o 2 306 (tj. o 2,2 %) více než žen. Také dětská populace do 14 let je ve větší míře pohlaví mužského (více o 6,0 %). Naopak žen je více v poproductivním věku, a to dokonce o 8 160 (tj. o 30,2 %). Při srovnání mužů a žen od narození do 64 let je na tom mužská populace lépe o 2,9 %. Z toho vyplývá, že právě počet žen v poproductivním věku zvyšuje celkový počet žen v kraji.

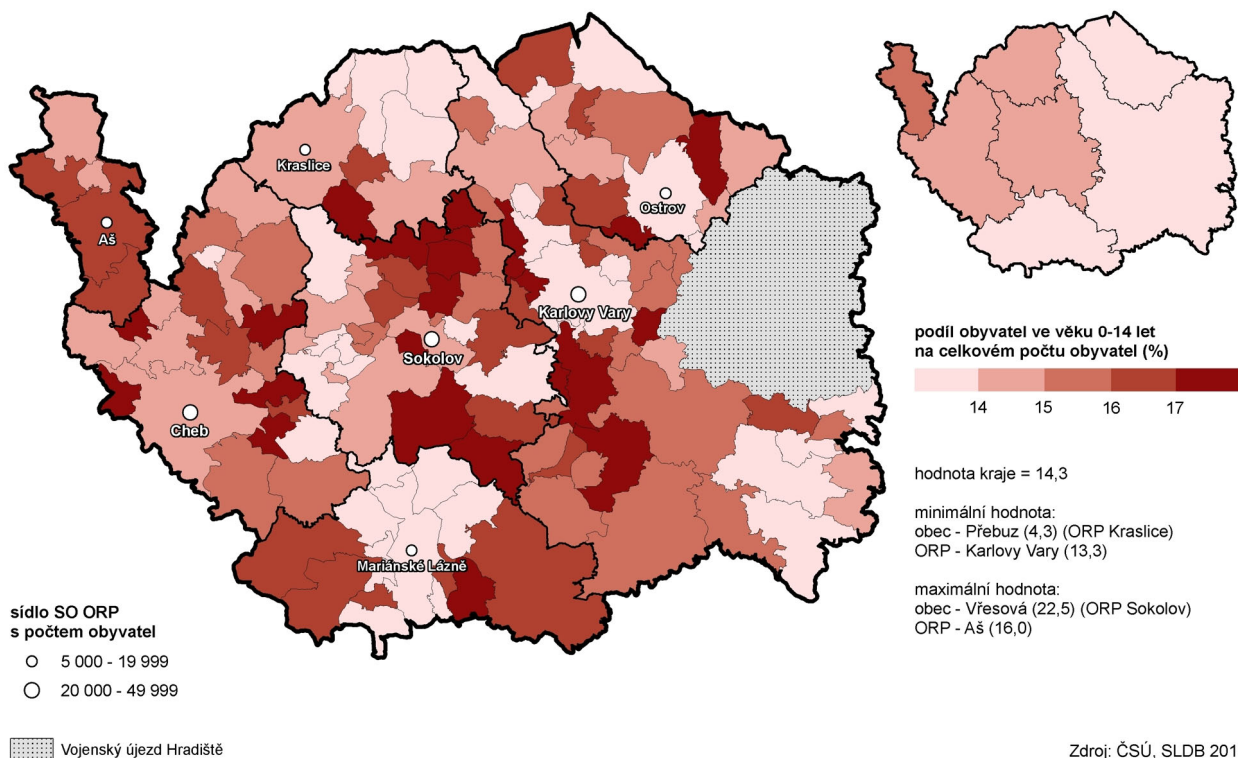
Tab. 3.1.3 Obyvatelstvo podle pohlaví, hlavních věkových skupin a velikostních skupin obcí

| | Muži | v tom podle věku (%) | | | Ženy | v tom podle věku (%) | | |
|-------------------------------|----------------|----------------------|-------------|--------------------------|----------------|----------------------|-------------|--------------------------|
| | | 0 - 14 | 15 - 64 | 65 a více vč. nezjištěno | | 0 - 14 | 15 - 64 | 65 a více vč. nezjištěno |
| Kraj celkem | 145 483 | 14,9 | 72,1 | 13,0 | 150 112 | 13,6 | 68,3 | 18,0 |
| v tom obce s počtem obyvatel: | | | | | | | | |
| do 199 | 1 185 | 14,3 | 73,8 | 11,8 | 1 175 | 15,7 | 69,3 | 15,0 |
| 200 - 499 | 7 943 | 15,5 | 73,5 | 11,0 | 7 552 | 15,1 | 70,6 | 14,3 |
| 500 - 999 | 9 995 | 16,4 | 71,7 | 11,9 | 9 758 | 14,8 | 69,8 | 15,4 |
| 1 000 - 4 999 | 31 715 | 16,1 | 71,7 | 12,2 | 32 583 | 14,7 | 68,5 | 16,8 |
| 5 000 - 19 999 | 44 458 | 14,4 | 72,7 | 12,9 | 44 844 | 13,5 | 68,0 | 18,5 |
| 20 000 - 49 999 | 50 187 | 14,2 | 71,7 | 14,1 | 54 200 | 12,7 | 67,9 | 19,4 |
| 50 000 a více | - | - | - | - | - | - | - | - |

V okresních metropolitách žije o 4 013 žen více než mužů.

Vyšší průměrný věk, kterého dosahují ženy a skutečnost, že je obyvatelstvo v poproductivním věku nejvíce soustředěno ve třech největších městech kraje zapříčinily, že v těchto městech žije více o 3 443 žen ve věku 65 a více let než mužů stejného věku. To znamená, že na 100 mužů ve věku nad 65 let připadá téměř 150 žen.

Děti v obcích a správních obvodech ORP Karlovarského kraje



Nejvyšší podíl dětí do 14 let žije v SO ORP Aš.

Jak lze vysledovat z kartogramu výše, nejvyšší podíl dětí do 14 let v Karlovarském kraji žije v SO ORP Aš (16,0 %). Nejnižší podíl těchto dětí je zaznamenán v SO ORP Karlovy Vary (13,3 %) a v SO ORP Mariánské Lázně (13,4 %).

3.2. Rodinný stav

V manželství žilo 45,8 % mužů a 43,6 % žen.

Vlivem stárnutí populace a nových trendů v životě mladých lidí, kdy upřednostňují život single nebo ve svazcích bez oddání, dochází ke snižování počtu ženatých mužů a vdaných žen. V manželství žilo k datu sčítání 45,8 % mužů a 43,6 % žen. Zvláště výrazně se projevuje nový náhled na život u lidí ve věku 25–34 let, kdy jich je nejvíce svobodných. Je to způsobeno nejen životní filozofií, ale také možností dalšího studia a důležitým faktorem je i vysoká nezaměstnanost. S rostoucím věkem ubývá svobodných a přibývá rozvedených.

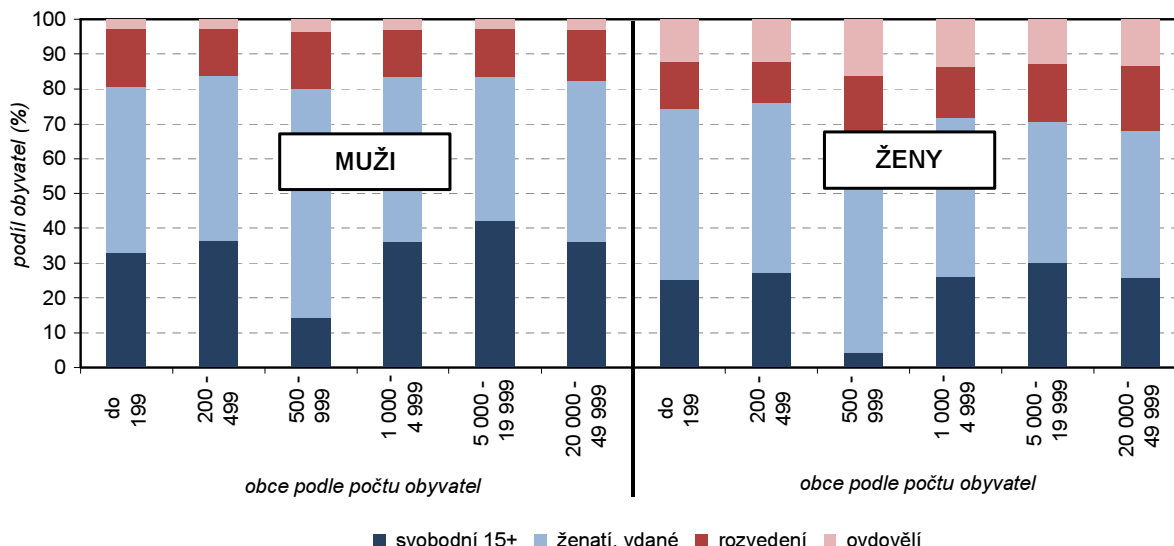
Tab. 3.2.1 Obyvatelstvo ve věku 15 a více let podle pohlaví, rodinného stavu a věku

| | Muži | z toho podle rodinného stavu (%) | | | | Ženy | z toho podle rodinného stavu (%) | | | |
|-----------------|----------------|----------------------------------|-------------|-------------|------------|----------------|----------------------------------|-------------|-------------|-------------|
| | | svobodní | ženatí | rozvedení | ovdovělí | | svobodné | vdané | rozvedené | ovdovělé |
| Celkem | 123 791 | 36,8 | 45,8 | 14,0 | 2,9 | 129 645 | 26,2 | 43,6 | 16,7 | 13,1 |
| z toho ve věku: | | | | | | | | | | |
| 15 - 19 | 8 943 | 99,6 | 0,2 | 0,0 | 0,0 | 8 262 | 99,5 | 0,4 | 0,1 | - |
| 20 - 24 | 10 052 | 97,0 | 2,4 | 0,3 | 0,0 | 9 110 | 91,7 | 7,2 | 0,8 | - |
| 25 - 29 | 9 663 | 83,7 | 13,5 | 2,3 | 0,0 | 8 908 | 68,2 | 26,3 | 5,0 | 0,2 |
| 30 - 34 | 11 289 | 59,8 | 32,5 | 7,2 | 0,1 | 11 047 | 41,0 | 46,8 | 11,6 | 0,4 |
| 35 - 39 | 12 592 | 35,9 | 49,1 | 14,7 | 0,1 | 12 400 | 21,6 | 56,0 | 21,3 | 0,9 |
| 40 - 49 | 20 962 | 18,6 | 56,1 | 24,4 | 0,5 | 19 892 | 8,7 | 58,8 | 29,9 | 2,5 |
| 50 - 59 | 20 803 | 9,8 | 63,1 | 24,8 | 1,9 | 21 192 | 4,4 | 62,0 | 25,7 | 7,7 |
| 60 - 69 | 17 604 | 4,7 | 71,7 | 17,7 | 5,7 | 20 134 | 3,0 | 56,6 | 19,1 | 21,0 |
| 70 a více let | 11 118 | 2,4 | 69,5 | 8,9 | 18,8 | 18 047 | 2,1 | 28,4 | 11,1 | 58,0 |

Podíl svobodných mužů je nejvyšší v obcích s 5 000–19 999 obyvateli.

Nejvyšší podíl svobodných mužů žije v obcích s 5 000–19 999 obyvateli (47,6 %), svobodných žen v obcích od 200 do 499 obyvatel (38,2 %). Ženatí muži se vyskytují nejvíce v okresních metropolích (39,8 %), vdané ženy pak v obcích od 500 do 999 obyvatel (42,2 %). Rozvedení muži jsou nejvíce zastoupeni v nejmenších obcích (14,1 %) a rozvedené ženy naopak v největších městech kraje (16,5 %). Podíl ovdovělých mužů i žen je zastoupen ve všech velikostních skupinách obcí velmi podobným podílem.

Graf 3.2 Obyvatelstvo ve věku 15 a více let podle pohlaví, rodinného stavu a velikostních skupin obcí (ze zjištěných hodnot)



3.3. Plodnost žen

V Karlovarském kraji připadá v průměru na jednu ženu 1,6 dítěte.

Jelikož v Karlovarském kraji převládají ženy ve vyšších věkových skupinách, odráží se tato skutečnost i v počtu jim narozených dětí. Starší ročníky žen (50leté a starší) porodily více než 2 děti, naopak mladší ročníky (20–34 let) porodily pouze 1 dítě. Největší četností jsou 2 děti na jednu ženu (38,5 %).

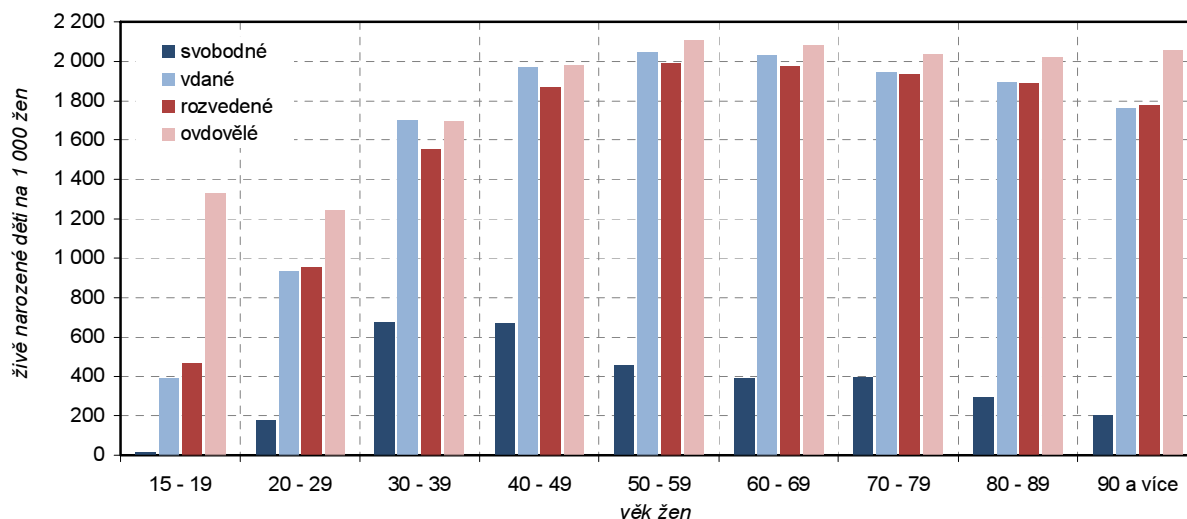
Tab. 3.3.1 Ženy ve věku 15 a více let podle počtu živě narozených dětí a věku

| | Ženy ve věku 15 a více let | v tom s počtem všech živě narozených dětí (%) | | | | | | Počet živě narozených dětí na 1 000 žen |
|-----------------|----------------------------|---|-------------|-------------|-------------|------------|------------|---|
| | | 0 | 1 | 2 | 3 | 4 a více | nezjištěno | |
| Celkem | 129 645 | 19,1 | 20,2 | 38,5 | 12,4 | 4,8 | 5,0 | 1 647 |
| z toho ve věku: | | | | | | | | |
| 15 - 19 | 8 262 | 74,6 | 2,4 | 0,4 | 0,0 | x | 22,6 | 42 |
| 20 - 24 | 9 110 | 71,5 | 14,2 | 3,6 | 0,7 | 0,1 | 9,9 | 265 |
| 25 - 29 | 8 908 | 47,3 | 29,1 | 13,2 | 2,4 | 1,0 | 7,0 | 725 |
| 30 - 34 | 11 047 | 20,9 | 34,2 | 32,8 | 5,4 | 1,9 | 4,7 | 1 310 |
| 35 - 39 | 12 400 | 9,5 | 28,7 | 45,3 | 10,1 | 3,0 | 3,4 | 1 693 |
| 40 - 44 | 10 000 | 6,9 | 24,6 | 48,8 | 12,6 | 4,7 | 2,4 | 1 862 |
| 45 - 49 | 9 892 | 6,3 | 21,6 | 50,4 | 14,8 | 4,6 | 2,3 | 1 923 |
| 50 - 59 | 21 192 | 5,6 | 16,3 | 51,6 | 18,2 | 6,1 | 2,3 | 2 058 |
| 60 - 69 | 20 134 | 4,7 | 16,3 | 51,5 | 18,9 | 6,7 | 1,9 | 2 106 |
| 70 a více let | 18 047 | 4,7 | 19,1 | 43,6 | 19,5 | 10,8 | 2,2 | 2 210 |

Nejvíce dětí rodily ročníky 1921 a starší.

Nejvyšší počet živě narozených dětí na 1 000 žen je patrný u žen ve věku mezi 40–49 roky. U svobodných žen se tento ukazatel posunul do věkové kategorie 35–44 let. U vdaných, rozvedených a ovdovělých žen se s přibývajícím věkem počet živě narozených dětí zvyšuje.

Graf 3.3 Počet dětí na 1 000 žen podle rodinného stavu a věku žen



Tab. 3.3.2 Ženy ve věku 15 a více let podle počtu živě narozených dětí a nejvyššího ukončeného vzdělání

| | Ženy ve věku 15 a více let | v tom s počtem všech živě narozených dětí (%) | | | | | | Počet živě narozených dětí na 1 000 žen |
|---|----------------------------|---|-------------|-------------|-------------|------------|------------|---|
| | | 0 | 1 | 2 | 3 | 4 a více | nezjištěno | |
| Celkem | 129 645 | 19,1 | 20,2 | 38,5 | 12,4 | 4,8 | 5,0 | 1 647 |
| v tom vzdělání: | | | | | | | | |
| základní vzdělání vč. neukončeného | 33 643 | 21,5 | 14,2 | 31,7 | 17,6 | 10,4 | 4,6 | 1 877 |
| střední vzdělání vč. vyučení (bez maturity) | 36 934 | 11,3 | 22,0 | 46,4 | 14,9 | 3,9 | 1,7 | 1 791 |
| úplné střední vzdělání s maturitou a vyšší odborné vč. nástavbového | 40 309 | 22,8 | 24,0 | 42,3 | 8,2 | 1,3 | 1,4 | 1 407 |
| vysokoškolské | 8 557 | 28,8 | 23,8 | 39,1 | 6,5 | 0,8 | 0,9 | 1 265 |
| bez vzdělání | 1 277 | 35,5 | 10,8 | 19,0 | 11,9 | 17,1 | 5,6 | 1 860 |
| nezjištěno | 8 925 | 14,3 | 16,4 | 16,4 | 7,0 | 5,1 | 40,7 | 1 613 |

Téměř 29 % vysokoškolaček je bezdětných.

Všeobecný trend zvyšování úrovně vzdělanosti se promítl i do oblasti rozložení počtu dětí podle vzdělání matky. Jak můžeme vidět, tak s rostoucím stupněm vzdělání se snižuje počet živě narozených dětí. Matky se základním vzděláním porodily 1,9 dítěte a vysokoškolačky pouze 1,3 dítěte.

Věřící ženy rodí více dětí.

Vezmeme-li v úvahu náboženské vyznání žen a jeho vliv na počet dětí, vidíme, že počet dětí na 1 000 žen je u věřících (1 810) stále vyšší než u žen bez vyznání (1 526).

Tab. 3.3.3 Ženy ve věku 15 a více let podle počtu živě narozených dětí, náboženské víry a věku

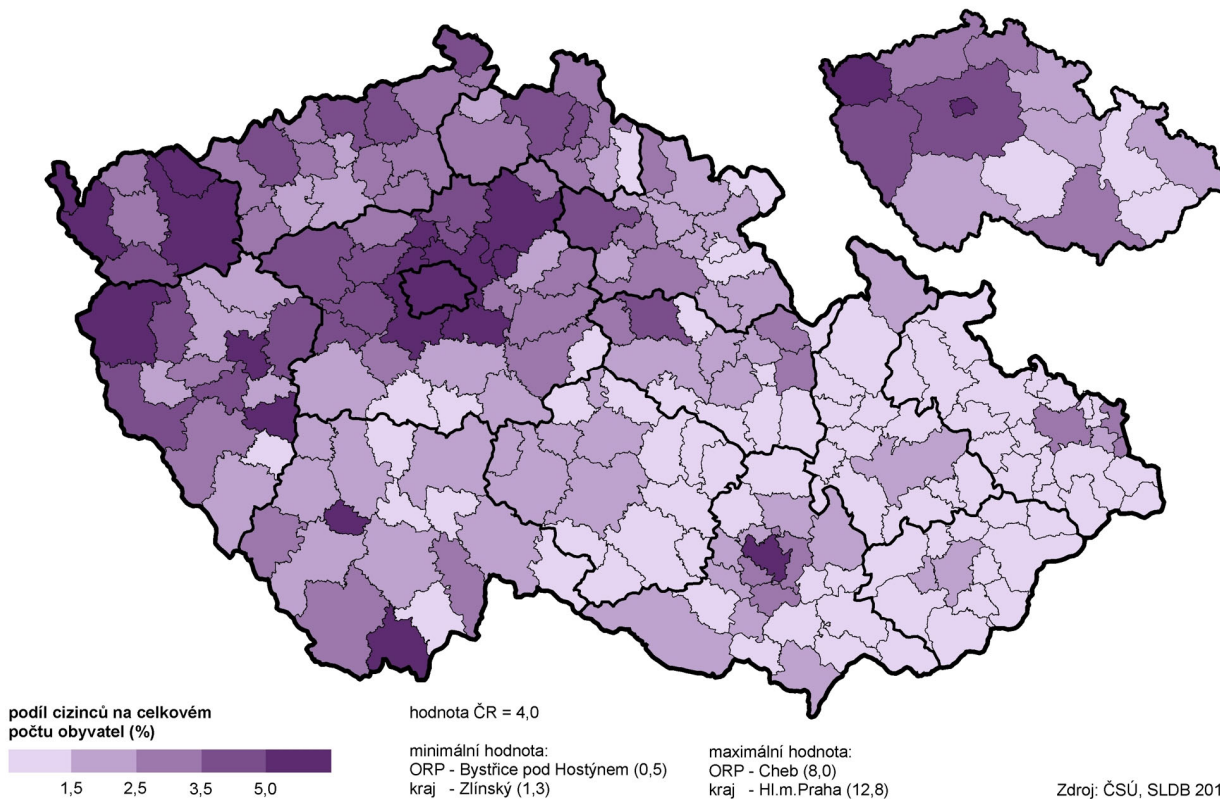
| | Ženy ve věku 15 a více let | v tom s počtem všech živě narozených dětí (%) | | | | | | Počet živě narozených dětí na 1 000 žen |
|----------------------------|----------------------------|---|-------------|-------------|-------------|------------|------------|---|
| | | 0 | 1 | 2 | 3 | 4 a více | nezjištěno | |
| Věřící | | | | | | | | |
| Celkem | 20 020 | 15,4 | 19,8 | 41,6 | 15,2 | 6,4 | 1,6 | 1 810 |
| z toho ve věku: | | | | | | | | |
| 15 - 29 | 2 280 | 71,4 | 14,7 | 6,2 | 1,1 | 0,6 | 5,8 | 354 |
| 30 - 49 | 4 792 | 14,4 | 27,0 | 41,9 | 11,2 | 4,3 | 1,2 | 1 662 |
| 50 a více let | 12 912 | 5,9 | 18,0 | 47,8 | 19,2 | 8,2 | 0,9 | 2 110 |
| Bez náboženské víry | | | | | | | | |
| Celkem | 49 559 | 23,1 | 20,5 | 39,3 | 11,4 | 3,6 | 2,2 | 1 526 |
| z toho ve věku: | | | | | | | | |
| 15 - 29 | 11 750 | 73,4 | 14,4 | 5,1 | 0,8 | 0,2 | 6,1 | 295 |
| 30 - 49 | 18 692 | 10,7 | 28,3 | 47,1 | 10,4 | 2,8 | 0,7 | 1 673 |
| 50 a více let | 18 981 | 4,2 | 16,6 | 52,9 | 19,0 | 6,5 | 0,8 | 2 106 |

3.4. Cizinci, státní občanství

Na území kraje žilo 93,1 % českých státních příslušníků.

Na území kraje žilo v době sčítání 93,1 % českých státních příslušníků. Z ostatních zemí jsou nejpočetněji zastoupeni ze zemí Asie – občané Vietnamu (2,0 %), následují evropské země mimo EU – občané Ruska a Ukrajiny, nakonec ze zemí EU – občané Německa a Slovenska.

Cizinci ve správních obvodech ORP a krajích



Podíl cizinců činí 5,6 %. Podíl cizinců na počtu obyvatel Karlovarského kraje činil 5,6 %, což je druhý nejvyšší podíl v rámci České republiky po Hlavním městě Praze. Nejvíce se na tomto vysokém počtu cizinců podílely SO ORP Cheb (8,0 %), SO ORP Aš (7,3 %) a SO ORP Karlovy Vary (7,0 %). Nejméně jsou cizinci zastoupeni v SO ORP Sokolov (2,6 %).

Tab. 3.4.1 Obyvatelstvo podle pohlaví, věku a státního občanství

| | Celkem | v tom (%) | | v tom věková skupina (%) | | |
|----------------------------------|----------------|-------------|-------------|--------------------------|-------------|-----------------------------|
| | | muži | ženy | 0 - 14 | 15 - 64 | 65 a více vč. nezjištěno |
| Obyvatelstvo | 295 595 | 49,2 | 50,8 | 14,3 | 70,2 | 15,5 |
| z toho podle státního občanství: | | | | | | |
| Česká republika | 275 139 | 48,7 | 51,3 | 14,4 | 69,4 | 16,1 |
| jiné země EU | 4 274 | 64,5 | 35,5 | 5,0 | 82,8 | 12,2 |
| z toho: | | | | | | |
| Bulharsko | 157 | 56,1 | 43,9 | 5,1 | 79,0 | 15,9 |
| Itálie | 41 | 87,8 | 12,2 | 2,4 | 87,8 | 9,8 |
| Německo | 1 847 | 79,3 | 20,7 | 1,6 | 80,5 | 17,9 |
| Nizozemsko | 84 | 61,9 | 38,1 | 1,2 | 84,5 | 14,3 |
| Polsko | 214 | 44,9 | 55,1 | 2,3 | 86,9 | 10,7 |
| Rumunsko | 187 | 58,3 | 41,7 | 11,2 | 76,5 | 12,3 |
| Slovensko | 1 543 | 50,9 | 49,1 | 8,9 | 86,2 | 4,9 |
| evropské země mimo EU | 5 394 | 47,0 | 53,0 | 11,5 | 82,8 | 5,7 |
| z toho: | | | | | | |
| Bělorusko | 130 | 33,8 | 66,2 | 8,5 | 86,2 | 5,4 |
| Chorvatsko | 84 | 60,7 | 39,3 | 17,9 | 72,6 | 9,5 |
| Moldavská republika | 81 | 45,7 | 54,3 | 7,4 | 87,7 | 4,9 |
| Rusko | 2 615 | 46,3 | 53,7 | 13,3 | 78,4 | 8,3 |
| Ukrajina | 2 278 | 46,4 | 53,6 | 9,0 | 88,4 | 2,6 |
| země Afriky | 68 | 85,3 | 14,7 | - | 100,0 | - |
| země Severní Ameriky | 54 | 66,7 | 33,3 | 7,4 | 77,8 | 14,8 |
| z toho: | | | | | | |
| Spojené státy | 46 | 69,6 | 30,4 | 6,5 | 78,3 | 15,2 |
| Kanada | 8 | 50,0 | 50,0 | 12,5 | 75,0 | 12,5 |
| země Asie | 6 780 | 56,7 | 43,3 | 15,0 | 83,2 | 1,8 |
| z toho: | | | | | | |
| Kazachstán | 167 | 49,1 | 50,9 | 12,6 | 81,4 | 6,0 |
| Mongolsko | 140 | 37,9 | 62,1 | 18,6 | 78,6 | 2,9 |
| Vietnam | 6 067 | 57,6 | 42,4 | 15,3 | 83,2 | 1,5 |
| dvojí občanství | 778 | 55,8 | 44,2 | 21,3 | 55,9 | 22,8 |
| z toho: | | | | | | |
| ČR a SR | 166 | 48,8 | 51,2 | 13,3 | 53,6 | 33,1 |
| bez státního občanství | 77 | 58,4 | 41,6 | 14,3 | 79,2 | 6,5 |
| nezjištěno | 3 001 | 56,1 | 43,9 | 14,3 | 72,1 | 13,6 |

Cizinců je více než 4/5 v produktivním věku. Cizí státní příslušníci se stěhují do Karlovarského kraje převážně za prací, v produktivním věku jich je více než čtyři pětiny. Rozdíly nacházíme u jednotlivých pohlaví, kdy mužů je více Němců, Vietnamců a Slováků, naopak žen je více Rusek a Ukrajinek, což souvisí zvláště s pracovními příležitostmi.

3.5. Národnost, mateřský jazyk

Národnost byl dobrovolný údaj.

Ve sčítání 2011 byl údaj o národnosti dobrovolný a každý mohl tento ukazatel vyplnit podle svého rozhodnutí, včetně uvedení dvou národností nebo neuvedení žádné.

Tab. 3.5.1 Obyvatelstvo podle pohlaví, věku a národnosti

| | Celkem | v tom (%) | | v tom věková skupina (%) | | |
|---------------------------------------|----------------|-------------|-------------|--------------------------|-------------|-----------------------------|
| | | muži | ženy | 0 - 14 | 15 - 64 | 65 a více vč. nezjištěno |
| Obyvatelstvo | 295 595 | 49,2 | 50,8 | 14,3 | 70,2 | 15,5 |
| v tom: | | | | | | |
| osoby hlásící se k jedné národnosti | 211 320 | 48,3 | 51,7 | 13,4 | 69,7 | 16,9 |
| z toho národnost: | | | | | | |
| česká | 190 285 | 48,3 | 51,7 | 14,1 | 70,0 | 15,9 |
| moravská | 341 | 66,9 | 33,1 | 2,3 | 56,0 | 41,6 |
| slovenská | 7 217 | 45,9 | 54,1 | 1,7 | 62,8 | 35,5 |
| polská | 253 | 30,0 | 70,0 | 1,6 | 72,3 | 26,1 |
| německá | 4 431 | 45,3 | 54,7 | 2,3 | 54,5 | 43,2 |
| romská | 213 | 53,1 | 46,9 | 12,2 | 80,3 | 7,5 |
| bulharská | 148 | 51,4 | 48,6 | 3,4 | 71,6 | 25,0 |
| maďarská | 763 | 47,3 | 52,7 | 0,8 | 57,7 | 41,5 |
| mongolská | 116 | 35,3 | 64,7 | 19,0 | 79,3 | 1,7 |
| ruská | 1 112 | 39,3 | 60,7 | 13,0 | 77,3 | 9,6 |
| ukrajinská | 1 376 | 42,1 | 57,9 | 9,4 | 83,6 | 6,9 |
| vietnamská | 3 597 | 56,7 | 43,3 | 16,9 | 81,7 | 1,4 |
| osoby hlásící se ke dvěma národnostem | 2 498 | 49,9 | 50,1 | 12,1 | 59,1 | 28,8 |
| národnost neuvedena | 81 777 | 51,6 | 48,4 | 16,7 | 71,7 | 11,6 |

V kraji žije 64,4 % Čechů.

Z celkového počtu obyvatel kraje se jich přihlásilo k české národnosti 64,4 %. Další nejpočetnější skupinou jsou Slováci (2,4 %). Svobodnou vůli k neuvedení národnosti využilo 27,7 % občanů.

Čeština je mateřským jazykem 83,3 % obyvatel kraje.

Mateřský jazyk byl ve sčítání definován jako jazyk, kterým se sčítanou osobou v jejím dětství hovořila matka nebo osoby, které sčítanou osobu vychovávaly. Češtinu jako mateřský jazyk uvedlo 83,3 % obyvatel kraje a slovenštinu 2,0 %.

Tab. 3.5.2 Obyvatelstvo podle pohlaví, věku a mateřského jazyka

| | Celkem | v tom (%) | | v tom věková skupina (%) | | |
|---|----------------|-------------|-------------|--------------------------|-------------|-----------------------------|
| | | muži | ženy | 0 - 14 | 15 - 64 | 65 a více vč. nezjištěno |
| Obyvatelstvo | 295 595 | 49,2 | 50,8 | 14,3 | 70,2 | 15,5 |
| v tom: | | | | | | |
| osoby s jedním mateřským jazykem | 263 674 | 48,9 | 51,1 | 14,2 | 70,5 | 15,3 |
| z toho: | | | | | | |
| český | 246 336 | 49,1 | 50,9 | 14,8 | 71,1 | 14,1 |
| slovenský | 5 843 | 42,8 | 57,2 | 1,6 | 49,8 | 48,6 |
| polský | 255 | 37,3 | 62,7 | 1,2 | 70,2 | 28,6 |
| německý | 2 619 | 39,8 | 60,2 | 0,6 | 31,3 | 68,0 |
| romský | 275 | 52,4 | 47,6 | 13,1 | 74,5 | 12,4 |
| bulharský | 118 | 58,5 | 41,5 | 3,4 | 66,9 | 29,7 |
| maďarský | 702 | 40,9 | 59,1 | 0,7 | 46,6 | 52,7 |
| mongolský | 106 | 35,8 | 64,2 | 17,0 | 80,2 | 2,8 |
| ruský | 1 628 | 40,4 | 59,6 | 10,8 | 80,5 | 8,7 |
| ukrajinský | 1 278 | 40,6 | 59,4 | 7,0 | 85,1 | 7,9 |
| vietnamský | 3 486 | 55,8 | 44,2 | 12,5 | 85,9 | 1,7 |
| osoby se dvěma mateřskými jazyky nezjištěno | 12 268 | 47,2 | 52,8 | 9,2 | 60,1 | 30,7 |
| | 19 653 | 55,1 | 44,9 | 18,8 | 71,7 | 9,5 |

3.6. Místo narození

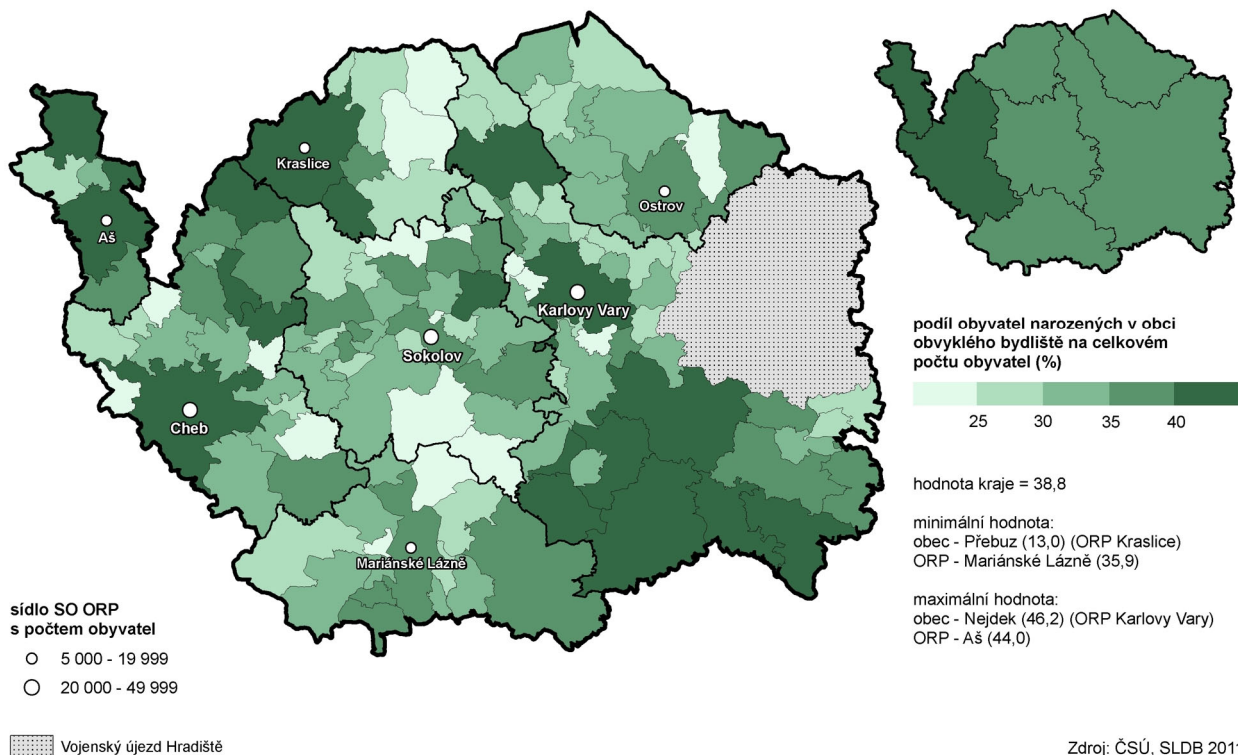
V obci svého rodiště žije 44,1 % obyvatel.

Již potřeby od poválečné doby byl při sčítání lidu zjišťován údaj o místě narození sčítané osoby, a to podle bydliště matky v době narození sčítané osoby, ne podle místa narození jako takového. V České republice se narodilo 88,1 % obyvatel Karlovarského kraje. Celkem 44,1 % obyvatel se narodilo v obci bydliště. Téměř čtvrtina obyvatel se narodila v jiném kraji České republiky, než k datu sčítání bydlela. S rostoucím věkem se snižuje podíl osob žijících v obci svého rodiště. Při srovnání jednotlivých správních obvodů obcí s rozšířenou působností zjišťujeme, že největší podíl rodáků žije v SO ORP Aš (44,0 %).

Tab. 3.6.1 Obyvatelstvo podle pohlaví, věku a podle bydliště matky v době narození

| | Celkem | v tom (%) | | v tom věková skupina (%) | | |
|-------------------------------|----------------|-------------|-------------|--------------------------|-------------|-----------------------------|
| | | muži | ženy | 0 - 14 | 15 - 64 | 65 a více vč. nezjištěno |
| Obyvatelstvo | 295 595 | 49,2 | 50,8 | 14,3 | 70,2 | 15,5 |
| v tom: | | | | | | |
| narození v České republice | 260 389 | 49,3 | 50,7 | 15,8 | 71,0 | 13,2 |
| z toho: | | | | | | |
| v obci bydliště | 114 832 | 51,7 | 48,3 | 28,6 | 69,3 | 2,1 |
| v jiné obci okresu | 40 740 | 48,0 | 52,0 | 11,3 | 85,7 | 3,0 |
| v jiném okrese kraje | 15 434 | 46,4 | 53,6 | 9,2 | 87,7 | 3,1 |
| v jiném kraji | 64 437 | 46,2 | 53,8 | 2,1 | 57,7 | 40,2 |
| narození v zahraničí | 33 313 | 48,5 | 51,5 | 2,5 | 65,0 | 32,5 |
| z toho ve Slovenské republice | 12 306 | 43,9 | 56,1 | 0,8 | 55,6 | 43,6 |
| nezjištěno | 1 893 | 53,1 | 46,9 | 6,9 | 49,9 | 43,2 |

Rodáci v obcích a správních obvodech ORP Karlovarského kraje



3.7. Vztah k náboženské víře

Náboženská víra byl dobrovolný údaj.

Ve sčítání 2011 byl údaj o náboženské víře dobrovolný a každý mohl tento ukazatel vyplnit podle svého rozhodnutí nebo neuvést žádný údaj.

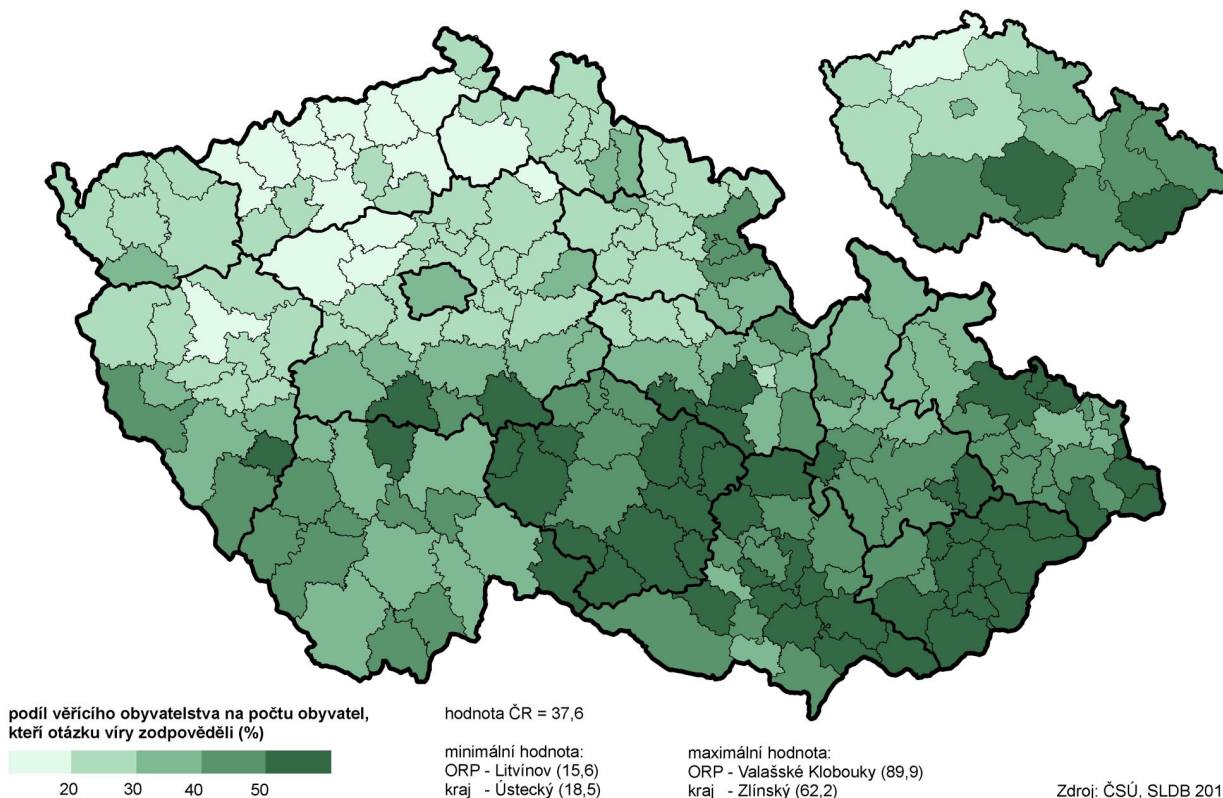
Tab. 3.7.1 Obyvatelstvo podle pohlaví, věku a náboženské víry

| | Celkem | v tom (%) | | v tom věková skupina (%) | | |
|---|----------------|-------------|-------------|--------------------------|-------------|--------------------------|
| | | muži | ženy | 0 - 14 | 15 - 64 | 65 a více vč. nezjištěno |
| Obyvatelstvo | 295 595 | 49,2 | 50,8 | 14,3 | 70,2 | 15,5 |
| z toho podle náboženské víry: | | | | | | |
| věřící - nehlásící se k žádné církvi ani náboženské společnosti | 16 825 | 44,9 | 55,1 | 6,1 | 71,0 | 23,0 |
| věřící - hlásící se k církvi, náboženské společnosti | 21 107 | 43,3 | 56,7 | 7,1 | 51,7 | 41,3 |
| z toho: | | | | | | |
| Bratrská jednota baptistů | 412 | 43,0 | 57,0 | 10,4 | 71,1 | 18,4 |
| Církev československá husitská | 457 | 40,9 | 59,1 | 4,4 | 38,5 | 57,1 |
| Církev řeckokatolická | 301 | 40,5 | 59,5 | 6,6 | 48,5 | 44,9 |
| Církev římskokatolická | 11 666 | 41,4 | 58,6 | 5,9 | 43,3 | 50,8 |
| Českobratrská církev evangelická | 1 163 | 40,8 | 59,2 | 6,0 | 49,8 | 44,2 |
| Náboženská společnost Svědkové Jehovovi | 655 | 38,9 | 61,1 | 9,3 | 69,3 | 21,4 |
| Pravoslavná církev v českých zemích | 895 | 42,0 | 58,0 | 12,0 | 65,4 | 22,7 |
| bez náboženské víry | 117 494 | 50,5 | 49,5 | 15,0 | 74,8 | 10,2 |
| neuveдено | 140 136 | 49,6 | 50,4 | 15,7 | 69,1 | 15,2 |

Karlovarský kraj má druhý nejnižší podíl věřících v ČR, a to 12,8 % obyvatel.

Karlovarský kraj patří mezi kraje s nejmenším podílem věřících obyvatel. Jen 12,8 % obyvatel se přihlásilo k náboženskému vyznání. Celkem 39,7 % obyvatel uvedlo, že jsou bez náboženské víry a 47,4 % obyvatel využilo svobodné vůle tento údaj neuvést. U obyvatel v poproduktivním věku je podíl věřících vyšší.

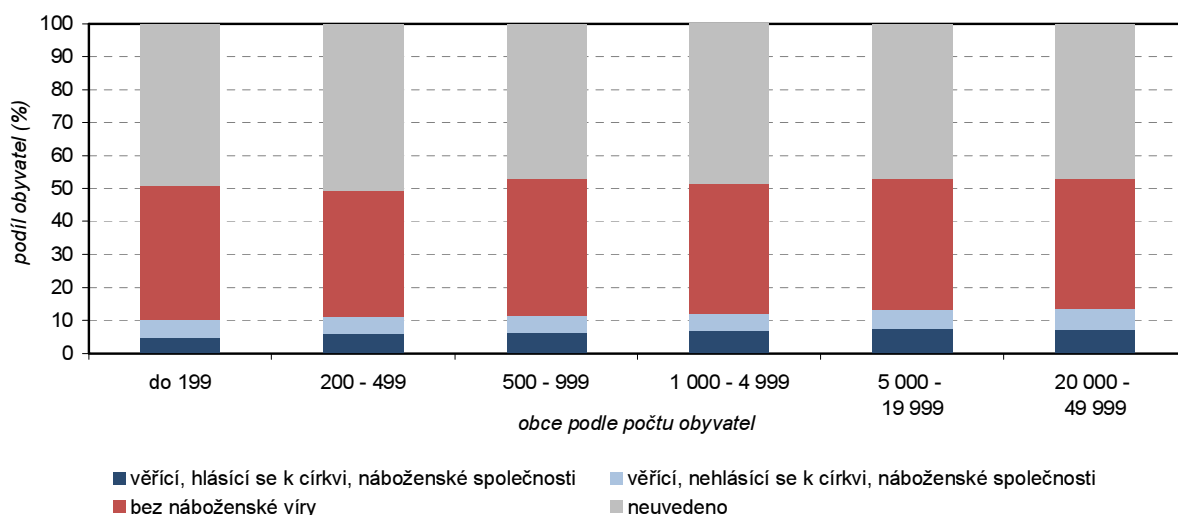
Věřící obyvatelstvo ve správních obvodech ORP a krajích (z uvedených hodnot)



Tab. 3.7.2 Obyvatelstvo podle pohlaví, náboženské víry a velikostních skupin obcí

| | Věřící | | | | | | Bez náboženské víry | | Neuvedeno | |
|-------------------------------|---------------|-------------|---------------|-------------|---------------|-------------|---------------------|-------------|----------------|-------------|
| | celkem | | muži | | ženy | | počet | % | počet | % |
| | počet | % | počet | % | počet | % | | | | |
| Kraj celkem | 37 932 | 12,8 | 16 687 | 44,0 | 21 245 | 56,0 | 117 494 | 39,8 | 140 136 | 47,4 |
| v tom obce s počtem obyvatel: | | | | | | | | | | |
| do 199 | 240 | 10,2 | 126 | 52,5 | 114 | 47,5 | 961 | 40,7 | 1 158 | 49,1 |
| 200 - 499 | 1 697 | 11,0 | 750 | 44,2 | 947 | 55,8 | 5 975 | 38,6 | 7 823 | 50,5 |
| 500 - 999 | 2 282 | 11,6 | 1 003 | 44,0 | 1 279 | 56,0 | 8 155 | 41,3 | 9 313 | 47,2 |
| 1 000 - 4 999 | 7 688 | 12,0 | 3 436 | 44,7 | 4 252 | 55,3 | 25 434 | 39,6 | 31 167 | 48,5 |
| 5 000 - 19 999 | 11 833 | 13,3 | 5 300 | 44,8 | 6 533 | 55,2 | 35 639 | 39,9 | 41 818 | 46,8 |
| 20 000 - 49 999 | 14 192 | 13,6 | 6 072 | 42,8 | 8 120 | 57,2 | 41 330 | 39,6 | 48 857 | 46,8 |
| 50 000 a více | - | - | - | - | - | - | - | - | - | - |

Graf 3.4 Obyvatelstvo podle náboženské víry a velikostních skupin obcí



Věřících žen je více než věřících mužů.

Při porovnání religiozity podle velikostního rozdělení obcí neexistují velké rozdíly. Podílem nejvíce věřících obyvatel žije v největších obcích kraje, naopak nejméně v nejmenších. Podle pohlaví je více věřících mezi ženami.

3.8. Vzdělanostní struktura obyvatelstva

Vzdělanost obyvatel kraje roste.

Významnou charakteristikou, zjišťovanou při sčítání lidu, je dosažené vzdělání osob starších 15 let. Růst vzdělanosti je dobře patrný při rozdělení obyvatel do věkových skupin. Největší počet obyvatel se základním vzděláním je u osob starších 70 let, nebereme-li v úvahu věkovou skupinu 15–19 let. Na tuto skupinu má značný vliv nízký věk osob, u kterých zatím nemohlo dojít k dosažení zamýšleného vzdělání.

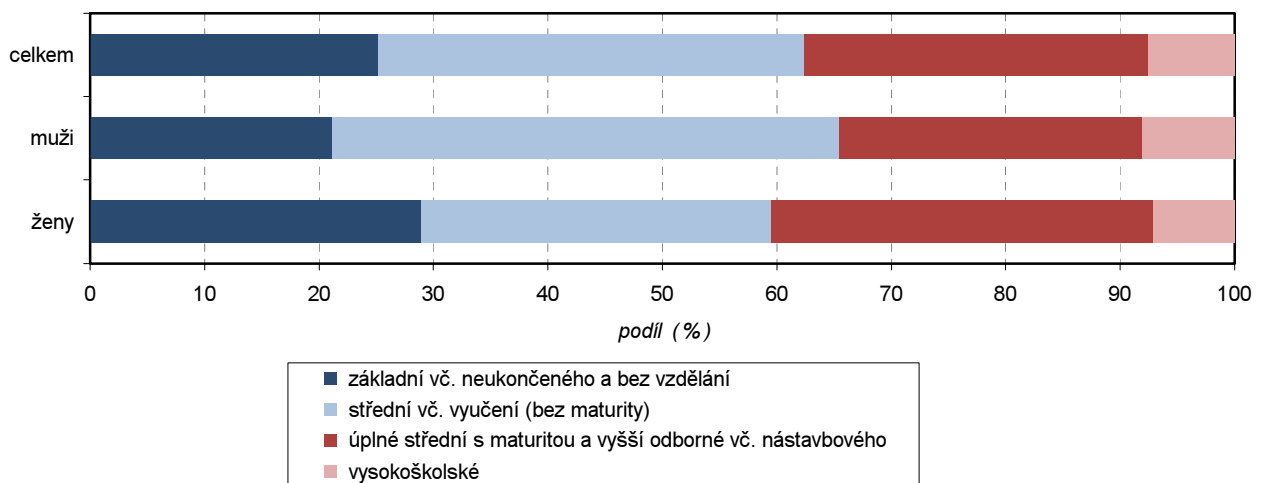
V kraji převládají středoškoláci bez maturity.

Nejpočetnější skupinu obyvatel Karlovarského kraje tvoří lidé se vzděláním učňovským a středním bez maturity (34,3 %). Maturantů bylo v kraji sečteno 27,7 %, a to nejvíce ve věkové skupině 30–39 let, celkově převažují ve skupině maturantů ženy.

Tab. 3.8.1 Obyvatelstvo ve věku 15 a více let podle pohlaví, věku a nejvyššího ukončeného vzdělání

| | Celkem | z toho ženy (%) | Z celku podle věku (%) | | | | | | |
|--|----------------|-----------------|------------------------|-------------|-------------|-------------|-------------|-------------|-------------|
| | | | 15 - 19 | 20 - 29 | 30 - 39 | 40 - 49 | 50 - 59 | 60 - 69 | 70 a více |
| Obyvatelstvo ve věku 15 a více let | 253 436 | 51,2 | 6,8 | 14,9 | 18,7 | 16,1 | 16,6 | 14,9 | 11,5 |
| v tom podle nejvyššího ukončeného vzdělání: | | | | | | | | | |
| základní vč. neukončeného | 56 826 | 59,2 | 21,6 | 11,0 | 10,1 | 8,3 | 14,4 | 14,7 | 19,6 |
| střední vč. vyučení (bez maturity) | 86 947 | 42,5 | 1,4 | 11,8 | 20,8 | 18,6 | 19,9 | 17,0 | 10,4 |
| úplné střední s maturitou a vyšší odborné vč. nástavbového | 70 282 | 57,4 | 1,2 | 20,8 | 21,9 | 18,2 | 14,8 | 14,7 | 8,3 |
| vysokoškolské | 17 700 | 48,3 | x | 16,2 | 20,9 | 21,4 | 18,6 | 14,3 | 8,6 |
| v tom: | | | | | | | | | |
| bakalářské | 3 274 | 56,3 | x | 49,6 | 30,1 | 13,4 | 4,3 | 1,4 | 1,1 |
| magisterské | 14 010 | 47,0 | x | 8,8 | 18,7 | 23,6 | 21,8 | 17,2 | 9,9 |
| doktorské | 416 | 31,0 | x | 2,9 | 21,9 | 12,7 | 22,1 | 18,0 | 21,6 |
| bez vzdělání | 2 152 | 59,3 | 3,4 | 14,8 | 16,4 | 14,6 | 17,3 | 12,4 | 19,0 |
| nezjištěno | 19 529 | 45,7 | 14,6 | 17,4 | 20,4 | 15,7 | 12,4 | 7,7 | 6,5 |

Graf 3.5 Obyvatelstvo ve věku 15 a více let podle pohlaví a nejvyššího ukončeného vzdělání (ze zjištěných hodnot)



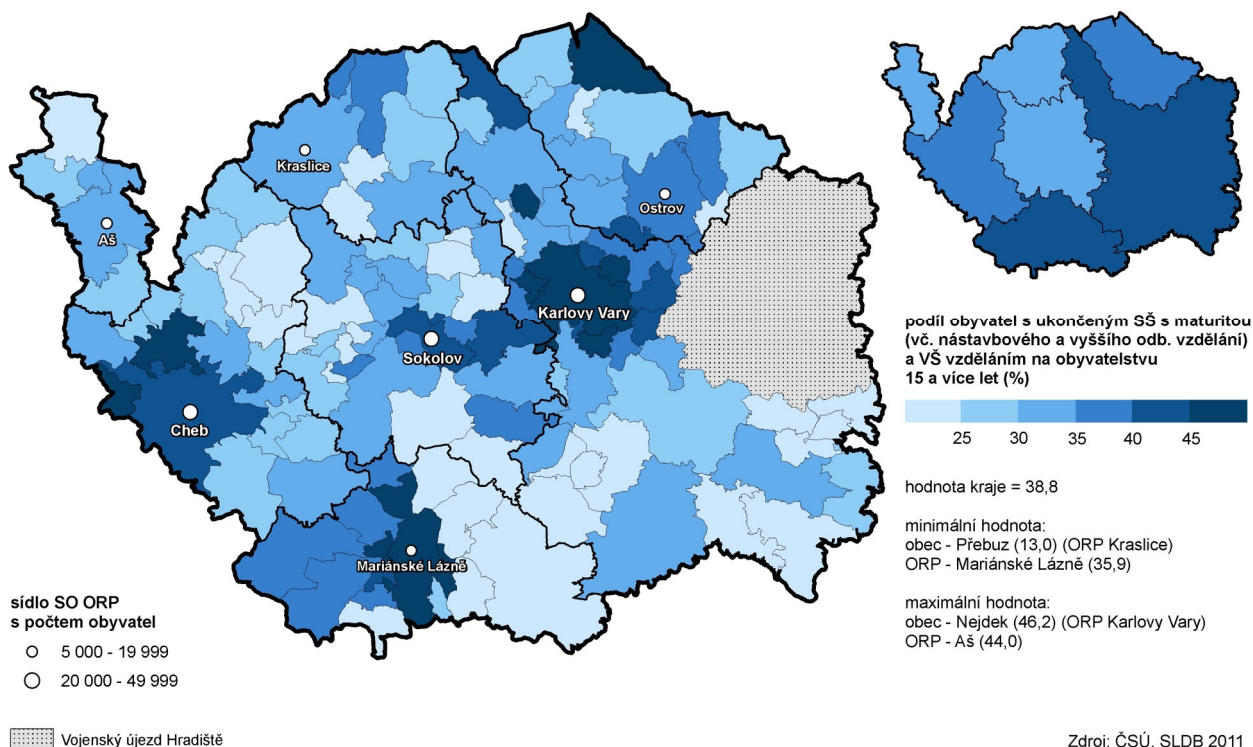
V kraji je 7,0 % vysokoškoláků.

Vysokoškoláků je v kraji pouze 7,0 %, ale pozitivem je vysoký podíl bakalářů ve věku 20–39 let (79,7 %), toto studium upřednostňuje více žen. Magisterského a doktorského vzdělání dosáhlo více mužů, a to ve věku 40–59 let.

Nejvyšší podíl vysokoškoláků žije v SO ORP Karlovy Vary.

V SO ORP Karlovy Vary žije nejnižší podíl obyvatel se základním vzděláním (19,2 %) a zároveň nejvyšší podíl obyvatel se vzděláním vysokoškolským (9,3 %). Vysoký podíl vysokoškoláků vykazuje také SO ORP Mariánské Lázně (8,8 %).

**Obyvatelstvo se vzděláním středoškolským s maturitou a vyšším
v obcích a správních obvodech ORP Karlovarského kraje
(ze zjištěných hodnot)**



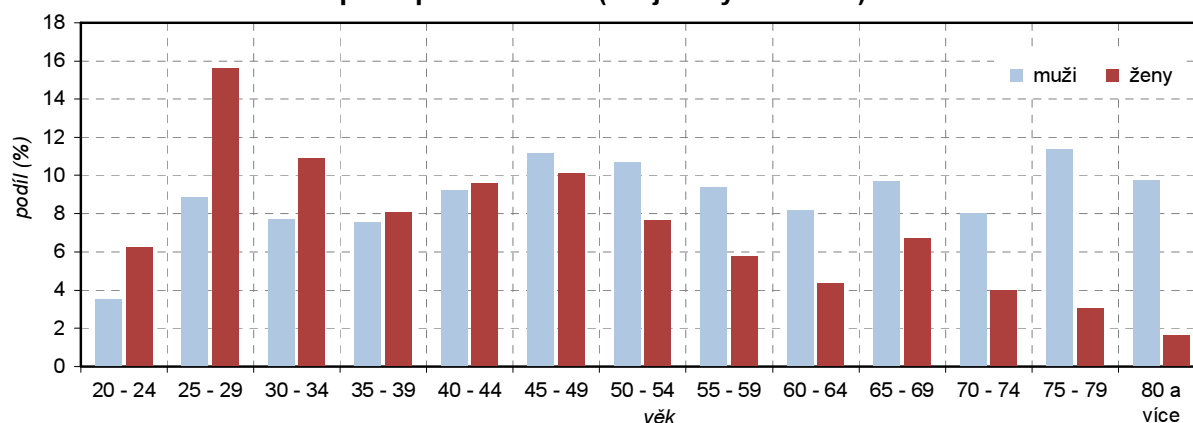
**Maturantů
a vysokoškoláků žije
nejvíce v okresních
metropolích.**

Zohledníme-li velikostní skupiny obcí, pak nejvíce obyvatel se základním a neukončeným vzděláním žije v obcích od 1 000 do 4 999 obyvatel. Podíl středoškoláků bez maturity je největší v obcích od 200 do 499 obyvatel. Maturantů a vysokoškoláků je nejvíce soustředěno ve třech okresních metropolích kraje. V těchto správních a administrativních centrech je pro tyto skupiny obyvatel větší možnost uplatnění na trhu práce.

Tab. 3.8.2 Obyvatelstvo ve věku 15 a více let podle nejvyššího ukončeného vzdělání a velikostních skupin obcí

| | Obyvatelstvo ve věku 15 a více let | v tom podle nejvyššího ukončeného vzdělání (%) | | | | | |
|----------------------------------|--|--|--|--|--------------------|-----------------|------------|
| | | základní vč. neukončeného | střední vč. vyučení (bez maturity) | úplné střední s maturitou a vyšší odborné vč. nástavbového | vysoko- školské | bez vzdělání | nezjištěno |
| Kraj celkem | 253 436 | 22,4 | 34,3 | 27,7 | 7,0 | 0,8 | 7,7 |
| v tom obce s počtem obyvatel: | | | | | | | |
| do 199 | 2 005 | 25,6 | 37,7 | 24,3 | 5,7 | 1,3 | 5,4 |
| 200 - 499 | 13 126 | 25,0 | 38,2 | 22,4 | 4,8 | 1,7 | 7,9 |
| 500 - 999 | 16 665 | 24,7 | 37,9 | 24,4 | 6,2 | 0,9 | 5,8 |
| 1 000 - 4 999 | 54 390 | 26,5 | 37,3 | 23,2 | 4,9 | 1,5 | 6,8 |
| 5 000 - 19 999 | 76 862 | 23,0 | 35,5 | 28,1 | 6,2 | 0,6 | 6,5 |
| 20 000 - 49 999 | 90 388 | 18,7 | 30,2 | 31,6 | 9,4 | 0,5 | 9,6 |
| 50 000 a více | - | - | - | - | - | - | - |

Graf 3.6 Podíl obyvatel s ukončeným vysokoškolským vzděláním podle pohlaví a věku (ze zjištěných hodnot)



Nejnižší podíl vysokoškoláků ze všech krajů ČR (7 %).

Podíl vysokoškolsky vzdělaných obyvatel kraje činil 7,0 %, což je nejnižší podíl v rámci celé České republiky a ve srovnání s republikovým průměrem je nižší o 5,5 procentního bodu. Nejvíce vysokoškolsky vzdělaných obyvatel žije v Hlavním městě Praze, což je o 16,6 procentního bodu více než v Karlovarském kraji.

Obyvatelstvo s vysokoškolským vzděláním ve správních obvodech ORP a krajích (ze zjištěných hodnot)

