

### 3. Obyvatelstvo

#### 3.1. Věková struktura

**Ve Středočeském kraji žil každý osmý obyvatel republiky** Ve Středočeském kraji žilo k rozhodnému okamžiku sčítání, tj. k 26. březnu 2011, celkem 1 289 211 obyvatel. Středočeský kraj tak byl regionem s nejvyšším počtem obyvatel. Ve druhém nejlidnatějším kraji, Hl. m. Praze, žilo o více než 20,4 tisíc osob méně. Na celkovém počtu obyvatel republiky se Středočeský kraj podílel 12,4 %, což znamenalo, že v kraji žil v průměru každý osmý obyvatel České republiky.

#### Obyvatelstvo podle pohlaví a věku podle velikostních skupin obcí

|                               | Obyvatelstvo celkem | z toho ženy (%) | Počet žen na 1 000 mužů | Z celku podle věku (%) |             |             | Index stáří | Průměrný věk |             |
|-------------------------------|---------------------|-----------------|-------------------------|------------------------|-------------|-------------|-------------|--------------|-------------|
|                               |                     |                 |                         | 0 - 14                 | 15 - 64     | 65 a více   |             | muži         | ženy        |
| <b>Kraj celkem</b>            | <b>1 289 211</b>    | <b>50,6</b>     | <b>1 023,1</b>          | <b>15,5</b>            | <b>69,4</b> | <b>14,8</b> | <b>95,8</b> | <b>39,0</b>  | <b>41,5</b> |
| v tom obce s počtem obyvatel: |                     |                 |                         |                        |             |             |             |              |             |
| do 199                        | 29 822              | 49,6            | 985,5                   | 14,3                   | 68,0        | 17,5        | 122,5       | 41,1         | 43,5        |
| 200 - 499                     | 133 294             | 49,8            | 991,4                   | 15,4                   | 69,2        | 15,1        | 98,0        | 39,6         | 41,6        |
| 500 - 999                     | 189 413             | 49,9            | 994,5                   | 16,0                   | 69,5        | 14,3        | 89,9        | 39,0         | 41,2        |
| 1 000 - 4 999                 | 388 737             | 50,2            | 1 009,8                 | 16,5                   | 69,2        | 13,9        | 84,4        | 38,4         | 40,7        |
| 5 000 - 19 999                | 351 036             | 51,2            | 1 048,5                 | 15,2                   | 69,5        | 15,0        | 98,6        | 38,8         | 41,7        |
| 20 000 - 49 999               | 128 806             | 51,1            | 1 044,9                 | 13,4                   | 70,4        | 15,8        | 118,2       | 39,5         | 42,8        |
| 50 000 a více                 | 68 103              | 52,2            | 1 091,6                 | 13,9                   | 69,3        | 16,4        | 118,2       | 39,8         | 42,9        |

**V průmyslových správních obvodech Mladá Boleslav a Kralupy nad Vltavou převažovali muži**

V kraji početně převažovaly ženy nad muži (o 14,7 tisíc) a na celkovém počtu obyvatel kraje se podílely 50,6 %. V kraji však byly dva správní obvody, v nichž převažovali muži (Mladá Boleslav s podílem žen 49,7 % a Kralupy nad Vltavou se 49,8 %). Nejvyšší zastoupení žen zaznamenalo Poděbradsko (51,3 %), Nymbursko a Čáslavsko (oba 51,1 %). Ve všech třech případech se jednalo o oblasti s věkově starším obyvatelstvem.

**V obcích do 1 tisíce převažovali početně muži, ve větších obcích naopak ženy**

Složení obyvatel podle pohlaví záviselo také na velikosti obce. S rostoucí velikostí obce se snižovalo zastoupení mužů a naopak se zvyšoval podíl zastoupení žen. Zatímco v menších obcích do 1 tisíce obyvatel převažovali početně muži (50,2 %), ve větších obcích již převažovaly ženy (50,9 %). Nejvyšší zastoupení žen bylo ve městech nad 20 tisíc obyvatel (51,5 %).

#### Obyvatelstvo podle věku a velikostních skupin obcí

|                               | Obyvatelstvo celkem | v tom ve věku (%) |            |             |             |             |             |             |            |                          |
|-------------------------------|---------------------|-------------------|------------|-------------|-------------|-------------|-------------|-------------|------------|--------------------------|
|                               |                     | 0 - 4             | 5 - 14     | 15 - 24     | 25 - 34     | 35 - 44     | 45 - 54     | 55 - 64     | 65 - 74    | 75 a více vč. nezjištěno |
| <b>Kraj celkem</b>            | <b>1 289 211</b>    | <b>6,2</b>        | <b>9,2</b> | <b>11,2</b> | <b>15,5</b> | <b>16,1</b> | <b>12,6</b> | <b>14,0</b> | <b>8,6</b> | <b>6,5</b>               |
| v tom obce s počtem obyvatel: |                     |                   |            |             |             |             |             |             |            |                          |
| do 199                        | 29 822              | 5,6               | 8,7        | 10,8        | 13,8        | 14,5        | 12,9        | 16,0        | 9,9        | 7,8                      |
| 200 - 499                     | 133 294             | 6,0               | 9,4        | 11,5        | 14,5        | 15,8        | 12,8        | 14,7        | 8,8        | 6,5                      |
| 500 - 999                     | 189 413             | 6,3               | 9,7        | 11,1        | 15,0        | 16,3        | 12,8        | 14,4        | 8,4        | 6,2                      |
| 1 000 - 4 999                 | 388 737             | 6,7               | 9,9        | 11,0        | 15,2        | 16,9        | 12,4        | 13,7        | 8,1        | 6,2                      |
| 5 000 - 19 999                | 351 036             | 6,2               | 9,0        | 11,3        | 16,1        | 16,0        | 12,5        | 13,7        | 8,6        | 6,7                      |
| 20 000 - 49 999               | 128 806             | 5,4               | 7,9        | 11,7        | 16,6        | 15,0        | 12,7        | 14,3        | 9,0        | 7,2                      |
| 50 000 a více                 | 68 103              | 5,6               | 8,3        | 11,1        | 15,5        | 15,6        | 12,8        | 14,3        | 9,7        | 7,1                      |

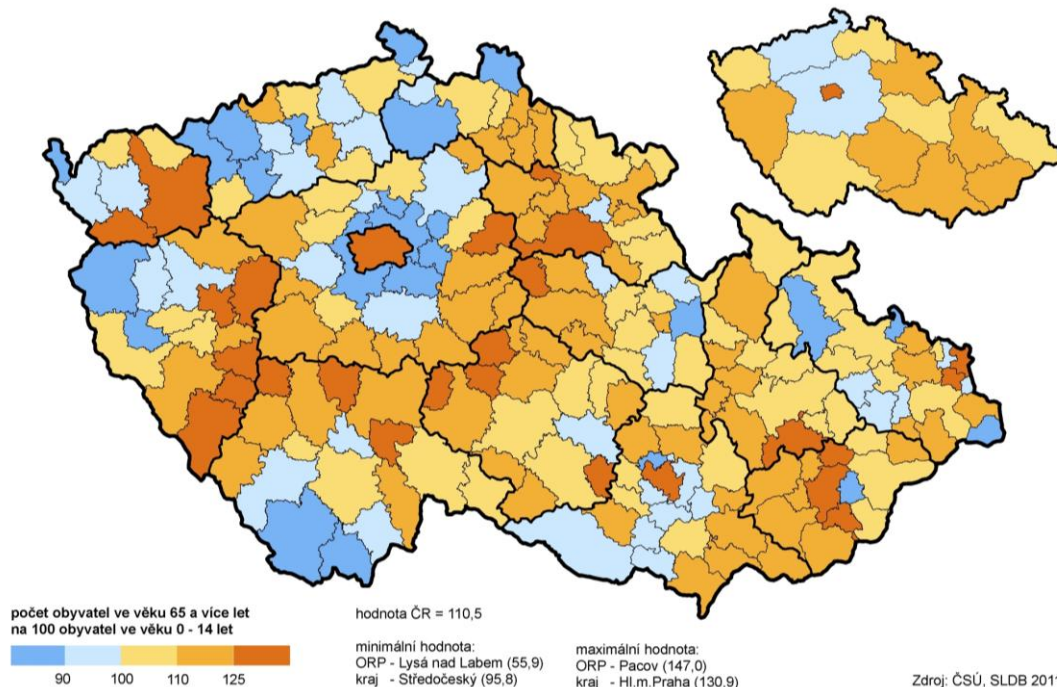
**Od 56 let věku převažovaly mezi obyvateli kraje ženy**

Zastoupení žen se lišilo také podle věku. Zatímco až do věku 52 let převažovali v souvislé řadě počínaje nejnižším věkem mezi obyvateli kraje muži (nejvyšší převahu měli muži nad ženami ve věku 40 let – 52,5 %, v případě pětiletých věkových skupin to bylo mezi obyvateli 40 až 44letými – 52,1 %), od 56 let věku již převažovaly v nepřetržité řadě populace kraje ženy. Ve věkové skupině 80 až 84letých tvořily ženy již 65,1 %, u osob starších 90 let to bylo 77,2 %.

**Středočeský kraj byl nejmladším krajem republiky**

Průměrný věk středočeské populace byl v době sčítání 40,3 let, což bylo nejméně v ČR. Nejpříznivější, tedy nejvyšší ze všech krajů ČR, byl podíl dětí mladších 15 let (15,5 %). Po Ústeckém kraji bylo nejnižší i zastoupení osob starších 65 let (14,8 %). Index stárí vyjádřený podílem osob starších 65 let k počtu dětí mladších 15 let tak dosáhl z mezikrajského pohledu vůbec nejnižší hodnoty (95,8).

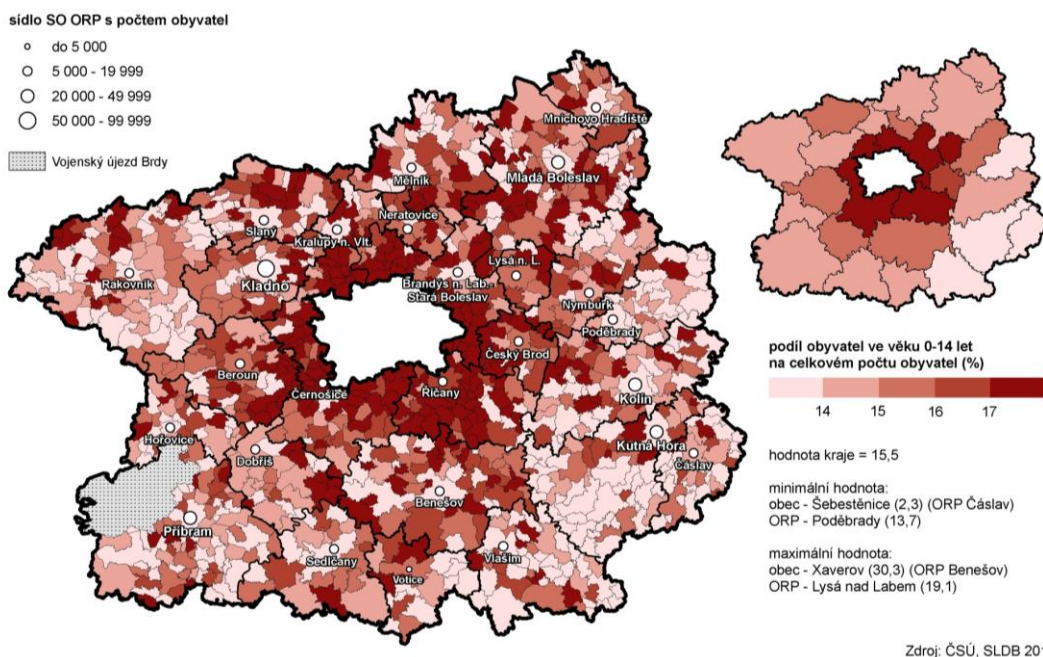
**Index stárí ve správních obvodech ORP a krajích**



**Nejmladší obyvatelstvo žilo v zázemí Prahy, nejstarší ve východní a jihovýchodní části kraje**

Citelné rozdíly z pohledu na stárí populace byly zřejmé i uvnitř kraje. Z hlediska průměrného věku obyvatel žilo v době sčítání nejmladší obyvatelstvo v obvodu Lysá nad Labem (36,3 let). Nižší než čtyřicetiletá hranice průměrného věku obyvatel byla zaznamenána také v obvodech v zázemí Prahy (Brandýs nad Labem-Stará Boleslav 38,2 let, Černošice 38,2 let, Říčany 38,6 let, Český Brod 39,8 let a Neratovice 39,8 let). Naopak průměrným věkem nejstarší obyvatelstvo žilo v okrajových obvodech kraje (Poděbrady 42,3 roku, Kutná Hora 42 let, Vlašim 42 let a Čáslav 42 let).

**Děti v obcích a správních obvodech ORP Středočeského kraje**



**Index stáří byl u žen o více než polovinu vyšší než u mužů**

Ženy žijící ve Středočeském kraji byly v průměru o 2,5 roku starší než muži; jejich průměrný věk činil 41,5 let, zatímco u mužů to bylo 39 let. Tuto skutečnost potvrzuje i ukazatel indexu stáří, který se u mužů pohyboval na hodnotě 76,4, přičemž u žen již zastoupení osob starších 65 let o více než šestinu přesáhlo podíl dětí mladších 15 let a index stáří tak dosáhl 116,3.

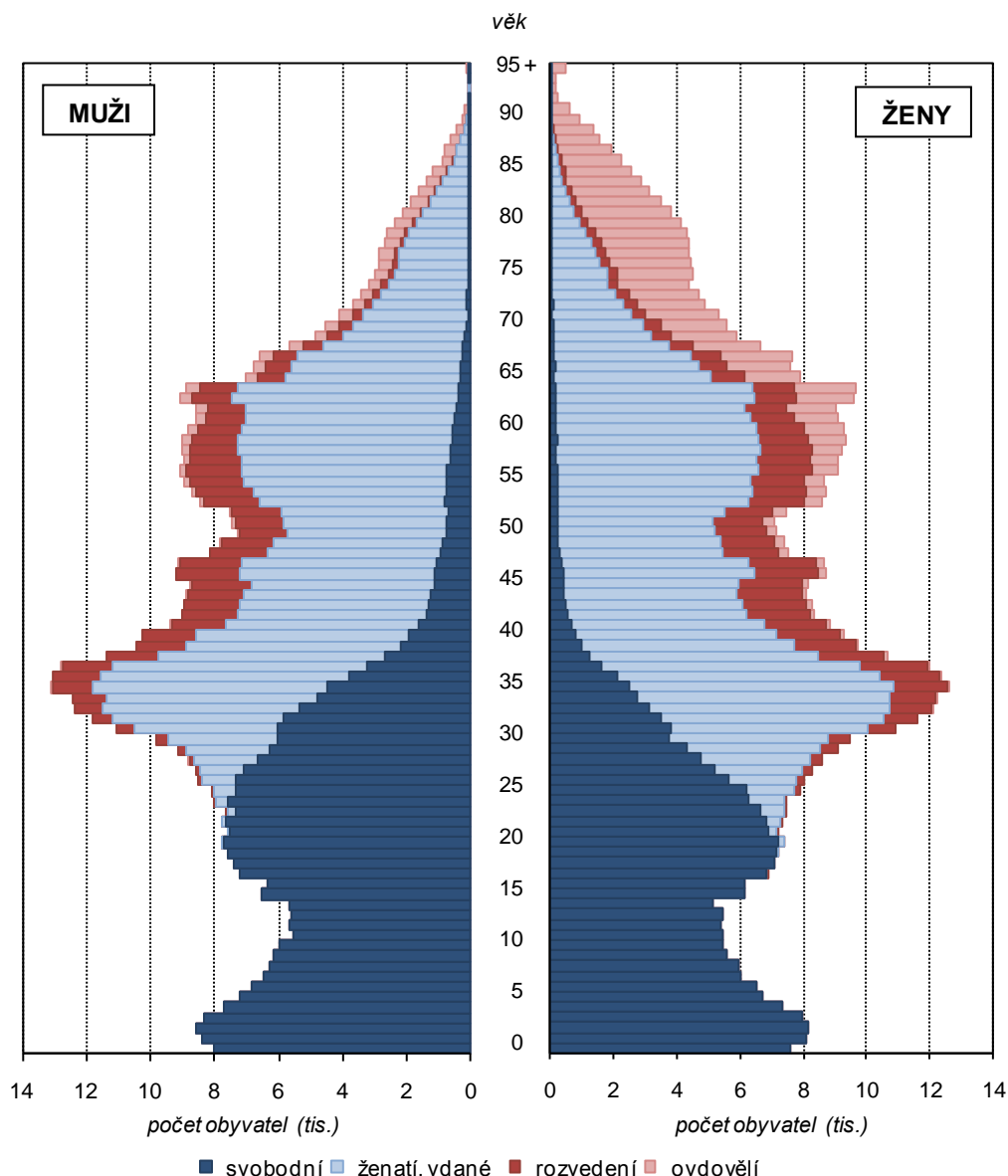
**Nejpočetnější skupinou byli 35letí, naopak nejméně bylo 11letých (z mladších 65 let)**

Nejpočetnější pětiletou věkovou skupinou v populaci kraje byli 35 až 39letí, kteří se na celkovém obyvatelstvu kraje podíleli 9,2 %, a to jak muži, tak i ženy. Jedná se o osoby narozené v natalitně silných 70. letech 20. století. Z hlediska jednotek věku to byli 35letí; těch bylo mezi obyvateli kraje celkem 25 725, z toho bylo 13 116 mužů a 12 609 žen. Naopak nejméně zastoupenou pětiletou věkovou skupinou mezi osobami mladšími 70 let byli 10 až 14letí, kteří se na obyvatelstvu kraje podíleli 4,3 %; to je možné přisuzovat extrémně nízké plodnosti ve druhé polovině 90. let 20. století. Zde se také (z pohledu na osoby do 65 let věku) nacházeli nejméně početní ve věku 11 let, jichž v kraji žilo v době sčítání celkem 10 992, tedy pouze 42,7 % zjištěného maximálního početního stavu 35letých osob.

**Obcí s nejmladším obyvatelstvem v kraji byly Milovice**

Nejmladší obcí a zároveň i městem z hlediska průměrného věku byly v kraji Milovice (30,5 let) a za nimi obec Květnice (30,5 let). Na opačné straně se nacházela s průměrným věkem 52,8 let obec Samopše na Kutnohorsku, nejstarším městem kraje byly Rožďalovice (44,6 let).

### Věkové složení obyvatelstva podle pohlaví a rodinného stavu



### 3.2. Rodinný stav

**Ženy byly v porovnání s muži častěji ovdovělé a rozvedené, muži naopak svobodní**

Složení obyvatelstva podle rodinného stavu vykazovalo rozdíly podle pohlaví, které vyplývají jak z celospolečenských změn v posledních více než dvaceti letech, tak i z rozdílu v délce života mezi oběma pohlavími daným biologickými rozdíly mezi muži a ženami. U populace ve věku 15 a více let převažoval u obou pohlaví stav manželský (u mužů 52,8 %, u žen 50,3 %). Druhou nejpočetnější skupinou byli svobodní, u kterých rozdíly mezi pohlavími byly přeci jen patrnější. Častěji svobodní byli muži; svobodný byl každý třetí muž (33,2 %), kdežto svobodná byla přibližně každá čtvrtá žena (23,3 %). Ženy tak častěji prošly manželstvím, což dokazoval vyšší podíl rozvedených (12,6 % žen, 10,9 % mužů) a ovdovělých (13,7 % žen a 2,8 % mužů).

#### Obyvatelstvo ve věku 15 a více let podle pohlaví, rodinného stavu a věku

|                 | Muži           | z toho podle rodinného stavu (%) |             |             |            | Ženy           | z toho podle rodinného stavu (%) |             |             |             |
|-----------------|----------------|----------------------------------|-------------|-------------|------------|----------------|----------------------------------|-------------|-------------|-------------|
|                 |                | svobodní                         | ženatí      | rozvedení   | ovdovělí   |                | svobodné                         | vdané       | rozvedené   | ovdovělé    |
| <b>Celkem</b>   | <b>532 566</b> | <b>33,2</b>                      | <b>52,8</b> | <b>10,9</b> | <b>2,8</b> | <b>553 369</b> | <b>23,3</b>                      | <b>50,3</b> | <b>12,6</b> | <b>13,7</b> |
| z toho ve věku: |                |                                  |             |             |            |                |                                  |             |             |             |
| 15 - 19         | 35 170         | 99,8                             | 0,1         | 0,0         | 0,0        | 33 508         | 99,6                             | 0,3         | 0,0         | 0,0         |
| 20 - 24         | 38 908         | 97,3                             | 2,3         | 0,2         | 0,0        | 36 875         | 91,8                             | 7,4         | 0,6         | 0,0         |
| 25 - 29         | 43 239         | 80,4                             | 17,5        | 1,6         | 0,0        | 41 977         | 62,2                             | 33,7        | 3,9         | 0,1         |
| 30 - 34         | 57 656         | 48,7                             | 45,0        | 5,8         | 0,1        | 56 396         | 30,2                             | 59,9        | 9,4         | 0,3         |
| 35 - 39         | 60 942         | 26,8                             | 60,5        | 12,3        | 0,2        | 57 405         | 14,7                             | 67,4        | 17,0        | 0,8         |
| 40 - 49         | 89 900         | 14,0                             | 65,5        | 19,7        | 0,5        | 83 392         | 5,7                              | 68,2        | 23,6        | 2,4         |
| 50 - 59         | 84 477         | 8,6                              | 70,5        | 19,0        | 1,7        | 84 478         | 2,7                              | 69,7        | 19,5        | 8,0         |
| 60 - 69         | 75 009         | 4,8                              | 77,1        | 12,9        | 5,1        | 82 392         | 2,0                              | 62,3        | 13,5        | 22,1        |
| 70 a více let   | 47 265         | 2,8                              | 71,6        | 5,9         | 19,5       | 76 946         | 1,6                              | 28,4        | 7,1         | 62,8        |

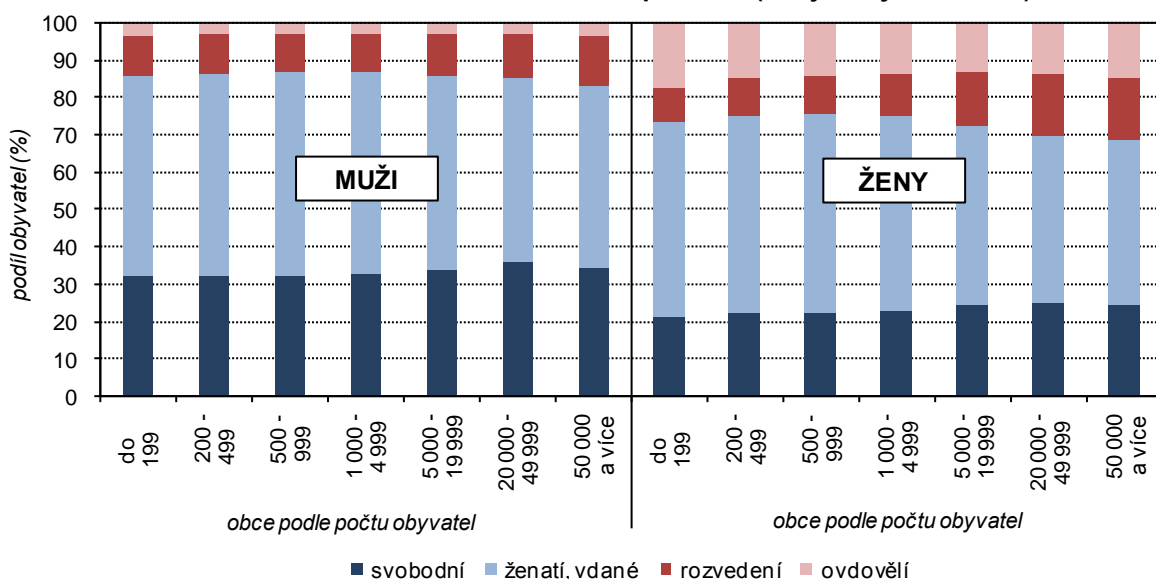
**Svobodní muži převažovali do 31 let věku, ženy do 28 let**

Rozložení obyvatelstva podle rodinného stavu se měnilo také v závislosti na věku. U mužů byl nadpoloviční podíl svobodných osob až do věku 31 let včetně, u žen to bylo do věku 28 let včetně. Tuto skutečnost je možné vysvětlit jak nárůstem zastoupení nesezdaných soužití ve společnosti (faktická manželství), tak i celkovým odkladem vstupu do manželství u obou pohlaví.

**7 z 10 mužů ve věku 55 až 79 let bylo ženatých, u žen pak 6 z 10 mezi 32 a 63 lety**

Nejvyšší zastoupení měli ženatí muži mezi 71letými (80 %), celkově více než 70% podíl ženatých mužů se vyskytoval v mužské populaci ve věku mezi 55 a 79 lety. Vdané ženy tvořily největší zastoupení mezi 52letými (70,8 %). Více než šest vdaných žen z deseti se vyskytovalo v souvislé řadě žen ve věku mezi 32 až 63 lety.

#### Obyvatelstvo ve věku 15 a více let podle pohlaví, rodinného stavu a velikostních skupin obcí (ze zjištěných hodnot)



**Pětina mužů ve věku 44 až 54 let byla rozvedených**

V případě rozvedených mužů je zřejmý nárůst až na pětinový podíl mezi 44 až 54letými, nejvyšší zastoupení (21,5 %) bylo patrné u mužů 46letých. Pokles pod 10% hranici je možné sledovat u rozvedených mužů bydlících na území Středočeského kraje již od 70 let věku. Naopak u mužů 72letých a starších je již patrný citelnější nárůst zastoupení ovdovělých (v tomto věku byl již každý desátý muž vdovec), u 90letých mužů již bylo jejich zastoupení nadpoloviční. U žen byl podíl ovdovělých přesahující 10% hranici zřejmý již od 57 let věku, od 64 let byla ve Středočeském kraji ovdovělá již každá pátá žena, od 69 let každá třetí a od 74 let to byla již více než polovina žen. U žen starších 85 let již bylo ovdovělých více než 8 z 10 žen. Celkově tak byla mezi 90letými a staršími převaha žen-vdov nad muži-vdovci více než pětinasobná (5,1).

**V kraji bylo sečteno 194 registrovaných partnerství u mužů a 38 u žen**

U mužů bylo ve Středočeském kraji sečteno 194 registrovaných trvajících partnerství, 14 zaniklých rozhodnutím soudu a 4 zaniklá úmrtím partnera. V případě žen bylo 38 trvajících registrovaných partnerství, 11 zaniklých rozhodnutím soudu a jedno registrované partnerství zaniklé úmrtím partnera.

**3.3. Plodnost žen**

**Plodnost žen v kraji byla nepatrně nižší než celorepublikový průměr**

Výsledky sčítání lidu přinesly mimo jiné i cenné údaje týkající se plodnosti žen. V souhrnném pohledu se tisíce ženám žijícím ve Středočeském kraji během dosavadního života živě narodilo celkem 1 563 dětí, což bylo nepatrně méně než celorepublikový průměr (1 577 dětí na tisíc žen).

**Průměrně 1 dítě na ženu připadalo u žen starších 30 let, 2 děti pak u žen starších 50 let**

Plodnost žen se lišila především z hlediska věku. Hranice 500 dětí na tisíc žen poprvé překonaly ženy ve věku 27 let (566), jedno dítě na ženu (neboli 1 000 dětí na tisíc žen) pak ženy 31leté (1 118). Na tisíc žen ve věku 37 až 39 let připadalo mezi 1 700 a 1 800 živě narozených dětí, na ženy mezi 40 a 44 lety pak mezi 1 800 a 1 900 dětí. Mezi 1 900 a 2 000 se pohyboval počet živě narozených dětí ženám ve věku 45 až 50 let. Hranici nad 2 děti na ženu (tj. více než 2 000 živě narozených dětí tisíci ženám) překročily (až na nepatrné výjimky ve věku 52, 66 a 67 let) v kraji ženy ve věku mezi 51 a 69 lety, nejvíce živě narozených dětí (2 071) bylo sečteno u žen 60letých.

**Nejvíce dětí porodily ženy, kterým bylo při sčítání 60 let**

**Ženy ve věku 15 a více let podle počtu živě narozených dětí a věku**

|                 | Ženy ve věku 15 a více let | v tom s počtem všech živě narozených dětí (%) |             |             |             |            |            | Počet živě narozených dětí na 1 000 žen |
|-----------------|----------------------------|---|-------------|-------------|-------------|------------|------------|---|
|                 |                            | 0   | 1           | 2           | 3           | 4 a více   | nezjištěno |   |
| <b>Celkem</b>   | <b>555 094</b>             | <b>20,5</b>                                   | <b>19,0</b> | <b>43,2</b> | <b>10,9</b> | <b>2,8</b> | <b>3,7</b> | <b>1 562,6</b>                          |
| z toho ve věku: |                            |   |             |             |             |            |            |   |
| 15 - 19         | 33 508                     | 79,1  | 1,1         | 0,1         | 0,0         | 0,0        | 19,6       | 18,0                                    |
| 20 - 24         | 36 875                     | 79,9  | 9,8         | 2,1         | 0,3         | 0,1        | 7,9        | 164,2                                   |
| 25 - 29         | 41 977                     | 55,6  | 25,7        | 11,4        | 1,3         | 0,4        | 5,6        | 573,7                                   |
| 30 - 34         | 56 396                     | 23,3  | 31,5        | 36,3        | 4,7         | 0,9        | 3,4        | 1 263,1                                 |
| 35 - 39         | 57 405                     | 9,8   | 24,0        | 51,6        | 10,4        | 2,0        | 2,1        | 1 711,6                                 |
| 40 - 44         | 42 942                     | 6,3   | 21,0        | 54,7        | 12,9        | 3,3        | 1,7        | 1 871,4                                 |
| 45 - 49         | 40 450                     | 5,3   | 18,3        | 57,0        | 13,8        | 3,7        | 1,8        | 1 938,3                                 |
| 50 - 59         | 84 478                     | 4,4   | 14,5        | 59,2        | 16,5        | 3,9        | 1,4        | 2 025,0                                 |
| 60 - 69         | 82 392                     | 4,0   | 16,3        | 58,1        | 16,5        | 4,1        | 1,0        | 2 021,4                                 |
| 70 a více let   | 76 946                     | 4,6   | 21,8        | 50,9        | 16,0        | 5,4        | 1,3        | 1 991,0                                 |

**V populaci žen starších 15 let tvořily nejpočetnější skupinu ženy se dvěma dětmi, následovaly ženy bezdětné a ženy s jedním dítětem**

Z celkového počtu žen starších 15 let, žijících na území Středočeského kraje, bylo sečteno největší procento žen se dvěma dětmi (43,2 %), následováno ženami bezdětnými (20,5 %) a těmi, u nichž bylo zjištěno jedno živě narozené dítě (19 %). Tři děti mělo v kraji 10,9 % žen, zastoupení žen s dětmi vyšších pořadí klesalo (čtyři děti mělo 2 % žen, sedm dětí pak již pouze 0,06 % žen). U 3,7 % žen starších 15 let nebyl počet živě narozených zjištěn (největší podíl nezjištěných byl zaznamenán u 15 až 19letých, a to 19,6 %).



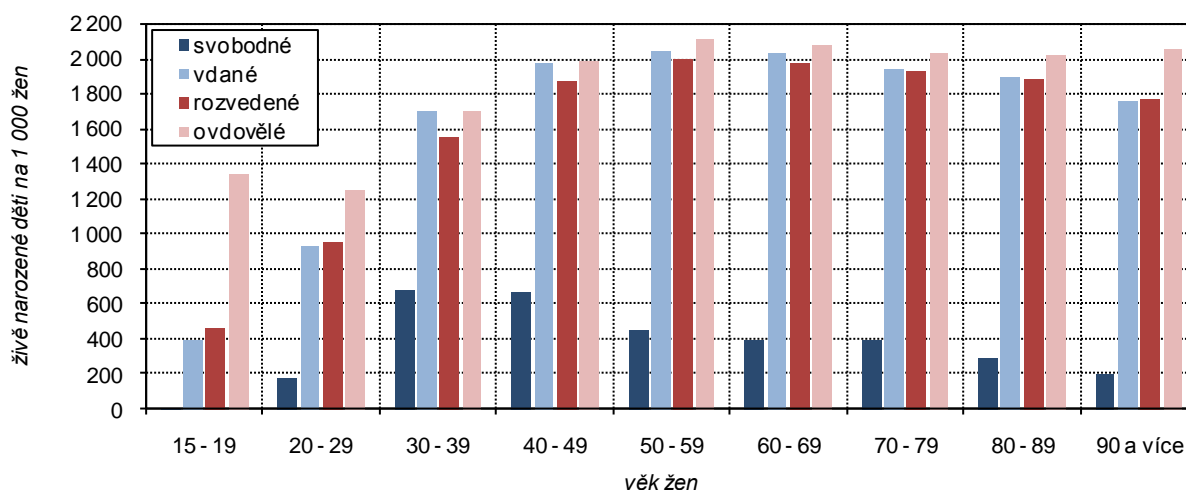
**Podíl bezdětných žen klesal s věkem; Nejmenší (3,7 %) byl mezi 61letými**

Podíl bezdětných žen klesal s věkem. Ještě ve věkové skupině 20 až 24 let bylo bezdětných osm z deseti žen (79,9 %), u věkové skupiny 60 až 64letých to byly jen každá dvacátá pátá (4 %). Nejmenší podíl bezdětných byl zaznamenán u žen ve věku 61 let (3,7 %). Více než desetina bezdětných žen se vyskytovala ve Středočeském kraji u žen 36letých a mladších, přičemž u 27letých a mladších byl podíl bezdětných žen nadpoloviční. Největší podíl žen, které přivedly na svět tři a více dětí, se vyskytoval u nejstarších žen. U žen ve věku 90 až 94 let to bylo 26,2 % žen, u 80 až 85letých pak 24,5 %.

**U plodnosti žen ve věku mezi 30 až 39 rokem se projevily v posledních dvou desetiletích zvýšený podíl dětí narozených mimo manželství**

Rozdíly v plodnosti byly zřejmé i u žen podle rodinného stavu. Na tisíc svobodných žen starších 15 let připadalo v průměru 292 živě narozených dětí, nejvyšší počet připadal na ženy 35 až 39leté (885), podle jednotek věku pak na ženy 38leté (933). Celkově připadal vyšší počet živě narozených dětí na svobodné ženy 30 až 34leté (635) než na svobodné ženy pětileté věkové skupiny 50 až 54 let (537), což potvrzuje skutečnost, že v posledních více než dvou desetiletích přichází na svět stále více dětí neprovdaným ženám.

**Počet dětí na 1 000 žen podle rodinného stavu a věku žen**



**Nejvíce dětí připadalo na ženy ve vyšším věku**

Na tisíc vdaných žen připadalo 1 886 živě narozených dětí, nejvíce to bylo u věkové skupiny 55 až 59letých (2 073). Dvoutisícovou hranici, tj. dvě živě narozené děti na ženu, překonávaly vdané ženy v souvislém věkovém intervalu mezi 47 a 69 lety. O málo nižší počet než u vdaných připadal na tisíc rozvedených žen, a to 1 857 živě narozených dětí. Zde byla největší koncentrace zjištěna u žen 60letých (2 109). Ještě vyšší byl počet dětí připadajících na ovdovělé ženy (2 148), největší koncentrace připadala na ženy věkově nejstarší (u 90 až 94letých to bylo 2 232, u 85 až 89letých pak 2 158).

**Ženy ve věku 15 a více let podle počtu živě narozených dětí, náboženské víry a věku**

|                            | Ženy ve věku 15 a více let | v tom s počtem všech živě narozených dětí (%) |             |             |             |            |            | Počet živě narozených dětí na 1 000 žen |
|----------------------------|----------------------------|---|-------------|-------------|-------------|------------|------------|---|
|                            |                            | 0   | 1           | 2           | 3           | 4 a více   | nezjištěno |   |
| <b>Věřící</b>              |                            |   |             |             |             |            |            |   |
| <b>Celkem</b>              | <b>94 935</b>              | <b>16,7</b>                                   | <b>19,1</b> | <b>45,3</b> | <b>13,6</b> | <b>3,9</b> | <b>1,4</b> | <b>1 704,5</b>                          |
| z toho ve věku:            |                            |   |             |             |             |            |            |   |
| 15 - 29                    | 12 315                     | 74,0  | 13,7        | 5,9         | 0,8         | 0,2        | 5,5        | 303,9                                   |
| 30 - 49                    | 26 119                     | 14,4  | 23,2        | 45,1        | 12,7        | 3,9        | 0,8        | 1 697,1                                 |
| 50 a více let              | 56 359                     | 5,2   | 18,5        | 54,0        | 16,8        | 4,8        | 0,7        | 1 999,4                                 |
| <b>Bez náboženské víry</b> |                            |   |             |             |             |            |            |   |
| <b>Celkem</b>              | <b>212 847</b>             | <b>24,6</b>                                   | <b>19,1</b> | <b>42,9</b> | <b>9,6</b>  | <b>2,0</b> | <b>1,8</b> | <b>1 452,9</b>                          |
| z toho ve věku:            |                            |   |             |             |             |            |            |   |
| 15 - 29                    | 51 129                     | 77,0  | 12,5        | 4,5         | 0,4         | 0,1        | 5,5        | 245,8                                   |
| 30 - 49                    | 85 886                     | 11,7  | 25,1        | 51,7        | 9,4         | 1,7        | 0,5        | 1 647,7                                 |
| 50 a více let              | 75 391                     | 3,8   | 16,9        | 59,0        | 16,1        | 3,7        | 0,5        | 2 008,4                                 |

**Na ženy bez vyznání připadalo o téměř 15 % dětí méně než na ženy věřící**

Vyšší plodnost byla zaznamenána také u žen s náboženským vyznáním, na tisíc věřících žen připadalo 1 704 dětí. Naopak na ženy, které se k žádnému náboženskému vyznání nepřihlásily, připadalo o téměř 15 % dětí méně, tj. 1 453 dětí na tisíc žen. Výraznější počet živě narozených dětí byl zaznamenán u věřících žen, které se přihlásily k nějaké z církví či náboženských společností (1 783), oproti věřícím ženám, které se nepřihlásily k žádné církvi ani náboženské společnosti (1 587). Z konkrétních církví, jež ženy deklarovaly ve sčítacích formulářích, byla zaznamenána nejvyšší plodnost u příznavkyň Církve římskokatolické (1 812) a Církve československé husitské (1 810).

### Ženy ve věku 15 a více let podle počtu živě narozených dětí a nejvyššího ukončeného vzdělání

|  | Ženy ve věku 15 a více let | v tom s počtem všech živě narozených dětí (%) |             |             |             |            |            | Počet živě narozených dětí na 1 000 žen |
|--|----------------------------|---|-------------|-------------|-------------|------------|------------|---|
|  |                            | 0   | 1           | 2           | 3           | 4 a více   | nezjištěno |   |
| <b>Celkem</b>                                | <b>555 094</b>             | <b>20,5</b>                                   | <b>19,0</b> | <b>43,2</b> | <b>10,9</b> | <b>2,8</b> | <b>3,7</b> | <b>1 562,6</b>                          |
| v tom vzdělání:                              |                            |   |             |             |             |            |            |   |
| základní vzdělání vč. neukončeného           | 116 060                    | 24,5  | 13,2        | 36,3        | 15,1        | 6,1        | 4,7        | 1 670,6                                 |
| střední vzdělání vč. vyučení (bez maturity)  | 151 145                    | 9,9   | 19,8        | 52,5        | 13,7        | 2,9        | 1,3        | 1 807,0                                 |
| s maturitou a vyšší odborné vč. nástavbového | 201 248                    | 24,0  | 21,4        | 44,3        | 7,9         | 1,1        | 1,3        | 1 404,2                                 |
| vysokoškolské                                | 60 041                     | 29,2  | 22,0        | 39,6        | 7,2         | 1,2        | 0,8        | 1 289,9                                 |
| bez vzdělání                                 | 2 512                      | 35,9  | 11,2        | 21,0        | 10,9        | 13,1       | 7,9        | 1 749,2                                 |
| nezjištěno                                   | 24 088                     | 15,7  | 14,5        | 19,6        | 6,2         | 3,2        | 40,9       | 1 481,8                                 |

**S vyšším vzděláním se snižuje počet dětí**

Diferenciace byla patrná i podle nejvyššího ukončeného vzdělání. Nejvyšší počet dětí připadajících na tisíc žen (o 15,6 % vyšší než krajský průměr) byl zaznamenán u kategorie nejvyššího ukončeného vzdělání středního včetně vyučení (bez maturity), a to 1 807, následovaný ženami bez vzdělání (1 749). Nadprůměrný počet živě narozených dětí připadal ještě na ženy se základním vzděláním (včetně neukončeného), a to 1 671. Podprůměrná byla hodnota u žen s vyšším odborným vzděláním (1 043), jakož i u vysokoškolsky vzdělaných (1 290). O desetinu pod průměrem byl zjištěn počet živě narozených dětí také u žen se středním vzděláním s maturitou (1 402).

**Podíl žen bez vzdělání se třemi a více dětmi byl oproti vysokoškolsky vzdělaným trojnásobný**

Podobné rozdíly byly patrné i u zastoupení žen se třemi a více dětmi. Zatímco ženy bez vzdělání mající tři a více dětí tvořily mezi všemi ženami s tímto vzděláním 24 %, u žen se základním vzděláním včetně neukončeného to bylo 21,3 %, u středního vzdělání včetně vyučení (bez maturity) 16,6 %, ženy se středním vzděláním s maturitou tvořily 9,1 % a vysokoškolsky vzdělané ženy měly tři a více dětí jen z 8,4 % případů.

### 3.4. Cizinci, státní občanství

**Podíl cizinců ve Středočeském kraji byl čtvrtý nejvyšší mezi kraji republiky, hlavně v průmyslových oblastech a zázemí Prahy**

V době sčítání žilo na území kraje celkem 55 492 cizinců, což představovalo 4,3 % obyvatel kraje. V porovnání s ostatními kraji se jednalo po Hl. m. Praze, Karlovarském a Plzeňském kraji o čtvrtý nejvyšší počet. Z vnitrokrájského pohledu byla patrná nejvyšší koncentrace cizinců v obvodech Mladá Boleslav (7,6 %), Kralupy nad Vltavou (7,5 %) a Brandýs nad Labem-Stará Boleslav (7 %). Jednalo se o regiony s vyšším zastoupením mužů. Silnější zastoupení cizinců bylo patrné i v dalších regionech v těsném sousedství hlavního města. Na opačné straně se nacházely okrajové oblasti především jižní a východní části kraje (Voticko 1,2 %, Sedlčansko 1,2 %, Čáslavsko 1,4 %).

**Nejčastějšími cizinci žijícími v kraji byli občané Ukrajiny, Slovenska, Vietnamu a Ruska**

Z celkového počtu obyvatel Středočeského kraje deklarovalo české státní občanství celkem 94,9 %. Vyšší zastoupení českého státního občanství bylo charakteristické pro ženy (95,8 %) než pro muže (93,9 %). U 0,6 % případů nebylo v kraji státní občanství zjištěno, celkem 198 osob se zařadilo do kategorie bez státního občanství. Nejvíce žijících cizinců mělo státní občanství Ukrajiny (17 683 osob), následováno osobami státního občanství Slovenské republiky (14 462 osob). Celkem 5 288 osob mělo vietnamské státní občanství, na čtvrtém místě se nacházeli občané Ruska (3 771 osob). Více než tisíc osob s cizím státním občanstvím žijících na území kraje pocházelo ještě z Polska (2 351), Moldavska (1 596) a Bulharska (1 320).

**Obyvatelstvo podle pohlaví, věku a státního občanství**

|                                  | Celkem           | v tom (%)   |             | v tom věková skupina (%) |             |                             |
|----------------------------------|------------------|-------------|-------------|--------------------------|-------------|-----------------------------|
|                                  |                  | muži        | ženy        | 0 - 14                   | 15 - 64     | 65 a více<br>vč. nezjištěno |
| <b>Obyvatelstvo</b>              | <b>1 289 211</b> | <b>49,4</b> | <b>50,6</b> | <b>15,5</b>              | <b>69,4</b> | <b>15,1</b>                 |
| z toho podle státního občanství: |                  |             |             |                          |             |                             |
| Česká republika                  | 1 223 015        | 48,9        | 51,1        | 15,7                     | 68,6        | 15,7                        |
| jiné země EU                     | 21 526           | 60,4        | 39,6        | 7,9                      | 89,2        | 2,9                         |
| z toho:                          |                  |             |             |                          |             |                             |
| Slovensko                        | 14 462           | 56,8        | 43,2        | 8,5                      | 89,8        | 1,6                         |
| Polsko                           | 2 351            | 64,9        | 35,1        | 3,7                      | 93,8        | 2,6                         |
| Bulharsko                        | 1 320            | 65,1        | 34,9        | 5,6                      | 89,2        | 5,2                         |
| Německo                          | 880              | 71,5        | 28,5        | 6,7                      | 79,1        | 14,2                        |
| Spojené království               | 622              | 73,3        | 26,7        | 13,5                     | 81,4        | 5,1                         |
| Rumunsko                         | 459              | 72,3        | 27,7        | 6,3                      | 88,5        | 5,2                         |
| Nizozemsko                       | 266              | 69,9        | 30,1        | 15,0                     | 79,3        | 5,6                         |
| Francie                          | 202              | 77,2        | 22,8        | 11,4                     | 84,7        | 4,0                         |
| Itálie                           | 190              | 78,4        | 21,6        | 4,7                      | 86,8        | 8,4                         |
| evropské země mimo EU            | 24 429           | 56,8        | 43,2        | 8,5                      | 89,4        | 2,1                         |
| z toho:                          |                  |             |             |                          |             |                             |
| Ukrajina                         | 17 683           | 58,1        | 41,9        | 7,0                      | 91,7        | 1,2                         |
| Rusko                            | 3 771            | 45,8        | 54,2        | 15,9                     | 78,4        | 5,7                         |
| Moldavská republika              | 1 596            | 61,5        | 38,5        | 6,5                      | 92,9        | 0,7                         |
| Bělorusko                        | 497              | 49,5        | 50,5        | 13,1                     | 83,5        | 3,4                         |
| země Afriky                      | 389              | 82,5        | 17,5        | 2,8                      | 94,6        | 2,6                         |
| země Severní Ameriky             | 595              | 65,2        | 34,8        | 15,5                     | 77,0        | 7,6                         |
| z toho:                          |                  |             |             |                          |             |                             |
| Spojené státy                    | 506              | 65,6        | 34,4        | 15,0                     | 76,5        | 8,5                         |
| Kanada                           | 89               | 62,9        | 37,1        | 18,0                     | 79,8        | 2,2                         |
| země Asie                        | 8 300            | 58,2        | 41,8        | 11,3                     | 86,6        | 2,1                         |
| z toho:                          |                  |             |             |                          |             |                             |
| Vietnam                          | 5 288            | 60,3        | 39,7        | 11,1                     | 87,4        | 1,5                         |
| Čína                             | 505              | 58,2        | 41,8        | 15,4                     | 81,6        | 3,0                         |
| Mongolsko                        | 497              | 42,5        | 57,5        | 13,3                     | 85,1        | 1,6                         |
| dvojí občanství                  | 3 126            | 51,5        | 48,5        | 39,9                     | 45,8        | 14,3                        |
| z toho:                          |                  |             |             |                          |             |                             |
| ČR a SR                          | 1 100            | 51,5        | 48,5        | 28,8                     | 59,9        | 11,3                        |
| bez státního občanství           | 198              | 60,6        | 39,4        | 30,8                     | 60,1        | 9,1                         |
| nezjištěno                       | 7 380            | 59,3        | 40,7        | 10,7                     | 73,5        | 15,8                        |

**Cizinci byli častěji muži, ženy mírně převažovaly mezi cizinci z východu**

Typické pro státní občanství (z četnějších občanství) bylo vyšší zastoupení mužského pohlaví. Nejvíce to bylo v případě státního občanství Itálie (78,4 %), Francie (77,2 %), Spojeného království (73,3 %) či Rumunska (72,3 %). Naopak převaha žen byla zřejmá např. u obyvatel pocházejících z východu (z Mongolska 57,5 %, Ruska 54,2 % či Běloruska 50,5 %).

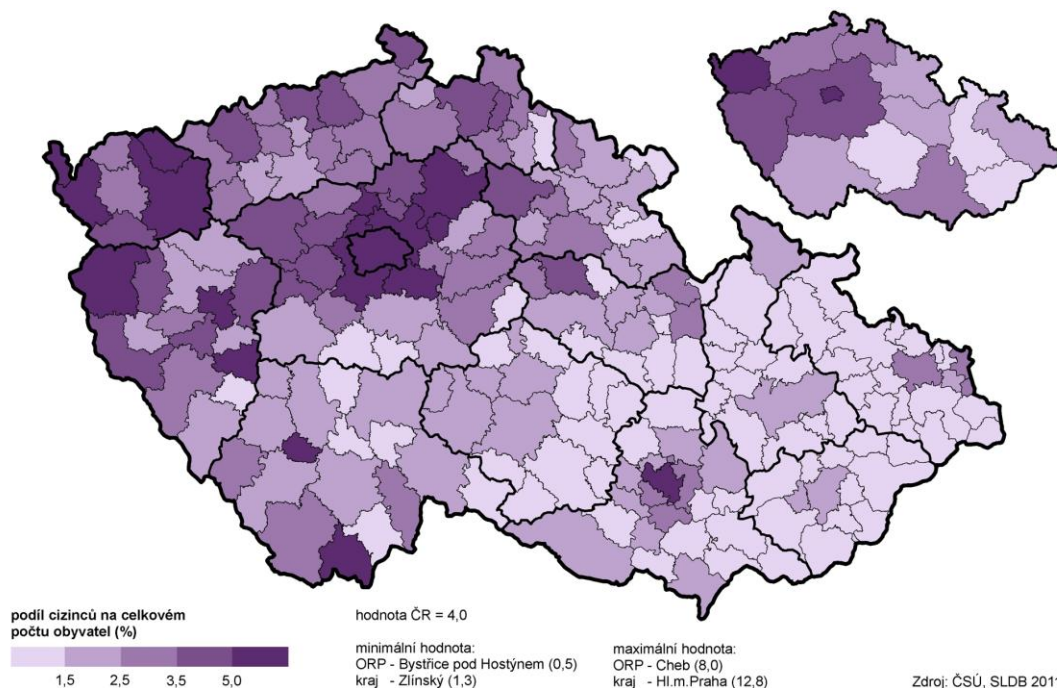
Pro převážnou většinu více početných státních občanství byla typická převaha osob v produktivním věku (tj. 15 až 64 let). Okolo 90 % z celkového počtu bydlících osob bylo v tomto věku v případě státního občanství Polska (93,8 %),



**Cizinci byli nejčastěji v produktivním věku, zejména pak cizinci z Polska, Moldavska a Ukrajiny**

Moldavska (92,9 %), Ukrajiny (91,7 %) či Slovenska (89,8 %), citelnější zastoupení dětí mladších 15 let bylo (z četnějších státních občanství) patrné u státního občanství Ruska (15,9 %) či Vietnamu (11,1 %), jakož i v případě dvojího státního občanství (39,9 %). Což potvrzuje fakt, že jsou právě dvojí státní občanství přidělována ve velké míře dětem. Historii odpovídá vyšší zastoupení osob starších 65 let u státního občanství Německa (14,2 %). V případě českého státního občanství byl podíl dětské a seniorské složky mezi obyvateli vyrovnaný (15,7 %).

### Cizinci ve správních obvodech ORP a krajích



### 3.5. Národnost, mateřský jazyk

**K některé z národností se přihlásily téměř tři čtvrtiny obyvatel kraje**

Z celkového počtu obyvatel Středočeského kraje se k nějaké národnosti přihlásilo téměř 951 tisíc osob, což představovalo 73,8 % všech obyvatel. Vzhledem k tomu, že byla při sčítání otázka národnosti dobrovolná, využilo možnost na tuto otázku neodpovědět celkem 26,2 % obyvatel kraje. To Středočeský kraj zařadilo hned za kraj Karlovarský, Hl. m. Prahu a Ústecký kraj, za oblasti s nejvyšším zastoupením neudané národnosti.

**Více než tisíc osob se v kraji přihlásilo k národnostem české, slovenské, ukrajinské, vietnamské, ruské, polské, moravské a maďarské**

Středočeši ve sčítacím formuláři deklarovali více než dvě stovky národností, včetně jejich kombinací. Nejfrekventovanější kombinací byla národnost česká a zároveň slovenská, která zaujala sedmou pozici a k níž se přihlásilo celkem 1 805 osob. Největší podíl mezi obyvateli kraje zaujímala česká národnost, ke které se při sčítání lidu přihlásilo celkem 901,4 tisíce osob, což bylo 69,9 % všech obyvatel kraje a 94,8 % těch, kteří se rozhodli svoji národnost uvést. Druhou nejčetnější byla slovenská národnost se 17 474 osobami, za níž následovali ti, kteří se přihlásili k ukrajinské národnosti (7 512 osob), následované národností vietnamskou (2 693 obyvatel), ruskou (2 434 osob) a polskou (1 898 obyvatel). Více než tisíc osob se přihlásilo (kromě výše jmenované kombinace české a slovenské národnosti) ještě k národnosti moravské (1 789 osob) a maďarské (1 251 obyvatel).

**U většiny osob jiné než české národnosti převažovalo zastoupení osob v produktivním věku**

Obdobně jako tomu bylo v případě státního občanství, u většiny národností mimo české byla zřejmá převaha osob mužského pohlaví. Výjimku tvořily především osoby ruské národnosti, u nichž převažovaly ženy (57,8 %), obdobně jako u národnosti mongolské (56,2 % žen). Podobně tomu bylo v případě věkového složení obyvatel, neboť u většiny jiných národností převažovaly osoby v produktivním věku 15 až 64 let (nejvíce u polské národnosti 90,7 %), což potvrzuje vyšší zastoupení osob směřujících do Středočeského kraje za prací. Vyšší zastoupení dětí mladších 15 let bylo

možné sledovat u čínské národnosti (17,3 %), jakož i u národnosti romské (16,5 %) či vietnamské (13,6 %). Mezi obyvatele národností s vyšším zastoupením seniorů žijících ve Středočeském kraji patřily osoby hlásící se k německé národnosti, u nichž 65letí a starší tvořili 31,8 %. Poměrně vysoký podíl seniorů byl patrný i u národnosti maďarské (23,7 %) a slovenské (14,1 %).

### Obyvatelstvo podle pohlaví, věku a národnosti

|                                       | Celkem    | v tom (%) |      | v tom věková skupina (%) |         |                             |
|---------------------------------------|-----------|-----------|------|--------------------------|---------|-----------------------------|
|                                       |           | muži      | ženy | 0 - 14                   | 15 - 64 | 65 a více<br>vč. nezjištěno |
| Obyvatelstvo                          | 1 289 211 | 49,4      | 50,6 | 15,5                     | 69,4    | 15,1                        |
| v tom:                                |           |           |      |                          |         |                             |
| osoby hlásící se k jedné národnosti   | 945 055   | 48,6      | 51,4 | 14,9                     | 68,8    | 16,3                        |
| z toho národnost:                     |           |           |      |                          |         |                             |
| česká                                 | 901 438   | 48,4      | 51,6 | 15,3                     | 68,1    | 16,6                        |
| slovenská                             | 17 474    | 50,4      | 49,6 | 5,6                      | 80,3    | 14,1                        |
| ukrajinská                            | 7 512     | 51,7      | 48,3 | 9,7                      | 88,3    | 2,0                         |
| vietnamská                            | 2 693     | 57,7      | 42,3 | 13,6                     | 84,6    | 1,7                         |
| ruská                                 | 2 434     | 42,2      | 57,8 | 13,2                     | 78,9    | 7,8                         |
| polská                                | 1 898     | 54,4      | 45,6 | 3,2                      | 90,7    | 6,1                         |
| moravská                              | 1 789     | 59,0      | 41,0 | 5,0                      | 81,3    | 13,8                        |
| maďarská                              | 1 251     | 55,6      | 44,4 | 3,5                      | 72,8    | 23,7                        |
| bulharská                             | 830       | 59,6      | 40,4 | 6,6                      | 84,8    | 8,6                         |
| německá                               | 822       | 58,3      | 41,7 | 4,3                      | 64,0    | 31,8                        |
| moldavská                             | 512       | 56,6      | 43,4 | 10,7                     | 88,1    | 1,2                         |
| mongolská                             | 409       | 43,8      | 56,2 | 13,0                     | 86,1    | 1,0                         |
| romská                                | 388       | 60,6      | 39,4 | 16,5                     | 78,4    | 5,2                         |
| čínská                                | 306       | 54,2      | 45,8 | 17,3                     | 79,7    | 2,9                         |
| osoby hlásící se ke dvěma národnostem | 5 875     | 52,9      | 47,1 | 28,3                     | 59,1    | 12,6                        |
| národnost neuvedena                   | 338 281   | 51,6      | 48,4 | 16,8                     | 71,4    | 11,8                        |

**Mezi pěti nejčastějších mateřských jazyků patřila čeština, slovenština, ukrajinština, ruština a vietnamština**

Poměrně podobné výsledky byly k dispozici i z pohledu na mateřský jazyk. Celkem 94,3 % obyvatel uvedlo na sčítacím formuláři jeden mateřský jazyk, ke dvěma mateřským jazykům se přihlásilo 1,6 % osob. Do kategorie nezjištěno spadalo 4,1 % obyvatel kraje. Z těch, kteří uvedli jeden mateřský jazyk, bylo 96,3 % osob s českým mateřským jazykem. Druhým nejčetnějším jazykem byla slovenština (19,4 tisíce osob). Za ní následovala ukrajinština (7,3 tisíc osob), ruština (4,3 tisíce osob), vietnamština (2,8 tisíce osob) a hranici tisíc osob překročila ještě polština (1 958) a maďarština (1 289).

**Příslušníci jiného než českého mateřského jazyka byli častěji muži**

U většiny příslušníků s jiným než českým mateřským jazykem převažovali svým zastoupením muži (nejvíce u anglického jazyka se 70,8% převahou). Nadpoloviční podíl žen z čtenějších zastoupení mateřského jazyka byl dosažen u mateřské ruštiny (57,1 %) a slovenštiny (50,1 %). V případě dvou mateřských jazyků nepatrně převažovali muži (50,3 %).

**Vysoký podíl seniorů byl zjištěn především u osob s německým mateřským jazykem**

K věkově starším patřily, obdobně jako v případě národností, osoby s německým mateřským jazykem. Z lidí, kteří uvedli němčinu jako svůj mateřský jazyk, připadalo 37,6 % do věkové skupiny 65letých a starších. Nadprůměrné zastoupení seniorské složky bylo možné sledovat i u osob s maďarským mateřským jazykem (28,5 %), jakož i u osob se slovenštinou (16,7 %). Znakovou řeč jako mateřský jazyk uvedlo 164 osob, v kombinaci s češtinou pak dalších 512 obyvatel kraje.

**Nejvyšší podíl osob s jiným než českým mateřským jazykem byl koncentrován na Mladoboleslavsku, nejméně na Sedlčansku**

Zastoupení osob s českým mateřským jazykem se v kraji pohybovalo v rozmezí mezi 86,9 % na Mladoboleslavsku a 96 % na Sedlčansku. Tatáž situace byla zřejmá u slovenštiny coby mateřského jazyka (nejvíce na Mladoboleslavsku 2,8 % obyvatel, nejméně na Sedlčansku 0,4 %). Nejvyšší koncentrace osob s polským mateřským jazykem byla rovněž na Mladoboleslavsku, v případě ruského jazyka to bylo Černošicko (0,9 %). Osoby s ukrajinským mateřským jazykem žily nejvíce v obvodu Lysá nad Labem (0,9 %), s vietnamským pak na Rakovnicku (0,6 %).

### Obyvatelstvo podle pohlaví, věku a mateřského jazyka

|                                  | Celkem           | v tom (%)   |             | v tom věková skupina (%) |             |                             |
|----------------------------------|------------------|-------------|-------------|--------------------------|-------------|-----------------------------|
|                                  |                  | muži        | ženy        | 0 - 14                   | 15 - 64     | 65 a více<br>vč. nezjištěno |
| <b>Obyvatelstvo</b>              | <b>1 289 211</b> | <b>49,4</b> | <b>50,6</b> | <b>15,5</b>              | <b>69,4</b> | <b>15,1</b>                 |
| v tom:                           |                  |             |             |                          |             |                             |
| osoby s jedním mateřským jazykem | 1 216 304        | 49,0        | 51,0        | 15,3                     | 69,3        | 15,4                        |
| z toho:                          |                  |             |             |                          |             |                             |
| český                            | 1 171 367        | 48,9        | 51,1        | 15,6                     | 68,8        | 15,6                        |
| slovenský                        | 19 356           | 49,9        | 50,1        | 4,5                      | 78,7        | 16,7                        |
| ukrajinský                       | 7 297            | 52,2        | 47,8        | 6,0                      | 92,0        | 1,9                         |
| ruský                            | 4 317            | 42,9        | 57,1        | 10,8                     | 82,8        | 6,4                         |
| vietnamský                       | 2 813            | 58,1        | 41,9        | 9,7                      | 88,7        | 1,6                         |
| polský                           | 1 958            | 54,9        | 45,1        | 2,7                      | 91,2        | 6,1                         |
| maďarský                         | 1 289            | 52,0        | 48,0        | 3,0                      | 68,4        | 28,5                        |
| anglický                         | 922              | 70,8        | 29,2        | 18,5                     | 77,2        | 4,2                         |
| bulharský                        | 825              | 60,5        | 39,5        | 5,6                      | 83,8        | 10,7                        |
| německý                          | 811              | 59,4        | 40,6        | 4,7                      | 57,7        | 37,6                        |
| romský                           | 503              | 58,8        | 41,2        | 15,9                     | 79,7        | 4,4                         |
| čínský                           | 382              | 56,5        | 43,5        | 16,0                     | 81,7        | 2,4                         |
| rumunský                         | 368              | 63,6        | 36,4        | 7,6                      | 83,2        | 9,2                         |
| moldavský                        | 343              | 55,4        | 44,6        | 7,9                      | 91,8        | 0,3                         |
| osoby se dvěma mateřskými jazyky | 20 342           | 50,3        | 49,7        | 21,3                     | 62,9        | 15,8                        |
| nezjištěno                       | 52 565           | 58,1        | 41,9        | 16,7                     | 75,0        | 8,2                         |

### 3.6. Místo narození

**Ve Středočeském kraji žil druhý nejnížší podíl rodáků, nejnížší koncentrace byla patrná v regionech v těsném sousedství hlavního města**

Výsledky sčítání lidu nabízejí také údaje, na základě nichž je možné zjistit dlouhodobé migrační trendy. Jedním z těchto ukazatelů je podíl narozených v obci obvyklého bydliště neboli „rodáků“. Ve středočeských obcích žilo 39,7 % osob, které se v dané obci narodily (přesněji řečeno tam žila jejich matka v době jejich narození). Podíl rodáků byl po Karlovarském kraji (38,8 %) nejnížší v ČR. Tuto skutečnost je možné vysvětlit silnou imigrací do Středočeského kraje (jak z ostatních regionů republiky, tak i ze zahraničí) započatou již v polovině 90. let, zejména pak do zázemí hlavního města. To je zřejmé i z bližšího územního pohledu kraje. Nejnížší podíl rodáků se vyskytoval v obvodech Černošice (30,1 %), Říčany (32,1 %), Lysá nad Labem (33,5 %) a Brandýs nad Labem-Stará Boleslav (33,5 %). Na druhé straně, vyšší podíl rodilých obyvatel, měly dlouhodobě migračně slabší regiony nacházející se na okraji Středočeského kraje (Vlašimsko 50,1 %, Sedlčansko 48,6 % a Voticko 46,5 %). Z celkových šestadvaceti středočeských obvodů překračovaly celostátní hodnotu (47,1 %) jen dva regiony a zároveň čtyři z pěti obvodů s nejnížší hodnotou v ČR byly ze Středočeského kraje.

### Obyvatelstvo podle pohlaví, věku a podle bydliště matky v době narození

|                               | Celkem           | v tom (%)   |             | v tom věková skupina (%) |             |                             |
|-------------------------------|------------------|-------------|-------------|--------------------------|-------------|-----------------------------|
|                               |                  | muži        | ženy        | 0 - 14                   | 15 - 64     | 65 a více<br>vč. nezjištěno |
| <b>Obyvatelstvo</b>           | <b>1 289 211</b> | <b>49,4</b> | <b>50,6</b> | <b>15,5</b>              | <b>69,4</b> | <b>15,1</b>                 |
| v tom:                        |                  |             |             |                          |             |                             |
| narození v České republice    | 1 202 067        | 49,1        | 50,9        | 16,3                     | 68,6        | 15,1                        |
| v tom:                        |                  |             |             |                          |             |                             |
| v obci bydliště               | 511 290          | 52,2        | 47,8        | 28,0                     | 61,1        | 10,9                        |
| v jiné obci okresu            | 195 150          | 45,2        | 54,8        | 8,2                      | 73,5        | 18,3                        |
| v jiném okrese kraje          | 97 677           | 44,9        | 55,1        | 6,9                      | 70,7        | 22,4                        |
| v jiném kraji                 | 322 148          | 47,6        | 52,4        | 8,7                      | 75,9        | 15,4                        |
| narození v zahraničí          | 81 402           | 54,1        | 45,9        | 3,4                      | 82,5        | 14,1                        |
| z toho ve Slovenské republice | 34 203           | 50,2        | 49,8        | 1,9                      | 76,5        | 21,6                        |
| nezjištěno                    | 5 742            | 62,4        | 37,6        | 7,7                      | 57,9        | 34,4                        |

### Nejméně „rodáků“ ze všech měst kraje žilo v Milovicích

Z pohledu na jednotlivé středočeské obce byl nejnižší podíl rodilých obyvatel dosažen u obce Dubenec na Příbramsku (9,4 %), mezi středočeskými městy bylo nejméně rodáků mezi obyvateli Milovic (23,4 % osob). Městem s nejvyšším podílem rodáků byl Sedlec-Prčice (53,9 %), mezi obcemi kraje dominovala obec Tichonice na Vlašimsku (63 %).

### Mezi osobami, které se narodily v jiném kraji, převažoval jako místo narození okres při hranici Středočeského kraje

V jiné obci okresu se narodilo 15,1 % obyvatel kraje (195 150 osob), zatímco v jiném okrese Středočeského kraje to bylo 7,6 % obyvatel (97 677), nejvíce v okresech Kolín (11,6 % z těch, kteří se narodili v jiném okrese Středočeského kraje), Kladno a Praha-východ (oba shodně 10,5 %). Vyšší podíl obyvatel, kteří žili v době narození v jiném než středočeském okrese, pocházel především z okresů, které s krajem hraničily, zejména v jeho severní a severozápadní části. Nejvíce osob pocházelo z okresů Litoměřice (2 % všech narozených v jiném regionu České republiky), Děčín (1,8 %), Louny a Havlíčkův Brod (oba 1,7 %), nejméně ze vzdálených a relativně málo lidnatých, převážně moravských okresů (okresy Jeseník a Blansko s 0,3 %, Vyškov, Český Krumlov, Břeclav a Kroměříž s 0,4 %).

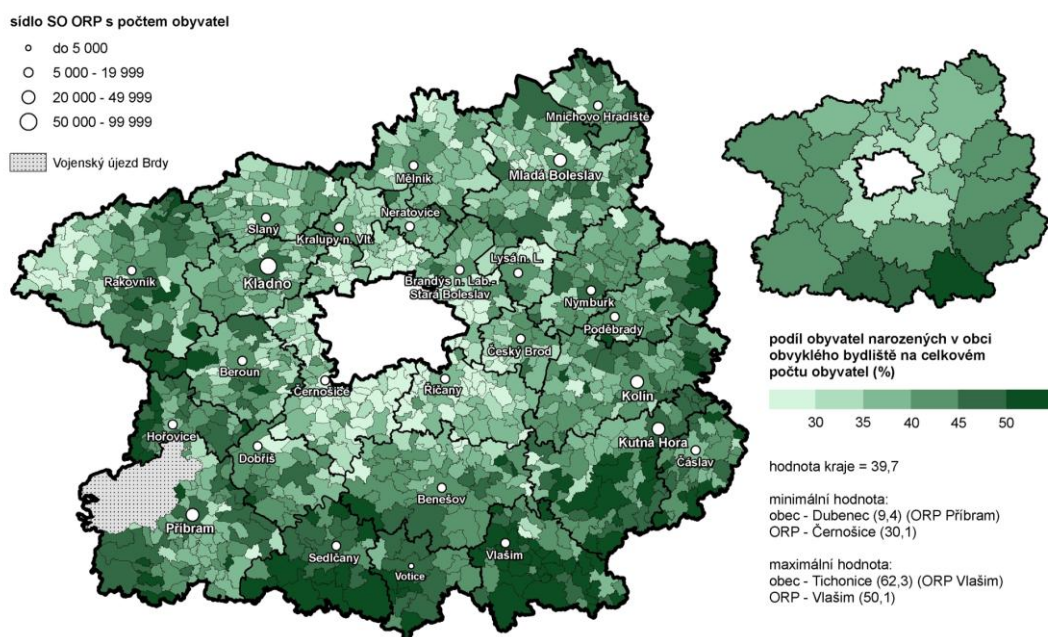
### Migrační trendy potvrzuje vysoký podíl osob narozených v Hl. m. Praze

V jiném kraji ČR se narodilo 322 148 osob, což byl každý čtvrtý obyvatel kraje (25 %). Největší podíl z nich představovali narození v Hl. m. Praze (42,1 %), druhý nejvyšší podíl „rodáků“ pocházel z Ústeckého kraje (10,6 %) a třetí z Jihočeského kraje (6,1 %). Nejmenší zastoupení bylo zjištěno u osob narozených v moravských krajích (Zlínský kraj se 2,2 %), avšak s výjimkou Moravskoslezského kraje; zde byl podíl i přes vzdálený region poměrně vysoký (4,6 %).

### Z osob narozených v zahraničí připadalo 42 % na Slovensko

Z celkového počtu středočeských obyvatel se v České republice narodilo 93,2 % obyvatel, v zahraničí pak 6,3 % osob, což v absolutním vyjádření představovalo 81 402 osob. Z nich se 42 % narodilo na Slovensku.

## Rodáci v obcích a správních obvodech ORP Středočeského kraje



### „Omlazování“ obyvatel kraje je zřejmé ze struktury obyvatel pocházejících z Prahy

Proces probíhající suburbanizace, projevující se zvýšeným podílem osob pocházejících z hlavního města, je možné detailněji analyzovat i z pohledu na věkové složení „rodáků“ z tohoto kraje. Z 135 509 osob pocházejících z Prahy připadalo 14,5 % na děti mladší 15 let, více než pětinu z celku tvořily osoby mezi 30 a 39 lety (21,9 %), celkem 14,2 % obyvatel bylo ve věku mezi 40 a 49 lety.



### 3.7. Vztah k náboženské víře

#### **Téměř polovina populace víru neuvědla**

Obdobně jako u národnosti bylo i zodpovězení otázky na náboženské vyznání v rámci sčítání dobrovolné. Tato skutečnost se, mnohem markantněji než u předchozích sčítání, odrazila v zastoupení neuvedených hodnot. Otázku nezodpovědělo 45,6 % populace, což byl šestý nejvyšší podíl mezi kraji ČR.

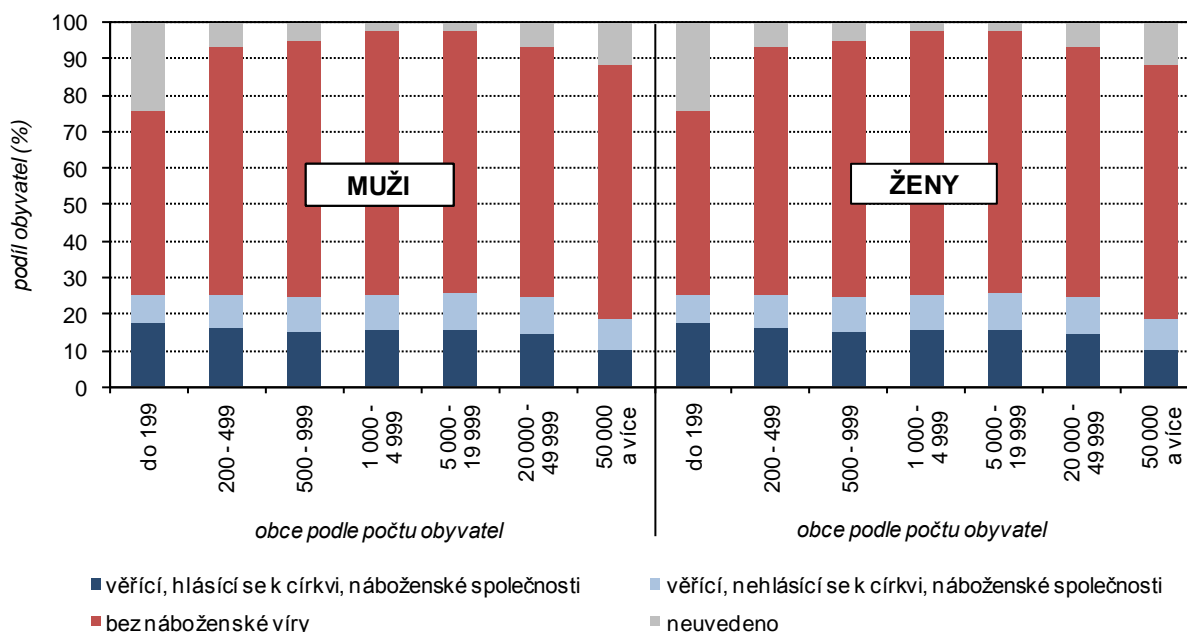
#### **Obyvatelstvo podle pohlaví, náboženské víry a velikostních skupin obcí**

|                               | Věřící         |             |               |             |                |             | Bez náboženské víry |             | Neuvědleno     |             |
|-------------------------------|----------------|-------------|---------------|-------------|----------------|-------------|---------------------|-------------|----------------|-------------|
|                               | celkem         |             | muži          |             | ženy           |             | počet               | %           | počet          | %           |
|                               | počet          | %           | počet         | %           | počet          | %           |                     |             |                |             |
| <b>Kraj celkem</b>            | <b>184 674</b> | <b>14,3</b> | <b>81 955</b> | <b>44,4</b> | <b>102 719</b> | <b>55,6</b> | <b>516 407</b>      | <b>40,1</b> | <b>588 012</b> | <b>45,6</b> |
| v tom obce s počtem obyvatel: |                |             |               |             |                |             |                     |             |                |             |
| do 199                        | 5 169          | 17,3        | 2 340         | 45,3        | 2 829          | 54,7        | 10 309              | 34,6        | 14 343         | 48,1        |
| 200 - 499                     | 19 336         | 14,5        | 8 694         | 45,0        | 10 642         | 55,0        | 51 025              | 38,3        | 62 927         | 47,2        |
| 500 - 999                     | 26 060         | 13,8        | 11 701        | 44,9        | 14 359         | 55,1        | 74 680              | 39,4        | 88 662         | 46,8        |
| 1 000 - 4 999                 | 55 443         | 14,3        | 24 808        | 44,7        | 30 635         | 55,3        | 156 036             | 40,1        | 177 216        | 45,6        |
| 5 000 - 19 999                | 51 916         | 14,8        | 22 674        | 43,7        | 29 242         | 56,3        | 143 157             | 40,8        | 155 934        | 44,4        |
| 20 000 - 49 999               | 18 596         | 14,4        | 8 154         | 43,8        | 10 442         | 56,2        | 50 641              | 39,3        | 59 549         | 46,2        |
| 50 000 a více                 | 8 154          | 12,0        | 3 584         | 44,0        | 4 570          | 56,0        | 30 559              | 44,9        | 29 381         | 43,1        |

#### **Podíl osob bez vyznání dosáhl 40 % a byl mezi kraji třetí nejvyšší**

Poprvé při sčítání lidu bylo možné zvolit si ve sčítacím formuláři variantu věřící, avšak nehlásící se k žádné církvi či náboženské společnosti. Toho využilo 73 044 osob, což bylo 5,7 % obyvatel kraje; po Ústeckém kraji nejméně mezi všemi kraji republiky. Nízký, v mezikrajském srovnání čtvrtý nejnižší, byl podíl věřících, hlásících se k církvi či náboženské společnosti (8,7 %). V souvislosti s výše uvedeným je zřejmý i vysoký podíl osob bez vyznání. Jejich podíl dosáhl ve Středočeském kraji výše 40,1 %, po Ústeckém a Libereckém kraji nejvíce.

#### **Obyvatelstvo podle pohlaví, náboženské víry a velikostních skupin obcí**



#### **Nejvíce věřících osob žilo na Vlašimsku a Sedlčansku, nejméně na Rakovnicku a Slánsku**

Nadpoloviční zastoupení deklarovaného náboženského vyznání bylo zjištěno u obyvatel Voticka (53 %) a Sedlčanska (51,1 %), vysoký podíl byl také dosažen na Vlašimsku (49,1 %). Na druhé straně to byly s nejnižšími hodnotami 43,1 % Rakovnicko a Černošicko. V souhrnu (tj. součtem věřících hlásících i nehlásících se k církvi, náboženské společnosti) dosahovaly nejvyššího podílu věřících SO ORP Vlašim (28,1 %) a Sedlčany (26,6 %), hranici pětiny věřících ještě přesahoval SO ORP Votice (22,2 %). Na opačném

konci bylo Rakovnicko s méně než desetinou věřících (9,8 %), dalšími obvody v pořadí s nejnižším podílem osob s náboženským vyznáním bylo Slánsko a Mnichovohradištsko (shodně 10,4 %).

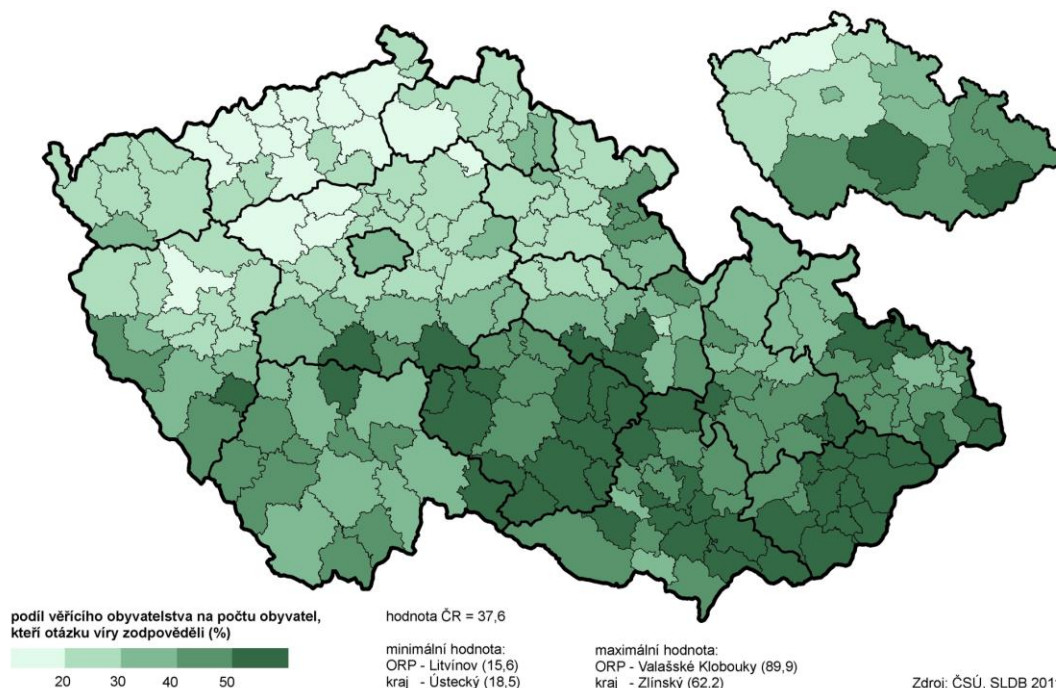
### Obyvatelstvo podle pohlaví, věku a náboženské víry

|   | Celkem           | v tom (%)   |             | v tom věková skupina (%) |             |                          |
|---|------------------|-------------|-------------|--------------------------|-------------|--------------------------|
|   |                  | muži        | ženy        | 0 - 14                   | 15 - 64     | 65 a více vč. nezjištěno |
| <b>Obyvatelstvo</b>   | <b>1 289 211</b> | <b>49,4</b> | <b>50,6</b> | <b>15,5</b>              | <b>69,4</b> | <b>15,1</b>              |
| v tom podle náboženské víry:                                    |                  |             |             |                          |             |                          |
| věřící - nehlásící se k žádné církvi ani náboženské společnosti | 73 044           | 44,7        | 55,3        | 6,7                      | 73,1        | 20,2                     |
| věřící - hlásící se k církvi, náboženské společnosti            | 111 630          | 44,2        | 55,8        | 9,8                      | 53,7        | 36,4                     |
| z toho:   |                  |             |             |                          |             |                          |
| Církev římskokatolická  | 72 258           | 42,8        | 57,2        | 10,1                     | 49,4        | 40,5                     |
| Církev československá husitská                                  | 5 063            | 39,2        | 60,8        | 5,0                      | 37,4        | 57,6                     |
| Českobratrská církev evangelická                                | 4 989            | 42,1        | 57,9        | 8,3                      | 48,7        | 43,0                     |
| Pravoslavná církev v českých zemích                             | 2 594            | 51,6        | 48,4        | 12,7                     | 80,2        | 7,1                      |
| Církev bratrská   | 1 475            | 46,4        | 53,6        | 22,3                     | 66,4        | 11,3                     |
| bez náboženské víry   | 516 407          | 50,7        | 49,3        | 16,6                     | 73,9        | 9,5                      |
| neuveдено   | 588 012          | 49,9        | 50,1        | 16,6                     | 68,0        | 15,3                     |

#### Mezi věřícími převažovaly ženy

V případě věřících osob převažovaly s 55,6% podílem ženy (u věřících osob, hlásících se k určité církvi či náboženské společnosti to bylo 55,8 %, v případě věřících, kteří se však k žádné církvi ani náboženské společnosti nepřihlásili, pak 55,3 %). Naopak mezi osobami bez náboženského vyznání byl poměr téměř vyrovnaný (49,3 % žen), jakož i u těch, kteří se k náboženskému vyznání nevyjádřili (50,1 % žen).

#### Věřící obyvatelstvo ve správních obvodech ORP a krajích (z uvedených hodnot)



#### U věřících byl zřejmý i vyšší podíl osob v poproduktivním věku

Kromě převahy žen byl u věřících osob typický i zvýšený podíl osob v poproduktivním věku. U věřících, nehlásících se k některé z církví či náboženských společností, tvořil podíl osob starších 65 let (vč. nezjištěných) více než pětinu (20,2 %). U věřících, hlásících se k církvi či náboženské společnosti, byl oproti tomu podíl ještě téměř dvojnásobný (36,4 %). Osoby bez vyznání byly naopak věkově mladší, děti mladší 15 let zde tvořily 16,6 %, přičemž osob v poproduktivním věku bylo 9,5 %.



**Z věřících osob připadalo nejvíce osob mezi příslušníky Církve římskokatolické**

Z osob, které se přihlásily k některé z církví či náboženských společností (111,6 tisíc osob), tvořili největší podíl příslušníci Církve římskokatolické (64,7 %). Za nimi s velkým odstupem následovaly věřící osoby, které se přihlásily k Církvi československé husitské (4,5 %), k Českobratrské církvi evangelické (4,5 %) a k Pravoslavné církvi v českých zemích (2,3 %).

**Nejvyšší podíl věřících katolíků byl na Sedlčansku, nejnižší na Mnichovohradištsku**

Nejvyšší zastoupení příslušníků Církve římskokatolické mezi všemi osobami hlásícími se k nějaké z církví či náboženských společností bylo zaznamenáno na Sedlčansku (86,3 %) a Voticku (83,3 %), nejmenší zastoupení bylo v obvodech Mnichovo Hradiště (52,1 %) a Lysá nad Labem (54,6 %). Právě na Mnichovohradištsku byl sečten citelně nadprůměrný podíl osob hlásících se k Církvi československé husitské (13,8 % z počtu věřících, hlásících se k některé z církví či náboženských společností). V obvodu Poděbrady žilo nejvyšší zastoupení osob vyznávajících Církev českobratrskou evangelickou (15,8 %) a nejvyšší podíl příslušníků Pravoslavné církve v českých zemích byl zaznamenán v obvodu Lysá nad Labem (5,2 %).

**3.8. Vzdelanostní struktura obyvatelstva**

**Středočeský kraj patřil z mezikrajského hlediska k regionům s vyšší úrovní vzdělanosti**

Obyvatelstvo Středočeského kraje patřilo svými hodnotami z hlediska nejvyššího ukončeného vzdělání ke krajům s převažujícím podílem osob s vyšším stupněm. V kraji žilo celkem 0,4 % osob starších 15 let, které byly při sčítání bez vzdělání, což byla obdobná hodnota jako v celé republice. Po Hl. m. Praze žil ve Středočeském kraji nejnižší podíl osob se základním vzděláním (včetně neukončeného), tyto osoby tvořily mezi 15letými a staršími lidmi celkem 16,9 %. V případě osob se středním vzděláním (bez maturity) se umístil Středočeský kraj na třetí pozici (za Hl. m. Prahou a Jihomoravským krajem) s nejnižším zastoupením těchto osob mezi 15letými a staršími (33,6 %).

**Druhý nejnižší mezi kraji byl podíl osob se základním vzděláním**

**Obyvatelstvo ve věku 15 a více let podle nejvyššího ukončeného vzdělání a velikostních skupin obcí**

|                               | Obyvatelstvo ve věku 15 a více let | v tom podle nejvyššího ukončeného vzdělání (%) |                                    |  |               |              |            |
|-------------------------------|------------------------------------|--|------------------------------------|--|---------------|--------------|------------|
|                               |                                    | základní vč. neukončeného                      | střední vč. vyučení (bez maturity) | úplné střední s maturitou a vyšší odborné vč. nástavbového | vysokoškolské | bez vzdělání | nezjištěno |
| <b>Kraj celkem</b>            | <b>1 089 911</b>                   | <b>16,9</b>                                    | <b>33,6</b>                        | <b>32,5</b>  | <b>11,5</b>   | <b>0,4</b>   | <b>5,1</b> |
| v tom obce s počtem obyvatel: |                                    |  |                                    |  |               |              |            |
| do 199                        | 25 569                             | 21,3   | 40,8                               | 26,9   | 6,4           | 0,4          | 4,1        |
| 200 - 499                     | 112 763                            | 19,6   | 39,5                               | 28,7   | 7,5           | 0,5          | 4,3        |
| 500 - 999                     | 159 198                            | 18,3   | 37,6                               | 30,1   | 9,0           | 0,6          | 4,4        |
| 1 000 - 4 999                 | 324 499                            | 16,7   | 33,5                               | 32,0   | 12,3          | 0,4          | 5,1        |
| 5 000 - 19 999                | 297 639                            | 15,3   | 30,3                               | 34,8   | 13,8          | 0,4          | 5,4        |
| 20 000 - 49 999               | 111 586                            | 15,6   | 31,1                               | 35,3   | 11,3          | 0,4          | 6,3        |
| 50 000 a více                 | 58 657                             | 18,1   | 30,5                               | 34,1   | 11,3          | 0,5          | 5,4        |

**Podíl vysokoškoláků byl třetí nejvyšší po Hlavním městě Praze a Jihomoravském kraji**

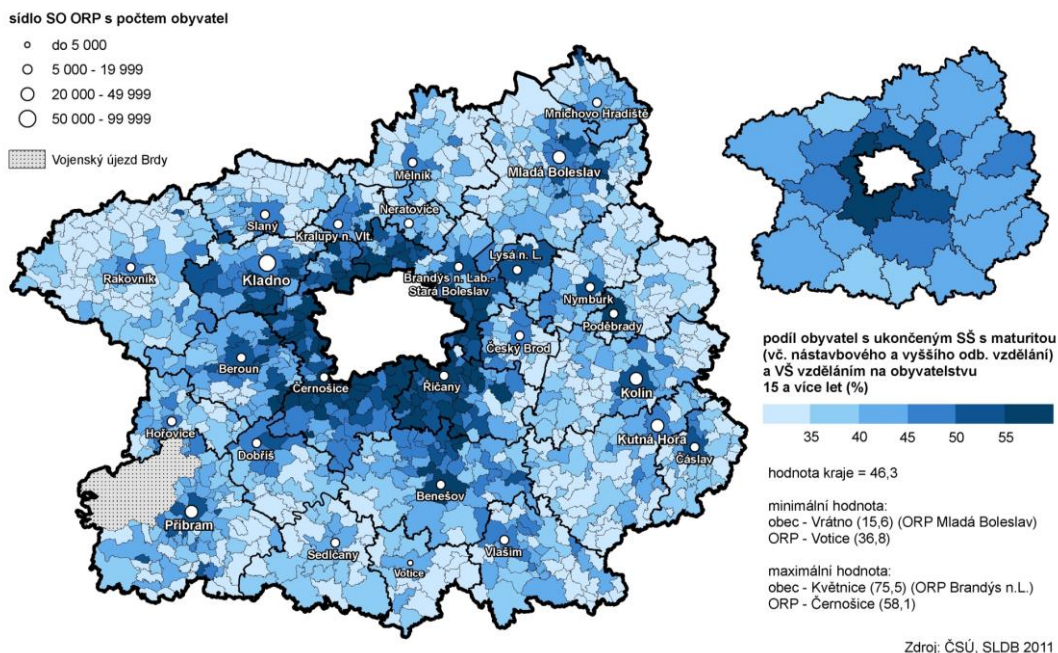
U vyššího dosaženého vzdělání patřil Středočeský kraj naopak k celorepublikově nadprůměrným. Podíl osob s ukončeným vzděláním středním s maturitou včetně vyššího odborného vzdělání či nástavbového studia dosahoval v kraji mezi obyvateli 15letými a staršími 32,5 % a po Hl. m. Praze byl druhý nejvyšší v ČR. Třetí nejvyšší (po Hl. m. Praze a Jihomoravském kraji) byl ve Středních Čechách z mezikrajského pohledu podíl vysokoškoláků (11,5 %). Z nich uvedlo 80 % jako nejvyšší ukončený stupeň studia magisterský, absolventi bakalářského stupně vzdělání tvořili 15,5 %.

**Vyšší úroveň vzdělání byla patrná v zázemí hlavního města, nižší naopak v okrajových částech kraje**

Středočeský kraj bylo možné při sčítání lidu v roce 2011 z hlediska nejvyššího ukončeného vzdělání rozdělit do dvou oblastí. Mezi oblasti s nejnižší úrovní dosaženého vzdělání patřily obvody v okrajových částech kraje, především v jižní části kraje. Nejvyšší podíl osob bez vzdělání na obyvatelstvu starším 15 let dosahovalo v rámci kraje Voticko (1,7 %), sousední Sedlčansko mělo mezi správními obvody zase nejvyšší podíl osob se základním vzděláním

vč. neukončeného (22 %). Podíl osob se středoškolským vzděláním vč. vyučení bez maturity byl nejvyšší opět na Voticku (39 %), následovaném Mnichovohradištskem (38,5 %) a Sedlčanskem (38,4 %). Podíly vyšší vzdělanosti byly v okrajových regionech kraje naopak nejnižší v kraji. Podíl osob, které měly dosažené vzdělání úplně středoškolské s maturitou či vyšší odborné vč. nástavbového studia, byl nejnižší na Sedlčansku (28,7 %), po kterém následovalo Slánsko (29,1 %) a Voticko (29,2 %). Nízkého podílu vysokoškolsky vzdělaného obyvatelstva staršího 15 let dosahovalo Voticko (6,7 %), Sedlčansko (7,6 %) a Mnichovohradištsko (8,1 %). Méně než 10 % vysokoškolsky vzdělaného obyvatelstva staršího 15 let žilo v 16 z celkových 26 správních obvodů kraje.

### Obyvatelstvo se vzděláním středoškolským s maturitou a vyšším v obcích a správních obvodech ORP Středočeského kraje (ze zjištěných hodnot)



#### Nejpříznivější vzdělanostní struktura obyvatel byla na Černošicku

Opačná situace byla zřejmá v obvodech zázemí hlavního města. V rámci kraje zde populace starší 15 let dosahovala nejnižšího zastoupení osob bez vzdělání (Říčansko 0,2 %, Brandýsko 0,3 %, Černošicko 0,3 %), stejně tak osob se základním vzděláním vč. nedokončeného (Černošicko 13 %, Říčansko 13,1 %, Brandýsko 13,9 %) a také osob se středním vzděláním vč. vyučení bez maturity (Černošicko 26,3 %, Brandýsko 28,9 %, Říčansko 29,5 %). Naopak nejvyšší podíl ze všech oblastí v kraji byl v zázemí hlavního města podíl vysokoškoláků (Černošicko 20,8 %, Říčansko 16,8 %, Brandýsko 16,3 %). Nad 10% hranicí vysokoškolsky vzdělané populace starší 15 let se v kraji pohybovalo ještě dalších 5 správních obvodů (Lysá nad Labem 11,5 %, Poděbrady 11,1 %, Kladno 10,9 %, Dobříš 10,7 % a Český Brod 10,3 %). Nejvyšší podíl osob s úplným středoškolským vzděláním s maturitou a vyšším odborným vč. nástavbového studia dosahoval v kraji obvod Lysá nad Labem (34,7 %), následovaný obvody Beroun (34,5 %) a Benešov (34,4 %).

#### Vzdělanost obyvatel se zvyšovala v závislosti na velikosti obce pouze mezi kategoriemi nejmenších a malých obcí do 1 tisíce obyvatel

V rámci velikosti obce bydliště se vzdělanost obyvatel zvyšovala pouze mezi kategoriemi nejmenších a malých obcí do 1 tisíce obyvatel. V dalších velikostních skupinách se už podíl úplného středoškolského či vysokoškolského vzdělání výrazně nezvyšoval a ani se výrazně nesnižoval podíl osob bez vzdělání či osob se středoškolským vzděláním s vyučením. Nejvyššího podílu vysokoškolsky vzdělaného obyvatelstva dosahovaly obce či města s počtem od 5 do 20 tisíce obyvatel (13,8 %). Nejvzdělanějším městem (nejvyšší podíl vysokoškolsky vzdělaných osob na populaci ve věku 15 let a více) jak Středočeského kraje, tak i ČR byly Černošice (23,9 %).

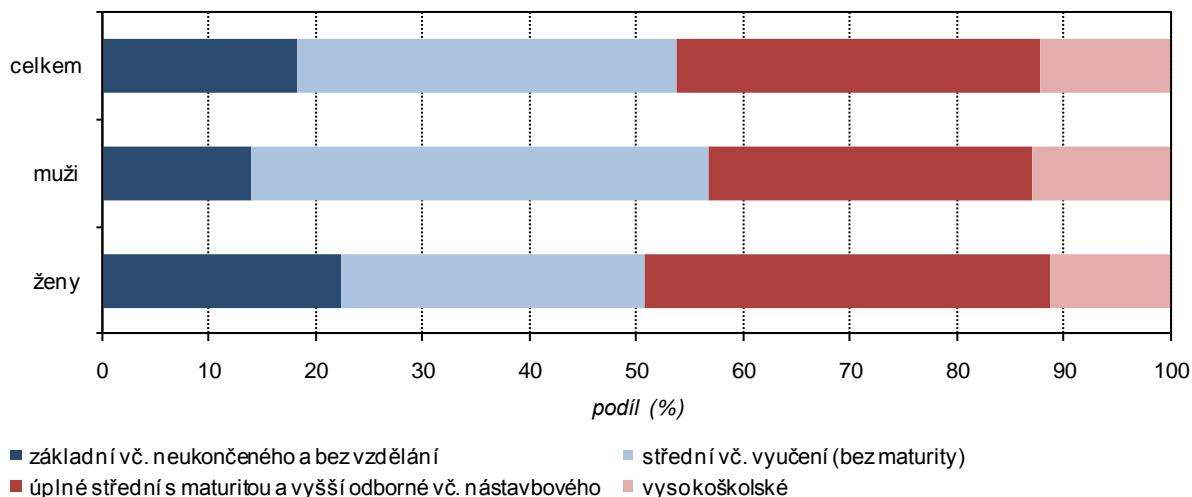
## Obyvatelstvo ve věku 15 a více let podle pohlaví, věku a nejvyššího ukončeného vzdělání

|  | Celkem           | z toho ženy (%) | Z celku podle věku (%) |             |             |             |             |             |             |
|--|------------------|-----------------|------------------------|-------------|-------------|-------------|-------------|-------------|-------------|
|  |                  |                 | 15 - 19                | 20 - 29     | 30 - 39     | 40 - 49     | 50 - 59     | 60 - 69     | 70 a více   |
| <b>Obyvatelstvo ve věku 15 a více let</b>                  | <b>1 089 911</b> | <b>50,9</b>     | <b>6,3</b>             | <b>14,8</b> | <b>21,3</b> | <b>15,9</b> | <b>15,5</b> | <b>14,4</b> | <b>11,4</b> |
| v tom podle nejvyššího ukončeného vzdělání:                |                  |                 |                        |             |             |             |             |             |             |
| základní vč. neukončeného                                  | 184 254          | 63,0            | 28,8                   | 7,7         | 7,0         | 6,4         | 12,3        | 15,3        | 22,5        |
| střední vč. vyučení (bez maturity)                         | 366 322          | 41,3            | 1,2                    | 10,2        | 21,3        | 17,2        | 19,4        | 18,0        | 12,7        |
| úplné střední s maturitou a vyšší odborné vč. nástavbového | 353 727          | 56,9            | 1,1                    | 22,0        | 25,7        | 17,8        | 13,5        | 12,8        | 7,1         |
| vysokoškolské  | 124 875          | 48,1            | x                      | 16,8        | 29,2        | 20,6        | 16,6        | 11,1        | 5,6         |
| v tom:   |                  |                 |                        |             |             |             |             |             |             |
| bakalářské   | 19 376           | 59,2            | x                      | 51,9        | 32,5        | 10,4        | 3,4         | 1,0         | 0,8         |
| magisterské  | 99 884           | 47,0            | x                      | 10,8        | 28,4        | 22,8        | 19,1        | 12,8        | 6,1         |
| doktorské  | 5 615            | 29,7            | x                      | 2,1         | 32,2        | 17,6        | 18,0        | 17,1        | 12,8        |
| bez vzdělání   | 4 868            | 51,6            | 3,6                    | 16,2        | 20,3        | 16,0        | 16,4        | 11,6        | 14,1        |
| nezjištěno   | 55 865           | 43,1            | 13,1                   | 18,0        | 23,5        | 16,0        | 10,9        | 6,7         | 7,0         |

**Ženy převažovaly u základního a středního vzdělání s maturitou, muži u středního vzdělání včetně vyučení (bez maturity)**

U nejvyššího ukončeného vzdělání základního převažovaly s 63 % ženy. Z osob se základním vzděláním připadalo 28,8 % na osoby mezi 15 a 19 lety, tj. povětšinou mezi ty, u nichž je vysoká pravděpodobnost, že se jejich nejvyšší dosažené vzdělání v budoucnu zvýší. Nejnižší zastoupení osob se základním vzděláním bylo ve věkové skupině 40 až 49letých (6,4 %), od 50 let věku je možné sledovat nárůst a na osoby, jež překročily 70letou hranici, již připadalo 22,5 % osob se základním vzděláním.

### Obyvatelstvo ve věku 15 a více let podle pohlaví a nejvyššího ukončeného vzdělání (ze zjištěných hodnot)



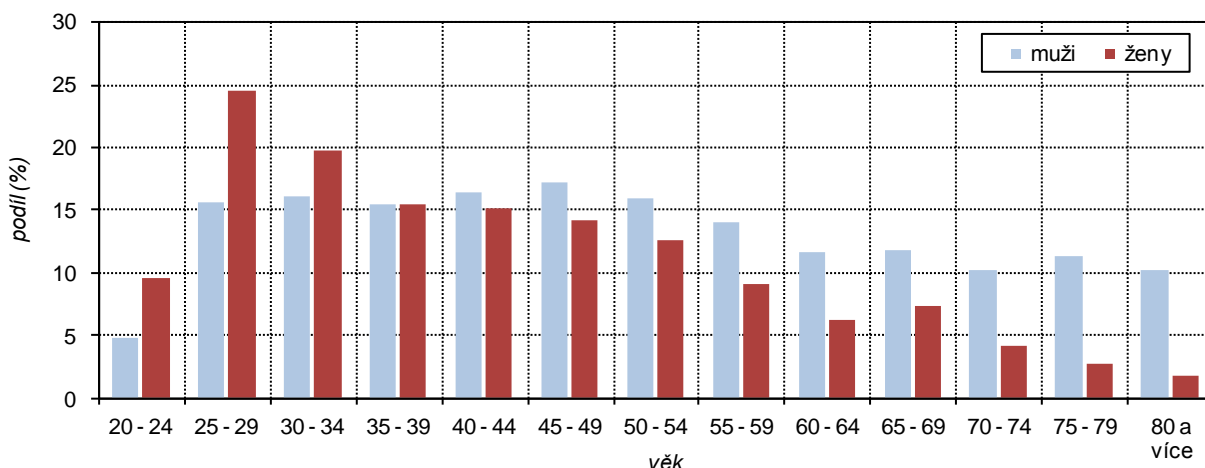
**Střední vzdělání včetně vyučení měli převážně muži; nejvíce ve věku 30 až 39 let**

U středního vzdělání včetně vyučení (bez maturity) naopak dominovali s 58,7 % muži, nejvíce, tj. 21,3 % osob, s touto kategorií vzdělání spadalo do věkové skupiny 30 až 39letých, nízké zastoupení bylo mezi 20 až 29letými (10,2 %), jakož i mezi 70letými a staršími (12,7 %).

**Ženy převažovaly v případě středního vzdělání s maturitou**

Ženy převažovaly naopak u kategorie středního vzdělání s maturitou a vyššího odborného vzdělání včetně nástavbového; zde tvořily 56,9 % všech osob s tímto vzděláním. Nejvyšší koncentrace těchto osob byla mezi 30 a 39letými (25,7 %), jakož i mezi 20 až 29letými, naopak u těch, jež překročili věkovou hranici 70 let, jich bylo pouze 7,1 %.

**Podíl obyvatel s ukončeným vysokoškolským vzděláním podle pohlaví a věku (ze zjištěných hodnot)**



**Ve vyšším věku převažovali vysokoškolsky vzdělaní muži, v mladší generaci již převažovaly ženy vysokoškolačky**

Vysokoškolské vzdělání bylo dominantnější u mužů (51,9 % mezi 15letými a staršími). Z celkového počtu vysokoškolsky vzdělaných osob připadalo 29,2 % do věkové skupiny 30 až 39letých a 20,6 % jich bylo ve věku mezi 40 a 49 lety. S rostoucím věkem zastoupení vysokoškolsky vzdělaných osob klesalo. Nejvyšší podíl osob s bakalářským stupněm vzdělání byl mezi 20 a 29letými (51,9 %), jakož i u 30 až 39letých (32,5 %).

**Vysokoškolsky vzdělané obyvatelstvo ve správních obvodech ORP a krajích (ze zjištěných hodnot)**

