

1. Demografický vývoj

Počet obyvatel je dlouhodobě stabilní, posledních pět let mírně klesal, tempo se v roce 2015 zpomalilo...

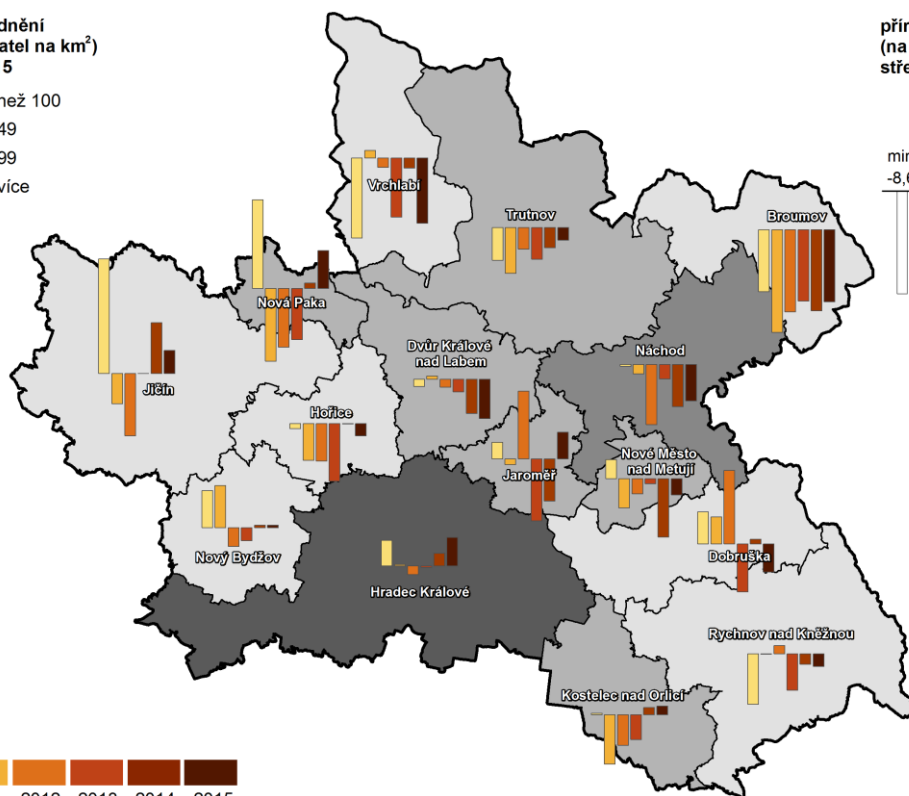
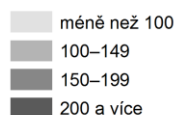
Počet obyvatel kraje je dlouhodobě stabilní. V současné době obyvatel v kraji postupně ubývá, ale tempo úbytku se stále zpomaluje. Meziroční změny celkového přírůstku obyvatel se od roku 2000 pohybovaly v rozmezí -0,3 % do 0,5 %. Počet obyvatel Královéhradeckého kraje dosáhl k 31. 12. 2015 celkem 551 421 osob, z toho 280 262 žen, tj. 50,8 %. Počet obyvatel se meziročně snížil o 169 osob a pokles byl menší než v roce 2014. Šlo o nejnižší počet obyvatel od roku 2007. Stále je to ale více než počet v roce 2000, kdy kraj vznikl jako vyšší územní samosprávný celek, a měl 550 780 obyvatel. Ve sledovaném období uplynulých pěti let došlo k poklesu o 3 134 osob.

...obyvatelstvo ubylo ve třech okresech, trvale nejvíce ve správním obvodu ORP Broumov.

Růst počtu obyvatel kraje nastal v období let 2005 až 2008 a 2010, od roku 2011 klesá. Pokles stavu byl ovlivněn úbytkem obyvatel v okresech při hranici s Polskem, tj. Rychnov nad Kněžnou, Trutnov a Náchod, v nich pak ve všech sledovaných letech nejvíce ve správním obvodu ORP Broumov, dále ve správních obvodech Náchod, Trutnov a Dvůr Králové nad Labem. Naopak v okresech Hradec Králové a Jičín došlo v roce 2015 k celkovému přírůstku počtu obyvatel.

Pohyb obyvatel ve správních obvodech ORP Královéhradeckého kraje v letech 2010 až 2015

**hustota zalidnění
(počet obyvatel na km²)
k 31. 12. 2015**



Zdroj: ČSÚ

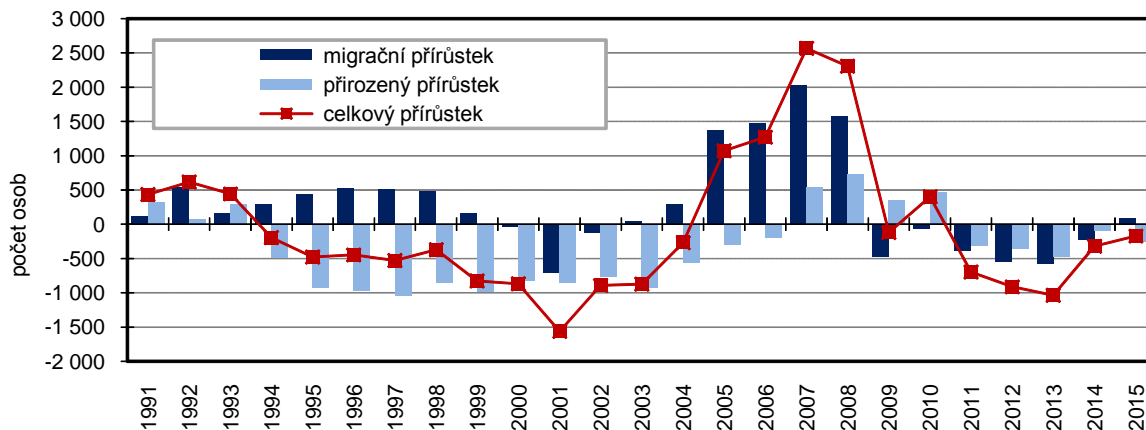
Pátým rokem došlo k přirozenému úbytku obyvatel kraje...

Již pátým rokem ubylo obyvatelstvo kraje přirozenou měnou, nejnižší přirozený úbytek byl v roce 2014, nejvyšší rok předtím. V relativním vyjádření činil v roce 2015 tento meziroční úbytek 0,5 osob na 1 000 obyvatel středního stavu. V dlouhodobém pohledu od roku 2000, kdy vznikly kraje, byl přirozený přírůstek až v roce 2007 a trval jen čtyři roky. Nejvyšší přirozený přírůstek byl v kraji zaznamenán v roce 2008, což byl nejlepší výsledek v posledních třiceti letech. Zatímco ještě v roce 2010 byl přirozený přírůstek obyvatel téměř ve všech krajích ČR kladný (kromě Moravskoslezského kraje), v roce 2015 ubylo přirozenou měnou obyvatelstvo v 11 krajích.

...přirozený přírůstek byl v okrese Hradec Králové a správních obvodech ORP Hradec Králové, Jaroměř, Jičín.

Přirozený přírůstek obyvatel byl v roce 2015 zaznamenán pouze v okrese Hradec Králové, nejvýraznější úbytek byl v okrese Trutnov a Náchod. Z pohledu nižších územních celků byl nejvýraznější úbytek ve správních obvodech Dvůr Králové nad Labem, Nový Bydžov a Broumov, naopak více dětí se narodilo než zemřelo obyvatel ve správních obvodech ORP Hradec Králové, Jaroměř a Jičín.

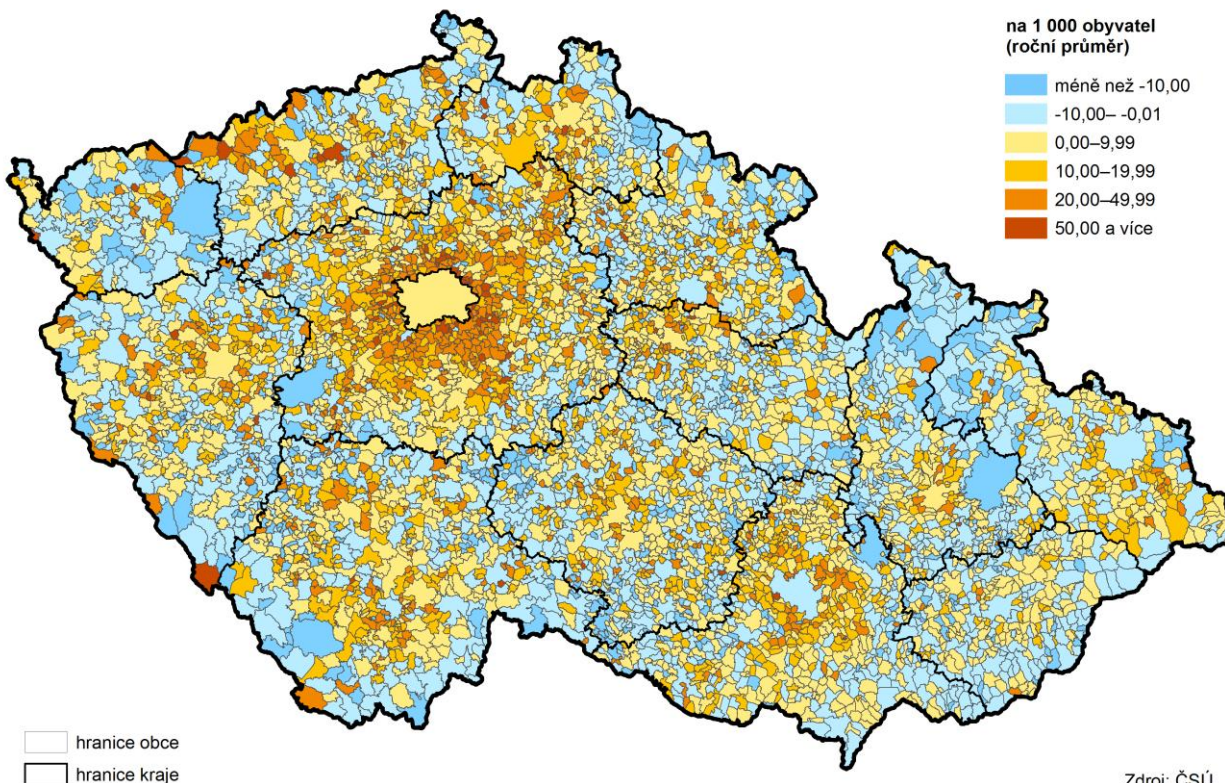
Graf 1.1 Celkový, přirozený a migrační přírůstek obyvatel v Královéhradeckém kraji



Po šesti letech přibyl v kraji obyvatel vlivem stěhování.

Od roku 2009, kdy započalo záporné migrační saldo, se stav obyvatel kraje snížil vlivem stěhování celkem o 2 045 osob. V roce 2015 se tento vývoj změnil, důsledkem stěhování se počet obyvatel zvýšil o 85 osob. Stěhování ubylo v loňském roce obyvatelstvo v polovině krajů, nejvíce v kraji Moravskoslezském a Karlovarském.

Celkový přírůstek/úbytek počtu obyvatel v obcích v letech 2010 až 2015



Zdroj: ČSÚ



Vliv stěhování byl nejméně výraznější v okresech Trutnov a Náchod...

...kladná migrace byla v okresech Hradec Králové a Jičín.

Zahraniční stěhování se týká více mužů...

...uvnitř kraje se stěhovalo 9 tisíc osob, tři čtvrtiny mezi obcemi okresu.

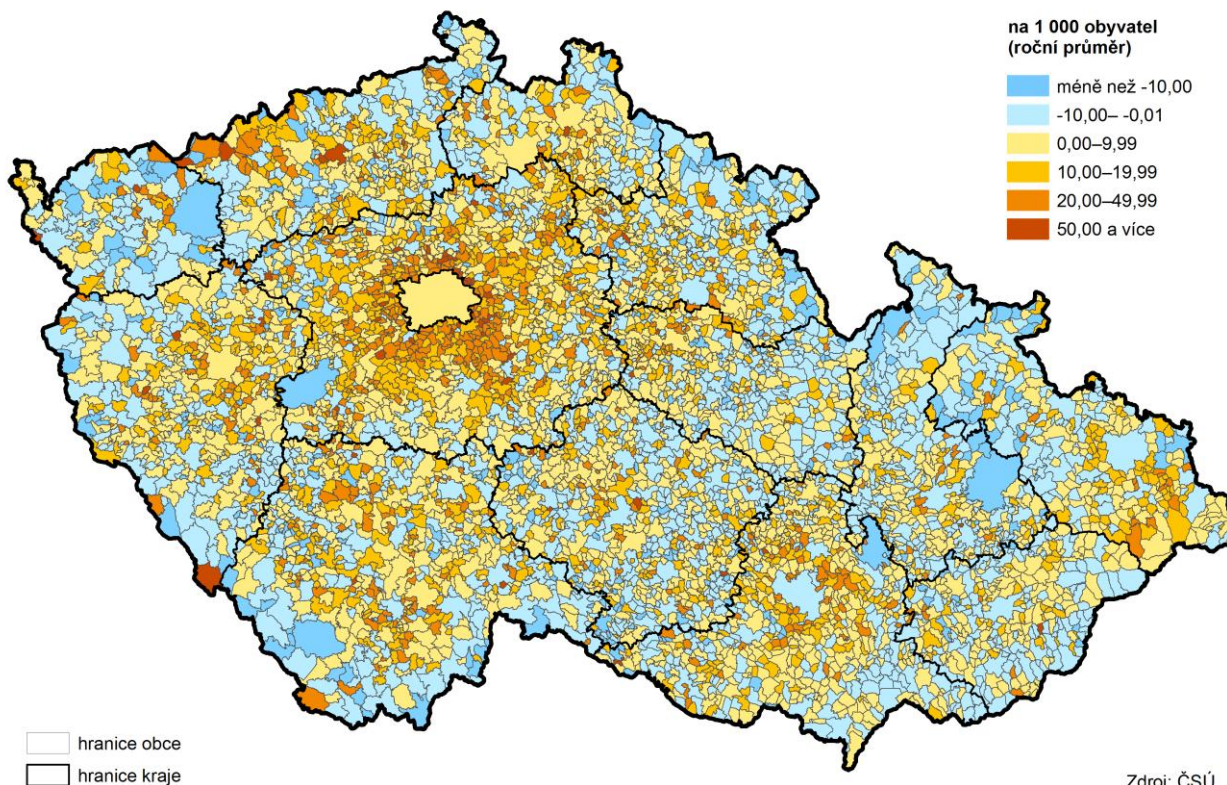
Z hlediska meziokresního srovnání nastal v roce 2015 úbytek obyvatel stěhování v okresech Náchod, Rychnov nad Kněžnou a Trutnov, nejvíce v okresech Náchod a Trutnov, kde migrací ubylo meziročně shodně 175 osob, a migrací ubývá obyvatelstvo obou okresů trvale od roku 2009.

V okresech Hradec Králové a Jičín byl naopak migrační přírůstek, který trvá poslední 3 roky a ovlivňuje tak příznivě celkové snižování obyvatel kraje vlivem migrace.

Z kraje se v průběhu roku 2015 vystěhovalo celkem 4 421 obyvatel, z toho 4 001 do ostatních krajů ČR a 420 do ciziny. Do ciziny se stěhovali více muži (57 % vystěhovalých do ciziny). Do kraje se přistěhovalo 4 506 obyvatel, z toho 3 674 z jiných krajů ČR a 832 obyvatel z ciziny, mužů se z ciziny opět přistěhovalo více než žen (55 %).

Objem vnitřního stěhování (stěhování obyvatel v rámci kraje) představoval v roce 2015 celkem 8 900 osob, z toho 4 044 mužů. Za sledované období je tento objem stabilní a pohybuje se kolem 9 tisíc osob, z toho jedna čtvrtina stěhování probíhá mezi okresy kraje, zbývající tři čtvrtiny vnitřního stěhování jsou mezi obcemi v rámci okresu.

Přírůstek/úbytek počtu obyvatel stěhování v obcích v letech 2010 až 2015



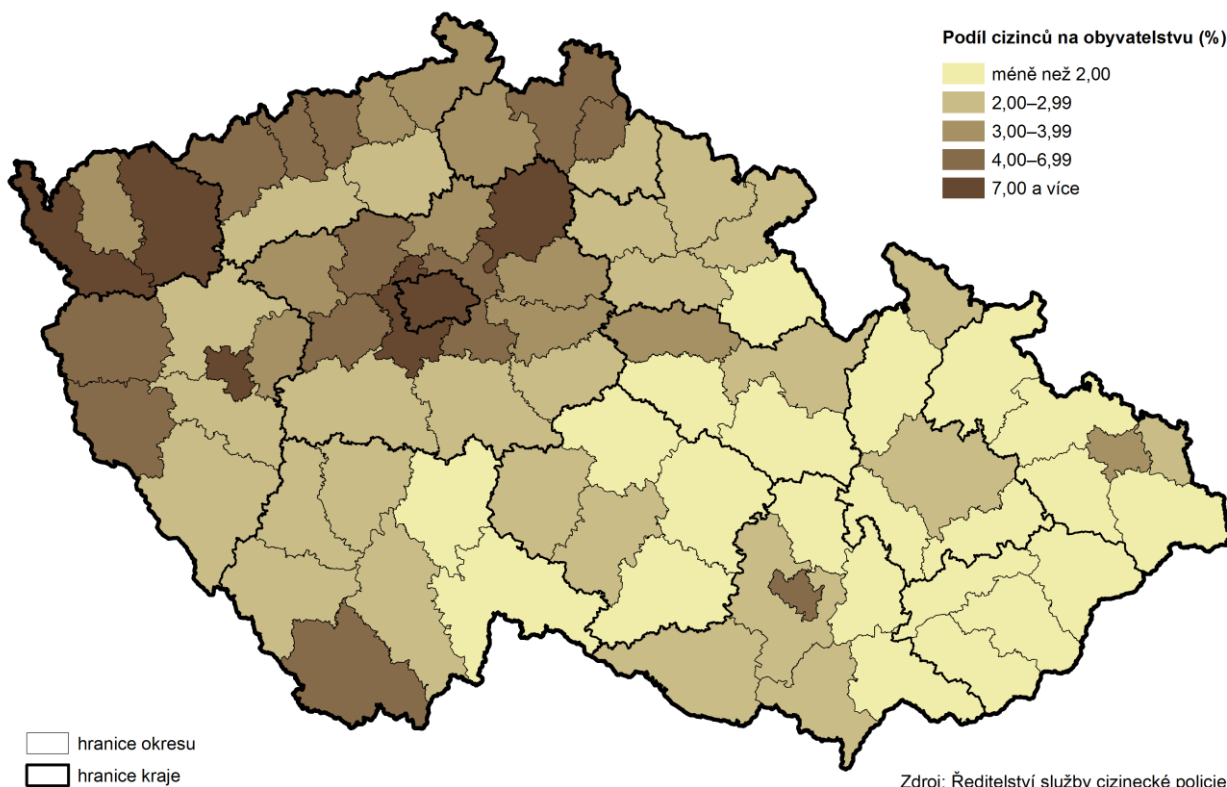
Nejlidnatější okres je Hradec Králové.

Z hlediska meziokresního srovnání je nejlidnatějším okresem Hradec Králové s 163 tisíci obyvateli, kde podíl krajského města činil 57 %. Naopak okres Rychnov nad Kněžnou je z populačního hlediska nejmenším okresem kraje, na jeho území žije 79 tisíc obyvatel. Hustotou 116 obyvatel na km² je kraj pod úrovní průměrné hustoty ČR se 134 obyvateli na km². V okresech kraje se hustota obyvatel pohybovala v intervalu od 183 obyvatel na km² v okrese Hradec Králové po 80 obyvatel na km² v okrese Rychnov nad Kněžnou.

Cizinci se podílejí na obyvatelstvu kraje 2,5 %.

Z celkového počtu obyvatel v kraji žilo ke konci roku 2015 celkem 13 683 cizinců (bez azylantů). Jejich podíl se ve sledovaném období pohyboval kolem 2,5 %. Nejnížší podíl jich bydlel v okrese Rychnov nad Kněžnou.

Cizinci v okresech k 31. 12. 2015



Sídelní struktura se nemění...

Královéhradecký kraj má dlouhodobě stabilní sídelní strukturu, od roku 1995 je v kraji celkem 448 obcí, z toho k 31. 12. 2015 mělo 48 obcí statut města a 12 obcí statut městyse. Městské obyvatelstvo Královéhradeckého kraje tvořilo k 31. 12. 2015 dvě třetiny obyvatel, což představuje 367 970 osob, a je ve sledovaném období stabilní s postupným mírným snižováním podílu již od roku 2008. Během roku 2015 ubylo ve městech celkem 837 obyvatel, nejvíce to bylo v roce 2011 (celkem 2 381 osob). Ve venkovských obcích (nemají statut města) žilo 183 451 obyvatel s meziročním zvýšením o 837 osob, tj. o 0,5 %.

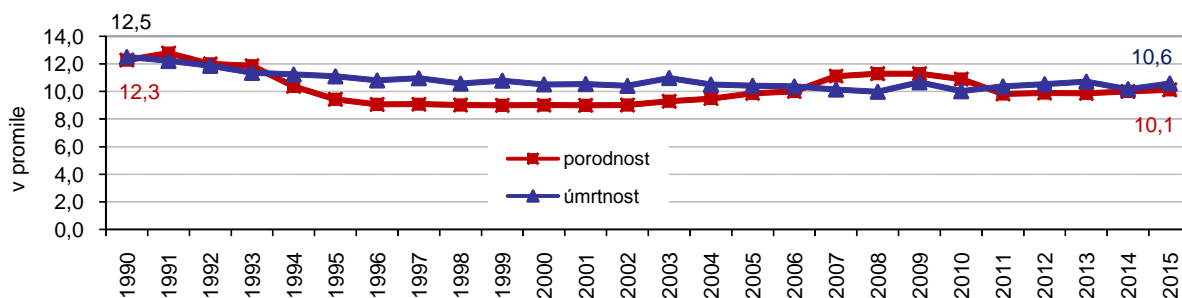
...v obcích do 2 000 obyvatel bydlí třetina osob.

Ve 405 obcích do 2000 obyvatel žilo ke konci roku 2015 celkem 182 934 osob, tj. třetina (33,2 %). Skupina obcí (měst) nad 2 000 obyvatel je dlouhodobě stabilní. V nejmenších obcích do 200 obyvatel, kterých bylo v kraji celkem 103, žilo 2,6 % obyvatel kraje a v nejpočetnější skupině obcí s 200–499 obyvateli bydlela desetina osob. Metropole Hradec Králové měla ke konci roku 2015 celkem 92 891 obyvatel, tj. 16,8 % obyvatel kraje a v dalších dvou největších městech Trutnově a Náchodě bydlela téměř desetina obyvatel kraje.

Porodnost v kraji poslední dva roky vzrostla...

V průběhu roku 2015 se v Královéhradeckém kraji živě narodilo 5 582 dětí, tj. 10,1 dětí na 1 000 obyvatel středního stavu (2 882 chlapců a 2 700 dívek). Meziročně je to o 64 dětí více a ve sledovaném období se nejvíce dětí narodilo v roce 2010 v celkovém počtu 6 021. Absolutně se nejvíce dětí narodilo v okrese Hradec Králové (1 694 dětí), v relativním vyjádření (tj. v přepočtu na 1 000 obyvatel) se narodilo nejvíce dětí v okrese Jičín (10,8 ‰).

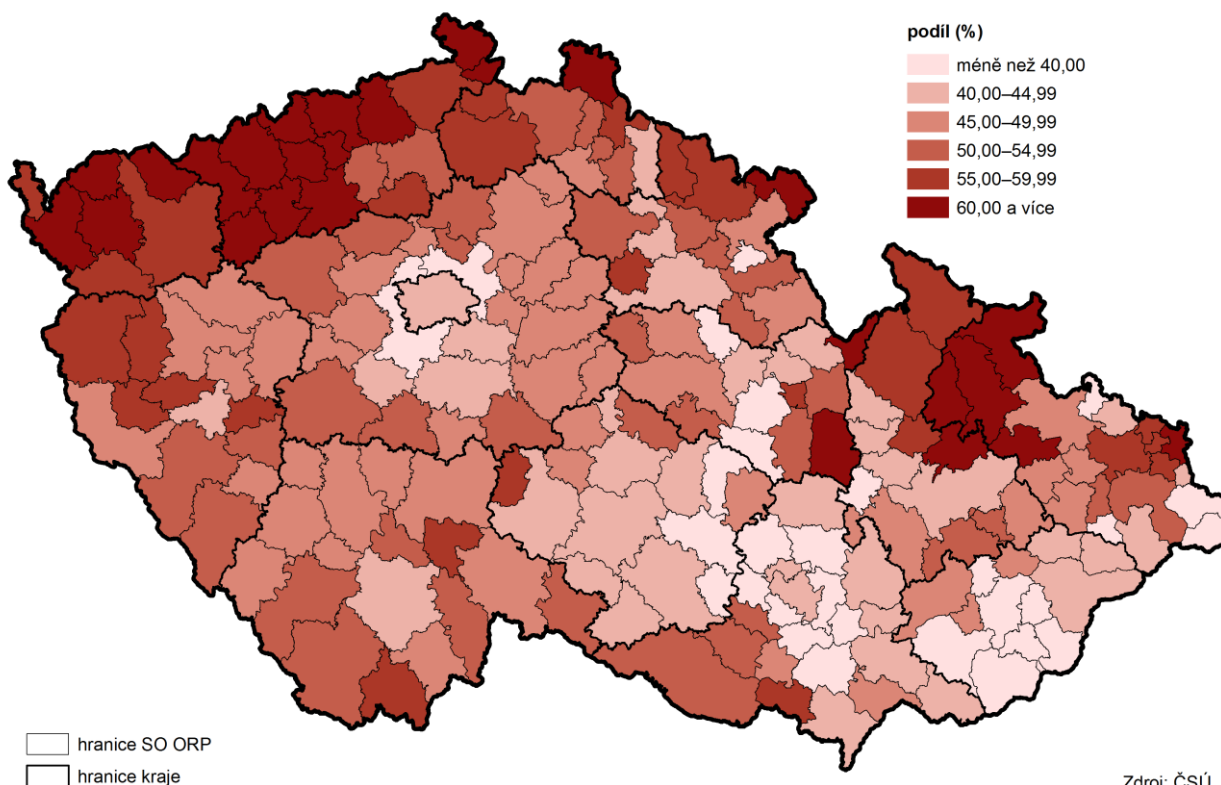
Graf 1.2 Porodnost a úmrtnost v Královéhradeckém kraji



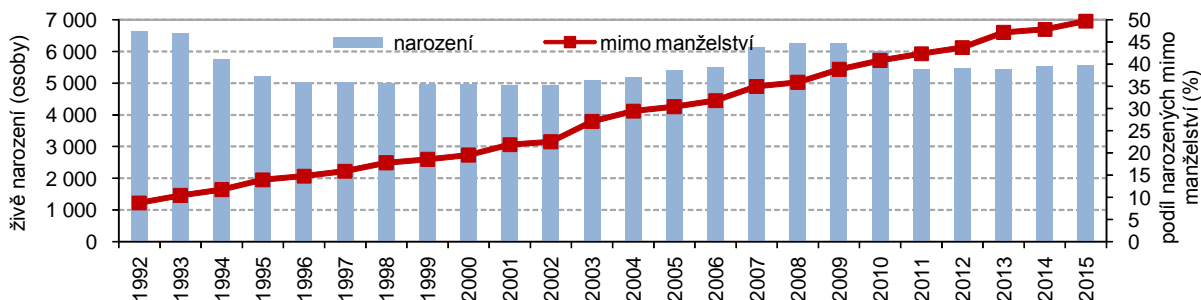
...podíl dětí narozených mimo manželství se trvale zvyšuje a dosáhl již poloviny počtu narozených dětí.

V manželství se v roce 2015 narodilo 2 805 dětí, tj. 50,3 %. Nejvíce dětí (2 612, tj. 46,8 %) se narodilo jako prvorozených, 2 094 dětí (tj. 37,5 %) se narodilo jako druhých v pořadí, zbývajících 876 dětí (tj. 15,7 %) se narodilo jako třetí a další sourozenec. Pokračoval dlouhodobý růst podílu dětí narozených mimo manželství, který v roce 2015 dosáhl téměř poloviny počtu narozených dětí v kraji a byla to tak nejvyšší hodnota v průběhu sledovaného období. V mezikrajském srovnání zaujal kraj hodnotou 49,7 % již 5. místo, ve Zlínském kraji byl podíl dětí narozených mimo manželství o 9,1 p.b. nižší, naopak v Karlovarském kraji byl podíl o 12,8 p.b. vyšší. Podíl byl ještě v roce 2008 pod celorepublikovým průměrem, až od roku 2009 se dostal nad republikovou hodnotu.

Živě narození mimo manželství ve správních obvodech obcí s rozšířenou působností v roce 2015



Graf 1.3 Narození a narození mimo manželství v Královéhradeckém kraji



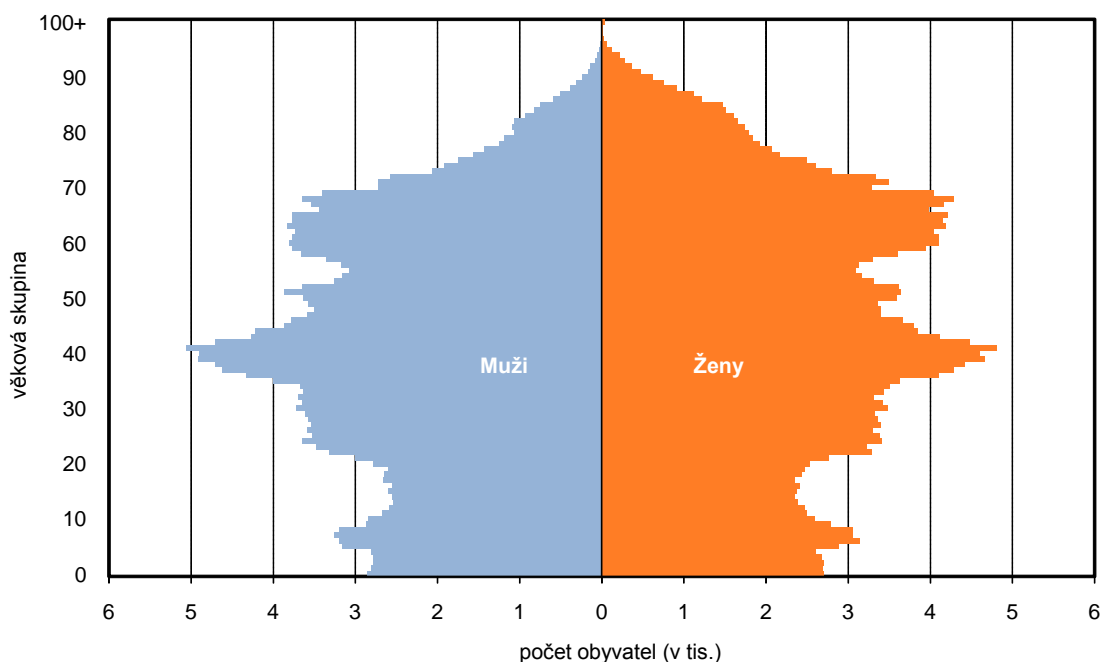
Úmrtnost meziročně stoupla.

V kraji zemřelo během roku 2015 celkem 5 836 obyvatel, v přepočtu na 1 000 obyvatel středního stavu je to 10,6 osob. V porovnání s rokem 2014 v kraji zemřelo o 222 osob více. Absolutně zemřelo nejvíce osob v okrese Hradec Králové (1 634 osob), relativně v okrese Jičín (11,3 ‰). Relativní počet zemřelých v kraji dosáhl hodnoty 10,6 ‰ (průměr ČR 10,5 ‰), tato hodnota byla mezi ostatními kraji osmá nejvyšší. Nejméně zemřelých na 1 000 obyvatel středního stavu bylo zjištěno v Hl. městě Praze (9,8 ‰), nejvíce osob v relativním vyjádření zemřelo v Ústeckém a Moravskoslezském kraji (shodně 11,2 ‰).

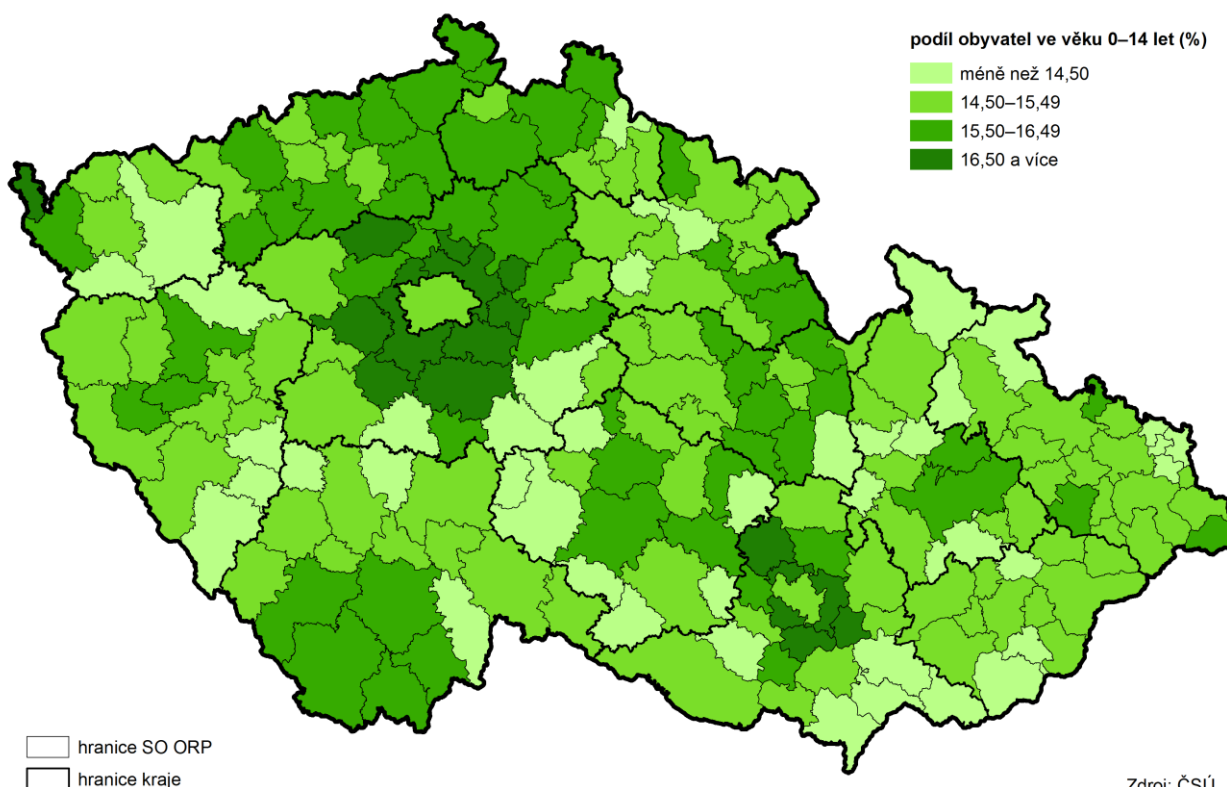
Obyvatelstvo kraje patří v ČR již třetí rok k nejstarším...

Věkové složení charakterizuje průměrný věk obyvatel, který ke konci roku 2015 dosáhl již 42,5 let, u mužů 41,0 let a u žen 43,9 let. Průměrný věk v kraji dlouhodobě převyšuje celorepublikový průměr o 0,6 p.b. v roce 2015 i podle pohlaví. Mezi kraji je tak průměrný věk od roku 2013 nejvyšší, v předchozích letech to bylo vždy druhé místo za Hl. městem Prahou. Stejně tomu bylo u mužů i u žen. V okresním pohledu je nejvyšší průměrný věk v okrese Hradec Králové a naopak nejnižší v okrese Rychnov nad Kněžnou. Nárůst průměrného věku je v posledních letech o dvě desetiny ročně, 40-ti letou hranici překročil v roce 2004. V roce 2011 dosáhl poprvé i průměrný věk mužů hranici 40-ti let.

Graf 1.4 Věkové složení obyvatel Královéhradeckého kraje k 31. 12. 2015



Děti ve správních obvodech obcí s rozšířenou působností k 31. 12. 2015

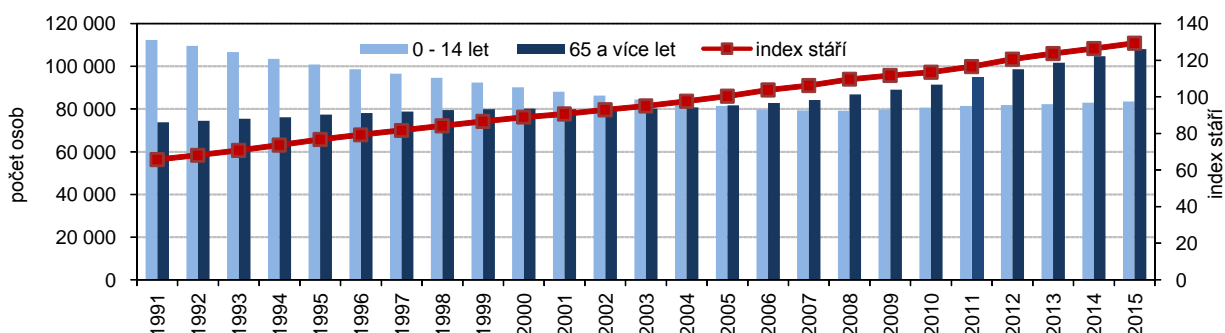


Zdroj: ČSÚ

...nejvyšší podíl obyvatel ve věku 65 a více let a nejnižší podíl 15–64 let mezi kraji...

Královéhradecký kraj patří k věkově nejstarším v České republice a ke konci roku 2015 měl mezi kraji nejvyšší podíl obyvatel ve věku nad 65 let (19,6 %) a nejnižší podíl obyvatel ve věku 15–64 let (65,3 %). Podílem dětí 15,2 % (věková skupina 0–14 let) zaujal kraj prostřední příčku, nejvyšší podíl dětí měl ke konci roku 2015 Středočeský kraj (17,0 %).

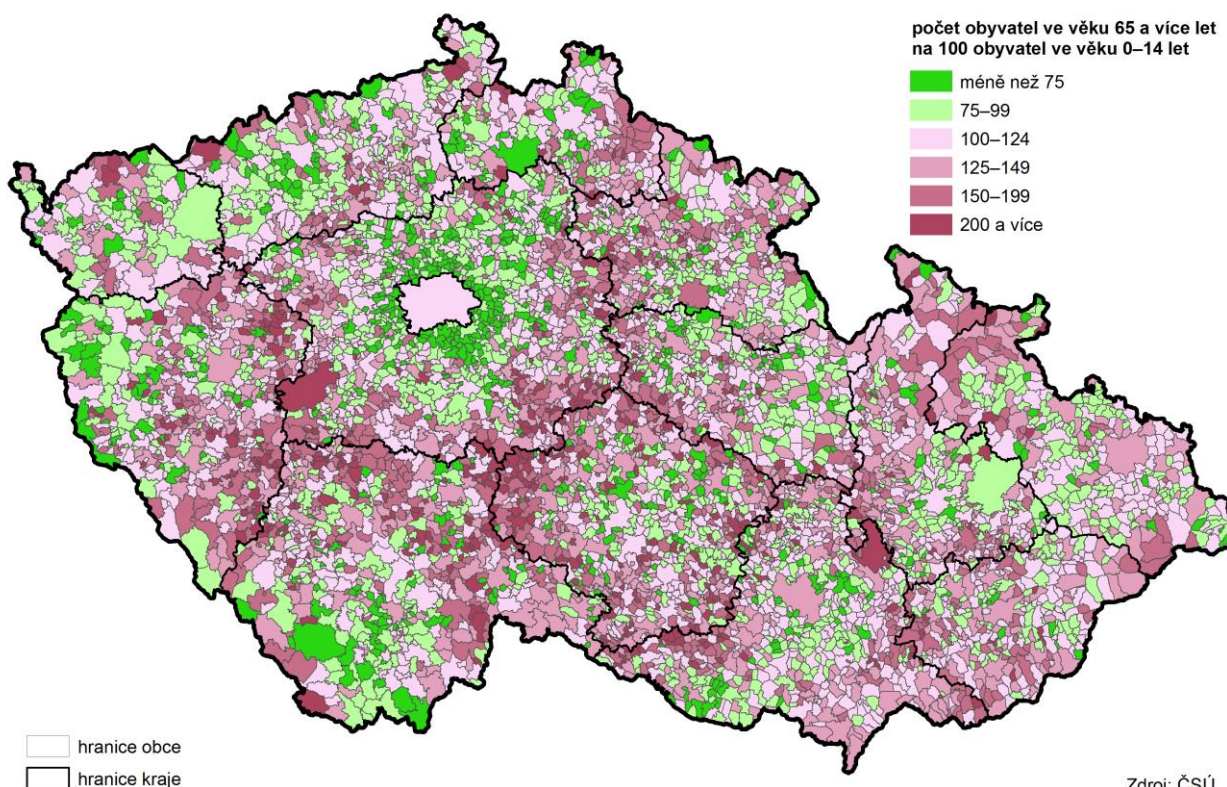
Graf 1.5 Děti, senioři a index stáří v Královéhradeckém kraji



...index stáří se dlouhodobě zvyšuje a je nejvyšší mezi kraji.

Index stáří vyjadřuje poměr mezi nejnižší a nejvyšší věkovou skupinou obyvatel. V kraji se dlouhodobě zvětšuje rozdíl mezi počtem osob v nejmladší a nejstarší věkové kategorii, v roce 2005 poprvé převýšil počet osob nejstarší věkové kategorie dětskou složku o 259 osob, v roce 2015 to bylo již o 14 491 osob. Na 100 dětí ve věku 0–14 let připadlo v kraji v roce 2015 již 129,3 osob 65-letých a starších, přitom průměrně v České republice to bylo 119,0 osob. Mezi kraji je to už dva roky první pořadí těsně před Zlínským krajem. Poměr nejmladší a nejstarší věkové kategorie se velmi liší v závislosti na pohlaví, index stáří u mužů dosáhl v roce 2015 hodnoty 105,5 a u žen 154,4. Krajský index stáří převyšuje republikovou hodnotu o 10,3 p.b., index stáří u mužů je o 9,0 p.b. a u žen o 11,8 p.b. vyšší. Nejvyšších hodnot dosahuje v okrese Hradec Králové.

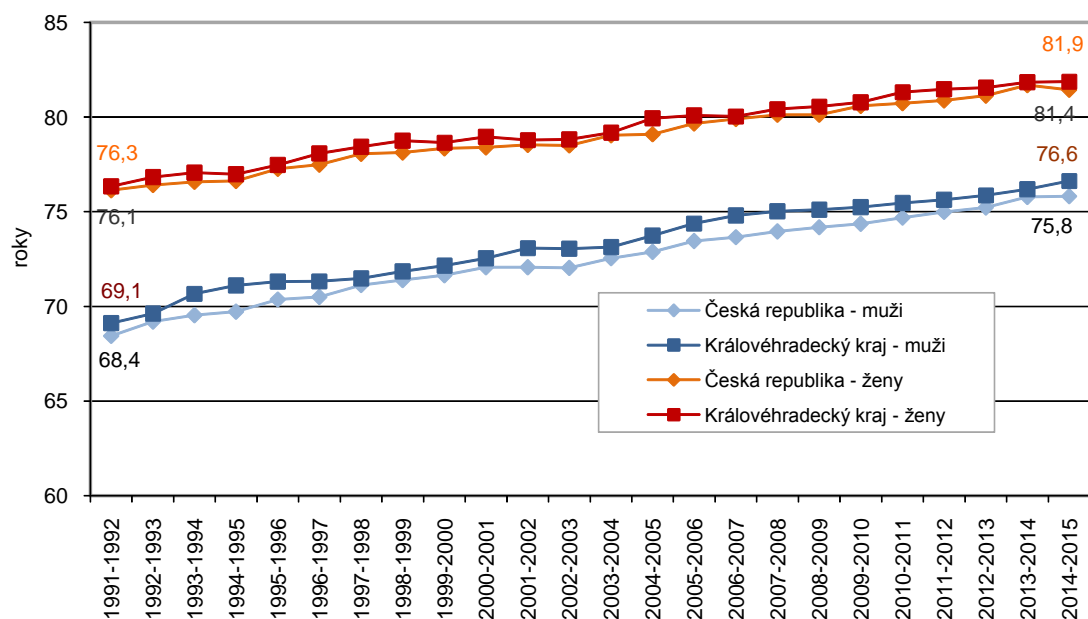
Index stáří v obcích k 31. 12. 2015



Naděje dožití patří k nejvyšší v ČR.

Naproti tomu můžeme v kraji sledovat příznivý vývoj ukazatele naděje dožití, jehož hodnota odráží kvalitu života. Královéhradecký kraj dosahuje dlouhodobě nejvyšších hodnot mezi kraji České republiky, zejména u mužů. Obecně se hodnota ukazatele naděje dožití při narození stále zvyšuje, a to důsledkem poklesu intenzity úmrtnosti.

Graf 1.6 Naděje dožití mužů a žen v Královéhradeckém kraji v letech 1991 až 2015 při narození (0 letí)



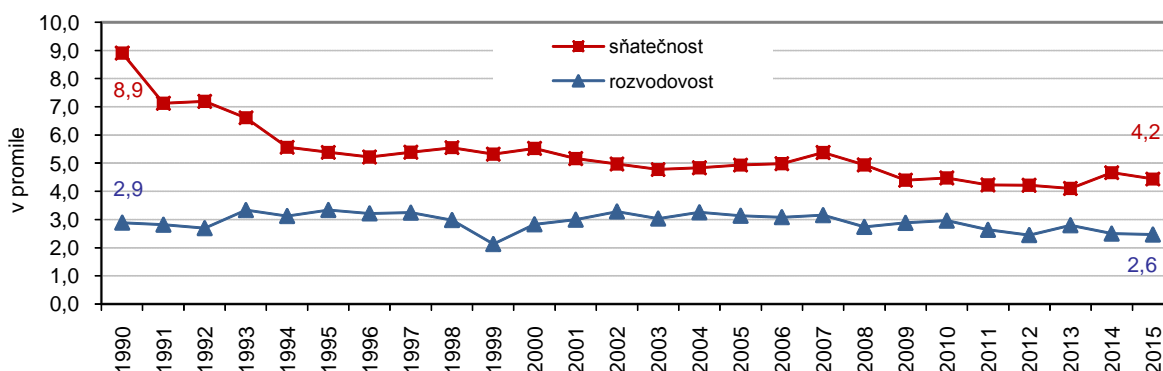
Narozený chlapec má naději dožítí 76,6 let a dívka 81,9 let.

Podle posledních údajů by se chlapec narozený v roce 2015 měl pravděpodobně dožít 76,6 let a dívka 81,9 let. Naděje dožítí mužů i žen Královéhradeckého kraje je nad úrovní celorepublikové hodnoty po celé uplynulé 20-ti leté období a rozdíl mezi pohlavími se postupně mírně snižuje. V mezikrajském srovnání byla v roce 2015 naděje dožítí mužů třetí nejvyšší za Hl. městem Prahou a Krajem Vysočina a u žen šestá nejvyšší. Pomyslná hranice mezi první a druhou polovinou života je u mužů věk 38 a 39 let a u žen 40 a 41 let.

Sňatečnost dlouhodobě klesá, v roce 2015 byla těsně pod celorepublikovým průměrem.

V Královéhradeckém kraji bylo v roce 2015 uzavřeno celkem 2 465 sňatků, což je o 43 méně než v roce 2014. Ve dvacetileté časové řadě byl nejnižší počet uzavřených manželství v roce 2013, následující dva roky vzrostl nad tuto hodnotu. Průměrný věk ženichů a nevěst se postupně zvyšuje. Z hlediska meziokresního srovnání bylo absolutně nejvíce sňatků uzavřeno v okrese Hradec Králové (734 sňatků), relativní nejvyšší počet sňatků byl zaznamenán v okrese Rychnov nad Kněžnou (4,8 ‰). Z dlouhodobého hlediska sňatečnost v kraji klesá, v roce 2015 bylo uzavřeno 4,5 sňatků na 1 000 obyvatel středního stavu. V mezikrajském srovnání, v přepočtu základních demografických událostí na 1 000 obyvatel středního stavu, zaujal Královéhradecký kraj počtem sňatků 4,5 ‰ dvanácté místo, krajská hodnota byla 0,1 p.b. pod průměrem ČR.

Graf 1.7 Sňatečnost a rozvodovost v Královéhradeckém kraji



Věk ženichů a nevěst opět vzrostl...

U ženichů činil průměrný věk 35,7 let, nevěstám bylo v průměru 32,7 let. Nevěsty se v kraji poprvé vdávaly v průměru ve věku 28,9 let, zatímco v roce 2010 byly průměrně o 1 rok mladší, průměrný věk ženichů při prvním sňatku byl 31,7 roků, což je také o 1 rok více než v roce 2010. Hranici třiceti let překročili ženiši při prvním sňatku v dlouhodobém vývoji poprvé v roce 2008.

...věk manželů při rozvodu se zvýšil.

V kraji bylo během roku 2015 rozvedeno celkem 1 360 manželství, což je meziročně jen o 19 rozvodů méně. Nejvíce manželství bylo rozvedeno v okrese Hradec Králové (392 rozvodů), relativně pak v okrese Rychnov nad Kněžnou (2,6 ‰). Téměř každé druhé rozváděné manželství trvalo 15 a více let, manželství s nezletilými dětmi bylo rozvedeno celkem 778, tj. 57,2 %. Dlouhodobě se zvyšuje průměrný věk manželů při rozvodu, muži se v roce 2015 rozváděli v průměru ve věku 44,2 let, ženy ve 41,3 letech a poprvé překročily hranici 40 let v roce 2013, u mužů to bylo již v roce 2005.

Rozvodovost nižší a pod celorepublikovým průměrem.

Index rozvodovosti meziročně spíše stagnoval. Na 100 sňatků připadlo 55 rozvodů, což byla s rokem 2014 nejnižší rozvodovost v letech 2010 až 2015. Na 1 000 obyvatel středního stavu bylo rozvedeno 2,5 manželství a hodnota byla těsně pod průměrnou rozvodovostí za ČR.

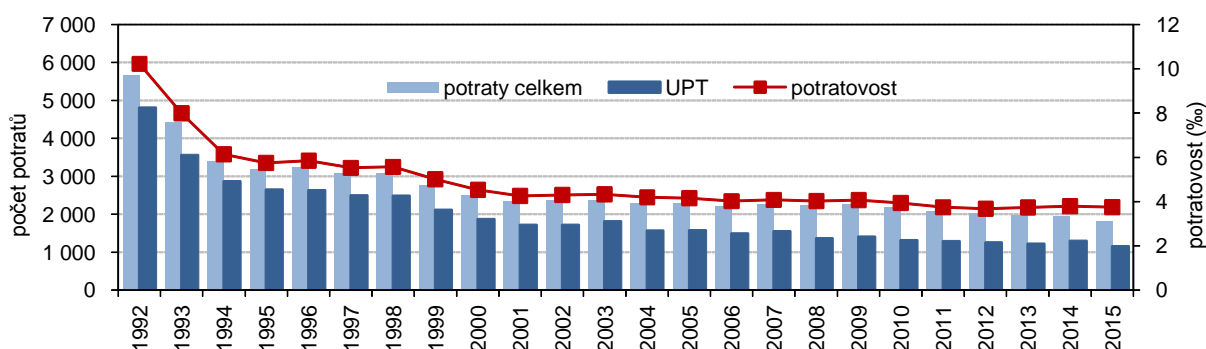
Míra potratovosti poklesla na nejnižší hodnotu...

Míra potratovosti vyjádřená počtem potratů na 1 000 obyvatel středního stavu v posledních letech v kraji mírně klesá. Hodnota roku 2015 s 3,3 ‰ meziročně opět poklesla, v dlouhodobém pohledu dosáhla minima. Více než tři pětiny potratů tvoří umělá přerušování těhotenství (UPT), jejichž podíl každoročně klesá a v roce 2015 byl z dlouhodobého hlediska nejnižší. Necelá pětina z nich byla ze zdravotních důvodů.

...potratový index klesá.

Potratový index (počet potratů na 100 narozených) v posledních dvou letech také klesá, v roce 2015 dosáhl hodnoty 32,3, což byla nejnižší hodnota v dlouhodobém vývoji i ve sledovaném období.

Graf 1.8 Potraty a potratovost v Královéhradeckém kraji



Projekce do roku 2050
Očekává se o desetinu méně obyvatel...

Český statistický úřad zveřejnil v lednu 2013 výsledky Projekce obyvatelstva v krajích ČR do roku 2050, která poskytuje cenné informace o očekávaném demografickém vývoji Královéhradeckého kraje i se započtením migrace. Královéhradecký kraj by měl mít v roce 2050 o desetinu méně obyvatel než dnes. Počet obyvatel však zůstane nad hranicí půl milionu osob. Neočekává se vyšší porodnost než v poslední populační vlně. Počet zemřelých se bude zvyšovat s menší intenzitou a seniorů bude přibývat. Podíl na celkovém počtu obyvatel České republiky si kraj zachová na úrovni 5 %. Lidnatost v porovnání s ostatními kraji bude o jednu příčku vyšší.

...počty narozených dětí vyšší nebudou...

V poslední vlně zvýšené porodnosti vrcholil počet živě narozených dětí v Královéhradeckém kraji v roce 2009, v následujících letech se počty živě narozených dětí snižovaly a ani v budoucnu se k hodnotám z let 2007–2009 kraj nepřiblíží. Vlivem vyšší porodnosti v prvním desetiletí tohoto století se očekává ve 30. letech mírné zvýšení počtu narozených, ale po roce 2040 by měly počty živě narozených dětí v kraji opět klesat.

...seniorů bude v populaci třetina.

Největší změny nastanou ve věkové struktuře obyvatel. Seniorů nad 65 let věku bude v kraji přibývat. Postupně zestárnou všechny kraje. Podle zpracované projekce se ukazuje, že pozice kraje z hlediska podílu seniorů se bude měnit, a to tak, že na konci roku 2030 bude třetí a v roce 2050 až šestý. Do poloviny století se zvýší podíl 65 a víceletých osob v populaci Královéhradeckého kraje téměř na třetinu. Podíl seniorů v současnosti dosahuje 18 % a je mezi kraji nejvyšší. Hranici 20 % by měl tento podíl překonat již za tři roky a hranici 30 % v roce 2041. Průměrný věk obyvatel vzroste v kraji na 48,9 let.

Domácnosti
V kraji žije 5,3 % domácností ČR.

Demografický vývoj je úzce spjat se sociální a ekonomickou situací společnosti a odráží se v něm vzájemné vazby. V souvislosti se změnami ve věkové struktuře populace dochází i ke změnám ve skladbě domácností. Pravidelné šetření Životní podmínky (SILC), které v České republice probíhá od roku 2005, přináší informace o složení domácností a výši jejich ročních příjmů. V Královéhradeckém kraji žilo v roce 2015 celkem 227,2 tisíc hospodařících domácností s průměrným počtem 2,39 osob, počet členů domácnosti se mírně snižuje. Na počtu domácností v České republice se kraj podílí 5,3 %. Počet hospodařících domácností stoupl v kraji od roku 2010 přibližně o 8 tisíc domácností.

Další údaje k demografickému vývoji Královéhradeckého kraje jsou na www.hradeckralove.czso.cz. Souhrnná data se zveřejňují čtvrtletně [Statistický bulletin Královéhradeckého kraje](#) a ročně poskytuje [Statistická ročenka Královéhradeckého kraje](#) Aktuálně na internetových stránkách v odkaze [Statistiky](#)

