

## ANALÝZA

12. 8. 2024

**Vývoj indexů cen vývozu a dovozu zboží ve 2. čtvrtletí 2024**

Vývozní ceny se ve 2. čtvrtletí 2024 proti 1. čtvrtletí 2024 zvýšily o 0,6 %, meziročně ve 2. čtvrtletí 2024 o 3,7 %. Dovozní ceny ve 2. čtvrtletí 2024 proti 1. čtvrtletí 2024 vzrostly o 0,1 %, meziročně ve 2. čtvrtletí 2024 o 3,0 %. Směnné relace dosáhly ve 2. čtvrtletí 2024 proti 1. čtvrtletí 2024 hodnoty 100,5 %, meziročně ve 2. čtvrtletí 2024 hodnoty 100,6 %.

**Vývozní ceny**

**Mezičtvrtletně** (ve 2. čtvrtletí 2024 proti 1. čtvrtletí 2024) vývozní ceny vzrostly o 0,6 %. Nejvíce rostly ceny elektřiny, plynu, páry a klimatizovaného vzduchu o 5,3 %. Ceny dřeva a dřevěných a korkových výrobků, kromě nábytku, a ostatních dopravních prostředků rostly shodně o 3,3 %. Významněji klesly ceny koksu a rafinovaných ropných produktů o 2,2 %, ostatních nekovových minerálních výrobků o 1,7 % a potravinářských výrobků o 1,0 %.

**Meziročně** ve 2. čtvrtletí 2024 se vývozní ceny zvýšily o 3,7 % (v 1. čtvrtletí 2024 o 0,7 %). Výrazně rostly ceny ostatních dopravních prostředků a zařízení o 14,9 %, nábytku o 14,8 % a sběru, přípravy k likvidaci a likvidace odpadu o 9,4 %. Snížily se zejména ceny elektřiny, plynu, páry a klimatizovaného vzduchu o 10,2 %, produktů lesnictví a těžby dřeva o 7,2 % a produktů zemědělství a myslivosti o 4,9 %.

**Dovozní ceny**

**Mezičtvrtletně** (ve 2. čtvrtletí 2024 proti 1. čtvrtletí 2024) dovozní ceny vzrostly o 0,1 %. Zvýšily se zejména ceny elektřiny, plynu, páry a klimatizovaného vzduchu o 3,3 %, základních kovů o 2,8 % a papíru a výrobků z papíru o 1,6 %. Klesly ceny koksu a rafinovaných ropných produktů o 2,9 %, usní a souvisejících výrobků o 2,1 %, ostatních výrobků zpracovatelského průmyslu o 1,8 % a ostatních nekovových minerálních výrobků o 1,6 %.

**Meziročně** ve 2. čtvrtletí 2024 se dovozní ceny zvýšily o 3,0 % (v 1. čtvrtletí 2024 klesly o 1,7 %). Nejvýrazněji rostly ceny ostatních dopravních prostředků a zařízení o 13,3 %, nápojů o 10,7 %, ropy a zemního plynu o 9,0 % a koksu a rafinovaných ropných produktů o 8,1 %. Významně se snížily ceny elektřiny, plynu, páry a klimatizovaného vzduchu o 18,2 %, dřeva a dřevěných a korkových výrobků o 3,3 % a ostatních výrobků zpracovatelského průmyslu o 1,7 %.

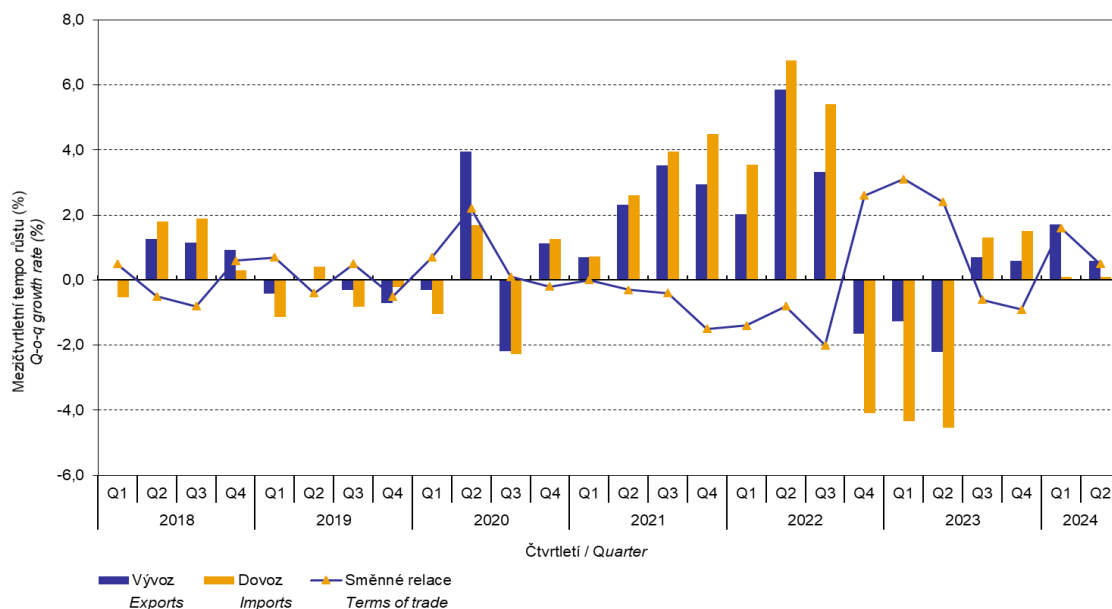
**Směnné relace**

**Mezičtvrtletně** (ve 2. čtvrtletí 2024 proti 1. čtvrtletí 2024) směnné relace dosáhly hodnoty 100,5 %. Významné pozitivní hodnoty dosáhly ostatní dopravní prostředky (104,4 %), negativní hodnoty zejména potravinářské výrobky (98,3 %).

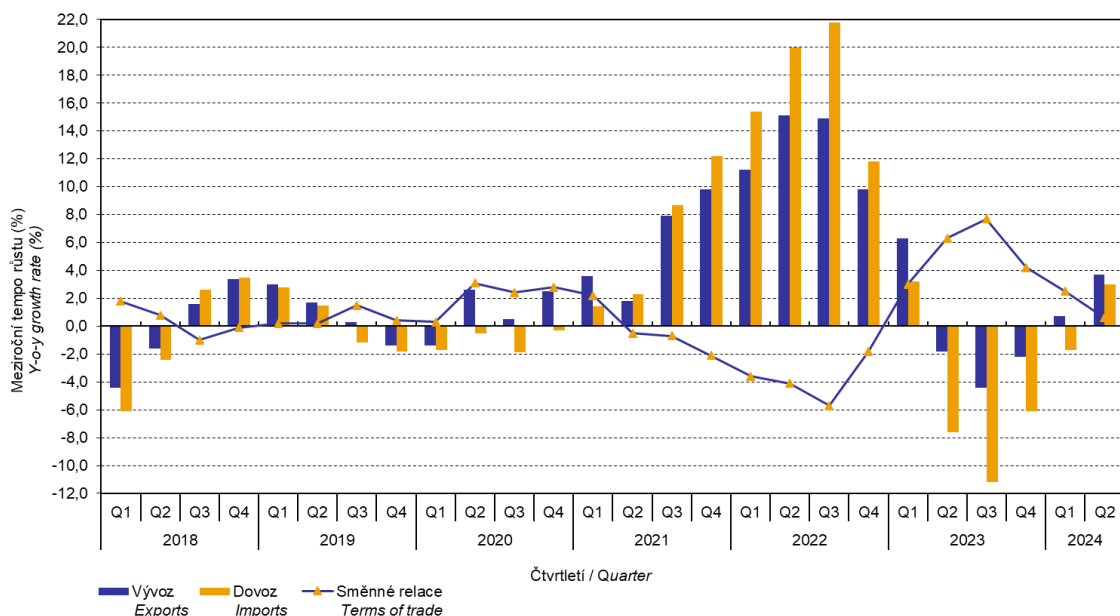
**Meziročně** ve 2. čtvrtletí 2024 se směnné relace zvýšily na hodnotu 100,6 % (v 1. čtvrtletí 2024 hodnota 102,5 %) a šesté čtvrtletí se držely v pozitivních hodnotách – viz graf 2. Významnou pozitivní hodnotu zaznamenala elektřina, plyn, pára a klimatizovaný vzduch (109,8 %) a negativní hodnotu především kovodělné výrobky (95,5 %).

## ANALÝZA

Graf č. 1 Vývoj indexů cen v zahraničním obchodě se zbožím mezičtvrtletně  
Chart No 1 Trend of price indices in international trade in goods, q-o-q



Graf č. 2 Vývoj indexů cen v zahraničním obchodě se zbožím meziročně  
Chart No 2 Trend of price indices in international trade in goods, y-o-y



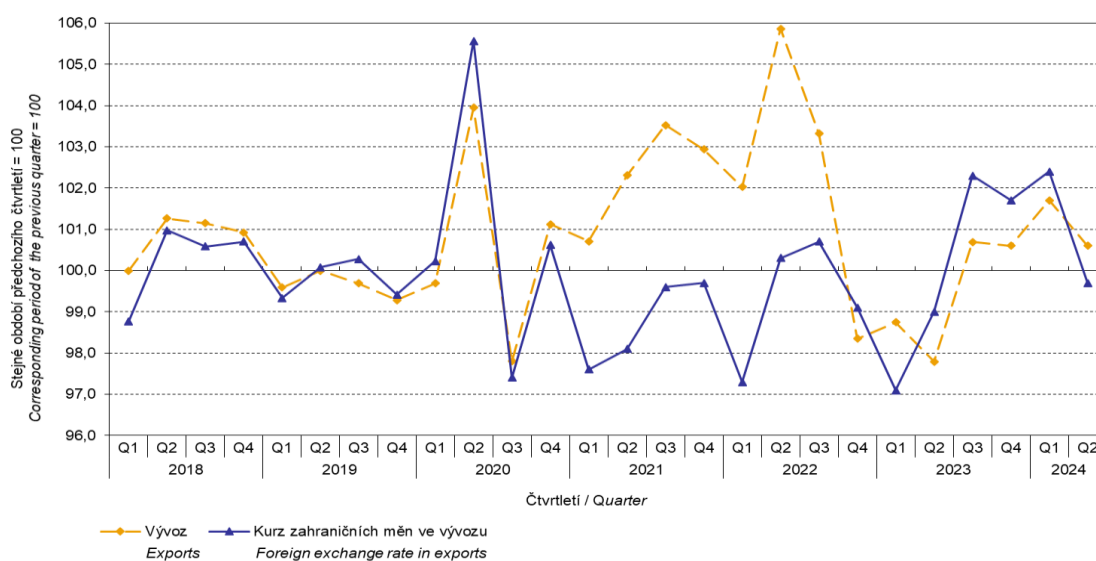
### Oddělení informačních služeb – ústředí

Informace o inflaci, HDP, obyvatelstvu, průměrných mzdách a mnohé další najdete na stránkách Českého statistického úřadu: [www.csu.gov.cz](http://www.csu.gov.cz) | tel.: 274 056 789, e-mail: [infoservis@csu.gov.cz](mailto:infoservis@csu.gov.cz)

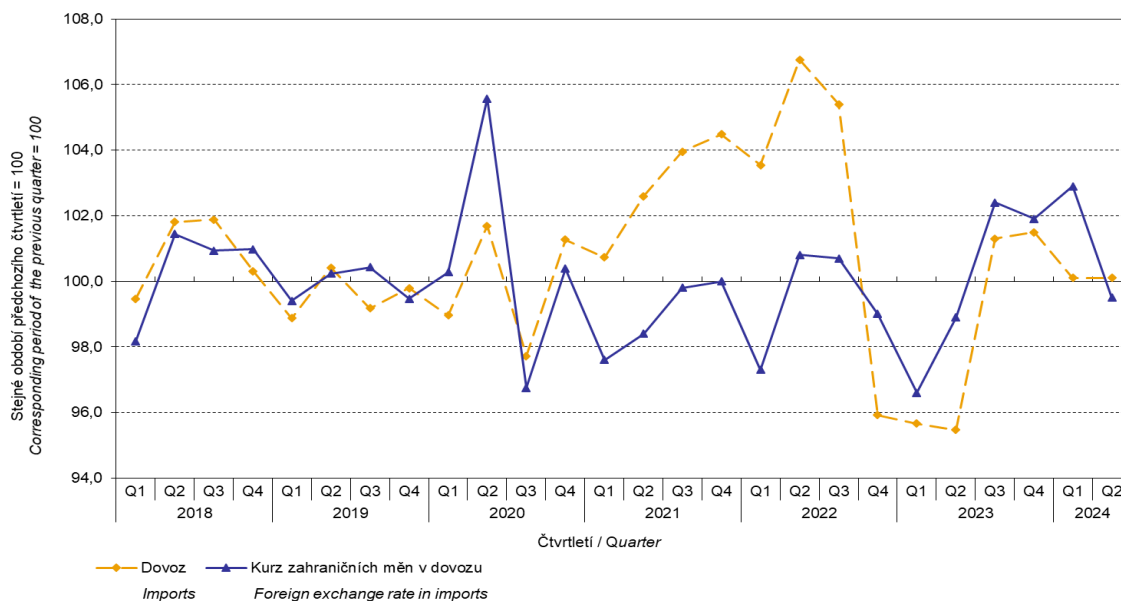
## ANALÝZA

Vývoj cen vývozu a dovozu zboží byl významně ovlivněn rovněž kurzem koruny k hlavním zahraničním měnám. Do **mezičtvrtletního indexu kurzu zahraničních měn** byly zahrnuty všechny sledované zahraniční měny. Mezičtvrtletní indexy kurzů CZK k těmto měnám byly váženy jejich poměrným zastoupením, které těmto zahraničním měnám přísluší v indexu vývozních cen, resp. dovozních cen (do 2. kvartálu 2023 byly zahrnuty pouze dvě nejvýznamnější měny, tedy EUR a USD, od 3. kvartálu 2023 byl výpočet zpřesněn zahrnutím všech měn a zpětně dopočítán do roku 2021).

Graf č. 3 Indexy cen vývozu a vývoj kurzu mezičtvrtletně  
Chart No 3 Export price indices and exchange rate development, q-o-q



Graf č. 4 Indexy cen dovozu a vývoj kurzu mezičtvrtletně  
Chart No 4 Import price indices and exchange rate development, q-o-q



### Oddělení informačních služeb – ústředí

Informace o inflaci, HDP, obyvatelstvu, průměrných mzdách a mnohé další najdete na stránkách Českého statistického úřadu: [www.csu.gov.cz](http://www.csu.gov.cz) | tel.: 274 056 789, e-mail: [infoservis@csu.gov.cz](mailto:infoservis@csu.gov.cz)

## ANALÝZA

Z výše uvedených grafů 3 a 4 je patrné, že v případě vývozu i dovozu jsou ceny zahraničního obchodu se zbožím vázány na kurzové vlivy. Kontrakty se zahraničními subjekty jsou zpravidla uzavírány na delší časová období, a čím je období kontraktu delší, tím je vazba na kurzy silnější.

### Meziroční kurzově očištěné indexy cen zahraničního obchodu se zbožím

ČSÚ počítá také meziroční indexy cen zahraničního obchodu se zbožím očištěné o kurzové vlivy. Postupuje se tak, že ceny v cizích měnách vykázané za aktuální měsíc jsou **přepočteny** na české koruny **kurzem** stejného měsíce **minulého roku**. Spolu s cenami vykazovanými v CZK vstupují do výpočtu váženého průměru. Tento kurzově očištěný bazický cenový index je vztažen k neočištěnému bazickému cenovému indexu stejného měsíce minulého roku, tím je spočten měsíční meziroční očištěný cenový index.

Od roku 2017 se analogicky počítají také čtvrtletní očištěné indexy. **Rozdíly mezi očištěnými a neočištěnými cenovými indexy mohou být značné**, dobře viditelné jsou z grafů 6 a 7, například v prvním čtvrtletí roku 2018 anebo ve druhém čtvrtletí 2021.

Použitá metoda neumožňuje 100% kurzové očištění, protože ne všechny realizace v cizích měnách jsou v cizích měnách také vykazovány; tento podíl nepřesahuje 30 %. Z uvedeného vyplývá, že **při plném kurzovém očištění by se rozdíly** mezi publikovanými cenovými indexy a kurzově očištěnými cenovými indexy pravděpodobně dále **zvětšovaly**.

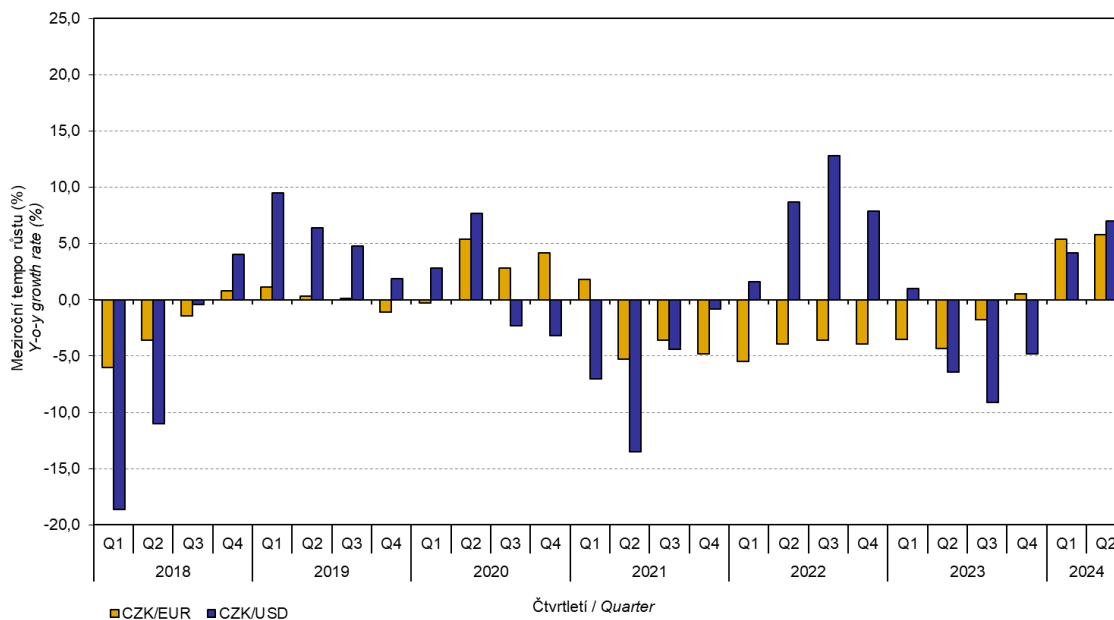
Z výše popsaných kurzově očištěných indexů lze vytvořit také kurzově očištěný rozklad přírůstků indexů cen. Tabulka 1 uvádí **publikovaný a kurzově očištěný rozklad přírůstků** indexů cen vývozu a dovozu. Tento rozklad dobře ilustruje, kolika procentními body každá skupina "kurzově přispívala" do indexu.

Obecně platí, že kurzový vliv snižuje cenové indexy zahraničního obchodu se zbožím, pokud koruna v úhrnu proti zahraničním měnám posiluje. Naopak kurzový vliv působí na zvyšování indexů cen, pokud koruna v úhrnu proti zahraničním měnám oslabuje.

Graf 5 zobrazuje kurz koruny k dvěma nejvýznamnějším zahraničním měnám, tedy k EUR a k USD.

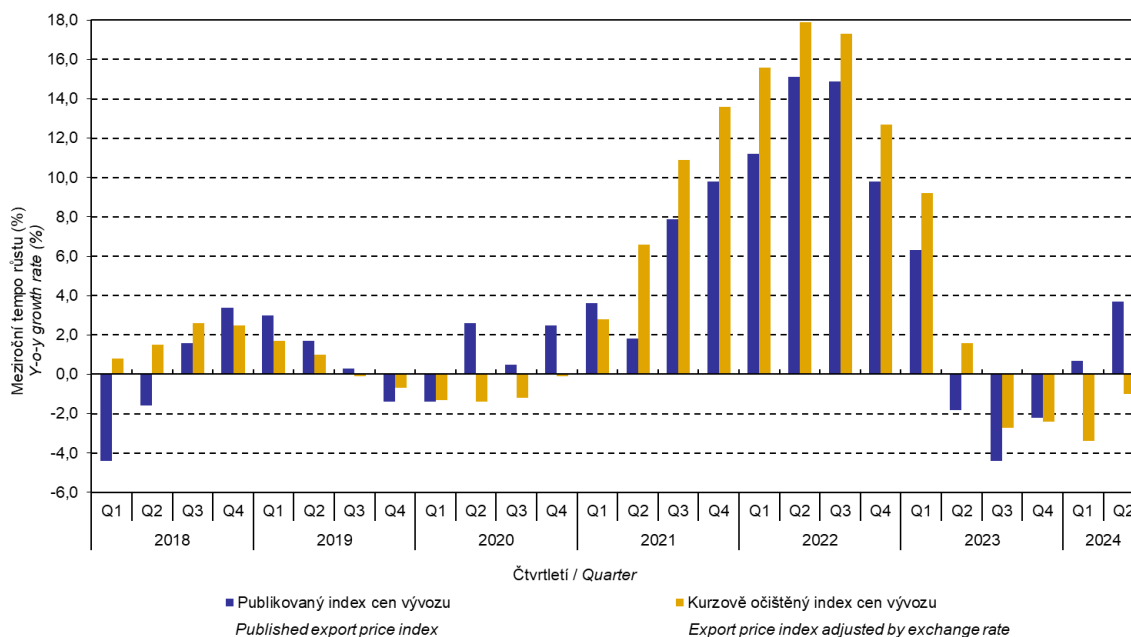
## ANALÝZA

Graf č. 5 Vývoj čtvrtletních kurzů meziročně  
Chart No 5 Quarterly exchange rates development, y-o-y



Z následujících grafů 6 a 7 je patrné, jak významně kurzový vliv všech sledovaných zahraničních měn působil na výši indexů cen vývozu a dovozu.

Graf č. 6 Vývoj indexů vývozních cen meziročně  
Chart No 6 Trend in export price indices, y-o-y

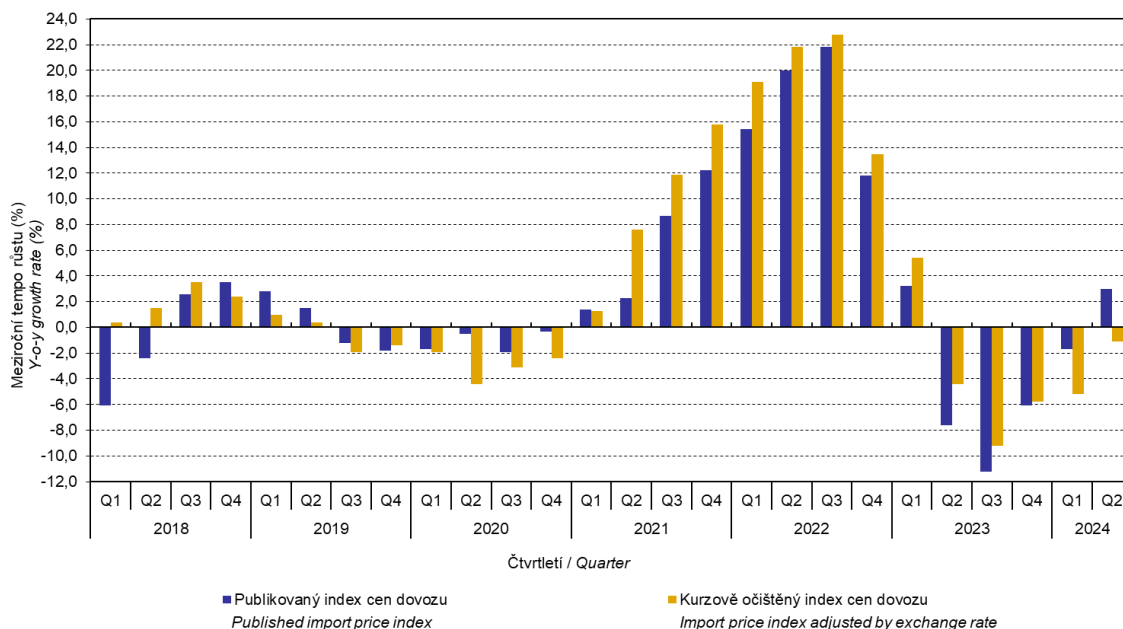


### Oddělení informačních služeb – ústředí

Informace o inflaci, HDP, obyvatelstvu, průměrných mzdách a mnohé další najdete na stránkách Českého statistického úřadu: [www.csu.gov.cz](http://www.csu.gov.cz) | tel.: 274 056 789, e-mail: [infoservis@csu.gov.cz](mailto:infoservis@csu.gov.cz)

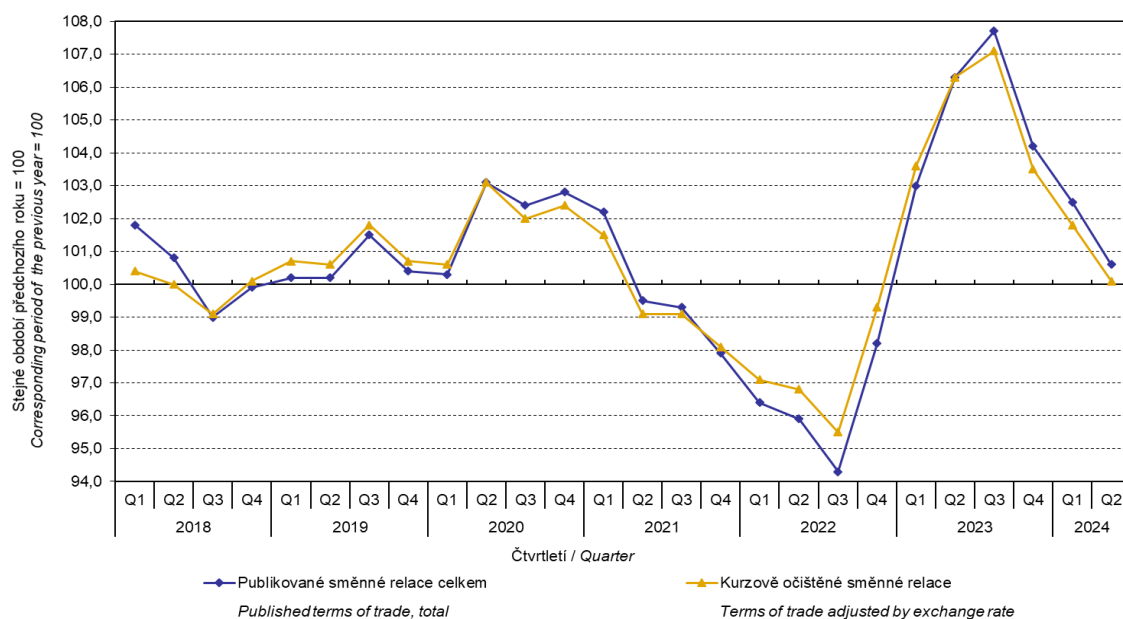
## ANALÝZA

Graf č. 7 Vývoj indexů dovozních cen meziročně  
Chart No 7 Trend in import price indices, y-o-y



Graf 8 ilustruje působení kurzového vlivu na meziroční směnné relace.

Graf č. 8 Směnné relace meziročně  
Chart No 8 Terms of trade, y-o-y

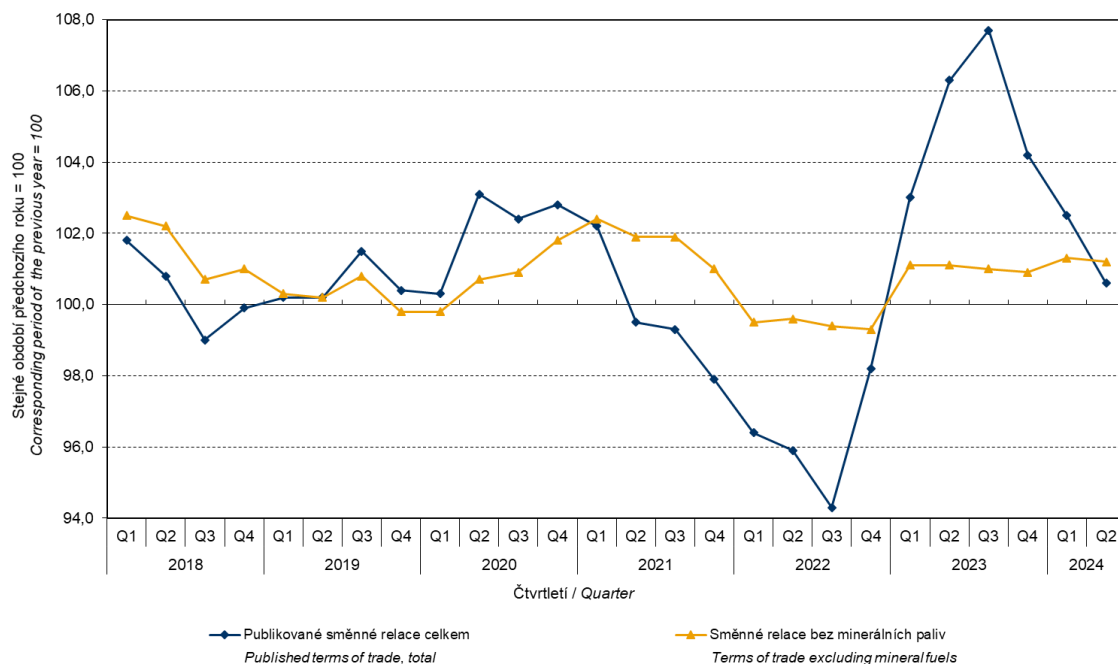


### Oddělení informačních služeb – ústředí

Informace o inflaci, HDP, obyvatelstvu, průměrných mzdách a mnohé další najdete na stránkách Českého statistického úřadu: [www.csu.gov.cz](http://www.csu.gov.cz) | tel.: 274 056 789, e-mail: [infoservis@csu.gov.cz](mailto:infoservis@csu.gov.cz)

## ANALÝZA

Graf č.9 Publikované směnné relace a směnné relace s vyloučením minerálních paliv meziročně  
Chart No 9 Published terms of trade and terms of trade excluding mineral fuels, y-o-y



Graf 9 ukazuje vývoj hodnoty směnných relací při vyloučení minerálních paliv ze sledování, tj. dvoumístných skupin CPA 05, 06, 19 a 35 (odpovídá skupině SITC 3 – minerální paliva). V tomto grafu můžeme pozorovat vliv minerálních paliv, který působí na celkovou hodnotu meziročních směnných relací. Od 1. čtvrtletí 2023 minerální paliva hodnotu směnných relací zvyšovala, ale ve 2. čtvrtletí 2024 došlo k obratu a minerální paliva hodnotu směnných relací začala snižovat. Souvisí to pochopitelně s vývojem cen na světových trzích, zejména ropy. Dovozní ceny, které mají proti cenám vývozním vyšší podíl surovin, reagují citlivěji na cenové turbulence, proto se zpravidla směnné relace zvyšují při poklesu cen surovin, a naopak při růstu cen surovin směnné relace klesají.

### Závěrečné shrnutí

Kurzový vliv **meziročně** ve 2. čtvrtletí 2024 zvýšil index vývozních i dovozních cen. Vývozní ceny rostly rychleji než dovozní, proto směnné relace **meziročně** dosáhly pozitivních hodnot. Směnné relace s vyloučením kurzového vlivu dosáhly nižší hodnoty než směnné relace publikované. Hodnoty bez kurzového vlivu odpovídají kurzově očištěným indexům – viz grafy 6, 7 a 8.

## ANALÝZA

**Tabulka 1 Rozklad přírůstků publikovaných a kurzově očištěných indexů cen vývozu a dovozu za 2. čtvrtletí 2024**  
**Table 1 Breakdown of increments of export and import price indices - published and exchange rate adjusted for Q2 2024**

CZ-CPA	Název Name	Publikované Published					Očištěné o kurzové vlivy □ Exchange rate adjusted				
		Meziroční Year-on-year					Meziroční □ Year-on-year				
		Q1/2024	04/2024	05/2024	06/2024	Q2/2024	Q1/2024	04/2024	05/2024	06/2024	Q2/2024
<b>Rozklad přírůstků indexů vývozních cen</b> <i>Breakdown of increments of export price indices</i>											
	<b>Celkem</b> <i>Total</i>	0,7	4,9	3,3	2,9	3,7	-3,4	-1,5	-0,7	-0,8	-1,0
A	<b>Produkty zemědělství, lesnictví a rybářství</b> <i>Products of agriculture, forestry and fishing</i>	-0,2	0,0	-0,1	0,0	0,0	-0,3	-0,1	-0,2	0,0	-0,1
B	<b>Těžba a dobývání</b> <i>Mining and quarrying</i>	0,0	0,0	-0,1	-0,2	0,0	0,0	-0,1	-0,1	-0,2	-0,2
C	<b>Výrobky zpracovatelského průmyslu</b> <i>Manufactured products</i>	2,6	5,6	3,6	3,2	4,1	-1,2	-0,2	-0,1	-0,2	-0,1
D	<b>Elektřina, plyn, pára a klimatizovaný vzduch</b> <i>Electricity, gas, steam and air conditioning</i>	-1,9	-1,0	-0,2	-0,3	-0,5	-2,1	-1,3	-0,4	-0,5	-0,7
E	<b>Zásobování vodou; čin. souv. s odpad. vodami, odpady a sanacemi</b> <i>Water supply; sewerage, waste management and remediation services</i>	0,1	0,2	0,1	0,2	0,1	0,1	0,1	0,1	0,2	0,1
J	<b>Informační a komunikační služby</b> <i>Information and communication services</i>	0,1	0,1	0,0	0,0	0,0	0,1	0,1	0,0	-0,1	0,0
<b>Rozklad přírůstků indexů dovozních cen</b> <i>Breakdown of increments of import price indices</i>											
	<b>Celkem</b> <i>Total</i>	-1,7	3,5	2,7	2,9	3,0	-5,2	-2,2	-0,8	-0,4	-1,1
A	<b>Produkty zemědělství, lesnictví a rybářství</b> <i>Products of agriculture, forestry and fishing</i>	-0,1	-0,2	-0,2	-0,2	-0,2	-0,2	-0,3	-0,3	-0,3	-0,3
B	<b>Těžba a dobývání</b> <i>Mining and quarrying</i>	-1,9	-0,1	0,5	0,8	0,3	-2,2	-0,8	0,1	0,4	0,0
C	<b>Výrobky zpracovatelského průmyslu</b> <i>Manufactured products</i>	0,8	3,9	2,4	2,4	2,9	-2,2	-0,9	-0,6	-0,3	-0,6
D	<b>Elektřina, plyn, pára a klimatizovaný vzduch</b> <i>Electricity, gas, steam and air conditioning</i>	-0,6	-0,3	-0,2	-0,2	-0,2	-0,7	-0,4	-0,2	-0,3	-0,3
J	<b>Informační a komunikační služby</b> <i>Information and communication services</i>	0,1	0,2	0,2	0,1	0,2	0,1	0,2	0,2	0,1	0,1

Poznámka / Note:

V tabulce nejsou publikovány všechny sledované sekce CZ-CPA. / Only some selected sections of CZ-CPA are published.



## ANALÝZA

Závěrečná tabulka uvádí publikované **neочиštěné** indexy cen vývozu a dovozu zboží.

Tabulka 2 Indexy cen vývozu a dovozu ve 2. čtvrtletí 2024

Table 2 Export and import price indices in Q2 2024

CZ-CPA	Název Name	Stálé váhy roku 2021 (%) 2021 constant weights (%)	Stejně období předchozího roku = 100 Corresponding period of the previous year = 100				
			Q1/2024	04/2024	05/2024	06/2024	Q2/2024
			<b>Indexy vývozních cen</b> Export price indices				
	<b>Celkem</b> Total	1000,0	100,7	104,9	103,3	102,9	103,7
<b>A</b>	<b>Produkty zemědělství, lesnictví a rybníctví</b> Products of agriculture, forestry and fishing	20,5	85,7	95,0	92,6	100,2	95,9
<b>B</b>	<b>Těžba a dobývání</b> Mining and quarrying	3,2	89,6	89,5	83,6	83,4	85,5
<b>C</b>	<b>Výrobky zpracovatelského průmyslu</b> Manufactured products	943,6	102,8	106,2	104,0	103,6	104,6
<b>D</b>	<b>Elektřina, plyn, pára a klimatizovaný vzduch</b> Electricity, gas, steam and air conditioning	16,0	70,9	81,7	95,6	92,7	89,8
<b>E</b>	<b>Zásobování vodou; čin. souv. s odpad. vodami, odpady a sanacemi</b> Water supply; sewerage, waste management and remediation services	12,0	103,3	103,8	109,5	115,4	109,4
<b>J</b>	<b>Informační a komunikační služby</b> Information and communication services	4,7	104,4	103,7	99,1	95,5	99,3
			<b>Indexy dovozních cen</b> Import price indices				
	<b>Celkem</b> Total	1000,0	98,3	103,5	102,7	102,9	103,0
<b>A</b>	<b>Produkty zemědělství, lesnictví a rybníctví</b> Products of agriculture, forestry and fishing	15,6	92,0	87,9	86,4	86,0	86,8
<b>B</b>	<b>Těžba a dobývání</b> Mining and quarrying	52,5	81,0	98,1	106,6	111,3	105,1
<b>C</b>	<b>Výrobky zpracovatelského průmyslu</b> Manufactured products	919,1	101,0	104,5	102,8	102,9	103,4
<b>D</b>	<b>Elektřina, plyn, pára a klimatizovaný vzduch</b> Electricity, gas, steam and air conditioning	6,4	61,6	74,5	86,9	84,3	81,8
<b>J</b>	<b>Informační a komunikační služby</b> Information and communication services	2,7	135,6	145,8	143,0	121,7	135,8

Poznámka / Note:

V tabulce nejsou publikovány všechny sledované sekce CZ-CPA. / Only some selected sections of CZ-CPA are published.

**Zpracovala:** Ing. Hana Lapáčková, odbor statistiky cen  
tel. 274 052 709, e-mail: hana.lapackova@csu.gov.cz