

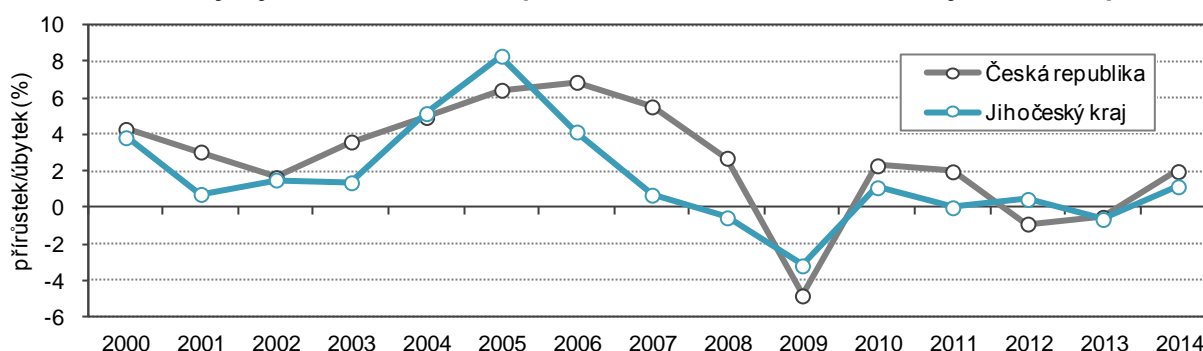
3. Ekonomický vývoj

V oblasti regionální makroekonomické statistiky je hodnocen vývoj do roku 2014, přitom za rok 2014 jsou zatím k dispozici předběžné výsledky. Definitivní údaje za rok 2014 a předběžné výsledky roku 2015 za kraje budou zveřejněny v závěru roku 2016.

Hospodářský vývoj v roce 2014 ukončil období recese.

Rokem 2014 bylo ukončeno období recese, když regionální hrubý domácí produkt (RHDP) ve srovnatelných cenách (s. c.) proti roku 2013 v Jihočeském kraji vzrostl o 1,1 %. Skončilo tak vleklé období hospodářské nestability, které v Jihočeském kraji začalo v roce 2008 mírným poklesem RHDP v s. c. a pokračovalo jeho prohloubením v roce 2009. V roce 2010 sice došlo k znovuoživení ekonomiky, ale v letech 2011 a 2012 již HDP v kraji stagnoval a v roce 2013 zaznamenal další pokles. Vývoj hospodářství ČR byl obdobný, jen nástup krize se projevil poklesem HDP v s. c. o rok později.

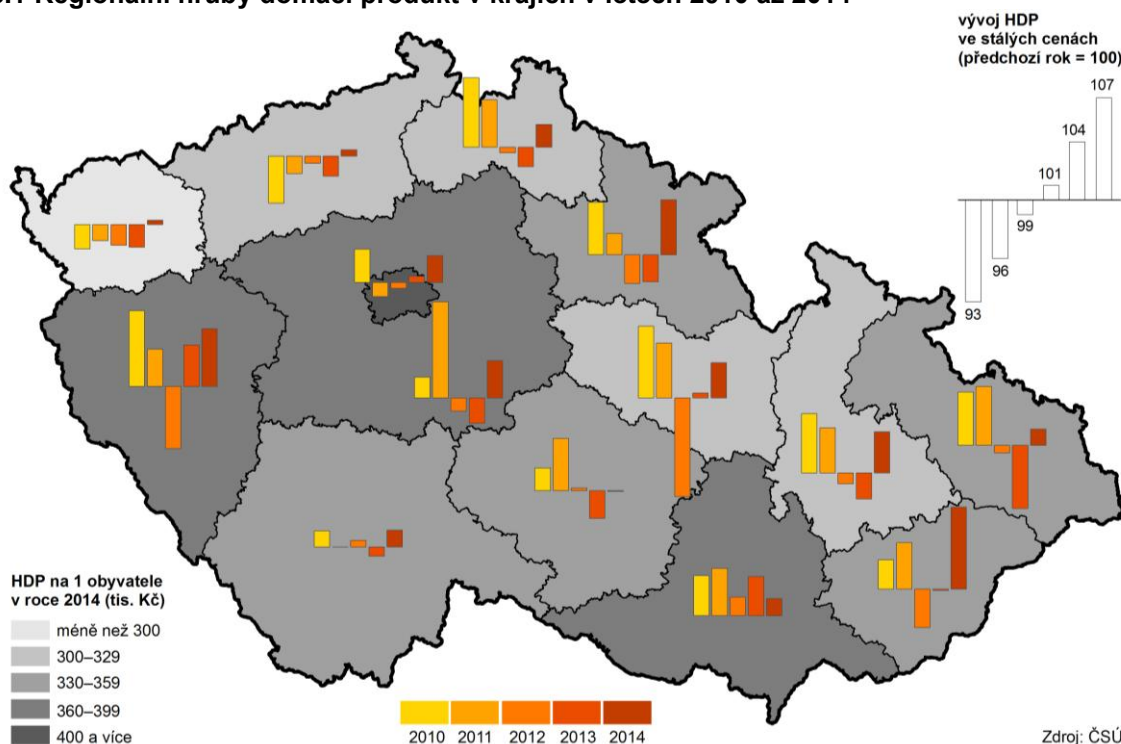
Graf 3.1 Meziroční vývoj hrubého domácího produktu v s. c. v Jihočeském kraji a České republice



Polovina krajů včetně Jihočeského však zatím zaostávala za úrovní roku 2008.

Poté, co v roce 2009 došlo ve všech krajích k poklesu RHDP v s. c., se v dalších letech v žádném kraji s výjimkou Jihomoravského nepodařilo nastartovat stabilní ekonomický růst a minimálně ještě jednou se v nich RHDP snížil. Až v roce 2014 regionální HDP v s. c. v žádném kraji neklesl. Vzhledem k předchozímu vývoji však úroveň předkrizového roku 2008 překročila pouze polovina krajů, polovina ji ale nedosáhla. Jihočeský kraj patřil mezi ty, které za rokem 2008 zaostaly. Česká ekonomika se nad úroveň roku 2008 dostala podle předběžných výsledků až v roce 2015.

Ktg 3.1 Regionální hrubý domácí produkt v krajích v letech 2010 až 2014



Podíl Jihočeského kraje na HDP ČR se snížil.

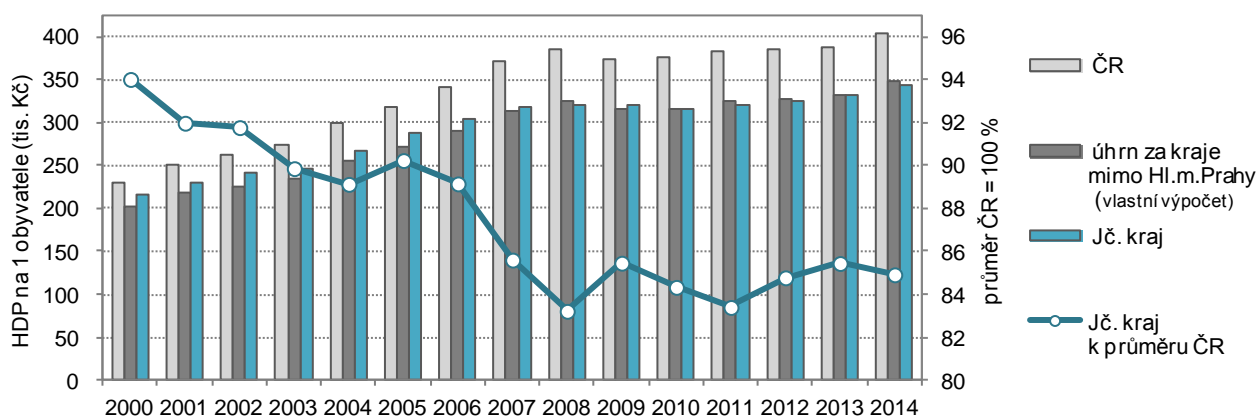
Vzhledem k tomu, že dlouhodobý vývoj RHDP Jihočeského kraje byl ve srovnání s celou republikou pozvolnější, zmenšil se podíl Jihočeského kraje na tvorbě HDP ČR. Zatímco v roce 2000 představoval 5,7 % a byl šestý nejvyšší mezi kraji, v roce 2014 činil 5,1 %. V pořadí regionů Jihočeský kraj klesl na sedmou příčku a vyměnil si místo s Plzeňským krajem.

Jihočeský kraj si pohoršil i v RHDP na 1 obyvatele; posunul se na sedmé místo mezi kraji.

Stejné umístění – tedy sedmou příčku - kraj dosáhl v roce 2014 i podle hodnoty RHDP na obyvatele. Do roku 2000 byl jeho HDP na 1 obyvatele zpravidla třetí nejvyšší, postupně se však jeho pozice zhoršovala. V roce 2007 obsadil páté místo, ale vlivem poklesu ekonomiky v roce 2008 se propadl na místo osmé. V dalších letech se umísťoval na šestém až devátém místě (v roce 2011).

Horší pozici Jihočeského kraje v mezikrajském srovnání dokumentuje i vztah regionálního HDP na 1 obyvatele a celorepublikového průměru, respektive HDP na 1 obyvatele v přepočtu za souhrn krajů s výjimkou Hlavního města Prahy¹. HDP Jihočeského kraje na 1 obyvatele až do roku 2006 průměr mimopražských krajů převyšoval zpravidla o 6–8 %, od roku 2007 se pohyboval těsně kolem tohoto průměru a od roku 2011 již jen pod ním (v roce 2011 o víc než 2 %).

Graf 3.2 Hrubý domácí produkt v b. c. na 1 obyvatele v Jihočeském kraji a České republice



Regionální HPH v b. c. Jihočeského kraje v letech 2009 a 2010 klesala, pak jen zvolna rostla.

Vývoj RHDP úzce souvisí s vývojem regionální hrubé přidané hodnoty (HPH), která je jeho součástí. Regionální HPH představuje rozdíl mezi celkovou produkcí a mezispotřebou jednotlivých odvětví daného regionu. Protože se vyjadřuje v běžných cenách, je její vývoj ovlivněn i cenovými vlivy. Regionální HPH měla trvale rostoucí trend, který se vlivem nastupující globální recese zpomalil a v letech 2009 a 2010 HPH dokonce klesala. Od roku 2011 opět rostla, ale významně zaostávala za předkrizovou dynamikou.

Po roce 2008 klesal podíl terciéru a rostl podíl primárního sektoru.

Ve struktuře HPH lze pozorovat změny, které platí napříč všemi kraji. Dlouhodobě klesá podíl primárního sektoru a zvyšuje se podíl terciéru. Vývoj od roku 2008 poznamenaný ekonomickou recesí byl ale naprosto odlišný: zvýšil se podíl primárního sektoru a naopak klesl podíl terciéru. Podíl sekundárního sektoru se zvýšil jen minimálně, přičemž rostl podíl průmyslu, ale podíl stavebnictví klesal.

Jihočeský kraj měl mezi kraji druhý nejvyšší podíl primárního sektoru ...

Jihočeský kraj se odlišoval od struktury HPH ČR vyšším podílem primárního a sekundárního sektoru a nižším podílem terciéru. Strukturu HPH ČR významně ovlivňovalo Hlavní město Praha, které mělo mezi kraji zcela atypickou strukturu regionální HPH s podílem terciárního sektoru 84 %.

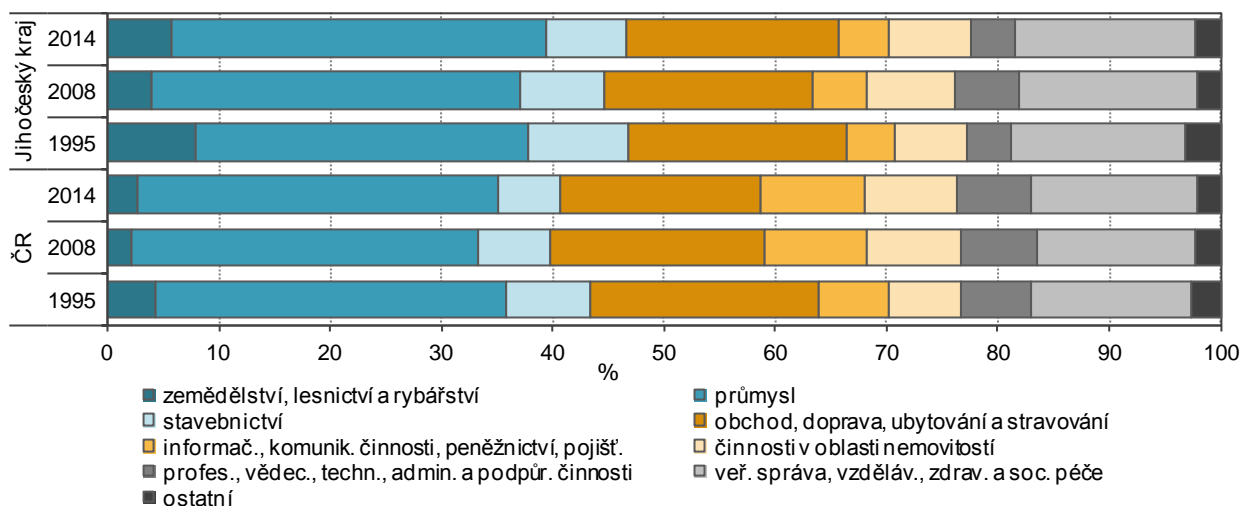
¹ Hlavní město Praha mělo mezi kraji zcela mimořádnou pozici z hlediska HDP. Ve srovnání s průměrem celé ČR je hodnota RHDP Prahy na obyvatele nesrovnatelně vyšší; od roku 2001 víc než dvojnásobná. Praha působí na hodnotu HDP ČR do té míry, že jiné kraje tuto hodnotu nedosahují. Proto jsme zvolili porovnání s hodnotou vypočítanou za skupinu krajů s výjimkou hlavního města.



... a v posledních třech letech vůbec nejvyšší podíl stavebnictví.

Jihočeský kraj měl v mezikrajském srovnání ve struktuře HPH standardně druhý nejvyšší podíl primárního sektoru po Kraji Vysočina a od roku 2008 pátý nejvyšší podíl terciárního sektoru (zejména díky sekcím obchodu, dopravy, ubytování a stravování, veřejné správy, vzdělávání, zdravotní a sociální péči). Od roku 2008 se zhoršilo jeho umístění mezi kraji v podílu sekundárního sektoru, klesl na desáté místo a v roce 2014 si ještě o jednu příčku pohoršil, přestože jeho podíl stavebnictví na HPH byl v posledních třech letech mezi kraji nejvyšší.

Graf 3.3 Odvětvová struktura hrubé přidané hodnoty v Jihočeském kraji a České republice



Míra investic ČR byla v době recese nejnižší od roku 1995.

O úrovni investiční aktivity vypovídá míra investic, tj. podíl tvorby hrubého fixního kapitálu (THFK) na HDP. V regionálním členění jsou nejaktuálnější data o THFK za rok 2013, kdy byl ekonomický vývoj ještě ve fázi recese. Tehdy směřovala do tvorby hrubého fixního kapitálu čtvrtina HDP ČR, což znamenalo na republikové úrovni vůbec nejnižší míru investic od roku 1995.

Míra investic Jihočeského kraje byla od roku 2006 podprůměrná, až v roce 2013 byla čtvrtá nejvyšší.

Do roku 2001 byla v souvislosti s výstavbou jaderné elektrárny Temelín míra investic Jihočeského kraje v regionálním srovnání často nejvyšší (nad 35 %). V roce 2002 se však propadla pod republikovou hodnotu na 29 %. V letech 2003–2005 ještě vzrostla nad 30 % a byla vyšší než míra investic ČR, ale od roku 2006 již byla zpravidla podprůměrná a klesla až pod 25 % v roce 2012 na nejnižší hodnotu v kraji. V roce 2013 vzrostla na 27,6 % a byla čtvrtá nejvyšší v mezikrajském srovnání.

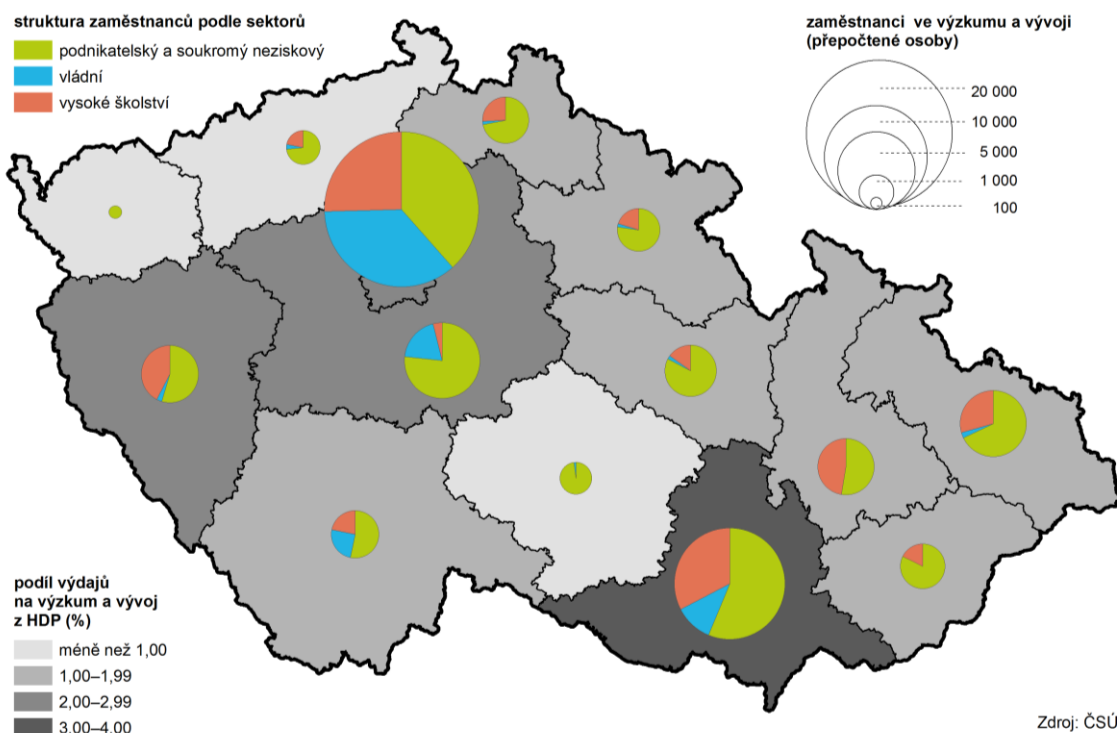
Celkové výdaje na výzkum a vývoj v kraji se zvyšovaly do roku 2012, kdy byly nejvyšší.

Celkové výdaje na výzkum a vývoj (VaV) v subjektech se sídlem na území Jihočeského kraje se zvyšovaly (s výjimkou téměř zanedbatelného poklesu v roce 2010) navzdory recesi až do roku 2012, kdy překročily hodnotu 2,5 mld. Kč. V letech 2013 a 2014 však již klesaly meziročně o 1 až 2 %.

V kraji vynakládal největší objem výdajů na VaV podnikatelský sektor.

Objem celkových výdajů na VaV v kraji ovlivňoval především podnikatelský sektor, ve kterém se výdaje na VaV zvyšovaly téměř lineárně, meziročně poklesly pouze v roce 2010 a 2014. Podíl podnikatelského sektoru na celkových výdajích na VaV rostl a v roce 2014 je tvořil z 58 %. Zhruba čtvrtina výdajů na VaV připadala na vysokoškolský sektor a 18 % na sektor vládní. Vládní sektor v kraji se přitom ještě v roce 2010 podílel na výdajích na VaV ze 30 %, to bylo víc než sektor vysokých škol, ale omezením výdajů v roce 2011 a jejich stagnací v dalších letech se jeho význam snížil.

Ktg 3.2 Výzkum a vývoj v krajích v roce 2014



Podíl výdajů na VaV na RHDP v roce 2014 byl mezi kraji pátý nejnižší.

Podíl výdajů na VaV na RHDP se dlouhodobě zvolna zvyšoval. Nejvyšší hodnoty v historii kraje dosáhl v roce 2012, kdy představoval 1,2 %, v letech 2013 a 2014 se poněkud snížil. V roce 2014 se výdaje na VaV podílely na RHDP z 1,1 %, což je v mezikrajském srovnání pátý nejnižší podíl. Největší objem výdajů na VaV ve srovnání s RHDP vydával kraj Jihomoravský 3,7 % a Hlavní město Praha 2,9 %. Nejméně na VaV vynakládaly kraje Karlovarský a Ústecký (méně než 0,5 % RHDP).

Výzkumu a vývoji se v kraji věnovalo více než 3,3 tis. zaměstnanců.

V Jihočeském kraji se vědě a výzkumu v roce 2014 věnovalo 114 pracovišť, z nich bylo 89 v podnikatelském, 12 ve vysokoškolském a 9 ve vládním sektoru. Pracovalo v nich více než 3,3 tis. zaměstnanců (fyzické osoby). Po přepočtu na plně zaměstnaného pracovníka VaV byl tento počet nižší – 2 208 zaměstnanců, z toho bylo 925 výzkumných pracovníků a 957 techniků. Tento přepočtený počet byl ve srovnání s rokem 2008 o 16 % vyšší, za posledních 10 let se zdvojnásobil.

Používání prostředků ICT v domácnostech se zvýšilo.

Počítačová gramotnost a používání informačních a komunikačních technologií v domácnostech a u jednotlivců se neustále zvyšuje. Podle výběrového šetření o využívání informačních a komunikačních technologií v domácnostech² bylo v roce 2014 vybaveno osobním počítačem 69,9 % domácností Jihočeského kraje, přitom ještě v roce 2008 počítačem disponovala necelá polovina domácností. Vybavenost domácností internetem se zvyšovala rychleji vzhledem k tomu, že počítače již nejsou jediným prostředkem umožňujícím jeho používání. Od roku 2014 již byla vyšší než vybavenost počítači. Internet používalo 70,6 % domácností kraje, přitom ještě v roce 2008 to bylo méně než 40 %. V porovnání s domácnostmi České republiky používaly domácnosti Jihočeského kraje počítač i internet v menší míře.

² Údaje Výběrového šetření a využívání informačních a komunikačních technologií v domácnostech a mezi jednotlivci jsou zjišťovány každoročně ve 2. čtvrtletí na výběrovém vzorku jednotlivců ve věku 16 a více let a jeho výsledky jsou přepočteny na celou sledovanou populaci. V krajském členění jsou z důvodu vyšší reprezentativnosti publikovány tříleté klouzavé průměry (např. údaj za rok 2014 je vypočítán jako průměr z dat za roky 2013, 2014 a 2015).



Počet ekonomických subjektů evidovaných v RES se meziročně zvýšil.

V registru ekonomických subjektů (RES) bylo k 31. 12. 2015 evidováno víc než 162 tis. subjektů se sídlem v Jihočeském kraji, meziročně se jejich počet zvýšil o necelé 1 %. RES tvořily z 80 % fyzické osoby. Z právních forem podnikání převažovaly fyzické osoby podnikající dle živnostenského zákona – 112 tis. (69 % z celkového počtu subjektů a 86 % z fyzických osob). Mezi právníckými osobami bylo nejvíc společností s ručením omezeným – 14,2 tis. (9 % z celkového počtu subjektů a 45 % z právníckých osob).

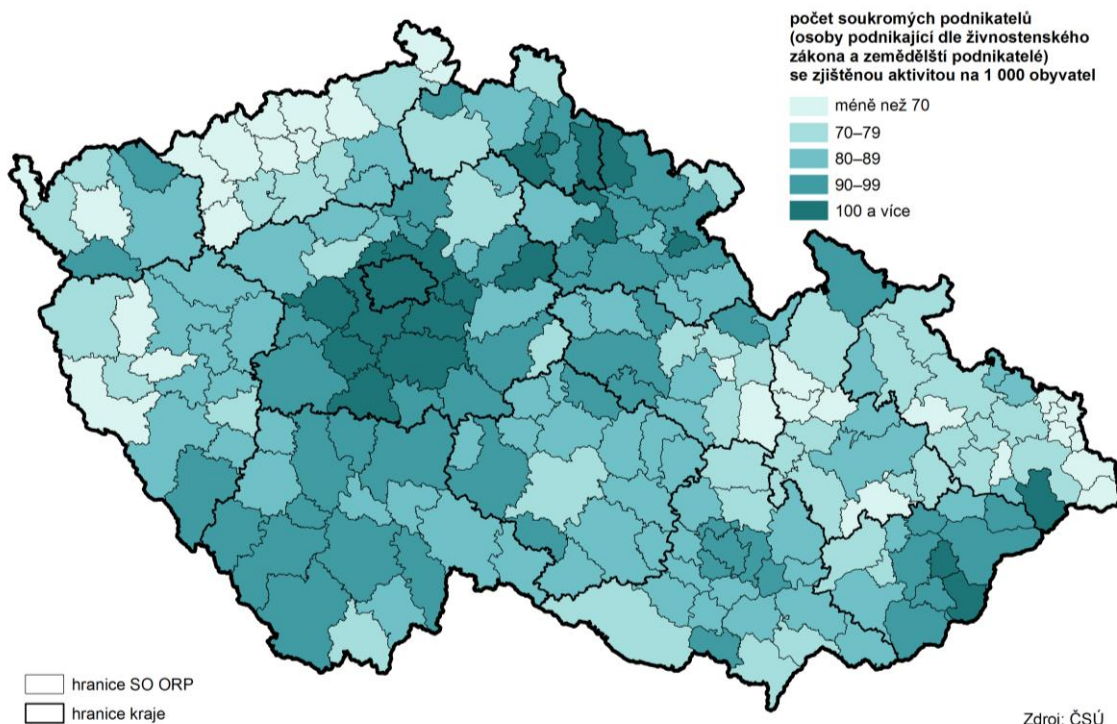
U více než poloviny subjektů byla prokazatelně zjištěna aktivita.

Koncem roku 2015 bylo prokazatelně aktivních 84 tis. subjektů (52 % z celkového počtu): 66 tis. fyzických osob a 18 tis. právníckých osob. Fyzických osob podnikajících dle živnostenského zákona bylo se zjištěnou aktivitou 54 tis. (48 % z počtu všech živnostníků) a aktivních společností s ručením omezením 11,6 tis. (82 % z jejich celkového počtu). Z hlediska převažující činnosti nejvíc subjektů se zjištěnou aktivitou působilo ve velkoobchodu a maloobchodu, opravách a údržbě motorových vozidel (15,1 %), ve stavebnictví (13,5 %) a v průmyslu (13,1 %).

Během roku 2015 RES zaevidoval 5 tis. nových subjektů.

V průběhu roku 2015 bylo do RES Jihočeského kraje zaevidováno 5 tis. nových subjektů, nejčastěji podnikajících dle živnostenského zákona (3,2 tis.). Podle právní formy podnikání mezi nově vzniklými subjekty figurují dále nejčastěji společnosti s ručením omezeným (817), zemědělské podnikatelé – fyzické osoby (416), spolky (178) a fyzické osoby podnikající dle jiných zákonů (116).

Ktg 3.3 Soukromí podnikatelé ve správních obvodech obcí s rozšířenou působností k 31. 12. 2015



V kraji bylo v přepočtu na 1 tisíc obyvatel aktivních 84,6 živnostníků a 5,8 zemědělských podnikatelů – fyzických osob.

Koncem roku 2015 bylo v kraji v přepočtu na 1 tis. obyvatel shodně s celorepublikovou hodnotou aktivních 84,6 živnostníků, ale počet zemědělských podnikatelů – fyzických osob (5,8 na 1 tis. obyvatel) byl proti průměru ČR téměř dvojnásobný (v ČR 3,2 na 1 tis. obyvatel). Jihočeský kraj měl po Kraji Vysočina druhý nejvyšší počet zemědělských podnikatelů – fyzických osob v přepočtu na 1 tis. obyvatel. V meziročním srovnání se počet fyzických osob - živnostníků i zemědělců se zjištěnou aktivitou v kraji zvýšil.

Nejvíc aktivních živnostníků bylo na Třeboňsku a Česko-budějovicku.

Z hlediska vnitroregionálního, podle správních obvodů s rozšířenou působností, bylo koncem roku 2015 nejvíc aktivních živnostníků v přepočtu na 1 tis. obyvatel na Třeboňsku a Česko-budějovicku (v obou 90), Českokrumlovsku (88), Tábořsku a Vimpersku (v obou 87), naopak nejméně živnostníků ve vztahu k obyvatelstvu provozovalo živnost na Kaplicku a Dačicku (méně než

75 na 1 tis. obyvatel). Soukromých zemědělců se zjištěnou aktivitou hospodařilo nejvíc mezi obyvateli na Prachaticku, Vodňansku a Vimpersku (v rozmezí 10,3 a 11,3 osoby na 1 tis. obyvatel) a naopak nejméně na Českobudějovicku (2,8).

**Zemědělství:
Zemědělská produkce od roku 2010 rostla a v roce 2014 dosáhla historicky nejvyšších hodnot ...**

Zemědělská produkce vyjádřená souhrnným zemědělským účtem (SZÚ) v běžných cenách od roku 2010 rostla, až v roce 2014 dosáhla podle semi-definitivních výsledků historicky nejvyšších hodnot. O vynikající výsledky roku 2014 se zasloužila především rekordní sklizeň většiny plodin. To platilo pro zemědělský sektor všech krajů ČR s výjimkou Jihomoravského. Jeho SZÚ v b. c. klesl jednak v roce 2012 kvůli extrémnímu suchu na jižní Moravě a jednak v roce 2014 kvůli neúrodě hroznů. Výsledky zemědělské produkce za rok 2015 zatím nejsou známy, zveřejněny budou na konci roku 2016.

... zejména zásluhou vysoké dynamiky rostlinné produkce.

Zemědělská produkce v b. c. v Jihočeském zemědělském sektoru vzrostla mezi roky 2009 a 2014 (včetně cenových vlivů) o třetinu, zejména díky dvoutřetinovému nárůstu rostlinné produkce. Živočišná produkce v kraji v tomto období kolísala, v roce 2014 byla oproti roku 2009 vyšší pouze o 6 %. Zemědělský sektor ČR zaznamenal ve srovnání s jihočeským vyšší dynamiku produkce zemědělské (v ČR nárůst 40 %) a živočišné (v ČR nárůst 22 %) a poněkud nižší dynamiku rostlinné produkce (55 %).

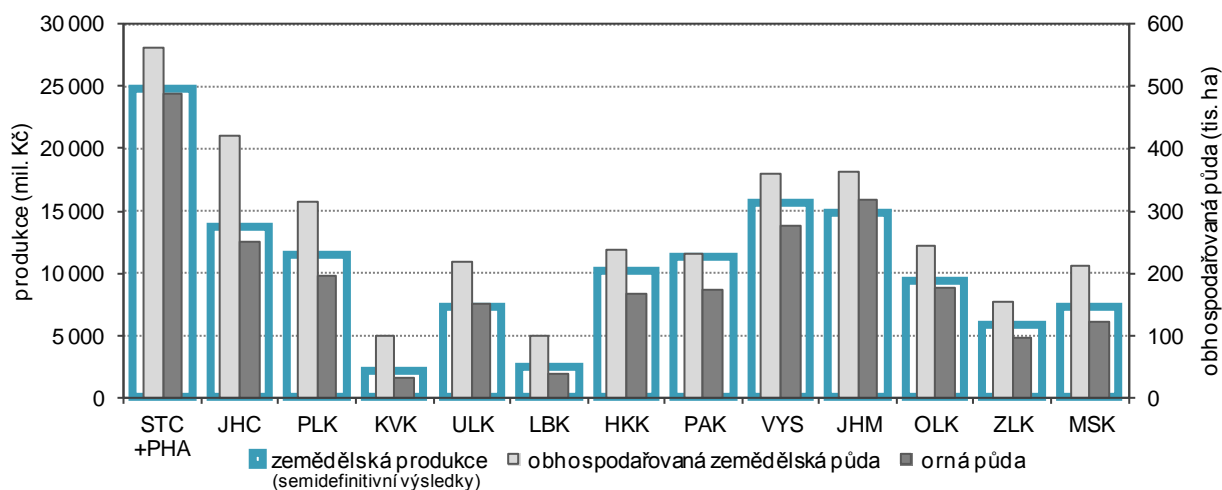
V kraji od roku 2010 převažuje rostlinná produkce nad živočišnou.

Na zemědělské produkci Jihočeského kraje se až do roku 2010 podílela většinou živočišná produkce než rostlinná. V roce 2011 podíl živočišné produkce oslabil tak, že ji rostlinná produkce převýšila. Podíl rostlinné produkce se v posledních čtyřech letech stále zvyšoval až na 54,6 % v roce 2014. Podíl živočišné výroby tehdy představoval 42,2 %, podíl produkce zemědělských služeb 1,5 % a podíl nezemědělských vedlejších činností 1,6 %.

Rostlinná produkce převažovala ve všech krajích ČR s výjimkou Pardubického.

Také v ostatních krajích převažovala rostlinná produkce nad živočišnou. Výjimku tvořil Pardubický kraj v letech 2013 a 2014, kde zásluhou rostoucí výroby jatečné drůbeže tvořila zemědělskou produkci z více než poloviny živočišná produkce.

Graf 3.4 Zemědělská produkce a plocha obhospodařované půdy podle krajů v roce 2014



Jihočeští zemědělci vytvářeli mezi kraji čtvrtý největší objem produkce.

Jihočeský zemědělský sektor se podílel v roce 2014 na zemědělské produkci ČR 10,0 %, když jeho podíl na živočišné produkci byl 11,6 % a na rostlinné produkci 9,3 %. Jihočeští zemědělci se hodnotou produkce řadili mezi kraje dlouhodobě na čtvrté místo. Toto umístění odpovídalo pořadí kraje podle výměry orné půdy. Kraj měl sice po Středočeském kraji nejvyšší plochu zemědělské půdy, ale vlivem vysokého podílu trvalých travních porostů byla jeho plocha orné půdy až čtvrtá největší po krajích Středočeském a Jihomoravském a Kraji Vysočina. Shodné pořadí krajů platilo od roku 2006 i pro zemědělskou produkci, pouze v roce 2012 a 2014 si Kraj Vysočina vyměnil místo s Jihomoravským krajem.



Po přepočtu na 1 ha zemědělské půdy byla zemědělská produkce kraje podprůměrná.

Zemědělská produkce Jihočeského kraje v přepočtu na 1 ha obhospodařované zemědělské půdy byla v roce 2014 třetí nejnižší mezi kraji (32,7 tis. Kč). Největší objem produkce na 1 ha zemědělské půdy vytvořili zemědělci Pardubického kraje (49,1 tis. Kč/ha), naopak nejmenší kraje Karlovarského (21,9 tis. Kč/ha).

Zmenšovaly se plochy orné půdy a rozšiřovaly se plochy trvalých travních porostů.

Plochy obhospodařované zemědělské půdy se v jihočeském zemědělském sektoru zmenšovaly - za desetiletí o 3,5 % a zároveň se snižovalo její zornění z 65,7 % v roce 2005 na 60,2 % v roce 2015. Menší míra zornění svědčila o úbytku ploch orné půdy - za deset let o 12 %. Naopak o 12 % se za deset let rozšířily plochy trvalých travních porostů.

Ve struktuře osevních ploch ubývaly plochy obilovin a brambor na úkor řepky a pícnin na orné půdě.

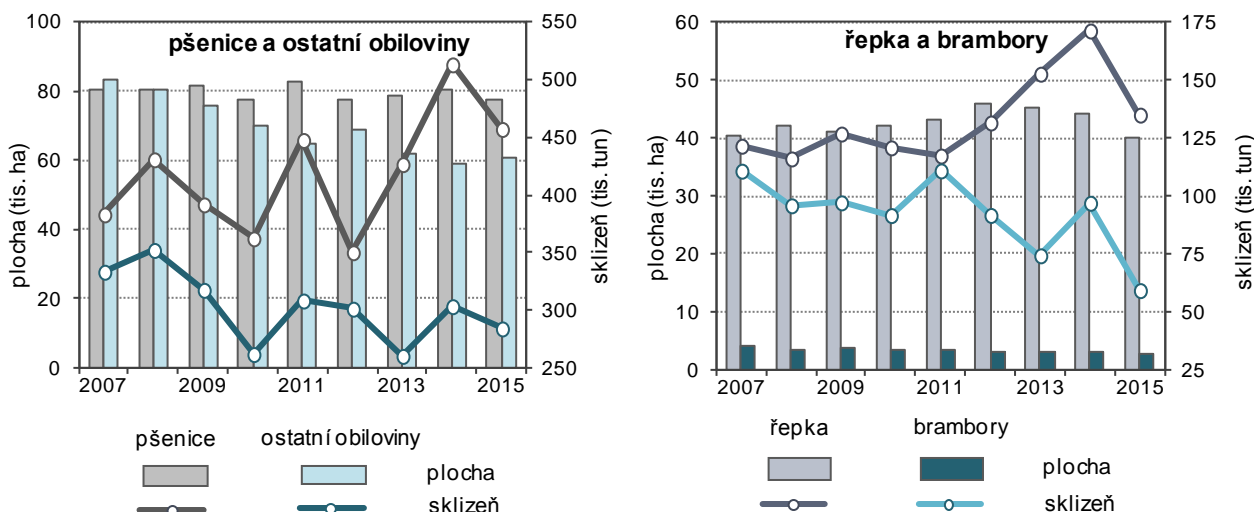
Během posledního desetiletí byly omezovány plochy obilovin a brambor. Naproti tomu až do roku 2012 přibývalo ploch řepky; v letech 2013 až 2015 však již její plochy klesaly. Zmenšování ploch bylo až do roku 2009 příznačné pro pícniny na orné půdě, v současné době od roku 2010 se však jejich plochy opět rozšiřovaly.

Ve struktuře osevních ploch v uplynulém desetiletí klesal podíl ploch obilovin (zvyšoval se podíl ploch pšenice a klesal podíl ploch ječmene) a brambor a naopak se zvyšoval podíl ploch řepky a pícnin na orné půdě.

Nejčastěji pěstovanou plodinou byla ozimá pšenice.

Tradičně nejčastěji pěstovanou plodinou v kraji byla pšenice ozimá - v roce 2015 pěstována na 29 % osevních ploch. Na 16 % ploch byla pěstována řepka, na 13 % kukuřice na zeleno a siláž, na 8 % ploch ječmen jarní a také víceleté pícniny a na 7 % ploch ječmen ozimý.

Graf 3.5 Sklizeň a sklizňové plochy vybraných plodin v Jihočeském kraji



Sklizeň obilovin a řepky roku 2015 byla vyšší než desetiletý průměr. Bramborám a pícninám se kvůli suchu nedařilo.

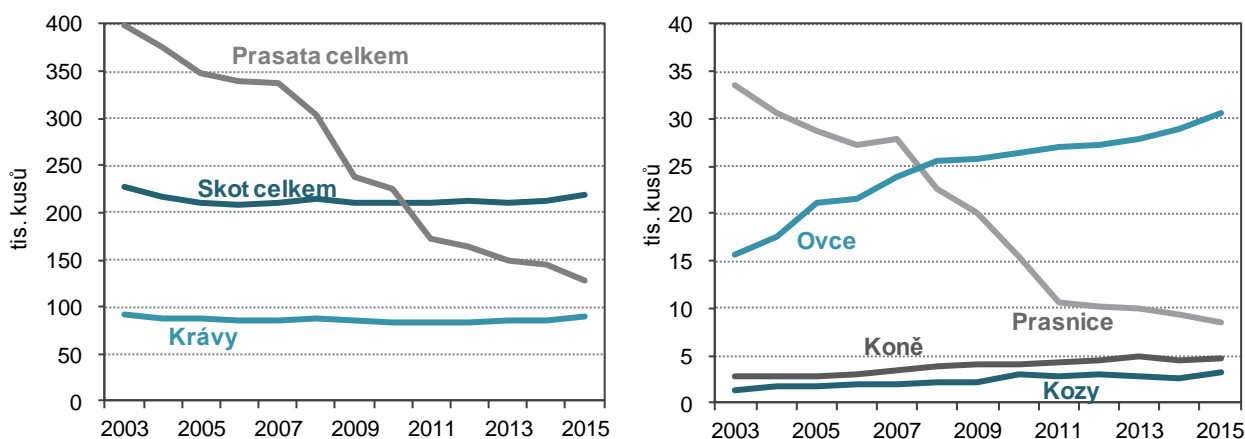
Výsledky sklizně a hektarové výnosy roku 2015 v Jihočeském kraji i České republice zaostaly u většiny plodin za loňským často rekordním rokem. V delším časovém horizontu byly ale výnosy i sklizeň v obilovinách a řepce velmi dobré. Výnos pšenice a ječmene byl druhý nejvyšší a výnos řepky byl třetí nejvyšší v historii kraje. A zatímco na obiloviny a řepku suché a teplé počasí v průběhu vegetace negativní dopad nemělo, u okopanin, pícnin a kukuřice na zrno byla situace opačná. V těchto komoditách se výnos a sklizeň propadly na jedny z nejnižších hodnot v historii kraje.

Jihočeští zemědělci patřili k předním pěstitelům většiny základních plodin.

Díky velkým osevním plochám patřili jihočeští zemědělci k předním pěstitelům většiny základních plodin. Ve sklizni obilovin celkem a sklizni pšenice jim v roce 2015 patřilo třetí místo (s podílem 9 % na ČR), sklizeň řepky měli druhou nejvyšší (s podílem 11 % na ČR), sklizeň pícnin na orné půdě stejně jako sklizeň brambor třetí nejvyšší (s podílem 12 % a 13 %).

Protože kraj měl největší plochu trvalých travních porostů (17 % z celorepublikové plochy), měl z nich i největší produkci sena (podíl na produkci ČR 17 %).

Graf 3.6 Stavby hospodářských zvířat v Jihočeském kraji
(podle stavu ke dni soupisu)



Pokračoval trend z minulých let - redukce chovu prasat a rozšiřování chovu ovcí, koz a koní. Stav skotu se již dva roky po sobě zvyšoval.

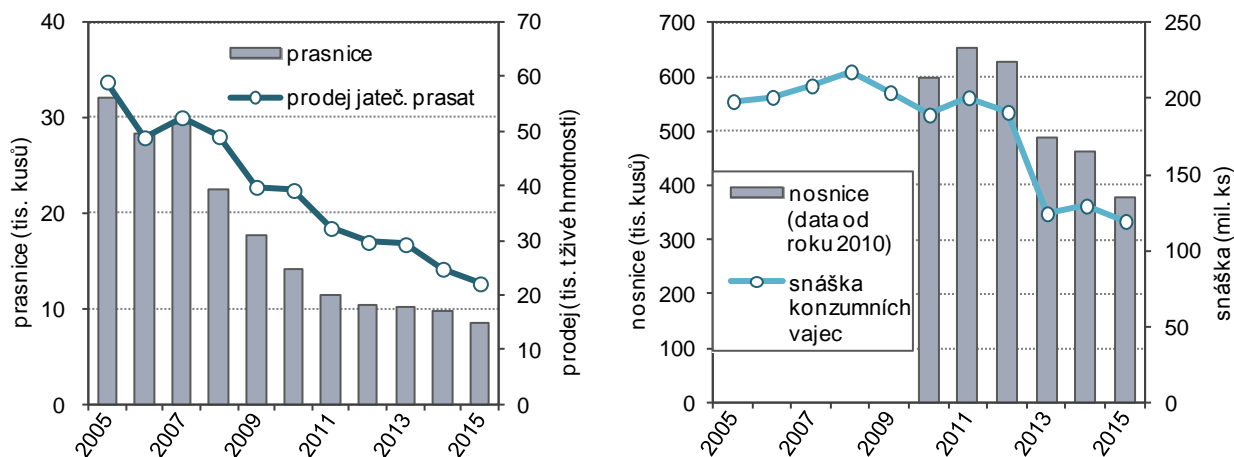
Soupis hospodářských zvířat k 1. 4. 2015 potvrdil u většiny druhů pokračování trendů z minulých let - dramatické snižování stavu prasat (za deset let téměř o dvě třetiny) a naopak rozšiřování chovu ovcí, koz a koní. Během deseti let se stav ovcí zvýšil téměř o polovinu, stav koní o dvě třetiny a stav koz se téměř zdvojnásobil. Stav skotu, který do roku 2006 klesal a později kolísal, se v posledních dvou letech v zemědělském sektoru kraje i ČR zvyšoval. Proti stavu před deseti lety byl podle soupisu v kraji o 4 % vyšší (v ČR o 1 %). Stav drůbeže kolísal, meziročně v kraji i v ČR sice vzrostl, ale oproti stavu před deseti lety byl v kraji poloviční a v ČR nižší o desetinu.

Jihočeský kraj měl druhý nejvyšší početní stav skotu po Kraji Vysočina a nejvyšší početní stav krav. Kraj má prvenství i v chovu ovcí, na druhém místě byl v chovu koz a koní (v obou po Středočeském kraji).

Výroba mléka od roku 2013 rostla především vlivem rostoucí průměrné dojivosti.

Výroba mléka v letech 2009–2012 pozvolna klesala, ale od roku 2013 se zvyšovala především zásluhou rostoucí průměrné dojivosti. V roce 2015 se jihočeský zemědělský sektor podílel na celorepublikové produkci mléka 11,5 %, když na počtu dojných krav se podílel 12,7 % a průměrnou dojivost měl stejně jako v předchozích letech zhruba o 10 % nižší než celorepublikový průměr.

Graf 3.7 Průměrné stavy prasnic a prodej jatečných prasat, průměrné stavy nosnic a snáška konzumních vajec v zemědělském sektoru Jihočeského kraje



Výroba jatečného skotu se již dva roky zvyšovala; výroba jatečných prasat strmě klesala.

Výroba jatečného skotu v kraji i v ČR kolísal, v letech 2014 a 2015 rostla. Výroba jatečných prasat stejně jako jejich chov v kraji strmě klesala – za deset let téměř o dvě třetiny. V ČR se výroba jatečných prasat za deset let také snížila, ale méně dramaticky - o 30%. Podíl jihočeských farmářů na českém zemědělství ve výrobě jatečného skotu byl po Kraji Vysočina druhý nejvyšší (v roce 2015 téměř 15 %) a podíl na výrobě jatečných prasat byl pátý nejvyšší (7 %).



Snáška vajec klesla za čtyři roky o 37 %, výroba jatečné drůbeže v posledních dvou letech rostla.

Průměrný stav nosnic v jihočeském zemědělském sektoru od roku 2012 klesal, a především vlivem propadu v roce 2013 byl v roce 2015 o 37 % menší než v roce 2011. Stejně tak klesla proti roku 2011 i snáška konzumních vajec. V zemědělském sektoru ČR počty nosnic a snáška vajec kolísaly, v roce 2015 sice meziročně klesly, ale dva roky předtím rostly, ve srovnání s rokem 2011 byl počet nosnic prakticky stejný a snáška konzumních vajec klesla o 2 %. Výroba jatečné drůbeže v kraji i ČR od roku 2010 kolísala bez trendu, v letech 2014 a 2015 se meziročně zvyšovala. V roce 2015 se chovy jihočeských farmářů podílely na snášce vajec zemědělského sektoru ČR téměř 10 % a na výrobě jatečné drůbeže 12 %. Jihočeský kraj se v mezikrajském srovnání řadil na šesté místo v produkci konzumních vajec a na čtvrté místo ve výrobě jatečné drůbeže.

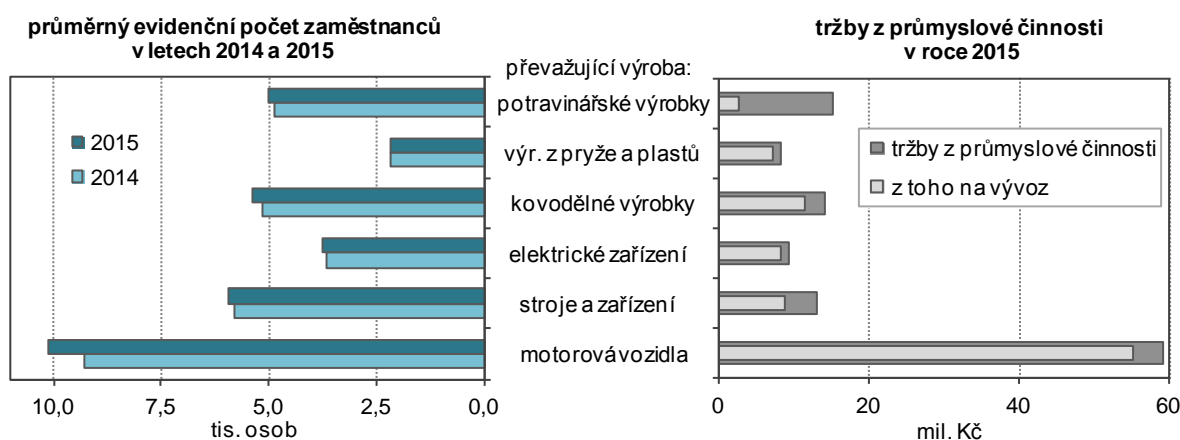
Průmysl: V kraji byl od roku 2013 růst tržeb z průmyslové činnosti nadprůměrný.

Mezi velké průmyslové podniky (se 100 a více zaměstnanci) se sídlem v kraji patřilo v roce 2015 celkem 151 podniků (stejný počet jako v roce 2014). Tržby za prodej vlastních výrobků a služeb průmyslové povahy (dále jen „tržby“) dosáhly v roce 2015 v těchto podnicích téměř 152 mld. Kč a podílely se na tržbách velkého průmyslu ČR 4,5 %. Tento podíl byl sice nevýznamný, ale představoval od roku 2005 nejvyšší hodnotu. Za zvýšením podílu jihočeských průmyslových podniků stála dynamika tržeb, která byla od roku 2013 nadprůměrná a v roce 2015 byla nejvyšší mezi kraji.

Ze zpracovatelského průmyslu kraje měla největší tržby výroba motorových vozidel, ...

Rozhodující objem tržeb vytvářel zpracovatelský průmysl, v Jihočeském kraji se v roce 2015 podílel na tržbách průmyslu 97 %. Na tržbách zpracovatelského průmyslu se podílela 40 % výroba motorových vozidel (kromě motocyklů), přívěsů a návěsů, druhý nejvyšší podíl připadal na výrobu potravinářských výrobků – 10 %.

Graf 3.8 Zaměstnanci a tržby z průmyslové činnosti ve vybraných subsekcích zpracovatelského průmyslu v Jihočeském kraji
(podniky se 100 a více zaměstnanci se sídlem v Jihočeském kraji)



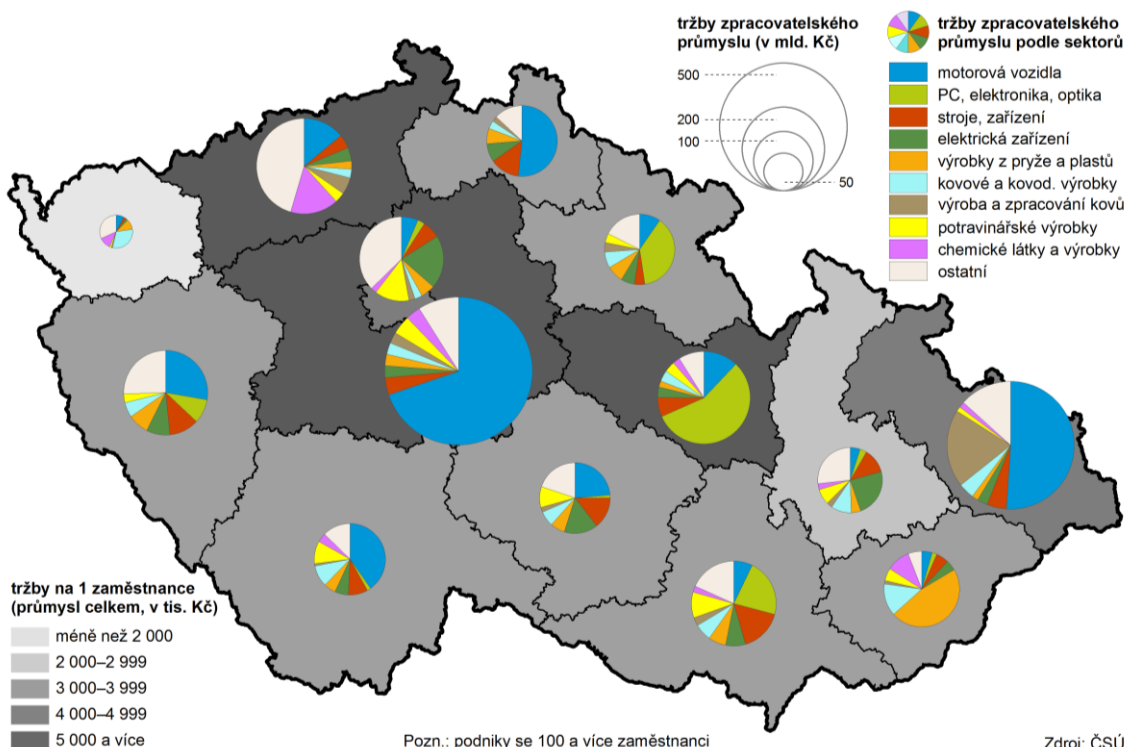
... která byla nejvíc závislá na vývozu, ...

Orientace tržeb na přímý vývoz se stále zvyšovala. V roce 2015 dosáhla v průmyslu celkem 73 % (oproti 62 % v roce 2010), poněkud vyšší byla ve zpracovatelském průmyslu – víc než 75 % (oproti 66 % v roce 2010). Nejvíce exportně závislá byla výroba motorových vozidel - v roce 2015 pocházelo 94 % tržeb z vývozu, a výroba počítačů, elektronických a optických přístrojů a zařízení (91 %). Naopak poměrně málo byla na exportu závislá výroba potravinářských výrobků (16 % tržeb z přímého vývozu).

... a její podniky zaměstnávaly největší počet osob.

V roce 2015 zaměstnával velký průmysl kraje 47 tis. osob (fyzické osoby), to je proti roku 2014 o 4 % více. Jejich průměrná mzda v roce 2015 činila 25 901 Kč a byla o 10 % pod celorepublikovým průměrem. Nejvíce zaměstnanců bylo v kraji v podnicích s převažující činností výroba motorových vozidel, výroba strojů a zařízení a výroba kovových konstrukcí a kovodělných výrobků.

Ktg 3.4 Tržby z prodeje vlastních výrobků a služeb průmyslové povahy v krajích v roce 2015



Stavebnictví:
Stavebnictví v ČR se v roce 2014 vymanilo z krize.

Stavebnictví v České republice se v roce 2014 vymanilo z krize, kterou procházelo v letech 2009 až 2013. V tomto kritickém období klesala základní stavební výroba (ZSV) velkých podniků (tj. podniky s 50 a více zaměstnanci) i objem stavebních prací „S“ podniků s 20 a více zaměstnanci. Obrat k lepšímu nastal v roce 2014 a objem stavebních prací rostl i v roce 2015.

ZSV velkých stavebních firem kraje rostla i v době krize, v roce 2014 však klesla a v roce 2015 rostla podprůměrně.

Vývoj stavební výroby firem se sídlem v Jihočeském kraji se od celorepublikového značně lišil. ZSV firem kraje s 50 a více zaměstnanci díky inženýrskému stavitelství meziročně rostla (kromě roku 2011) i v době ekonomické recese. Poklesla až v roce 2014, kdy už většina krajů zaznamenala růst ZSV. V roce 2015 již sice také vzrostla, ale jen podprůměrně. V důsledku tohoto vývoje se podíl velkých stavebních podniků se sídlem v kraji na ZSV ČR snížil ze 7,9 % v roce 2013 na 6,7 % v roce 2015.

V ZSV kraje mělo výraznou převahu inženýrské stavitelství.

V roce 2015 sídlilo v Jihočeském kraji 41 velkých stavebních podniků. V jejich ZSV mělo výraznou převahu inženýrské stavitelství, s podílem 76 %. Tento podíl byl oproti celorepublikovému (63 %) podstatně vyšší a vyšší byl i ve srovnání s rokem 2010 (v kraji představoval 67 % a v ČR 61 %).

V roce 2015 zaměstnávaly velké stavební podniky Jihočeského kraje 6,9 tis. osob (fyzické osoby), to bylo o 2 % méně než v roce 2014. Průměrná měsíční mzda zaměstnanců ve stavebnictví v roce 2015 představovala 31 559 Kč, do celorepublikového průměru jí chybělo 0,4 %.

Podnikům s 20 a více zaměstnanci se sídlem v kraji stavební práce rostly od roku 2013.

Stavební práce „S“ provedené v tuzemsku stavebními podniky s 20 a více zaměstnanci se sídlem v kraji meziročně rostly od roku 2013, tedy již tři roky v řadě za sebou (v těchto letech zaznamenaly růst pouze tři kraje - Jihočeský, Ústecký a Pardubický). V roce 2015 podniky se sídlem v Jihočeském kraji realizovaly v tuzemsku stavební práce „S“ za 21 ml. Kč, na celorepublikovém objemu „S“ se podílely cca 8 %. Rozhodující stavební firmy kraje sídlily v okrese České Budějovice – vytvářely víc než tři čtvrtiny krajského objemu stavebních prací „S“.

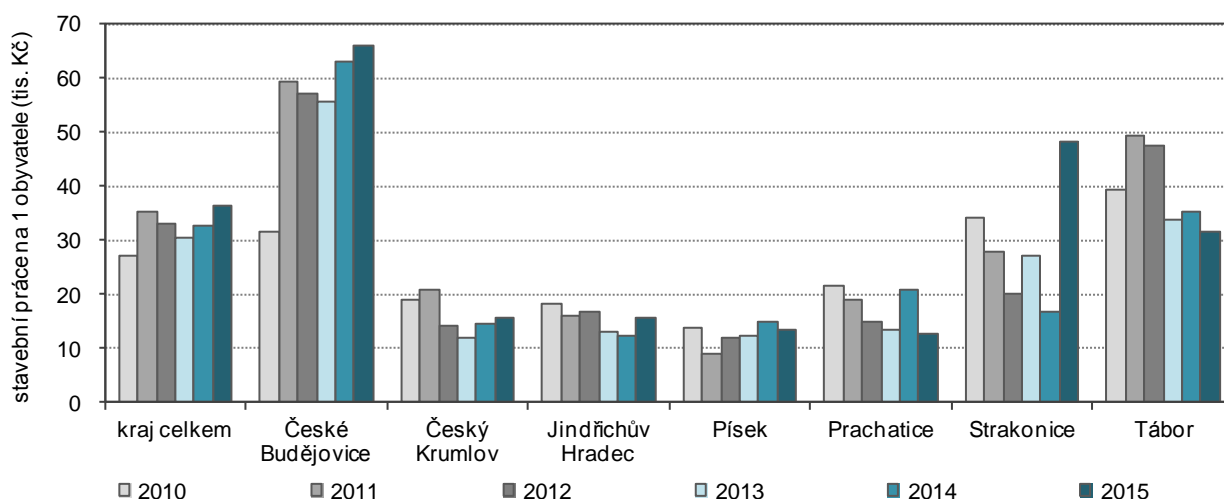
Na stavbách v kraji byl v roce 2015 proveden největší objem prací za posledních 15 let.

Z hlediska územní realizace výstavby byly na území kraje v roce 2015 provedeny stavební práce ve výši 23 ml. Kč, což bylo nejvíc za posledních 15 let. Roční objem stavebních prací provedených v kraji v letech 2010 až 2015 převyšoval obvykle 20 ml. Kč a představoval 9 % z objemu stavebních prací provedených v tuzemsku.



Stavební aktivita v kraji byla od roku 2007 nadprůměrná. V přepočtu na 1 obyvatele byla stavební aktivita v kraji po celé období nadprůměrná – v roce 2010 byla v mezikrajském srovnání čtvrtá nejvyšší a od roku 2011 dokonce druhá nejvyšší po Hlavním městě Praze.

Graf 3.9 Stavební práce provedené podle dodavatelských smluv podle místa stavby v okresech Jihočeského kraje (za podniky s 20 a více zaměstnanci)



Nejvíce se stavělo na Českobudějovicku a Tábořsku.

V letech 2010 až 2015 byly na území kraje realizovány stavby úhrnem za 124 mld. Kč, polovina z tohoto objemu byla provedena v okrese České Budějovice, 20 % v okrese Tábor, 10 % v okrese Strakonice a 7 % v okrese Jindřichův Hradec. V přepočtu na 1 obyvatele náležela největší stavební aktivita opět okresům České Budějovice a Tábor. Naopak menší objem staveb byl lokalizován do okresů Prachatice, Český Krumlov a Písek (v absolutním vyjádření i v přepočtu na obyvatele), po přepočtu na 1 obyvatele se k nim zařadil i okres Jindřichův Hradec.

Podíl prací pro veřejné zadavatele byl v roce 2015 třetí nejnižší mezi kraji.

Z objemu prací provedených na území kraje tvořily v roce 2010 téměř 47 % práce pro veřejného zadavatele (v ČR 45 %). V letech 2011 až 2013 jejich podíl klesal – v Jihočeském kraji na 35 % a byl ve srovnání s ČR podprůměrný. Zatímco v roce 2014 již celostátně rostl, v jižních Čechách se propadl na nejnižší hodnotu mezi kraji (29 %). V roce 2015 se podíl staveb pro veřejného zadavatele v kraji sice zvýšil na 38 %, ale byl mezi kraji třetí nejnižší.

Mezi jihočeskými okresy měl největší podíl prací pro veřejné zadavatele na celkovém objemu staveb „S“ v souhrnu za roky 2010–2015 okres Tábor (67 %) a Strakonice (61 %) a naopak nejnižší okres České Budějovice (19 %). V Jihočeském kraji tento podíl představoval 37 %.

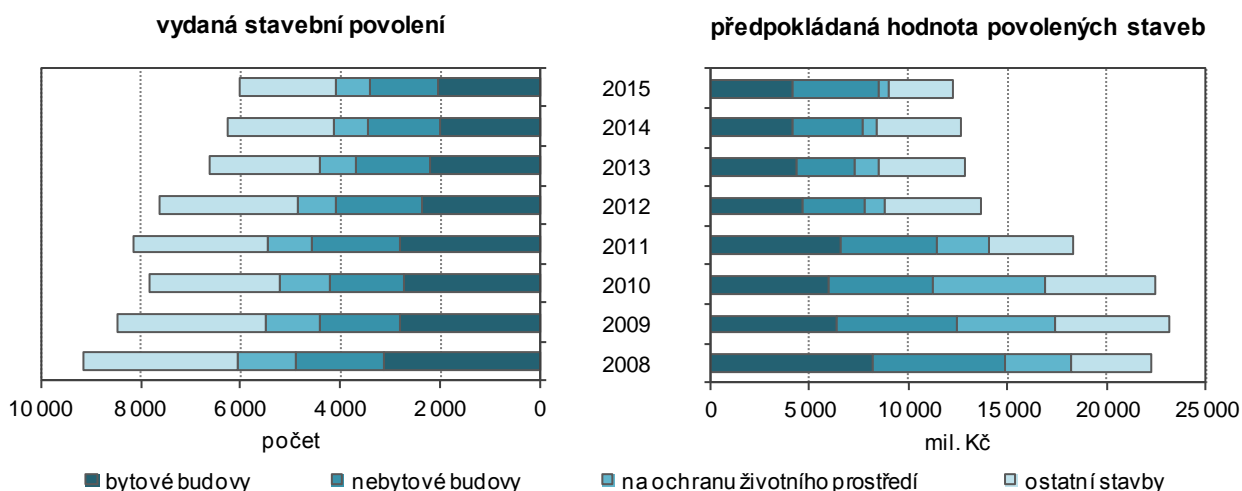
Počet vydaných stavebních povolení byl v roce 2015 nejnižší za posledních 20 let.

Stavební úřady vydaly v roce 2015 na území Jihočeského kraje 6 009 stavebních povolení, což bylo nejméně za posledních 20 let. Počet vydaných stavebních povolení v kraji klesal od roku 2009, v roce 2011 se přechodně zvýšil (vlivem povolení na stavby nebytových budov) a od roku 2012 sestupná tendence pokračovala až do roku 2015. V tom se lišila od celorepublikového trendu; v ČR a v sedmi krajích se počet vydaných povolení v roce 2015 již meziročně zvýšil.

Orientační hodnota nově povolených staveb se snižovala.

Orientační hodnota povolených staveb klesala bez přerušení od roku 2010. Po strmém poklesu v letech 2011 a 2012 (cca o 20 a 25 %, především v důsledku staveb na ochranu životního prostředí) se od roku 2012 snižovala již jen zvolna. Z hlediska typů výstavby se v letech 2014 a 2015 stále snižovala předpokládaná hodnota povolených staveb na ochranu životního prostředí a ostatních staveb. Hodnota povolených staveb nebytových budov však již dvakrát za sebou vzrostla víc než o 20 %. V roce 2015 již poněkud vzrostla i hodnota povolených bytových budov.

Graf 3.10 Vydaná stavební povolení podle typů výstavby v Jihočeském kraji



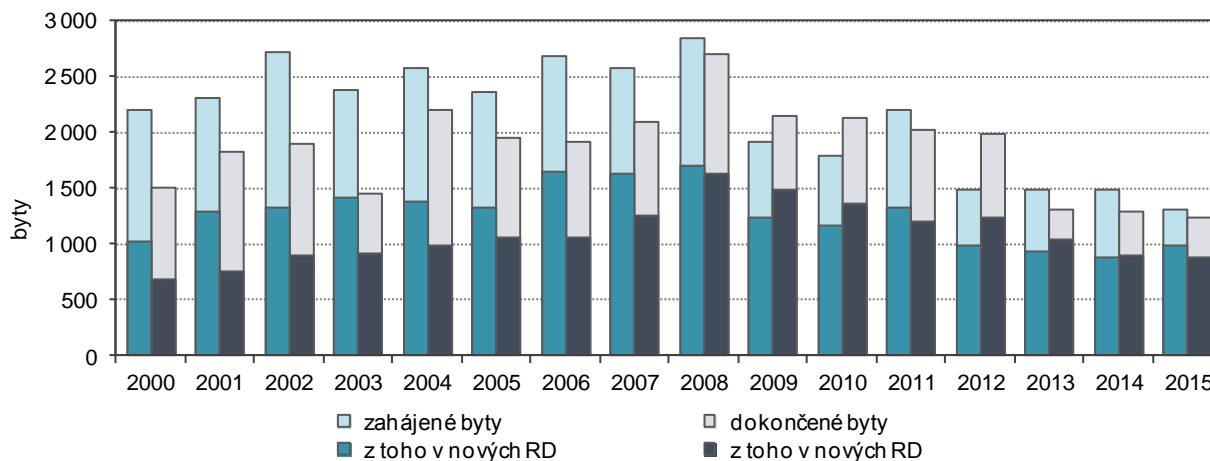
Průměrná hodnota povolené stavby v roce 2015 byla o 30 % nižší než v roce 2010.

Průměrná hodnota na jedno stavební povolení dosáhla maximálních hodnot v roce 2009 a 2010 (2,7 mil. Kč a 2,9 mil. Kč). Poté se další dva roky meziročně propadala o 20 %. I když od roku 2013 opět rostla, byl v roce 2015 průměr na jednu povolenou stavbu (2 mil. Kč) ve srovnání s rokem 2010 o 30 % nižší. Významně se změnila především průměrná hodnota staveb na ochranu životního prostředí. V roce 2010 představovala 5,6 mil. Kč, v roce 2015 pouhých 0,8 mil. Kč.

Bytová výstavba: Ani oživení ekonomiky pokles bytové výstavby v kraji nezastavil.

Oživení ekonomiky v roce 2014, které přineslo v rámci ČR i rozvoj bytové výstavby, se v Jihočeském kraji zatím neprojevovalo. V kraji pokračoval dlouhodobý pokles bytové výstavby. Dokončeno bylo 1 246 bytů (nejméně od roku 2000) a zahájeno 1 312 bytů, což je nejméně od roku 1995.

Graf 3.11 Vývoj bytové výstavby v Jihočeském kraji



Nové byty byly nejčastěji v nových rodinných domech.

Ve struktuře bytové výstavby převažovaly byty v nových rodinných domech (RD) a jejich podíl se v posledních letech zvyšoval částečně i vlivem menší výstavby ostatních druhů bytů. Byty v nových RD se od roku 2007 podílely na celkovém počtu zahájených i dokončených bytů alespoň 60 %. Jejich podíl na dokončených bytech se zvýšil na 80 % v roce 2013 a v letech 2014 a 2015 představoval 70 % z celkového počtu. U zahájených bytů vzrostl v roce 2015 na 75 %.

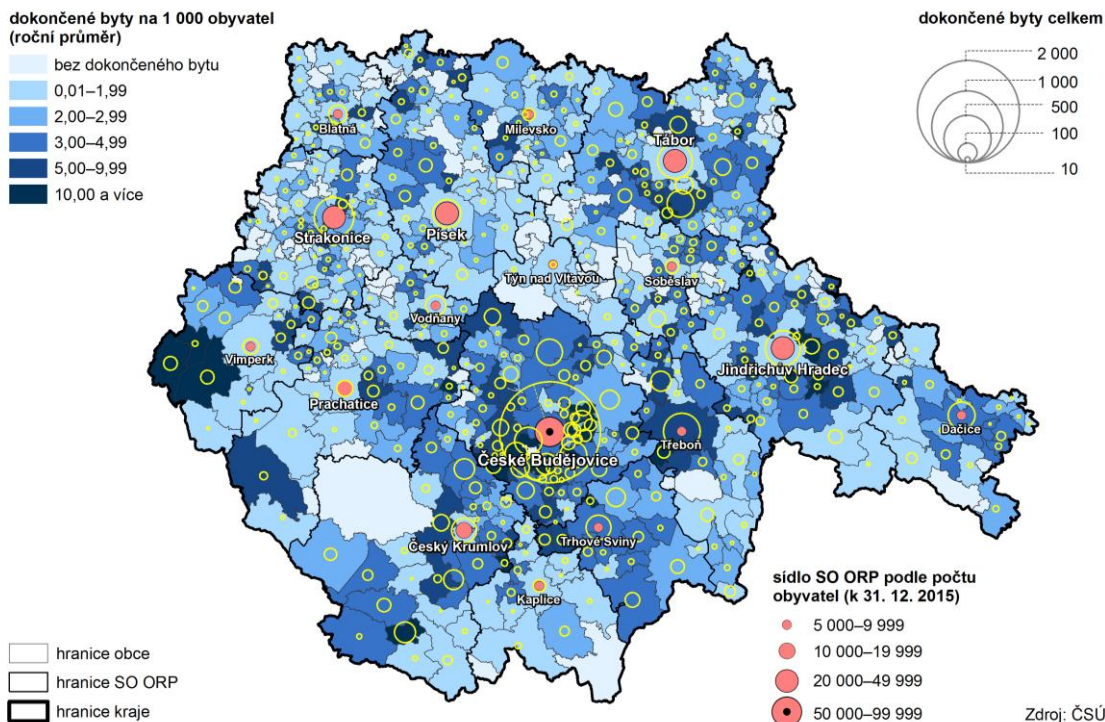
Druhou nejpočetnější skupinou byly byty v bytových domech. Protože jejich výstavbou se realizují větší urbanistické celky, počty jejich zahájených i dokončených bytů značně kolísají. V úhrnu let 2010–2015 se na zahájených bytech podílely 14 % a na dokončených bytech 21 %.



Absolutně nejvíc bytů bylo dokončeno v krajském městě a jeho okolí, ...

Od roku 2010 bylo v kraji dokončeno 10 tis. bytů. Celá pětina z bytů dokončených v Jihočeském kraji připadala v letech 2010–2015 na krajské město. Dokončených 2 011 bytů řadí České Budějovice na páté místo v celorepublikovém žebříčku obcí. V první desítce měst a obcí jihočeského kraje podle počtu dokončených bytů se dále umístila města Strakonice, Třeboň, Jindřichův Hradec, Tábor, Písek a Dačice a obce z okolí krajského města - Litvínovice, Srubec a Planá nad Lužnicí.

Ktg 3.5 Bytová výstavba v obcích Jihočeského kraje v letech 2010 až 2015



... v přepočtu na tisíc obyvatel v Kvildě, Borových Ladech a Lipně, kde se jedná hlavně o byty k rekreaci.

Bytová výstavba se ale nekoncentrovala pouze k ekonomickým centrům. Nové byty byly dokončovány i v některých horských či rekreačních oblastech s relativně řídkým osídlením, kde šlo především o byty k rekreaci a pro tzv. druhé bydlení. Po přepočtu dokončených bytů na 1 tis. obyvatel pak obce Kvilda, Borová Lada a Lipno nad Vltavou vedly v kraji žebříček obcí podle intenzity výstavby bytů. V šumavské Kvildě bylo v přepočtu na 1 tis. obyvatel v průměru ročně dokončováno 38,8 bytů (třinácté místo v intenzitě výstavby v rámci celé ČR). Čtvrté až desáté místo v intenzitě bytové výstavby obsadily obce v těsném sousedství větších měst - Adamov, Vráto, Jívno a Libnič na Českokbudějovicku, Dolní Pěna a Kačlehy u Jindřichova Hradce a Nasavrky na Tábořsku. Zde šlo především o byty k trvalému bydlení.

Intenzita dokončování bytové výstavby v Jihočeském kraji byla čtvrtá nejvyšší mezi kraji.

Protipólem vysoké stavební aktivity bylo 105 obcí, ve kterých nebyl v letech 2010–2015 zkolaudován žádný byt, z 83 % šlo o obce do 200 obyvatel. K největším z obcí bez nových bytů patřily Temelín a Chrástřany na Vltavotýnsku.

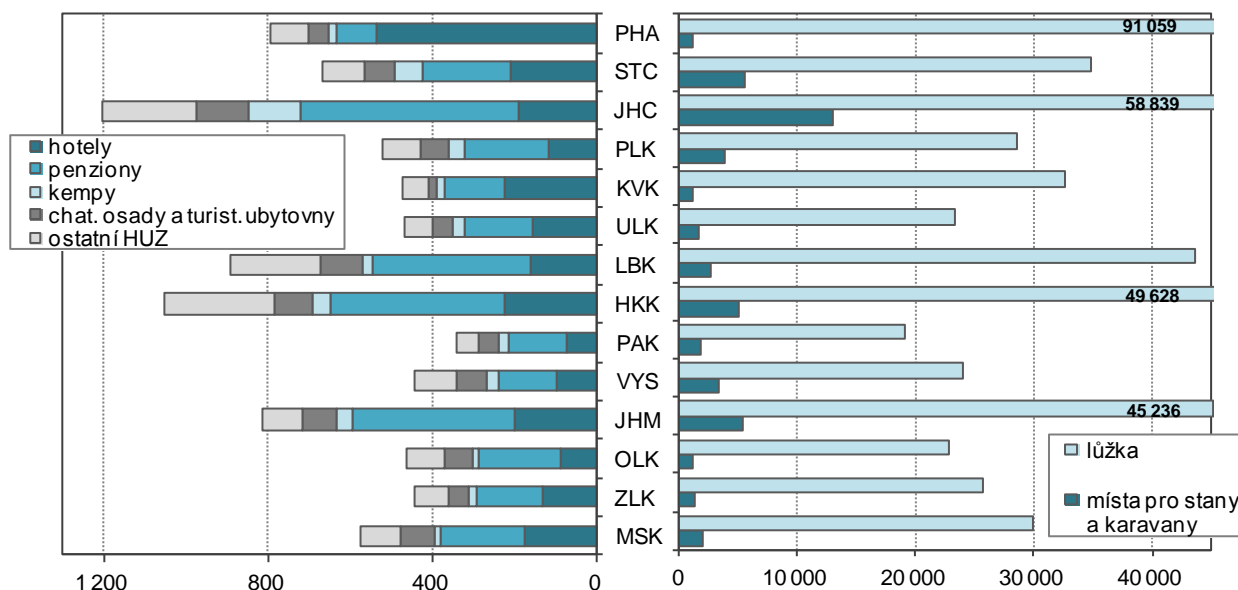
V Českých Budějovicích v přepočtu na tisíc obyvatel každoročně dokončovali 3,6 bytu; což je zařadilo na 190. místo mezi jihočeskými obcemi. V Jihočeském kraji bylo v letech 2010–2015 na tisíc obyvatel každým rokem dokončováno 2,6 bytu. To bylo poněkud méně ve srovnání s celorepublikovou hodnotou (2,7), ale mezi kraji se jednalo o čtvrtou nejvyšší intenzitu (vyšší byla ve Středočeském kraji, Hlavním městě Praze a Jihomoravském kraji).

Cestovní ruch: Jihočeský kraj měl největší počet HUZ a třetí nejvyšší návštěvnost mezi kraji ČR.

Jihočeský kraj měl v mezikrajském srovnání největší počet hromadných ubytovacích zařízení (HUZ), a po Hlavním městě Praze druhý největší počet lůžek a největší počet míst pro stany a karavany. Koncem roku 2015 bylo v kraji 1 205 hromadných ubytovacích zařízení a v nich téměř 59 tis. stálých lůžek (11 % z kapacity ČR). Evidováno bylo víc než 13 tis. míst pro stany a karavany (27 % z celé ČR). Počtem hostů v hromadných ubytovacích zařízeních

i počtem jejich přenocování se kraj zařadil na třetí místo (v obou podíl na ČR 8 %). Nejvíc hostů se ubytovalo v Hlavním městě Praze a Jihomoravském kraji, v počtu přenocování byl na druhém místě po Hlavním městě Praze Karlovarský kraj především díky lázeňským ubytovacím zařízením.

Graf 3.12 Hromadná ubytovací zařízení a jejich kapacita podle krajů v roce 2015



Výkony HUZ v kraji se meziročně zvýšily o víc než 10 % a byly nejlepší od roku 2012.

HUZ Jihočeského kraje zaznamenávala v průběhu celého roku 2015 zvýšený zájem o ubytování. Růst ekonomiky a také příznivé počasí v zimní a zejména letní sezóně přispěly ke zvýšení počtu hostů ubytovaných v HUZ v průběhu celého roku, v úhrnu za rok 2015 o víc než 10 %, v letních prázdninových měsících dokonce počet hostů meziročně vzrostl o víc než 20 %. Výkony HUZ v roce 2015 byly nejlepší od roku 2012³. Vynikající výsledky za hromadná ubytovací zařízení vykazaly i ostatní kraje - ve všech byl rok 2015 nejlepší za srovnávané období 2012–2015.

Mezi ubytovanými hosty převládala tuzemská klientela, ze zahraničních hostů byli tradičně nejčastější Němci, ...

V HUZ Jihočeského kraje se v roce 2015 ubytovalo 1 342 tisíc hostů, kteří zde v průměru strávili 2,7 noci. Hosté pocházeli z 69 % z ČR a z 31 % z ciziny. Ve složení zahraničních návštěvníků posilovali své zastoupení turisté z Asie na úkor hostů z Evropy. Mezi zahraničními hosty byli sice tradičně nejčastější hosté z Německa (18 %), ale na dalších místech již figurovaly Čína (11 %) a Tchaj-wan (10 %), na čtvrtém místě bylo Rakousko (8 %) a na pátém místě Jižní Korea (7 %). Z hlediska počtu přenocování byli na prvním místě opět Němci a na druhém Nizozemci, kteří v HUZ pobývali nejdéle ze všech hostů (6 přenocování). Jen krátce se v HUZ zdrželi asijské hosté, kteří se zpravidla ubytovali na 1 noc.

... ale své zastoupení zvýšili hosté z Asie, především Číny a Tchaj-wanu.

Rostoucí zájem klientely z asijských zemí o Jihočeský kraj dokládá nárůst počtu hostů z Asie proti roku 2012 o 59 %. Za stejnou dobu se počet zahraničních hostů z Evropy zvýšil o 7 %. Zatímco v roce 2012 se klientela z Asie podílela na počtech zahraničních hostů 28 %, v roce 2015 již její podíl vzrostl na 37 %. Největší část zahraniční klientely i nadále tvořili hosté z evropských zemí, ale jejich podíl se snížil z 65 % v roce 2012 na 56 % v roce 2015.

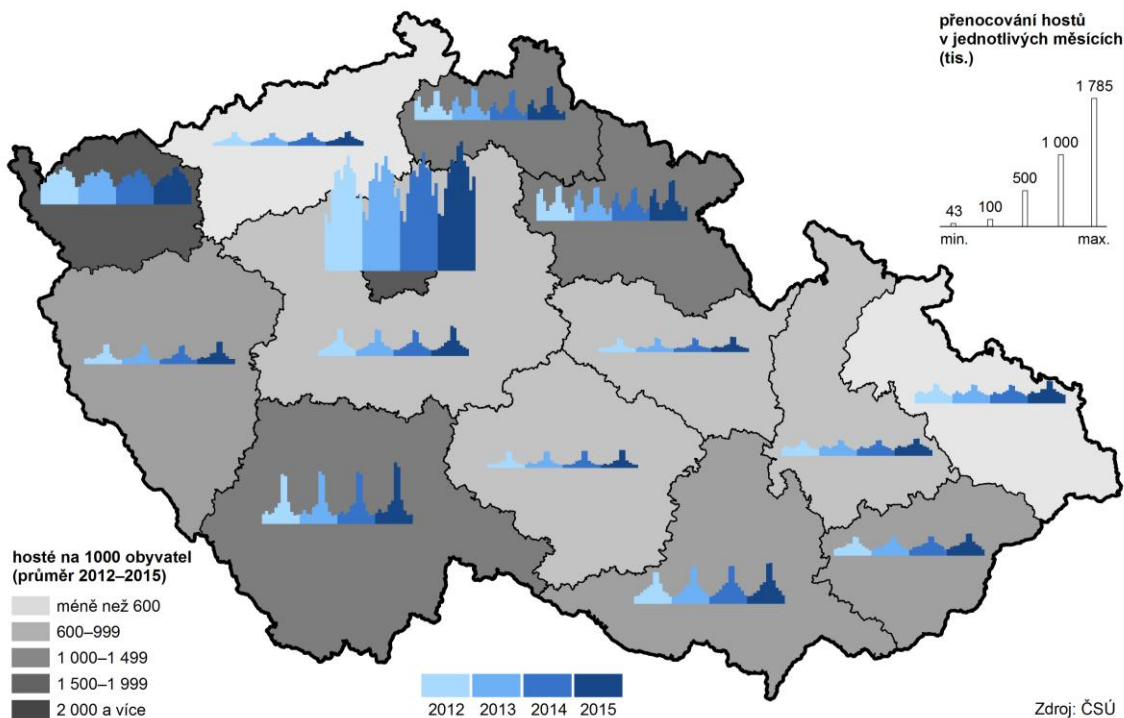
³ Na základě projektu Ministerstva pro místní rozvoj "Zkvalitnění informací o vybraných sektorech cestovního ruchu" byl aktualizován Registr hromadných ubytovacích zařízení ČSÚ a došlo k revizi dat kapacit i návštěvnosti za roky 2012 a 2013. Nové srovnatelné časové řady jsou publikované od roku 2012.



V roce 2015 se v kraji nejvíc hostů ubytovalo v Českém Krumlově, Českých Budějovicích a v Lipně nad Vltavou.

Podle výsledků za HUZ ve městech a obcích byla v roce 2015 nejvíc navštěvovaná Praha s 6,6 mil. ubytovanými hosty (38 % z ČR), na druhém místě bylo Brno s 536 tis. hosty (podíl 3 %), třetí Karlovy Vary s 267 tis. hosty. Po Plzni, Špindlerově Mlýně a Mariánských Lázních byl na sedmém místě Český Krumlov s 206 tis. hosty, na osmém Ostrava a na devátém České Budějovice se 151 tis. hosty. Města Český Krumlov a České Budějovice se na počtu hostů ubytovaných v Jihočeském kraji HUZ podílela 15 % a 11 %. Na třetím místě se v kraji umístilo Lipno nad Vltavou s 91 tis. ubytovanými, za ním Třeboň s 63 tis. ubytovanými hosty a Hluboká nad Vltavou s téměř 59 tis. ubytovanými hosty.

Ktg 3.6 Hosté v hromadných ubytovacích zařízeních v krajích v letech 2012 až 2015



Podle výsledků VŠCR byl při cestách ve volném čase občanů ČR druhým nejčastějším cílem delších cest Jihočeský kraj.

Informace o cestách obyvatel České republiky v jejich volném čase přinášejí výsledky Výběrového šetření cestovního ruchu⁴ (VŠCR). Z nich vyplývá, že v letech 2012 až 2015 byl Jihočeský kraj vybírán za cíl delších cest jako druhý nejčastější hned po kraji Středočeském. V roce 2015 směřovalo do jižních Čech na delší cesty více než 1 mil. osob (podíl na ČR 15 %). Kratší cesty ve volném čase, mezi které patří i víkendové pobyty na chatách a chalupách, měly tradičně nejčastěji za cíl Středočeský kraj. Jihočeský kraj byl v letech 2012 a 2014 vybírán jako druhý nejčastější cíl, ale v roce 2013 obsadil až páté místo a v roce 2015 čtvrté místo s počtem 1,4 mil. cest (podíl na ČR 8,5 %). Více kratších cest v roce 2015 směřovalo jako obvykle do Středočeského kraje a pak také do Libereckého a Jihomoravského.

⁴ Výběrové šetření cestovního ruchu (VŠCR) se provádí každý měsíc v náhodně vybraném vzorku domácností. Všechny osoby ve věku 15 a více let vybraných domácností jsou dotazovány na jejich cesty (služební a soukromé) mimo obvyklé prostředí (bydliště, internát apod.), přičemž není podstatné, kde respondenti nocovali. Ve výsledcích jsou pak cesty rozlišovány na tuzemské a zahraniční. Soukromé cesty jsou rozděleny podle délky trvání na delší - se čtyřmi a více noclehy - a kratší - s jedním až třemi noclehy (včetně víkendových pobytů). Výsledky šetření jsou přepočteny na populaci České republiky ve věku 15 a více let.