

2. Sňatečnost

2.1 Počet sňatků

Počet nově uzavřených manželství od poloviny 70. let klesá; nejnižší počet sňatků byl zaznamenán v roce 2011

Počet nově uzavřených manželství¹ se ve Středočeském kraji pohyboval v období let 1960 až 2012 mezi maximem 11 024 v roce 1973 a nejnižším počtem 5 540 v roce 2011. Za nejpříznivější z hlediska počtu sňatků lze považovat období mezi roky 1966 až 1975, kdy do manželství každoročně vstupovalo více než 10 tisíc manželských dvojic, naopak od roku 1994 během žádného kalendářního roku nepřekročil počet sňatků 6,5tisícovou hranici (s výjimkou roku 2007, kdy bylo uzavřeno 6 682 manželství, což bylo způsobeno atraktivním sobotním datem 7. 7. 2007, kdy bylo v kraji uzavřeno 410 manželství). Největší meziroční pokles počtu sňatků (o 18,3 %) nastal mezi roky 1990 a 1991, což souviselo se zrušením novomanželských půjček od 1. ledna 1991 a zkrácením vojenské prezenční služby; v souvislosti s tím byl naopak v roce 1990 ve srovnání s rokem 1989 počet sňatků o 9,2 % vyšší. Vysoký počet sňatků v roce 1973 je možný přisoudit mimo jiné novému zákonu o státní podpoře novomanželů; na základě něhož mohla být vyplacena manželům s hrubým měsíčním příjmem nižším než 5 tisíc Kčs státní podpora na pořízení či zařízení bytu ve výši 30 tisíc Kčs. Další novelizace tohoto zákona byla provedena v roce 1987.

Tab. II.1 Ukazatele sňatečnosti ve Středočeském kraji ve vybraných letech

Ukazatel	1961	1970	1980	1986	1991	1995	2000	2005	2010	2012
Sňatky celkem	8 786	10 369	8 306	8 619	7 785	5 918	6 038	5 989	5 732	5 567
V tom dle věku muže (%)										
do 19 let	3,5	5,4	4,5	6,5	9,6	5,2	1,4	0,3	0,1	0,3
20 až 24 let	50,0	58,7	47,6	46,1	46,4	44,9	27,3	9,8	5,9	5,7
25 až 29 let	26,7	20,5	26,5	22,9	21,0	23,7	36,8	37,6	27,4	23,1
30 až 34 let	8,7	5,2	9,3	9,7	8,0	9,7	13,6	25,5	30,9	29,0
35 až 39 let	4,4	3,1	3,8	5,7	5,3	5,2	6,4	9,3	14,8	16,7
nad 40 let	6,7	7,2	8,3	9,1	9,6	11,3	14,5	17,4	20,8	20,1
V tom dle věku ženy (%)										
do 19 let	38,5	34,5	32,6	31,4	35,8	21,6	6,0	2,2	1,2	1,2
20 až 24 let	41,9	47,9	40,1	42,6	37,8	48,1	43,5	22,2	15,9	13,4
25 až 29 let	7,4	8,5	12,0	10,2	10,7	13,4	28,5	40,9	35,0	36,0
30 až 34 let	4,2	2,6	6,5	6,1	4,9	5,6	7,8	16,2	24,2	23,5
35 až 39 let	3,1	1,9	3,3	4,0	3,8	3,4	3,9	6,3	9,9	11,6
nad 40 let	4,8	4,5	5,4	5,8	7,0	7,9	10,2	12,2	13,8	14,3
Sňatky obou svobodných (%)	69,5	67,4	64,5	62,2	62,2	62,8
Věkový rozdíl snoubenců (%)										
oba stejně staří	11,3	10,7	10,2	9,5	10,0	9,8
muž starší	74,4	72,3	70,3	70,1	69,8	70,0
žena starší	14,3	17,0	19,5	20,4	20,2	20,2
Průměrný věk při sňatku* (roky)										
muž	.	.	.	27,2	27,2	28,2	30,6	33,2	34,9	35,3
žena	.	.	.	23,8	24,2	25,3	27,7	30,2	31,8	32,2
Průměrný věk při 1. sňatku* (roky)										
muž	24,0	24,8	26,8	29,4	31,1	31,6
žena	21,1	22,0	24,3	26,7	28,3	28,8

* vypočteno z absolutních dat

Poznámka: údaje se vztahují vždy k území platnému v daném roce

Zdroj dat: ČSÚ

Pokleslo zastoupení sňatků uzavíraných v zimních měsících, sňatky uzavřené v letních měsících jsou stále početnější

Průměrně nejvyšší **měsíční počet sňatků²** byl ve Středočeském kraji uzavírán mezi roky 1986 a 2012 v červnu, září a dubnu, nejméně pak v květnu, lednu a únoru. Nízký počet sňatků v měsíci květnu lze pravděpodobně přisuzovat tradičnímu negativnímu rčení o svatbách v máji.

Největší pokles³, o 56 %, nastal mezi lety 1986 a 2012 zejména u sňatků uzavřených v zimních měsících (lednu až březnu). Naopak, k více než dvojnásobnému nárůstu

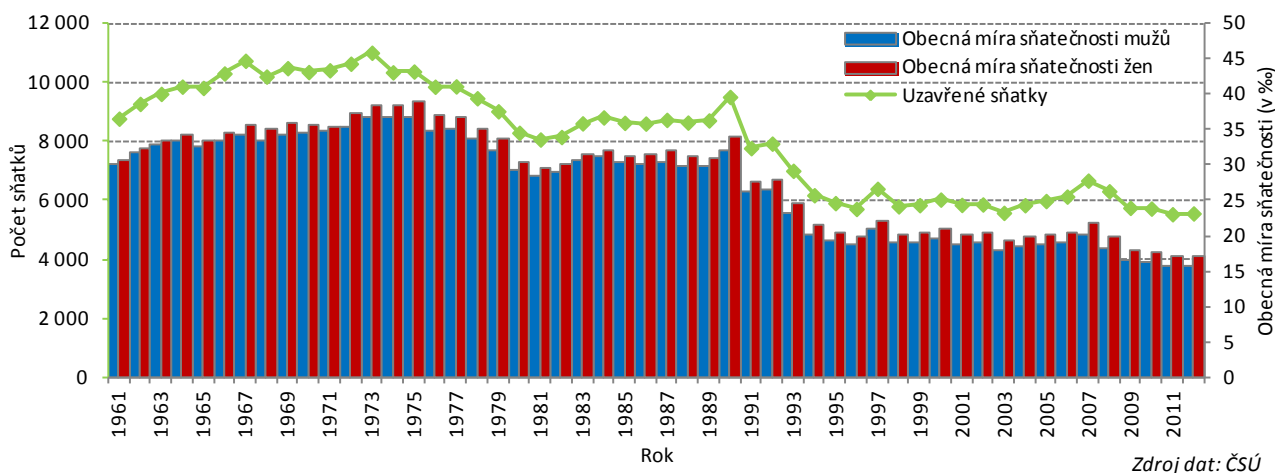
¹ Údaje za roky 1960 až 1965 tříděny podle trvalého pobytu nevěsty, od roku 1966 podle trvalého pobytu ženicha.

² Měsíční údaje o počtu sňatků jsou za Středočeský kraj k dispozici od roku 1986.

³ Přepočteno na stejný počet kalendářních dní v měsíci.

(203 %) došlo u manželství uzavřených v květnu, a to jak v důsledku preference novomanželů uskutečnit svoji svatbu spíše za příznivého počasí na jaře než v zimním období, tak i v důsledku „ústupu od pověr“ vztahujících se k měsíci květnu. O 14 % se zvýšil počet srpnových sňatků, za nimi byly s 8% nárůstem sňatky uzavřené v červnu. Nepatrný nárůst (7 %) byl patrný i u červencových manželství, u zářiových sňatků činil nárůst 1%. O 78 % poklesl mezi roky 1986 a 2012 počet listopadových svateb, následovaný snížením počtu sňatků uzavřených v únoru (o 74 %) a březnu (o 72 %).

Graf č. 11 Počty uzavřených sňatků a obecná míra sňatečnosti; Středočeský kraj; roky 1961 až 2012

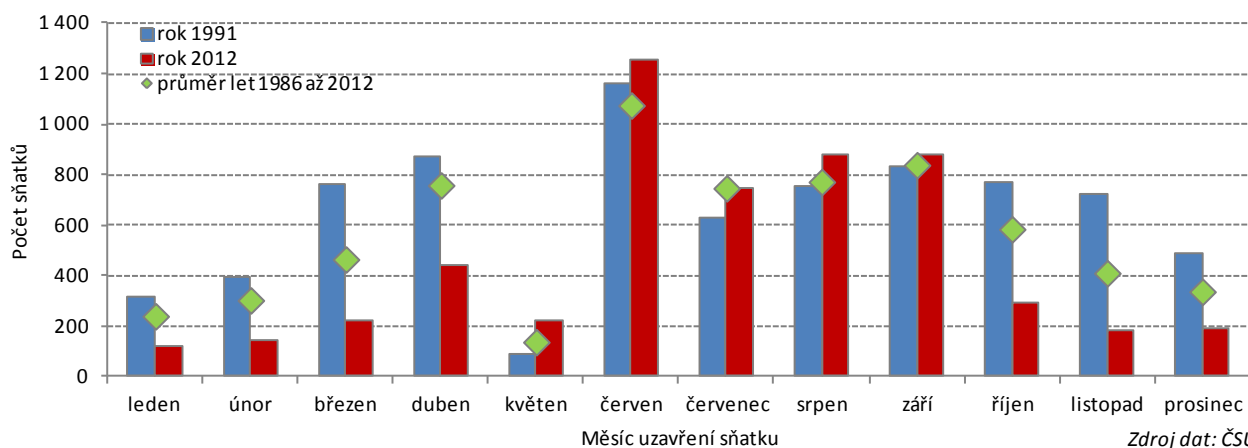


Zdroj dat: ČSÚ

Květen se stává v čase stále populárnějším, dokonce více než zimní měsíce

Zatímco v roce 1986 byly lednové sňatky početně 3,5krát častější než květnové, v roce 2012 již bylo květnových sňatků 1,8krát více než lednových. Celkově byla v letech 2008 až 2012 v měsících červnu, červenci a srpnu uzavřena téměř polovina celoročního počtu manželství (47,5 %), v letech 1986 až 1990 to byla pouze mírně nad čtvrtinu všech případů (27,3 %). Z výše uvedeného je zřejmý stále větší příklon novomanželů ke svatbám uzavíraným v letních měsících (včetně května) oproti sňatkům v zimních měsících. Tato skutečnost je posílena oproti obdobím na přelomu 80. a 90. let také nižší provázaností těhotenství či narození dítěte a následného celospolečenského „požadavku“ na bezodkladný vstup do manželství.

Graf č. 12 Počty uzavřených sňatků podle kalendářních měsíců; Středočeský kraj; průměr let 1986 až 2012 a roky 1991 a 2012



Zdroj dat: ČSÚ

Lidé si stále častěji pro svůj sňatek vybírají „atraktivní“ data a období léta

Nejvyšší denní počet sňatků byl od roku 1991 uzavřen v sobotu 7. 7. 2007 (celkem 410 manželství), za nímž následovalo datum 8. 8. 2008 (328 manželství), další „magické“ datum 9. 9. 1999 se s počtem 213 sňatků umístilo až na sedmé pozici mezi dny s nejvyšším počtem uzavřených manželství ve Středočeském kraji v letech 1991 až 2012.



2.2 Sňatečnost podle pohlaví a věku

Sňatečnost klesá již od poloviny 70. let, a to jak u mužů, tak i u žen, v porovnání s nejvyšší sňatečností v 70. letech byl pokles u obou pohlaví téměř 60 %

Pokles sňatečnosti⁴, který začal ve Středočeském kraji již v polovině 70. let, dobře vystihuje také ukazatel **obecné míry sňatečnosti**⁵.

Zatímco v roce 1961 dosahoval v případě mužů tento ukazatel hodnoty 30,2 ‰, maxima bylo dosaženo s 36,8 ‰ v letech 1973 a 1975. Pod hranici 25 ‰ se obecná míra sňatečnosti dostala poprvé v roce 1993 a pod 20 ‰ zůstala hodnota tohoto ukazatele s výjimkou let 1997 a 2007 po celé období let 1995 až 2012. Nejnižší hodnota sňatečnosti byla zaznamenána v roce 2011, kdy se výše tohoto ukazatele dostala na 15,6 ‰, což představovalo v porovnání s rokem 1961 pokles o 48 %, v porovnání s nejvyšší hodnotou obecné míry sňatečnosti z let 1973 a 1975 byl pokles dokonce 58 %.

Obdobný vývoj byl zaznamenán také v případě sňatečnosti žen. V roce 1961 činila obecná míra sňatečnosti tohoto pohlaví 30,7 ‰. Ta se v důsledku různých podpůrných opatření ze strany státu postupně zvyšovala a maxima dosáhla s hodnotou 39,1 ‰ v roce 1975. Poté je, obdobně jako v případě mužů, možné sledovat pokles sňatečnosti až pod hranici 25 ‰, což nastalo v roce 1993. Hodnota obecné míry sňatečnosti žen menší než 20 ‰ byla ve Středočeském kraji zaznamenána celkem sedmkrát, a to v letech 1996, 2003, 2004 a mezi roky 2009 a 2012. V roce 2011 byla ve Středočeském kraji dosažena vůbec nejnižší obecná míra sňatečnosti žen, a to 17 ‰, což byla v porovnání s rokem 1961 hodnota o 44 % nižší, v případě nejvyšší sňatečnosti z roku 1975 dosáhl pokles výše 56 %.

V roce 1968 připadaly na ženichy mladší 25 let téměř dvě třetiny sňatečnosti mužů, v roce 2012 to bylo jen 9 %

Citelné změny zaznamenal vývoj **míry sňatečnosti podle věku ženicha**. Zatímco v roce 1961 se ženilo před 20. narozeninami 6,1 mužů z tisíce (tj. 6,1 ‰), v roce 1975 to bylo již 20,6 ‰ (obdobně vysoká hodnota byla zaznamenána v důsledku nárůstu celkové sňatečnosti i v letech 1984, 1990 a 1992), na poměrně vysoké úrovni se sňatečnost mužů v tomto nízkém věku udržovala až do roku 1993. V důsledku celospolečenských změn začalo především po roce 1995 docházet k rapidnímu poklesu sňatečnosti mužů mladších 20 let. V roce 2012 tento ukazatel činil už pouze 0,6 ‰, tj. pouhá 3 % míry sňatečnosti v roce 1975; vůbec nejnižší míra sňatečnosti byla zaznamenána v roce 2010, a to 0,2 ‰.

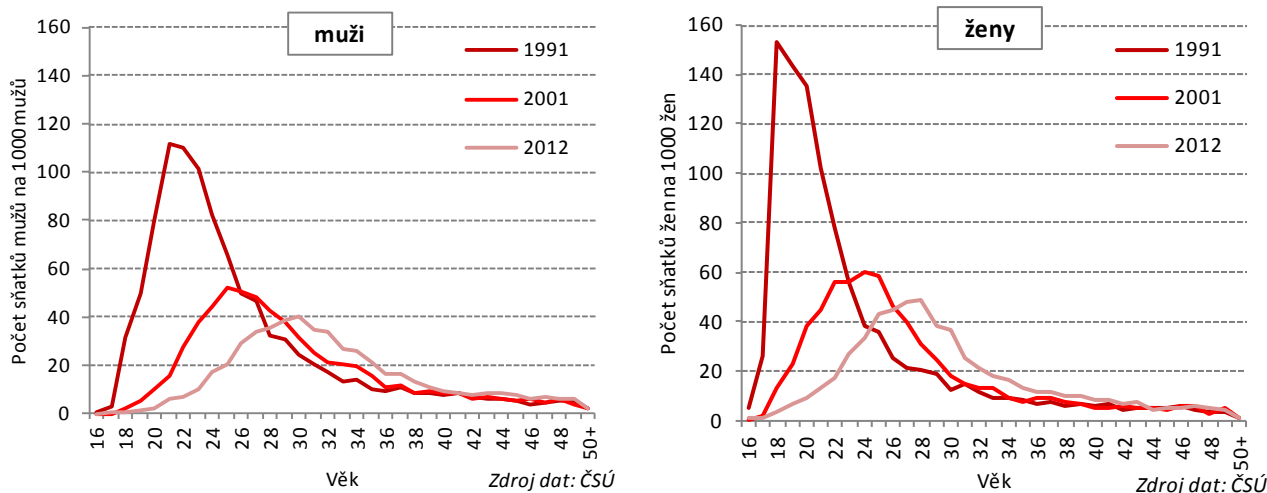
Nejvyšší míra sňatečnosti mužů (128,6 ‰) byla ve věkové skupině 20 až 24letých zaznamenána v roce 1963 a nad 100 ‰ se udržovala míra sňatečnosti mužů v této věkové skupině až do roku 1990. V roce 2012 dosahovala v této věkové skupině míra sňatečnosti pouze 8,6 ‰. I přes celkový pokles sňatečnosti je možné sledovat v důsledku odkladu sňatků do vyššího věku vzestup sňatečnosti zejména u mužů ve věku 40 až 49 let (v této věkové skupině byla v roce 2012 míra sňatečnosti oproti stavu z roku 1961 téměř dvojnásobná), jakož i u 35 až 39letých a také u sňatečnosti osob ve věku 30 až 34 let (v tomto věku se míra sňatečnosti oproti roku 1961 zvýšila o 81 %, resp. o 85 %).

Přesun sňatků mužů do vyššího věku vystihuje (kromě vlivu početnosti jednotlivých generací) obdobně jako v případě měr sňatečnosti také **podíl uzavřených manželství podle věkových skupin mužů**. Zatímco v roce 1968 připadalo z celkového počtu sňatků v daném roce 65,7 % na ženichy mladší 25 let, v roce 2012 to bylo pouze 6,3 % všech sňatků. U ženichů starších 30 let se toto zastoupení zvýšilo z minimálního podílu 14,9 % na všech sňatcích zaznamenaném v roce 1971 až na 69,4 % z celkového počtu uzavřených manželství v roce 2012.

⁴ Vzhledem k neexistenci věkové struktury obyvatelstva Středočeského kraje podle rodinného stavu jsou všechny míry sňatečnosti počítány vztažené pouze k celkovému počtu obyvatel (např. k věkové skupině 20 až 24 let).

⁵ Obecná míra sňatečnosti: počet uzavřených sňatků osobami mladšími 50 let na 1 000 obyvatel ve věku 15 až 49 let.

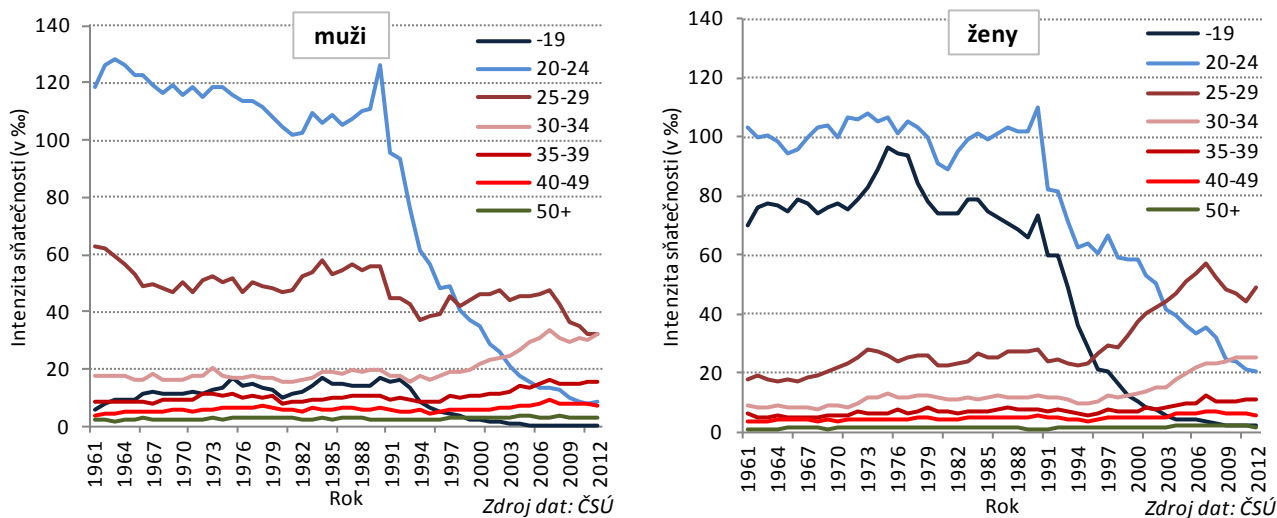
Graf č. 13 Míra sňatečnosti mužů a žen podle věku; Středočeský kraj; roky 1991, 2001 a 2012



Průměrný věk při prvním sňatku se u mužů zvýšil mezi roky 1991 a 2012 o 7,6 roků

Průměrný věk mužů při uzavření manželství⁶ se v roce 1986 (nejstarší dostupný údaj) pohyboval na úrovni 27,2 roků, v roce 1990 to bylo dokonce 26,5 let. K nejvyššímu nárůstu (o 2,5 roků) došlo mezi roky 1995 a 2000, v roce 1999 byla poprvé překročena hranice 30 let. V roce 2011 průměrný věk při uzavření sňatku poprvé překročil hranici 35 let a v roce 2012 dosáhl 35,3 roků. Obdobný vývoj zaznamenal také průměrný věk mužů při prvním sňatku. Ten se mezi roky 1991 (nejstarší dostupný údaj) a 2012 zvýšil z 24 na 31,6 let.

Graf č. 14 Míra sňatečnosti mužů a žen podle věkových skupin; Středočeský kraj; roky 1961 až 2012



V roce 1968 připadalo na nevěsty do 25 let 84 % celkové sňatečnosti, v roce 2012 to byl pouze každý sedmý sňatek

Podobné změny jsou charakteristické také u vývoje sňatečnosti podle věku nevěsty. Zatímco v roce 1961 dosahovala **míra sňatečnosti žen** před 20. narozeninami 69,9 ‰, v roce 1975 to bylo dokonce 96,7 ‰ (což bylo téměř sedmkrát více než u mužů). K citelnému poklesu začalo docházet především po roce 1992. V roce 2012 tento ukazatel činil už pouze 2,2 ‰, což bylo pouze 2,2 % stavu z roku 1975. Nejvyšší míra sňatečnosti žen byla ve věkové skupině 20 až 24letých zaznamenána v roce 1973 a dosáhla 107,8 ‰, nad hodnotou 90 ‰ se udržovala míra sňatečnosti v této věkové skupině s výjimkou roku 1981 až do roku 1990. V roce 2012 dosahovala míra sňatečnosti v této věkové skupině pouze 20,1 ‰. Vzestup sňatečnosti je však patrný u žen ve věku 30 až 34 let (v této věkové skupině byla v roce 2012 míra sňatečnosti oproti stavu z roku 1961 téměř trojnásobná) a u žen 25 až 29letých, kde za uplynulých více než 50 let došlo k více než 2,7násobnému nárůstu.

⁶ Průměrné věky při uzavření sňatku jsou počítány z absolutních hodnot (nikoliv z tabulek sňatečnosti).



Celkově byla míra sňatečnosti žen ve věku do 19 let včetně mezi roky 1961 a 2012 v průměru mnohem vyšší než u mužů (3,6 až 11,4násobně), ve věkové skupině 20 až 24letých byla naopak míra sňatečnosti žen až do roku 1993 vyšší u mužů než u žen. K převaze žen nad muži začalo u měř sňatečnosti v této věkové skupině docházet v důsledku odkládání sňatků do vyššího věku už v roce 1994, dvojnásobná míra sňatečnosti žen oproti mužům je ve vývoji patrná od roku 2004. V roce 2010 byla převaha již téměř 2,9násobná, v roce 2012 to bylo 2,3krát více.

Přesun sňatků žen do vyššího věku vystihuje také **podíl uzavřených manželství v jednotlivých věkových skupinách**. Zatímco v roce 1968 připadalo z celkového počtu sňatků daného roku 84,4 % na nevěsty mladší 25 let, v roce 2012 to bylo pouze 14,6 % všech sňatků. U nevěst starších 30 let se jejich zastoupení na všech sňatcích zvýšilo z minimálního podílu 8,8 % v roce 1968 až k 49,4 % v roce 2012 (v roce 2011 to bylo dokonce 51,1 %).

Průměrný věk nevěst při uzavření manželství⁷ se v roce 1986 (nejstarší dostupný údaj) pohyboval na úrovni 23,8 roků, v roce 1990 to bylo pouze 23,4 roků. K nejvyššímu nárůstu (o 2,5 roků) došlo mezi roky 2000 a 2005, v roce 2004 byla poprvé překročena hranice 30 let. V roce 2011 průměrný věk při uzavření sňatku u žen poprvé překročil hranici 32 let (v roce 2012 bylo nevěstám v průměru 32,2 roků). Obdobný vývoj zaznamenal také průměrný věk žen při prvním sňatku. Ten se mezi roky 1991 (nejstarší dostupný údaj) a 2012 zvýšil z 21,1 let na 28,8 roků, tj. o 7,7 let.

Určité změny zaznamenal po roce 1989 také **rozdíl mezi věkem ženicha a nevěsty** při uzavření manželství. Mezi roky 1991 a 2012 poklesl podíl nově uzavřených manželství, kde byl starší ženich (ze 74,4 na 70 %); nárůst z 14,3 % na 20,2 % tak zaznamenalo zastoupení sňatků, kde byla starší žena, zejména u těch sňatků, kde byla žena starší o 5 až 9 let než muž (zde byl nárůst téměř dvojnásobný).

Průměrný věk při prvním sňatku se u žen zvýšil mezi lety 1991 a 2012 o 7,7 roků

2.3 Sňatečnost podle pořadí, rodinného stavu, vzdělání a vzájemného trvalého bydliště

Klesá podíl oboustranně svobodných novomanželů a zároveň se prodlužuje interval, kdy vstupují novomanželé do dalšího sňatku

V čase se také zvyšovalo **zastoupení druhých a dalších sňatků** na celkovém počtu nově uzavřených manželství, a to jak u mužů, tak i u žen. V roce 1991 činil podíl těchto sňatků u mužů 22 % a u žen 23 %, přičemž v roce 2012 to bylo u mužů téměř 27 % a u žen 26,6 %.

Toto potvrzuje z pohledu na **rodinný stav novomanželů** i vývoj podílu oboustranně svobodných vstupujících do manželství (tzv. protogamních sňatků), jejichž zastoupení kleslo z 69,5 % v roce 1991 na 62,8 % v roce 2012. Druhým nejčastějším případem byl sňatek dvou rozvedených. Ti představovali v roce 1991 celkem 12,8 % všech sňatků, přičemž v roce 2012 to bylo již 14,6 % (v roce 2011 to bylo dokonce 16,3 % případů).

Prodlužovala se v případě uzavírání druhého či vyššího sňatku v pořadí i **doba uplynulá od ukončení předchozího manželství**. Zatímco v roce 1991 uzavírali muži v prvním roce po ukončení předchozího manželství celkem 31 % všech sňatků druhého a dalšího pořadí (u žen to bylo 30 %), v roce 2012 to bylo v případě mužů jen 10,8 % (a 14,4 % u žen). Celkově se snížilo zastoupení druhých a dalších sňatků v prvních třech letech po zániku předchozího manželství, naopak zpravidla čím vyšší byla doba uplynulá od předchozího rozvodu, tím více se zvyšovalo zastoupení druhých a dalších sňatků mezi všemi nově uzavíranými manželstvími, zejména pak po 10 a více letech od zániku předchozího manželství. Z uvedeného vyplývá, že rozvod předcházejícího manželství jako důvod vedoucí k brzkému uzavření dalšího sňatku měl v čase stále menší význam.

⁷ Průměrné věky při uzavření sňatku jsou počítány z absolutních hodnot (nikoliv z tabulek sňatečnosti).

Zastoupení osob vstupujících do manželství s vysokoškolským vzděláním se mezi roky 1991 a 2012 zvýšilo citelněji u žen než u mužů

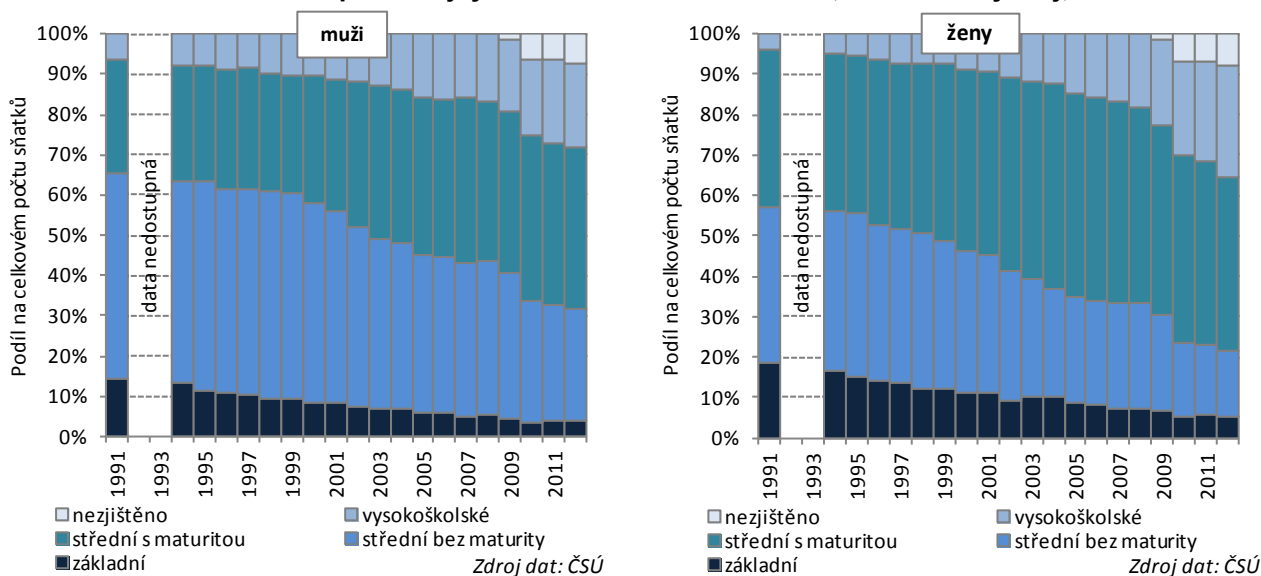
V souvislosti s vývojem **vzdělanostní struktury** docházelo během sledovaného období i ke změně v zastoupení osob vstupujících do manželství podle nejvyššího dokončeného vzdělání⁸, a to ve prospěch osob s vyšším dosaženým vzděláním. Tato skutečnost souvisí i s odkladem sňatků do vyššího věku. Zatímco v roce 1991 mělo 18,7 % žen a 14,6 % mužů uzavírajících sňatek pouze základní vzdělání vč. nedokončeného a pouze 4 % žen a 6,2 % mužů vlastnilo vysokoškolský diplom, v roce 2012 byla situace opačná. Zastoupení sňatků skupiny osob se základním vzděláním pokleslo v případě mužů na 4,1 %⁹ a u žen na 5,9 %, kdežto u novomanželek majících vysokoškolský diplom to bylo 29,7 %, což bylo více než v případě mužů (22,7 %). Zastoupení nevěst s vysokoškolským diplomem se tak zvýšilo více než 6,2násobně, zatímco v případě ženichů byl nárůst 3,7násobný.

Nejvíce se mezi roky 1991 a 2012 zvýšilo zastoupení novomanželů, kde měli oba vysokoškolské vzdělání

Tento vývoj potvrzuje i skutečnost, že se v roce 1991 mezi osobami vstupujícími do manželství vyskytovala nejčastěji dvojice, kde měli jak ženich, tak i nevěsta nejvyšší ukončené vzdělání střední bez maturity (28,1 % případů). Za nimi následovali novomanželé, kde měli oba střední vzdělání zakončené maturitou (18,2 % sňatků). Případy, kdy byli oba novomanželé vysokoškolaři, se vyskytovaly u 1,9 % případů.

V roce 2012 již byl nejčastější kombinací sňatek obou osob se středním vzděláním s maturitou (23,7 %), za níž následovaly s 13,9 % výskytů případy, kdy byli oba novomanželé vysokoškolsky vzdělaní. Další v pořadí byly případy ženicha se středním vzděláním bez maturity a nevěsty středoškolačky s maturitou (11,3 % případů). Kombinace ženicha i nevěsty se základním vzděláním se v roce 2012 vyskytovala ve Středočeském kraji pouze v 1,7 % případů všech nově uzavíraných manželství.

Graf č. 15 Struktura sňatků podle nejvyššího ukončeného vzdělání; Středočeský kraj; 1991 až 2012



Nejčastěji si muži ze Středočeského kraje brali kromě nevěst ze stejného kraje nevěsty z Prahy; zvýšil se podíl nevěst z moravských krajů

Určitý vývoj je mezi roky 1986 a 2012 patrný také ve **složení snoubenců podle regionů jejich vzájemného trvalého bydliště**. V roce 2012 se sňatky, kdy byl jak ženich, tak i nevěsta ze Středočeského kraje, vyskytovaly v 76,8 % případů, s 12,1 % následovaly nevěsty s trvalým pobytem na území hl. m. Prahy (přičemž ženich pocházel ze Středočeského kraje). Se zvyšující se vzdáleností regionů od Středočeského kraje se zastoupení nevěst bydlících v těchto krajích mezi všemi nově uzavřenými manželstvími ve Středočeském kraji snižovalo.

⁸ Nejvyšší ukončené vzdělání je od roku 2005 dobrovolným údajem uváděným ve výkazu Obyv 1-12: Hlášení o uzavření manželství.

⁹ Podíl vypočten z úhrnu sňatků se zjištěnou úrovní nejvyššího ukončeného vzdělání. V roce 2012 bylo v případě mužů 401 nezjištěných případů nejvyššího dosaženého vzdělání (tj. 7,2 % všech sňatků), u žen pak 437 případů (7,8 %).



Obecně však vzrostl mezi lety 2000 a 2012 podíl nevěst z moravských krajů (zejména z Jihomoravského a Zlínského kraje), v důsledku toho byly patrné i klesající tendence u zastoupení nevěst ze Středočeského kraje. Tuto skutečnost je možné vysvětlit specifickým charakterem Středočeského kraje coby regionu, do kterého se, zejména po roce 2000, začali stěhovat lidé z ostatních částí republiky, kteří zde následně také uzavřeli svůj převážně první sňatek. Ještě v letech 1986 až 1999 byla situace opačná, neboť se zastoupení nevěst ze Středočeského kraje a hl. m. Prahy během tohoto období postupně zvyšovalo, zatímco podíl nevěst ze Severomoravského a Jihomoravského kraje se během sledovaného období snížil přibližně na polovinu.

Od roku 2000 vzrostl podíl ženichů pocházejících z moravských krajů; klesl podíl ženichů z Prahy a Středočeského kraje

Velmi podobné tendence je možné sledovat i u regionální struktury sňatků ženichů v případech, kde měla nevěsta trvalý pobyt na území Středočeského kraje. Novomanželé pocházeli v roce 2012 ze stejného, tj. Středočeského, kraje v průměru ze 78,2 %, následovalo hl. m. Praha (12,3 %). Stejně jako v předcházejícím případě byl mezi lety 2000 a 2012 zaznamenán pokles v případě zastoupení ženichů pocházejících ze Středočeského kraje (kdy nevěsta byla také ze Středočeského kraje), k nárůstu došlo u zastoupení ženichů pocházejících z moravských krajů. Naopak ještě mezi roky 1986 až 1999 se zvýšil podíl ženichů s trvalým pobytem ve Středočeském kraji a hl. m. Praze na všech nově uzavřených manželstvích, kdy nevěsta pocházela ze Středočeského kraje.

Stoupl podíl sňatků cizinců. Mezi muži novomanželé to byli nejčastěji občané Slovenska, u nevěst pak občanky Ukrajiny

Se vzrůstajícím počtem **cizinců** žijících ve Středočeském kraji se zvýšilo i jejich zastoupení mezi všemi nově uzavřenými manželstvími. Zatímco v roce 1995 se na všech sňatcích podíleli cizinci mužského pohlaví 2,2 % a ženy cizinky 1,1 %, v roce 2012 to již bylo 5 % (v roce 2011 dokonce 5,3 %) v případě mužů a 4,9 % u žen, tj. u cizinek se zvýšilo jejich zastoupení během tohoto období 4,3násobně, v případě cizinců mužského pohlaví byl nárůst 2,3násobný.

Nejvíce sňatků s cizím státním příslušníkem připadalo v letech 1995 až 2012 na ženichy se státním občanstvím Slovenska (1,19 % případů) a se státním občanstvím Německa (0,41 % všech sňatků), zatímco u nevěst převažovaly ženy se státním občanstvím Ukrajiny (1,25 % případů) a Slovenska (1,18 % všech sňatků).