

1. Korupce a vymahatelnost práva

Korupce a vymahatelnost práva jsou faktory vnímané dlouhodobě jako jedny z největších problémů podnikatelského prostředí v České republice.

1.1. Index vnímání míry korupce

- **Podle četnosti úplatků v politice a ve veřejném sektoru je ČR vnímána jako jedna z nezkorumpovanějších zemí Evropy...**

Česká republika figuruje v různých žebříčcích míry korupce v nepříznivé pozici. Mezinárodní porovnání míry korupce podle indexu vnímání korupce zpracovaném Transparency International¹ zpracovaného za roky 2008 a 2009 ji řadí na 52. místo ze 185 zemí. Zdroje poskytující informace pro tento index měří četnost a/nebo výši úplatků v politice a ve veřejném sektoru. Rozsah korupce v každé zemi měří dvě skupiny expertů: první tvoří odborníci na danou zemi (rezidenti i zahraniční experti), druhou přední představitelé podnikatelského sektoru. V rozmezí škály 10 až 0 jsou země téměř bez korupce (10) oproti zemím s velmi vysokou korupcí (0).

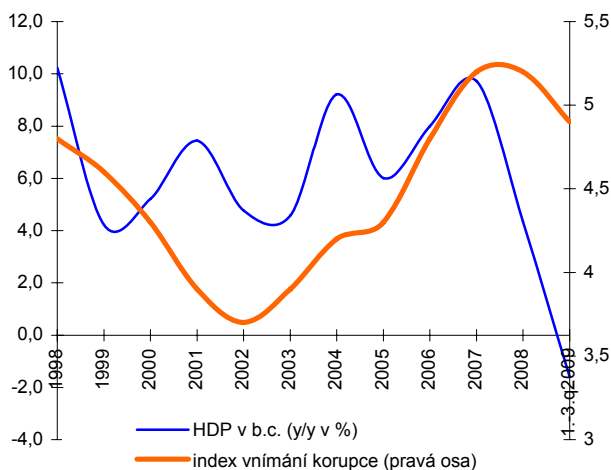
- **... a to dlouhodobě**

V roce 2005 byla ČR podle indexu vnímání korupce Transparency International. třetí nejkorumpovanější zemí v EU. V žebříčku 158 zemí zaujímala 47. místo spolu s Řeckem, Namíbií a Slovenskem (rok předtím byla 51. ze 145 zemí spolu se Salvadorem, Trinidadem a Tobagem).

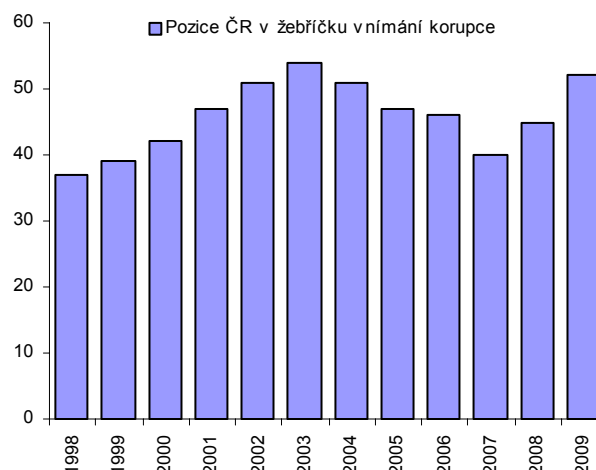
- **Nejhorší výsledek v roce 2002, opětovné zhoršení v roce 2009**

I přes velmi mírné zlepšování indexu je však korupce v ČR dlouhodobě na nejhorších místech v Evropě, i když se do roku 2008 dostala z poslední osminy evropských zemí (4,3 bodu v roce 2005) do poslední třetiny (5,2 bodu v roce 2008). Nejhorší výsledek ve vnímání korupce měla ČR v roce 2002 (3,7 bodu z desetibodové škály), relativně nejlepší pak v letech 2007 a 2008 (zmiňovaných 5,2 p.b v obou letech).

Graf č. 1 Index vnímání korupce (body) a nominální HDP (y/y v % z údajů v b.c.)



Graf č. 2 Pozice ČR v žebříčku TI vnímání korupce v politice a veřejném sektoru



Pramen: ČSÚ, Transparency International

¹ Tento index shromažďuje data ze zdrojů pokrývající poslední dva roky, naposledy zveřejněný index 2009 tedy obsahuje údaje z let 2008 a 2009. Je sestaven na základě 13 zdrojů poskytnutých 10 institucemi (např. Asijská rozvojová banka-Country Performance Assessment Ratings; Africká rozvojová banka-Country Policy and Institutional Assessment; Bertelsmann Foundation-Bertelsmann Transformation Index; Economist Intelligence Unit-Country Risk Service and Country Forecast; Freedom House-Nations in Transit; IHS Global Insight-Global Risk Service; Institute for Management Development-World Competitiveness Report; Political and Economic Risk Consultancy-Asian Intelligence; Světová banka-Country Policy and Institutional Assessment; Světové ekonomické fórum-Global Competitiveness Report. Více na http://www.transparency.cz/pdf/cpi2009_metodologie.pdf.

- **Korupce v politice a veřejném sektoru vzrůstá, když je ekonomika v horší kondici**

Použijeme-li k popisu závislosti korupce a ekonomické výkonnosti vzájemný vztah změn indexu vnímání korupce v ČR v letech 1998 až 2009 a vývoje nominálního HDP, je vztah relativně významný (0,59). V období konjunktury, tj. 2006, 2007 a zčásti i v první polovině 2008, byly pro ČR vykázány i nejvyšší hodnoty zmíněného indexu (tj. situace se zlepšovala, index přesáhl hodnotu 5). Z toho tedy plyne, největší prostor pro korupci poskytují v ČR období s horší výkonností ekonomiky.

- **Obdobně firmy v průmyslu očekávají další zhoršení korupce v podnikatelském prostředí v období útlumu**

Jak bylo zmíněno, index měří korupci v politice a veřejném sektoru. Neuvádí korupci v podnikatelském sektoru, která je však - alespoň podle zkušeností v ČR ze zveřejněných případů - s korupcí v politice a veřejném sektoru silně provázána.

Názory firem na korupci v podnikatelském prostředí obsahují některé odpovědi z průzkumu Svazu průmyslu a obchodu. V červnu 2009 odpověděla zhruba čtvrtina podnikatelů, že se korupce zhoršila, dvě pětiny zastávaly názor, že je stejná jako před rokem (vysoké procento respondentů, 37 %, však odpovědělo „nevím“).

V září 2009 však uvedlo meziroční zhoršení korupce již 34 % firem, především třetina těch, které o tři měsíce před tím uvedly odpověď „nevím“. Podíl odpovědí firem, pro něž se míra korupce meziročně nezměnila, zůstal zhruba stejný (39 %).

- **Důvody vysoké vnímané míry korupce v ČR**

Korupce v politice a ve veřejné správě se podle indexu Transparency International v roce 2009 opět zhoršila (je větší než v Polsku i Maďarsku). ČR se řadí ke dvěma třetinám zemí, které mají hodnotu indexu nižší než 5 bodů. V důvodech je uvedeno neprůhledné financování volebních kampaní a silící vliv finančních skupin na utváření pravidel hry nebo dramatické rozkolísání justice a státního zastupitelství, které vede především k dlouhodobé neschopnosti uspokojivě řešit závažnější případy trestné činnosti spojené s ekonomickou kriminalitou nebo korupcí.²

ČR zůstává jedním ze tří posledních států EU, které dosud neratifikovaly Úmluvu OSN proti korupci³. V doporučeních figurují návrhy, které by mohly situaci zlepšit - stabilizace státního zastupitelství, posílení speciálních policejních útvarů pro vyšetřování korupce „bílých límečků“ a urychlené přijetí zákona o státní službě.

1.2. Vymahatelnost práva

- **Dlouhé vyřizovací lhůty a úniky majetku**

Zákon o konkurzu a vyrovnání - který předcházel novému insolvenčnímu zákonu platnému od ledna 2008 - byl podnikateli považován za jednu z největších překážek v podnikatelském prostředí ČR. Důvodem byla preference dlužníků před věřiteli.

Do konkurzu se dostávaly firmy, na něž jeden z věřitelů podal návrh na prohlášení konkurzu z důvodu, že firma neplní své řádné závazky. Soud pak určil správce konkurzní podstaty, který se snažil z majetku úpadkové společnosti uspokojit co nejvíce věřitelů. Problémem v České republice však byly dlouhé vyřizovací lhůty, čímž docházelo i k únikům majetku v důsledku „klíček“ manažerů (zbývalo tedy podstatně méně hodnoty, kterou bylo možné zpeněžit). V poprivatizační krizi koncem 90. let skončilo během pěti let bankrotem přes dvanáct tisíc firem.

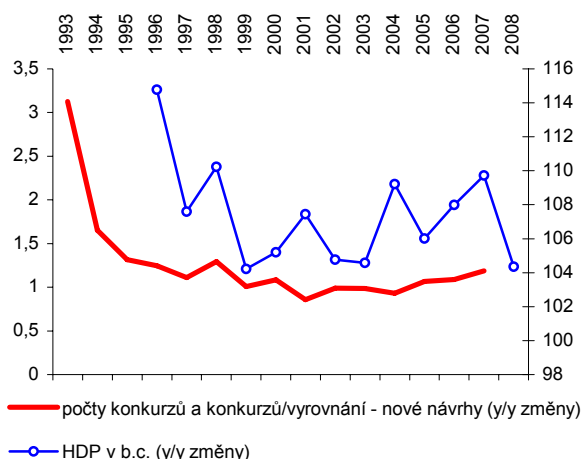
² „Schopnost objasňovat tento typ kriminality stále klesá a to logicky vyvolává pocit beztrestnosti u pachatelů a beznaděje u občanů“, uvádí se ve zprávě TI. Průzkum mezi občany zadaný veřejnoprávním médiem v reakci na zveřejnění zprávy Transparency International za rok 2009 uvádí, že o politických stranách náchylných ke korupci bylo v prosinci 2009 přesvědčeno 22% dotázaných, parlament jako zákonodárny sbor vnímalo jako náchylný ke korupci 12% lidí, stejné procento uvádí i sektor soukromý, sdělovací prostředky pak 5%, veřejné představitele a státní úředníky 40% a soudy 9% dotázaných.

³ Je zde však i okolnost, že firmy zapojené do komplikovaných finančních podvodů a korupce mají mnohdy sídlo v zemích s relativně nízkou mírou korupce. Příliš benevolentní právní rámce těchto zemí podkopávají mezinárodní boj proti korupci a umožňují praní špinavých peněz.

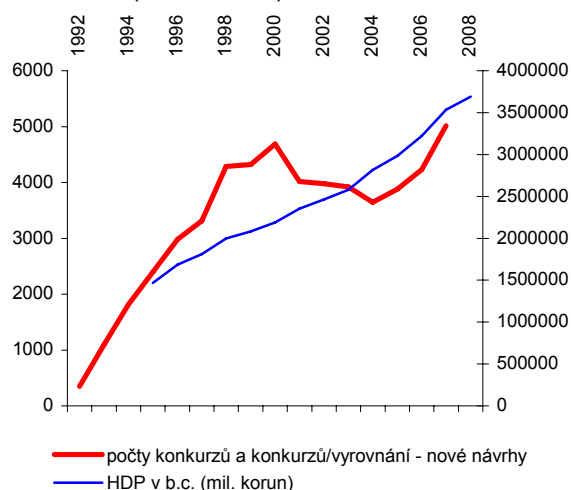
- **Zrychlení konkurzů má umožnit nový insolvenční zákon**

Nový insolvenční zákon, s platností od ledna 2008 nahradil předchozí nevyhovující a mnohokrát novelizovaný zákon o konkurzu a vyrovnání - kromě zrychlení konkurzů bylo smyslem nové legislativy umožnit ozdravení problémových firem.⁴ Cílem však bylo především výrazně zlepšit úpadkové právo. Právnickou veřejností je považován za významný krok vpřed, dokonce i při posuzování kvality této legislativy v evropském kontextu⁵.

Graf č. 3 Meziroční změny počtu nových návrhů na konkurz a vyrovnání a HDP v b.c. (y/y)



Graf č. 4 Nově podané návrhy na konkurz a vyrovnání (počty) a nominální HDP (v mil. korun)



Pramen: ČSÚ, Ministerstvo spravedlnosti

- **Výtěžnost pohledávek za firmami v konkurzu pouhých 19 %**

Slabá čísla o výtěžnosti pohledávek za firmami v konkurzu potvrzují tristní stav výsledků předchozí právní úpravy - faktor vymahatelnosti práva byl v tomto ohledu zřejmě právem jedním z nejslabších míst pokud jde o kvalitu podnikatelského prostředí v České republice.

Podle údajů ze Světové banky totiž získal věřitel ze své pohledávky za firmou v konkurzu - z přihlášené a správcem konkurzní podstaty schválené pohledávky - pouze 19 % (tj. ze 100 korun pohledávky pouze 19 korun), což bylo nejméně ze zemí EU 27. Např. v Japonsku získá věřitel pohledávku zpět téměř celou (92 %), podobně ve Finsku (90 %). Jen o málo menší je podíl v Irsku, Belgii, Nizozemsku či Velké Británii.

- **V některých zemích probíhá insolvenční řízení až desetkrát rychleji než v ČR**

Podstatně delší byla i doba insolvenčního řízení, zejména ve srovnání s mnoha zeměmi EU. Průměrná délka konkurzního řízení např. v Irsku, Belgii, Finsku a Norsku se pohybuje okolo půl roku. Ve střední Evropě je v průměru delší než pět let. Přitom ve vyjmenovaných zemích se firma dostane do konkurzního řízení mnohem snáze než v České republice. I u nich se však může situace v souvislosti s hospodářskou krizí zkomplikovat. Podle průzkumu společnosti EOS Group v roce 2009 u pěti vybraných evropských zemí - více v kapitole č. 6 o platební morálce - soudila většina dotázaných manažerů (82 %), že v následujících dvou letech dojde podle nich ke zvýšení počtu insolvenčních řízení, jak u firem, tak u soukromých osob.

⁴Zákon nově zavedl také osobní bankroty pro předlužené lidi a nabídl možnosti jejich oddlužení mimo exekuční režim.

⁵Podle insolvenčního experta z Americké obchodní komory Thomase Salerna je tento zákon jedním z nejmodernějších v Evropě a může se stát vzorem pro právní reformy v dalších zemích. Zároveň však má za to, že je nutné vzdělávat soudce v ekonomických procesech podniků.

Tab č. 1: Přehled o stavu řízení v agendě konkurzu a vyrovnání

	2003	2004	2005	2006	2007	2008
Celkem	9 744	8 876	8 135	7 456	7 256	9 530
Dosud v řízení o návrh na konkurz a vyrovnání	1 121	826	874	799	1 326	128
z toho:						
od 6 měsíců do 1 roku	155	86	124	93	64	4
od 1 roku do 3 let	188	95	76	70	41	70
nad 3 roky	86	59	55	34	23	54
Dosud v řízení od prohlášení konkurzu / povolení vyrovnání	8 623	8 050	7 261	6 657	5 930	9 402
z toho:						
od 1 roku do 3 let	2 922	2 312	2 123	1 749	1 537	2 856
od 3 let do 5 let	2 093	1 882	1 780	1 348	1 025	1 664
od 5 let do 7 let	1 365	1 402	1 252	1 160	1 012	1 466
nad 7 let	945	1 228	1 018	1 222	1 339	2 766

Pramen: Ministerstvo spravedlnosti

- **Více než sedm let se táhne plných 29 % případů**

Tabulka o stavu řízení agendy o konkurzech a vyrovnání dokládá výše zmíněné neúměrné délky konkurzního řízení. Je z ní patrné, že dosud v řízení od prohlášení konkurzu/povolení vyrovnání bylo v roce 2008 plných 29 % případů táhnoucích se více než sedm let (v roce 2003 jich byla necelá desetina, 9,7 %).

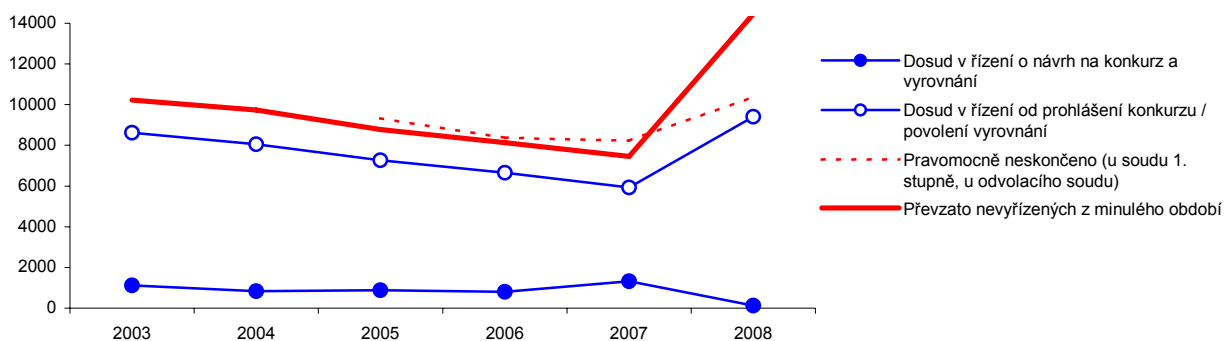
- **V roce 2008 bylo 44 % případů v řízení starších pěti let, v roce 2003 ještě „jen“ 24 %**

Případů táhnoucích se 5 až 7 let bylo z celkového počtu případů dosud v řízení v časové řadě 2003 až -2008 každoročně vždy zhruba 14-15 %. Lze tedy říci, že o vymahatelnosti práva podle délky řízení v ČR vypovídá klíčovou informaci okolnost, že téměř polovina (44,4 % v roce 2008) všech případů dosud v řízení je starších než pět let. Alarmující je především zhoršování této situace v čase, neboť ještě v roce 2003 byla případů starších pěti let pouze necelá čtvrtina (23,7 %).

- **Nepříznivý vývoj i přesto, že počet vyřízených případů narůstá**

Zajímavou informaci poskytuje také relativně velmi vysoký počet pravomocně neskončených případů, které čekají u soudu prvního stupně nebo u odvolacího soudu. Přestože počet ročně vyřízených případů u soudů od roku 2003 rostl (ze 4 639 na 5 306 v roce 2008), v posledním roce sledovaného období již k nárůstu nedošlo.

Graf č. 5: Vývoj vymahatelnosti práva - počty konkurzů a konkurzů/vyrovnaní dosud v řízení (počty případů)



Pramen: Ministerstvo spravedlnosti

- **Počty nových návrhů na konkurz neodpovídají vývoji ekonomiky podle přírůstků HDP**

Co se týká závislosti vývoje počtu podávaných návrhů na konkurz a tempa růstu ekonomiky, lze z grafů č. 3 a 4 vystopovat další „nelogičnost“ vývoje tohoto poměru v České republice. Nefunguje zde totiž úsudek, že ve fázi ekonomického růstu, tedy zdravého vývoje, by měl počet návrhů na konkurz klesat. Naopak, počty nových návrhů na konkurz se meziročně snižovaly v letech 2001 až 2004, zatímco v letech 2005 až 2007 narůstaly v průměru o více než 11 % ročně (v roce 2007 dokonce o 18,6 %). V období 1992 až 1998 rostly nové návrhy na konkurz v průměru ročně o 62 %, což bylo dáno jednak nižší základnou co se týká počtů, jednak první fází transformace české ekonomiky na tržní podmínky doprovázenou obrovskou druhotnou platební neschopností, kterou mnoho firem existenčně nezvládlo.

- **Zřejmá role nelegálních praktik** Vazba mezi ekonomickým růstem a počty nových návrhů na konkurzy firem tedy v podmínkách ČR není logická. Na jedné straně lze zohlednit skutečnost, že i v obdobích růstu dochází k přeskupování sil na trhu a koncentrovaná síla silnějších firem z něj vytlačuje ty slabší (typickým příkladem je vývoj firem v maloobchodě). Zdá se však ale zároveň, že předpokládané – a neevdované – skutečnosti, tj. tunelování firem a následné vyhlášení konkurzů je zřejmě jevem podstatně většího rozsahu než by se na první pohled mohlo zdát.
- **Trh s firmami „na klíč“ těží z příliš dlouhé doby při založení firmy** Kromě samotné vymahatelnosti práva je institucionální rámec pro podnikání v ČR spojen s okolností, že založení firmy obvykle zabere delší čas. Proto je v ČR relativně silně rozvinut trh s firmami tzv. „na klíč“, který je zde silný i v době krize⁶. Důvodem může být fakt, že většina zemí v Evropě má obvykle legislativu související se zakládáním firem pružnější, stabilnější a čitelnější.
- **„Skořádku“ firem na klíč kupují cizinci i živnostníci** Firmy na klíč zakládají často advokátní kanceláře, které potřebují pro své klienty rychle založit společnost a nemají zájem se zdržovat administrativní agendou. Mohou to však být i živnostníci, kteří v podmínkách hospodářské krize přecházejí z živnostenských listů do společností s ručením omezeným. Živnostníci totiž ručí celým svým majetkem, zatímco u společností s ručením omezeným přechází ručení na společnost. K prodeji na klíč jsou nyní nabízeny i tzv. evropské společnosti⁷. Česká republika má zaregistrováno kolem 170 evropských společností, což je nejvíce v celé EU. Všude jinde (kromě Německa) se počítají pouze v řádech desítek či jednotek.

⁶ Lze to však vysvětlit i tak, že firma nechce trh opustit a drží se na něm prostřednictvím firem na klíč, které ani nemusí být ekonomicky aktivní.

⁷ Evropské společnosti umožňují personální úsporu, protože do orgánů firmy lze nominovat pouze dvě osoby. U běžných firem je potřeba čtyř až šesti osob. Další výhodou je možnost firmy změnit sídlo v rámci celé Evropské unie. Roli hraje i image nadnárodní firmy.