

## 2. Sociální vývoj

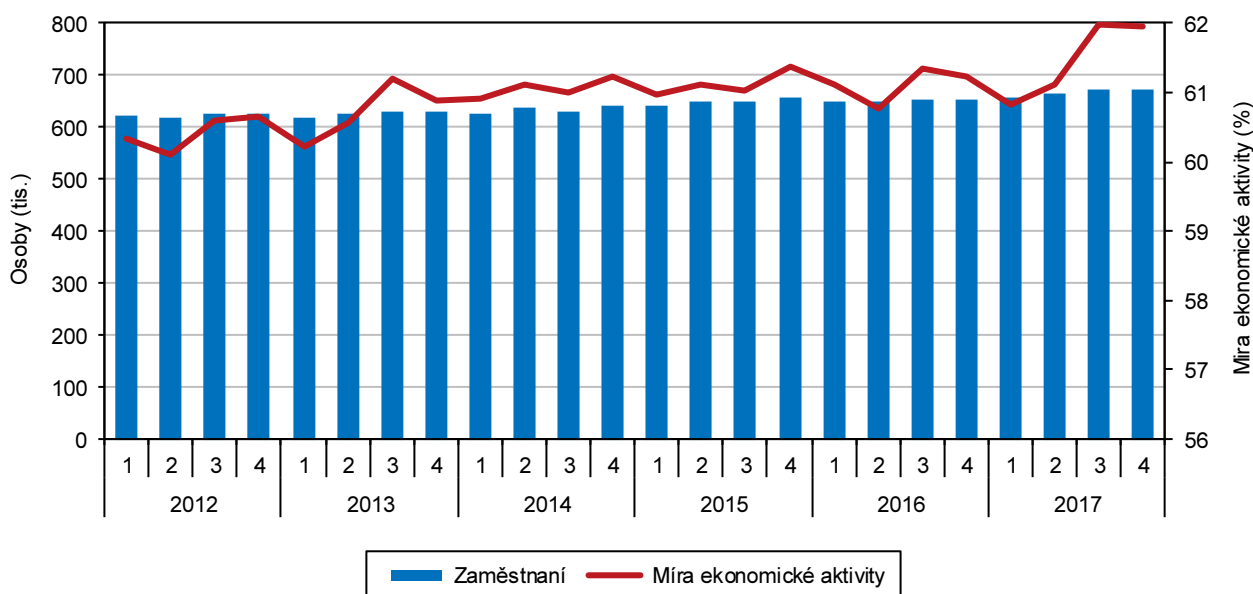
### Zaměstnanost vč. ekonomické aktivity

Ekonomická aktivita obyvatel rostla, po Praze byla druhá nejvyšší.

Podle výsledků Výběrového šetření pracovních sil (VŠPS) tvořilo v roce 2017 středočeskou populaci ve věku 15 a více let 1 108 tis. osob. Z toho bylo 61,5 % (681,1 tis.) osob ekonomicky aktivních a 38,5 % (426,9 tis.) ekonomicky neaktivních. Míra ekonomické aktivity<sup>1</sup> ve výši 61,5 % byla po hl. m. Praze druhá nejvyšší a vykazovala především díky kladným migračním procesům od roku 2009 nepřetržitý růst. Mezi roky 2012 a 2017 se míra ekonomické aktivity zvýšila celkem o 1,1 procentního bodu díky většímu nárůstu míry ekonomické aktivity žen (o 1,3 procentního bodu na 53,4 %) než u mužů (o 0,9 p. b. na 69,9 %).

**Graf 16 Zaměstnaní a míra ekonomické aktivity ve Středočeském kraji podle čtvrtletí**

Zdroj: ČSÚ (VŠPS)



Míra zaměstnanosti byla druhá nejvyšší v ČR.

V roce 2017 tvořilo pracovní sílu kraje (681,1 tisíc osob) celkem 666,6 tisíc zaměstnaných a 14,5 tisíc nezaměstnaných osob. Míra zaměstnanosti<sup>2</sup> činila 60,2 %, což byla hodnota o 1,7 procentního bodu vyšší než celorepublikový průměr a po hl. m. Praze (63,1 %) byla mezi kraji druhá nejvyšší, stejně jako míra ekonomické aktivity.

Zaměstnanost v terciéru se zvyšovala, ve srovnání s republikovým průměrem byla ale nižší.

Ze zaměstnaných, kteří měli ve Středočeském kraji místo pracoviště, bylo v roce 2016 zaměstnáno 56,1 % v terciérním sektoru, což byla hodnota pod průměrem republiky (60,1 %) a pátý nejvyšší podíl mezi kraji po hl. m. Praze a krajích Jihomoravském, Karlovarském a Moravskoslezském. Zaměstnanost v terciéru se během dvacetiletého období zvyšovala na úkor dvou zbylých sektorů, především priméru.

Zaměstnanost v sekundéru klesala, byla pod průměrem republiky.

Podíl zaměstnaných s pracovištěm v kraji v sekundéru v roce 2016 činil 40 %, což bylo více, než činil průměr ČR (36,8 %), ale čtvrtá nejnižší hodnota mezi kraji (po hl. m. Praze, Jihomoravském a Karlovarském kraji). Zaměstnanost v průmyslu

<sup>1</sup> míra ekonomické aktivity = podíl počtu zaměstnaných a nezaměstnaných na počtu všech osob starších 15 let

<sup>2</sup> míra zaměstnanosti = podíl počtu zaměstnaných ve věku 15-64 let na celkovém obyvatelstvu stejné věkové skupiny

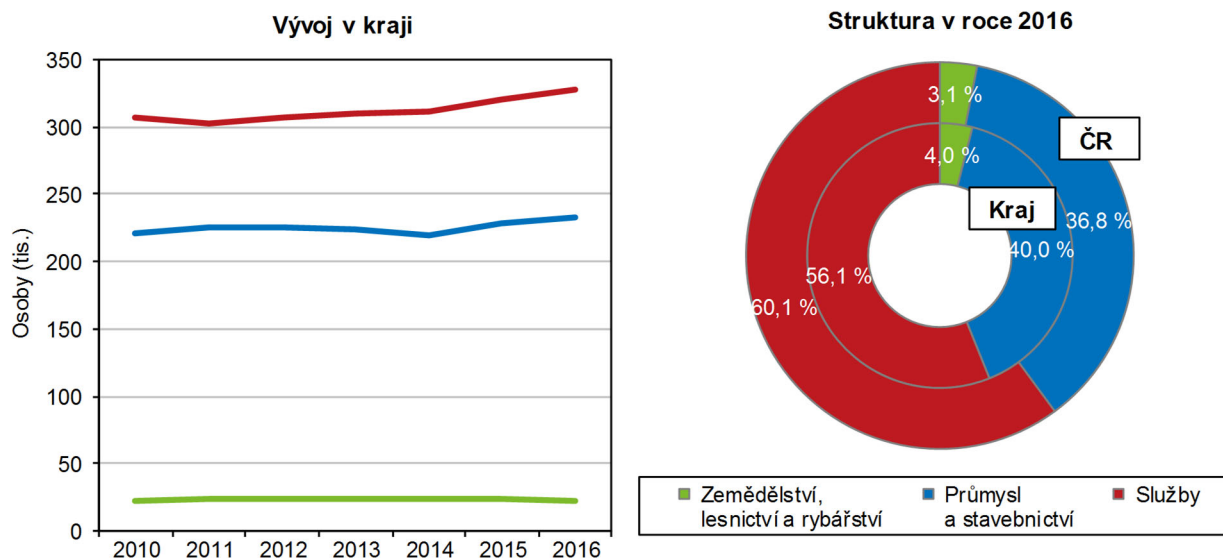
a stavebnictví dosahovala nejvyšších hodnot na konci 90. let (přes 42 %), od té doby postupně klesala na současné dvě pětiny zaměstnaných.

Zaměstnanost v priméru klesala, byla vyšší než celorepublikový průměr.

Zaměstnanost v priméru (zaměstnaných s pracovištěm v kraji) byla v roce 2016 ve Středočeském kraji nadprůměrná ve srovnání s republikou, v odvětví zemědělství, lesnictví a rybářství pracovala 4 % zaměstnaných (3,1 % v ČR), na mezikrajském žebříčku stál kraj na 7. místě. Podíl zaměstnaných v priméru v průběhu 90. let minulého století v kraji průběžně klesal, z maximálních hodnot nad 7 % z poloviny 90. let.

### Graf 17 Zaměstnaní pracující ve Středočeském kraji podle odvětvových sektorů

Zdroj: ČSÚ (VŠPS)



Druhý nejvyšší podíl zaměstnavatelů a pracujících na vlastní účet mezi kraji.

Při členění zaměstnaných podle postavení v zaměstnání tvořili v roce 2017 ve Středočeském kraji hlavní složku (79,0 %) zaměstnanci (včetně členů produkčních družstev). Kraj vyniká v zastoupení dalších dvou kategorií – pracujících na vlastní účet (16,3 % oproti 13,5 % v ČR) a zaměstnavatelů (3,9 % oproti 3,1 % v ČR). V obou těchto kategoriích vykázal Středočeský kraj druhé nejvyšší podíly mezi všemi kraji republiky (po Praze v případě pracujících na vlastní účet a po Ústeckém kraji u zaměstnavatelů).

V poslední kategorii pomáhajících rodinných příslušníků stál kraj s podílem 0,8 % (oproti 0,5 % v ČR) na druhém místě po kraji Olomouckém.

Po Praze druhý nejvyšší podíl úředníků mezi kraji

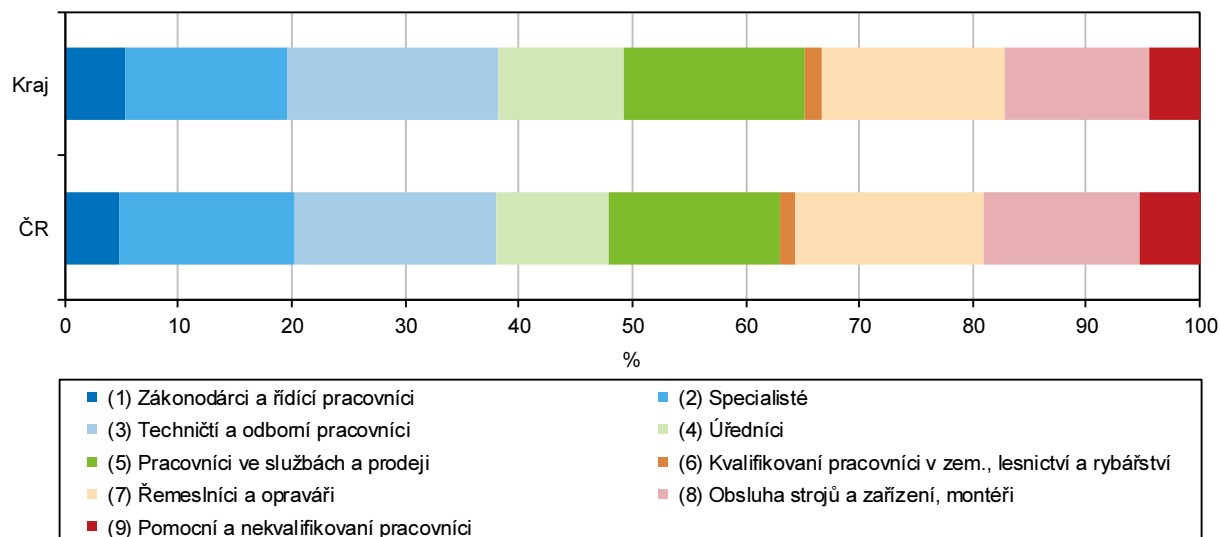
Při členění zaměstnaných podle hlavních tříd klasifikace zaměstnání tvořili v kraji nejpočetnější skupinu techničtí a odborní pracovníci (18,7 %). Jednalo se o vyšší podíl než v rámci ČR (17,9 %), stejně jako tomu bylo v případě druhé nejpočetnější kategorie – pracovníků ve službách a prodeji (15,9 % resp. 15,1 %). Oproti republikovému průměru bylo v kraji více také úředníků (11 % oproti 9,8 % v ČR), zákonodárců a řídicích pracovníků (5,3 % oproti 4,8 % v ČR) a kvalifikovaných pracovníků v zemědělství, lesnictví a rybářství (1,6 % oproti 1,3 % v ČR). Méně bylo naopak specialistů (14,2 % oproti 15,4 % v ČR) a zaměstnání s nižší nebo žádnou kvalifikací, jako jsou řemeslníci a opraváři, obsluha strojů a zařízení, montéři, pomocníci a nekvalifikovaní pracovníci. Nejlepší umístění na mezikrajském žebříčku vykázal v roce 2017 kraj v kategorii úředníků (po Praze druhý nejvyšší podíl mezi kraji), specialistů, technických a odborných pracovníků (4. místo) a naopak na konci



žebříčku stál Středočeský kraj v případě pomocných a nekvalifikovaných pracovníků (po Praze druhý nejnižší podíl).

**Graf 18 Zaměstnaní podle hlavních tříd klasifikace zaměstnání CZ-ISCO ve Středočeském kraji a ČR v roce 2017**

Zdroj: ČSÚ (VŠPS)



Výrazně rostl podíl vysokoškoláků, v celé populaci i mezi zaměstnanými

Vzdělanost obyvatelstva se dlouhodobě zvyšuje, což dokazuje vývoj podílu vysokoškolsky vzdělaných (vč. vyššího odborného vzdělání), který vzrostl ve Středočeském kraji z 5,5 % v roce 1995 na 17,1 % v roce 2017. To byl mezi kraji čtvrtý nejvyšší podíl, přičemž na prvním místě stojící Praha vykázala více než dvojnásobný podíl (37,8 %). Podíl osob se základním vzděláním se snížil na polovinu z 26,7 % v roce 1995 na 12,6 % v roce 2017, což byl po Praze druhý nejnižší podíl. V případě zaměstnaných byli ve srovnání s celou populací výrazněji zastoupeni vysokoškoláci (22,4 %) a méně zastoupeny osoby se základním vzděláním (3,3 %). Mezi nezaměstnanými byl naopak vyšší podíl osob se základním vzděláním (21,4 %) a nižší podíl vysokoškoláků (4,7 %) ve srovnání s celorepublikovou hodnotou. Celkově se v průběhu času výrazně zvyšovala vzdělanost zaměstnaných. Na jedné straně je celospolečenským trendem, že lidé dosahují vyšší úrovně vzdělání, a na straně druhé odcházejí do důchodu skupiny obyvatel s nižším vzděláním. Podíl vysokoškoláků mezi zaměstnanými se zvýšil ve Středočeském kraji od roku 1995 z 7,5 % v roce na 22,4 % v roce 2017.

S rostoucím vzděláním klesala nezaměstnanost.

Nejvyšší specifickou míru nezaměstnanosti podle vzdělání vykazovala v roce 2017 skupina s nejnižším vzděláním, tj. se základním vzděláním (12,3 %). Následovaly osoby se středním vzděláním bez maturity (2,7 %), osoby s maturitou (1,6 %) a vysokoškolsky vzdělané osoby (0,5 %). I ve Středočeském kraji tedy platilo obecné pravidlo, že se vzrůstající úrovní vzdělání se míra nezaměstnanosti snižuje. Oproti republikovému průměru dosahovaly všechny vzdělanostní skupiny nižšího podílu nezaměstnaných, nejvýrazněji u skupiny s vysokoškolským vzděláním (průměr ČR byl o jeden procentní bod vyšší).

Nejvíce narostl mezi zaměstnanými podíl nejstarší věkové skupiny a snížil se podíl i počet nejmladších.

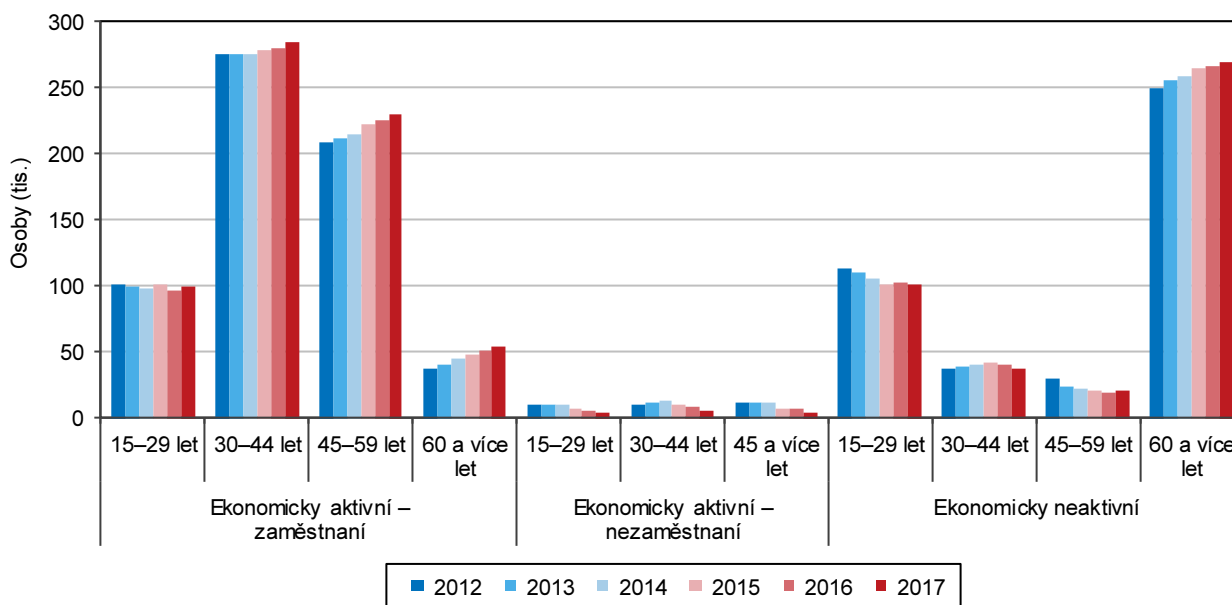
Nejpočetnější věkovou skupinou zaměstnaného obyvatelstva byli v kraji v roce 2017 občané ve věku 30 až 44 let (42,6 %) a dále 45 až 59 let (34,5 %). Zatímco u kategorie 30 až 44 let docházelo v posledních 5 letech ke snižování podílu, věková kategorie 45 až 59 let naopak zaznamenala nárůst.

Výrazné změny probíhaly především ve zbylých dvou věkových kategoriích – u nejmladších a nejstarších zaměstnaných. V nejmladší kategorii zaměstnaných ve věku 15–29 let došlo nejen ke snížení jejich podílu (na 14,8 %), ale zároveň o pokles absolutního počtu. Naopak podíl nejstarších zaměstnaných ve věku 60 a více let od roku 2012 výrazně vzrostl (o 41,8 %) na 8,1 % v roce 2017.

Ve srovnání s republikovým průměrem vykázal Středočeský kraj nadprůměrný podíl u kategorie 30–44 let, u všech ostatních kategorií byl podíl nižší.

**Graf 19 Obyvatelstvo Středočeského kraje podle ekonomické aktivity a věku**

Zdroj: ČSÚ (VŠPS)



Zastoupení nejmladších a nejstarších věkových skupin mezi nezaměstnanými bylo přibližně stejné.

Mezi nezaměstnanými tvořili ve Středočeském kraji nejpočetnější skupinu rovněž občané ve věku 30–44 let, jejich podíl byl v roce 2017 stejný jako u zaměstnaných (42,6 %). Zbylé kategorie nejmladších (15–29 let) a nejstarších (45 a více let) nezaměstnaných byly zastoupeny zhruba stejně (29,1 % resp. 28,4 %).

S rostoucím věkem se snižovala nezaměstnanost.

Specifická míra nezaměstnanosti se snižovala s rostoucím věkem. Nejvyšší hodnotu (4,1 %) dosáhla v roce 2017 nejmladší věková kategorie 15–29 let. Následovaly osoby ve věku 30–44 let s mírou nezaměstnanosti 2,1 %, věková kategorie 45–59 let s 1,5% nezaměstnaností a osoby ve věku 60 a více let s hodnotou 1,1 %.

Průměrná obecná míra nezaměstnanosti byla třetí nejnižší mezi kraji a pod průměrem ČR.

Roční průměrná obecná míra nezaměstnanosti dosáhla ve Středočeském kraji v roce 2017 hodnoty 2,1 %, což byla třetí nejnižší hodnota mezi kraji po hl. m. Praze (1,7 %) a Plzeňském kraji (1,9 %) a o 0,8 procentního bodu nižší, než činil průměr za ČR (2,9 %). U žen byla hodnota obecné míry nezaměstnanosti rovněž třetí nejnižší (2,7 %), muži ale zaznamenali čtvrtou nejnižší hodnotu (1,6 %). Obecná míra nezaměstnanosti ve Středočeském kraji dosáhla nejvyšší hodnoty v roce 1999 (8 %), následně průběžně klesala na hodnotu 2,6 % v roce 2008. V letech 2009–2014 se pohybovala kolem 5% hranice a od roku 2015 docházelo každoročně k poklesu.

Podíl ekonomicky neaktivních osob byl mezi kraji druhý nejnižší, převažovaly ženy.

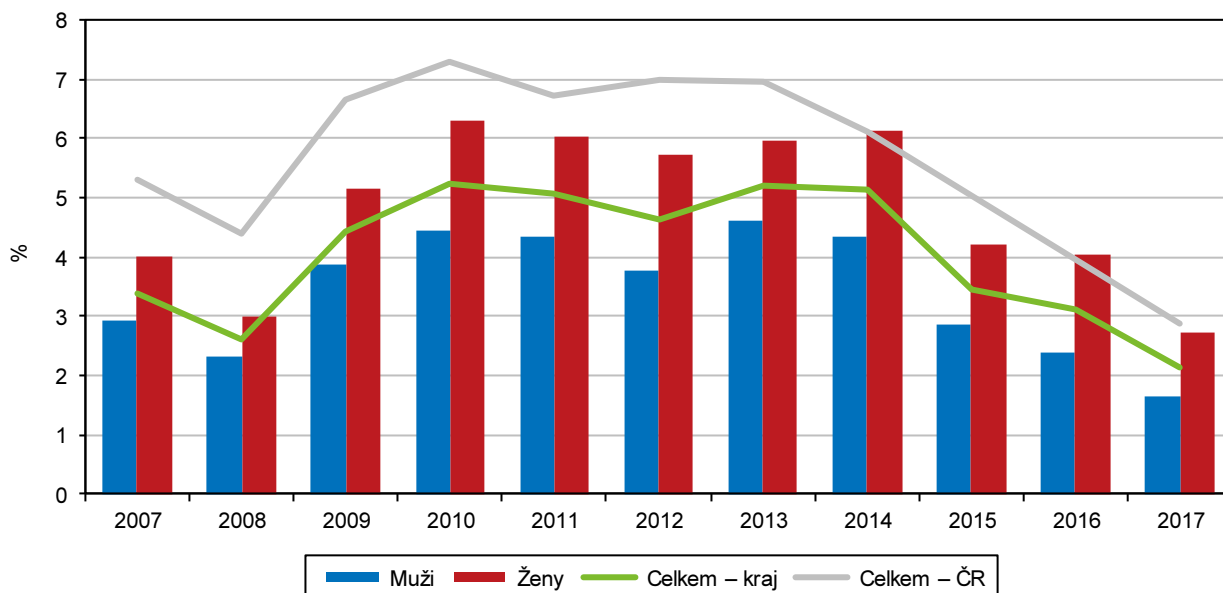
Téměř dvě pětiny populace ve věku 15 a více let tvořily v roce 2017 osoby ekonomicky neaktivní. Podíl 38,5 % byl druhý nejnižší po hl. m. Praze, republikový průměr činil 39,8 %. Počet ekonomicky neaktivních osob se mezi lety 2000–2011 postupně zvyšoval z 370,3 tisíc osob v roce 2000 na maximum 429,3 tisíc v roce



2011. Následně došlo ke třem meziročním poklesům na 425,9 tisíc v roce 2014. Po dvou meziročních nárůstech pak došlo v posledním roce opět k poklesu na 426,9 tisíc ekonomicky neaktivních osob. Více než tři pětiny (63 %) ekonomicky neaktivních tvořily osoby ve věku 60 a více let, nejmladší věková kategorie 15–29 let byla zastoupena 23,5 %. Mezi ekonomicky neaktivními převažovaly ženy (61,8 %) s podobným podílem jako v rámci celé republiky (61,4 %).

**Graf 20 Roční průměrná obecná míra nezaměstnanosti ve Středočeském kraji**

Zdroj: ČSÚ (VŠPS)



## Nezaměstnanost

V roce 2017 byla zaznamenána nejnižší nezaměstnanost.

Na konci roku 2017 bylo podle údajů Ministerstva práce a sociálních věcí (MPSV) ve Středočeském kraji evidováno na úřadech práce celkem 29 370 uchazečů o zaměstnání a podíl nezaměstnaných osob<sup>3</sup> činil 3,2 %. To byly nejnižší prosincové hodnoty za posledních deset let. Z minimálních hodnot z poloviny roku 2008 (25,3 tis. uchazečů a 2,8% podílu nezaměstnaných osob) docházelo k jejich postupnému zvyšování s vrcholem v roce 2014, kdy úřady práce v únoru registrovaly 65,1 tisíc uchazečů o zaměstnání a podíl nezaměstnaných osob dosáhl hodnoty 7,3 %. V dalších letech hodnoty začaly klesat k minimům zaznamenaných v posledním sledovaném roce 2017.

Větší byl podíl nezaměstnaných žen než mužů, v posledních letech se nůžky otevíraly.

V celém desetiletém období dosahoval podíl nezaměstnaných osob vyšších hodnot v případě žen než mužů, s rostoucí nezaměstnaností se ale do roku 2014 tento rozdíl spíše snižoval. V roce 2007 činil rozdíl mezi podílem nezaměstnaných žen a mužů 0,9 procentního bodu, v roce 2013 pouze 0,2 p. b. a následně se nůžky začaly opět rozevírat, až dosáhly hodnoty 0,8 p. b. v roce 2017.

Podíl nezaměstnaných osob se trvale držel pod průměrem ČR.

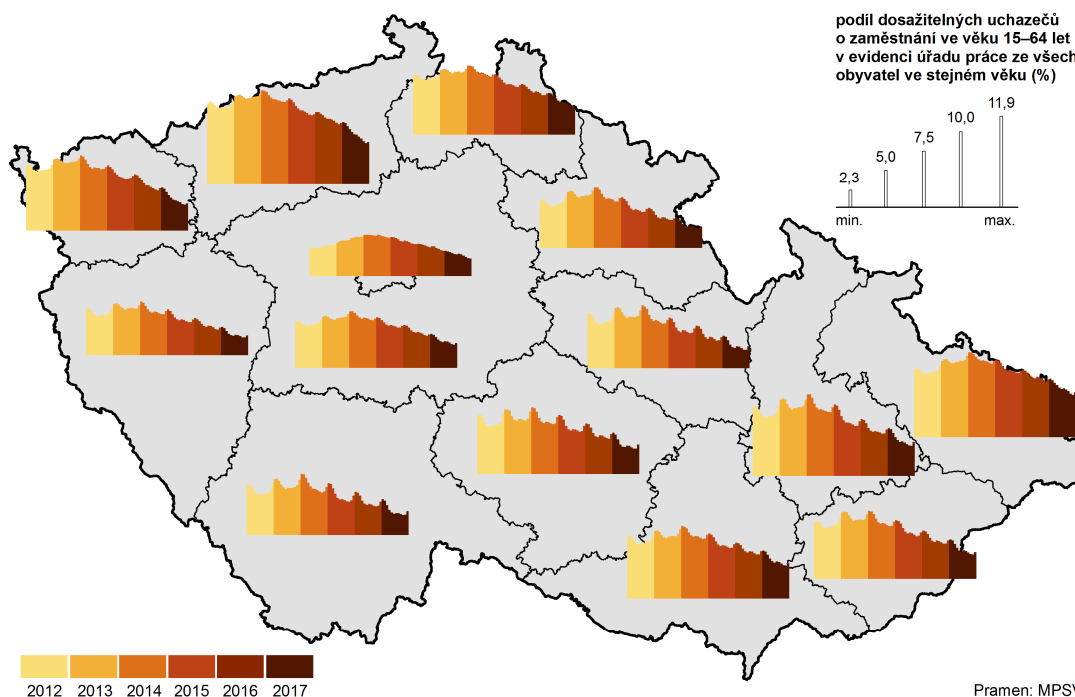
Podíl nezaměstnaných osob ve Středočeském kraji byl v celém desetiletém období nižší než v rámci celé republiky. Nejvyšší rozdíl (1,5 p. b.) byl zaznamenán v roce 2009, potom se rozdíl začal stírat s největší intenzitou po roce 2013. V roce 2017 byl rozdíl mezi republikovou a krajskou hodnotou už pouze 0,7 procentního bodu.

<sup>3</sup> Podíl nezaměstnaných osob = podíl počtu dosažitelných uchazečů o zaměstnání ve věku 15-64 let na obyvatelstvu celkem ve stejném věku

Postavení kraje se během posledních šesti let o čtyři příčky zhoršilo, podíl nezaměstnaných byl v roce 2017 až šestý nejvyšší.

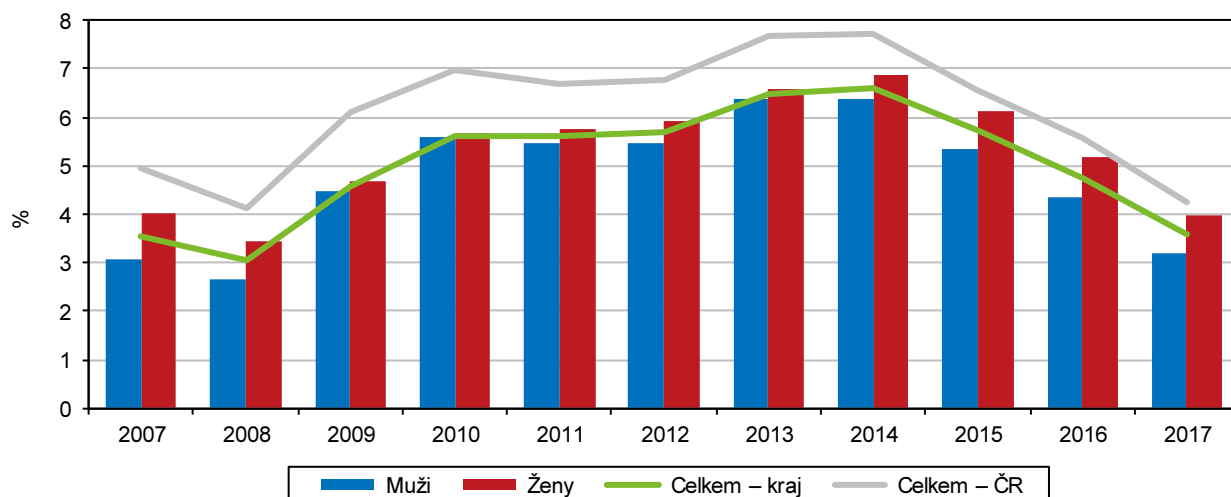
I když se po celé sledované období úroveň nezaměstnanosti ve Středočeském kraji pohybovala pod průměrem hodnot České republiky, postavení kraje na celorepublikovém žebříčku se zhoršilo. Do roku 2011 byly středočeské hodnoty podílu nezaměstnaných osob druhé nejvyšší (po hl. m. Praze), v letech 2012 a 2013 se před Středočeský kraj dostal kraj Plzeňský a od roku 2014 ještě kraje Jihočeský, Pardubický a Královéhradecký. Středočeský kraj tak od roku 2014 vykazuje až šestou nejvyšší hodnotu podílu nezaměstnaných osob mezi kraji. Na posledních příčkách dlouhodobě stojí kraje Ústecký a Moravskoslezský.

**Kartogram 5 Podíl nezaměstnaných osob v krajích v letech 2012 až 2017 (stav ke konci jednotlivých měsíců)**



**Graf 21 Podíl nezaměstnaných osob\* ve Středočeském kraji a ČR (roční průměr)**

Pramen: MPSV



\* podíl dosažitelných uchazečů o zaměstnání ve věku 15–64 let na obyvatelstvu stejného věku

Nejnižší nezaměstnanost v kraji i celé ČR zaznamenal okres Praha-východ.

Pro vývoj nezaměstnanosti ve Středočeském kraji je hlavním faktorem především dostupnost pracovního trhu hlavního města, v případě Mladoboleslavska pak trh vázaný na celorepublikově významný podnik automobilového průmyslu. Nejnižší



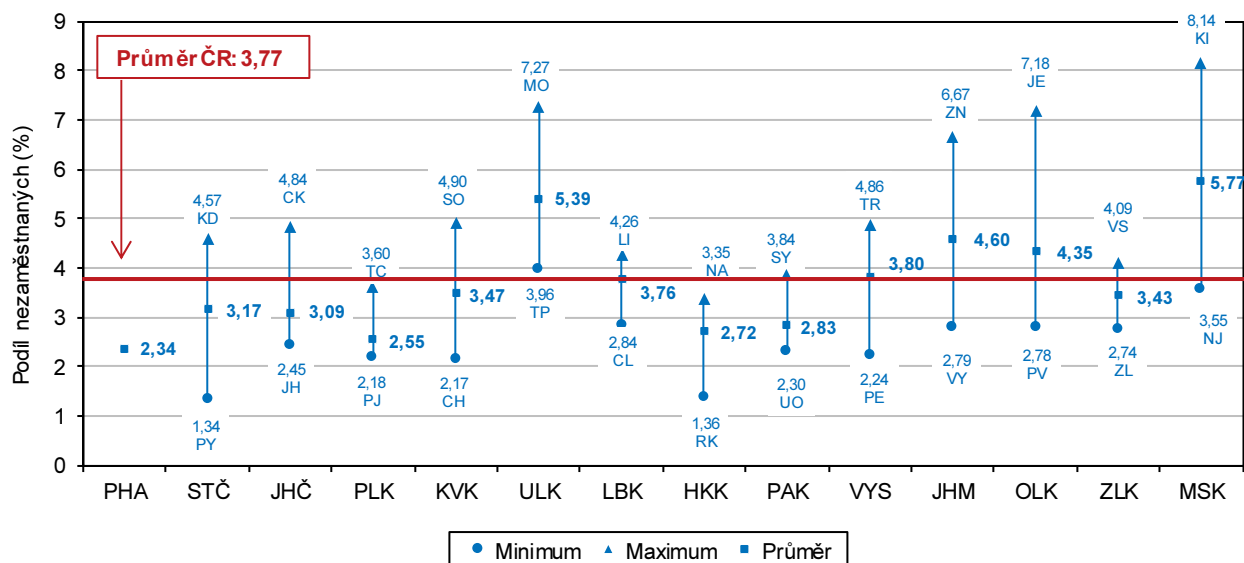
podíl nezaměstnaných zaznamenal na konci roku 2017 okres Praha-východ (2,6 %) následovaný okresy Mladá Boleslav (3,5 %), Praha-západ (3,7 %) a Benešov (3,8 %). Těmto okresům patřilo na celorepublikovém žebříčku první, třetí, čtvrté a šesté místo. Mezi šestici okresů s nejnižší nezaměstnaností v republice se kromě středočeských okresů dostaly jen okresy Rychnov nad Kněžnou a Jičín (druhé resp. páté místo). Okresem s nejvyšším podílem nezaměstnaných osob byl ke konci roku 2017 okres Kladno, s hodnotou 4,6 % stál na 61. místě mezi okresy.

Nezaměstnanost byla vyšší u žen než u mužů, ve všech středočeských okresech kromě Příbrami.

Podíl nezaměstnaných osob v kraji byl vyšší u žen (3,4 %) než u mužů (2,9 %). To platilo ve všech okresech Středočeského kraje kromě okresu Příbram, který vykázal vyšší nezaměstnanost u mužů než u žen.

**Graf 22 Rozptyl podílu nezaměstnaných v okresech podle krajů k 31. 12. 2017**

Pramen: MPSV



Počet volných pracovních míst v posledních letech rychle rostl, v roce 2017 překročil v kraji 30tisícovou hranici.

Počet volných pracovních míst se po velkém poklesu v roce 2009 (z hodnot převyšujících dvacet tisíc na tři tisíce na počátku roku 2008) začal v následujících letech opět navyšovat. V období let 2010–2013 docházelo pouze k pozvolnému nárůstu, během dalších dvou let 2014–2015 se však počet volných pracovních míst zvýšil na více než trojnásobek. V únoru roku 2016 byla překročena 15tisícová hranice a růst pokračoval i dál. Na konci roku 2017 bylo ve Středočeském kraji evidováno více než 30 tisíc volných pracovních míst.

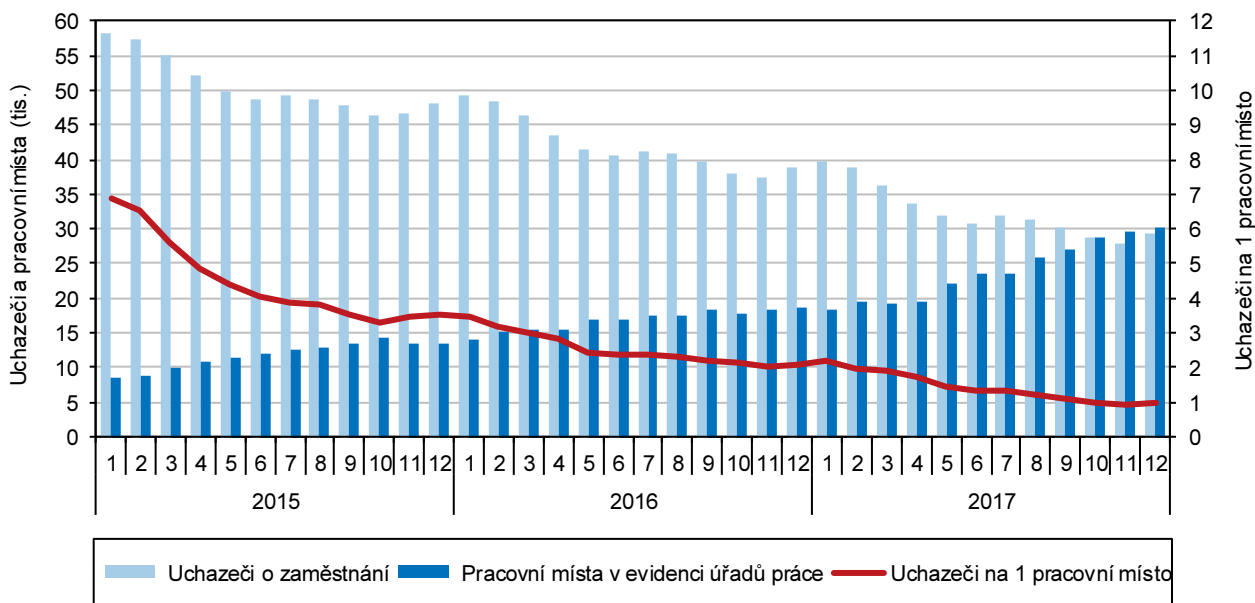
V roce 2017 byl v kraji stejný počet uchazečů o zaměstnání a volných pracovních míst.

V roce 2017 připadl ve Středočeském kraji na jedno volné pracovní místo jeden uchazeč o zaměstnání, což byla hodnota pod průměrem republiky (1,3). V posledních letech došlo k výrazným meziročním poklesům z historicky nejvyšší hodnoty 15,3 uchazečů na jedno volné pracovní místo, která byla dosažena v roce 2013.



### Graf 23 Uchazeči o zaměstnání a pracovní místa ve Středočeském kraji (stav ke konci měsíce)

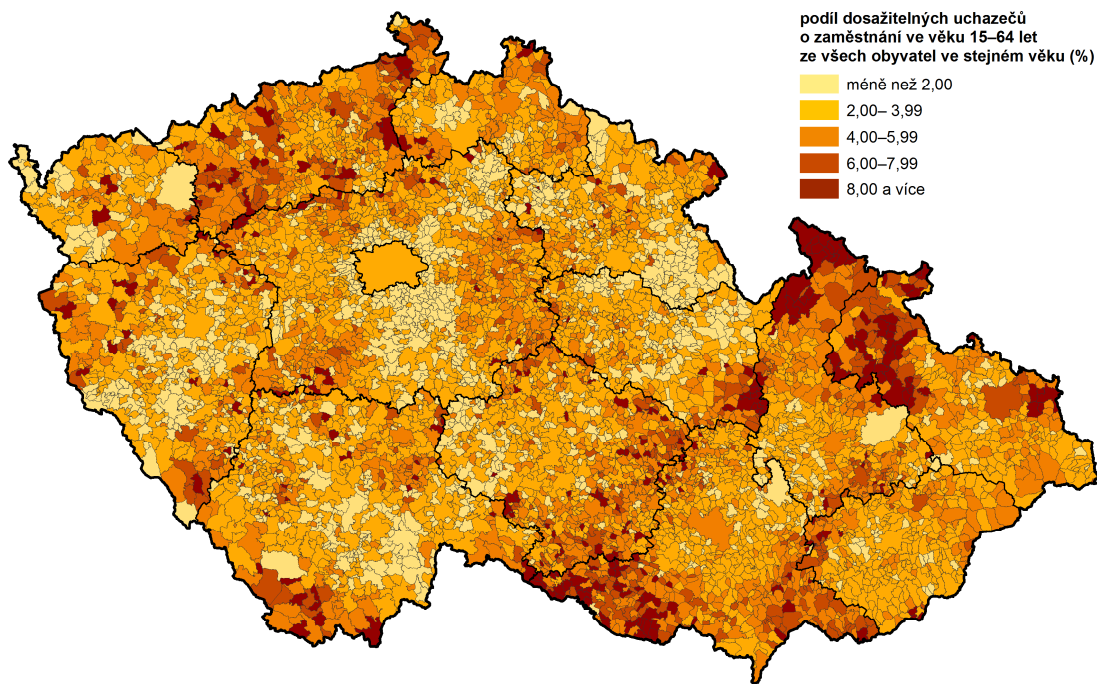
Pramen: MPSV



Se snižující se nezaměstnaností docházelo k nárůstu podílu krátkodobě nezaměstnaných na celkové nezaměstnanosti.

S rostoucí celkovou úrovní nezaměstnanosti do roku 2014 docházelo ke zvyšování podílu skupin dlouhodobě nezaměstnaných (1-2 roky a nad 2 roky) na celkovém počtu evidovaných nezaměstnaných a naopak klesaly podíly skupin krátkodobě nezaměstnaných (do 3 měsíců a 3-6 měsíců). Po roce 2014, kdy došlo v obratu ve vývoji nezaměstnanosti, se trend u obou skupin obrátil. Zatímco v roce 2014 převažovali mezi uchazeči dlouhodobě nezaměstnaní (nad 1 rok) s 42,3 % nad krátkodobě nezaměstnanými do 6 měsíců s 41,3 %; na konci roku 2017 zaznamenali výrazně vyšší podíl krátkodobě nezaměstnaní 53,8 % oproti 31,4 % dlouhodobě nezaměstnaným.

### Kartogram 6 Podíl nezaměstnaných osob v obcích k 31. 12. 2017



Pramen: Úřad práce ČR – generální ředitelství

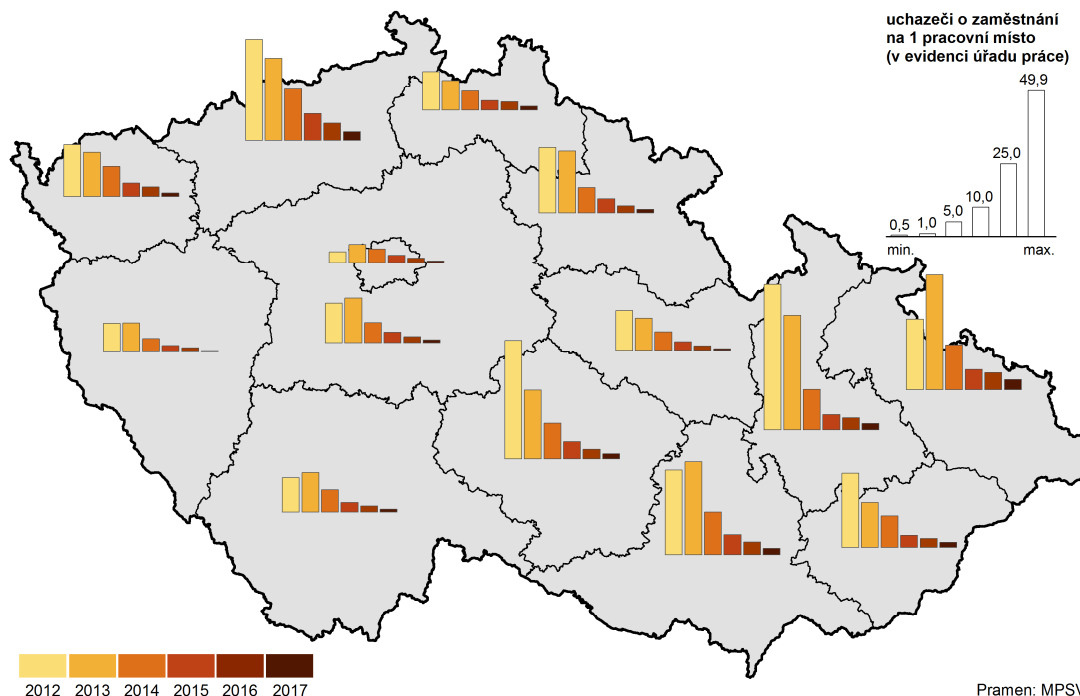




Od roku 2014 klesal podíl dlouhodobě nezaměstnaných.

Podíl dlouhodobě nezaměstnaných na obyvatelstvu ve věku 15–64 let dosáhl na konci roku 2017 hodnoty 1,05 %, což byla podobná hodnota jako před deseti lety (1,03 % v roce 2007). Tento podíl před rokem 2014 rostl a v roce 2014 dosáhl maxima – 2,74 %. V dalších letech už následoval pouze pokles.

### Kartogram 7 Uchazeči o zaměstnání na pracovní místo v evidenci úřadu práce v krajích v letech 2012 až 2017 (stav k 31. 12.)



Podíl absolventů a mladistvých na celkovém počtu uchazečů klesal, podíl odob se zdravotním postižením rostl.

Podíl absolventů a mladistvých na celkovém počtu uchazečů činil na konci roku 2017 ve Středočeském kraji 4,2 % (v ČR 4,1 %), což byla sedmá nejnižší hodnota mezi kraji. V posledních šesti letech docházelo k meziročním poklesům tohoto podílu. Osoby se zdravotním postižením tvořily 14,9 % uchazečů o zaměstnání (v ČR 16,4 %) a i přestože jejich podíl mezi uchazeči od roku 2014 rostl, jednalo se na konci roku 2017 o třetí nejnižší podíl mezi kraji.

Zvýšil se podíl uchazečů s nárokem na podporu v nezaměstnanosti, stejně jako výše podpory.

Zhruba třetina uchazečů (33,2 %) měla na konci roku 2017 nárok na podporu v nezaměstnanosti, což bylo více než v rámci celé republiky (30,5 %), přičemž jejich podíl se v posledních pěti letech zvyšoval. V roce 2012 měla nárok na podporu v nezaměstnanosti pouze zhruba pětina uchazečů. Průměrná měsíční podpora v nezaměstnanosti činila ke konci roku 2017 celkem 7 320 Kč, oproti roku 2012 vzrostla o 16,7 %.

Mezi uchazeči o zaměstnání rostl podíl starších a klesal podíl mladších věkových kategorií.

Podíly jednotlivých věkových kategorií uchazečů o zaměstnání na celkovém počtu evidovaných uchazečů se během sledovaného období měnily. Jasným trendem bylo zvyšování podílu starších (nad 55 let) a snižování podílu mladších (do 34 let). Podíl věkové kategorie uchazečů ve věku 55 a více let se mezi lety 2012–2017 zvýšil z 16 % na 23,9 %. Naopak podíl mladých uchazečů do 34 let se snížil ze 40,7 % na 30,4 %.

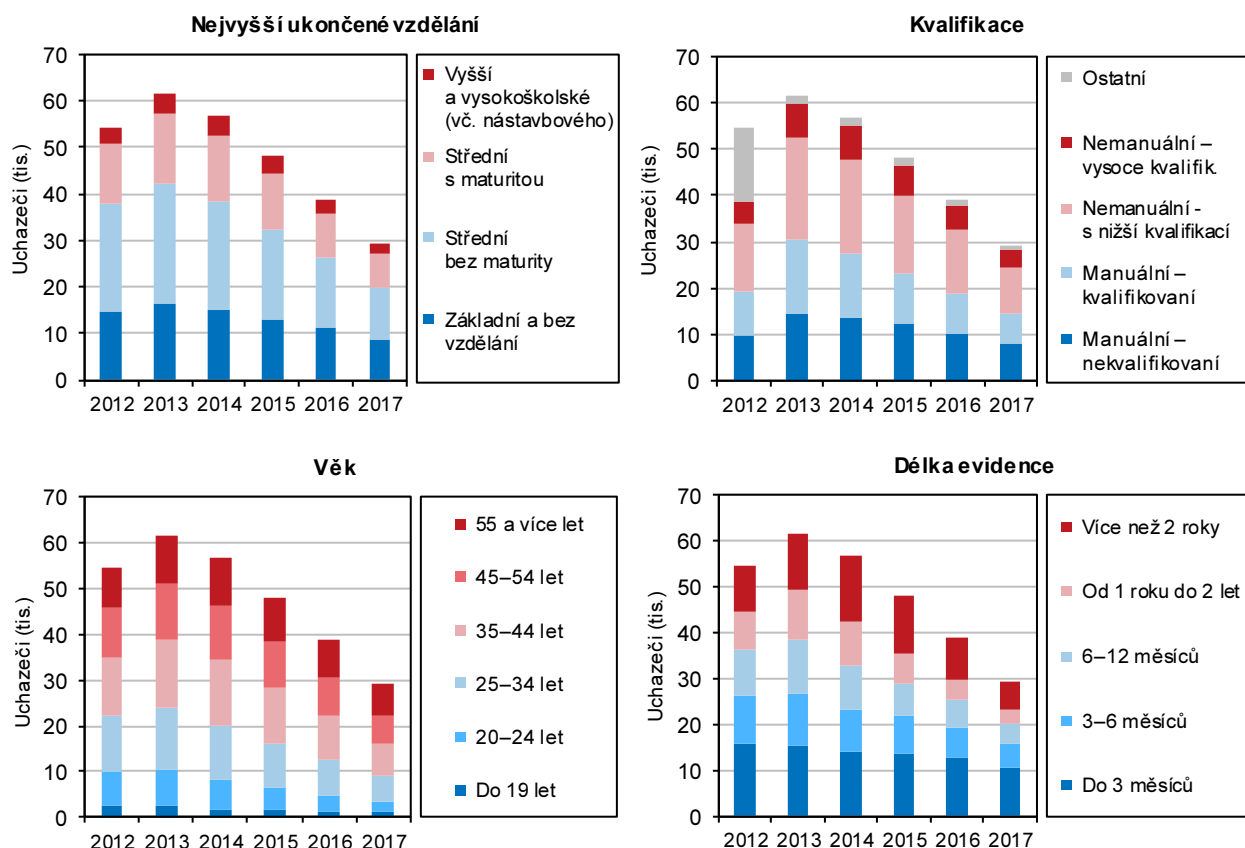
V roce 2012 ještě převažovali mladí nezaměstnaní do 24 let (18,4 %) nad nejstaršími ve věku 55 a více let (16 %), na konci roku 2017 tomu bylo opačně. Nejstarší věková skupina vykázala dokonce dvojnásobný podíl (23,9 %) než mladí do 24 let (12 %).

Mezi uchazeči o zaměstnání vzrostl podíl jak vysokoškoláků, tak osob s pouze základním vzděláním.

Nejvyšší podíl uchazečů podle vzdělání tvořili ke konci roku 2017 nezaměstnaní se středním vzděláním bez maturity (38,4 %). Podíl této skupiny uchazečů se od roku 2012 snížil (ze 42,1 %), stejně jako tomu bylo u kategorie středního vzdělání s maturitou. Uchazeči s maturitním vysvědčením tvořili na konci roku 2017 podíl 23,9 %, zatímco v roce 2012 to bylo 24,2 %. Naopak zvyšování podílu na celkovém počtu uchazečů v průběhu posledních pěti let vykazovala kategorie pouze se základním vzděláním a bez vzdělání, na konci roku 2017 se na celkovém počtu uchazečů tato kategorie podílela 29,6 %, zatímco v roce 2012 se jednalo o 27,2 %. Vzrostl také podíl uchazečů s vyšším a vysokoškolským vzděláním, z 6,5 % v roce 2012 na 8,2 % v roce 2017.

**Graf 24 Uchazeči o zaměstnání v evidenci úřadu práce podle vzdělání, kvalifikace, věku a délky evidence ve Středočeském kraji (stav k 31. 12.)**

Pramen: MPSV



Došlo k nárůstu podílu nekvalifikovaných uchazečů s manuálním zaměstnáním.

Při členění uchazečů podle kvalifikace zaměstnání tvořila ke konci roku 2017 nejvyšší podíl kategorie nemanuálních s nižší kvalifikací (34,1 %), na druhém místě byla kategorie manuálních nekvalifikovaných pozic (27,4 %), na třetím místě manuální kvalifikovaní pracovníci (21,7 %) a nejnižší podíl vykazala skupina nemanuálních vysoce kvalifikovaných zaměstnání (13,4 %). Od roku 2012 došlo ke změnám podílů na celkovém počtu uchazečů v případě manuálních kategorií a naopak téměř beze změny zůstaly podíly skupin uchazečů s nemanuálními činnostmi. V případě manuálních zaměstnání byly v posledních pěti letech zaznamenány změny v podobě nárůstu podílu u nekvalifikovaných uchazečů a naopak pokles podílu u uchazečů kvalifikovaných.



### Příjmy a životní podmínky domácností

Čistý disponibilní důchod domácností na obyvatele v posledních dvaceti letech rostl, po Praze byl druhý nejvyšší.

Úroveň materiálního bohatství domácností trvale bydlicích osob v jednotlivých regionech do velké míry naznačuje čistý disponibilní důchod domácností. Čistý disponibilní důchod domácností v běžných cenách dosáhl v roce 2016 ve Středočeském kraji hodnoty 307,1 mld. Kč, na jednoho obyvatele tak připadalo 230,3 tis. Kč, což byla po Praze (286,5 tis. Kč) druhá nejvyšší hodnota mezi kraji. Středočeský kraj se v posledních dvaceti letech umísťoval hodnotou tohoto ukazatele na druhé pozici za hlavním městem Prahou a s výjimkou let 2011 a 2013 docházelo k jeho stálému nárůstu. Přední místo si Středočeský kraj udržoval i celkovým podílem ČDDD na celorepublikové hodnotě tohoto ukazatele. V roce 2016 to bylo 13,2 %, tedy nejvíce po hl. m. Praze (15,7 %). Druhou pozici mezi kraji si Středočeský kraj drží nepřetržitě od roku 1999, v předchozím období let 1995 až 1998 stál na třetím místě za regionem hlavního města a Moravskoslezským krajem.

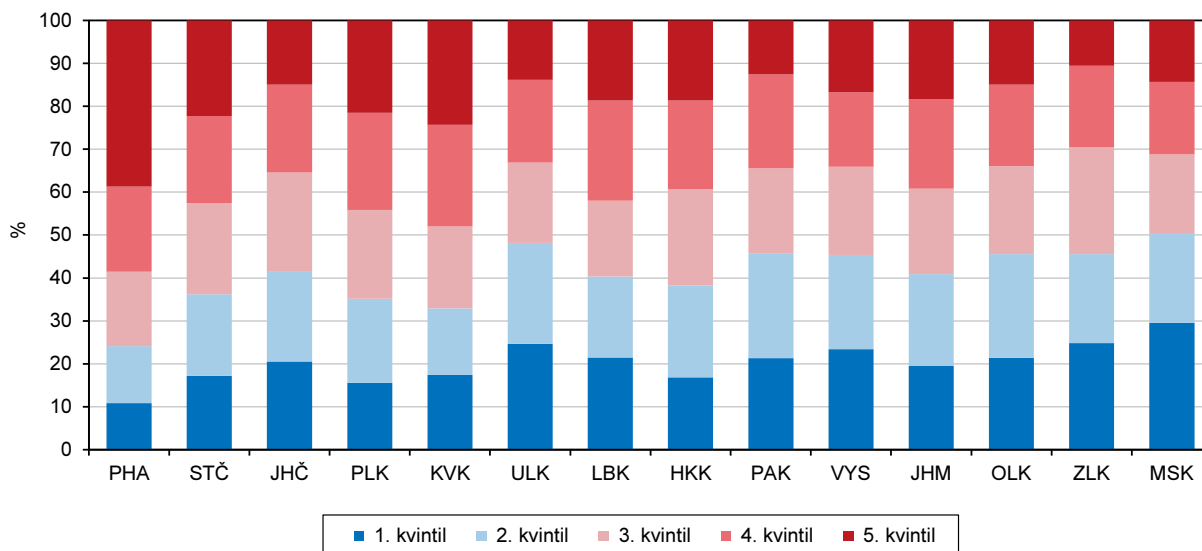
Kraj zaznamenal po Zlínském kraji druhý nejvyšší počet osob připadající na jednu domácnost.

Podle výsledků výběrového šetření o příjmech a životních podmínkách domácností hospodařilo v roce 2017 ve Středočeském kraji přes 517 tis. domácností, na jednu domácnost průměrně připadalo 2,53 osob. Vyššího průměrného počtu členů jedné domácnosti dosahoval jen Zlínský kraj (2,54). Obecně byly vícečlenné domácnosti typické spíše pro východní část Čech a Moravu. Nejnižší průměrný počet členů na jednu domácnost byl zjištěn v hlavním městě Praze (2,08).

### Graf 25 Podíl domácností v krajích podle kvintilového rozdělení domácností ČR na základě čistého peněžního příjmu v roce 2016

Zdroj: ČSÚ (Životní podmínky 2017)

Rozdělení domácností v celé ČR	1. kvintil: 20 % domácností s nejnižšími příjmy	2. kvintil: druhých 20 % domácností	3. kvintil: třetích 20 % domácností	4. kvintil: čtvrtých 20 % domácností	5. kvintil: 20 % domácností s nejvyššími příjmy
Počet domácností v ČR	874 514	874 857	874 399	874 270	874 217
Horní hranice čistého peněžního příjmu na osobu v ČR (Kč)	122 676	146 358	175 370	230 103	x



Příjmová situace středočeských domácností patřila mezi nejlepší v republice.

V rámci výběrového šetření Životní podmínky 2017 byly kromě jiného zjišťovány i příjmy domácností za rok předcházející šetření, tedy 2016. Hrubý roční peněžní příjem na člena domácnosti činil ve Středočeském kraji v roce 2016 průměrně 214 tis. Kč, průměrný roční čistý peněžní příjem na osobu dosahoval za kraj výše 180,1 tis. Kč a o téměř 8 tis. Kč přesahoval republikový průměr (172,2 tis. Kč).

Situace středočeských domácností z hlediska příjmu patřila v České republice mezi nejlepší.

Domácnostmi s vyššími příjmy byl v kraji větší podíl než v celé republice.

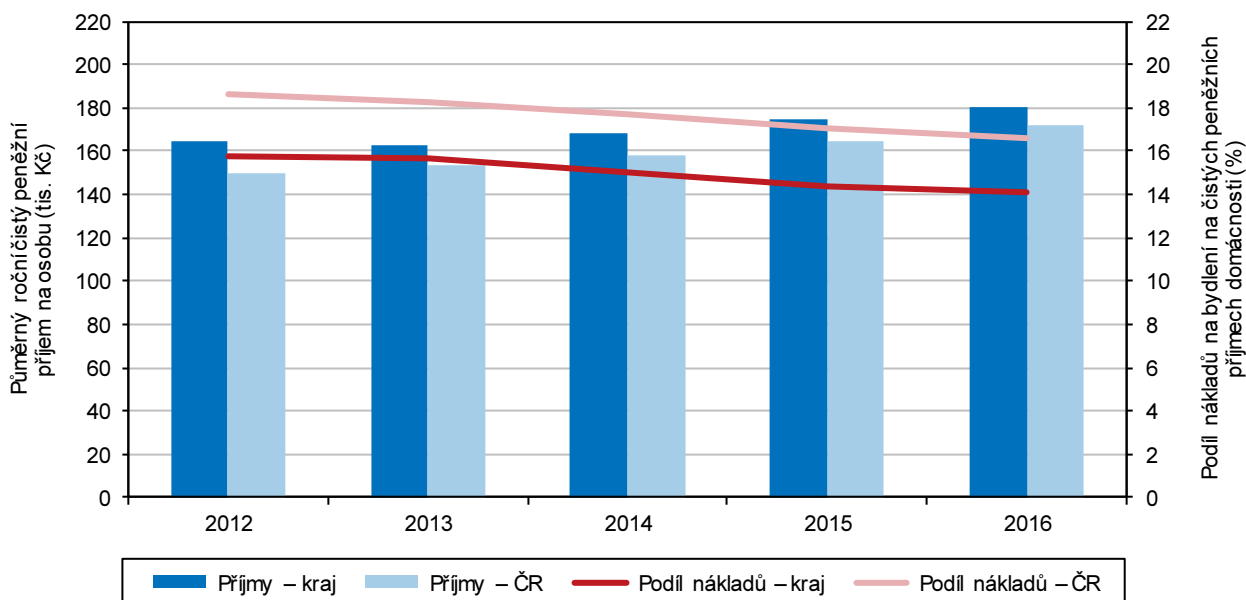
Nadprůměrné příjmy v rámci republiky vykazoval kraj i v podílech domácností podle jednotlivých velikostních skupin měsíčního čistého příjmu na osobu. Zatímco podíly domácností s nejnižšími příjmy se pohybovaly pod republikovou úrovní (příjem do 6 tis. Kč na osobu – kraj 2,7 %, ČR 3,0 %; příjem 6–8 tis. Kč na osobu – kraj 4,8 %, ČR 5,7 %, příjem 8–10 tis. Kč na osobu – kraj 8,7 %, ČR 9,8 %), podíly s vyššími příjmy se naopak pohybovaly nad celorepublikovým průměrem (příjem 20–30 tis. Kč na osobu – kraj 13,4 %, ČR 12,7 %; příjem 30–50 tis. Kč na osobu – kraj 6,3 %, ČR 4,3 %). Nejčastějším příjmovým pásmem, ve kterém se nacházela čtvrtina středočeských domácností, byly příjmy ve výši 12–15 tis. Kč na osobu.

Průměrný roční čistý peněžní příjem na osobu rostl.

V posledních deseti letech docházelo k neustálému nárůstu průměrného ročního čistého peněžního příjmu na osobu, s výjimkou jednoho meziročního poklesu mezi lety 2012 a 2013.

### Graf 26 Příjmy domácností a náklady na bydlení ve Středočeském kraji a ČR

Zdroj: ČSÚ (Životní podmínky)



Většina středočeských domácností bydlela ve vlastním domě.

Úroveň bydlení patří k základním ukazatelům životního standardu. Více než polovina domácností v kraji bydlela ve vlastním domě, což odpovídá charakteru bydlení ve Středočeském kraji, tedy skutečnosti, že je zde vyšší podíl bytů v rodinných domech, než je tomu u většiny ostatních krajů. Podíly domácností s jinými typy vlastnického poměru k obývanému bytu (osobní, družstevní, pronájem) byly díky tomu naopak celorepublikově podprůměrné.

Středočeské domácnosti vykazaly po Olomouckém kraji druhé nejnižší zatížení výdaji na bydlení.

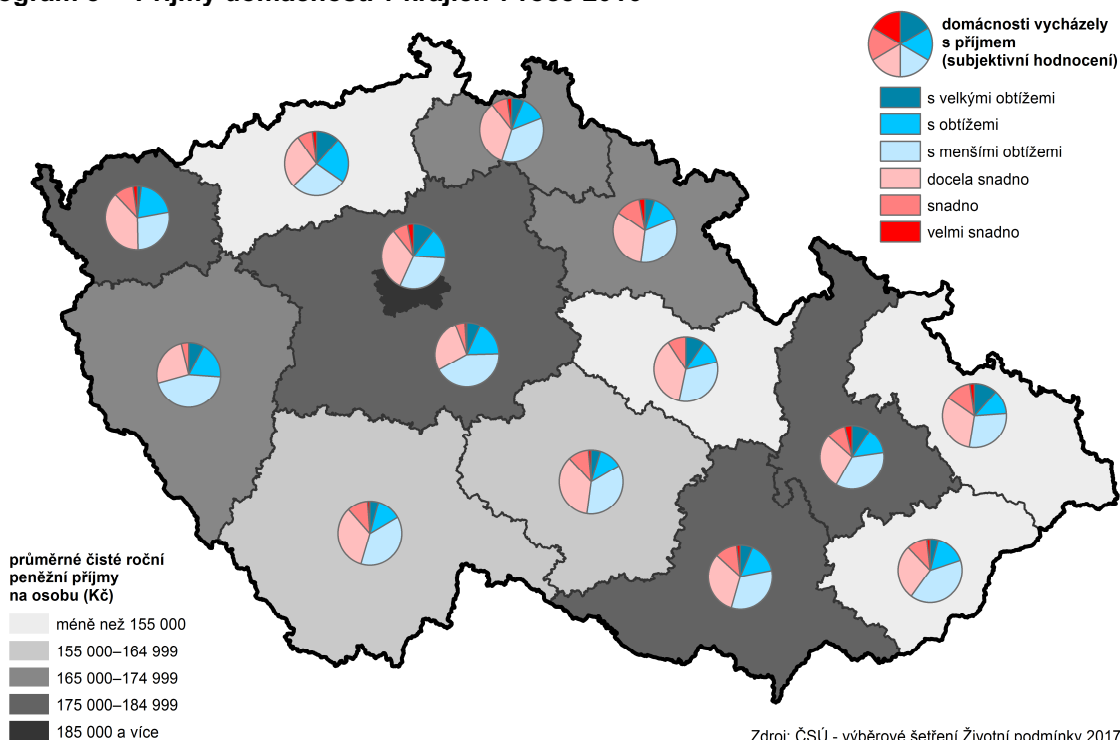
Náklady na bydlení bývají často pro domácnost jednou z hlavních položek ve výdajích a ovlivňují životní podmínky domácností. Středočeské domácnosti vydaly na bydlení měsíčně v průměru 5 330 Kč, o něco méně než domácnosti celé ČR (5 626 Kč). Náklady na bydlení představovaly z příjmů středočeské domácnosti podíl 14,1 %. To bylo o 2,5 procentních bodů méně než u celorepublikového průměru (16,6 %) a po Olomouckém kraji (13,6 %) se jednalo v mezikrajském srovnání o druhé nejnižší zatížení domácností výdaji na bydlení. Navíc docházelo v posledních letech ke snižování tohoto podílu.



Nejvyšší výdajovou položkou na bydlení představovaly poplatky na elektřinu, ve srovnání s ostatními kraji se jednalo o nejvyšší podíl.

Nejvyšší výdajovou položkou na bydlení byly pro středočeské domácnosti poplatky za elektřinu, měsíční průměr těchto poplatků činil 1 708 Kč a představoval téměř třetinu výdajů za bydlení, byl tak mezi kraji nejvyšší. Ostatní měsíční poplatky související s bydlením byly všechny již pod hranici jednoho tisíce korun a zpravidla nižší než celorepublikový průměr. Více než v celé ČR vynakládaly středočeské domácnosti už jen za tuhá a tekutá paliva.

**Kartogram 8 Příjmy domácností v krajích v roce 2016**



Třetina domácností vycházela se svými příjmy vcelku snadno.

Součástí šetření bylo také zjišťování subjektivních názorů člena domácnosti na socioekonomickou situaci celé domácnosti. Z výsledků vyplývá, že přibližně třetina středočeských domácností vycházela se svými příjmy vcelku snadno, zbylé domácnosti již měly se svou finanční situací určité obtíže. I přesto, že příjmy středočeských domácností patřily republikově k nadprůměrným, procento domácností, které subjektivně neměly problém svým příjmem pokrýt chod domácnosti, bylo nižší než celorepublikový průměr.

## Mzdy

Průměrná mzda byla v kraji po Praze druhá nejvyšší, druhý nejvyšší byl také rozdíl ve výši mzdy mezi pohlavími.

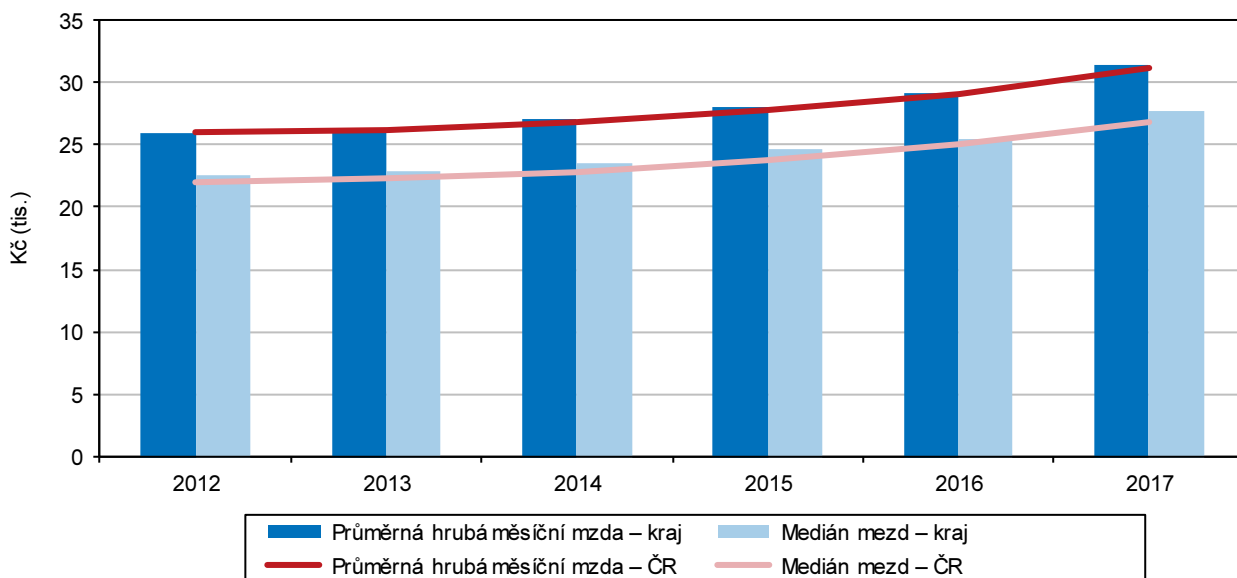
Podle strukturálního šetření mezd<sup>4</sup> dosahovala průměrná hrubá měsíční mzda ve Středočeském kraji v roce 2017 částky 31 457 Kč. Jednalo se po hl. m. Praze o druhou nejvyšší průměrnou mzdu, přičemž pouze tyto dva kraje vykázaly hodnoty nad republikovým průměrem (31 109 Kč). Ve Středočeském kraji se průměrná mzda dostala nad celorepublikovou hodnotu v roce 2013 a převyšuje ji už pátým rokem. Středočeští muži pobírali v roce 2017 o 8,3 tisíce vyšší průměrnou mzdu (35 059 Kč)

<sup>4</sup> Údaje o průměrných mzdách jsou výsledkem strukturálního šetření mezd Ministerstva práce a sociálních věcí (výběrové šetření Informační systém o průměrném výděлку) a Ministerstva financí ČR (Informační systém o platu a služebním příjmu). Toto výběrové šetření se odlišuje od ostatních mzdových zjišťování, neboť jsou přímo sledovány mzdy jednotlivých zaměstnanců a nikoli celkové objemy mzdových prostředků na úrovni podniků či organizací.

než ženy (26 776 Kč), což byl druhý nejvyšší rozdíl mezi pohlavími po hl. m. Praze, kde pobírali muži o více než 10 tisíc Kč vyšší mzdu než ženy. V celé republice byl rozdíl mezi pohlavími 7,1 tisíc Kč. Středočeští muži zaujímali v hodnotě průměrné mzdy druhé místo mezi kraji, ženy vykázaly třetí nejvyšší mzdu po hl. m. Praze Plzeňském kraji. Mezi lety 2012 a 2017 vzrostla hrubá průměrná měsíční mzda ve Středočeském kraji o 21,3 %, v celé republice se jednalo o 19,5% nárůst.

**Graf 27 Průměrná hrubá měsíční mzda a medián mezd ve Středočeském kraji a ČR**

Pramen: MPSV, MF



Nejvyšší mzdy pobírali v kraji řídící pracovníci, po Praze druhé nejvyšší. Středočeští řemeslníci, opraváři či montéři pobírali nejvyšší mzdy ve srovnání s kraji ČR.

V rámci strukturálního šetření mezd se zjišťují průměrné mzdy podle hlavních tříd klasifikace zaměstnání. Nejvyšší mzdy pobírali řídící pracovníci, v roce 2017 se jednalo ve Středočeském kraji o 71 617 Kč, což byla druhá nejvyšší částka po hl. m. Praze (84 681 Kč). Druhou nejvyšší mzdu (40 956 Kč) v kraji vykázali specialisté, zde se jednalo o 3. nejvyšší hodnotu mezi kraji. Středočeští techničtí a odborní pracovníci pobírali 2. nejvyšší mzdu v mezikrajském srovnání (35 650 Kč), středočeští úředníci 3. nejvyšší (25 796 Kč). Na prvním místě mezi kraji stál Středočeský kraj v hodnotě průměrné mzdy u kategorií zaměstnání s nižší úrovní vzdělání – řemeslníci a opraváři (29 923 Kč), obsluha strojů a zařízení, montéři (27 619 Kč).

Medián mezd byl v kraji třetí nejvyšší.

Medián mezd<sup>5</sup> Středočeského kraje dosáhl v roce 2017 částky 27 709 Kč, což byla po hl. m. Praze a Plzeňském kraji třetí nejvyšší hodnota, umístění Středočeského kraje tak bylo o pozici horší než v případě průměrné hrubé mzdy. Jednalo se o hodnotu nad celorepublikovým průměrem (26 843 Kč). Rozdíl mezi mediánem mezd mužů (30 428 Kč) a žen (24 522 Kč) byl ve Středočeském kraji 5,9 tisíc Kč, což byl nejvyšší rozdíl mezi kraji, v celé republice se jednalo o rozdíl 4,5 tisíc Kč. Pořadí krajů v rámci jednotlivých pohlaví bylo v případě mediánu stejné jako u průměrné mzdy u mužů, kteří vykázali druhou (po hl. m. Praze) nejvyšší hodnotu. V případě žen se však jednalo až o čtvrtou nejvyšší hodnotu (po Praze, Plzeňském a Libereckém kraji). Mezi lety 2012 a 2017 vzrostl mzdový medián ve Středočeském kraji o 22,7 %, v celé republice se jednalo o 22% nárůst.

<sup>5</sup> Medián mezd ukazuje mzdu zaměstnance uprostřed mzdového rozdělení a vypovídá tak mnohem lépe o skutečné mzdové úrovni



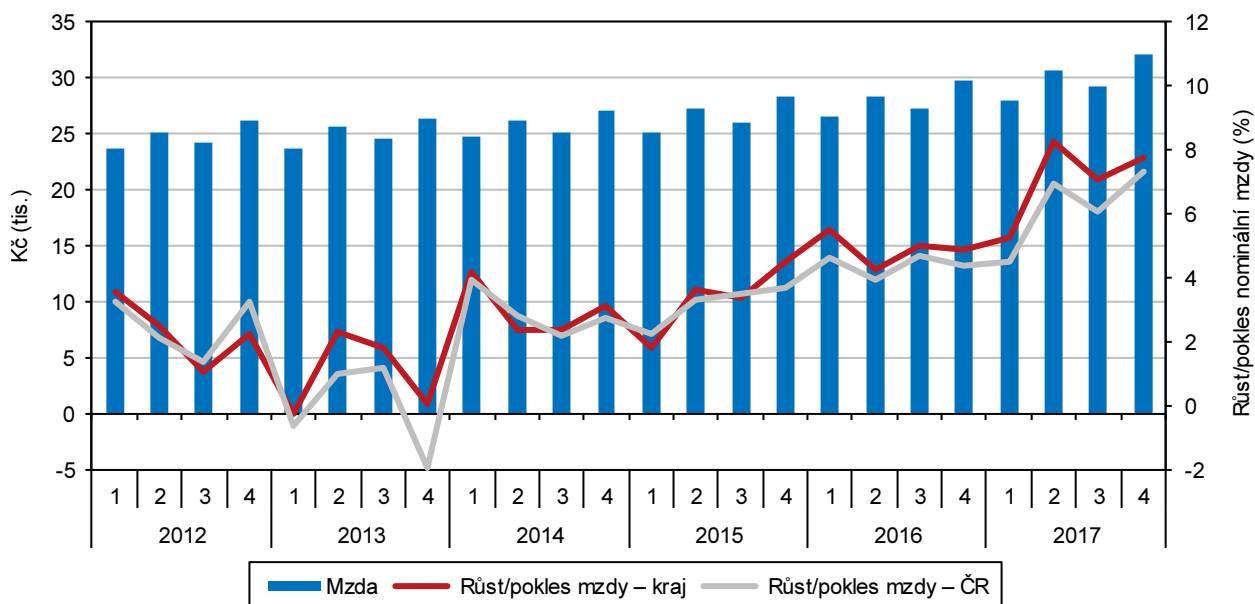


V roce 2017 byl zaznamenán nejvyšší meziroční nárůst průměrné mzdy mezi kraji.

Druhým typem získávání údajů o průměrných mzdách je zjišťování z podnikového výkaznictví ČSÚ, kde je celkový objem mzdových prostředků poměřován evidenčním počtem zaměstnanců podniku. V této metodice jsou data k dispozici čtvrtletně. Podle předběžných výsledků za celý rok 2017 dosáhla průměrná mzda ve Středočeském kraji výše 29 917 Kč, v meziročním srovnání činil přírůstek 2 152 Kč (7,8 %). Jednalo se mezi kraji o nejvyšší a v relativním vyjádření o třetí nejvyšší meziroční nárůst. Mzda v kraji byla o 413 Kč vyšší než celorepublikový průměr (29 504 Kč) a po hl. m. Praze druhá nejvyšší mezi kraji.

**Graf 28 Průměrná hrubá měsíční mzda<sup>\*)</sup> a její meziroční změny podle čtvrtletí ve Středočeském kraji**

Zdroj: ČSÚ



<sup>\*)</sup> podle místa pracoviště; za osoby přepočtené na plně zaměstnané; v roce 2017 předběžné údaje

Kraj vykazoval vyšší meziroční čtvrtletní nárůsty ve srovnání s republikovým průměrem.

Nejvyšší průměrná hrubá měsíční mzda byla vykazována vždy v posledním čtvrtletí každého roku, naopak nejnižší v prvním čtvrtletí roku. Od roku 2012 byl ve Středočeském kraji zaznamenán pouze jeden čtvrtletní meziroční pokles hrubé měsíční mzdy, jinak se jednalo vždy o čtvrtletní meziroční nárůsty. V posledních dvou letech zaznamenal Středočeský kraj ve všech čtvrtletích vyšší meziroční nárůst, než činil republikový průměr. Přičemž nejvyššího meziročního nárůstu za posledních šest sledovaných let bylo dosaženo v posledním sledovaném čtvrtletí, tzn. ve 4. čtvrtletí roku 2017 (o 7,8 %).

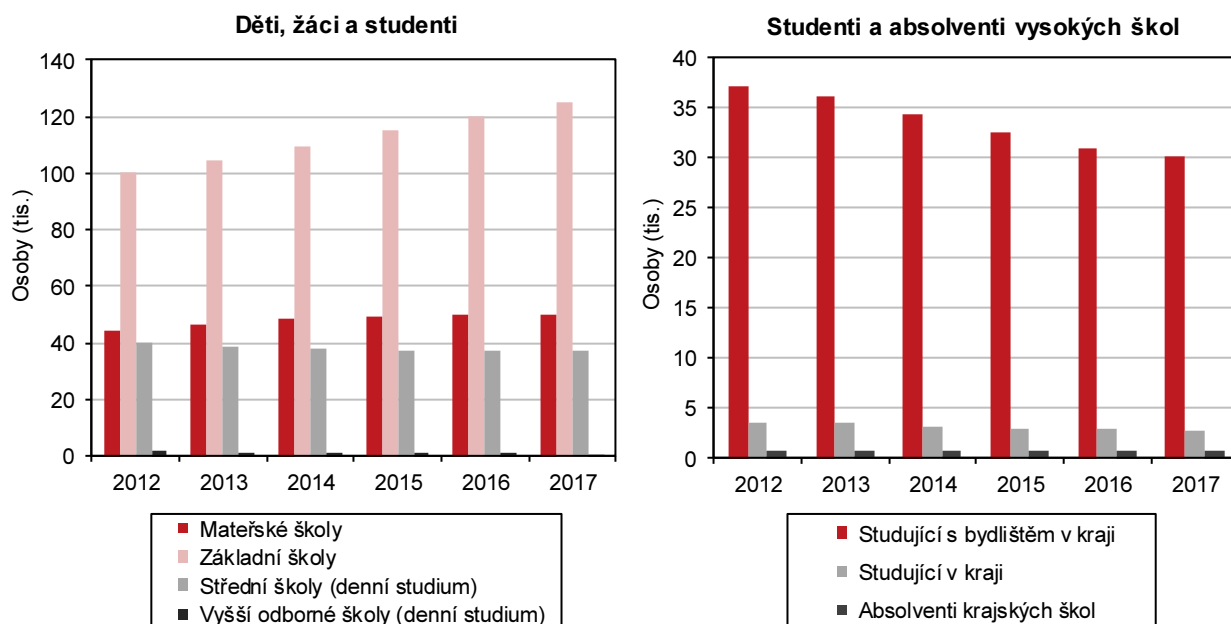
### Vzdělávání

Zbrzdil se nárůst počtu dětí v mateřských školách, vlna se přesunula do škol základních.

Ve Středočeském kraji docházelo v posledních letech k výraznému nárůstu počtu dětí a žáků v mateřských a základních školách. Důvodem byl demografický vývoj v kraji ovlivněný vysokými přírůstky obyvatel stěhováním. Nejvyšší přírůstky obyvatel stěhováním byly zaznamenány v letech 2007–2008, přicházelo především mladé obyvatelstvo. To se následně promítlo do vývoje počtu narozených dětí, kterých přišlo ve Středočeském kraji na svět nejvíce v roce 2017. V případě mateřských škol se již hlavní nárůst počtu dětí plně promítl, problém nedostačujících míst ve školkách byl v řadě obcí především v nejtěsnějším zázemí Prahy velký. V letech 2016 a 2017 se už ale strmý nárůst patrný do roku 2015 zastavil. Vlna se pak přenesla do základních škol, nejsilnější populační ročníky zahájily školní docházku.

## Graf 29 Děti, žáci, studenti a absolventi škol ve Středočeském kraji

Pramen: MŠMT



Počet dětí v mateřských školách rostl, v posledních letech ale docházelo k útlumu.

Ve Středočeském kraji bylo ve školním roce 2017/2018 celkem 785 mateřských škol. Za posledních pět let došlo k jejich 11,5% nárůstu, což byl druhý nejvyšší nárůst mezi kraji po hl. m. Praze. Počet dětí v mateřských školách poprvé překročil padesátitisícovou hranici (50 315) a nárůst za posledních pět let byl nejvyšší mezi všemi kraji (o 13,2 %). Vzrostl rovněž počet učitelů (o 22,5 %). I přes akutní problém s nedostatkem míst ve školkách a nutnost jejich rychlého řešení v podobě rozšiřování kapacit nedocházelo ke snižování kvality měřené počtem dětí ve třídách a počtem dětí připadajících na jednoho učitele. Ve školním roce 2017/2018 připadalo na jednu třídu 22,6 dětí, což bylo méně než ve školním roce 2012/2013 (23,2). Na jednoho učitele připadlo 11,9 dětí, přičemž před pěti lety to bylo 12,8 dětí.

Výrazně v kraji vzrostl počet základních škol a počet dětí v nich.

Ve Středočeském kraji bylo ve školním roce 2017/2018 celkem 553 základních škol. Za posledních pět let se zvýšil počet základních škol v osmi krajích, přičemž ve Středočeském kraji se jednalo o výrazný nárůst o 29 škol (v Praze to bylo 19 škol a v ostatních krajích pouze jednotky). Počet žáků vzrostl ve Středočeském kraji o 25 %, přičemž nejvyšší intenzita nárůstu nastoupila v návaznosti na demografický vývoj v letech 2015–2016 (meziročně 4–5% nárůsty), na rozdíl od mateřských školek, kde docházelo ke slábnutí intenzity nárůstu po vrcholu v letech 2013–2014. Základní školu navštěvovalo ve Středočeském kraji ve školním roce 2017/2018 celkem 125 416 žáků.

Počet dětí připadající na jednu třídu a učitele se u základních škol zvyšoval, na rozdíl od škol mateřských, kde došlo ke snížení.

Zatímco u mateřských škol se počty dětí připadající na jednu třídu a učitele průběžně snižovaly, u základních škol byl trend opačný, docházelo k jejich zvyšování. Na jednu třídu připadalo v roce 2017 ve Středočeském kraji 20,7 žáků, což byl druhý nejvyšší počet po hl. m. Praze (21,2 dětí) a nárůst za posledních 5 let zde byl nejvyšší mezi kraji (o 1,1 dítěte). Na jednoho učitele připadlo ve Středočeském kraji 15,5 žáků, což bylo nejvíce mezi kraji a nárůst zde byl rovněž nejvyšší (o 1,1 dítěte).

Nejvyšší nárůst počtu dětí v MŠ a ZŠ byl zanepraven v zázemí Prahy, nejnižší v perifériích.

Počet dětí v mateřských a základních školách se zvýšil ve všech okresech kraje. Největší intenzita nárůstu byla zaznamenána v okresech Praha-východ a Praha-západ v návaznosti na demografický vývoj spojený s vlivem procesu suburbanizace. Příliv přistěhovalých a následné vysoké počty narozených dětí byly



patrně právě v nejtěsnějším zázemí hlavního města. Naopak nejnižší nárůsty počtu dětí v mateřských a základních školách vykázaly periferní okresy kraje s nejméně příznivým demografickým vývojem – okresy Kutná Hora, Příbram a Rakovník.

Zastavil se pokles počtu studentů na středních školách.

Ve Středočeském kraji bylo ve školním roce 2017/2018 celkem 153 středních škol a v denní formě na nich studovalo 37 350 žáků. Během posledních pěti let docházelo ke snižování počtu žáků (o 7,1 %), pokles byl ale třetí nejnižší mezi kraji a jeho intenzita se snižovala a v posledním školním roce 2017/2018 byl dokonce zaznamenán mírný nárůst (o jednotky žáků). Slabé ročníky devadesátých let minulého století budou na středních školách postupně nahrazovány silnějšími populačními ročníky procházejícími v současné době základními školami. Pokles stavů na středních školách Středočeského kraje bude postupně vystřídán nárůstem, maximální počty lze očekávat vzhledem k demografickému vývoji dají očekávat za 4-8 let.

Snižoval se počet studentů vyšších odborných škol.

Trendem je neustálé snižování studentů vyšších odborných škol. Ve školním roce 2017/2018 se jednalo o 803 studentů, přičemž před pěti lety to byl téměř dvojnásobek.

Počet studentů vysokých škol v kraji byl třetí nejnižší. Počet vysokoškoláků Středočechů se snižoval.

Na území Středočeského kraje nemá v současné době sídlo žádná státní vysoká škola, pouze dvě soukromé, na kterých ve školním roce 2017/2018 studovalo celkem 2 659 studentů se státním občanstvím ČR. Počet vysokoškolských studentů ve Středočeském kraji byl mezi kraji třetí nejnižší, méně studentů vykázaly pouze kraje Karlovarský a Vysočina a jejich počet se navíc v posledních pěti letech snížil o čtvrtinu. Slabé ročníky osob narozených v 90. letech začaly značně ovlivňovat i terciální vzdělání. Od roku 2012 docházelo k poklesům počtu Středočechů studujících na vysokých školách, za posledních pět let to bylo o 18,8 %. Na vysokých školách republiky studovalo ve školním roce 2017/2018 celkem 30 185 Středočechů. Počet absolventů středočeských vysokých škol je v čase stabilní, kolísá kolem hodnoty 800.

## Kultura a sport

Středočeské obce byly podprůměrně vybavené.

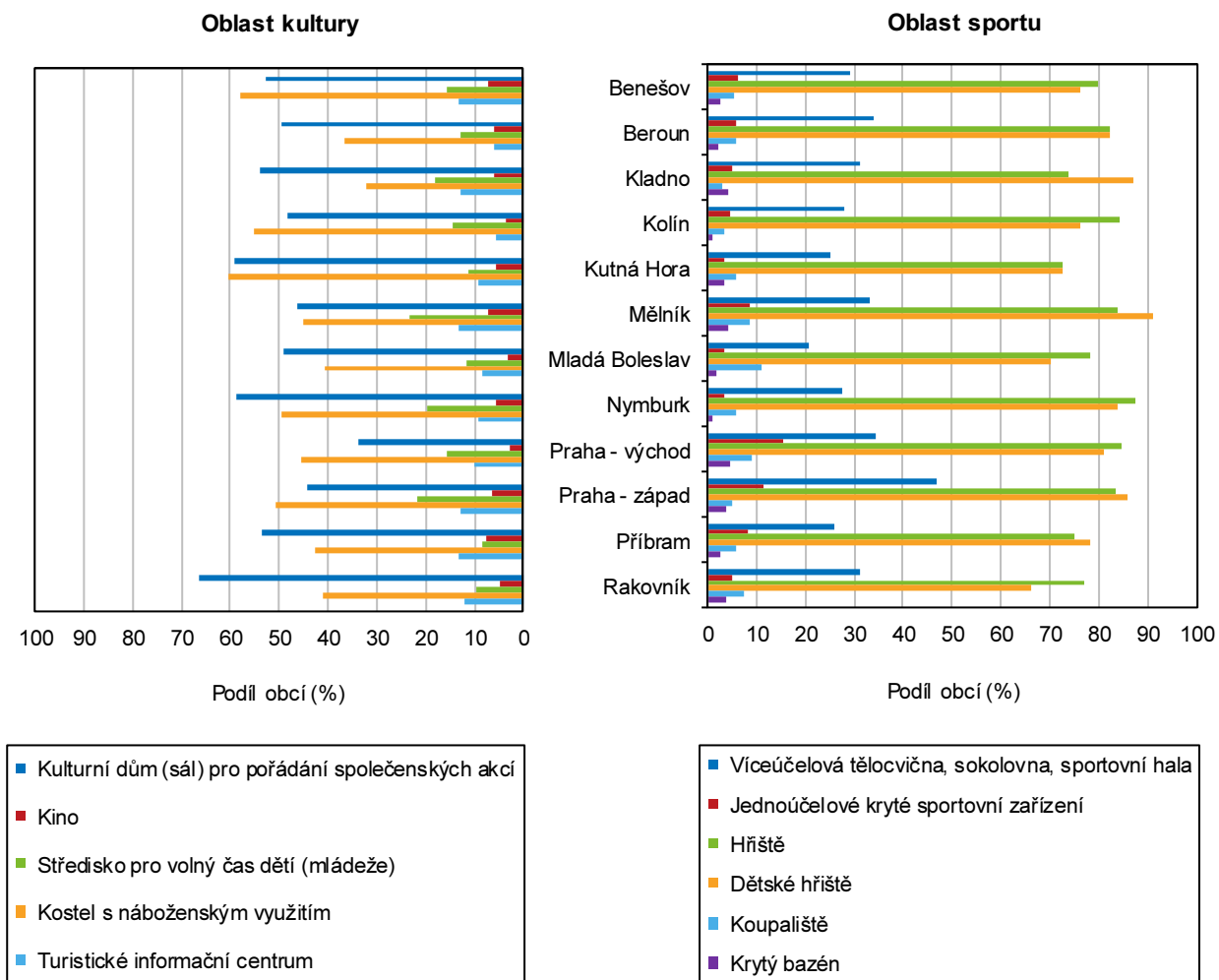
V roce 2016 byla formou výkazů zjišťována vybavenost obcí, v rámci nichž se zjišťoval výskyt vybraných zařízení (nikoliv jejich počet). Obce Středočeského kraje byly v průměru méně vybavené, než činil republikový průměr, což souvisí s venkovským charakterem kraje a blízkostí hlavního města Prahy. Podvybavenost se týkala jak kulturních, tak sportovních zařízení. Rozdíly mezi okresy byly rovněž dány charakterem osídlení, velikostní strukturou obcí daných okresů.

Kulturní dům byl k dispozici v každé druhé obci, středisko pro volný čas v každé sedmé.

Kulturní dům pro pořádání společenských akcí vykázala polovina obcí Středočeského kraje, nejvíce to bylo v obcích okresu Rakovník, nejméně naopak v okresech v zázemí Prahy – Praha-východ a Praha-západ. Opačná situace byla zaznamenána v případě střediska pro volný čas dětí a mládeže, ty se vyskytovaly nejčastěji v okresech Praha-západ spolu s Mělnickem a naopak nejméně na Rakovnicku a Příbramsku. Průměrně měla středisko pro volný čas dětí každá sedmá obec kraje. Kostel s náboženským využitím měla k dispozici téměř každá druhá obec kraje, nejvíce jich bylo na Kutnohorsku, nejméně na Kladensku.

**Graf 30 Veřejné občanské vybavení obcí podle okresů Středočeského kraje k 31. 12. 2016**

Zdroj: ČSÚ



Sportovními zařízeními byly nejvíce vybavené obce v zázemí Prahy.

Vybavenost obcí sportovními zařízeními souvisela ve velké míře se stavební aktivitou v území a jeho rozvojem. Nejvyšší podíly obcí vybavených tělocvičnami, sportovními halami, sportovními zařízeními či hřišti byly zaznamenány v oblastech nové výstavby v zázemí Prahy – v okresech Praha-východ a Praha-západ. Hřiště mělo v kraji k dispozici obyvatelstvo osmi obcí z deseti a nějaká tělocvična či sportovní hala byla zhruba ve třech z deseti obcí.

**Zdravotnictví**

Počet lékařů dlouhodobě roste, intenzita lékařské péče ale zůstala nejnižší mezi kraji.

V roce 2016 bylo ve Středočeském kraji evidováno celkem 4 469 lékařů (přepočtený počet na celé území). Počet lékařů se dlouhodobě v kraji zvyšoval, nárůst o 12,8 % ve srovnání s rokem 2010 byl nejvyšší mezi kraji. Intenzita lékařské péče, tj. počet lékařů na 1 000 obyvatel, se sice v posledních pěti letech také zvyšovala, i přesto ale vykazovala nejnižší hodnotu mezi všemi kraji (3,4). Důvodem nízké hodnoty je charakter území s neexistencí krajského města a navázání kraje na Prahu, nabízející širokou nabídku zdravotnických služeb. Tomu odpovídají nejnižší hodnoty intenzity lékařské péče v okresech Praha-západ (1,5) a Praha-východ (2,6), jejichž obyvatelstvo využívá dostupnosti lékařských zařízení Prahy. Naopak nejvyšší intenzita lékařské péče byla dosažena v okresech s největšími středočeskými městy Kladno (4,9) a Mladá Boleslav (4,2).

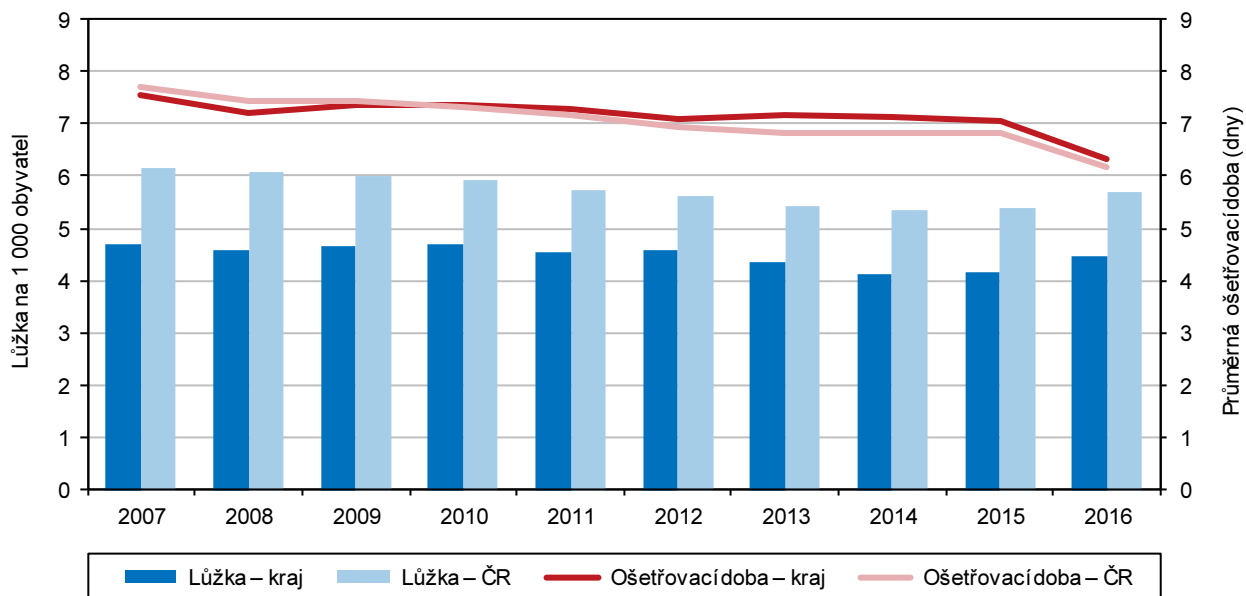


Nejvíce obyvatel připadlo na jednoho lékaře v zázemí Prahy, nejméně na Kladensku.

V roce 2016 připadlo na 1 lékaře přibližně 298 obyvatel, což bylo nejvíce mezi kraji, republikový průměr činil 215 obyvatel. Počet obyvatel na jednoho lékaře v kraji trvale klesal a v roce 2016 se poprvé dostal pod hranici 300 obyvatel, nicméně i tak se stále jedná o kraj s nejvyšší hodnotou. Velké rozdíly byly patrné mezi jednotlivými okresy kraje. Zatímco v okrese Kladno připadlo na jednoho lékaře 205 obyvatel, v okrese Praha-západ to bylo více než trojnásobek (675).

### Graf 31 Lůžka a ošetrovací doba v nemocnicích ve Středočeském kraji a ČR

Pramen: ÚZIS



Počet lůžek v nemocnicích byl v roce 2016 nejvyšší za posledních 15 let.

Ve Středočeském kraji bylo v roce 2016 v provozu celkem 27 nemocnic. Počet lůžek v nemocnicích (včetně ambulantních) v posledních letech kolísal, přičemž v posledním sledovaném roce 2016 byla zaznamenána nejvyšší hodnota za posledních patnáct let. Počet hospitalizovaných pacientů ve středočeských nemocnicích v posledních letech kolísal, pohyboval se nad hranicí 200 tisíc pacientů. V roce 2016 se sledovaly počty hospitalizací, nikoliv hospitalizovaných pacientů, a tudíž byl zaznamenán vyšší počet oproti předchozím letům (214 701).

Průměrná ošetrovací doba byla nad průměrem ČR, využití lůžkového fondu bylo naopak podprůměrné.

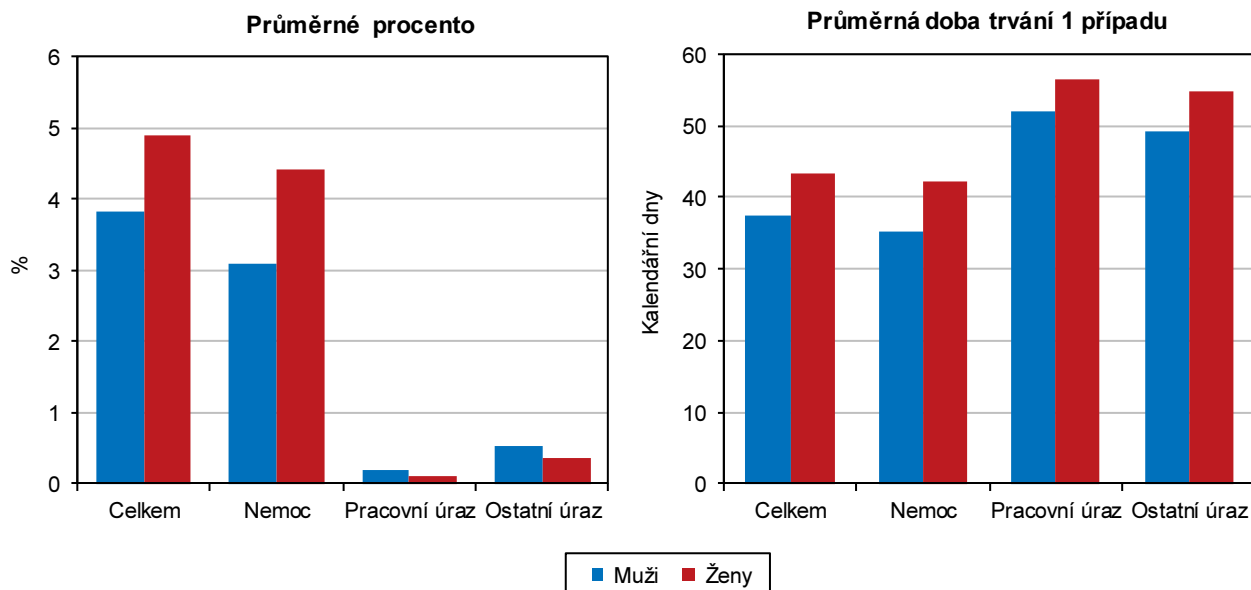
Průměrná ošetrovací doba v roce 2016 činila 6,3 dne, což představovalo hodnotu nad republikovým průměrem (6,2). Podprůměrné však bylo využití lůžkového fondu v nemocnicích, které dosáhlo v roce 2016 hodnoty 237,9 dní oproti republikovému průměru 246,6 dní. Oba ukazatele zaznamenaly v roce 2016 nejnižší hodnoty za posledních dvacet let. Do roku 2009 byla průměrná ošetrovací doba ve Středočeském kraji nižší než republiková, od roku 2010 tomu bylo naopak.

Průměrné procento dočasné pracovní neschopnosti bylo třetí nejnižší mezi kraji.

Průměrné procento dočasné pracovní neschopnosti udává, kolik ze sta pojištěnců je průměrně každý den v dočasné pracovní neschopnosti pro nemoc či úraz. Ve Středočeském kraji se v roce 2017 jednalo o hodnotu 4,339, což byla třetí nejnižší hodnota po hl. m. Praze (3,186) a Jihomoravském kraji (4,263). Ženy vykázaly vyšší průměrné procento pracovní neschopnosti, ve Středočeském kraji to bylo 4,887, což představovalo čtvrtou nejnižší hodnotu mezi kraji (nižší byla v kraji Olomouckém). V rámci okresů bylo nejnižšího procenta pracovní neschopnosti dosaženo v okrese Mělník (3,871), což byla pátá nejnižší hodnota mezi všemi okresy republiky. Nejvyššího procenta dosáhl naopak okres Rakovník (5,038). Průměrné procento dočasné pracovní neschopnosti se v kraji v posledních pěti letech zvyšovalo.

### Graf 32 Dočasná pracovní neschopnost podle pohlaví ve Středočeském kraji v roce 2017

Pramen: ČSSZ



Páté nejnižší procento dočasné pracovní neschopnosti pro nemoc mezi všemi okresy republiky zaznamenalo Mělnicko.

Hlavní důvod pracovní neschopnosti představuje nemoc. Průměrné procento dočasné pracovní neschopnosti pro nemoc bylo v roce 2017 ve Středočeském kraji 3,729, u žen se jednalo o vyšší hodnotu (4,426). Mezi okresy byla pracovní neschopnost pro nemoc nejnižší v okrese Mělník – 3,301, což byla pátá nejnižší hodnota v rámci všech okresů republiky. Naopak nejvíce nemocní byli pracující v okrese Rakovník (4,094).

Pracovní neschopnost rostla více v důsledku nemocí než úrazů.

Průměrné procento dočasné pracovní neschopnosti pro pracovní úraz bylo 0,154 a pro ostatní úraz 0,456. Zatímco v případě nemoci byla hodnota u žen vyšší než celkový průměr, u úrazů zaznamenaly ženy hodnotu nižší (0,104 resp. 0,358). Větší vliv na zmiňované meziroční nárůsty celkového procenta dočasné pracovní neschopnosti měla nemoc než úrazy. Zatímco u pracovní neschopnosti pro nemoc v posledních letech rostla, v případě úrazů se jednalo o stagnaci.

Průměrná doba trvání jednoho případu dočasné pracovní neschopnosti se v posledních letech snižovala.

Průměrná doba trvání jednoho případu dočasné pracovní neschopnosti byla 40,4 kalendářních dnů, u žen 43,2, jednalo se o šesté nejnižší hodnoty v rámci krajů republiky. V případě nemoci trvala průměrně pracovní neschopnost 39,0 resp. 42,3 dny, u úrazů byla vyšší, v případě pracovních úrazů 53,4 resp. 56,5 dní a u ostatních úrazů 51,1 resp. 54,8 dní. Meziročně se délka trvání pracovní neschopnosti třikrát za sebou snížila, předtím kolísala.

Celorepublikově nejkratší dobu pracovní neschopnosti vykázal okres Mladá Boleslav.

Nejkratší doba pracovní neschopnosti byla v roce 2017 zaznamenána v okrese Mladá Boleslav (33,5 dne), což byla nejnižší hodnota mezi všemi okresy republiky. Naopak nejdéle trvala pracovní neschopnost v okrese Rakovník (52,6 dne).

### Nemocenské pojištění

Čtvrtý nejvyšší podíl dávek peněžité pomoci v mateřství mezi kraji, podíl nemocenských dávek byl naopak třetí nejnižší.

Na dávky nemocenského pojištění bylo v roce 2017 ve Středočeském kraji vydáno 2 664,5 mil. Kč. Z toho 66,1 % (1 761,1 mil. Kč) tvořilo nemocenské, 28,4 % (757,5 mil. Kč) peněžité pomoci v mateřství, 5,4 % (144,9 mil. Kč) ošetřovné a 0,04 % vyrovnávací příspěvek v těhotenství a mateřství. V případě peněžité pomoci v mateřství vykázal Středočeský kraj čtvrtý nejvyšší podíl a v případě nemocenských dávek naopak třetí nejnižší podíl v mezikrajském srovnání.



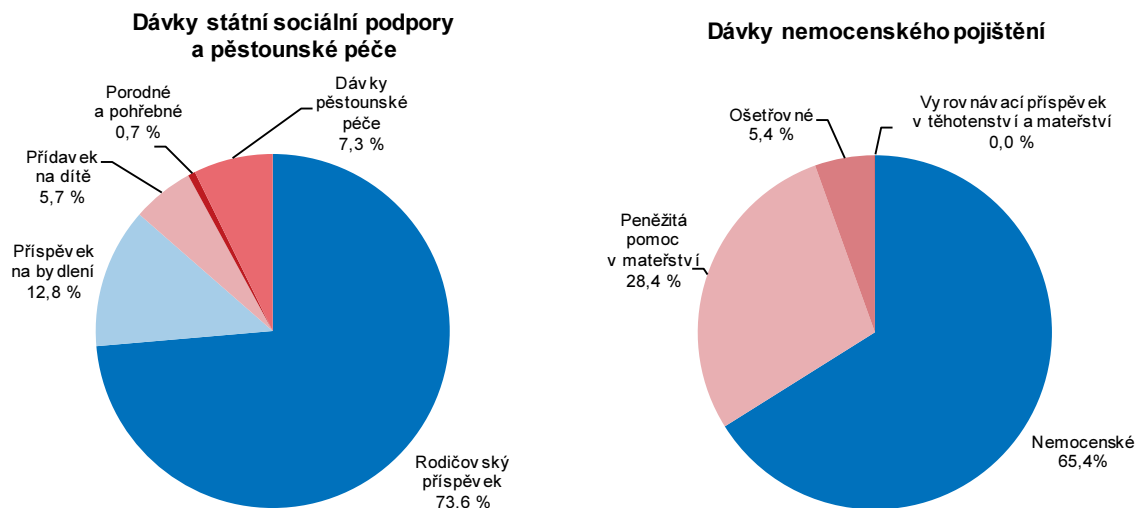


Dávky nemocenského pojištění rostly, nejvýrazněji dávky na ošetřovné.

Výdaje na všechny druhy dávek nemocenského pojištění zaznamenaly v posledních letech nárůst a v roce 2017 dosáhly nejvyšších hodnot od roku 2010. Nejvyšší nárůst vykázaly dávky na ošetřovné, které vzrostly mezi roky 2010 a 2017 celkem 3,6krát. V souhrnu tak výdaje na dávky státní sociální podpory vzrostly v tomto období o 26,7 %.

**Graf 33 Výdaje na dávky státní sociální podpory a nemocenského pojištění ve Středočeském kraji v roce 2017**

Pramen: MPSV



## Sociální služby

### Státní sociální podpora

Počet dávek státní sociální podpory se od roku 2010 neustále snižoval.

V rámci státní sociální podpory bylo v roce 2017 ve Středočeském kraji vyplaceno 1 051 tisíc dávek (včetně dávek péčovské péče), což byla nejnižší hodnota od roku 2010, kdy bylo vyplaceno 1 395 tisíc dávek. Počet dávek zaznamenával každoroční pokles. Přídavky na dítě tvořily 38 % vyplacených dávek státní sociální podpory, v roce 2017 jich bylo 399 tisíc. Rodičovský příspěvek se na dávkách podílel 42,7 %, v roce 2017 bylo vyplaceno 448,6 tisíc dávek. Příspěvek na bydlení vykázal podíl 15,5 %, vyplaceno bylo 162,4 tisíc dávek. Dávek péčovské péče bylo vyplaceno 37,4 tisíc (tvořily 3,6 %).

Výdaje na rodičovské příspěvky a přídavky na děti v kraji klesaly, rostly naopak výdaje na dávky péčovské péče a příspěvky na bydlení.

Výdaje na dávky státní sociální podpory se rovněž snižovaly, v roce 2017 klesly na částku 4 214 mil. Kč (včetně dávek péčovské péče) oproti 4 734 mil. Kč v roce 2010. Klesaly výdaje na rodičovské příspěvky a přídavky na dítě, rostly naopak výdaje na dávky péčovské péče a na příspěvky na bydlení. Nejvíce bylo v roce 2017 vydáno na rodičovské příspěvky 3 103 mil. Kč (73,6 %), dále na příspěvky na bydlení 540 mil. Kč (12,8 %), na přídavky na dítě 238 mil. Kč (5,7 %), na dávky péčovské péče 306 mil. Kč (7,3 %).

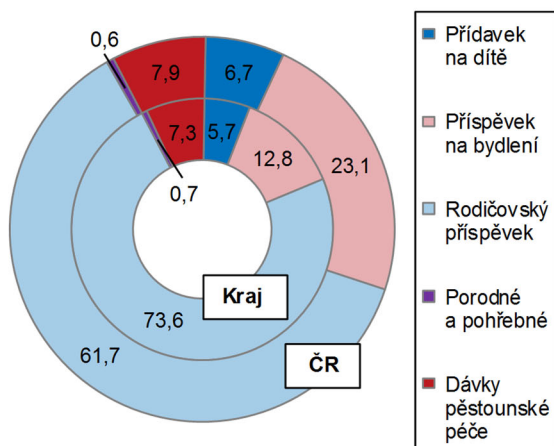
Oproti republice vyšší podíl rodičovského příspěvku na celkových výdajích na dávky státní sociální podpory.

Oproti celorepublikovému průměru se Středočeský kraj vyznačoval výrazně vyšším podílem rodičovského příspěvku na celkových výdajích na dávky státní sociální podpory (73,6 % oproti 61,7 % v ČR) a výrazně nižším podílem příspěvku na bydlení (12,8 % oproti 23,1 % v ČR).

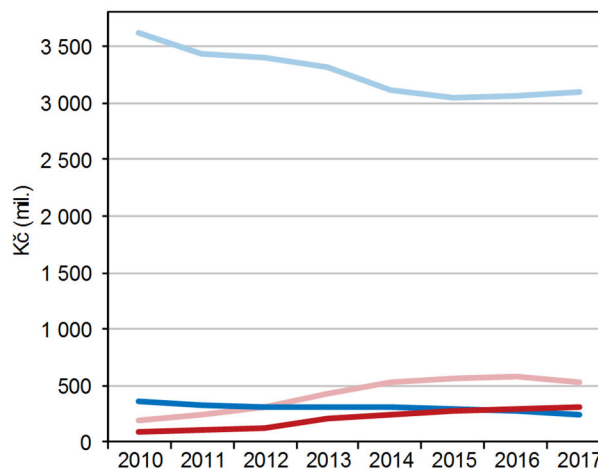
### Graf 34 Výdaje na dávky státní sociální podpory a péči o děti ve Středočeském kraji a ČR

Pramen: MPSV

Struktura výdajů v kraji a ČR v roce 2017



Výdaje na vybrané dávky v kraji<sup>1)</sup>



<sup>1)</sup> do roku 2012 podle výplatního místa, od roku 2013 podle místa trvalého bydliště příjemce

Na jednoho obyvatele připadala čtvrtá nejnížší částka výdajů na dávky sociální podpory mezi kraji.

Na jednoho obyvatele připadalo ve Středočeském kraji v roce 2017 průměrně 3 131 Kč výdajů na dávky státní sociální podpory, což byla hodnota pod průměrem republiky (3 519 Kč) a čtvrtá nejnížší hodnota mezi kraji. Nižší výdaje na obyvatele zaznamenaly jen kraje Plzeňský, Zlínský a Kraj Vysočina. Rovněž u tohoto ukazatele docházelo k průběžnému poklesu, v roce 2010 činily výdaje na dávky státní sociální podpory na 1 obyvatele ve Středočeském kraji 3 765 Kč.

### Zařízení sociálních služeb

Počet zařízení sociálních služeb rostl.

Počet zařízení sociálních služeb se v posledních deseti letech zvyšoval z hodnoty zhruba 330 a v roce 2015 překročil hranici 400 zařízení a v případě lůžek hranici 10 tisíc. Jednalo se o široké spektrum zařízení poskytujících služby různým skupinám obyvatelstva. Zařízeními s nejvyššími kapacitami lůžek byly domovy pro seniory, domovy se zvláštním režimem a domovy pro osoby se zdravotním postižením. Do těchto tří druhů sociálních zařízení bylo v roce 2015 soustředěno 87 % lůžek kraje. Nejvíce bylo domovů pro seniory (77), nacházelo se v nich celkem 5 268 lůžek. Domovů se zvláštním režimem bylo celkem 45 s 2 632 lůžky a domovů pro osoby se zdravotním postižením 24 s 1 489 lůžky.

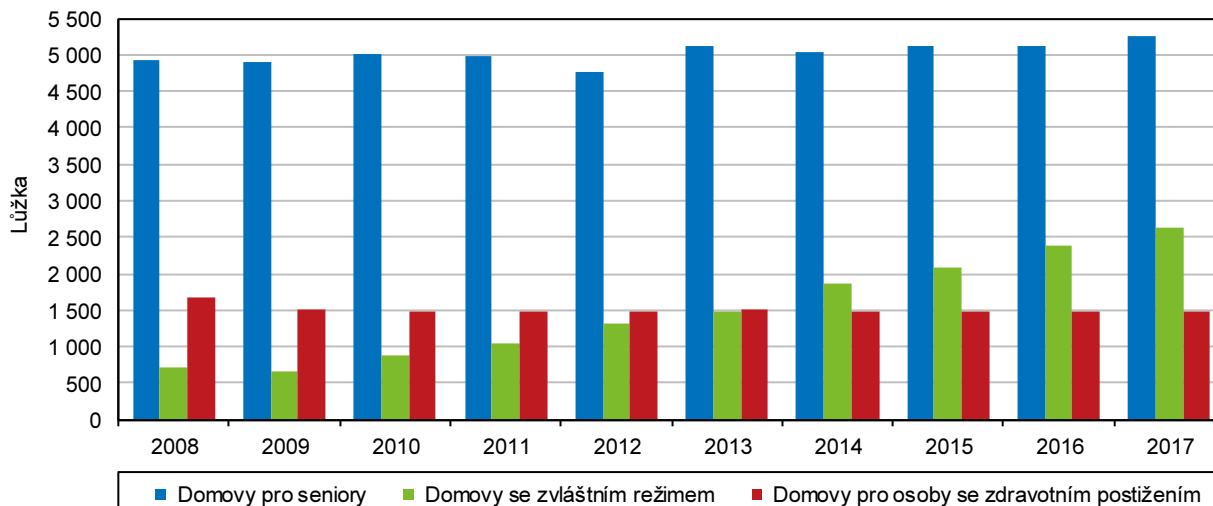
Nejvýraznější nárůst počtu lůžek vykázaly domovy se zvláštním režimem.

Zatímco počet lůžek v domovech pro seniory a pro osoby se zdravotním postižením v posledních deseti letech kolísal kolem 5tisícové hranice a oproti roku 2008 došlo k pouze 7,2% nárůstu, počet lůžek v domovech se zvláštním režimem každoročně rostl a mezi lety 2008 a 2017 tak bylo dosaženo 3,7násobného nárůstu. Domov se zvláštním režimem se používá pro označení pobytové sociální služby pro lidi nemocné stařeckou demencí, Alzheimerovou nemocí a ostatními typy demencí, kteří mají z důvodu těchto onemocnění sníženou soběstačnost, a proto potřebují pravidelnou pomoc jiné osoby. Nárůstem počtu lůžek v těchto zařízeních kopíruje Středočeský kraj trend stále rostoucí nutnosti řešení péče o osoby se specifickými potřebami, kterých přibývá v souvislosti se stárnutím obyvatelstva. Počet lůžek v domovech pro osoby se zdravotním postižením dlouhodobě stagnuje kolem 1,5tisícové hranice.



### Graf 35 Lůžka ve vybraných pobytových zařízeních sociálních služeb ve Středočeském kraji

Pramen: MPSV

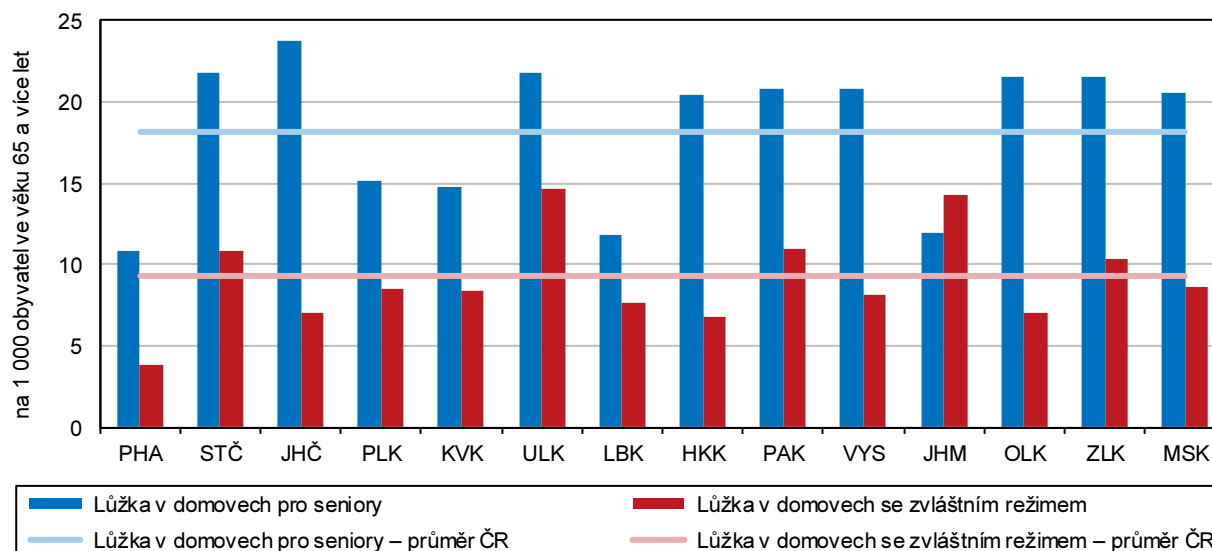


Počty lůžek v zařízeních sociálních služeb připadající na tisíc osob patřily k nejvyšším mezi kraji.

Ve srovnání s ostatními kraji vynikal v roce 2017 Středočeský kraj vysokými hodnotami počtu lůžek na tisíc obyvatel ve věku 65 a více let. Počet lůžek v domovech pro seniory byl po Jihočeském kraji druhý nejvyšší (21,7 lůžek na 1 000 osob ve věku 65 a více let) a počet lůžek v domovech se zvláštním režimem byl mezi kraji čtvrtý nejvyšší (10,9). Republikový průměr činil v případě domovů pro seniory 18,2 lůžek a v případě domovů se zvláštním režimem 9,2 lůžek na tisíc osob ve věku 65 a více let. V posledních čtyřech letech však došlo ve Středočeském kraji k poklesu těchto hodnot.

### Graf 36 Lůžka v domovech pro seniory a v domovech se zvláštním režimem v krajích v roce 2017

Pramen: MPSV



### Důchodci, důchody

Čtvrtina středočeské populace pobírala plný či částečný důchod.

Podle údajů České správy sociálního zabezpečení (ČSSZ) a metodiky Ministerstva práce a sociálních věcí (MPSV) pobíralo ve Středočeském kraji ke konci roku 2017 plný či částečný důchod přibližně čtvrtina populace (341,1 tis. osob), z toho 83,4 % (284,5 tis. osob) pobíralo starobní důchod. V rámci starobních důchodců byly tři čtvrtiny těch, kteří pobírali starobní důchod samostatně – sólo (212,7 tis. osob) a jedna čtvrtina těch, kteří pobírali starobní důchod v kombinaci s jinými (vdovský,

vdovecký). Častějšími příjemci starobního důchodu byly ženy, z deseti osob pobírajících starobní důchod bylo šest žen.

Počet příjemců důchodu dlouhodobě roste.

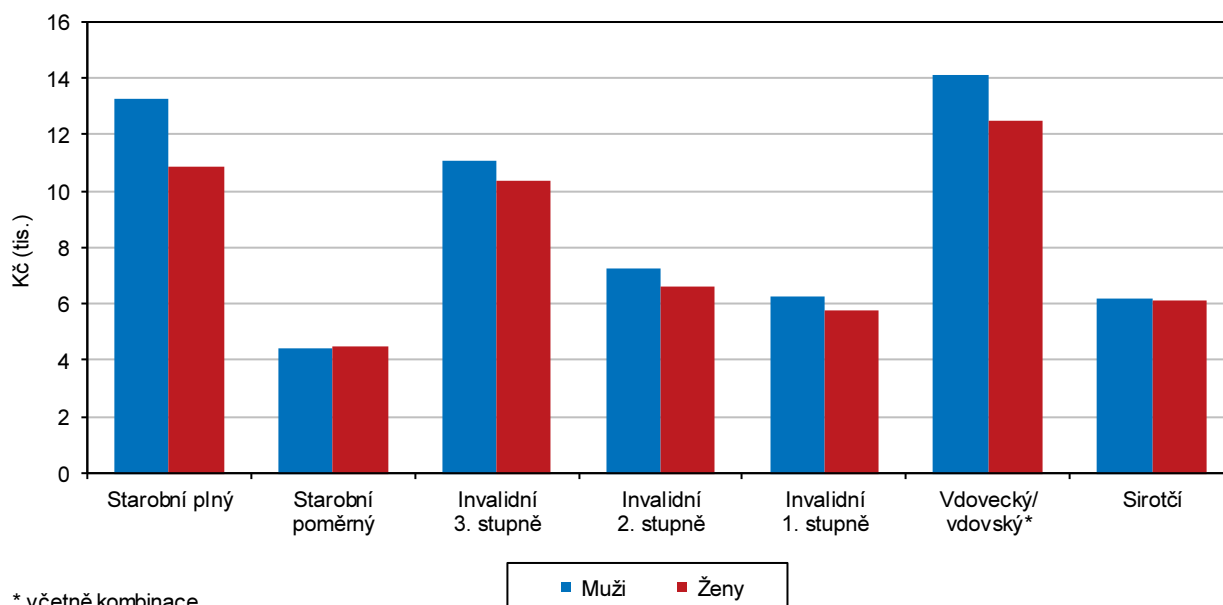
Počet příjemců důchodu dlouhodobě roste, v návaznosti na demografický vývoj a stárnutí populace. V porovnání s rokem 2010 činil u celkového důchodu nárůst 6,7 %, u starobních důchodců byl v daném období nárůst vyšší - o 11,5 %. Na zvyšování počtu příjemců důchodu má kromě stárnutí populace vliv také sociálně-ekonomický vývoj, kdy roste počet i podíl osob odcházejících do předčasného starobního důchodu.

Průměrná výše důchodu každoročně roste.

Průměrná výše důchodu celkem představovala v kraji na konci roku 2017 částku 11 565 Kč, výše průměrného starobního důchodu sólo odpovídala 12 019 Kč a v roce 2017 tak po neustálém nárůstu poprvé překročila dvanáctitisícovou hranici. Hodnota průměrného důchodu každoročně rostla, proti roku 2010 vzrostla výše celkového důchodu o 1 625 Kč (tj. o 16,3 %), přičemž výše starobního důchodu vzrostla výrazněji o 1 821 Kč (tj. o 17,9 %).

### Graf 37 Průměrné důchody podle druhu důchodu a pohlaví ve Středočeském kraji v prosinci 2017

Pramen: ČSSZ



Invalidní a sirotčí důchody byly v kraji ve srovnání s republikou nadprůměrné.

Průměrné výše invalidních a sirotčích důchodů byly nižší, v případě invalidního důchodu pro invaliditu 3. stupně se jednalo ve Středočeském kraji v roce 2017 o částku 10 753 Kč, sirotci pobírali průměrně 6 156 Kč. Ve srovnání s republikou byly hodnoty invalidních a sirotčích důchodů nadprůměrné.

Výše středočeských starobních důchodů byla po Praze druhá nejvyšší.

Středočeský kraj se v roce 2017 umístil výše starobního důchodu 12 019 Kč na druhém místě mezikrajského žebříčku (po hl. m. Praze), průměrná hodnota v ČR činila 11 866 Kč.

Vyšší starobní důchod pobírali muži, rozdíl mezi pohlavími se lehce zvyšoval.

Průměrný měsíční starobní důchod sólo byl ve Středočeském kraji v roce 2017 vyšší u mužů (13 252 Kč) než u žen (10 870 Kč). Rozdíl tak činil 2 382 Kč a od roku 2010 se neustále lehce zvyšoval.

Nejvíce pobírali starobní důchodci v okrese Praha-západ, nejméně na Kutnhorskú.

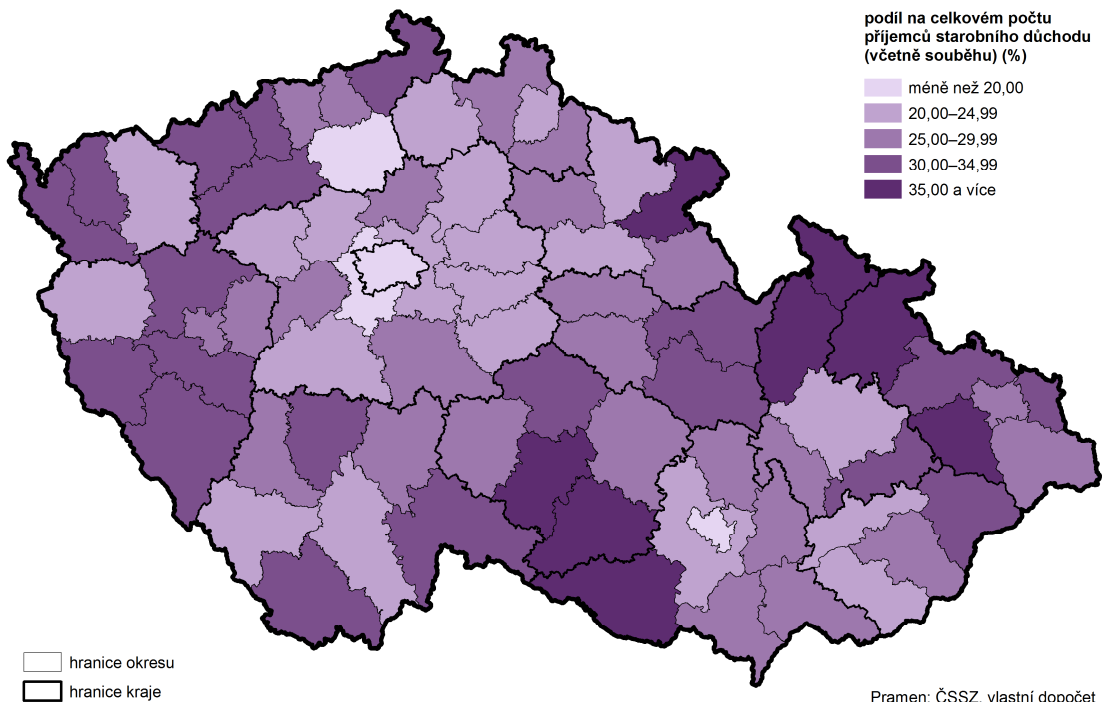
V rámci středočeských okresů vykázal nejvyšší hodnotu starobního důchodu okres Praha-západ (12 423 Kč), naopak nejméně pobírali starobní důchodci v okrese Kutná Hora (11 714 Kč).



Podíl starobního důchodu na mzdovém mediánu se snižoval.

Podíl průměrné výše starobního důchodu sólo na mzdovém mediánu na konci roku 2017 činil 43,4 %, přičemž v posledních čtyřech letech docházelo k jeho každoročnímu snižování (z hodnoty 48,5 % dosažené v roce 2013).

**Kartogram 9 Příjemci předčasného starobního důchodu v okresech v prosinci 2017**

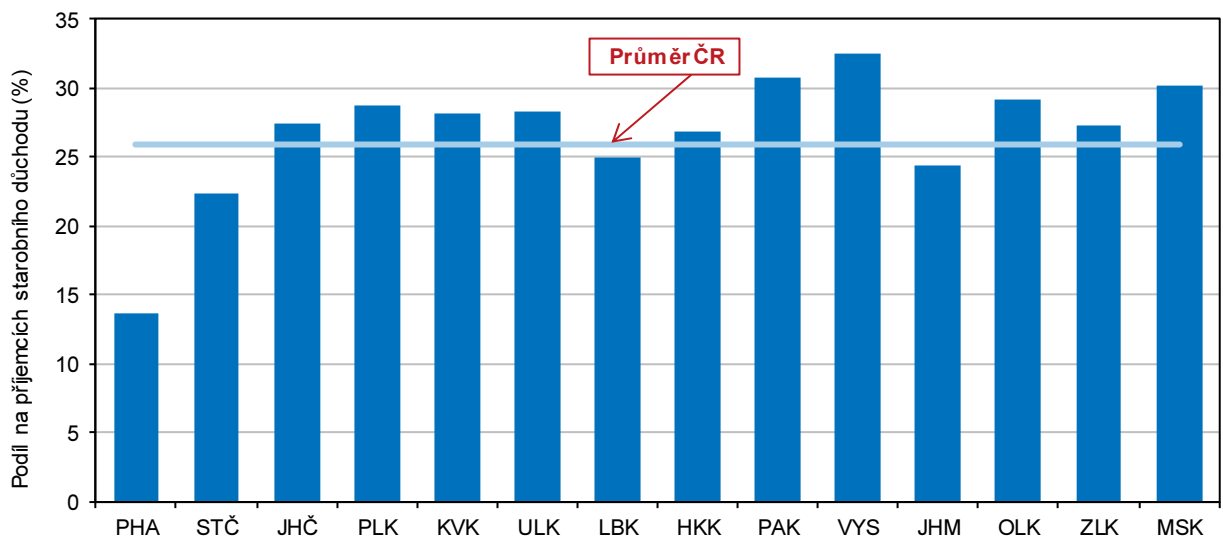


Zvyšoval se podíl osob odcházejících do předčasného důchodu, převažovaly ženy.

Podíl osob odcházejících do předčasného důchodu se každoročně zvyšoval. Zatímco v roce 2010 pobírala starobní důchod předčasně méně než pětina starobních důchodců, v roce 2017 to bylo 22,4 %. Mezi příjemci předčasného důchodu dlouhodobě převažují ženy s přibližně 57% podílem.

**Graf 38 Příjemci předčasného starobního důchodu v krajích v prosinci 2017**

Pramen: ČSSZ



Podíl osob v předčasném důchodu byl po Praze druhý nejnižší.

Přesto podíl osob v předčasném starobním důchodu ve Středočeském kraji byl po hl. m. Praze (13,6 %) druhý nejnižší v České republice. Celorepublikový průměr se pohyboval o 3,5 procentního bodu výše než ve Středočeském kraji a úplně nejvyšší podíl byl dosažen v Kraji Vysočina, kde osoby v předčasném důchodu tvořili mezi starobními důchodci téměř třetinu (32,5 %).

Nejvyšší podíl předčasných starobních důchodců zaznamenal okres Benešov, nejnižší Praha-západ.

Nejvyšší podíl starobních důchodců odcházejících do předčasného důchodu vykazoval v kraji v roce 2017 okres Benešov (27,1 %), naopak relativně nízký podíl předčasného důchodu byl v kraji zjištěn v zázemí hlavního města, především v okrese Praha-západ (17,6 %). Mezi příjemci předčasného důchodu převažovaly ve všech okresech kraje ženy nad muži, nejvíce s 59,1 % v okrese Příbram.

### Kriminalita, dopravní nehody, požáry

V roce 2017 bylo v kraji registrováno nejméně trestných činů za posledních dvacet let.

Na území Středočeského kraje bylo v roce 2017 registrováno celkem 20 424 trestných činů. Po poklesech, které probíhaly v období let 2008 až 2012, došlo v roce 2013 k meziročnímu nárůstu o 1,7 tisíc (4,8 %) zjištěných činů. Od roku 2014 už ale následovaly opět výrazné meziroční poklesy o 16,7 %, 18,2 %, 13,0 % a 7,9 % a počet trestných činů se v roce 2017 dostal na nejnižší hodnotu zaznamenanou v kraji za posledních dvacet let.

Nejvýrazněji klesal počet krádeží.

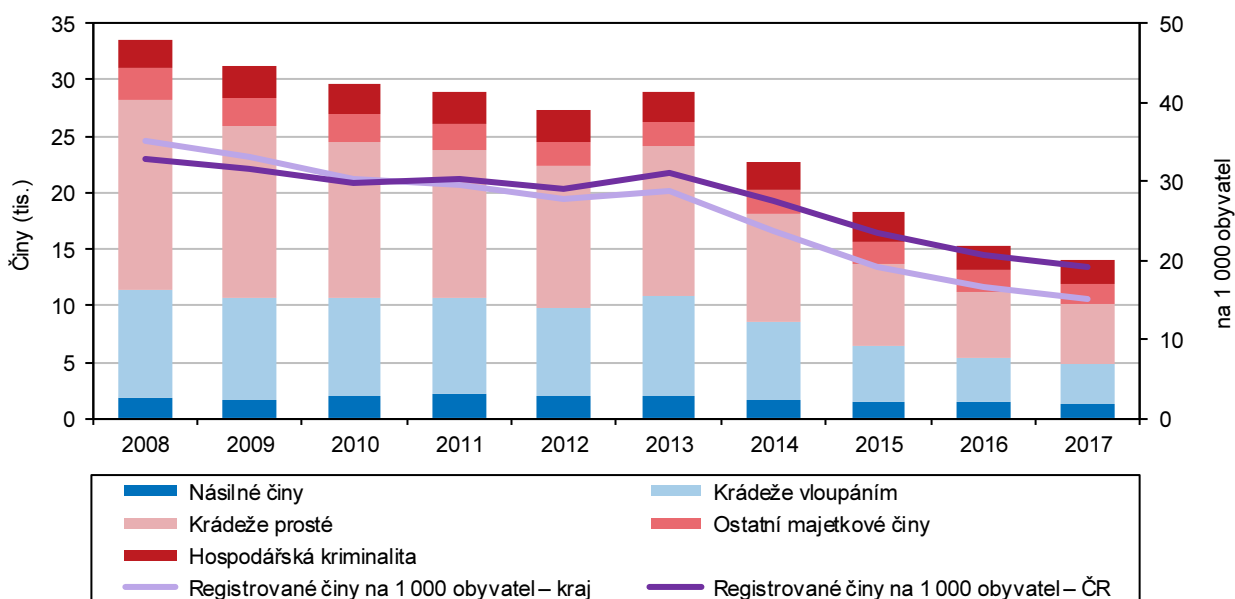
Na výrazném poklesu registrovaných trestných činů od roku 2008 se velkou měrou podílel pokles krádeží (krádeže prosté o 68,5 %, krádeže vloupáním o 63 %). Naopak pokles hospodářské kriminality byl výrazně nižší – o 19,2 %. Výsledkem bylo, že u krádeží došlo ke snížení podílu na celkovém počtu registrovaných trestných činů, naopak násilné činy a hospodářská kriminalita zaznamenaly nárůst podílu na celkové kriminalitě.

Tři čtvrtiny tvořila obecná kriminalita, desetinu kriminalita hospodářská.

Tři čtvrtiny (74,1 %) všech registrovaných trestných činů ve Středočeském kraji tvořila v roce 2017 obecná kriminalita, počet trestných činů v této kategorii zaznamenal oproti roku 2008 pokles o více než polovinu (o 55,1 %). Desetina trestných činů (10,4 %) spadala do kategorie hospodářské kriminality, zde však došlo k výrazně nižšímu poklesu než u kriminality obecné (o 9,2 %).

### Graf 39 Registrované trestné činy ve Středočeském kraji a ČR

Pramen: Policejní prezidium ČR





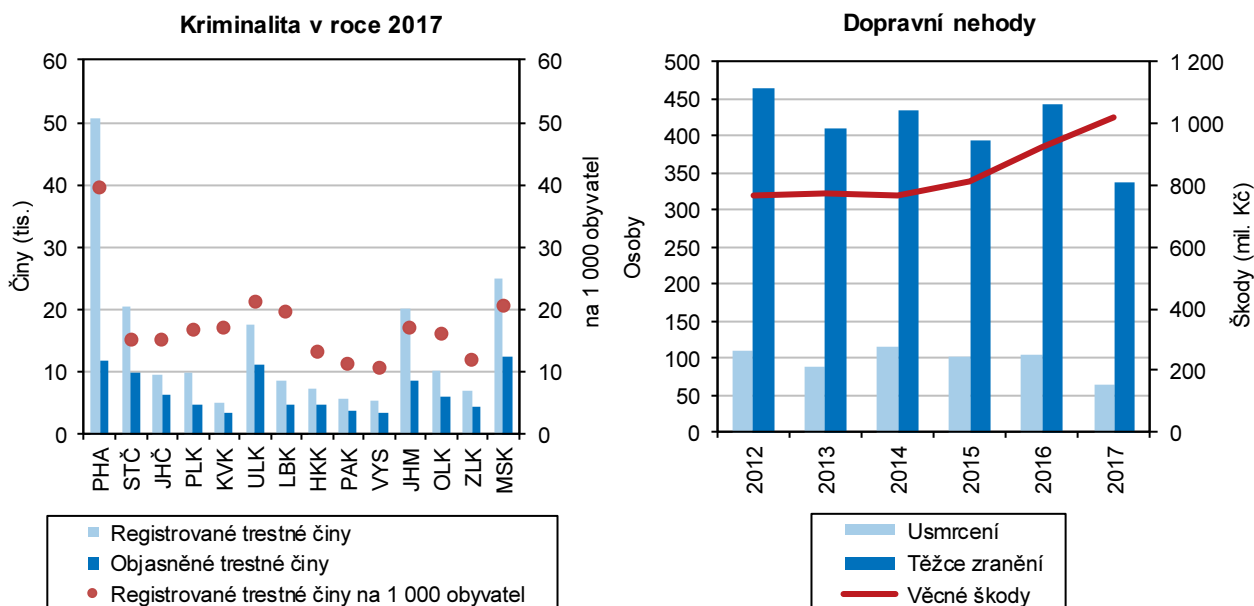
Intenzita kriminality se pohybovala pod průměrem republiky.

Intenzita kriminality (registrované trestné činy na 1 000 obyvatel) dosahovala v kraji v roce 2017 hodnoty 15,2, pohybovala se pod republikovým průměrem (19,1) a v polovině mezikrajského žebříčku. Po výrazných meziročních poklesech v posledních čtyřech letech spadl počet trestných činů přepočtený na 1 000 obyvatel na nejnižší hodnotu celého dvacetiletého období. Pod celorepublikovým průměrem se intenzita kriminality Středočeského kraje pohybovala od roku 2011. Nejvyšší intenzita kriminality byla v roce 2017 zjištěna v okrese Kladno (18,7), nejnižší naopak na Kutnohorsku (11,4).

Během roku 2017 bylo v kraji objasněno celkem 9 691 spáchaných trestných činů. Počet objasněných trestných činů se v posledních čtyřech letech snížil (stejně jako celkový počet registrovaných trestných činů).

#### Graf 40 Kriminalita v krajích a dopravní nehody ve Středočeském kraji

Pramen: Policejní prezidium ČR



Počet dopravních nehod se neustále zvyšoval.

Na území Středočeského kraje se stalo během roku 2017 celkem 14 707 dopravních nehod. To bylo nejvíce od roku 2009, kdy došlo ke změně metodiky ve zjišťování dopravních nehod. Počet dopravních nehod se od tohoto roku neustále zvyšoval, k největšímu meziročnímu nárůstu došlo v roce 2016 – o 11,0 %.

S nárůstem počtu dopravních nehod se zvyšovala také výše škod způsobených při nehodách.

V souvislosti s nárůstem počtu dopravních nehod docházelo také k růstu škody způsobené při nehodách, přičemž v roce 2017 byla poprvé překročena hranice jedné miliardy. Počet dopravních nehod vzrostl od roku 2012 o 38,8 % a podobně vzrostla i škoda způsobená při nehodách (o 32,7 %).

Počet dopravních nehod na tisíc obyvatel byl ve Středočeském kraji třetí nejvyšší mezi kraji a v okrese Benešov třetí nejvyšší mezi okresy ČR.

Na tisíc obyvatel připadlo v roce 2017 ve Středočeském kraji 10,9 dopravních nehod, což bylo více, než činil republikový průměr (9,8) a jednalo se o třetí nejvyšší hodnotu mezi kraji po hl. m. Praze (17,9) a Ústeckém kraji (13,0). Nejméně nehod na tisíc obyvatel vykázal okres Mělník (8,1). Nejvyšší hodnotu zaznamenal naopak okres Benešov (17,0), kde se jednalo o třetí nejvyšší počet dopravních nehod na tisíc obyvatel mezi všemi okresy republiky (po Praze a okrese Ústí nad Labem).

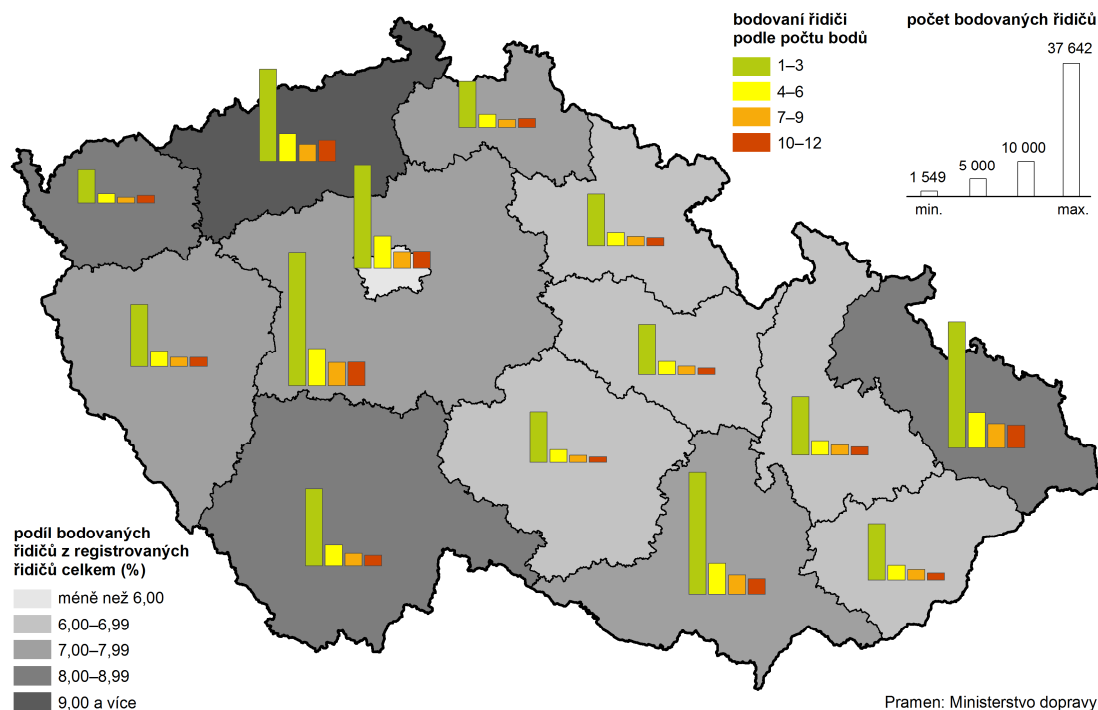
V roce 2017 bylo v kraji těžce zraněno a usmrceno nejméně osob od roku 2012.

Počet těžce zraněných a usmrcených osob při dopravních nehodách v kraji kolísal, střídaly se meziroční poklesy a nárůsty. V roce 2017 bylo v kraji při dopravních nehodách těžce zraněno a usmrceno nejméně osob od roku 2012 (337 resp. 63).

Podíl bodovaných řidičů odpovídal republikovému průměru.

Podíl bodovaných řidičů na celkovém počtu řidičů v roce 2017 činil 7,1 %, což přesně odpovídalo celorepublikovému průměru. Nejvyšší podíl bodovaných řidičů zaznamenal Ústecký kraj (9,1 %) a nejnižší podíl hlavní město Praha (5,6 %). Podíl bodovaných řidičů od roku 2012 v kraji stále klesal, v roce 2012 se jednalo o podíl 9,5 %.

### Kartogram 10 Bodové hodnocení řidičů v krajích k 31. 12. 2017



Počet požárů v kraji klesal, na tisíc obyvatel ale připadal vyšší počet požárů než v celé republice.

V roce 2017 bylo ve Středočeském kraji zaznamenáno 2 404 požárů. Počet požárů vykazoval v posledních 10 letech v kraji klesající trend, podobný trendu v celé republice. Od roku 2007 došlo k poklesu o 29 %. Na tisíc obyvatel připadalo v roce 2017 celkem 1,8 požáru, což bylo více než v celé republice (1,6), přičemž vyšší hodnota v kraji než v ČR byla zaznamenávána během celého desetiletého období.

Výše škod způsobených požáry kolísala.

Přímé škody způsobené požáry v průběhu posledních deseti let kolísaly, přičemž v roce 2017 byla dosažena druhá nejvyšší hodnota za celé období (567 mil. Kč).

### Graf 41 Požáry ve Středočeském kraji

Pramen: Hasičský záchranný sbor ČR

