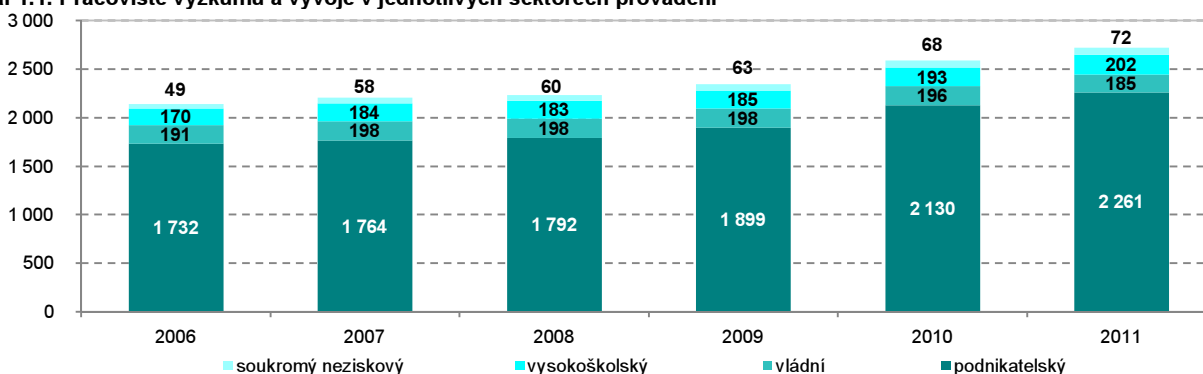


1. PRACOVISŤE VÝZKUMU A VÝVOJE

- V České republice byl výzkum a vývoj v roce 2011 prováděn celkem na 2 720 pracovištích, která náležela 2 514 ekonomickým subjektům. Oproti předchozímu roku se počet pracovišť výzkumu a vývoje zvýšil o 5 % (nárůst o 133 pracovišť VaV) a oproti roku 2005 více než o třetinu.
- Dominantním sektorem provádění VaV byl v roce 2011 stejně jako v předešlých letech podnikatelský sektor s 2 261 pracovišti VaV, která na celkovém počtu všech pracovišť VaV zaujímala 83 %. Vládní a vysokoškolský sektor se podílel na celkovém počtu pracovišť VaV téměř stejně, a to 7 %. Soukromý neziskový sektor je na provádění VaV v České republice zastoupen jen malým dílem, v roce 2011 se zabývalo výzkumem a vývojem 72 pracovišť VaV z tohoto sektoru.
- Z hlediska počtu zaměstnanců VaV je zajímavé, že VaV se provádí v České republice spíše na menších pracovištích. V roce 2011 pracovalo ve více než v polovině pracovišť VaV méně než 5 zaměstnanců VaV přepočtených na celý pracovní úvazek ve VaV (51 %, 1 391 pracovišť VaV). Tento fakt je dán výskytem většího množství malých pracovišť především v podnikatelském sektoru. Naopak pracoviště VaV s více než 100 přepočtenými zaměstnanci VaV nalezneme spíše ve vládním a vysokoškolském sektoru, kde tvořila více než pětinu z celkového počtu pracovišť daného sektoru.
- Nejčastěji vydala pracoviště VaV na svoji výzkumnou a vývojovou činnost méně než 10 mil. Kč (71 % pracovišť VaV). Navíc z těchto pracovišť utratilo za svůj VaV celkově 606 pracovišť méně než 1 mil. Kč (22 % pracovišť VaV). Celkový počet pracovišť, která za svůj VaV vydala v roce 2011 více než 100 mil. Kč, činil 132 pracovišť.
- Z hlediska vědních oblastí se většina pracovišť VaV (58 %, 1 565 pracovišť VaV) zabývá výzkumem v oblasti technických věd, a to zejména díky jejich vysokému zastoupení v podnikatelském sektoru (1 499 pracovišť VaV). Ve vládním sektoru převládá počet pracovišť zabývajících se humanitními a přírodními vědami (37 %, resp. 29 % pracovišť tohoto sektoru) a ve vysokoškolském sektoru počet pracovišť zabývajících se sociálními vědami (32 % pracovišť tohoto sektoru).
- Stejně jako v minulých letech i v roce 2011 sídlila většina pracovišť v Praze (25 %, 670 pracovišť VaV) a v Jihomoravském kraji (16 %, 445 pracovišť VaV).
- V roce 2011 náleželo soukromým domácím podnikům v podnikatelském sektoru 73 % pracovišť VaV, zahraničním afilacím 24 % pracovišť a veřejným domácím podnikům 3 % pracovišť. Hlavní ekonomická činnost více než poloviny všech pracovišť VaV (1 216 pracovišť) v podnikatelském sektoru patřila do zpracovatelského průmyslu. Přičemž právě ve zpracovatelském průmyslu převládala pracoviště VaV ve strojírenském průmyslu (266 pracovišť VaV).
- Ve vládním sektoru je pochopitelně největší část pracovišť VaV tvořena ústavy Akademie věd ČR (32 %, 59 pracovišť VaV) a ostatními resortními výzkumnými organizacemi (21 %, 38 pracovišť VaV).
- Pro výzkum a vývoj jsou podstatné subjekty mající jako svoji hlavní ekonomickou činnost výzkum a vývoj (CZ NACE 72). V roce 2011 bylo v České republice 258 těchto pracovišť, tedy desetina z celkového počtu pracovišť VaV v České republice. V porovnání s rokem 2005 klesl počet výzkumných pracovišť (CZ-NACE 72) v České republice o pětinu.
- V roce 2011 se výzkumná pracoviště (CZ-NACE 72) podílela na celkovém počtu subjektů provádějících výzkum a vývoj v podnikatelském sektoru 7 % a ve vládním sektoru 52 %. Největší počet výzkumných pracovišť se v České republice tradičně nachází v oblasti přírodních a technických věd (96, resp. 72 výzkumných pracovišť). Více než třetina ze všech výzkumných pracovišť byla situována na území hl. m. Prahy (90 pracovišť).

Graf 1.1: Pracoviště výzkumu a vývoje v jednotlivých sektorech provádění



Tab. 1.1: Celkový počet pracovišť VaV a výzkumných pracovišť v ČR, 2006–2011

	Pracoviště VaV celkem						Výzkumná pracoviště (CZ–NACE 72)					
	2006	2007	2008	2009	2010	2011	2006	2007	2008	2009	2010	2011
Celkem	2 142	2 204	2 233	2 345	2 587	2 720	270	257	243	245	259	258
podle počtu zaměstnanců VaV (FTE)												
Pouze na dohody	45	42	52	60	79	78	8	6	6	3	11	11
méně než 5	1 034	1 052	1 026	1 074	1 259	1 313	108	93	79	79	74	70
5-9,9	363	376	404	418	435	466	21	22	19	20	29	26
10-19,9	240	266	261	297	309	342	18	19	20	23	24	29
20-49,9	237	248	254	262	270	279	37	38	38	35	37	39
50-99,9	117	102	112	116	121	114	33	32	34	40	40	31
100 a více	106	118	124	118	114	128	45	47	47	45	44	52
podle velikosti výdajů na VaV (v mil. Kč)												
méně než 1	588	534	489	528	619	606	79	60	35	37	50	44
1-9,9	947	1 016	1 052	1 109	1 230	1 320	63	58	72	66	68	75
10-49,9	417	443	474	486	516	539	58	65	63	65	70	61
50-99,9	95	106	104	114	110	123	32	36	28	32	28	32
100 a více	95	105	114	108	112	132	38	38	45	45	43	46
podle sektoru provádění VaV												
Podnikatelský	1 732	1 764	1 792	1 899	2 130	2 261	169	154	139	143	155	153
Domácí subjekty	1 380	1 390	1 315	1 360	1 623	1 724	156	139	113	116	133	129
Veřejné	59	61	69	71	66	64	1	2	7	7	3	1
Soukromé	1 321	1 329	1 246	1 289	1 557	1 660	155	137	106	109	130	128
Zahraniční afilace	352	374	477	539	507	537	13	15	26	27	22	24
Vládní	191	198	198	198	196	185	97	98	97	96	96	96
Akademie věd ČR	59	60	60	60	60	59	58	58	58	58	58	58
Resortní výz. prac.	39	40	39	38	38	38	39	40	39	38	38	38
Knihovny, archivy, muzea	58	60	64	65	63	59	-	-	-	-	-	-
Ostatní pracoviště	35	38	35	35	35	29	-	-	-	-	-	-
Vysokoškolský	170	184	183	185	193	202	-	-	-	-	-	-
Veřejné a státní VŠ	140	145	145	148	156	167	-	-	-	-	-	-
Fakultní nemocnice	11	11	11	11	11	11	-	-	-	-	-	-
Soukromé VŠ, VOS	19	28	27	26	26	24	-	-	-	-	-	-
Soukromý neziskový	49	58	60	63	68	72	4	5	7	6	8	9
podle vědních oblastí												
Přírodní vědy	318	324	368	425	510	602	87	80	78	85	94	96
Technické vědy	1 341	1 391	1 397	1 445	1 536	1 565	89	84	80	77	77	72
Lékařské vědy	132	126	125	130	147	143	18	17	17	16	17	17
Zemědělské vědy	112	122	115	118	152	149	42	45	39	39	40	43
Sociální vědy	129	136	117	110	111	148	17	15	14	14	15	15
Humanitní vědy	110	105	111	117	131	113	17	16	15	14	16	15
podle krajů ČR												
Praha	594	626	614	627	657	670	95	99	94	92	92	90
Středočeský	180	189	187	204	225	245	28	24	24	25	30	29
Jihočeský	88	91	96	100	111	104	10	10	9	10	11	8
Píseňský	81	84	81	93	100	115	11	9	7	8	7	6
Karlovarský	19	22	21	23	20	22	1	1	1	0	0	0
Ústecký	80	82	82	75	87	96	3	3	2	2	4	4
Liberecký	74	74	81	87	91	93	6	4	6	7	8	8
Královéhradecký	104	111	107	116	139	141	10	8	7	7	8	8
Pardubický	118	111	112	121	134	141	9	8	7	8	10	11
Vysočina	76	66	79	80	89	87	8	6	5	4	4	5
Jihomoravský	315	321	342	365	420	445	48	45	44	40	40	51
Olomoucký	100	107	105	113	122	129	9	11	10	11	11	10
Zlínský	132	131	134	140	164	173	9	9	8	11	12	9
Moravskoslezský	181	189	192	201	228	259	23	20	19	20	22	19