

3. Ekonomický vývoj

Makroekonomický rámec

Výrazný pokles regionálního HDP v covidovém roce 2020 vystřídal návrat k ekonomickému růstu v letech 2021 a 2022.

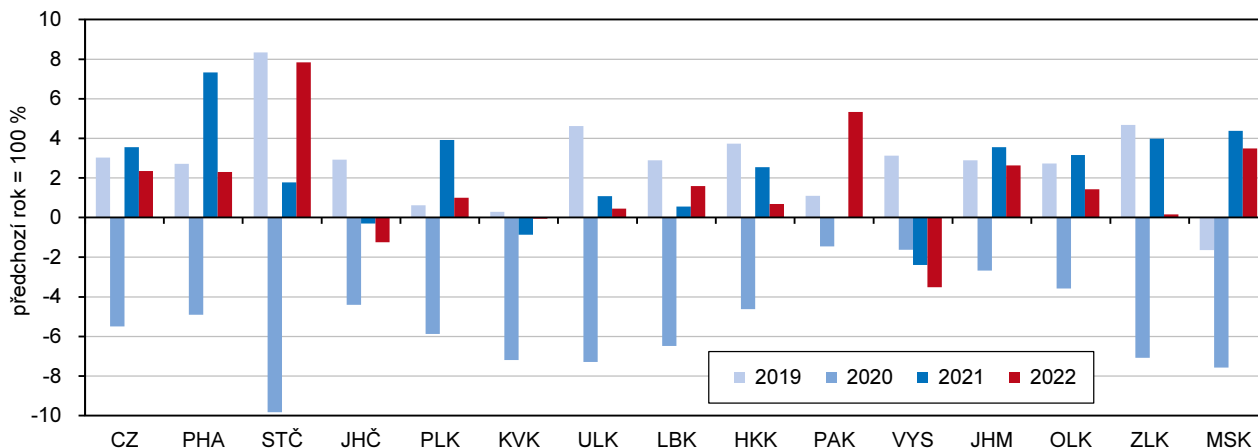
Základním národohospodářským ukazatelem pro měření ekonomické výkonnosti na daném území je hrubý domácí produkt (HDP), který vyjadřuje finální produkci vytvořenou za určité období výrobními kapacitami na sledovaném území. Z dlouhodobého pohledu se v regionálním vývoji HDP Královéhradeckého kraje odrážely základní trendy ekonomického vývoje Česka. Období let 2008–2013 je charakteristické vleklou hospodářskou recesí, předchozí dlouholetý růst HDP byl vystřídán v roce 2009 výrazným poklesem, s výjimkou let 2010 a 2011. V roce 2009 klesl HDP v Královéhradeckém kraji meziročně o 3,1 %, v rámci Česka dokonce o 4,7 %, také v roce 2012 došlo ke snížení, a to o 2,1 % v kraji a o 0,8 % v celém Česku. Pro následující sedmileté období byl charakteristický kolísavý růst, který v roce 2020 vlivem pandemie covidu vystřídal výrazný propad HDP. Rok 2021 přinesl oživení ekonomiky a s tím spojený růst objemu HDP o 2,5 %. Ekonomické výsledky za rok 2022 potvrdily ekonomický růst, který byl typický pro období 2013–2019.

V Královéhradeckém kraji bylo tempo růstu HDP šesté nejpomalejší.

Téměř ve všech krajích došlo v roce 2022 k růstu HDP, v Královéhradeckém kraji HDP ve srovnatelných cenách meziročně vzrostl o 0,7 %, za průměrem Česka (2,4 %) zaostal o 1,7 p. b. a tempo růstu proti předchozímu roku výrazně zpomalilo. Nejrychleji rostl HDP ve Středočeském kraji (o 7,8 %), v Královéhradeckém kraji byl nárůst šestý nejpomalejší. Ve třech krajích došlo k meziročnímu poklesu; v Kraji Vysočina (o 3,5 %), v Jihočeském kraji (o 1,2 %) a v kraji Karlovarském (o 0,1 %).

Graf 3.1 Regionální hrubý domácí produkt ve srovnatelných cenách v krajích

Zdroj: ČSÚ

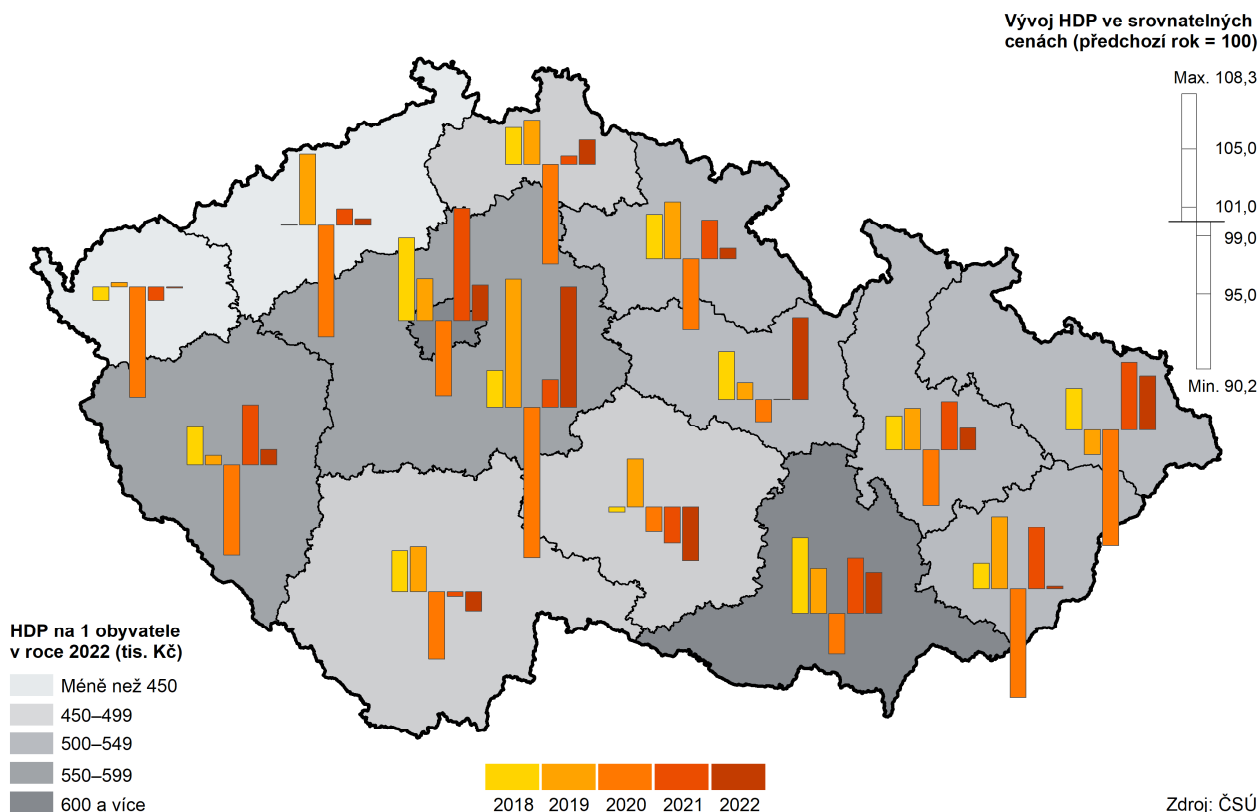


Regionální HDP kraje činí 4,4 % republikového HDP.

Regionální HDP dosáhl v roce 2022 v Královéhradeckém kraji úrovně 271,4 mld. Kč v běžných cenách, což představuje 4,4 % republikové hodnoty HDP (6 786,7 mld. Kč) a pokles proti roku 2021 o 0,2 p. b. Dlouhodobě se podíl HDP kraje na republikovém úhrnu výrazně nemění a pohybuje se v rozmezí 4,4–5,0 %, mezi krají to představuje od roku 2003 pátou nebo šestou nejnižší příčku. V roce 2022 si kraj oproti předchozímu roku o jeden stupeň pohoršil a podíl kraje byl tak pátý nejnižší. Nejméně se na tvorbě republikového HDP podílel Karlovarský kraj (1,6 %), naopak více než čtvrtinou přispělo hl. město Praha, jehož příspěvek k republikovému HDP se v dlouhodobém horizontu zvolna zvyšoval (z 22,7 % v roce 2000 až 28,4 % v roce 2023).

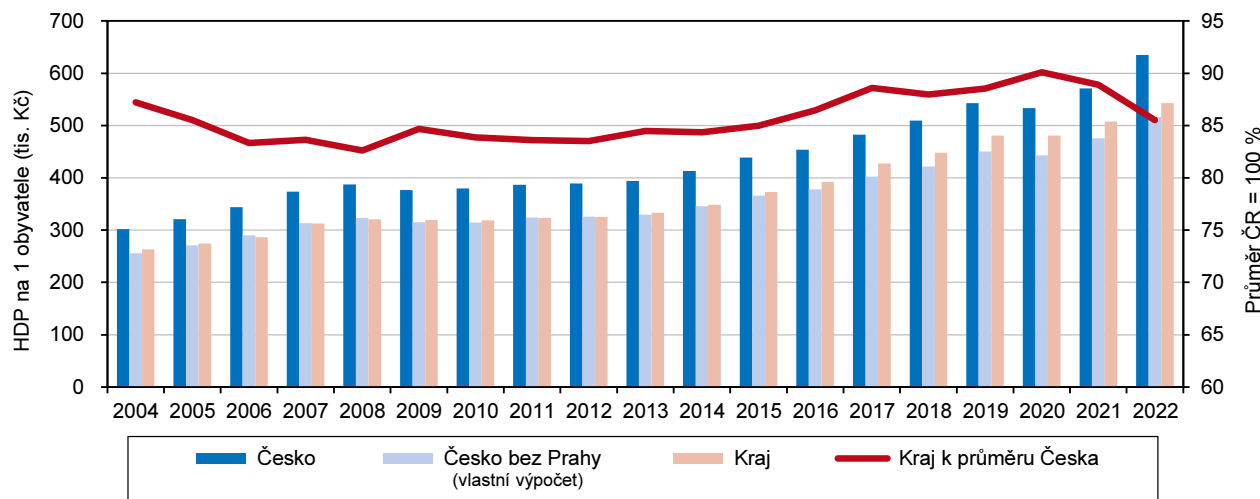


Regionální hrubý domácí produkt v krajích v letech 2018 až 2022



Graf 3.2 Hrubý domácí produkt na 1 obyvatele v Královéhradeckém kraji a Česku

Zdroj: ČSÚ



HDP v přepočtu na 1 obyvatele byl pátý nejvyšší mezi kraji.

Hrubý domácí produkt v přepočtu na jednoho obyvatele Královéhradeckého kraje dosáhl v roce 2022 hodnoty 543,1 tis. Kč (v běžných cenách) a mezi kraji byl pátý nejvyšší. Jak ukazuje graf 3.2, kraj za republikovou hodnotou dlouhodobě zaostával, nejvíc v roce 2008, kdy HDP na 1 obyvatele dosáhl 82,6 % republikového průměru, poté s drobnými výkyvy rostl do roku 2020, kdy se republikové hodnotě přiblížil nejvíc na 90,1 %. V posledních dvou sledovaných letech (2021 a 2022) dosáhl Královéhradecký kraj 88,9 %, resp. na 85,5 % republikového průměru a mezi kraji to byla 3., resp. 5. nejvyšší hodnota. Hl. město Praha převyšuje republikový průměr

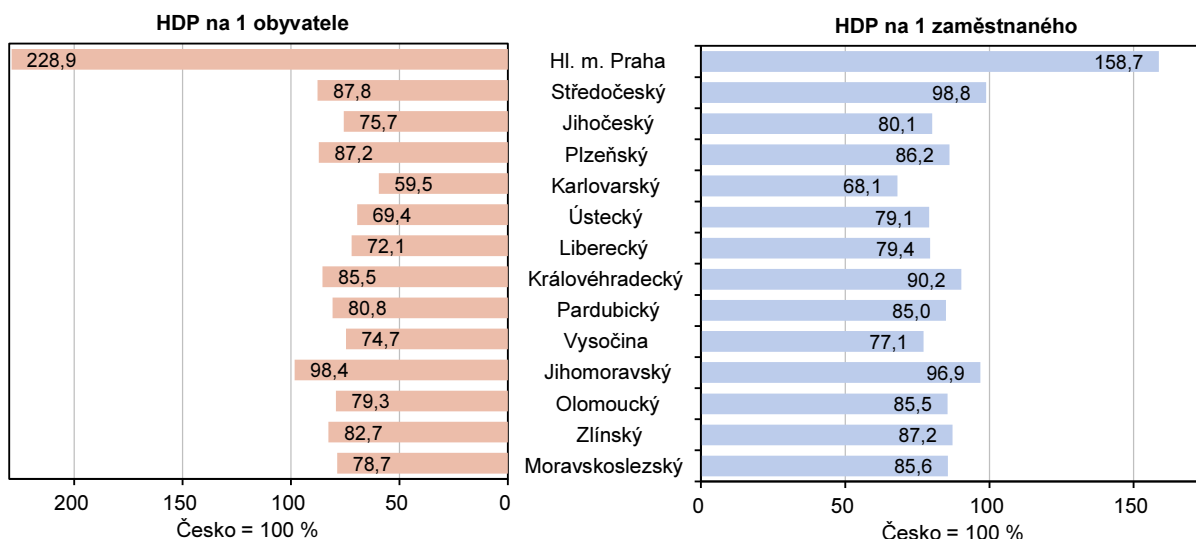
dvojnásobně (228,9 %), naopak Karlovarský kraj dosáhl pouze 59,5 % republikového průměru, a to bylo nejméně z krajů. Nutno připomenout, že republikový průměr HDP na jednoho obyvatele, ale i ostatní makroekonomické ukazatele svou ekonomickou úrovní výrazně ovlivňuje hl. město Praha. Při porovnání HDP na obyvatele mimopražských krajů dosáhl Královéhradecký kraj úrovně 105,3 %.

HDP na obyvatele v PPS je v kraji dlouhodobě pod průměrem EU, v roce 2023 dosáhl hodnoty 80 %.

HDP na obyvatele v PPS (Standardu kupní síly) dosáhl v roce 2022 v kraji 77,3 % průměru EU (27 států) a byl šestý nejvyšší v kraji za posledních 20 let a v roce 2022 byl pátý nejvyšší mezi čtrnácti kraji. V letech 2017–2021 se krajská hodnota přehoupla přes 80,0 % průměru EU, nejvíc se mu přiblížila v roce 2020, kdy dosáhla 84,1 % průměru EU. Z regionů Česka pouze hl. město Praha dlouhodobě převyšuje průměr EU, v posledních šesti sledovaných letech více než dvojnásobně. Ostatní kraje v dlouhodobé historii (od roku 1995) průměru EU nedosáhly.

Graf 3.3 Hrubý domácí produkt na 1 obyvatele a na 1 zaměstnaného v krajích (Česko = 100) v roce 2022

Zdroj: ČSÚ



Regionální HPH v kraji dlouhodobě rostla, v roce 2020 se tempo růstu výrazně zpomalilo, v letech 2021 a 2022 došlo opět ke zrychlení tempa růstu.

Vývoj regionální hrubé přidané hodnoty (RHPH) úzce souvisí s vývojem HDP, protože je jeho součástí. Strukturu ekonomiky a její změny je možno měřit odvětvovou strukturou HPH. Regionální HPH představuje rozdíl mezi celkovou produkcí a mezispotřebou jednotlivých odvětví daného regionu. Na regionální úrovni se vyjadřuje pouze v běžných cenách (b.c.), takže její vývoj a dlouhodobý růst byl ovlivněn i cenovými vlivy. Regionální HPH dosáhla v roce 2022 v kraji hodnoty 271,4 mld. Kč a byla nejvyšší od roku 1995. Od roku 2013 HPH v kraji rostla, v covidovém roce se tempo růstu zpomalilo na 0,8 % a v posledních dvou sledovaných letech (2021 a 2022) došlo opět ke zrychlení tempa růstu na 5,4 %, resp. 6,7 %. K meziročnímu nárůstu RHPH došlo ve všech krajích, nejvíc v hl. městě Praze (13,8 %).

Vyšší podíl primárního sektoru na RHPH, nadprůměrný podíl sekundéru a podprůměrný podíl terciéru.

V dlouhodobém horizontu dochází ve struktuře HPH ke změnám, které jsou obdobné u většiny krajů, tj. klesá podíl primárního sektoru a roste podíl terciéru. Podobně je tomu i v Královéhradeckém kraji. Zastoupení primárního sektoru na HPH dlouhodobě klesalo, mezi roky 2000 a 2020 se snížilo ze 4,9 % na 3,3 %, přesto mezi kraji zůstává čtvrté nejvyšší. Od roku 2013 tento ukazatel v kraji neustále klesá,



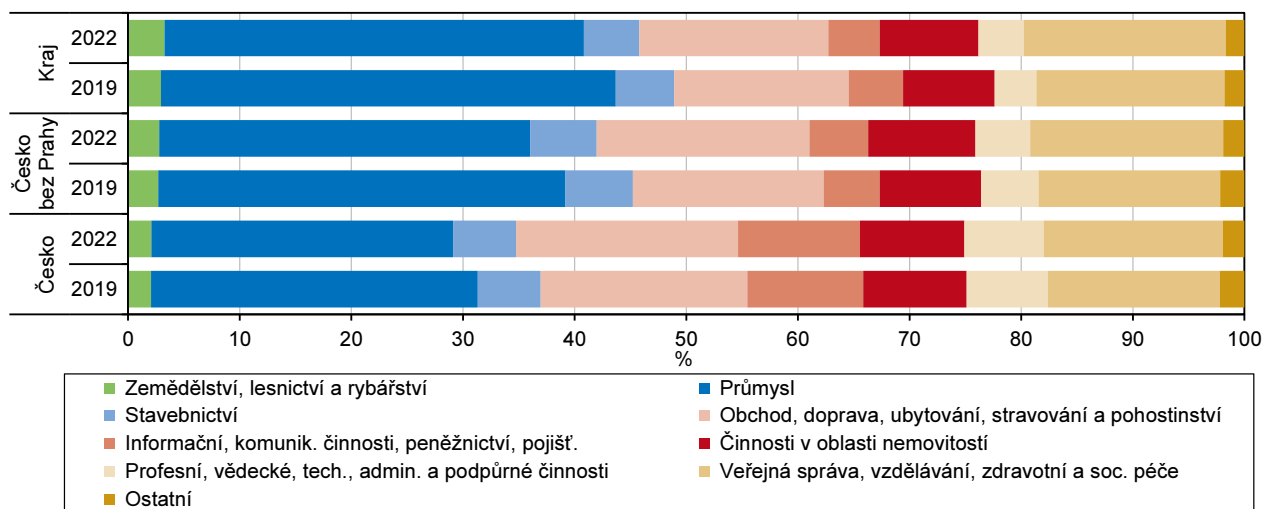
až poslední sledovaný rok 2022 naznačuje nárůst tohoto sektoru na HPH, meziročně o 0,4 p. b. Podíl sekundárního sektoru se dlouhodobě pohybuje v rozmezí 39,1–47,4 % a v celé dlouhé časové řadě (1995–2022) vždy převyšoval průměrnou republikovou hodnotu. V roce 2022 kleslo krajské zastoupení sekundárního sektoru na 42,5 %, přesto proti průměru Česka bylo o 9,9 p. b. vyšší. Mezi roky 2017–2021 činil rozdíl v tomto sektoru mezi krajským a průměrným republikovým podílem více než 11 p. b. Mezi kraji byl podíl sekundárního sektoru v roce 2022 třetí nejvyšší po kraji Zlínském a Ústeckém. Podíl terciární sféry (doprava a služby) se dlouhodobě pohybuje v rozmezí 48,8–56,0 % a proti průměru Česka byl v celé časové řadě vždy nižší. V posledních devíti letech byla krajská hodnota oproti průměru Česka nižší o více než 10 p. b. a mezi kraji to byl třetí nejnižší podíl po krajích Zlínském (51,5 %) a Pardubickém (54,2 %). Nutno poznamenat, že republikový průměr je ovlivněn vysokým zastoupením tohoto sektoru v hl. městě Praze (83,5 %). Po odečtení hl. města Prahy, je podíl služeb na HPH v kraji o 3,8 p. b. nižší oproti republikovému průměru.

Ekonomická situace a růst cen energií ovlivnily strukturu RHPH, především poklesl podíl sekundéru ve prospěch terciéru.

Vývoj ekonomiky kraje byl ve sledovaném období ovlivněn protipandemickými opatřeními vlády a následnou ekonomickou krizí. Jejich vliv na HPH našeho kraje naznačuje graf 3.4. Mezi lety 2019 a 2022 došlo k nárůstu primárního sektoru, vlivem rostoucích cen energií se snížil podíl průmyslu (o 3,4 p. b.). V terciárním sektoru vzrostl především podíl v oblasti obchodu, dopravy a ubytování, veřejné správy, činností v oblasti nemovitostí a také profesní, vědecké, technické a administrativní činnosti.

Graf 3.4 Odvětvová struktura hrubé přidané hodnoty v Královéhradeckém kraji a Česku

Zdroj: ČSÚ

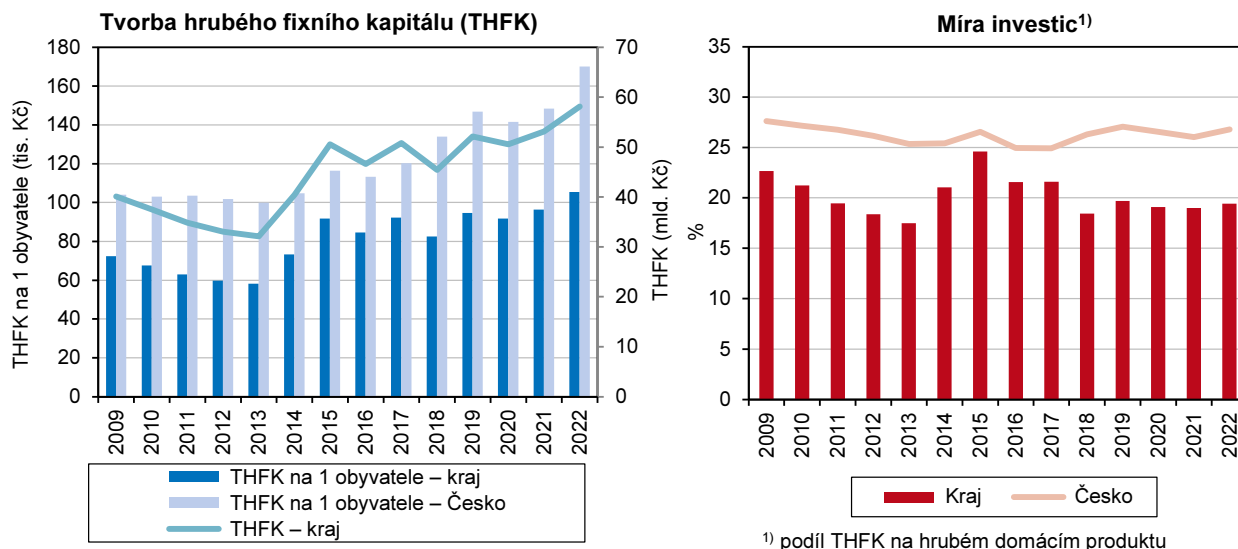


Investiční aktivita kraje patří dlouhodobě k nejnižším mezi kraji, v roce 2022 byla třetí nejnižší.

Ukazatel tvorby hrubého fixního kapitálu (THFK) vyjadřuje investiční aktivitu v regionu, která v roce 2022 dosáhla hodnoty 58,1 mld. Kč v běžných cenách a meziročně vzrostla o 9,4 %. Mezi kraji to bylo třetí nejpomalejší tempo růstu po Libereckém kraji a Kraji Vysočina. Objem prostředků investovaných do pořízení fixního kapitálu patří dlouhodobě k nejnižším mezi kraji a v letech 2002 až 2022 se pohyboval v rozmezí 3,1–5,0 %, v roce 2022 činil 3,2 % z celkového objemu THFK a byl nejnižší ze všech krajů. Tradičně nejvíce investovalo hl. město Praha (554,4 mld. Kč).

Graf 3.5 Tvorba hrubého fixního kapitálu a míra investic v Královéhradeckém kraji a Česku

Zdroj: ČSÚ



Podobně nízká byla investiční aktivita v přepočtu na 1 obyvatele kraje, mezi kraji byla druhá nejnižší.

V přepočtu na jednoho obyvatele je THFK v Královéhradeckém kraji dlouhodobě pod republikovým průměrem, v roce 2022 činila 105,5 tis. Kč, mezi kraji byla vůbec nejnižší po kraji Karlovarském. V dlouhodobé časové řadě se krajská hodnota nejméně přiblížila republikovému průměru v roce 2002 (93,7 %) a naopak nejvíce se vzdálila v roce 2013 (58,2 %). V posledním sledovaném roce 2022 dosáhla krajská hodnota 62,0 % průměru Česka. THFK v jednotlivých krajích často kolísá v návaznosti na realizaci velkých investic. Dlouhodobě nejlepší poměr THFK na 1 obyvatele Česka vykazuje hl. město Praha, která průměrnou hodnotu za republiku převyšuje téměř 2,5krát, pravidelně ho mírně převyšuje i kraj Středočeský, ostatní kraje jen výjimečně.

Míra investic byla v posledních třech sledovaných letech nejnižší ze všech krajů.

Míra investic vyjádřená podílem THFK na RHDP se v letech 1995–2022 pohybovala, s výjimkou roku 2002, pod republikovým průměrem a byla značně proměnlivá. V roce 2022 směřovalo do tvorby hrubého fixního kapitálu v kraji 19,4 % HDP, to je od roku 2002 šestý nejnižší podíl. Průměrná míra investic v Česku činila v roce 2022 celkem 26,8 %, kraj za ní zaostal o 7,4 p. b. Královéhradecký kraj patří dlouhodobě k regionům s nejnižší mírou investic, v letech 2018–2022 byla vůbec nejnižší ze všech krajů.

Místní rozpočty

Celkové příjmy kraje dosáhly v roce 2023 částky 41,7 mld. Kč, z toho 49,0 % tvořily příjmy z daní.

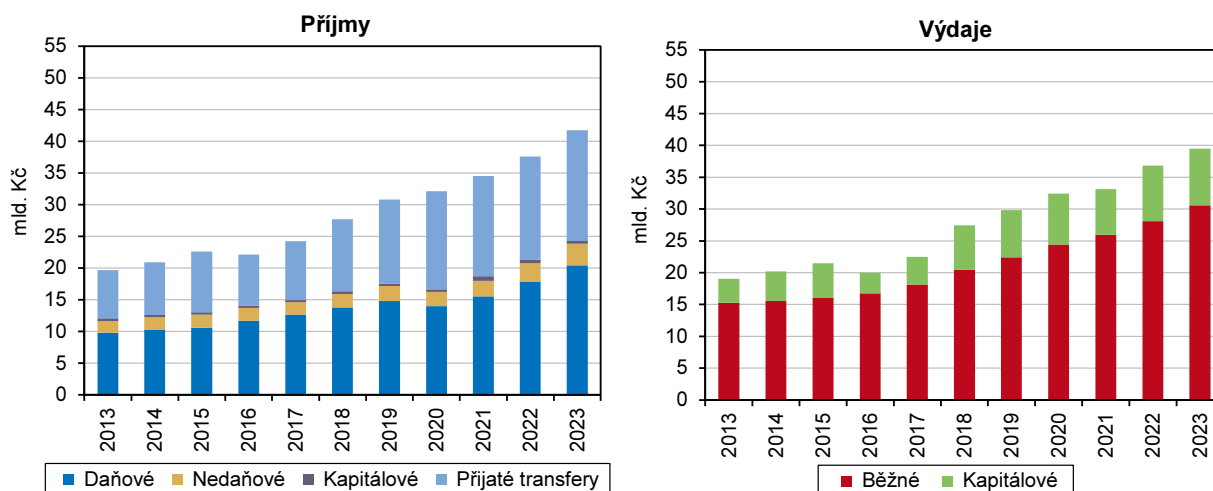
Celkové příjmy kraje, obcí, a dobrovolných svazků obcí dosáhly v Královéhradeckém kraji v roce 2023 částky 41,7 mld. Kč (tj. 4,9 % příjmů celorepublikových). Meziročně vzrostly příjmy v kraji o 11,1 % (při republikovém růstu o 13,2 %), tedy větší měrou než v roce 2022 (o 8,9 %) a 2021 (o 7,6 %). Mezi kraji je to šesté nejpomalejší tempo růstu. Objem daňových příjmů se v roce 2023 zvýšil ve všech krajích, v Královéhradeckém o 15,2 %, což bylo čtvrté nejnižší navýšení v mezikrajském srovnání. Daňové příjmy v roce 2023 tvořily 49,0 % (20,4 mld. Kč) všech příjmů místních rozpočtů v kraji a byly tak nejobemnější složkou celkových příjmů a v mezikrajském srovnání byl zjištěn podíl šestý nejnižší. Zcela nejvyšší podíl náležel hl. městu Praze (67,9 %) a naopak nejnižší byl ve Zlínském kraji (47,2 %). Se 41,9 % následovaly transfery (17,5 mld. Kč), jejichž objem meziročně vzrostl o 7,7 %. Nedaňové příjmy tvořily 8,2 % (3,4 mld. Kč) všech příjmů místních rozpočtů v kraji v roce 2023 a oproti předchozímu roku se jejich objem zvýšil o 17,3 %.



Kapitálové příjmy zaznamenaly (stejně jako v roce 2022) meziroční pokles, a to o 27,0 %, jejich podíl na všech příjmech klesl na 1,2 %.

Graf 3.6 Příjmy a výdaje místních rozpočtů v Královéhradeckém kraji (po konsolidaci)

Zdroj: Ministerstvo financí



Běžné výdaje tvořily více než tři čtvrtiny z celkových výdajů v roce 2023.

Výdaje místních rozpočtů vzrostly v kraji v roce 2023 meziročně o 7,2 % (při celorepublikovém růstu o 8,3 %) a dosáhly 39,5 mld. Kč. Přibližně 77,5 % (30,6 mld. Kč) celkových výdajů v kraji tvoří běžné výdaje, i přesto byla hodnota pod průměrem Česka. Zbývajících 8,9 mld. Kč, tj. 22,5 %, připadalo na kapitálové výdaje.

Příjmy místních rozpočtů byly v kraji v roce 2023 vyšší oproti výdajům o 2 265 mil. Kč.

Pro období let 2013 až 2017, kdy příjmy místních rozpočtů v kraji v úhrnu převažovaly nad výdaji o půl až dvě miliardy Kč, v roce 2018 kladné saldo kleslo na čtvrt miliardy, v roce 2019 bylo zaznamenáno kladné saldo ve výši 988 mil. Kč, přičemž o rok později vlivem protipandemických uzávěr ekonomiky evidujeme záporné saldo ve výši 329 mil. Kč. Díky rychlejšímu nárůstu příjmů než výdajů činilo kladné saldo v roce 2021 v kraji 1 386 mil. Kč, v roce 2022 pak příjmy nad výdaji převažovaly o 750 mil. Kč. Rok 2023 přinesl na krajské i celorepublikové úrovni dlouhodobě nejvyšší kladné saldo příjmů a výdajů veřejného rozpočtu, a to v kraji 2 265 mil. Kč. Vyšší příjmy než výdaje zaznamenaly všechny kraje. V rámci Česka bylo kladné saldo 72 098 mil. Kč.

Věda, IT

V dlouhodobé časové řadě počet pracovišť zabývajících se výzkumem a vývojem pozvolna roste.

Počet pracovišť, která se zabývají výzkumem a vývojem (VaV), se mezi lety 2021 a 2022 nezměnil. V dlouhodobém pohledu však počet těchto pracovišť i přes meziroční výkyvy roste, mezi lety 2005 a 2022 se jejich počet v kraji zvýšil z 93 na 149, historicky nejvyšší počet pracovišť VaV byl v roce 2017, kdy v kraji působilo 153 pracovišť. V celém Česku přibýlo v tomto období 1 440 pracovišť VaV, přičemž jen mezi lety 2021 a 2022 jejich počet vzrostl o 91. Z celkových 149 pracovišť v kraji jich 131 působilo v podnikatelském sektoru. Na vysokoškolský sektor připadalo 8 pracovišť, 7 pracovišť na vládní sektor a 3 pracoviště na soukromý neziskový sektor. Zastoupení pracovišť podnikatelského sektoru v kraji (87,9 %) převyšovalo republikový průměr (84,3 %).

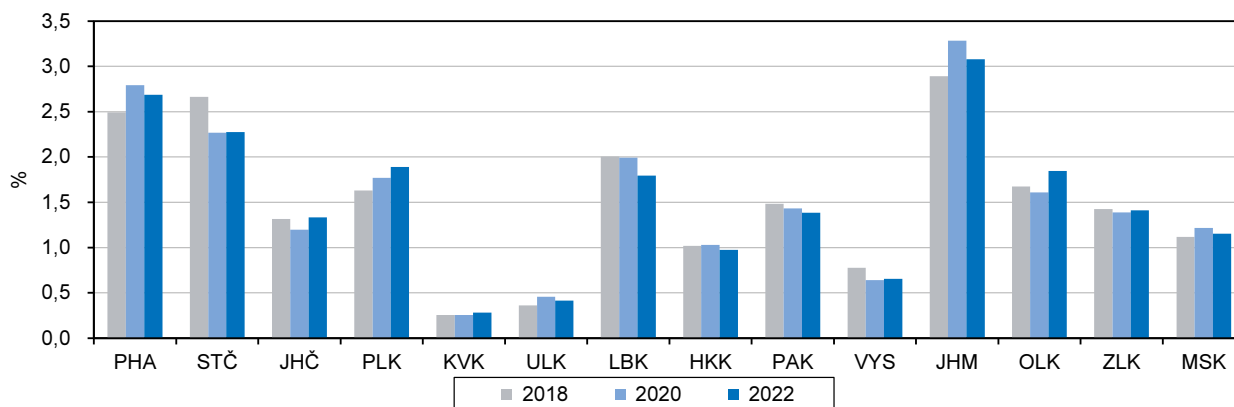
Objem výdajů na výzkum a vývoj dosáhl v kraji dlouhodobého maxima.

Investice do výzkumu a vývoje přinášejí konkurenceschopné poznatky, inovace a technologie, které patří mezi nejdůležitější hybné faktory udržitelného rozvoje

a sociální soudržnosti. Celkové výdaje na VaV v subjektech se sídlem v Královéhradeckém kraji se v posledních letech každoročně spíše zvyšovaly, s výjimkou let 2015–2016 a 2020, kdy výdaje na VaV poklesly. V roce 2022 na vědu a výzkum bylo vynaloženo 2,9 mld. Kč, což byla o 5,9 % vyšší hodnota než v roce 2021 a zároveň nejvyšší zaznamenaná hodnota v dostupné časové řadě od roku 2005. Krajský meziroční nárůst byl třetí nejvyšší v mezikrajském srovnání. Meziroční nárůst výdajů na VaV byl zaznamenán ve všech krajích, nejvyšší byl v Karlovarském kraji (o 43,2 %). V celém Česku výdaje na VaV rostly v průměru o 9,3 %.

Graf 3.7 Podíl výdajů na výzkum a vývoj na regionálním HDP podle krajů

Zdroj: ČSÚ

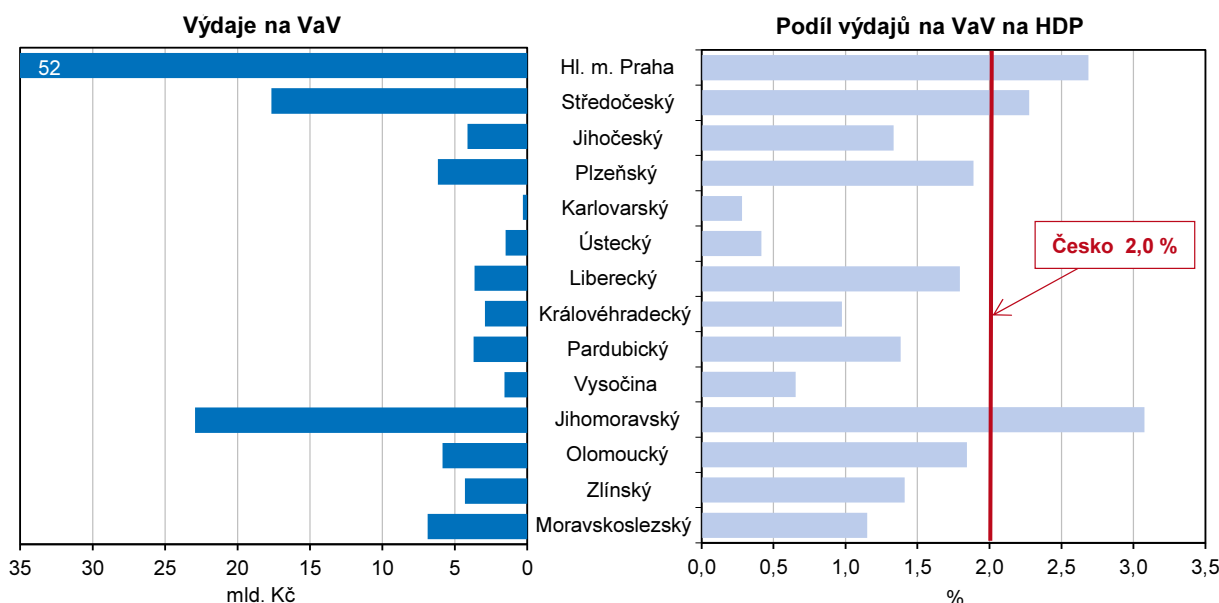


Výdaje na VaV tvořily 1,0 % regionálního hrubého domácího produktu, což je o 1 procentní bod pod republikovým průměrem.

Celkové výdaje na výzkum a vývoj v kraji tvořily 1,0 % regionálního hrubého domácího produktu vytvořeného v kraji, což byla srovnatelná hodnota s roky 2021 a 2022. Mezi kraji se tato hodnota pohybovala v rozmezí od 0,3 % v Karlovarském kraji po 3,1 % v Jihomoravském kraji. Krajská hodnota byla o 1,0 % p. b. pod průměrem Česka a zároveň čtvrtá nejnižší po již zmíněném kraji Karlovarském, Ústeckém kraji (0,4 %) a Kraji Vysočina (0,7 %).

Graf 3.8 Výdaje na výzkum a vývoj v krajích v roce 2022

Zdroj: ČSÚ



Výdaje podnikatelského sektoru tvořily více než

Ve struktuře výdajů podle sektorů provádění výzkumu a vývoje převažují výdaje pocházející ze soukromého sektoru, v roce 2022 to bylo 73,0 %, podíl výdajů



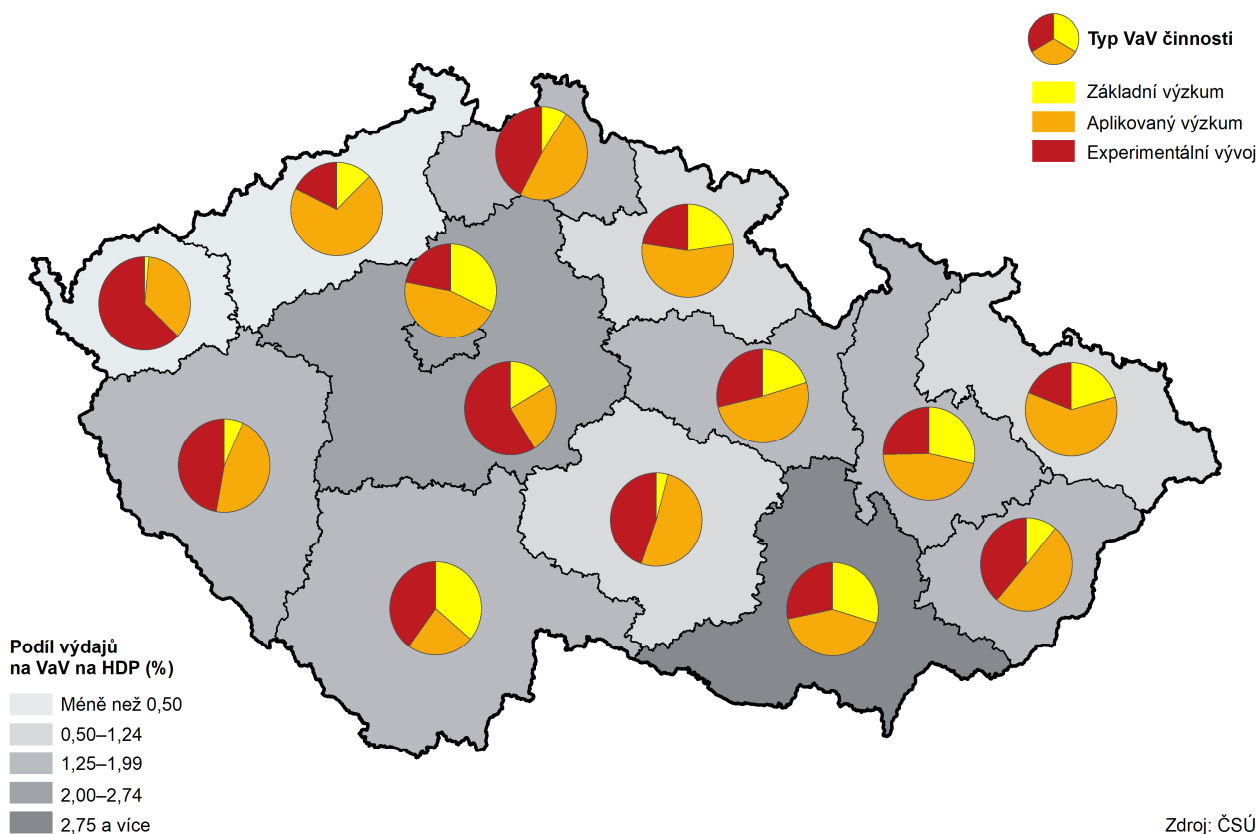
70 % celkových výdajů na výzkum a vývoj.

vysokých škol činil 25,6 %, na vládní sektor připadlo 1,3 %. K úbytku financí na VaV v roce 2022 došlo ve vysokoškolském sektoru (o 4,9 %), soukromý a vládní sektor výdaje na VaV navýšil (o 10,2 %, resp. 9,02 %). Z hlediska typu činnosti byla téměř polovina z celkových výdajů na VaV určena na aplikovaný výzkum (54,7 %), 22,7 % bylo vydáno na základní výzkum a 22,6 % na experimentální vývoj. V rámci Česka se soukromé podniky soustředily zejména na inovace podnikových procesů a v roce 2022 podniky investovaly do inovací 2,3 % svých tržeb.

Většina finančních prostředků na VaV připadala na neinvestiční výdaje.

Z celkového objemu finančních prostředků na VaV podle druhu výdajů tvoří rozhodující část neinvestiční výdaje (93,8 % v roce 2022), z toho většina prostředků připadala na mzdové výdaje (67,2 % z celkových výdajů). Investiční výdaje se ve sledovaném roce podílely 6,2 %, což byla šestá nejnižší hodnota v dlouhodobé časové řadě. Nejvyšší hodnoty v historii kraje dosáhly investiční výdaje v roce 2014 (0,4 mld. Kč).

Výdaje na výzkum a vývoj podle krajů v roce 2022

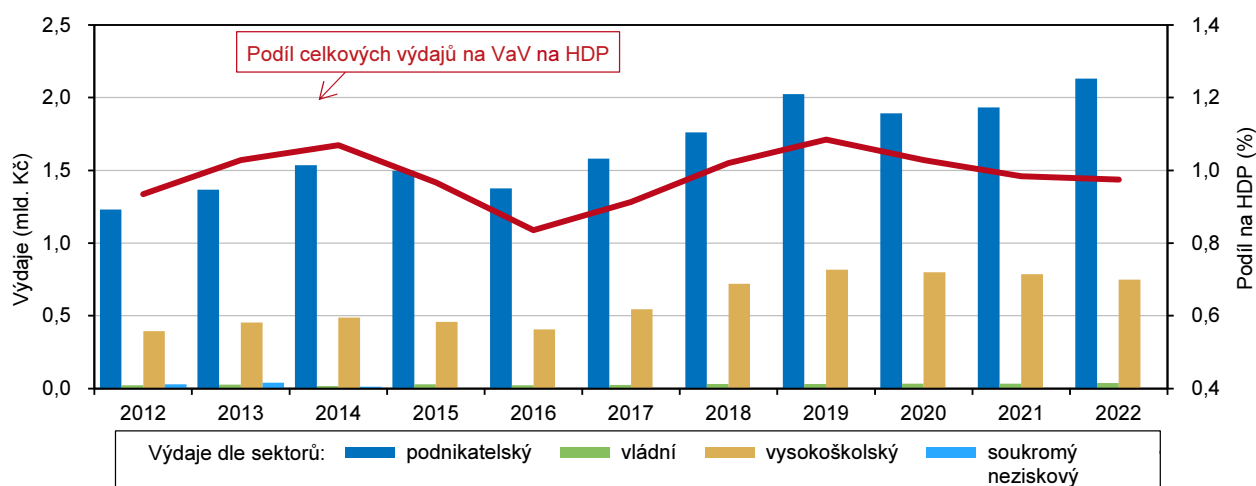


Královéhradecký kraj se na celkových výdajích VaV podílel z 2,2 %.

Výdaje na VaV, které vynaložily podniky se sídlem v hl. městě Praze, se na celkových výdajích za Česko v roce 2022 podílely 38,8 %. Podíl Jihomoravského kraje v roce 2022 představoval 17,2 %. Třetí nejsilnější financování VaV má Středočeský kraj, který se na celorepublikové hodnotě podílel 13,2 %. Naopak nejnižší podíl na výdajích za VaV měl Karlovarský kraj, a to 0,2 %. Královéhradecký kraj se na celorepublikových výdajích podílel 2,2 %, což byl šestý nejnižší podíl.

Graf 3.9 Výdaje na výzkum a vývoj podle sektorů a podíl výdajů na VaV na HDP v Královéhradeckém kraji

Zdroj: ČSÚ

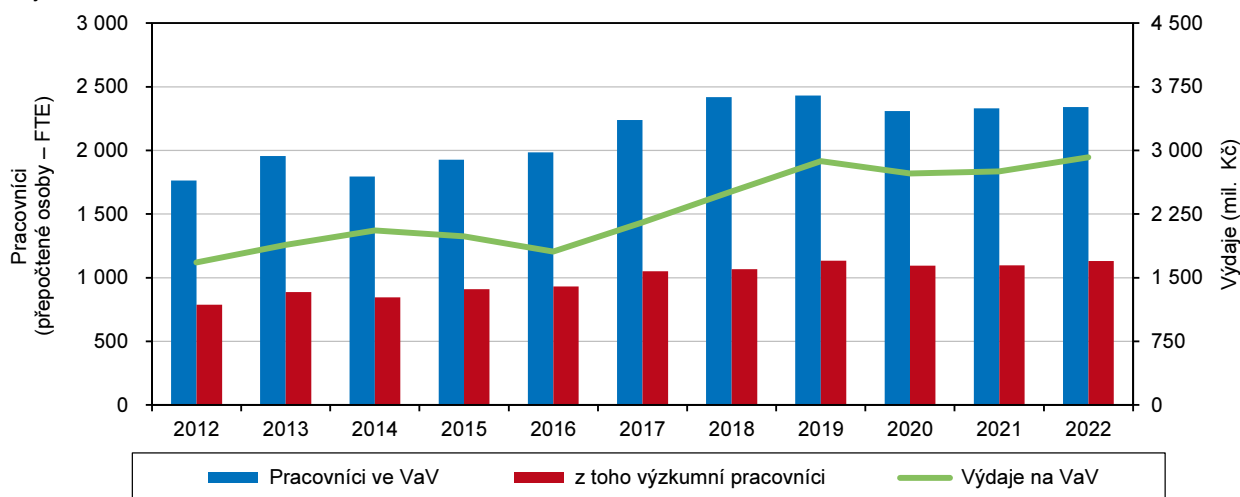


Ve srovnání s republikovou strukturou je v kraji nadprůměrné zastoupení žen působících ve výzkumu a vývoji.

V roce 2022 se v kraji zabývalo výzkumem a vývojem 3 438 pracovníků (fyzických osob), což bylo 2,8 % z celkového počtu pracovníků v oblasti výzkumu a vývoje v Česku. Za posledních osmnáct let měl kraj vyšší počet těchto pracovníků už jen v letech 2017 až 2021. Ve srovnání s rokem 2021 se počet pracovníků ve výzkumu a vývoji v kraji snížil o 0,1 %. Třetina pracovníků ve VaV v kraji byly ženy (33,4 % oproti republikovým 31,1 %). Více než polovinu všech zaměstnanců VaV s pracovištěm v kraji tvořili výzkumníci (52,1 %, oproti celorepublikové hodnotě 57,9 %). Techničtí pracovníci zaujímali něco přes třetinu (34,1 % v kraji, 29,1 % v Česku). Po přepočtu na plnou pracovní dobu věnovanou výzkumným a vývojovým činnostem evidujeme v kraji celkem 2 340 pracovníků, tj. o 0,3 % více než v roce 2021.

Graf 3.10 Pracovníci ve výzkumu a vývoji a výdaje na výzkum a vývoj v Královéhradeckém kraji

Zdroj: ČSÚ



V oblasti ICT pracovalo v Královéhradeckém kraji v roce 2021 8,9 tis. odborníků.

V roce 2021 se v Královéhradeckém kraji činnostmi v oblasti ICT zabývalo 8,9 tisíc zaměstnanců, z toho více než polovinu tvořili ICT specialisté a 48,6 % ICT technici. Kraj se podílel na celkovém počtu ICT odborníků v Česku 3,9 %. Z hlediska krajů jsou ICT odborníci nejvíce koncentrováni v hl. městě Praze (28,9 %), kde je i největší převaha ICT specialistů (68,6 %), dále v kraji Jihomoravském (14,6 %)



a Středočeském (14,3 %). Ve srovnání se předchozím rokem 2020 se počet odborníků v oblasti ICT celorepublikově zvýšil o 3,0 %. V Královéhradeckém kraji evidujeme jejich nárůst o 20,2 %, což je nejvíce v mezikrajském srovnání, naopak nejvyšší pokles můžeme zaznamenat v Kraji Vysočina (o 11,3 %).

Počítač doma mělo 79,0 % domácností.

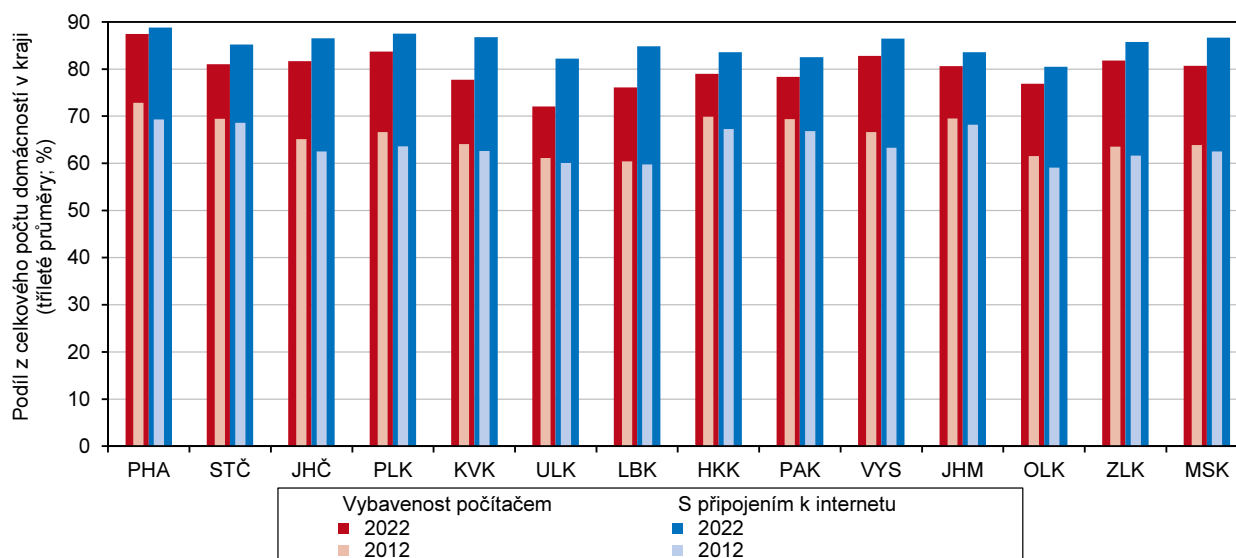
Zatímco v prvních deseti letech 21. století se podíl domácností vybavených počítačem rychle zvyšoval, ve druhém desetiletí tohoto století rostl podíl těchto domácností již pouze mírně. Mezi lety 2010 až 2019 se vybavenost domácností v Královéhradeckém kraji zvýšila o 15,0 p. b., celorepublikově pak o 19 p. b. V následujících letech tento ukazatel stoupl ještě o 1,7 p. b. a v roce 2022 tak bylo v Královéhradeckém kraji vybaveno počítačem 79,0 % domácností (počítáno jako klouzavý průměr let 2019 až 2021), tj. o 1,7 p. b. méně, než činil celorepublikový průměr. Nejvyšší podíl domácností vybavených počítačem byl v hl. městě Praze (87,5 %), naopak nejnižší podíl měl Ústecký kraj (72,0 %).

K internetu je připojeno 83,6 % domácností, u seniorů to je pouze 48,2 % domácností.

Již 83,6 % domácností bylo v kraji v roce 2022 připojeno k internetu, zatímco před deseti lety to bylo pouze 67,3 %. Meziroční nárůst proti roku 2021 činil 2,2 p. b. Podle typu domácnosti byly k internetu připojeny všechny bezdětné domácnosti osob mladších 40 let i všechny domácnosti s dětmi. V roce 2022 mělo v Královéhradeckém kraji počítač pouze 54,5 % domácností seniorů, tj. o 4,8 p. b. více než činil republikový průměr. V Česku dosáhl podíl domácností s připojením na internet 85,3 %, přičemž nejvyšší podíl byl hl. městě Praze (88,8 %), nejnižší v Olomouckém kraji (80,5 %).

Graf 3.11 Domácnosti vybavené osobním počítačem a s připojením k internetu v krajích

Zdroj: ČSÚ



Internet v kraji používalo 82,1 % obyvatel starších 16 let.

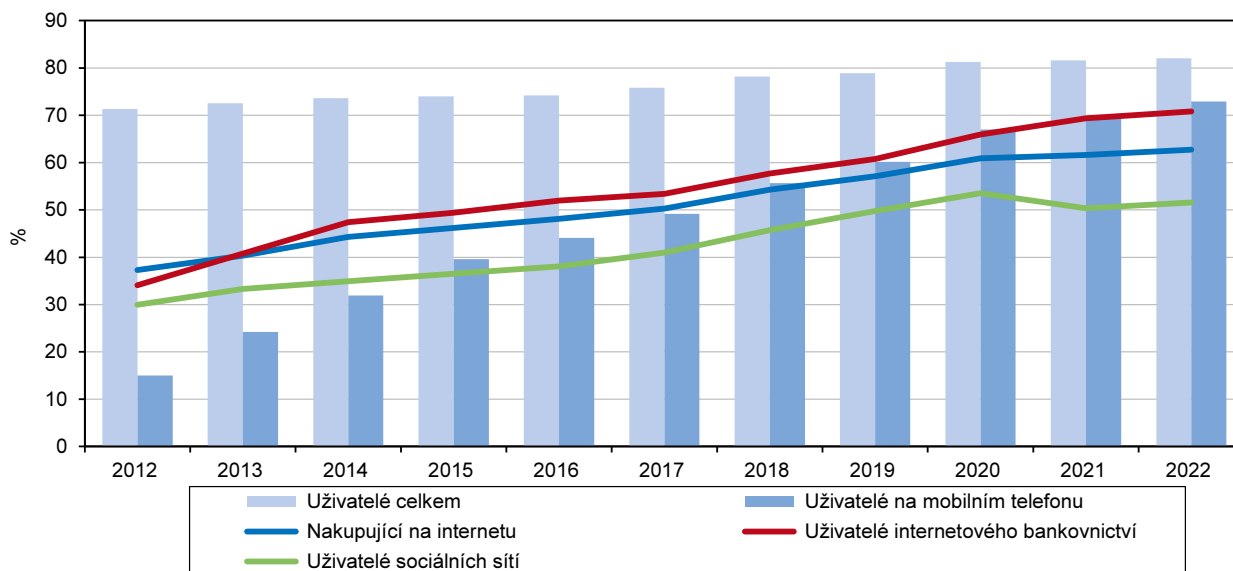
Internet v Královéhradeckém kraji používalo 82,1 % osob starších 16 let a v Česku 84,4 % obyvatel této věkové kategorie. V posledních letech přibývá uživatelů zejména mezi seniory. Podíl osob nad 55 let, které se připojují k internetu, meziročně vzrostl o 2,5 p. b. na 61,6 %, celorepublikový průměr činil 62,5 %. Podle výsledků z výběrového šetření o využívání informačních a komunikačních technologií v domácnostech mezi jednotlivci používali internet všichni studenti, 97,3 % zaměstnaných a 48,2 % seniorů.

Roste podíl osob, které používají internet v mobilním telefonu.

Rovněž roste podíl osob (z obyvatel ve věku 16 a více let), které používají internet na mobilním telefonu. Tempo růstu tohoto ukazatele v posledních letech zpomaluje, oproti výše zmíněným ukazatelům je však stále rychlejší. Ve srovnání s předchozím rokem evidujeme nárůst o 3,1 p. b. Podíl osob, které v roce 2022 využívaly internet v mobilním telefonu, činil v Královéhradeckém kraji 72,9 %, což bylo o 2,8 p. b. méně než v rámci celého Česka. Mezi kraji to byl třetí nejnižší podíl. V mezikrajském srovnání se tento podíl pohyboval v rozmezí od 71,9 % v Libereckém kraji po 79,4 % v hl. městě Praze.

Graf 3.12 Uživatelé internetu ve věku 16 let a více v Královéhradeckém kraji¹⁾

Zdroj: ČSÚ – Výběrové šetření o využívání informačních a komunikačních technologií v domácnostech a mezi jednotlivci



¹⁾ podíl z počtu obyvatel kraje ve věku 16 let a více; počítáno jako tříleté klouzavé průměry

V kraji je vysoký podíl uživatelů internetového bankovníctví, na internetu nakupovaly téměř dvě třetiny obyvatel starších 16 let.

Ve srovnání s ostatními kraji má Královéhradecký kraj vysoký podíl uživatelů internetového bankovníctví. Internetové bankovníctví využívalo 70,8 % osob starších 16 let, což je meziroční zvýšení o 1,5 p. b. Podíl uživatelů internetového bankovníctví rok od roku roste, v roce 2012 činil tento podíl 34,1 %, tj. nárůst za deset let o 36,7 p. b. Celorepublikově využívalo internetové bankovníctví 70,3 % obyvatel starších 16 let. Zvyšuje se rovněž podíl online nakupujících. Ještě v roce 2012 na internetu nakupovala (nákup v posledních 12 měsících) třetina obyvatel kraje ve věku 16 let a starších, v roce 2022 to bylo již 62,7 %, oproti celorepublikovému průměru to bylo o 7,6 p. b. méně, což znamenalo nejnižší podíl v mezikrajském srovnání.

V kraji je nejnižší podíl uživatelů sociálních sítí.

V posledních letech má Královéhradecký kraj v porovnání s ostatními kraji jeden z nejnižších podílů uživatelů sociálních sítí. Mezi uživatele sociálních sítí patřilo v roce 2022 v Královéhradeckém kraji celkem 51,6 % obyvatel kraje ve věku 16 a více let, což byl nejnižší podíl v mezikrajském srovnání. Nejvyšší podíl uživatelů sociálních sítí měl Moravskoslezský kraj (63,9 %).

Ekonomické subjekty

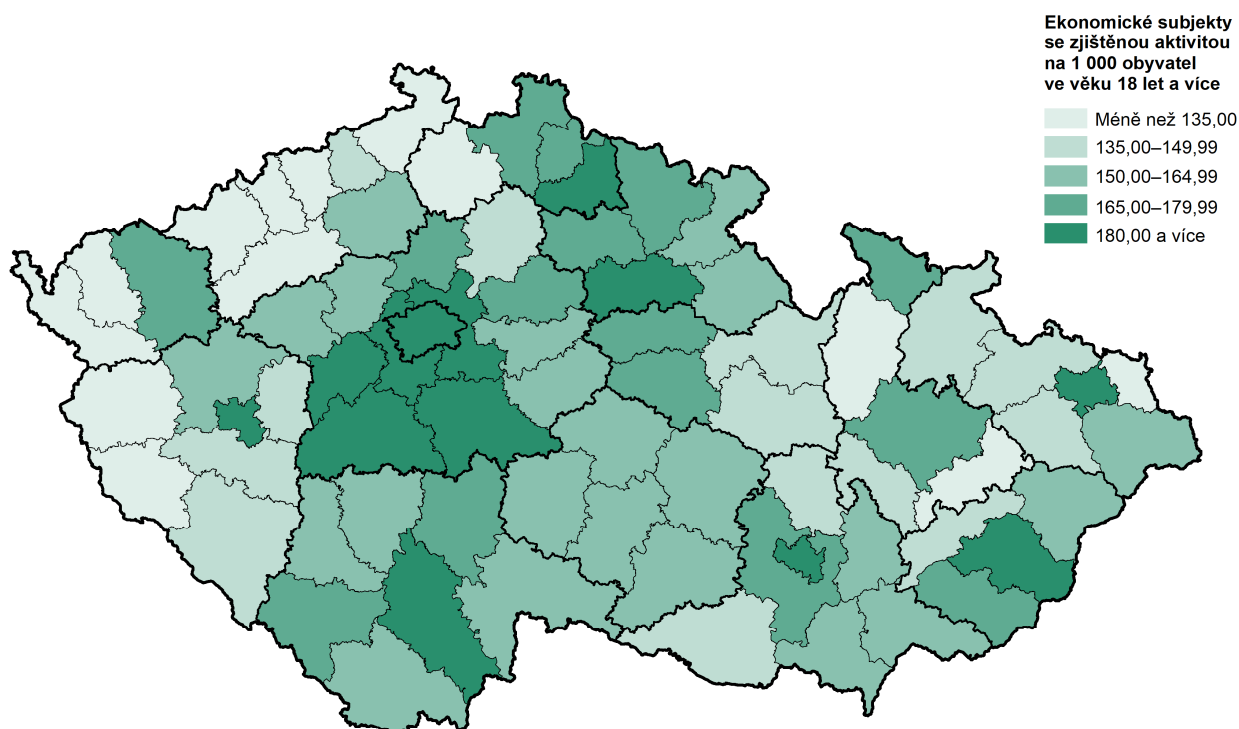
V roce 2023 došlo k výraznému úbytku počtu ekonomických subjektů v souvislosti se zřizováním datových schránek.

Ke konci roku 2023 bylo v registru ekonomických subjektů (RES) zaevidováno 128 501 subjektů se sídlem v Královéhradeckém kraji, tedy ve srovnání s koncem roku 2022 o 13 439 (tj. o 9,5 %) méně. A jedná se o nejrychlejší pokles od roku 2013, kdy máme srovnatelnou časovou řadu ekonomických subjektů v dlouhodobé časové řadě. Od roku 2013 došlo pouze dvakrát k meziročnímu poklesu počtu evidovaných



subjektů. Úbytek počtu subjektů v roce 2023 (zejména v kategorii živnostníků o 14 674) souvisel s rušením živností ve vazbě na zřizování povinných datových schránek u těchto osob. Mírný pokles evidujeme i v kategorii právnických osob, a to o 33 subjektů (0,1 %). Celorepublikově se počet subjektů meziročně snížil o 6,6 %, k poklesu došlo ve všech krajích, nejmenší měrou v hl. městě Praze (o 2,2 %), relativně nejvíce ve Zlínském kraji (9,8 %). Meziroční pokles počtu ekonomických subjektů v Královéhradeckém kraji byl druhý nejrychlejší.

Intenzita podnikatelské aktivity v okresech k 31. 12. 2023



Pozn.: ekonomické subjekty se sídlem na daném území

Zdroj: ČSÚ

Největší měrou ubylo subjektů zabývajících se obchodem.

Z hlediska převažujícího ekonomického zaměření klesl oproti roku 2022 největší měrou počet subjektů v odvětví velkoobchodu, maloobchodu a oprav motorových vozidel (o 19,6 %), v kategorii ubytování, stravování a pohostinství (o 15,7 %). Zřetelný úbytek počtu ekonomických subjektů nastal také v odvětví stavebnictví (11,4 %) a v průmyslu (10,2 %). Naproti tomu přírůstek počtu ekonomických subjektů sledujeme pouze u dvou odvětví činnosti. Jednou z nich je podnikání v oblasti informačních a komunikačních činností (o 0,8 %) a druhou podnikání v oblasti peněžnictví a pojišťovnictví, kterou jako svou převažující ekonomickou činnost označilo o 250,8 % více jednotek než v předchozím roce. Počet ekonomických subjektů zabývajících se touto činností v kraji stoupl na 2 038 a na celkovém úhrnu ekonomických subjektů kraje se podílel 1,6 %.

Podíl ekonomických subjektů se zjištěnou aktivitou meziročně vzrostl.

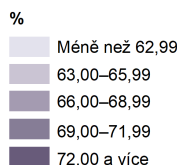
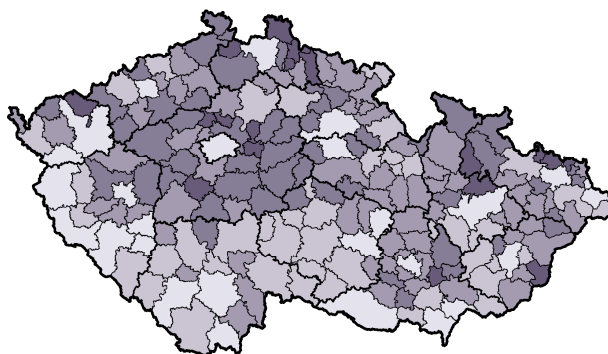
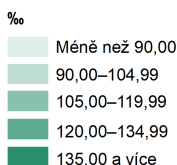
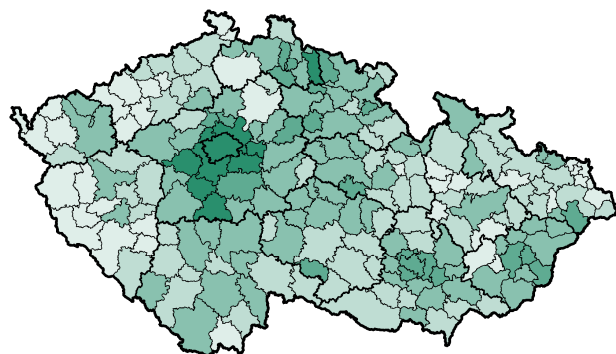
Podíl 77,3 tis. subjektů se zjištěnou ekonomickou aktivitou na celkovém počtu subjektů v RES v kraji činí 60,1 %, což je sedmá nejvyšší hodnota v mezikrajském srovnání. Oproti konci roku 2022 se počet subjektů se zjištěnou aktivitou v kraji zvýšil o 1 017, tj. o 1,3 %. Meziroční přírůstek se týká všech krajů, nejvyšší byl v hl. městě Praze (o 3,3 %) a Středočeském kraji (o 3,1 %), nejnižší byl evidován v Kraji

Vysočina (o 1,0 %). Z hlediska právní formy byl meziroční přírůstek počtu subjektů se zjištěnou aktivitou v kraji zaznamenán v kategorii právnických osob (o 2,4 %), naopak pokles byl v kategorii živnostníků (o 2,2 %).

Živnostníci^{*)} ve správních obvodech obcí s rozšířenou působností k 31. 12. 2023

Na 1 000 obyvatel ve věku 18 a více let

Podíl na ekonomických subjektech se zjištěnou aktivitou



^{*)} Osoby podnikající dle živnostenského zákona se zjištěnou aktivitou a sídlem na daném území

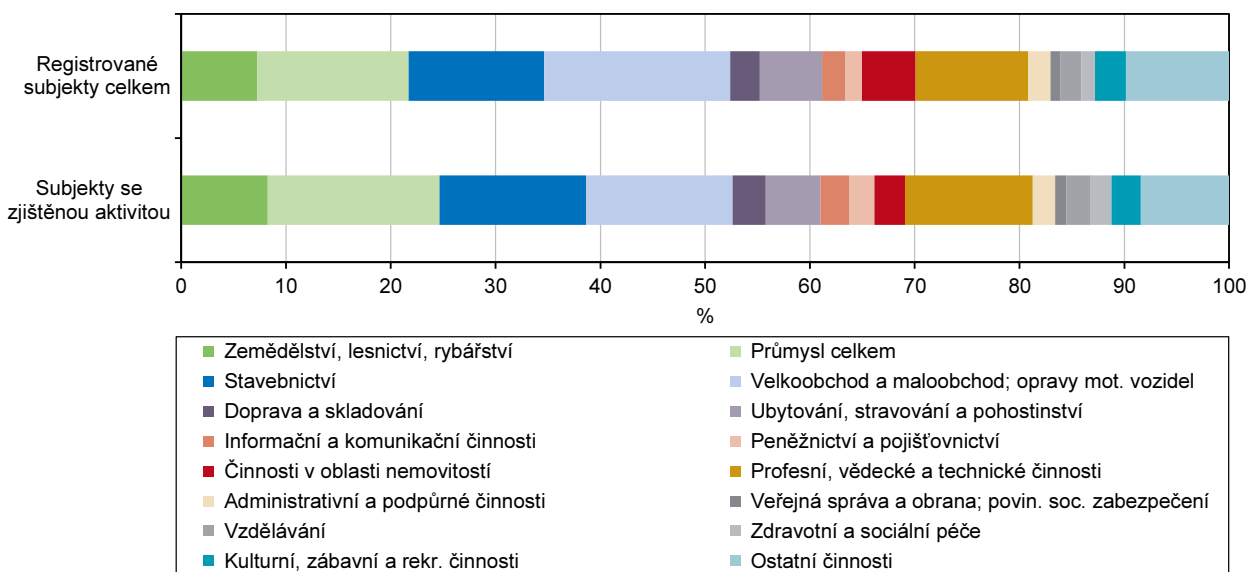
Zdroj: ČSÚ

Mezi aktivními subjekty se zjištěným počtem zaměstnanců převažovali v roce 2023 živnostníci bez zaměstnanců.

Koncem roku 2023 byl údaj o počtu zaměstnanců zjištěn u 64 531 aktivních ekonomických subjektů. Většinou to byly fyzické osoby, zpravidla živnostníci bez zaměstnanců (52,4 tis.). Mezi subjekty se zaměstnanci převládaly společnosti s ručením omezením. V kraji sídlilo 95 velkých podniků (s 250 a více zaměstnanci).

Graf 3.13 Ekonomické subjekty podle převažující ekonomické činnosti v Královéhradeckém kraji k 31. 12. 2023 (subjekty s uvedenou činností)

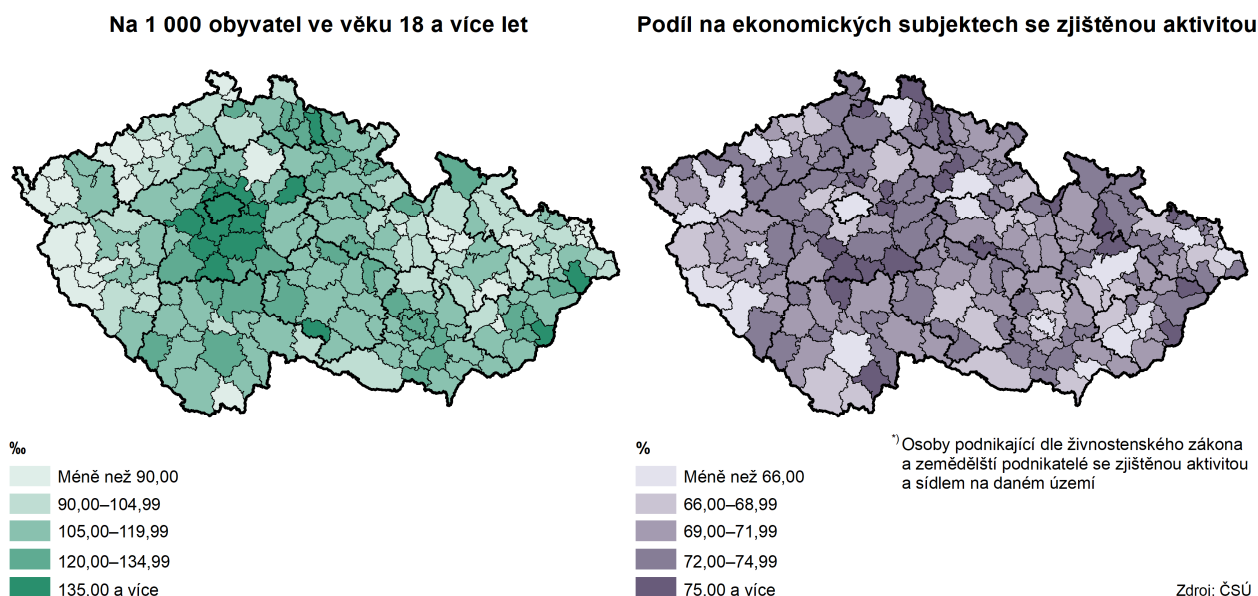
Zdroj: ČSÚ



Nejvyšší podíl aktivních subjektů byl v oblasti průmyslu.

Ve struktuře dle převažující ekonomické činnosti u subjektů se zjištěnou aktivitou podle klasifikace CZ-NACE převládaly subjekty, které spadaly do odvětví průmyslu. Jejich podíl na počtu všech ekonomických subjektů kraje činil 16,4 %. Druhým a třetím nejvíce zastoupeným odvětvím činnosti bylo odvětví velkoobchodu a maloobchodu; opravy a údržby motorových vozidel a stavebnictví (shodně 14,0 %). Čtvrtou nejpočetnější skupinu tvořily jednotky zabývající se profesní, vědeckou a technickou činností (12,2 %).

Soukromí podnikatelé^{*)} ve správních obvodech obcí s rozšířenou působností k 31. 12. 2023



V kraji bylo v přepočtu na 1 000 obyvatel evidováno 111,8 aktivních živnostníků.

V přepočtu na 1 000 obyvatel ve věku 18 a více let bylo v kraji koncem roku 2023 aktivních 111,8 živnostníků a oproti průměru Česka (113,0 živnostníků) to bylo méně. V mezikrajském srovnání měl Královéhradecký kraj v přepočtu na 1 000 obyvatel pátý nejvyšší počet aktivních živnostníků.

Nejvíce ekonomických subjektů sídlí v okrese Hradec Králové, kde také v roce 2023 zanikl nejvyšší počet subjektů.

Nejvyšší počet ekonomických subjektů v rámci kraje dlouhodobě sídlí v okrese Hradec Králové (32,8 % krajského úhrnu ke konci roku 2023, což zároveň představuje nejvyšší podíl za posledních deset let). Oproti roku 2022 se v okrese Hradec Králové snížil počet ekonomických subjektů o 3 347, což bylo v absolutním vyjádření nejvíce mezi okresy kraje, v relativním vyjádření se však jednalo o nejnižší meziroční pokles (o 7,4 %). Největší procentuální pokles celkového počtu ekonomických subjektů (o 11,0 %) nastal v okrese Jičín. V kategorii živnostníků došlo k největšímu poklesu rovněž v okrese Jičín, a to o 15,6 % při celokrajském poklesu o 14,1 %. Živnostníci se na všech subjektech v kraji ke konci roku 2023 podíleli největší měrou v okrese Náchod (71,7 %), nejméně v okrese Hradec Králové (65,6 %).

Zemědělství

Významné je pěstování obilovin, luskovin, okopanin, olejnin, zeleniny a květin.

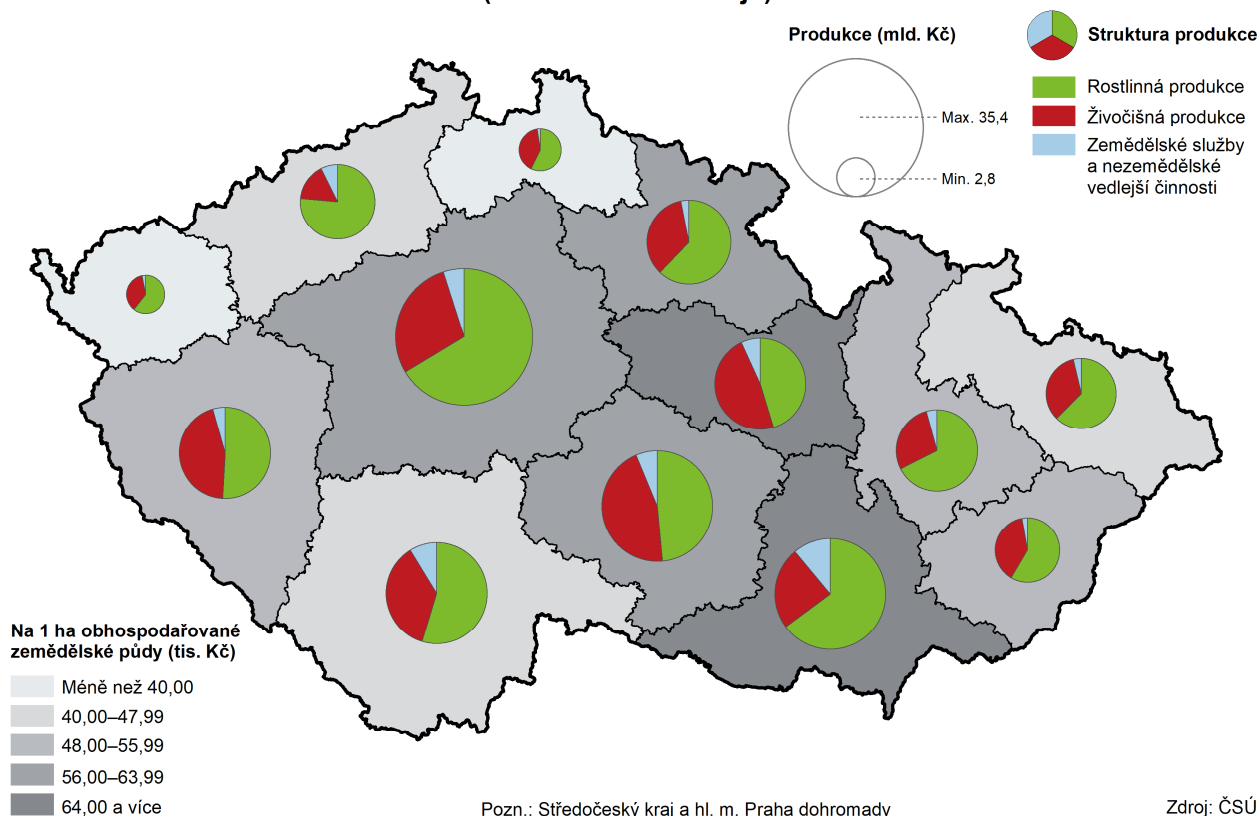
Královéhradecký kraj patří mezi významné pěstitele obilovin, luskovin, okopanin, zeleniny (mrkev, petržel, celer, cibule, květák a brokolice) a ovoce (třešně, višně, jabloně, rybíz) a také květin a okrasných rostlin. Ve sledovaném období 2018–2023 byl u obilovin celkem neúrodnější rok 2023. Kraj měl v roce 2023 druhý největší podíl na celorepublikových osetých plochách u mrkve (36,5 % osetých ploch

v Česku), celeru (20,9 %), petržele (19,1 %), počtu stromů třešní (18,4 %) a višni (10,5 %). V rámci Česka je kraj jedním z největších pěstitelů cukrové řepy a na celorepublikové produkci se podílel 18,6 %.

Na zemědělské produkci Česka se kraj podílí 6,9 %, na 1 ha připadá pátá nejvyšší produkce mezi kraji.

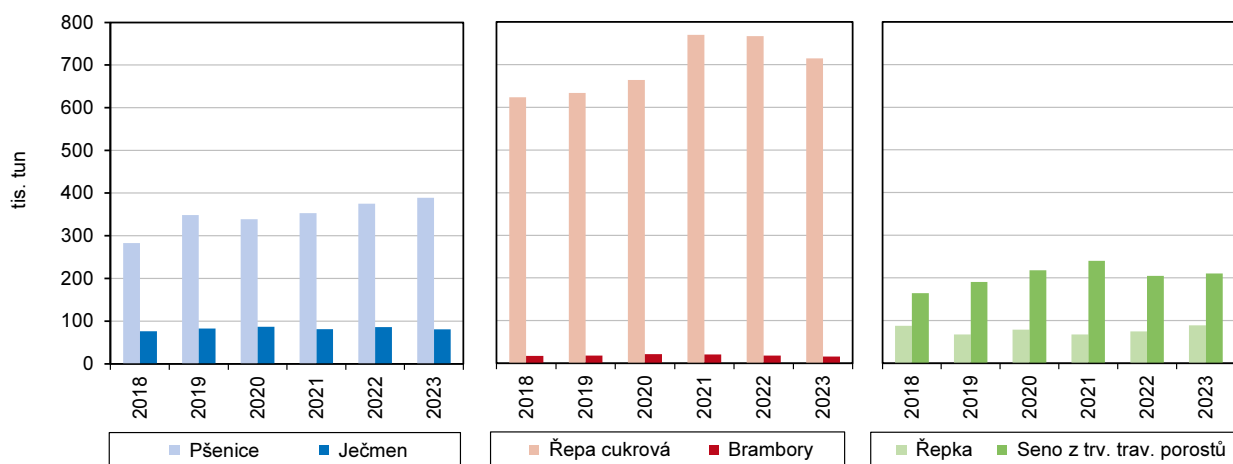
Hodnota zemědělské produkce v roce 2022 dosáhla v Královéhradeckém kraji 13,3 mld. Kč a podílela se na celkové produkci Česka 6,9 %. V přepočtu na hektar zemědělské půdy činí celková produkce 56,2 tis. Kč, proti průměru Česka (54,3 tis. Kč) je vyšší a mezi kraji je to pátá nejvyšší hodnota.

Produkce zemědělského odvětví v krajích v roce 2022 (semidefinitivní údaje)



Graf 3. 14 Sklizeň vybraných plodin v Královéhradeckém kraji

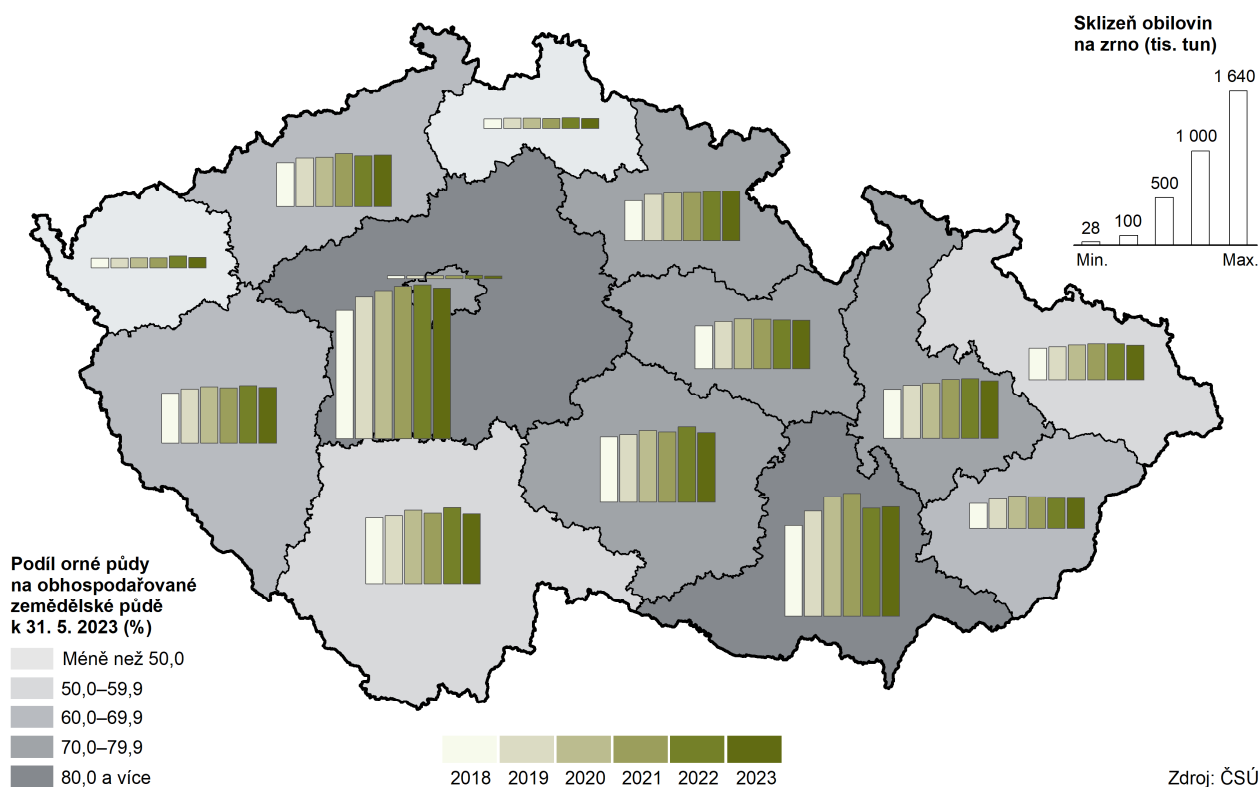
Zdroj: ČSÚ



Převaha rostlinné produkce nad živočišnou od roku 2010.

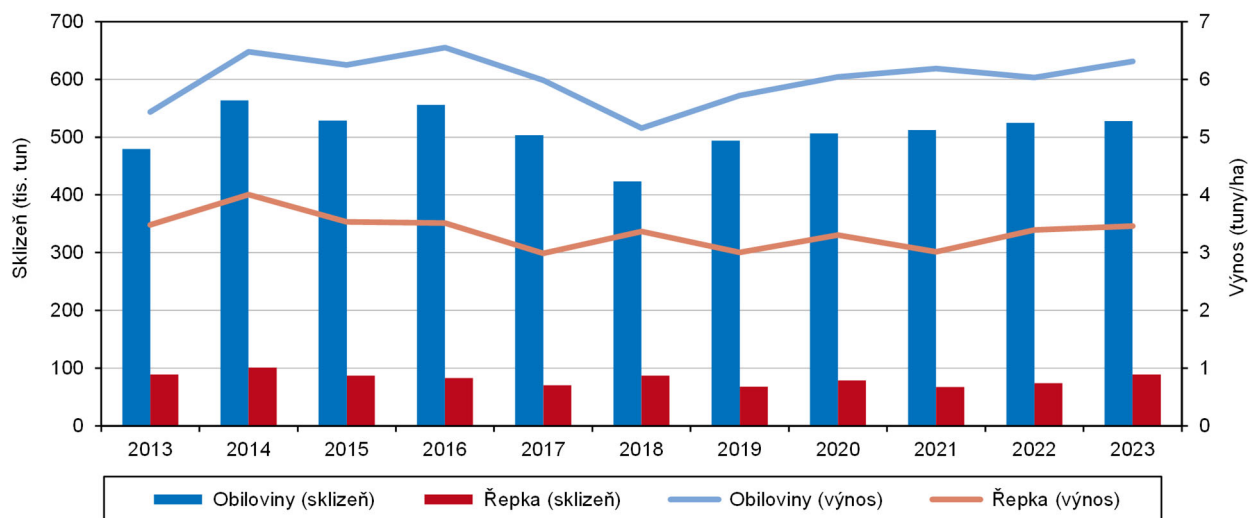
Z celkové zemědělské produkce tvořila rostlinná produkce kraje 8,3 mld. Kč, tj. 62,2 % a živočišná produkce 34,7 %. Královéhradecký kraj se na celkové rostlinné produkci Česka podílel 7,3 % a mezi kraji to byl šestý nejvyšší podíl, na živočišné produkci Česka to bylo 7,0 % a mezi kraji sedmý nejvyšší podíl. Do roku 2009 byla v kraji živočišná a rostlinná produkce zhruba vyrovnaná, od roku 2010 začala převažovat rostlinná produkce až na současných více než 62 %.

Skližeň obilovin v krajích v letech 2018 až 2023



Graf 3.15 Skližeň a hektarové výnosy obilovin a řepky v Královéhradeckém kraji

Zdroj: ČSÚ

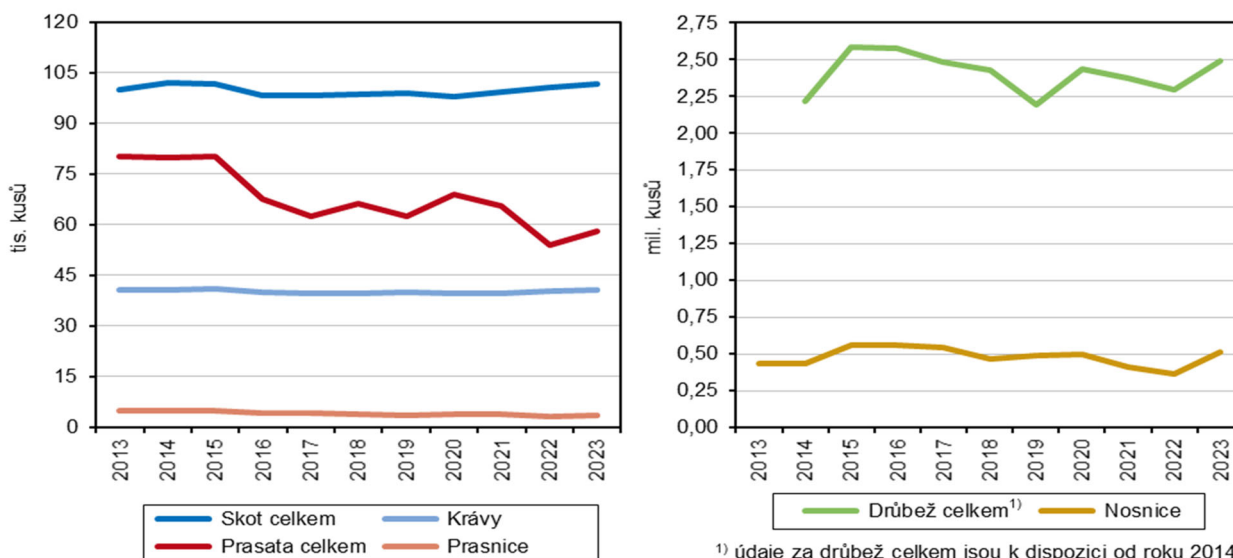


Nejvíce obilovin se sklídilo v roce 2023, od roku 2018 sklizeň neustále stoupala.

V roce 2023 se v Královéhradeckém kraji z plochy 83,6 tis. ha sklídilo 527,9 tis. tun obilovin, to bylo o 0,6 % více než v předchozím roce 2022. Ve sledovaném období 2018 až 2023 to byla nejvyšší sklizeň, od roku 2018, kdy sklizeň čítala 423,5 tis. tun obilovin, neustále stoupala. Největší část sklizňové plochy (dvě třetiny) připadla na pšenici ozimou, která se i na celkové sklizni obilovin v kraji v roce 2023 podílela 70,8 %.

Graf 3.16 Hospodářská zvířata v Královéhradeckém kraji (stav k 31. 12.)

Zdroj: ČSÚ



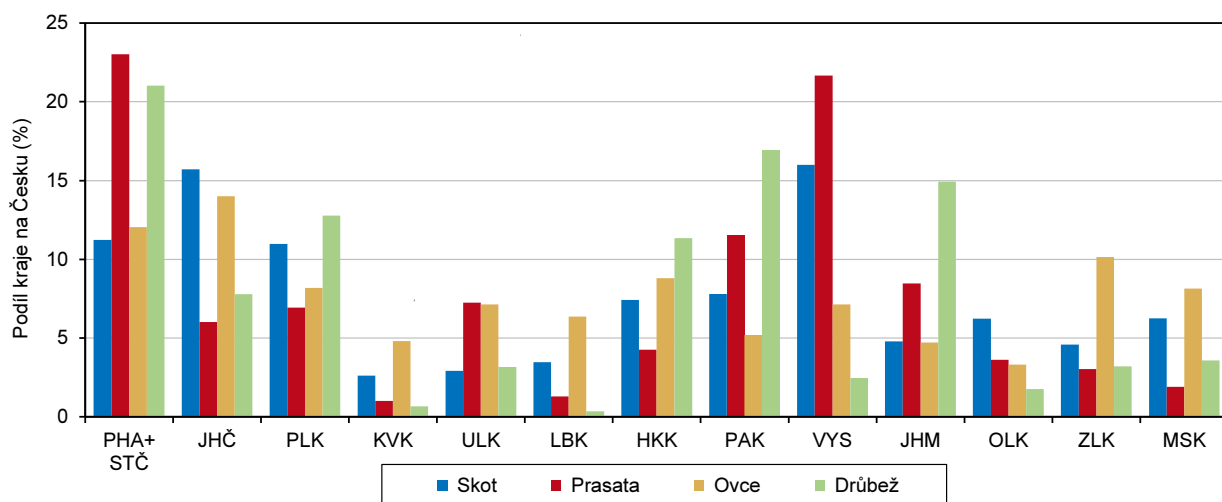
¹⁾ údaje za drůbež celkem jsou k dispozici od roku 2014

Stavy skotu, prasat a drůbeže se zvýšily.

Stavy skotu se meziročně zvýšily o 0,9 %, u prasat byl nárůst o 7,7 %. Počty drůbeže meziročně vzrostly o 8,5 % a ovcí jen mírně o 0,3 %. U koní došlo mezi lety 2021 a 2022 ke zvýšení o 7,2 % a kraj se řadí na třetí místo v chovu koní mezi kraji. Stavy skotu se od roku 2020 zvyšují, u prasat a drůbeže od roku 2018 kolísají se zvyšující se tendencí v posledním sledovaném roce. Kraj se na celkových stavech Česka podílí u skotu 7,4 %, u prasat 4,3 % a u drůbeže 11,3 %.

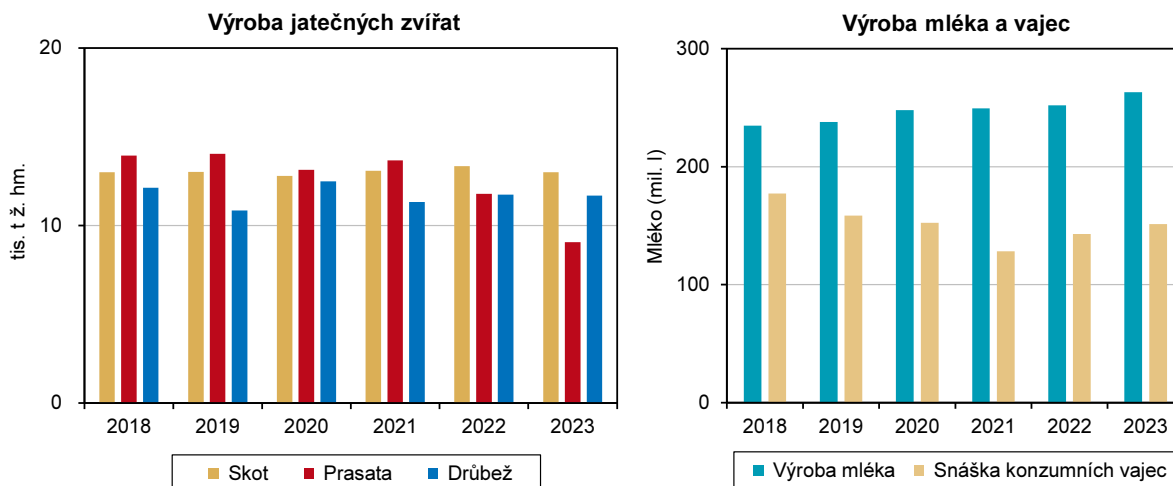
Graf 3.17 Hospodářská zvířata v krajích k 31. 12. 2023

Zdroj: ČSÚ



Graf 3.18 Výroba jatečných zvířat, mléka a vajec v Královéhradeckém kraji

Zdroj: ČSÚ



Lesnictví

Nejvíce ploch se zalesnilo v roce 2022, celkem 1 347 ha.

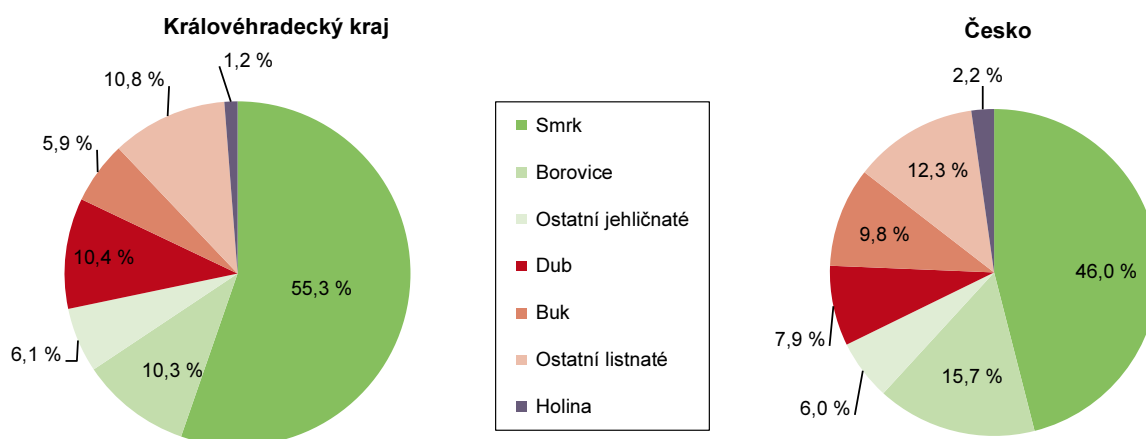
Celková plocha lesních pozemků představuje téměř třetinu výměry kraje. Z hlediska okresů zaujímají lesní pozemky největší rozlohu v příhraničních okresech na severu a východě kraje, v okrese Trutnov (36,3 %) a Rychnov nad Kněžnou (25,1 %). Za sledované období 2018 až 2023 bylo v kraji zalesněno 6 379 ha, tj. průměrně ročně 1 063 ha. Největší rozsah zalesňování byl v letech 2022 a 2021, v roce 2022 to bylo 1 347 ha a v roce 2021 celkem 1 241 ha. V roce 2023 zalesnění kleslo na 1 207 ha a provádělo se dubem z 20,3 %, smrkem z 35,7 %, bukem z 14,4 %.

U lesních porostů převažují ze tří čtvrtin jehličnany, z nich nejvíc smrky.

Ve skladbě dřevin lesních porostů převažují v kraji téměř ze tří čtvrtin jehličnaté stromy, lesní plochy jsou nejčastěji porostlé smrkem (55,3 %), borovice tvoří 10,3 % a zbylých 6,1 % modřiny, jedle a další jehličnany. Z listnatých dřevin tvoří desetinu duby a 5,9 % buky. Tomu odpovídá i těžba dřeva s převahou smrků.

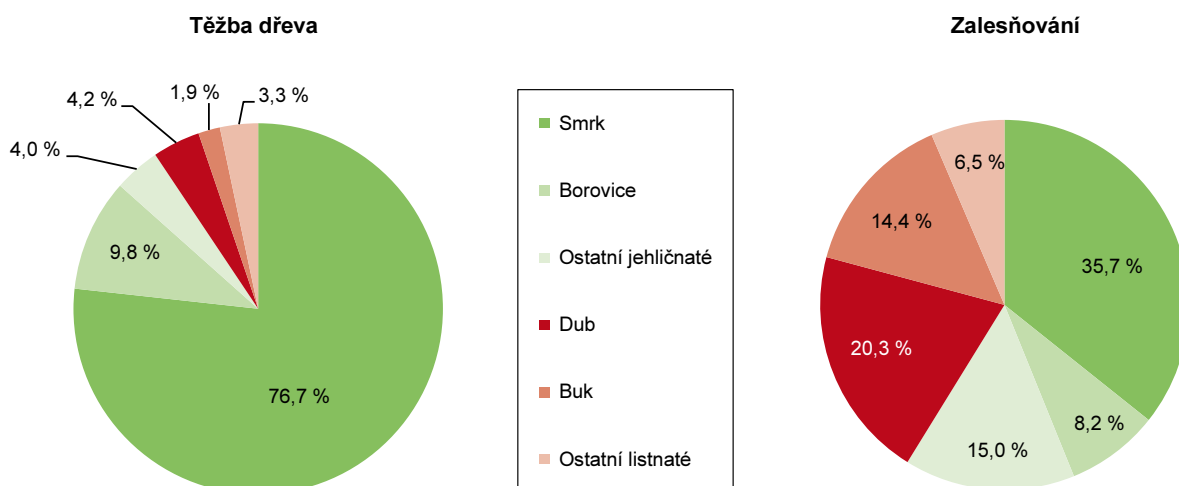
Graf 3.19 Druhovú skladbu dřevin lesních porostů v Královéhradeckém kraji a Česku k 31. 12. 2023

Zdroj: ÚHÚL



Graf 3.20 Těžba dřeva a zalesňování podle dřevin v Královéhradeckém kraji v roce 2023

Zdroj: ČSÚ



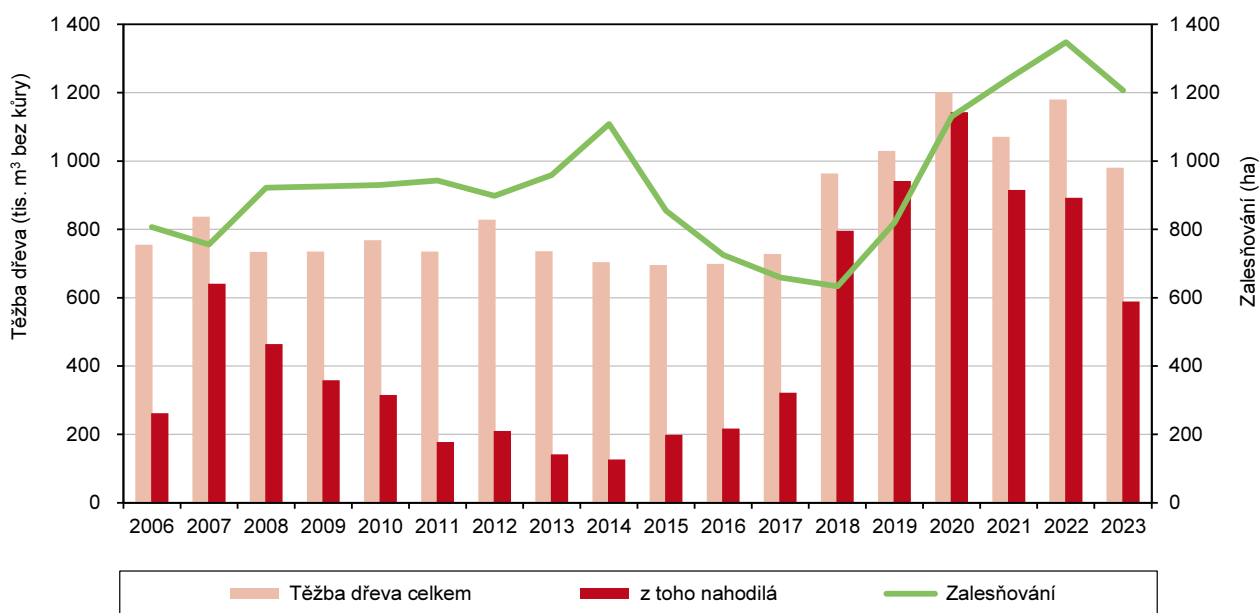
Pozn.: těžba v m³ bez kůry, zalesňování v ha

Také v těžbě převažovalo smrkové dřevo. Těžba z důvodu ústupu kůrovcové kalamity klesla, v roce 2023 meziročně o 16,9 %.

Těžba se v hodnoceném období pohybovala průměrně ročně kolem 1 071 m³b.k., v roce 2020 to bylo rekordních 1 202 m³b.k. V posledním sledovaném roce 2023 bylo vytěženo 980 m³b.k. dřeva, převažoval smrk s podílem 76,7 %, druhý nejčastěji těžžený strom byla borovice s 9,8 %. Z hlediska vlivu nahodilé těžby byl rozhodující podíl těžby dřeva z důvodu hmyzí kalamity, který byl v roce 2021 více než poloviční a v letech 2019 a 2020 dvoutřetinový. Od roku 2021 se podíl nahodilé těžby na těžbě dřeva celkem snižuje, stejně jako se v posledním sledovaném roce 2023 meziročně snížila těžba dřeva celkem.

Graf 3.21 Těžba dřeva a zalesňování v Královéhradeckém kraji

Zdroj: ČSÚ



Průmysl

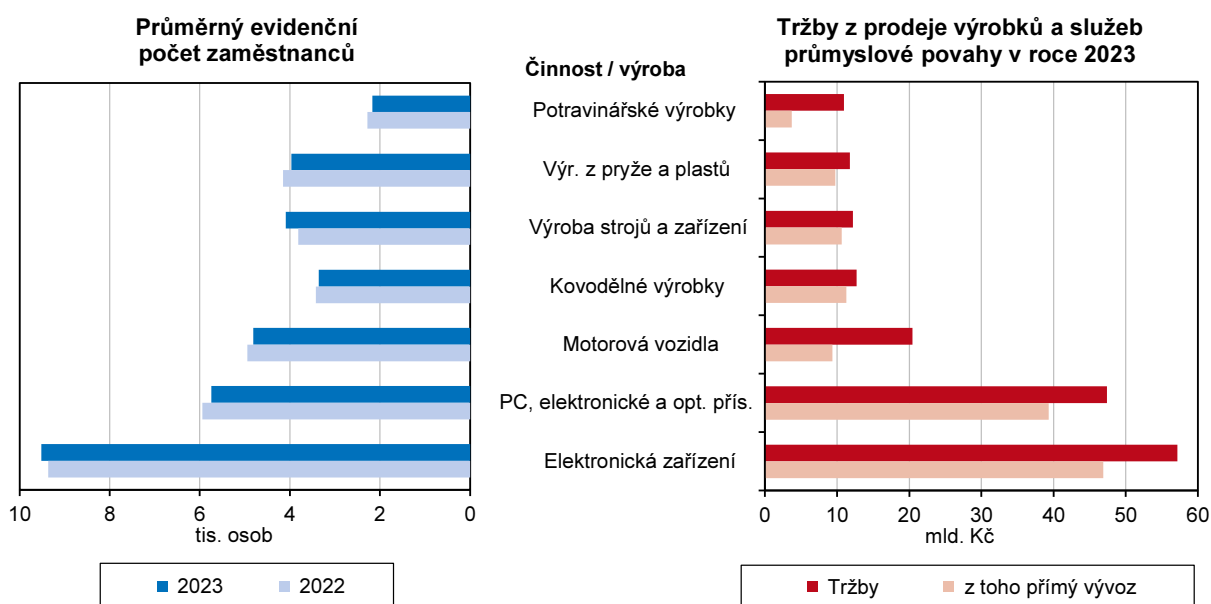
V kraji bylo 131 velkých průmyslových podniků, které zaměstnávaly 45,8 tis. zaměstnanců.

V roce 2021 sídlilo v Královéhradeckém kraji 131 velkých průmyslových podniků se 100 a více zaměstnanci, jejich počet se meziročně zvýšil o dva a proti roku 2018 o 5 podniků. Od roku 2015, kdy bylo v kraji evidováno historicky nejméně velkých průmyslových podniků, a to celkem 124, následoval u této kategorie podniků (s výjimkou roku 2022) mírný nárůst. Nejvyšší počet průmyslových podniků byl zaznamenán v roce 2021 (133). Velké průmyslové podniky zaměstnávaly v roce 2023 celkem 45,8 tis. zaměstnanců, tj. 5,6 % z republikového úhrnu 812,8 tis. zaměstnanců a mezi kraji je to pátý nejnižší počet. Nárůst počtu zaměstnanců velkých průmyslových podniků v letech 2013 až 2017 vystřídal kolísavý vývoj v posledních letech.

Graf 3.22 Zaměstnanci a tržby podle vybrané převažující činnosti zpracovatelského průmyslu v Královéhradeckém kraji

(podniky se 100 a více zaměstnanci se sídlem v Královéhradeckém kraji)

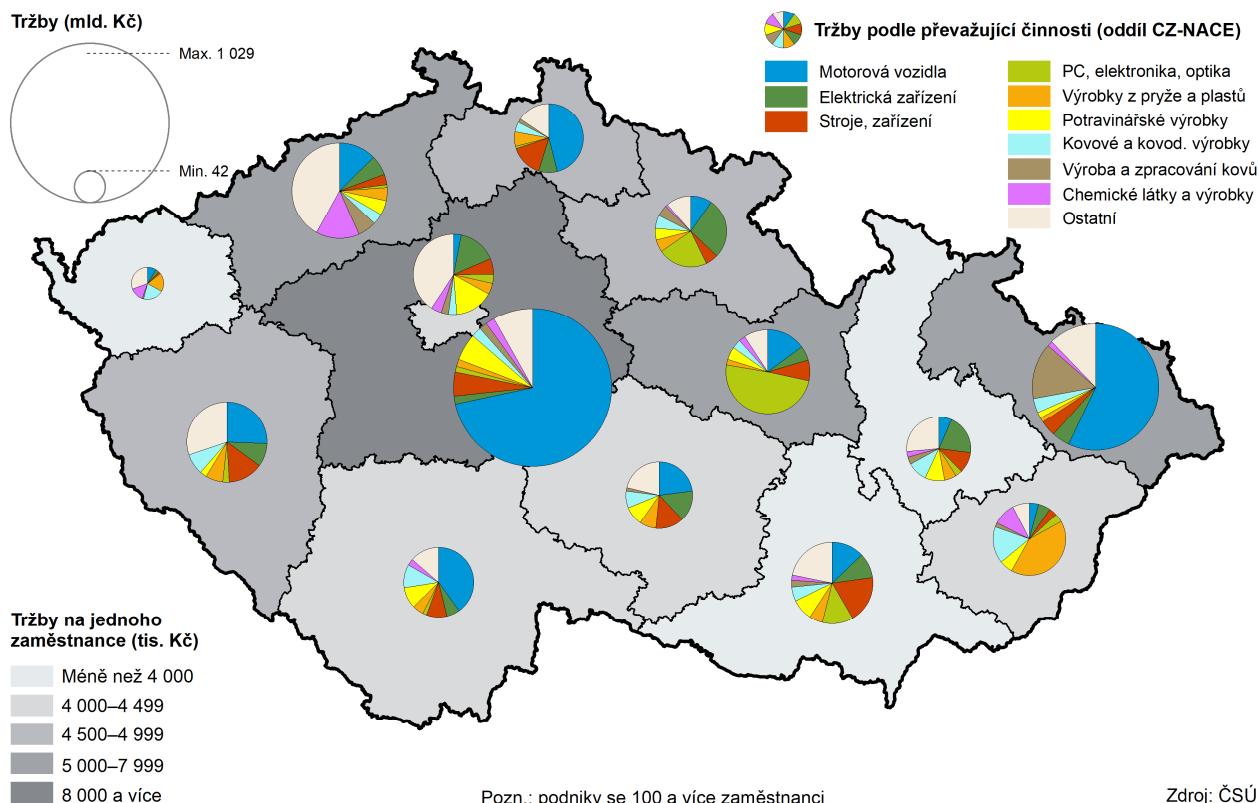
Zdroj: ČSÚ



Průměrná hrubá mzda v roce 2023 ve velkých průmyslových podnicích činila 41 553 Kč.

Průměrná hrubá měsíční mzda ve velkých průmyslových podnicích v roce 2023 činila 41 553 Kč a mezi kraji zaujala 4. nejnižší příčku. Proti roku 2022 vzrostla mzda o 6,1 %, což byl nejnižší nárůst v mezikrajském srovnání při republikovém navýšení 8,7 %. Proti roku 2018 se v kraji mzdy v průmyslu zvýšily o téměř jednu třetinu, tj. o 10 212 Kč. V rámci republikového srovnání byly průměrné mzdy v průmyslu v roce 2023 nejnižší v Olomouckém kraji (40 214 Kč) a nejvyšší ve Středočeském kraji (55 870 Kč).

Tržby z prodeje výrobků a služeb průmyslové povahy zpracovatelského průmyslu v krajích v roce 2023



Tržby vzrostly, tempo bylo podprůměrné, produktivita práce byla šestá nejnižší mezi krají.

Tržby z prodeje vlastních výrobků a služeb průmyslové povahy (dále jen „tržby“) dosáhly v kraji 210,6 mld. Kč, tj. nejvyšší částky v dlouhodobé časové řadě od roku 2000. Meziročně vzrostly o 0,5 %, tj. o víc než 1,0 mld. Kč, při republikovém růstu o 7,1 %. Mezi 14 krají to byl podprůměrný růst tržeb a v dlouhodobé časové řadě od roku 2000 to bylo šesté nejpomalejší tempo růstu. Objem tržeb v přepočtu na jednoho zaměstnance se pohyboval od 3 489 tis. Kč v Karlovarském kraji po 9 379 tis. Kč ve Středočeském kraji. Produktivita práce v Královéhradeckém kraji vzrostla meziročně o 0,3 % na 4 602 tis. Kč na zaměstnance a byla mezi krají šestá nejnižší.

Největší podíl na tržbách velkých podniků ve zpracovatelském průmyslu měla výroba počítačů, elektronických a optických přístrojů a zařízení a výroba elektrických zařízení.

Tržby z přímého vývozu se na celkových tržbách z prodeje výrobků a služeb průmyslové povahy v podnicích se sídlem v kraji v roce 2023 podílely 72,3 %. Mezi krají šlo o nejvyšší hodnotu. V porovnání s rokem 2022 tento podíl stoupl o 0,7 procentních bodů a byl výrazně nad republikovým průměrem, který činil 57,5 %. Veškerý objem tržeb velkých průmyslových podniků se sídlem v kraji vytvářel zpracovatelský průmysl. Na tržbách zpracovatelského průmyslu se kromě výroby elektronických zařízení (27,3 %) podílela nejvíc výroba počítačů, elektronických a optických přístrojů (22,6 %), výroba motorových vozidel (9,8 %), výroba kovodělných výrobků (6,1 %), výroba strojů a zařízení (5,8 %) a výroba potravinářských výrobků (5,2 %).

Energetika

Výroba elektřiny v kraji v roce 2023 meziročně stoupla.

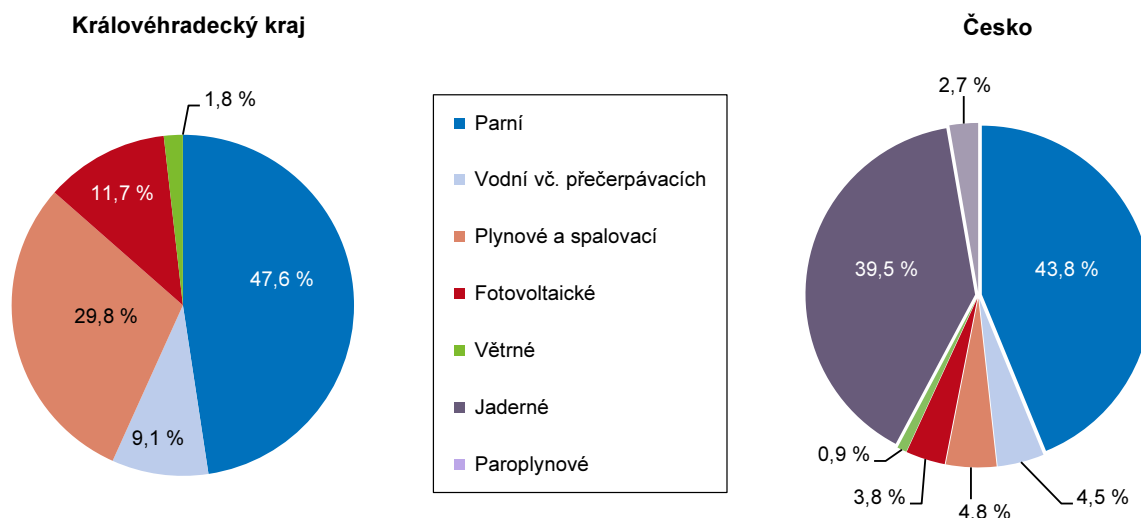
Podle revidovaných údajů Energetického regulačního úřadu (ERÚ) bylo v Královéhradeckém kraji v roce 2023 vyrobeno 1 156,1 GWh elektrické energie, což je o 6,8 % více než v roce předchozím a jednalo se o druhý nejvyšší růst v mezikrajském srovnání. Podíl kraje na celorepublikové výrobě elektřiny oproti roku

2022 stoupl o 0,2 procentního bodu na 1,5 %. Na meziročním nárůstu výroby elektřiny v kraji se rozhodující měrou podílely fotovoltaické elektrárny (o 20,8 %), vodní vč. přečerpávacích elektráren (o 19,4 %). Nárůst výroby se také týkal větrných elektráren (o 17,3 %) a energie vyrobené z obnovitelných zdrojů (o 12,0 %). Nárůst jsme zaznamenali i u vyrobené energie z plynových a parních elektráren (o 7,0 %).

Podíl kraje na celostátním objemu vyrobené elektřiny v plynových a spalovacích elektrárnách byl lehce nadprůměrný (9,3 %). Vyšší podíl má i na elektřině vyrobené v Česku energie z obnovitelných zdrojů (6,4 %) a ve fotovoltaických elektrárnách (4,7 %). Výroba elektřiny z obnovitelných zdrojů se v kraji v roce 2023 na celkové výrobě podílela 61,5 %, což byla čtvrtá nejvyšší hodnota v mezikrajském srovnání.

Graf 3.23 Výroba elektřiny brutto¹⁾ podle technologie elektráren v roce 2023

Zdroj: ERÚ



¹⁾ Výroba elektřiny brutto = celková výroba elektřiny na svorkách generátorů (zdrojů).

Pokračoval trend poklesu spotřeby elektřiny.

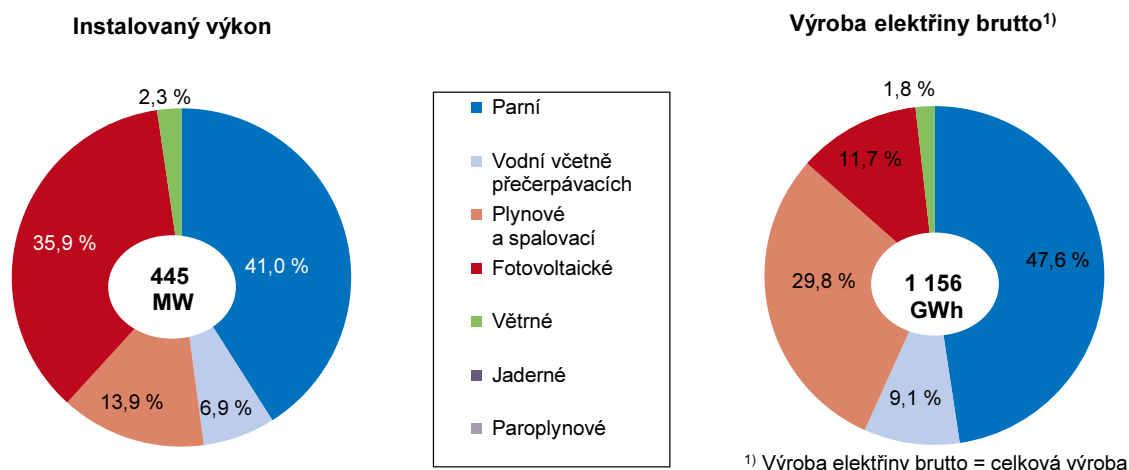
V roce 2023 bylo v Královéhradeckém kraji spotřebováno 3 377,5 GWh elektřiny (netto vyjadřuje hodnotu bez technologické vlastní spotřeby elektřiny a ztrát vzniklých při výrobě), což je o 2,6 % méně než v předchozím roce. Celorepublikový pokles dosahoval 3,4 %. Spotřeba elektřiny tak v kraji i celém Česku klesla na dlouhodobé minimum. Spotřeba elektřiny klesla ve všech krajích s výjimkou kraje Karlovarského, kde byl nárůst o 1,6 %.

Ke snížení spotřeby elektřiny došlo téměř u všech hlavních kategorií odběratelů.

Svou roční netto spotřebu elektřiny snížily v kraji i v celém Česku v loňském roce téměř všechny kategorie odběratelů. Největší meziroční pokles spotřeby v kraji byl zaznamenán mezi velkoodběrateli v dopravě o 11,1 %, v zemědělství o 7,9 %, v průmyslu o 3,8 % a v domácnostech o 2,7 %.

Graf 3.24 Instalovaný výkon a výroba elektřiny podle technologie elektráren v Královéhradeckém kraji v roce 2023

Zdroj: ERÚ

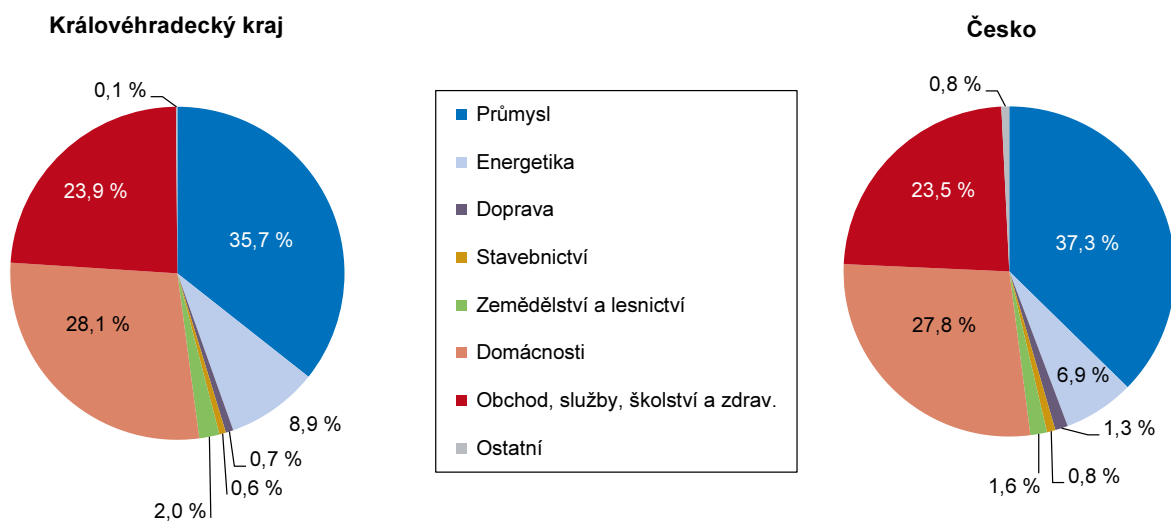


V kraji byla nejnižší spotřeba elektřiny v domácnostech za posledních pět let.

Po rekordním meziročním poklesu spotřeby elektřiny v domácnostech v roce 2022 (v kraji o 9,1 %) pokračoval úsporný trend i nadále. V roce 2023 se spotřeba elektřiny v domácnostech v kraji meziročně snížila na 949,4 GWh, což byla v absolutním vyjádření nejnižší spotřeba za posledních pět let. V relativním vyjádření klesla spotřeba energie v kraji o 3,7 % při 2,1% celorepublikovém snížení, což byl třetí nejnižší pokles v mezikrajském srovnání.

Graf 3.25 Spotřeba elektřiny netto¹⁾ podle odvětví spotřeby v roce 2023

Zdroj: ERÚ



¹⁾ Spotřeba elektřiny netto = spotřeba elektřiny v odběrných místech provozovatelů regionálních distribučních soustav a spotřeba subjektů přímo napojených na danou výrobu.

Spotřeba zemního plynu v roce 2023 klesla na dlouhodobé minimum.

V roce 2023 bylo v Královéhradeckém kraji spotřebováno 269,8 mil. m³ zemního plynu, což je o 10,6 % méně než v roce předchozím. Celorepublikový pokles přitom dosahoval přibližně 10 %. Spotřeba plynu v kraji i v celém Česku v předchozím roce klesla na dlouhodobé minimum. V roce 2023 se spotřeba plynu dodaného konečným zákazníkům snížila ve všech krajích, relativně nejvíce v kraji Jihomoravském (o 12,3 %) a nejméně v kraji Karlovarském (5,6 %), pokles o 10,6 % v Královéhradeckém kraji byl šestý nejnižší.



Ke snížení spotřeby došlo zejména v kategoriích středních odběratelů a domácností.

Ke snížení spotřeby zemního plynu v kraji došlo oproti roku 2022 u všech kategorií odběratelů. Největší měrou meziročně klesla spotřeba zemního plynu v kraji v kategorii středních odběratelů (o 16,9 %) a domácností (o 11,6 %). Největší spotřebu (i přes téměř 8% meziroční snížení) vykazovali velkoodběratelé, kteří se na celkové spotřebě zemního plynu v kraji v roce 2023 podíleli 42,2 %. Za nimi s 30,3% podílem následovaly domácnosti. Na snížení spotřeby zemního plynu se podílely nejenom ekonomické a ekologické vlivy, ale i teplotní.

Průměrná spotřeba zemního plynu na jednu domácnost v kraji klesla na 777 m³.

S klimatickými podmínkami v jednotlivých letech souvisejí meziroční spotřeby zemního plynu zejména u domácností. V roce 2023 domácnosti v kraji spotřebovaly 81,7 mil. m³ zemního plynu, což byla v dlouhodobé časové řadě nejnižší hodnota. Na jednu domácnost odebírající zemní plyn připadala průměrná roční spotřeba 777 m³. Oproti roku 2022 se jednalo o 93 m³ na domácnost méně, oproti roku 2021, kdy bylo zaznamenáno desetileté maximum, to bylo o 317 m³ menší spotřeba.

Stavebnictví, stavební povolení

Vzrostl počet zaměstnanců, snížily se mzdy a mezi kraji byly nejnižší.

Na území Královéhradeckého kraje mělo v roce 2023 sídlo 20 stavebních podniků s 50 a více zaměstnanci. Zatímco ve srovnání se sledovaným obdobím se počet těchto podniků se sídlem v kraji mírně zvýšil (oproti stavu z roku 2018 o 2 podniky), z dlouhodobějšího hlediska sledujeme spíše úbytek těchto podniků v kraji. Také počet zaměstnanců stavebních podniků se po několikaletém poklesu mírně zvyšoval až v posledních letech, od roku 2018 v kraji přibylo 178 pracovníků těchto podniků. Ve stavebních podnicích se sídlem v Královéhradeckém kraji v roce 2023 pracovalo 1 562 zaměstnanců, přičemž jejich průměrná hrubá měsíční mzda činila 37 153 Kč. Tato částka byla pod republikovým průměrem a byla nejnižší v mezikrajském srovnání, přestože její meziroční růst byl o 15,4 %, což byl nejvyšší růst mezi kraji.

Objem stavební výroby podniků s 50 a více zaměstnanci se sídlem v kraji meziročně vzrostl o více než 10 %.

Objem stavební výroby 18 největších stavebních podniků se sídlem v kraji dosáhl v roce 2023 hodnoty 3,2 mld. Kč v běžných cenách. Ve srovnání s rokem 2022 byl o 10,8 % vyšší (třetí nejvyšší nárůst mezi kraji). Na celorepublikové hodnotě základní stavební výroby (ZSV) 238,0 mld. Kč se Královéhradecký kraj podílel 1,4 %, což je druhý nejnižší podíl po kraji Karlovarském.

Produktivita práce na jednoho zaměstnance byla jedna z nejnižších mezi kraji.

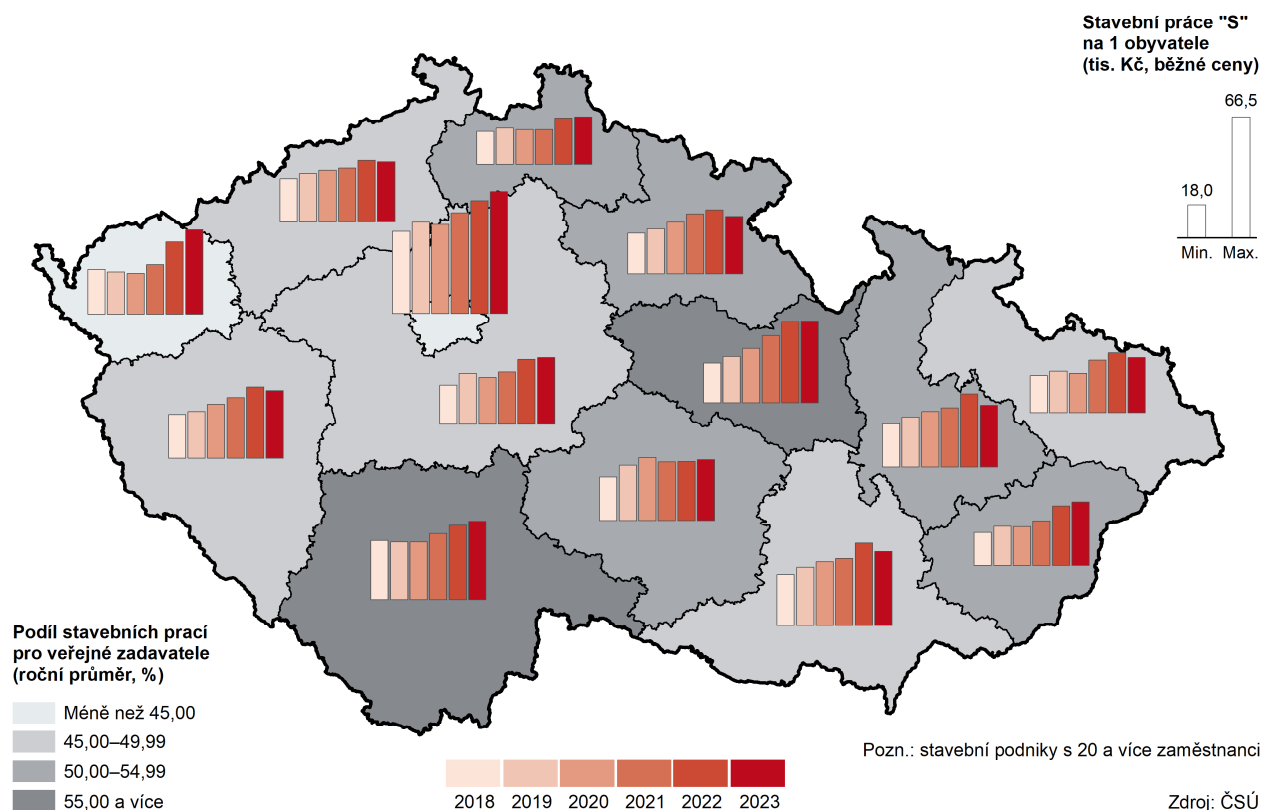
Větší část ZSV připadla na pozemní stavitelství (52,9 %), které meziročně kleslo o 3,2 %, podíl inženýrského stavitelství činil 42,2 % a oproti pozemnímu stavitelství zde sledujeme meziroční nárůst o 29,3 %. Produktivita práce ve stavebnictví dosáhla v roce 2023 hodnoty 2,1 mil. Kč na pracovníka, meziročně stagnovala a mezi kraji byla druhá nejnižší. Královéhradecký kraj tak zaostal v produktivitě práce za celorepublikovým průměrem o 953,4 tis. Kč na 1 zaměstnance. Nejvyšší hodnotu produktivity na jednoho zaměstnance dosáhlo hl. město Praha (3,2 mil. Kč).

Pokleslo tempo růstu stavebních prací podle místa stavby na území kraje, podíl kraje zůstává nízký.

Dosud byla hodnocena stavební výroba podniků s 50 a více zaměstnanci z hlediska jejich sídla (firmy se sídlem v kraji však mohou stavět i v jiných krajích Česka či zahraničí). Za podniky s 20 a více zaměstnanci jsou ovšem některá data dostupná nejen podle sídla podniku, ale také podle místa stavby (bez ohledu na sídlo firem). Stavební práce podle místa stavby provedené podniky s 20 a více zaměstnanci na území Královéhradeckého kraje meziročně klesly o desetinu (10,0 %) a dosáhly hodnoty 17,4 mld. Kč. K meziročnímu růstu objemu stavebních prací došlo v 9 krajích, nejvyšší byl v Karlovarském kraji (o 18,2 %), naopak meziroční pokles evidujeme v 5 krajích, přičemž v Královéhradeckém kraji byl nejvýraznější. Z dlouhodobého pohledu znamenala hodnota 17,4 mld. Kč třetí nejvyšší dosaženou

částku v kraji. Na celorepublikové hodnotě (431,2 mld. Kč) se kraj podílel 4,0 % a v mezikrajském srovnání zaujal 11. příčku.

Stavební práce "S" podle místa stavby v krajích v letech 2018 až 2023



Stavební práce pro veřejné zadavatele byly realizovány v hodnotě 8,2 mld. Kč.

Pro veřejné zadavatele byly v roce 2023 realizovány stavební práce v hodnotě 8,2 mld. Kč a jejich podíl na stavebních pracích provedených v kraji činil 47,1 % z celkového úhrnu. Podíl stavebních prací pro veřejného zadavatele byl mezi kraji sedmý nejvyšší. Zcela nejvyšší byl ve Zlínském kraji (61,3 %), naopak nejnižší v Karlovarském kraji (32,5 %).

V relativním vyjádření byla stavební aktivita podprůměrná.

V relativním vyjádření byly v Královéhradeckém kraji realizovány stavební práce provedené na jednoho obyvatele v hodnotě 3,3 tis. Kč, mezi kraji to byla 3. nejnižší hodnota. Celorepublikový průměr činil 39,6 tis. Kč na jednoho obyvatele.

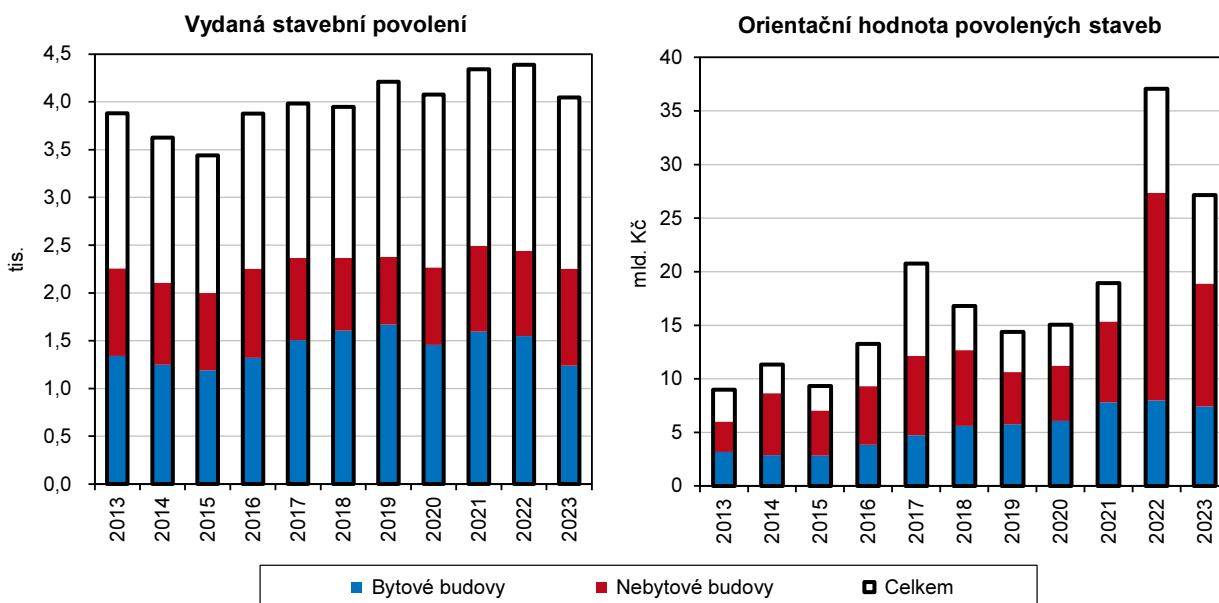
Stavební úřady v Královéhradeckém kraji vydaly v roce 2023 celkem 4 048 stavebních povolení, což byl 7,7% meziroční pokles.

V průběhu roku 2023 vydaly stavební úřady v Královéhradeckém kraji celkem 4 048 stavebních povolení, což byl čtvrtý nejvyšší počet za posledních devět let. Vůbec nejméně stavebních povolení bylo vydáno v roce 2015, a to 3 439. Od roku 2016 lze pozorovat mírný růst až stagnaci, roční počty vydaných stavebních povolení se v tomto období pohybovaly kolem čtyř tisíc. Nejvíce stavebních povolení od roku 1994 vydaly úřady v roce 2000 (celkem 9 707). V celém Česku bylo vydáno v roce 2023 celkem 77 398 stavebních povolení, jejich počet se meziročně snížil o 10,1 %, tj. o 8 651 stavebních povolení. Královéhradecký kraj se podílel na celkovém počtu vydaných stavebních povolení 5,2 %, to byl čtvrtý nejnižší podíl mezi kraji. Téměř pětina stavebních povolení byla vydána ve Středočeském kraji. Ve všech krajích došlo k meziročnímu poklesu vydaných stavebních povolení, nejvýraznější propad

byl v kraji Středočeském (o 15,6 %). Meziroční pokles v Královéhradeckém kraji (o 7,7 %) byl čtvrtý nejpomalejší z krajů.

Graf 3.26 Vydaná stavební povolení podle druhu stavby v Královéhradeckém kraji

Zdroj: ČSÚ

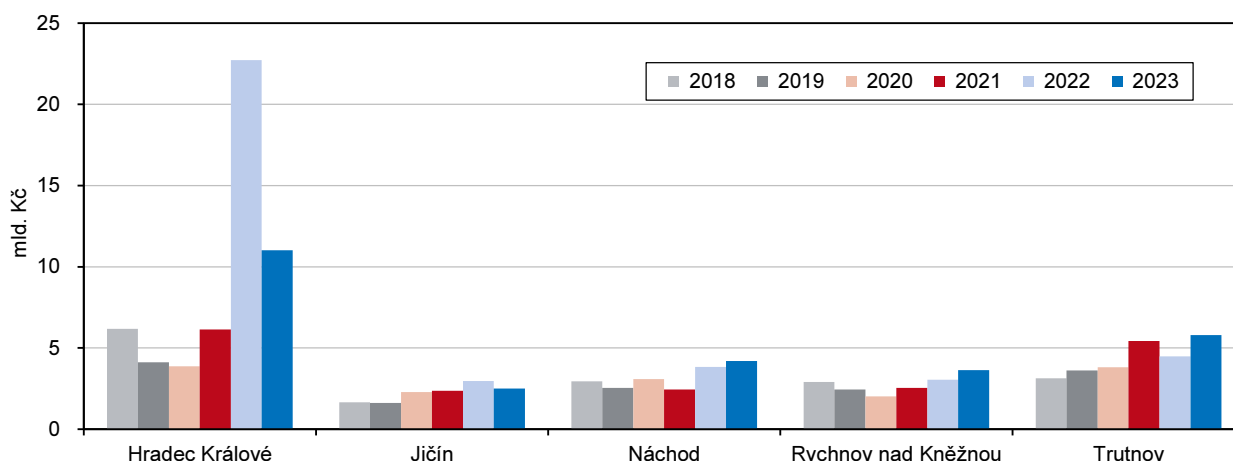


Většina vydaných stavebních povolení připadala na budovy.

Z celkového počtu stavebních povolení vydaných v Královéhradeckém kraji jich 55,7 % připadlo na budovy a 44,3 % na inženýrské stavby. Stavebních povolení vydaných na budovy bylo celkem 2 254, z toho 55,0 % bylo určeno na byty v nové nebo původní zástavbě a 45,0 % na nebytové budovy. Na inženýrské stavby bylo vydáno celkem 1 794 stavebních povolení, na dopravní stavby jich připadla jedna šestina a pět šestin směřovalo na ostatní inženýrské stavby.

Graf 3.27 Orientační hodnota povolených staveb v okresech Královéhradeckého kraje

Zdroj: ČSÚ



Průměrná hodnota povolené stavby meziročně vzrostla a byla čtvrtá nejvyšší mezi kraji.

Průměrná hodnota na jedno stavební povolení dosáhla v roce 2023 hodnoty 6,7 mil. Kč a od roku 2000 to byla druhá nejvyšší hodnota po roce 2022, kdy bylo dosaženo maxima (8,4 mil. Kč). Meziroční pokles o 20,6 % byl nejvyšší v mezikrajském srovnání, v rámci Česka evidujeme růst průměrné hodnoty na jedno stavební povolení o 17,7 %. I přes meziroční pokles patřila průměrná hodnota staveb

případající na jedno stavební povolení v Česku k těm vyšším, v roce 2023 byla čtvrtá nejvyšší mezi kraji.

Ve dvou okresech Královéhradeckého kraje evidujeme snížení hodnoty staveb.

V rámci okresů Královéhradeckého kraje výrazné snížení hodnoty staveb evidujeme v okrese Hradec Králové, kde byl meziroční propad více než 50%, další snížení bylo v okrese Jičín (o 15,7 %). V ostatních třech okresech naopak orientační hodnota staveb meziročně vzrostla, v okrese Trutnov to bylo o téměř 30 %, v okrese Rychnov nad Kněžnou téměř o 20 % a v okrese Náchod byl nárůst téměř 10%.

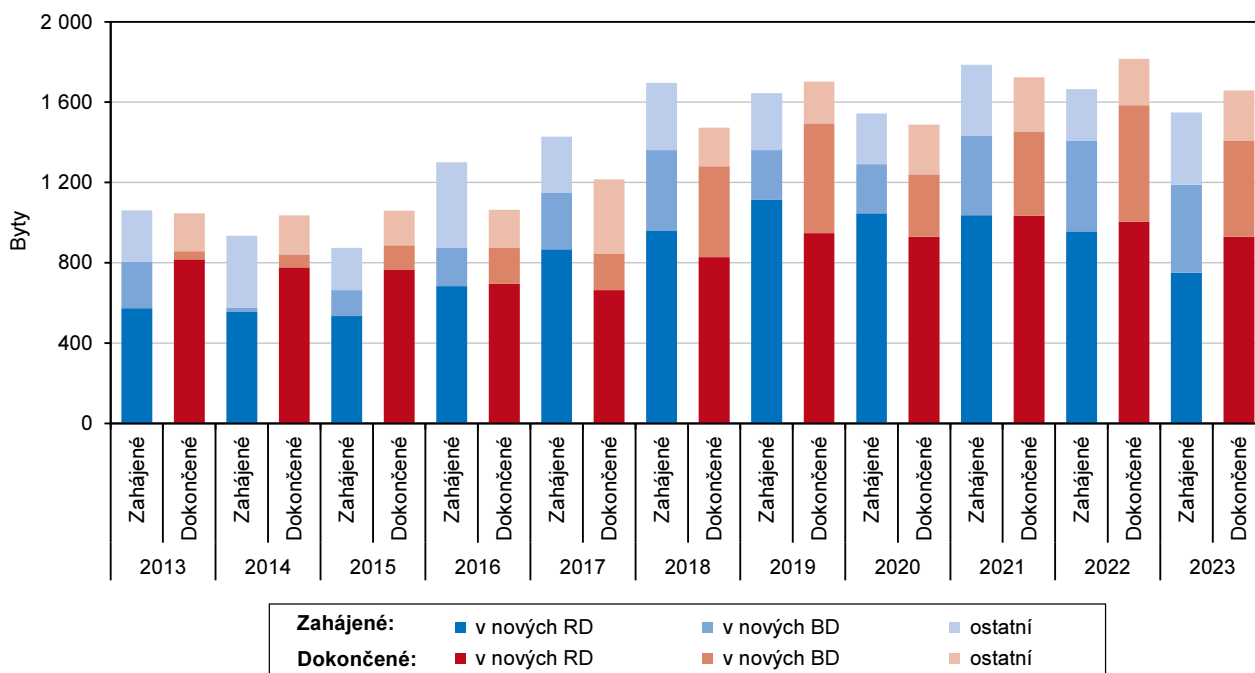
Bytová výstavba

V roce 2023 byla zahájena výstavba 1 459 bytů, což je meziroční pokles o 7,0 %.

Dlouhodobý vývoj bytové výstavby v Královéhradeckém kraji byl značně kolísavý. Počet zahájených bytů do roku 2004 klesal, po krátkodobém oživení v letech 2005 až 2008 došlo opět k poklesu a následnému krátkodobému oživení v období 2016 až 2018. Ve sledovaném období bylo nejvíc bytů zahájených v roce 2022 (1 787 bytů), naopak nejméně v roce 2020 (1 544 bytů). V roce 2023 byla v Královéhradeckém kraji zahájena výstavba 1 549 bytů, a proti roku 2022 to představuje pokles o 116 bytů, tj. o 7,0 %. Nejvíc zahájených bytů bylo v okrese Hradec Králové, celkem 683 bytů, tj. 44,1 % z celku, a v okrese Trutnov, celkem 321 bytů, tj. 20,7 % z celku. Podíly ostatních tří okresů se pohybovaly mezi jednou desetinou a jednou osminou. Nárůst oproti stejnému období předchozího roku zaznamenaly okresy Hradec Králové (o 71,2 %) a Jičín, kde byl více než pětinnový. Ve zbylých třech okresech došlo k meziročnímu poklesu, nejvýraznější, téměř dvouřetinový, byl v okrese Náchod.

Graf 3.28 Bytová výstavba v Královéhradeckém kraji

Zdroj: ČSÚ



Největší počet bytů byl zahájen v rodinných domech, nejvíce v okrese Hradec Králové.

Z celkového počtu zahájených bytů jich 48,4 %, tj. 1 750 bytů připadlo na novostavby v rodinných domech. Téměř třetina byla umístěna v okrese Hradec Králové, čtvrtina v okrese Trutnov a podíl zbývajících třech okresů se pohyboval od 16,5 % v okrese Rychnov nad Kněžnou po 13,9 % v okrese Jičín.



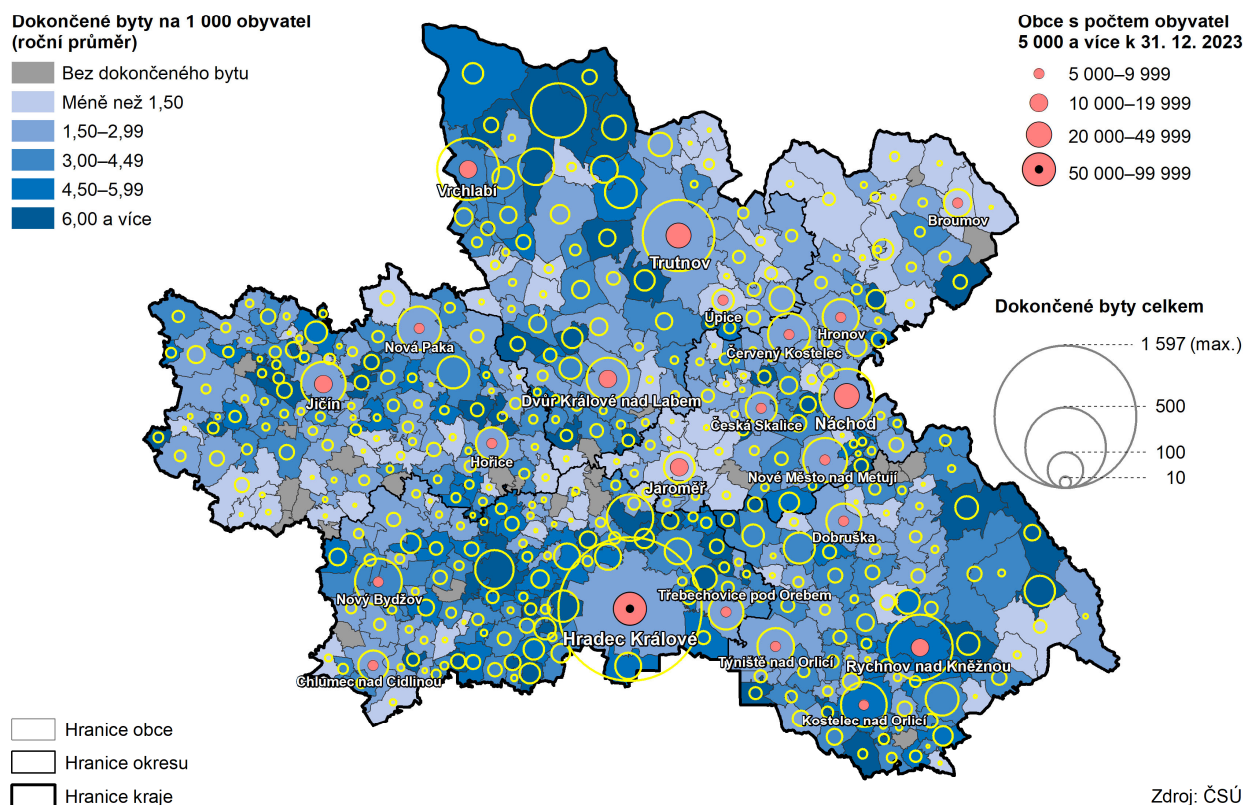
Nejvíce bytů v bytových domech bylo zahájeno v okrese Hradec Králové.

Druhý nejvyšší počet zahájených bytů byl v nových bytových domech, které jsou převážně budovány ve městech. V roce 2023 jich bylo zahájeno v kraji celkem 439 (28,3 % z celku). Nejvíce jich bylo zahájeno v okrese Hradec Králové, a to více než tři čtvrtiny (80,6 %), sedmina v okrese Jičín (64 bytů), nejméně pak v okresech Rychnov nad Kněžnou (10 bytů), Trutnov (6 bytů) a Náchod (5 bytů), což tvoří dohromady 4,8 %.

Intenzita zahájených bytů i podíl kraje na celkovém počtu byly podprůměrné.

Zahájené byty v Královéhradeckém kraji v roce 2023 tvořily 4,3 % z celkového počtu zahájených bytů v celém Česku. S tím souvisí i nízká intenzita bytové výstavby, na tisíc obyvatel kraje připadlo 2,8 bytů, když průměr za Česko činil 3,3 bytů. Oba ukazatele řadí kraj na osmou příčku mezi čtrnácti kraji.

Bytová výstavba v obcích Královéhradeckého kraje v letech 2018 až 2023



V roce 2023 bylo v kraji dokončeno celkem 1 656 bytů, což je osmý nejvyšší počet od roku 1996.

V roce 2023 bylo v Královéhradeckém kraji dokončeno celkem 1 656 bytů, a to představuje osmý nevyšší počet od roku 1996. Proti stejnému období předchozího roku došlo k poklesu o 8,8 %, tj. o 158 bytů. Dokončené byty v novostavbách tvořily 85,9 %, zbylá jedna sedmina byla realizována již v dokončených stavbách. Nejvíce bytů v kraji bylo dokončeno v okresech Trutnov a Hradec Králové, představovaly 29,3 %, tj. 486 bytů, resp. 28,4 %, tj. 470 bytů z celku. Podíl ostatních tří okresů byl podstatně nižší; okres Jičín se podílel zhruba jednou devítinou, podíl okresu Rychnov nad Kněžnou činil více než jednu sedminu a podíl okresu Náchod byl necelá šestina. Meziroční nárůst počtu dokončených bytů zaznamenaly tři z pěti okresů kraje. Nejvýraznější byl v okrese Trutnov (36,1 %), v okrese Jičín byl 8,8 % a v okrese Náchod 2,6 %. Pokles v okrese Rychnov nad Kněžnou byl

téměř třetinový, tj. o 123 bytů a v okrese Hradec Králové bylo dokončeno o 28,8 %, tj. o 188 bytů méně než v roce 2022.

Téměř 60 % dokončených bytů bylo v rodinných domech.

V novostavbách rodinných domů bylo zkolaudováno 930 bytů, tj. 56,1 % z celku, v novostavbách bytových domů 480 bytů, tj. 28,9 %. Zbytek připadl na úpravy bytů v již dokončených rodinných a bytových domech. Počet dokončených bytů v novostavbách rodinných domů dosáhl svého maxima (1 034 bytů) v roce 2021, kdy bylo dokončeno nejvíc bytů od počátku jeho sledování v roce 1989.

V okresech Hradec Králové a Jičín výrazně převažoval počet dokončených bytů v nových rodinných domech.

Rozdíly mezi jednotlivými okresy byly výrazné. Zatímco v okrese Trutnov byl počet dokončených bytů v nových rodinných a bytových domech téměř shodný a jejich podíl činil 39,1 %, resp. 37,4 % z celku, v jiných okresech výrazně převažovaly počty dokončených bytů v rodinných domech. V okrese Jičín tvořily více než tři čtvrtiny a v okrese Hradec Králové více než dvě třetiny z dokončených bytů v okrese. Nejvíc bytů v rodinných domech bylo v kraji dokončeno v okrese Hradec Králové, více než jedna třetina, a v okrese Trutnov to byla více než jedna pětina z celku. U nových bytových domů bylo dokončeno nejvíc bytů v okrese Trutnov (37,9 %) a Hradec Králové (21,0 %) z krajské hodnoty.

Kraj se podílel 4,3 % na všech dokončených bytech v Česku v roce 2023.

V celém Česku bylo v roce 2023 dokončeno celkem 38 069 bytů, tj. o 3,4 %, o 1 329 bytů méně než v roce 2022. V pěti krajích došlo k meziročnímu nárůstu dokončených bytů. V Královéhradeckém kraji došlo k meziročnímu poklesu o 8,8 %, tj. o 158 bytů a mezi kraji to bylo čtvrté nejrychlejší tempo snížení. Dokončené byty v Královéhradeckém kraji tvořily 4,3 % z celkového počtu dokončených bytů v Česku a mezi kraji to byl čtvrtý nejnižší podíl.

Intenzita dokončených bytů byla v kraji podprůměrná.

V Česku připadlo v průměru na tisíc obyvatel středního stavu 3,5 dokončených bytů. Nejvyšší intenzitu dokončených bytů vykazalo hl. město Praha (4,7 bytů), naopak nejnižší intenzita byla v krajích Ústeckém (1,6 bytů). Královéhradecký kraj se zařadil intenzitou dokončených bytů hodnotou 3,0 byty na tisíc obyvatel na šestou nejnižší příčku mezi kraji a dlouhodobě se pohybuje pod republikovým průměrem.

Hodnota metru čtverečního obytné plochy dokončených bytů v bytových domech byla o 9,9 tis. Kč vyšší než v rodinných domech.

Investiční náklady na výstavbu 1 m² obytné plochy bytů dokončených v nových rodinných domech v období 2014–2023 v kraji rostly obdobně jako v průměru za Česko. V roce 2023 se jejich hodnota vyšplhala na 52,3 tis. Kč a v celorepublikovém srovnání byla podprůměrná (54,3 tis. Kč), mezi kraji 5. nejnižší. Tradičně nejvyšší hodnota byla v hl. městě Praze (70,3 tis. Kč). Investiční náklady dokončených bytů v nových bytových domech byly více proměnlivé, než tomu bylo u rodinných domů. Dlouhodobě je v průměru za Česko i za Královéhradecký kraj jasný trend růstu. V roce 2023 činila hodnota 1 m² obytné plochy v nových bytových domech 62,3 tis. Kč, meziročně to představovalo více než 60% nárůst a mezi kraji to byla čtvrtá nejvyšší hodnota. Náklady na výstavbu 1 m² obytné plochy byly v Královéhradeckém kraji v roce 2023 u bytových domů vyšší o 9,9 tis. Kč než u domů rodinných.

Ceny nemovitostí

V roce 2023 bylo přerušeno dlouhé období růstu cen nemovitostí.

Trh nemovitostí a s ním související i ceny nemovitostí v Česku zažíval po roce 2013 dlouhé období cenového růstu, které ukončil až rok 2023. Růst cen v posledním desetiletí ovlivnila poptávka povzbuzená nízkými úrokovými sazbami. Ke zrychlení tempa růstu cen došlo v letech 2021 a 2022, kdy do nemovitostí směřovaly finanční prostředky, které lidé uspořili v průběhu pandemické uzávěry ekonomiky. Rok 2023 znamenal určitou brzdu, kdy vlivem inflace a i nárůstu úrokových sazeb došlo



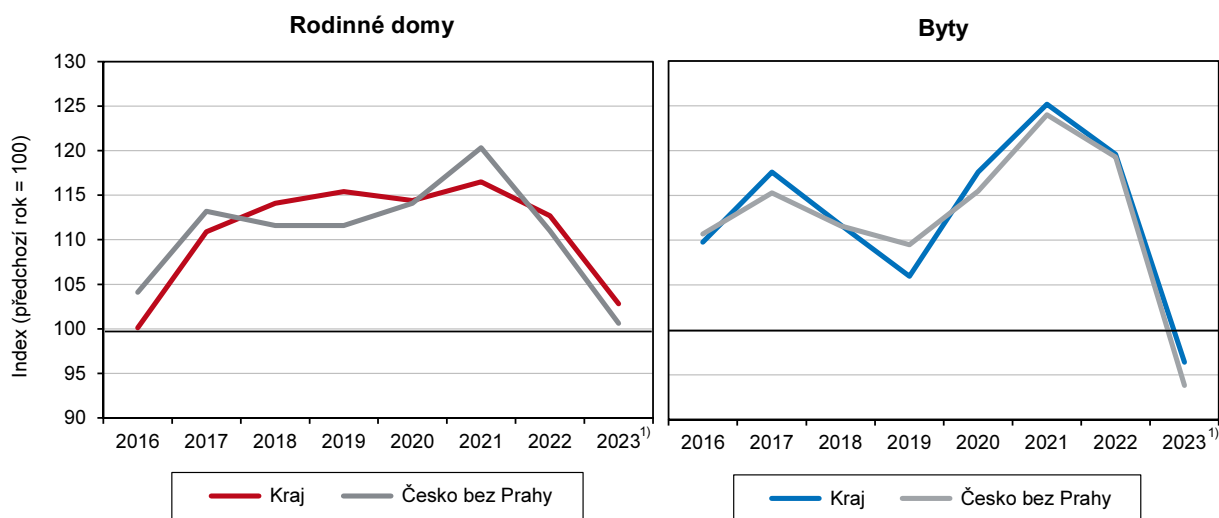
k poklesu kupní síly, a ceny nemovitostí poklesly. Krajské hodnoty cen nemovitostí většinou kopírovaly republikové trendy. Ve sledovaném období ceny bytů rostly strměji než ceny rodinných domů a pokles na konci roku 2022 a následně v roce 2023 byl u bytů výraznější.

Ceny nemovitostí v roce 2023 meziročně stouply o 2,8 %.

Ceny rodinných domů se v roce 2023 v republikovém průměru meziročně zvýšily o 0,6 %. Vyšší jednotkovou cenu rodinných domů zaznamenalo v roce 2023 devět krajů, u čtyř krajů evidujeme meziroční pokles a u Pardubického kraje stagnaci. Relativní přírůstek/pokles se pohyboval od 2,7% poklesu v Ústeckém kraji po 2,9% přírůstek v Libereckém kraji. Královéhradecký kraj s 2,8% nárůstem ceny rodinných domů se umístil na druhé nejvyšší pozici. Nejvýraznější meziroční nárůst cen rodinných domů byl v kraji i v Česku zaznamenán v roce 2021, a to o 16,5 %, resp. 19,2 %. Od roku 2018 do roku 2023 se ceny rodinných domů v kraji zvedly o 75,9 %.

Graf 3.29 Indexy cen nemovitostí v Královéhradeckém kraji a Česku (roční průměr)

Zdroj: ČÚZK



¹⁾ údaje za rok 2023 jsou předběžné

V letech 2020 až 2022 sledujeme skokový nárůst cen bytů.

Ceny bytů v roce 2023 ve srovnání s předchozím rokem v Česku klesly o 6,2 %, v našem kraji klesly o 3,6 % a tento pokles byl druhý nejnižší v mezikrajském srovnání. Nejvyšší pokles kupních cen bytů v roce 2023 byl zaznamenán v Pardubickém kraji (o 7,6 %), nejnižší v Kraji Vysočina (o 2,3 %). Ve sledovaném období byl nejvyšší nárůst cen bytů stejně jako u cen rodinných domů evidován v kraji i v Česku v roce 2021, kdy meziročně ceny bytů stouply o 25 %, resp. 19,2 %. Výrazný růst cen bytů sledujeme v covidových letech 2020 až 2022, kdy ceny bytů v kraji stouply o 62,4 %.

Doprava

V roce 2023 zůstala délka silnic a dálnic beze změny.

Silniční síť v Královéhradeckém kraji byla v roce 2023 tvořena 3 759,2 km silnic I. až III. třídy a dálnic, která je v kraji v provozu od prosince 2006. Délka silnic i dálnic zůstala v kraji beze změn. Ke konci roku 2023 bylo nejvíce kilometrů silničních komunikací v okrese Jičín (23,3 %), dále v okrese Hradec Králové (21,9 %), Rychnov nad Kněžnou (20,7 %) a nejméně v okresech Trutnov (17,2 %) a Náchod (16,9 %). Díky sousedství Královéhradeckého kraje s Polskem je území kraje z hlediska dopravy zatíženo tranzitní dopravou nejvíc v okrese Náchod

a v samotném městě Náchod. Situace by se měla zlepšit po dostavbě dálnice D11 k hranicím s Polskem.

Nejhustší silniční síť je v okrese Jičín.

Hustota silniční sítě v rozsahu 79,1 km na 100 km² je nad průměrem Česka, mezi kraji byla v roce 2023 čtvrtá nejhustší. Z územního pohledu má kraj nejhustší síť silnic v okrese Jičín (98,8 km na 100 km²) a Hradec Králové (92,5 km na 100 km²) a naopak nejnižší v okrese Trutnov (56,2 km na 100 km²), to souvisí s hustotou sídel a geografickou polohou okresů.

Nejvyšší podíl silnic I. třídy má okres Trutnov.

Ve struktuře komunikací kraje tvoří dálnice délkou 43,5 km pouhých 1,2 % z komunikační sítě, silnice I. třídy 10,7 % (oba typy určené zejména pro dálkovou a mezinárodní dopravu), silnice II. třídy 24,8 % a nejvíce silnice III. třídy 63,3 % (slouží k propojení obcí). Dálnice se na délce silničních komunikací v okrese Hradec Králové podílí 4,5 % a v okrese Náchod 1,0 %. Silnic I. třídy má nejvíce na svém území okres Trutnov (28,2 %), silnic II. třídy okres Rychnov nad Kněžnou (27,7 %) a silnic III. třídy okres Jičín (26,6 %).

Délka železničních tratí v kraji tvoří 6,9 % tratí Česka.

Provozní délka železničních tratí činila koncem roku 2023 celkem 660,4 km, což je 6,9 % železničních tratí v Česku a šestá nejdelší mezi kraji. Délka splavných vodních cest pro pravidelnou dopravu činila 24,5 km, což představuje 3,4 % ze 726 km vodních cest v Česku a 8. místo mezi kraji.

V evidenci vozidel bylo ke konci roku 337,0 tis. osobních automobilů vč. dodávkových.

V evidenci vozidel bylo v kraji ke konci roku 2023 registrováno 336 981 osobních automobilů včetně dodávkových. Meziročně došlo k navýšení o 9,0 tis., tj. o 2,8 %, proti roku 2018 o 37,0 tis. aut, tj. o 12,3 % a za posledních dvacet let přibylo 126,4 tis. aut, to představuje téměř 60% nárůst. Ve sledovaném období 2018–2023 přibylo do evidence nejvíce automobilů v roce 2022, bylo to téměř 11 tisíc aut.

Cestovní ruch

V hromadných ubytovacích zařízeních se v roce 2023 ubytovalo více než 1,5 mil. hostů, meziročně o 4,3 % více.

Královéhradecký kraj je, díky své poloze a přírodním zajímavostem, typický svým rozvinutým cestovním ruchem, který má pro jeho rozvoj nemalý význam. Počtem hromadných ubytovacích zařízení a zejména návštěvností se kraj řadí trvale na přední místa mezi kraji. V roce 2023 to byl druhý nejvyšší počet hromadných ubytovacích zařízení a třetí nejvyšší počet lůžek mezi kraji. V posledním sledovaném roce se v Královéhradeckém kraji ubytovalo více než 1,5 mil. hostů, což bylo meziročně o 62,5 tis. osob, tj. o 4,3 % meziročně více.

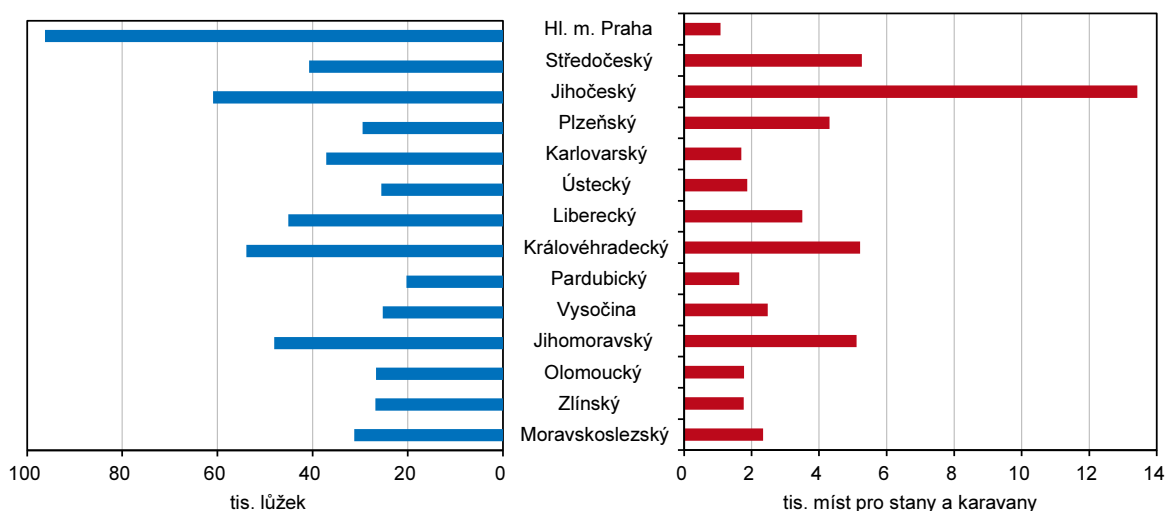
Od roku 2015 počet návštěvníků kraje přesahuje ročně jeden milion, s výjimkou covidových let 2020-2021.

V porovnání s předcovidovým rokem 2019, kdy byla návštěvnost v kraji nejvyšší za posledních 10 let, byla v roce 2023 vyšší o 8,4 %. Od roku 2015 počet hostů kraje přesahoval ročně jeden milion a toto bylo přerušeno až covidovými lety 2020-2021. Od roku 2022 počty návštěvníků kraje opět rostou nad milion, resp. nad 1,5 mil. hostů v roce 2023. Domácích turistů (rezidentů) bylo v posledním sledovaném roce 1 228,9 tis. a tvořili čtyři pětiny hostů. Přijelo jich meziročně téměř o 7,0 tisíc více, tj. o 0,6 %. Hostů ze zahraničí (nerezidentů) se ubytovalo 296,6 tisíc, tj. o pětinu více než v roce 2022. V Královéhradeckém kraji se ubytovala zhruba desetina z celkového počtu domácích hostů Česka a 3,1 % z celkového počtu návštěvníků z ciziny.



Graf 3.30 Kapacity hromadných ubytovacích zařízení v krajích v roce 2023

Zdroj: ČSÚ

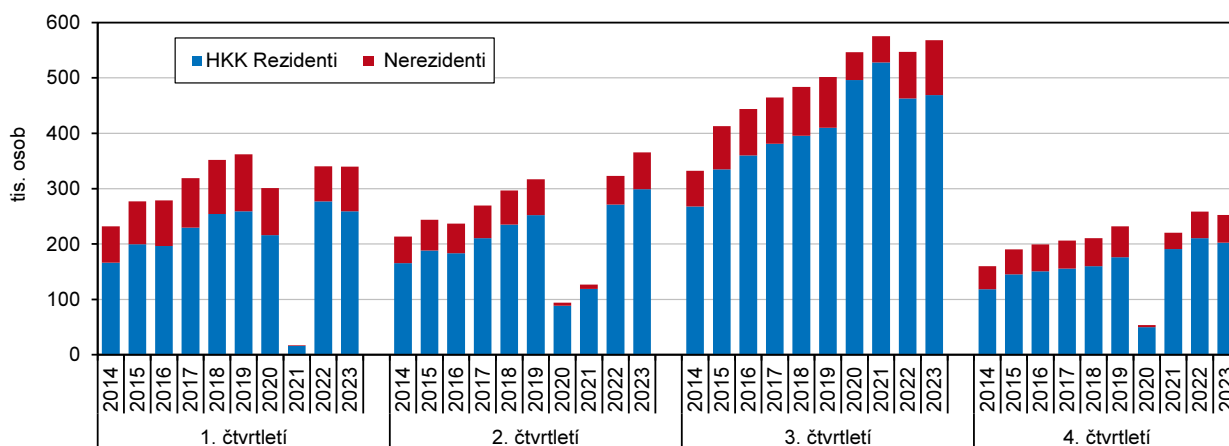


Čtvrtý nejvyšší počet hostů mezi krají.

V mezikrajském srovnání se v kraji v roce 2023 ubytoval čtvrtý nejvyšší počet hostů po hl. městě Praze, Jihomoravském a Jihočeském kraji, u domácích hostů šlo o třetí nejvyšší počet. V celém Česku přibylo hostů o 13,1 % vlivem jak domácích hostů, kterých se ubytovalo meziročně o 2,8 % více, tak hlavně zahraničních, kterých přijelo o 30,2 % více. Z regionálního pohledu přibylo hostů ve všech krajích, nejvíce v hl. městě Praze (o 24,4 %), Karlovarském kraji (o 16,4 %) a Středočeském kraji (o 14,0 %).

Graf 3.31 Hosté ubytovaní v hromadných ubytovacích zařízeních podle čtvrtletí v Královéhradeckém kraji

Zdroj: ČSÚ

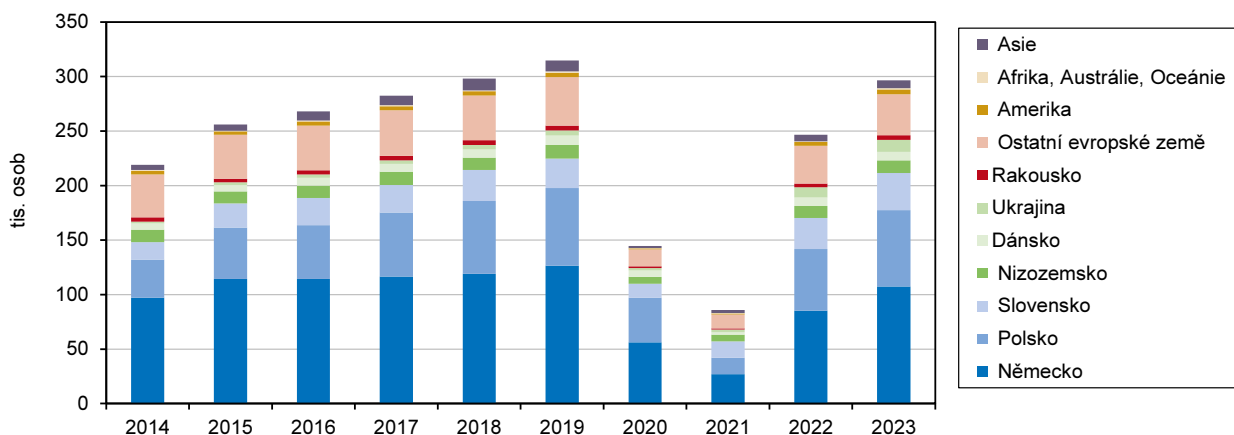


Zahraněních hostů přibylo a byli nejčastěji z Německa, Polska a Slovenska.

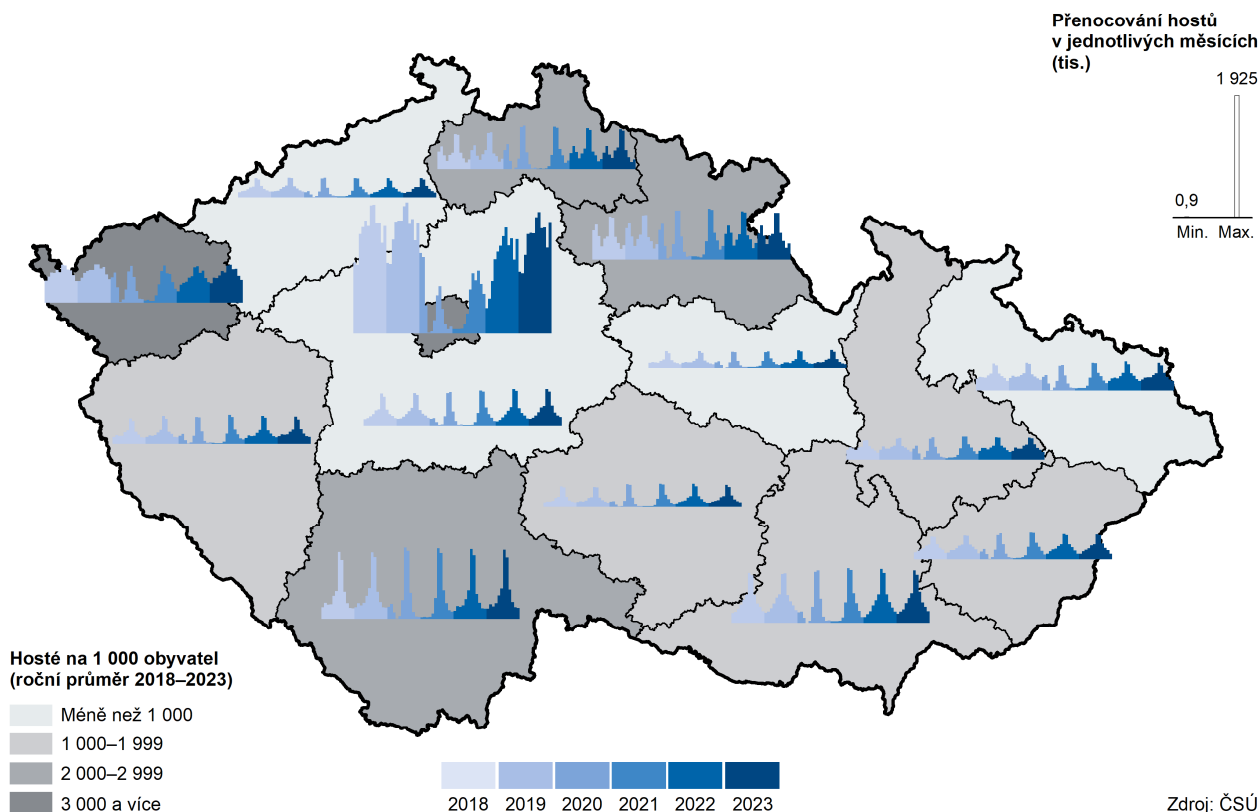
Nejvíce zahraničních hostů (podle státního občanství) přijelo v roce 2023 do Královéhradeckého kraje tradičně z Německa, a to 107,5 tisíc. Jejich počet se proti roku 2022 zvýšil o více než čtvrtinu, tj. o 22,2 tis. osob. Druzí v pořadí byli hosté z Polska (70,0 tis. osob) s nárůstem téměř o čtvrtinu, a třetí byli hosté ze Slovenska (34,7 tis. osob s přírůstkem o 6,1 tis. osob, tj. o více než pětinu). Přibylo i návštěvníků z Nizozemska (celkový počet 11,6 tis. osob) o 5,2 %, Ukrajiny (celkový počet 10,9 tis. osob) o 15,5 % a Dánska (celkový počet 7,9 tis. osob) o 2,9 %. Návštěvníci z Německa, Polska a Slovenska se na čele žebříčku nejpočetnějších zahraniční hostů kraje drží dlouhodobě, po celé sledované období.

Graf 3.32 Zahraniční hosté ubytovaní v hromadných ubytovacích zařízeních podle země původu v Královéhradeckém kraji

Zdroj: ČSÚ



Hosté v hromadných ubytovacích zařízeních v krajích v letech 2018 až 2023



Zdroj: ČSÚ

Nejvíce hromadných ubytovacích zařízení se nachází v okrese Trutnov.

V kraji leží nejvyšší pohoří Česka a s tím souvisí i největší koncentrace hromadných ubytovacích zařízení v Krkonoších v okrese Trutnov, největší počet hotelů a penzionů v tomto okrese. V Královéhradeckém kraji pobývali v roce 2023 hosté v průměru 3,0 noci na jeden pobyt, tj. o 0,5 noci více než v průměru za celou republiku. V porovnání s ostatními kraji to byla společně s krajem Olomouckým druhá nejdelší délka pobytu po kraji Karlovarském (3,8 noci na jeden pobyt). Cizinci i domácí hosté strávili v našem kraji shodně v průměru 3,0 noci.

