

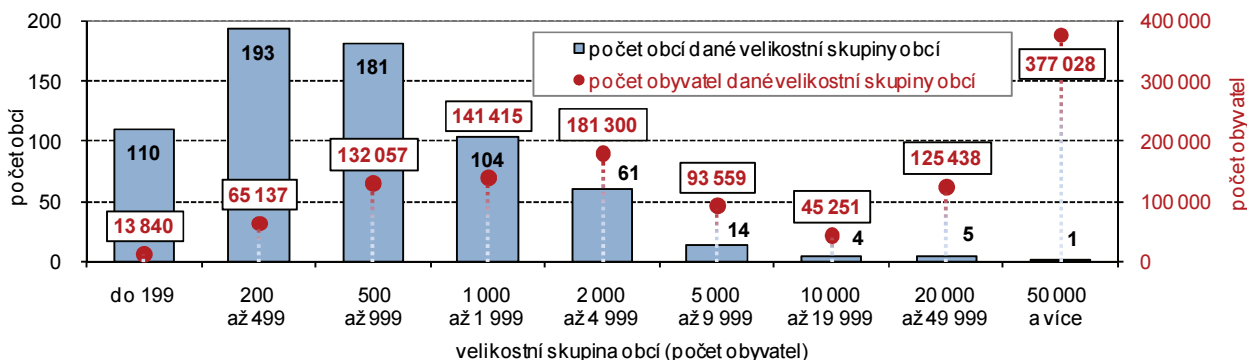
# 1. Demografický vývoj

## Sídelní struktura

**Změnou hranic vojenského újezdu Březina se rozloha kraje snížila o 722 hektarů.**

Jihomoravský kraj je rozlohou čtvrtým největším krajem České republiky, stejné místo mezi kraji zaujímá i počtem 1,175 mil. obyvatel. Sídelní strukturu k 31. 12. 2015 tvořilo 49 měst, 40 městysů, 583 obcí a 1 vojenský újezd. Podle zákona č. 15/2015 se dosavadní katastrální území vojenského újezdu Březina k 1. 1. 2016 snížilo o 854 ha, z toho 722 ha přešlo z území Jihomoravského kraje do území Olomouckého kraje (do katastrálního území 5 obcí sousedících s VÚ Březina). Rozloha kraje tak k 1. 1. 2016 činila 7 187 km<sup>2</sup>, na kilometr čtvereční připadlo 163 obyvatel, hustota osídlení byla mezi kraji 3. nejvyšší (po Praze a Moravskoslezském kraji).

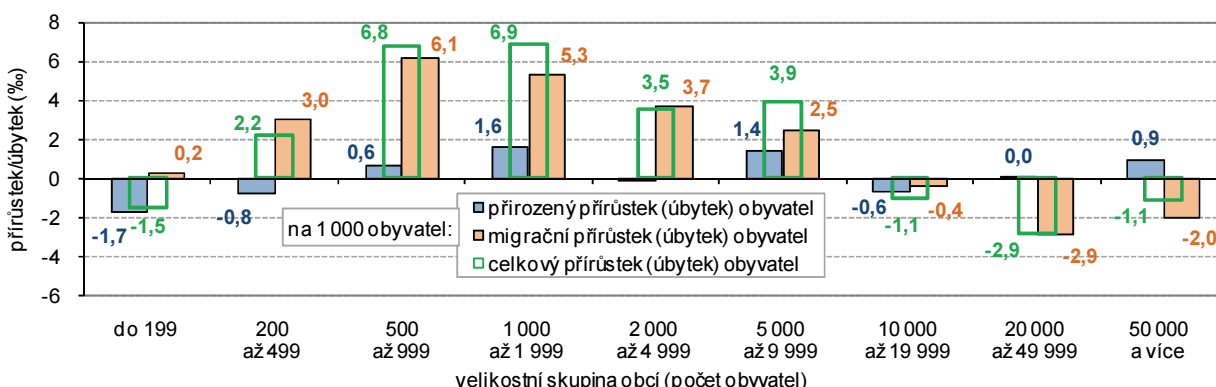
**Graf 1.1 Velikostní struktura obcí Jihomoravského kraje k 31. 12. 2015**



**V kraji je nejvíce obcí s 200 až 500 obyvateli.**

V rozdělení do velikostních skupin obcí podle počtu obyvatel na konci roku 2015 je na jedné straně Brno jako zástupce největší velikostní skupiny a 5 okresních měst ve velikostní skupině 20 až 50 tisíc obyvatel. Na druhém pólu je 110 obcí, v nichž žije v každé méně než 200 obyvatel. Největší počet obcí Jihomoravského kraje se nachází ve velikostní skupině 200 až 499 obyvatel. Celkem 193 obcí tvořilo 28,7 % celku, ovšem žilo zde pouze 5,6 % z počtu obyvatel kraje. V porovnání s rokem 2011, v němž do počtu obyvatel byly promítnuty výsledky SLDB 2011, poklesl počet obcí ve 3 nejmenších velikostních skupinách. Zvýšil se tak počet obcí ve 3 velikostních skupinách zahrnujících obce s 1 až 10 tisíci obyvateli. Počet obcí s 10 tisíci a více obyvateli sice zůstal stejný, počet obyvatel v nich se však snížil.

**Graf 1.2 Pohyb obyvatelstva podle velikostních skupin obcí Jihomoravského kraje k 31. 12. 2015**

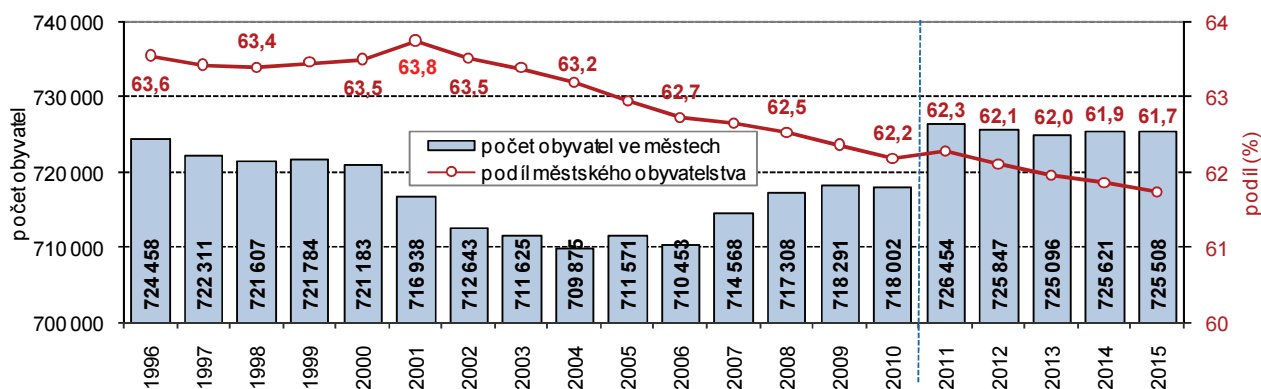


**Téměř třetina obyvatel kraje žije v Brně.**

V Brně žila téměř třetina obyvatel kraje (32,1 %), naproti tomu v nejmenších obcích, i když jejich počet byl třetí nejvyšší, žilo pouze 1,2 % obyvatel kraje. Společný velikostním skupinám nejmenších obcí a městům s více než 20 tisíci obyvateli byl na konci roku 2015 nejvyšší průměrný věk obyvatel - 43,4 roku v nejmenších obcích a 42,7 roku v okresních městech a v Brně. V nejmenších obcích počet obyvatel meziročně poklesl, a to zásluhou přirozeného úbytku. Počet obyvatel poklesl i v největších obcích, zde však především zásluhou migrace. Nejvyšší celkový přírůstek obyvatel v relativním vyjádření byl zjištěn v obcích s počtem 1 tisíc až 2 tisíce obyvatel (6,9 osob na 1 000 obyvatel),

nejvyšší přírůstek obyvatel migrací (6,1 osob na 1 000 obyvatel) byl v obcích s 500 až 999 obyvateli.

**Graf 1.3 Počet obyvatel ve městech a podíl městského obyvatelstva v Jihomoravském kraji**



Pozn.: v roce 2011 v počtu obyvatel promítnuty výsledky SLDB 2011

**Podíl městského obyvatelstva poklesl, počet obyvatel velkých měst se snížil zásluhou stěhování.**

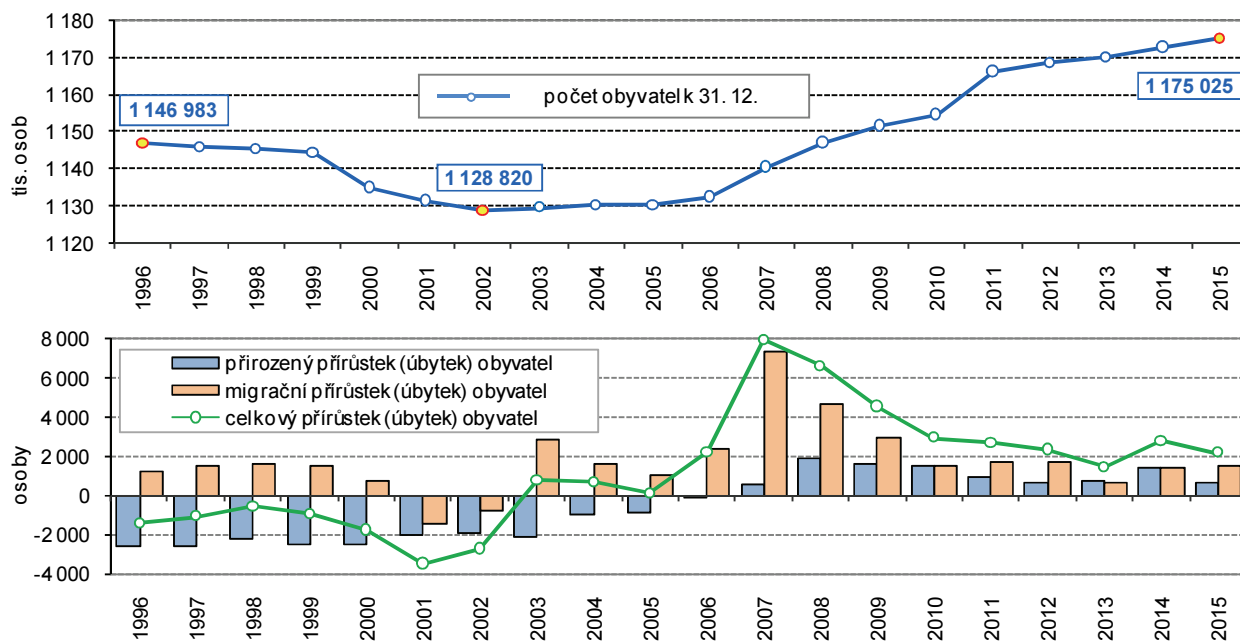
Ve 49 městech v kraji žilo na konci roku 2015 celkem 725 508 obyvatel, z toho více než polovinu tvořili obyvatelé krajského města. Počet obyvatel měst se meziročně snížil o 113 osob. Podíl městského obyvatelstva tak činil 61,7 % (5. nejnižší podíl mezi kraji, v ČR 69,2 %) a proti roku 2011, jako roku výchozímu po navázání počtu obyvatel na výsledky SLDB, se snížil o 0,6 bodu. Snížení počtu obyvatel ve městech v kraji je výsledkem stěhování, neboť přirozenou cestou obyvatel by se počet obyvatel zvýšil - ve městech se narodilo o 442 osob více, než jich zemřelo. Stěhováním obyvatel měst ubylo - z měst se vystěhovalo o 555 obyvatel více, než se do nich přistěhovalo. Z pohledu velikostních skupin měst podle počtu obyvatel se zvýšení počtu obyvatel týkalo nejmenších měst (s počtem obyvatel do 10 tisíc). V Brně se počet obyvatel snižoval již 6. rok (v letech 2010 až 2015), a to vždy pouze zásluhou stěhování.

**Vývoj počtu obyvatel a věková struktura**

**Počet obyvatel kraje se zvyšoval 13 let v řadě.**

Na konci roku 2015 žilo na území Jihomoravského kraje celkem 1 175 025 obyvatel (meziroční zvýšení o 2 172 osob). Více než dvěma třetinami se na přírůstku počtu obyvatel podílelo stěhování (do kraje se přistěhovalo o 1 507 osob více, než se z kraje vystěhovalo). Počet obyvatel kraje se zvyšuje již od roku 2003, tedy 13. rok.

**Graf 1.4 Počet obyvatel, celkový, přirozený a migrační přírůstek obyvatel v Jihomoravském kraji**



Pozn.: v roce 2011 v počtu obyvatel promítnuty výsledky SLDB 2011



**V okresech Hodonín a Brno-město se počet obyvatel snížil.**

Zásluhou přirozeného přírůstku se počet obyvatel kraje zvýšil o 665 osob. Nejvyšší přírůstek počtu obyvatel celkem byl zaznamenán v roce 2007, poté se tempo růstu zpomalovalo zejména zásluhou poklesu velikosti přírůstku obyvatel stěhováním. Nárůst počtu obyvatel byl zaznamenán celkem v 6 krajích. Počet obyvatel ČR vzrostl o 15,6 tisíc osob, ovšem pouze zásluhou stěhování (počet zemřelých v ČR v roce 2015 převýšil o 409 osob počet živě narozených). Počet obyvatel se snížil ve 2 okresech Jihomoravského kraje - v okrese Hodonín o 558 osob a v Brně o 412 osob. Počet obyvatel Brna-města klesal 6. rok v řadě, v okrese Hodonín byl přírůstek počtu obyvatel naposledy zaznamenán v roce 1994.

**Na zvyšování počtu obyvatel v kraji se podílí přirozený přírůstek ...**

Devátým rokem v řadě se v kraji na celkovém přírůstku obyvatel kladně podílí přirozený přírůstek. Ovšem pouze v letech 2010, 2013 a 2014 přirozený přírůstek převýšil migrační přírůstek. V roce 2010 to bylo převýšení nepatrné (o 2 osoby), v roce 2013 rozdíl činil 120 osob a v roce 2014 pak 31 osob. Nejvyšší přirozený přírůstek byl zaznamenán v roce 2008, a to 1 934 osob.

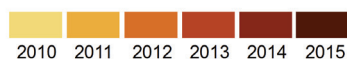
**... i přírůstek počtu obyvatel stěhováním.**

Migrační přírůstek obyvatel byl s výjimkou let 2001 a 2002 zaznamenán ve všech letech období uvedeného v grafu 1.4. V roce 2015 se do kraje přistěhovalo 10 537 osob a vystěhovalo se z něj 9 030 osob. Migrační přírůstek od roku 2007, kdy byl zaznamenán nejvyšší přírůstek obyvatel migrací (7 374 osob), postupně klesal až do roku 2013 především zásluhou klesajícího počtu přistěhovaných cizinců.

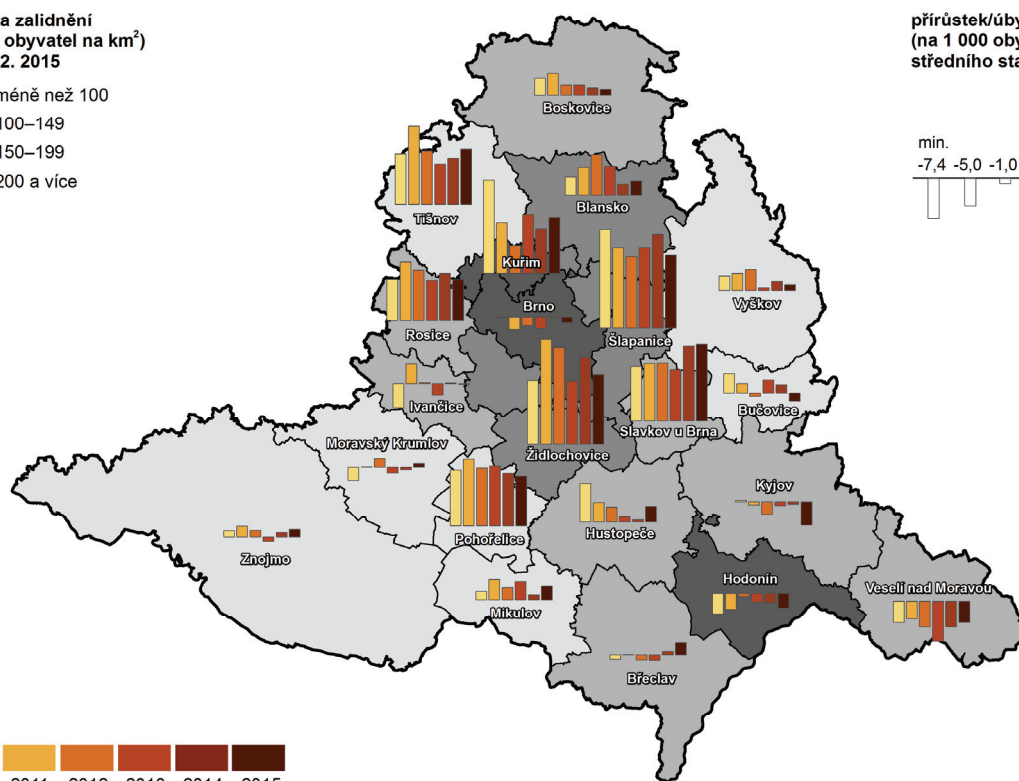
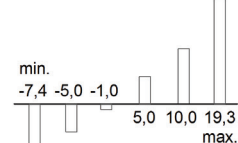
### Pohyb obyvatel ve správních obvodech ORP Jihomoravského kraje v letech 2010 až 2015

hustota zalidnění  
(počet obyvatel na km<sup>2</sup>)  
k 31. 12. 2015

- méně než 100
- 100–149
- 150–199
- 200 a více



přírůstek/úbytek obyvatel  
(na 1 000 obyvatel  
středního stavu)



Zdroj: ČSÚ

**V nejbližším okolí krajského města jsou nejvyšší přírůstky počtu obyvatel.**

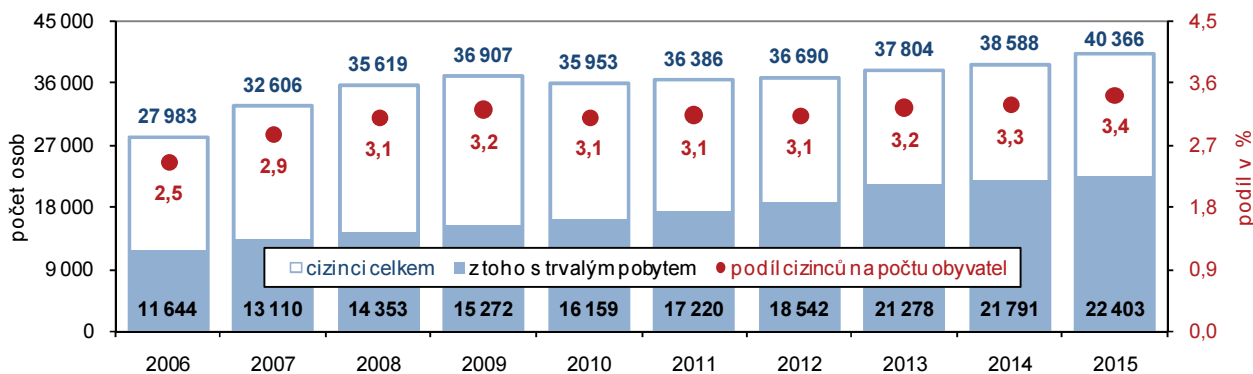
Přirozený přírůstek obyvatel v relativním vyjádření byl v roce 2015 mezi kraji 3. nejvyšší (0,6 ‰), přírůstek stěhováním (1,3 ‰) byl mezi kraji 6. nejvyšší. Jak je zřejmé z kartogramu, nejvyšší přírůstky obyvatel v letech 2010 až 2015 byly ve správních obvodech v nejbližším okolí krajského města. Pokud spočítáme průměrný relativní přírůstek za uvedených 6 let, pak nejvyšší byl v SO ORP Šlapanice (15,3 osob na tisíc obyvatel), následoval SO ORP Židlochovice (14,9), Slavkov u Brna (11,5), Pohořelice (10,6) a Kuřim (10,2).

**Počet cizinců se zvyšuje.**

Na konci roku 2015 žilo v Jihomoravském kraji 40,4 tisíc cizinců, jejich počet od roku 2006 vzrostl o 12,4 tisíc. Nejvyšší meziroční přírůstky počtu cizinců byly zaznamenány v letech 2006 až 2008. V roce 2010 s hospodářským

zpomalením se nárůst zastavil, i když v dalších letech nárůst nebyl tak výrazný, počet cizinců v roce 2015 dosáhl prozatímního maxima.

**Graf 1.5 Počty cizinců a jejich podíl na počtu obyvatel v Jihomoravském kraji**



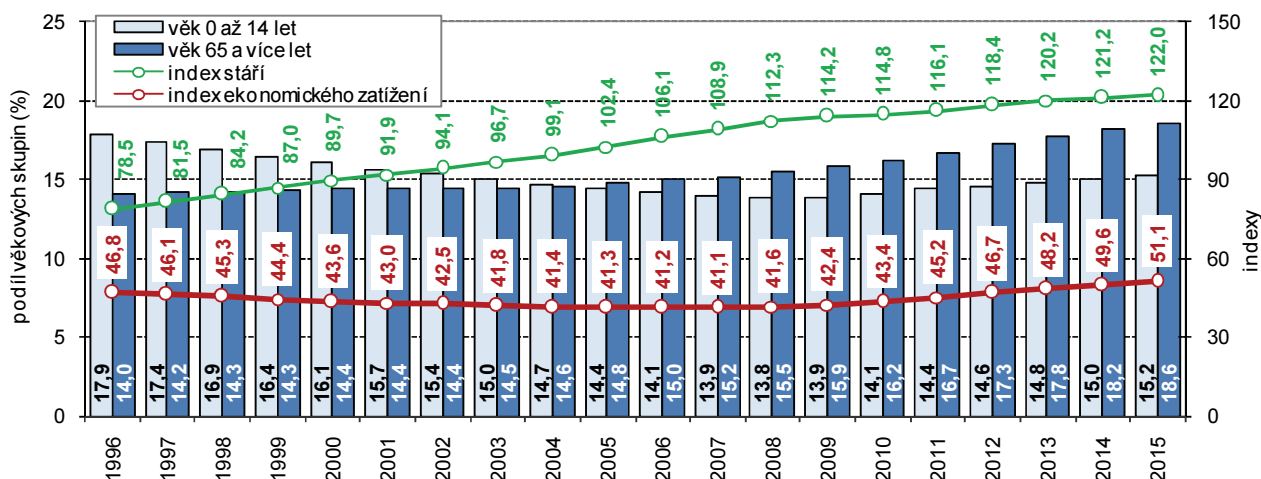
**Podíl obyvatel v seniorském věku se každoročně zvyšuje, již sedmý rok roste i podíl dětské složky.**

Z pohledu věkové skladby obyvatelstva největší část obyvatel kraje tvoří osoby ve věku 15 až 64 let (777,8 tisíc osob, tj. 66,2 % celku), následuje skupina obyvatel ve věku 65 a více let (218,3 tisíc, tj. 18,6 %), nejnižší podíl, a to 15,2 %, tvoří obyvatelé ve věku do 14 let (178,9 tisíc osob). Rok 2004 byl posledním rokem, ve kterém podíl dětské složky obyvatel byl vyšší, než podíl obyvatel ve věku 65 a více let (14,7 %, resp. 14,6 %). Právě podíl dětské složky obyvatel v kraji se po předchozím postupném snižování zvyšuje od roku 2009 (minimum 13,8 % v roce 2008), podíl osob v poproduktivním věku narůstá každoročně. Proti roku 2014 vzrostl počet obyvatel kraje o 2 172 osob. Počet osob ve věku 65 a více let se meziročně zvýšil o 5 043 osob, počet obyvatel v dětském věku vzrostl o 3 047 osob, poklesl počet osob ve věku 15 až 64 let, a to o 5 918.

**Nepřetržitý růst indexu stáří.**

Ze zastoupení tří základních věkových skupin obyvatel kraje jsou konstruovány indexy stáří, závislosti či ekonomického zatížení. Hodnota indexu stáří udává, že na 100 dětí připadlo 122,0 osob starších 65 let, v roce 1996 to bylo pouze 78,5 osob starších 65 let. Zvýšení indexu stáří je výsledkem snižování podílu dětské složky (i přes postupný nárůst v posledních letech) a zvyšování podílu osob starších 65 let. Již uvedený rok 2004 byl posledním rokem, kdy index stáří v kraji byl pod hranicí 100.

**1.6 Věková struktura, index stáří a index ekonomického zatížení v Jihomoravském kraji**



**Index ekonomického zatížení dosáhl minima v roce 2007, ...**

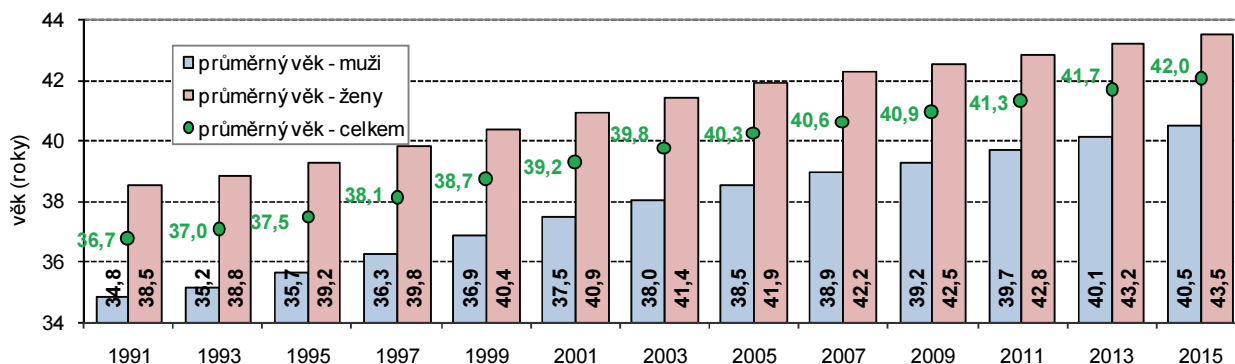
Hodnota indexu závislosti I udává, že na 100 obyvatel ve věku 15 až 64 let připadá 23,0 dětí, hodnota indexu závislosti II udává, že na 100 obyvatel ve věku 15 až 64 let připadá 28,1 osob starších 65 let. Index ekonomického zatížení, což je počet osob ve věku 0 až 14 let a 65 a více let připadající na 100 obyvatel ve věku 15 až 64 let, dosáhl v Jihomoravském kraji v roce 2015 hodnoty 51,1 (v ČR 50,8) a mezi kraji byl 6. nejvyšší (spolu s Olomouckým krajem). V roce 1996 připadalo na 100 osob v produktivním věku



... od roku 2008 se zvyšuje.

46,8 „závislých“, do roku 2007 se hodnota indexu postupně snižovala (růst podílu osob v aktivním věku a snižování podílu dětské složky v populaci). Od roku 2008 index ekonomického zatížení postupně narůstá, neboť roste podíl dětské složky obyvatel i podíl osob ve věku 65 a více let.

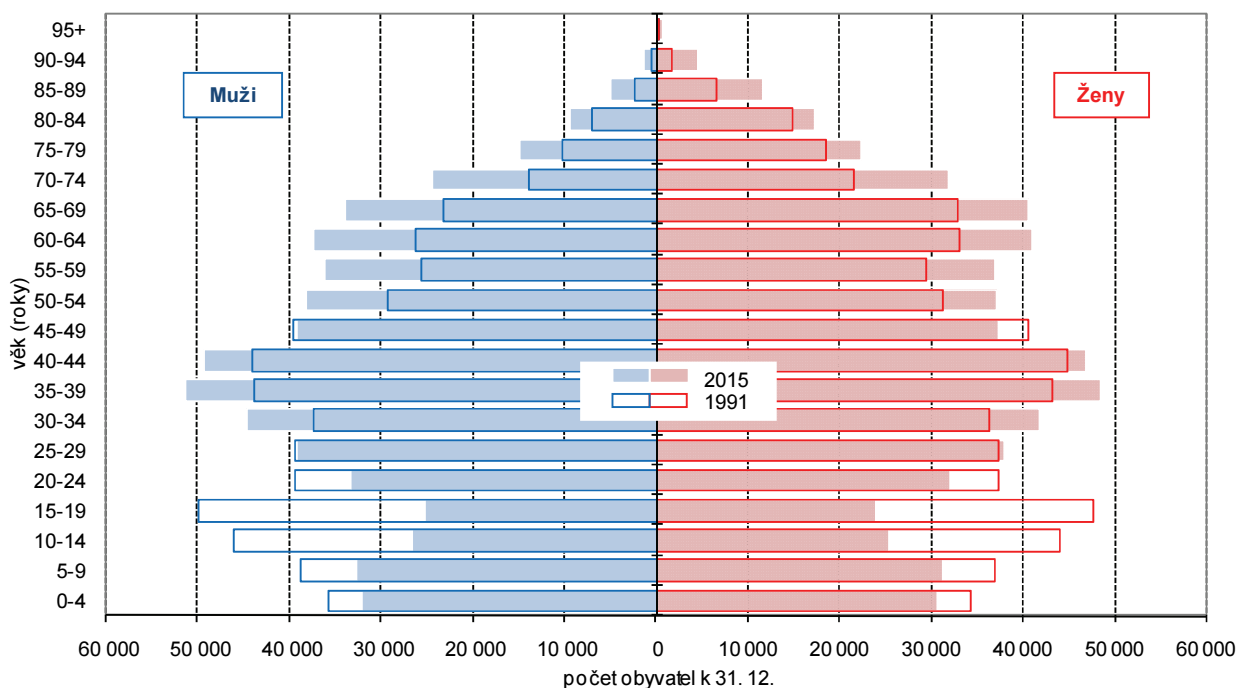
**Graf 1.7 Průměrný věk obyvatelstva Jihomoravského kraje**



**Populace kraje stárne.**

Průměrný věk obyvatel Jihomoravského kraje na konci roku 2015 dosáhl 42,0 roku, ženám bylo v průměru 43,5 roku a mužům 40,5 let. Průměrný věk obyvatel kraje se od roku 1991 zvýšil o 5,3 roku, u mužů se zvýšil o 5,7 roku a průměrný věk žen vzrostl o 5,0 roku. Z mezikrajského srovnání vyplývá, že nejvyšší průměrný věk obyvatel byl v Královéhradeckém a Zlínském kraji (42,5 roku), nejnižší ve Středočeském kraji (40,8 roku), obyvatelstvo Jihomoravského kraje má spolu s obyvateli Prahy a Moravskoslezského kraje 5. nejnižší průměrný věk.

**Graf 1.8 Věkové složení obyvatelstva Jihomoravského kraje**



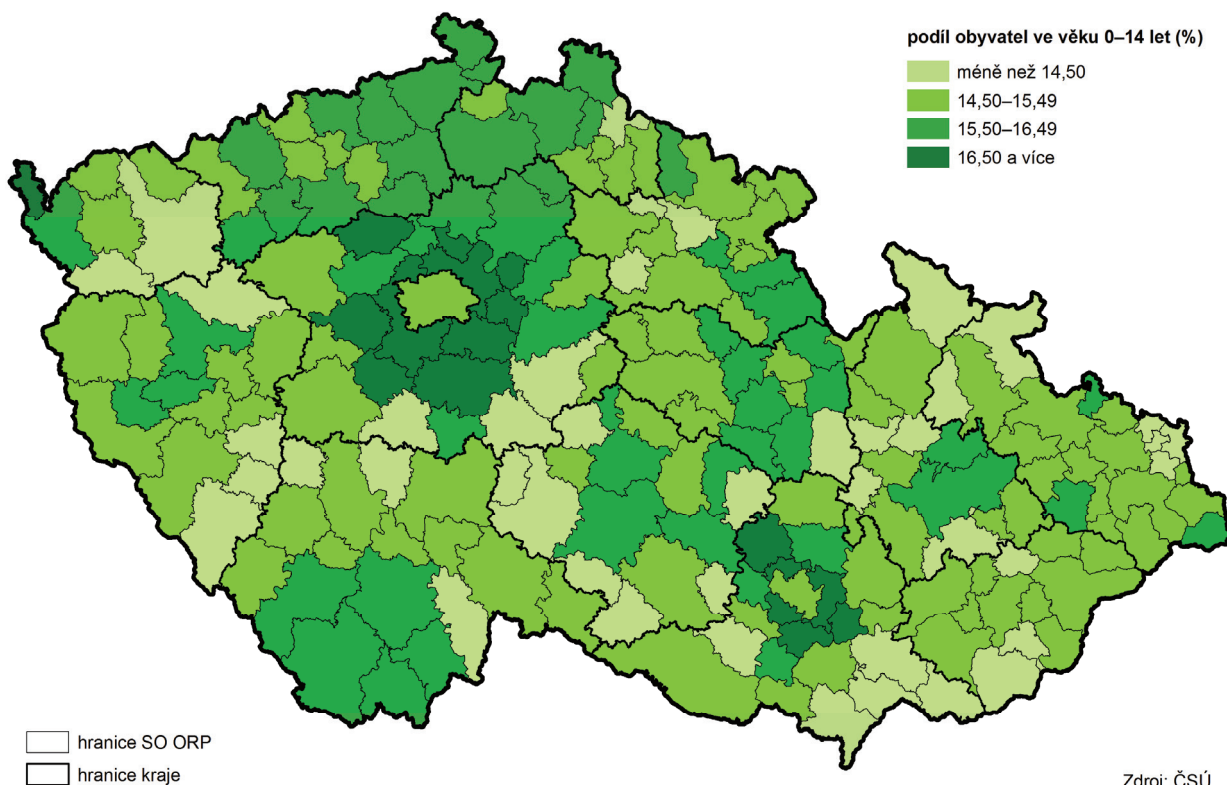
**Nejnižší průměrný věk mají obyvatelé v okrese Brno-venkov.**

V průměru nejmladší obyvatelstvo v kraji je v okrese Brno-venkov, nejvyšší podíl dětské složky na obyvatelstvu (17,1 %) s sebou nese i nejnižší průměrný věk mužů (39,5 roku) i žen (42,0 roku). V Brně-městě a okrese Hodonín je shodně zaznamenán nejvyšší průměrný věk mužů (40,9 roku) a žen (44,3 roku). V Brně-městě je to dáno nejvyšším podílem osob ve věku 65 a více let (19,9 %), v okrese Hodonín pak nejnižším podílem osob v dětském věku (14,0 %).

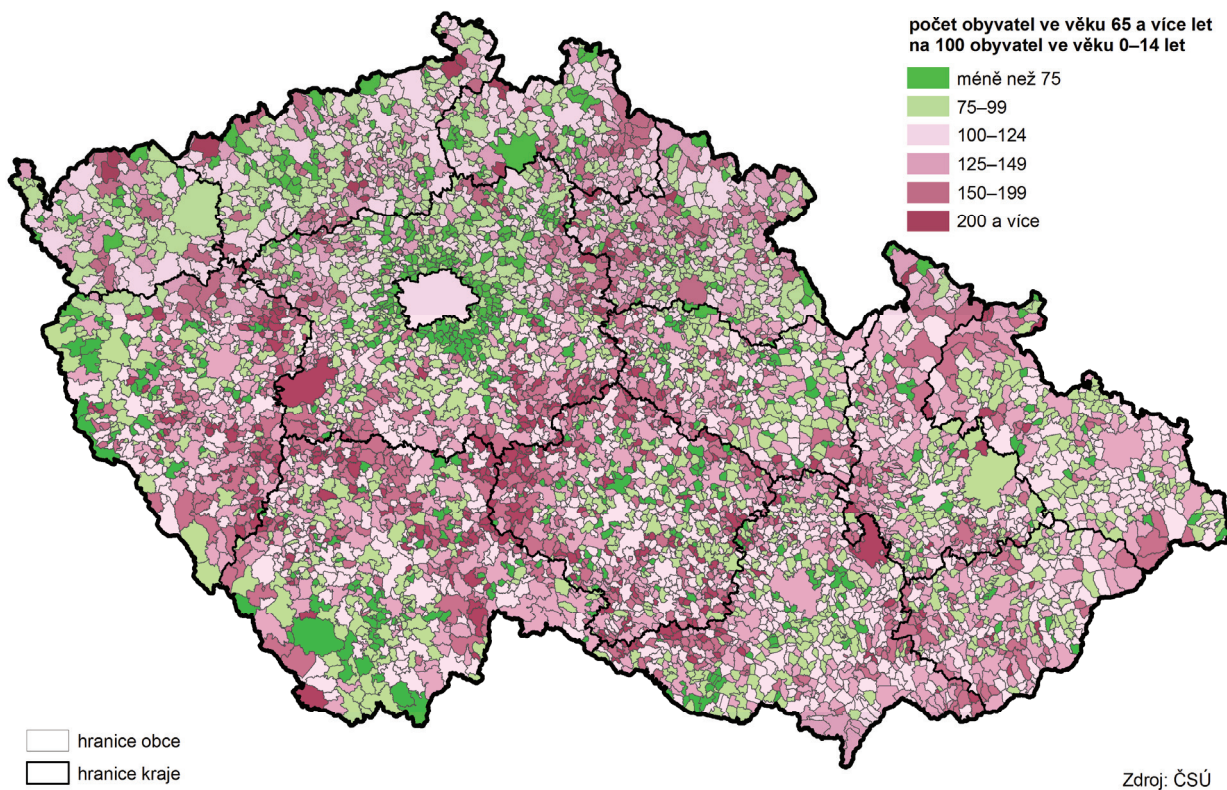
Nejpočetnější věkovou skupinou mezi obyvateli kraje byly v roce 2015 osoby ve věku 40 a 41 let (21 179, resp. 21 158 osob). Nejvíce mužů bylo ve věku 41 let, a to 10 824, nejvíce žen bylo ve věku 40 let, a to 10 383.



## Děti ve správních obvodech obcí s rozšířenou působností k 31. 12. 2015



## Index stáří v obcích k 31. 12. 2015

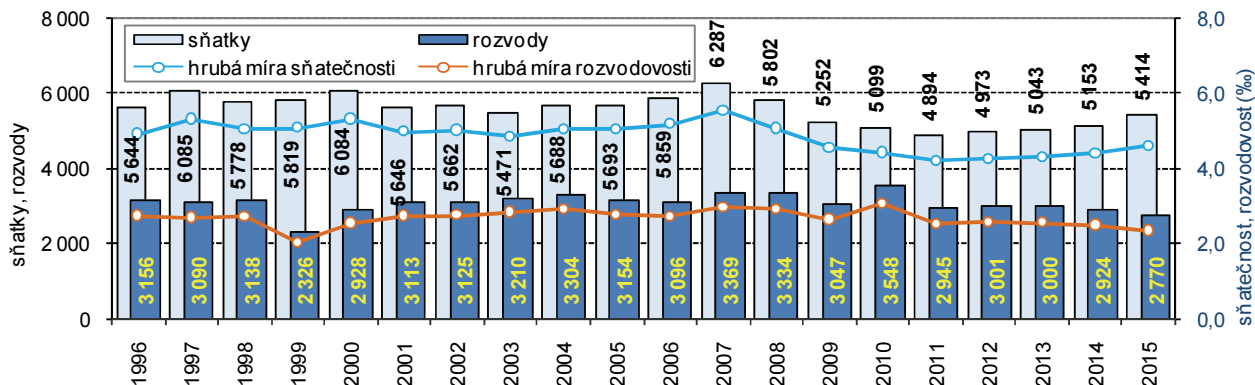


## Demografické události

### Šťastné datum pro uzavření sňatku.

Úroveň sňatečnosti v posledních 4 letech mírně vzrůstá. Nejvyšší počet sňatků v posledních 20 letech byl uzavřen v roce 2007. Zřejmě se projevila tzv. příznivá „konstelace šťastných čísel“ a 7. 7. 2007 (případající na sobotu) bylo v kraji uzavřeno 487 sňatků, což bylo téměř 8 % z celkového počtu sňatků. Podobná situace, i když s podstatně nižším počtem uzavřených sňatků, nastala i v roce 2009, kdy 6. 6. bylo uzavřeno 258 sňatků a právě v roce 2015, kdy opět 6. 6. bylo uzavřeno 278 sňatků.

**Graf 1.9 Sňatky a rozvody v Jihomoravském kraji**



### Již 4 roky se počet sňatků zvyšuje.

Počet sňatků již 3. rok překročil hranici 5 tisíc, celkem bylo uzavřeno 5 414 sňatků, což bylo o 261 více než v roce 2014. V roce 2011 byl uzavřen nejnižší počet sňatků od roku 1991, tedy od něhož jsou k dispozici přepočtené údaje za současnou strukturu správního uspořádání Jihomoravského kraje. Úroveň hrubé míry sňatečnosti v roce 2015 ve výši 4,61 ‰ převyšovala republikovou hodnotu (4,57 ‰) a byla mezi kraji 4. nejvyšší spolu se Zlínským a Pardubickým krajem.

### Zvyšuje se i průměrný věk snoubenců.

Průměrný věk ženichů při prvním sňatku v roce 2015 v kraji dosáhl 31,8 let, průměrný věk nevěst 29,1 let. U mužů to bylo o 2,2 roku a u žen o 2,0 roku více než před deseti lety. Zatímco ještě v roce 2006 se na celkovém počtu nově uzavíraných manželství podílely ženy ve věku 29 let a méně z 66,3 %, o deset let později to bylo už jen 51,8 %. V případě mužů byl tento pokles také zřetelný – z podílu 48,5 % v roce 2006 na 33,9 % o deset let později.

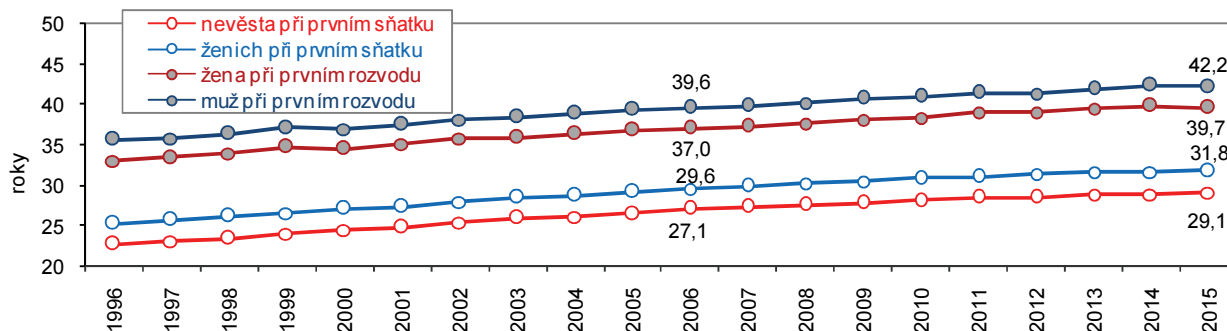
### Sňatek uzavírají i osoby v „pokročilejším“ věku.

Lze také uvést, že v letech 2006 až 2015 uzavřelo sňatek na jedné straně věkového spektra 101 ženichů ve věku do 19 let, nevěst v tomto věku bylo 633. Na opačném konci věkového rozmezí bylo 1 435 ženichů ve věku 60 a více let, nevěst v tomto „pokročilejším“ věku bylo za 10 let 664.

### Převaha svobodných snoubenců.

Vcelku stálá zůstává v průběhu 10 let struktura snoubenců podle rodinného stavu. Největší část tvořili svobodní (v průměru 77,5 % ženichů a 78,2 % nevěst), následovali rozvedení (21,6 % ženichů a 20,8 % nevěst), zbylý podíl připadá na ovdovělé.

**Graf 1.10 Průměrný věk mužů a žen při prvním sňatku a prvním rozvodu v Jihomoravském kraji**



### Pokles počtu rozvodů, ...

Počet rozvodů se proti roku 2014 snížil, i když každoroční údaje jsou ovlivňovány délkou trvání rozvodového řízení. V roce 2015 bylo v kraji

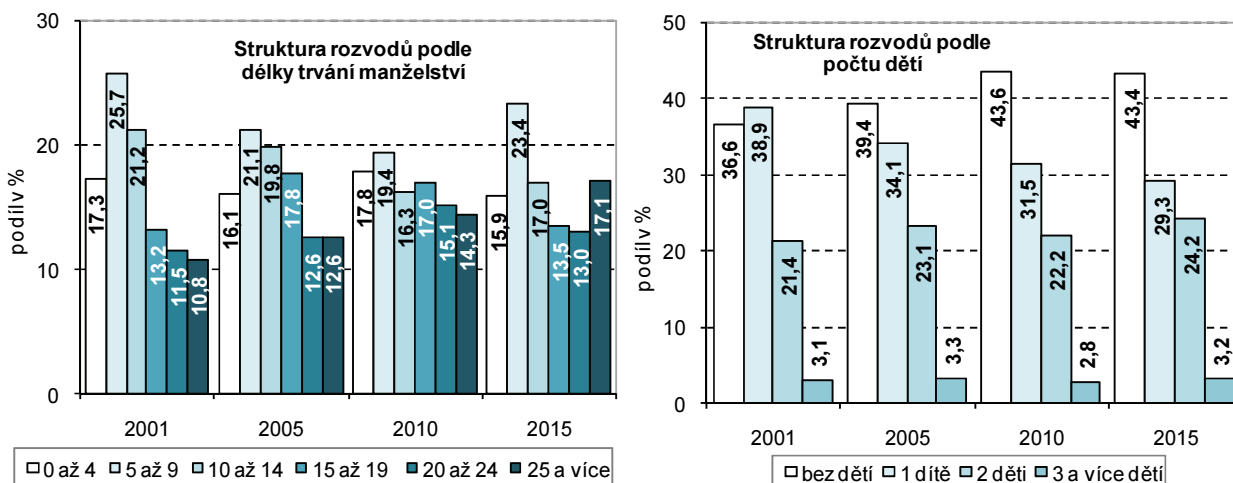
**... míra rozvodovosti byla mezi kraji 3. nejnižší.**

rozvedeno 2 770 manželství, což bylo o 154 manželství méně než v předchozím roce. Hrubá míra rozvodovosti dosáhla 2,36 ‰ (3. nejnižší mezi kraji spolu s Prahou a Pardubickým krajem) a byla mírně pod úrovní ČR (2,47 ‰). Index rozvodovosti (počet rozvodů na 100 sňatků) se v porovnání s rokem 2014 vlivem zvýšení počtu sňatků a poklesem počtu rozvodů snížil, a to z 56,7 v roce 2014 na 51,2 v roce 2015.

**Zvyšování průměrného věku osob při konci manželství.**

Tak jak se v minulých letech zvyšoval průměrný věk při uzavírání manželství, podobně se zvyšoval i průměrný věk při jeho ukončení. U mužů se průměrný věk u prvního rozvodu zvýšil z 39,6 roku v roce 2006 na 42,2 v roce 2015, u žen u prvního rozvodu z 37,0 na 39,7 roků.

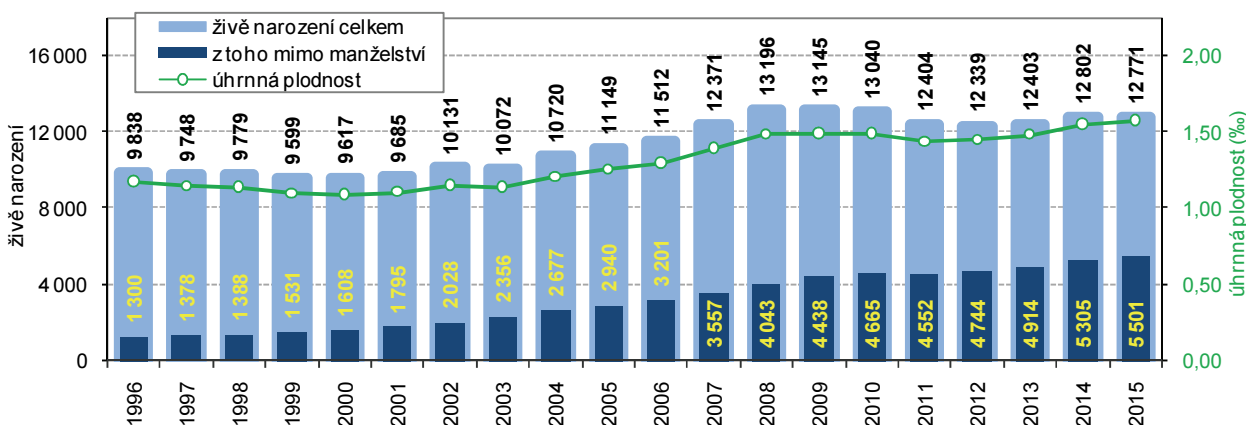
**Graf 1.11 Rozvody podle délky trvání manželství a počtu nezletilých dětí v Jihomoravském kraji**



**Nárůst podílu rozvodů déle trvajících manželství doprovází snížení podílu rozvedených manželství s nezletilými dětmi.**

V roce 2015 byla v polovině případů navrhovatelkou rozvodu žena (1 393 rozvodů, tj. 50,3 % celku) a 654 rozvodů bylo výsledkem společného návrhu (23,6 % z celkového počtu rozvodů). V 1 569 případech (56,6 % celku) bylo rozvedeno manželství s nezletilými dětmi (811 manželství s 1 dítětem, 670 manželství se 2 dětmi a 88 manželství se 3 a více dětmi). Podíl rozvedených manželství bez dětí se mezi roky 2001 a 2015 zvýšil o 6,8 procentních bodů. U rozvodů z hlediska délky trvání manželství nejvyšší podíl tvořily ve vybraných letech (graf 1.11) manželství trvající 5 až 9 let. Je však zřejmé, jak postupně rostl podíl manželství trvající více než 25 let.

**Graf 1.12 Živě narození, živě narození mimo manželství a úhrnná plodnost v Jihomoravském kraji**



**Počet narozených sice mírně poklesl, míra porodnosti ale byla 3. nejvyšší.**

V roce 2015 se v kraji živě narodilo 12 771 dětí, na 1 000 obyvatel tak připadlo 10,9 narozených dětí. Hrubá míra porodnosti byla mezi kraji 3. nejvyšší. Míra porodnosti se v kraji zvyšovala nepřetržitě od roku 2004, v roce 2008 dosáhla hodnoty 11,5 ‰, když se narodilo 13 196 dětí. V dalších 4 letech počet narozených dětí klesal, v roce 2013 i 2014 byl ale opět zaznamenán meziroční nárůst (o 64, resp. o 399 živě narozených), v roce 2015 byl počet živě narozených meziročně o 31 dětí nižší.





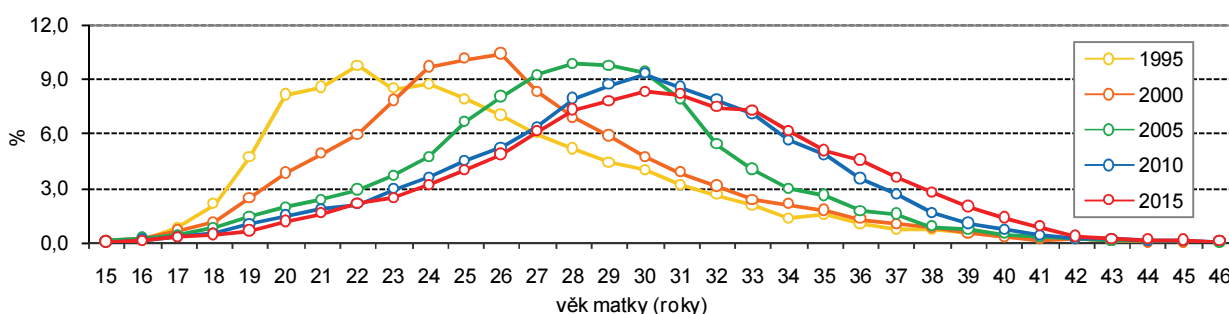
### Mezi narozenými je více chlapců.

Mezi narozenými dětmi zpravidla převažují chlapci, což platilo i v roce 2015 – narodilo se 6 489 chlapců a 6 282 děvčat. V okrese Břeclav chlapci tvořili dokonce 52,6 % narozených dětí, naproti tomu v okrese Znojmo pouze 49,0 %. Celkem 48,3 % všech živě narozených dětí bylo prvorozených (6 171 dětí), 37,7 % druhorozených (4 813 dětí) a 1 787 dětí bylo pro matku již jako třetí či další dítě (14,0 %).

### Od roku 2000 se postupně zvyšuje úhrnná plodnost.

Vývoj úhrnné plodnosti<sup>1</sup> ukazuje výrazný odklon od vícedětných rodin, který započal na začátku 90. let a pokračoval prakticky až do roku 2000. Jestliže v roce 1991 by na ženu v reprodukčním období v kraji připadlo 1,893 narozených dětí, v roce 1996 to bylo 1,176 dětí a v roce 2000 to byla minimální hodnota, a to jen 1,092 dětí. Po opětovném postupném nárůstu úhrnné plodnosti byly v roce 2014 a 2015 zaznamenány dosavadní maxima posledních let, a to 1,553 dětí, resp. 1,575 dětí.

**Graf 1.13 Podíl živě narozených podle věku matky při narození dítěte v Jihomoravském kraji**

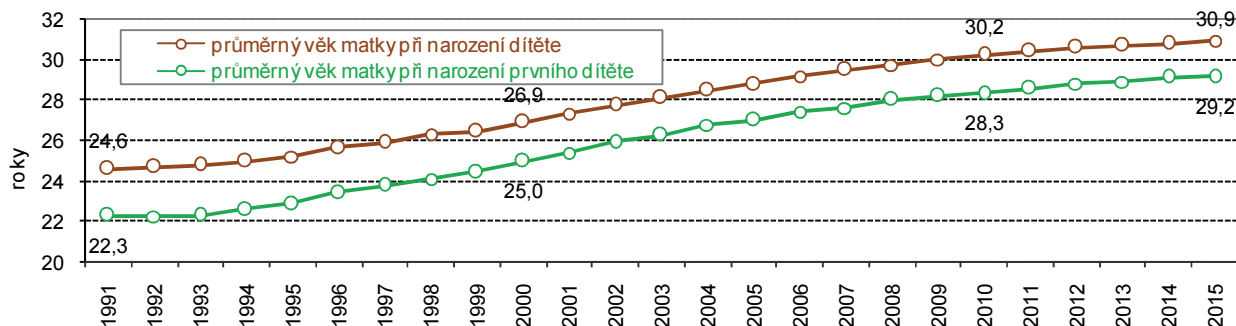


### Mimo manželství se rodí stále více dětí.

Mimo manželství se v Jihomoravském kraji v roce 2015 narodilo 5 501 dětí. Tento počet byl nejvyšší v novodobé historii kraje a tvořil 43,1 % z počtu živě narozených dětí (v roce 2014 podíl činil 41,4 %). I přes nárůst byl podíl narozených mimo manželství mezi ostatními kraji 4. nejnižší.

V roce 2014 u 1 117 dětí narozených mimo manželství nebyl uveden otec. Z toho u 985 dětí bez uvedeného otce byla matka svobodná, u 127 dětí matka rozvedená a u 5 dětí bez uvedeného otce byla matkou vdova. V roce 2015 byla situace obdobná, otec nebyl uveden u 1 083 narozených mimo manželství – u 978 dětí bez uvedeného otce byla matka svobodná, u 103 dětí matka rozvedená a u 2 dětí byla matkou vdova.

**Graf 1.14 Průměrný věk matky živě narozených dětí v Jihomoravském kraji**



### Očekávání dítěte není důvodem k uzavírání manželství.

Očekávání narození dítěte již není pádným důvodem pro uzavření manželství. Toto konstatování lze vyjádřit pomocí demografického ukazatele „předmanželské koncepce“. Ukazatel udává, kolik procent živě narozených dětí se vdané matce, jakožto první v pořadí v nynějším manželství, narodilo do sedmi měsíců po sňatku. Jednodušeji řečeno – je to podíl dětí, které jejich rodiče čekali už před svatbou. Od počátku 80. let až do poloviny 90. let 20. století v rámci České republiky podíl dětí, které jejich rodiče čekali už před svatbou, tvořil více než polovinu narozených dětí. Podobně tomu bylo

<sup>1</sup> úhrnná plodnost udává průměrný počet živě narozených dětí, které by se narodily jedné ženě v průběhu jejího reprodukčního období (15 - 49 let), pokud by po celou dobu zůstaly zachovány míry plodnosti daného roku

**Pouze čtvrtina dětí se rodí v předmanželské koncepci.**

i v Jihomoravském kraji. V roce 2006 se v předmanželské koncepci narodilo již jen 31,8 % dětí v kraji. Ovšem v roce 2015 se jako první dítě v současném manželství narodilo celkem 3 711 dětí a z toho pouze 899 dětí, tj. 24,2 %, se narodilo v době do 7 měsíců po uzavření sňatku.

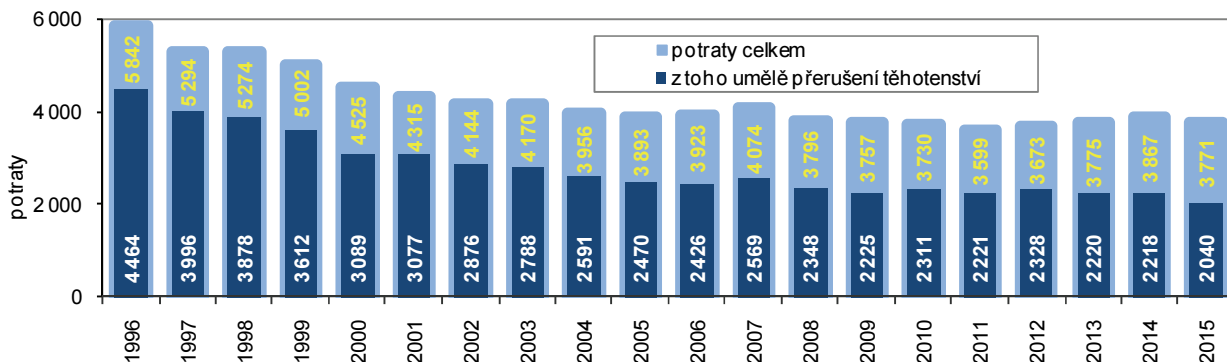
**Nejvíce matek bylo ve věku 30 let.**

Vývoj posledních let v České republice ukazuje trend postupného zvyšování průměrného věku matky při narození dítěte. Nejinak tomu je i v Jihomoravském kraji, z grafu 1.13 je patrné, že v roce 1995 se nejvíce dětí narodilo matkám ve věku 22 let (1 004 matek), v roce 2005 bylo nejvíce matek ve věku 28 let (1 094) a v roce 2015 už ve věku 30 let (1 059 matek).

**Zvyšování průměrného věku matek již není tak výrazné.**

Trend odkládání porodů do vyššího věku matky, a to zejména prvního porodu, silil až do roku 2010, v posledních 5 letech není zvyšování průměrného věku matky tak výrazné. V roce 2015 rodily ženy v průměru poprvé ve věku 29,2 let, v roce 2010 to bylo o rok dříve, v porovnání s rokem 2000 však rozdíl činil již 4 roky. V roce 1991 bylo matce bez ohledu na pořadí porodu v průměru 24,6 let, v roce 2015 již téměř 31 let.

**Graf 1.15 Potraty v Jihomoravském kraji**



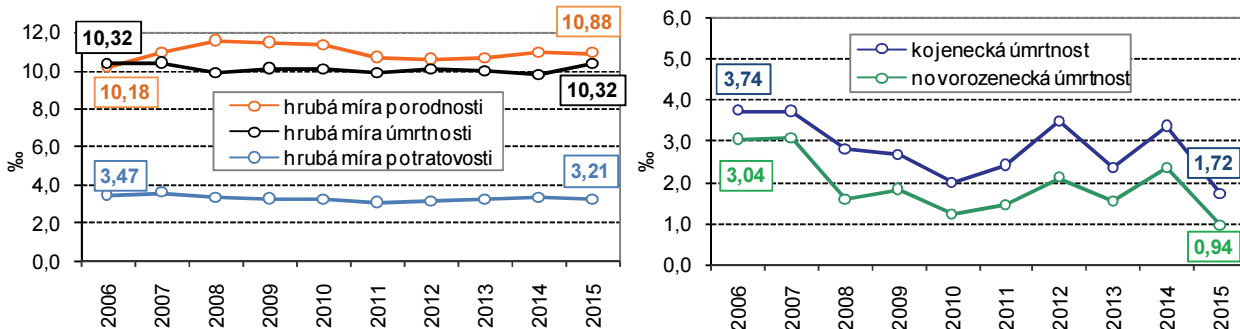
**Pokles počtu umělých přerušeni těhotenství.**

V roce 2015 bylo v Jihomoravském kraji evidováno 3 771 potratů, což v meziročním porovnání znamená pokles o 96 případů. Počet potratů z dlouhodobého pohledu postupně klesal, v posledních 6 letech spíše kolísal. Snižoval se však počet umělých přerušeni těhotenství, počet zaznamenaný v roce 2015, a to 2 040 UPT, byl meziročně o 178 nižší a zároveň byl nejnižším počtem v uplynulých 20 letech. Potratem v roce 2015 skončilo 22,73 % těhotenství, 0,28 % těhotenství skončilo narozením mrtvého dítěte a 76,99 % těhotenství skončilo narozením živého dítěte.

**Míra potratovosti byla pod republikovým průměrem.**

Potratovost žen se posouvala do vyšších věkových kategorií. V roce 2000 nejvíce potratů vykazovala skupina žen ve věku 25–29 let, v roce 2015 byl zjištěn nejvyšší počet potratů u věkové skupiny 30–34 let. Hrubá míra potratovosti (počet potratů na 1 000 obyvatel) v roce 2015 dosáhla hodnoty 3,21 ‰. V průběhu 10 let, uvedených v grafu 1.16, se pohybovala pod republikovým průměrem a v roce 2015 byla mezi kraji 6. nejnižší.

**Graf 1.16 Porodnost, úmrtnost a potratovost v Jihomoravském kraji**



**Po 10 letech překročil počet zemřelých hranici 12 tisíc, ...**

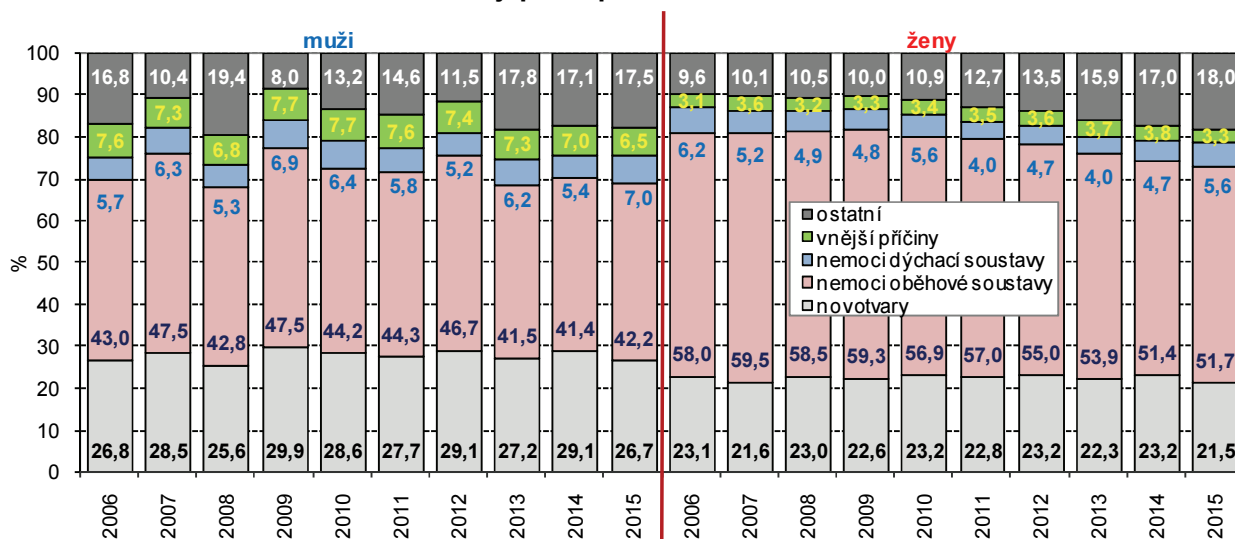
Hrubá míra úmrtnosti (počet zemřelých na 1 000 obyvatel) v roce 2015 v Jihomoravském kraji činila 10,32 ‰ (4. nejnižší mezi kraji). V kraji zemřelo 12 106 osob (5 998 mužů, 6 108 žen), což bylo o 707 osob více než v předcházejícím roce. Hranice 12 tisíc zemřelých byla v kraji naposled



... příčinou téměř poloviny úmrtí byly nemoci oběhové soustavy.

překročena v roce 2005, kdy zemřelo 12 059 osob. Příčinou úmrtí u tří čtvrtin zemřelých jsou dlouhodobě, a to nejen v Jihomoravském kraji, nemoci oběhové soustavy nebo nádorová onemocnění. Na nemoci oběhové soustavy zemřelo 47,0 % z celkového počtu zemřelých (42,2 % ze zemřelých mužů a 51,7 % ze zemřelých žen), na nádorová onemocnění 24,1 % z počtu zemřelých (26,7 % ze zemřelých mužů a 21,5 % ze zemřelých žen). Na třetím místě jsou nemoci dýchací soustavy – 6,3 % úmrtí celkem, 7,0 % zemřelých mužů a 5,6 % zemřelých žen. Příčinou 132 úmrtí byla sebevražda (110 mužů a 22 žen), což bylo o 32 méně, než v roce 2014, V roce 2013 bylo v kraji spácháno 183 sebevražd, což byl nejvyšší počet od roku 1993, kdy bylo v kraji spácháno 186 sebevražd.

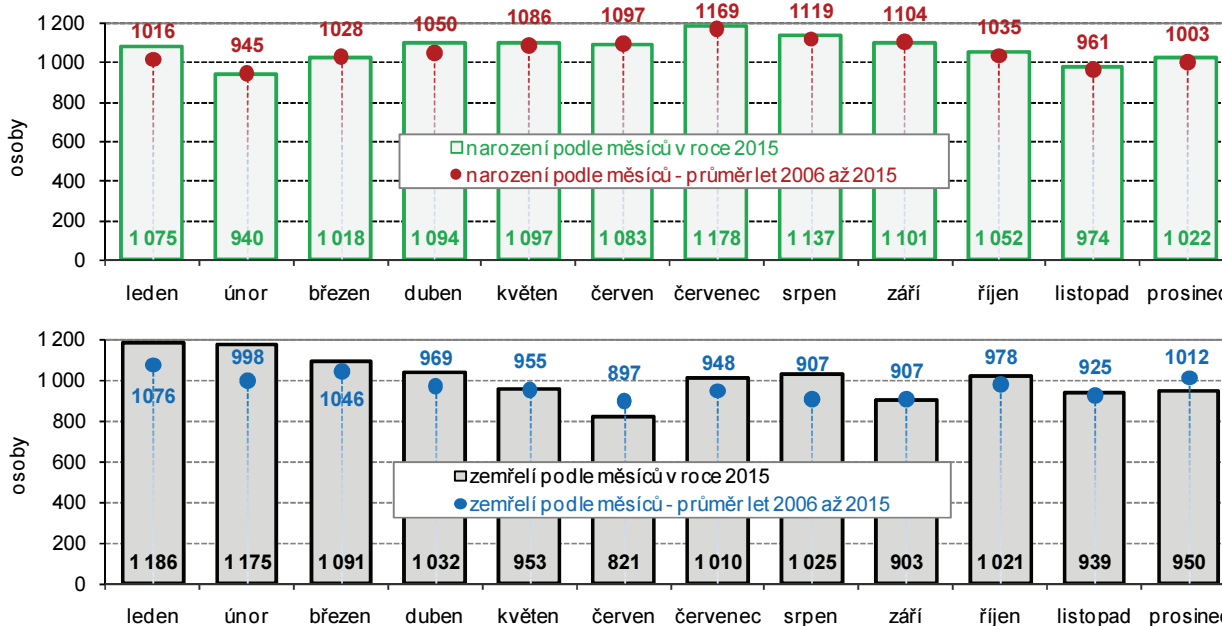
Graf 1.17 Zemřelí v Jihomoravském kraji podle příčin smrti



Úmrtnost kojenců a novorozenců kolísá.

Ukazatele úmrtnosti v nízkém věku mají v pohledu na delší časové období klesající trend, v krátkodobém pohledu však spíše kolísají. V porovnání s průměrem ČR roku 2015 byla v kraji kojenecká i novorozenecká úmrtnost nižší. Kojenecká úmrtnost (zemřelí do 1 roku na 1 000 živě narozených) v kraji činila 1,72 ‰ (v ČR 2,46 ‰); novorozenecká úmrtnost (zemřelí do 28 dnů na 1 000 živě narozených) činila 0,94 ‰ (v ČR 1,49 ‰).

Graf 1.18 Narození a zemřelí v Jihomoravském kraji podle měsíců



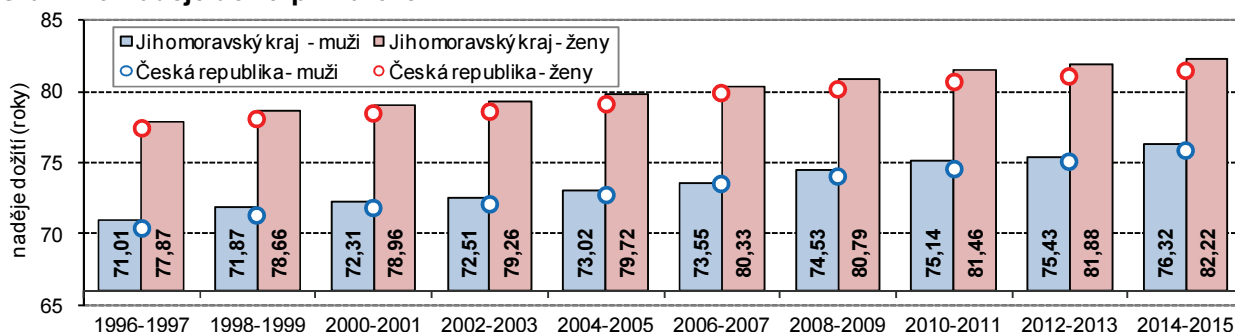
Počty narozených i zemřelých ...

Průběh vývoje počtu narozených i zemřelých v jednotlivých měsících roku 2015 se od průměru posledních 10 let vcelku lišil. Počet narozených převyšoval

**... v 8 měsících roku převyšovaly 10letý průměr.**

průměrný počet v 8 měsících (kromě února, března, června a září). Nejvíce dětí se v roce 2015 narodilo v červenci (1 178). Podobně počet zemřelých 10letý průměr převyšoval také v 8 měsících (kromě května, června, září a prosince), nejvíce zemřelých bylo evidováno v lednu (1 186).

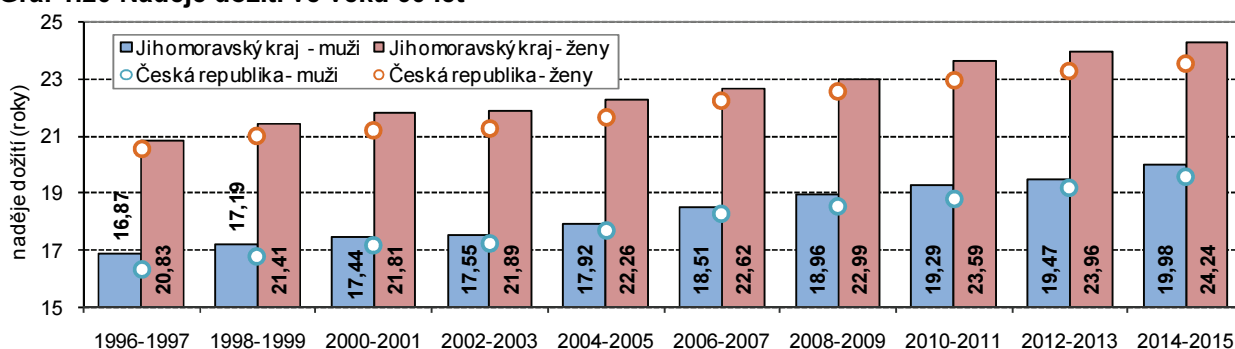
**Graf 1.19 Naděje dožití při narození**



**Dožijeme se vyššího věku, naděje dožití (střední délka života) se postupně zvyšuje.**

Údaje o naději dožití (střední délce života) zjištěné z dvouletých průměrů let 2014 a 2015 udávají, že v Jihomoravském kraji se muž narozený v roce 2015 pravděpodobně dožije věku 76,32 let, což je mezi kraji pátý nejvyšší věk. Žena narozená v roce 2015 v Jihomoravském kraji se pravděpodobně dožije 82,22 let, což je věk mezi kraji třetí nejvyšší. Střední délka života se postupně zvyšuje, což je patrné zejména z delšího časového úseku uvedeném v grafu 1.19. Od roku 1996 (resp. průměru let 1996 a 1997) vzrostla střední délka života v Jihomoravském kraji u mužů o 5,37 roku a u žen o 4,41 roku (v rámci ČR došlo ke zvýšení o 5,73 resp. 4,74 roku). Obdobně muž, který žije v Jihomoravském kraji a v roce 2015 dovršil 60 let, má pravděpodobně před sebou ještě téměř 20 let života, šedesátiletá žena 24 let. I zde je patrný nárůst – proti roku 1996 je to u šedesátiletých mužů i žen zvýšení o více než 3 roky.

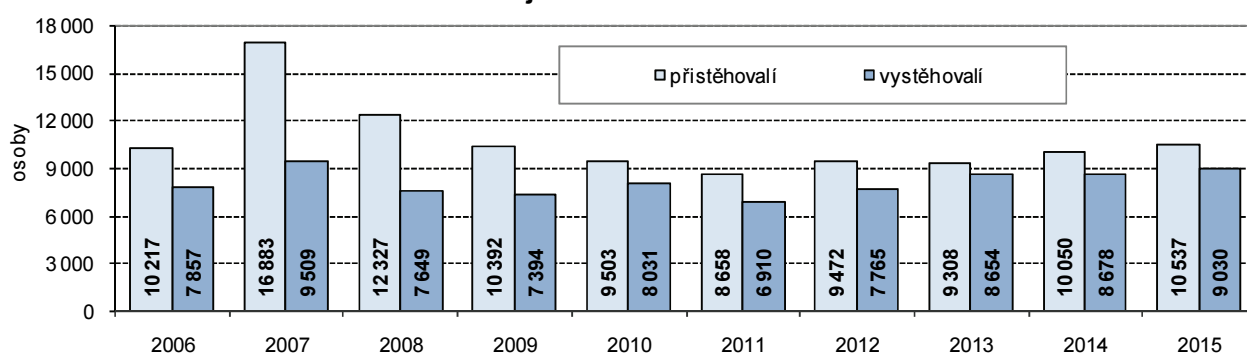
**Graf 1.20 Naděje dožití ve věku 60 let**



**Počet přistěhovalých byl nejvyšší od roku 2008, ...**

Do Jihomoravského kraje se v průběhu roku 2015 přistěhovalo 10 537 osob, tedy o 487 osob více než v roce 2014. Z ostatních krajů ČR se přistěhovalo 6 188 osob a 4 349 osob ze zahraničí (41,3 % přistěhovalých). Více než tři čtvrtiny přistěhovalých z ciziny mířily do Brna (3 380 osob, tj. 77,7 % krajského celku). Podle státního občanství bylo mezi přistěhovalými z ciziny nejvíce osob ze Slovenska (1 019), Ukrajiny (556) a Ruska (305).

**Graf 1.21 Stěhování v Jihomoravském kraji**

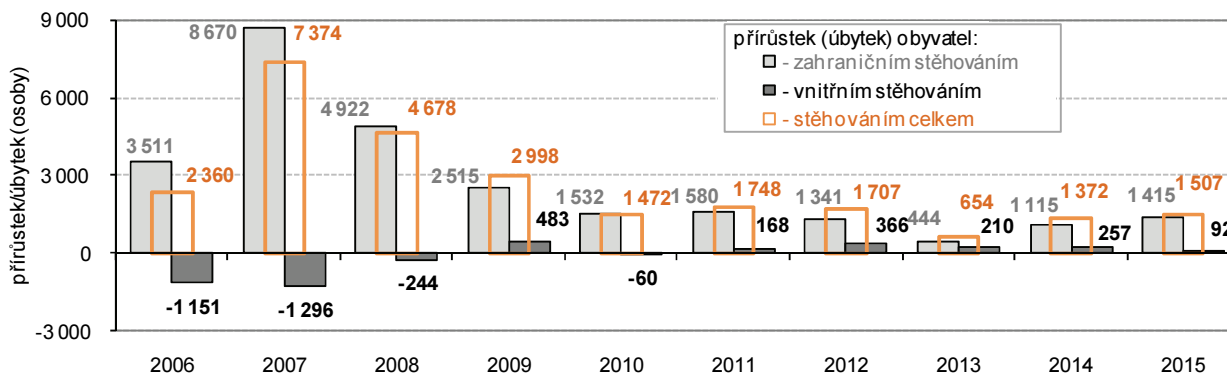




**... počet vystěhovaných byl nejvyšší od roku 2007.**

Ve stejném období se z kraje vystěhovalo 9 030 osob (o 352 osob více než v roce 2014). Do ostatních krajů ČR se vystěhovalo 6 096 osob a 2 934 osob se odstěhovalo do zahraničí (32,5 % vystěhovaných). Zásluhou stěhování se počet obyvatel v Jihomoravském kraji zvýšil o 1 507 osob. Saldo zahraničního stěhování bylo výrazně vyšší (počet přistěhovaných z ciziny převýšil počet vystěhovaných do ciziny o 1 415 osob). Z jiných krajů se přistěhovalo o 92 osob víc, než se do jiných krajů ČR vystěhovalo.

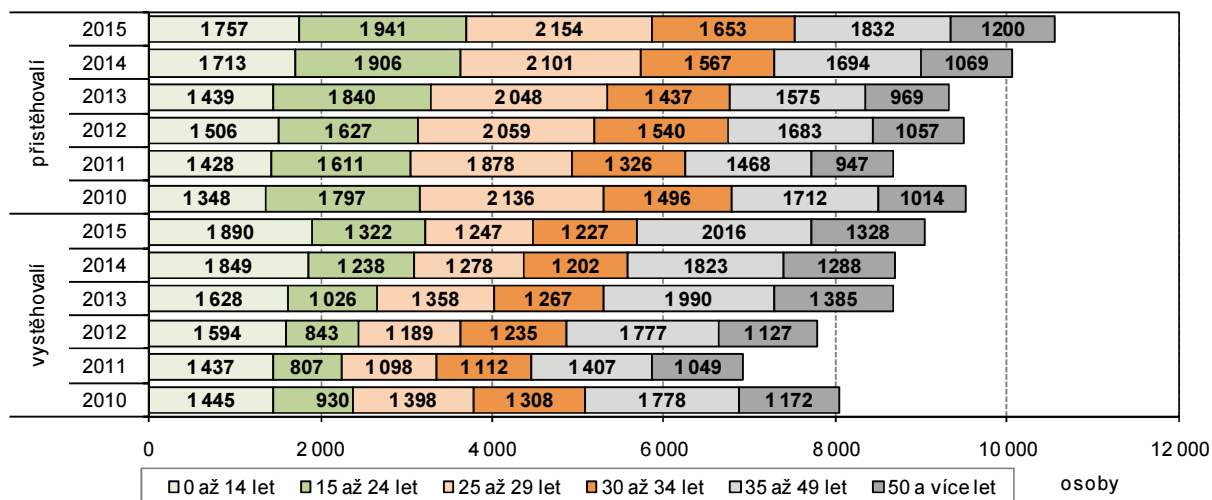
**Graf 1.22 Přírůstek/úbytek obyvatel stěhování v Jihomoravském kraji**



**Saldo zahraničního stěhování bylo v posledních 10 letech vždy kladné.**

V grafu 1.21 je znázorněn rozklad přírůstku či úbytku obyvatel stěhování na saldo vnitřního a zahraničního stěhování za roky 2006 až 2015. Saldo zahraničního stěhování bylo v uvedených 10 letech vždy kladné a v letech 2006 až 2008 a v roce 2010 bylo výhradním nositelem přírůstku obyvatel stěhování, neboť saldo vnitřního stěhování bylo záporné. V letech 2011 až 2015 bylo kladné i saldo vnitřního stěhování. Z hlediska pohlaví v uplynulých 10 letech mezi přistěhovanými i vystěhovanými převládali muži, v průměru tvořili 52,9 % přistěhovaných a 51,5 % vystěhovaných

**Graf 1.23 Přistěhovalí a vystěhovalí v Jihomoravském kraji podle věkových skupin**



**Stěhování přibylí lidé ve věku 15 až 34 let.**

Ve věkové struktuře přistěhovaných tvořily nadpoloviční většinu osoby ve věku 15 až 34 let (v letech 2010 až 2015 v průměru 55,9 %). U vystěhovaných tato věková skupina tvořila v průměru 43,0 %. Z tohoto faktu pak vyplývá skutečnost, že v jednotlivých letech uvedených v grafu 1.22, ve 3 věkových skupinách zahrnujících věk 15 až 34 let, převyšoval počet přistěhovaných počet vystěhovaných (kladné saldo migrace osob těchto věkových skupin). Ve věkových skupinách 0 až 14 let a 35 a více let byl jev opačný – počet vystěhovaných převyšoval počet přistěhovaných (záporné saldo stěhování osob těchto věkových skupin).