

# 1. DEMOGRAFICKÝ VÝVOJ

## Počet obyvatel začal v kraji mírně klesat...

Královéhradecký kraj zaznamenal v roce 2011 snížení počtu obyvatel, a to jak přirozenou měnou tak v důsledku stěhování. Ke konci předchozího roku 2010 měl kraj nejvyšší počet obyvatel od roku 1991, což vývoj v následujícím období změnil. Pokles počtu obyvatel byl ovlivněn úbytkem obyvatel v okresech Jičín, Náchod a Trutnov a zde také vlivem přirozeného úbytku i stěhování.

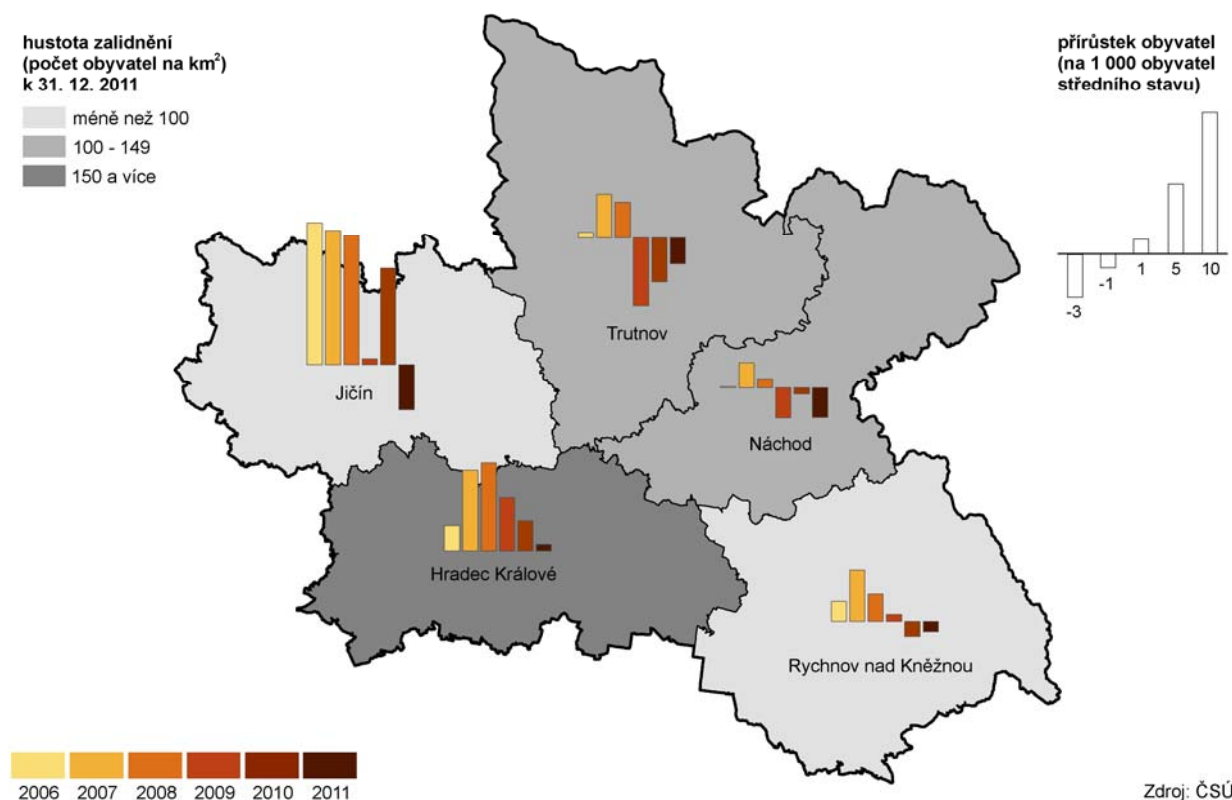
## ...v roce 2011 poklesl přirozenou měnou i vlivem stěhování.

Počet obyvatel Královéhradeckého kraje dosáhl k 31. 12. 2011 celkem 553 856 osob, z toho 281 620 žen, tj. 51,0 %. Počet obyvatel se od počátku roku 2011 snížil celkem o 699 osob, přirozenou měnou ubylo v kraji 311 obyvatel, důsledkem stěhování se počet obyvatel snížil o 388 osob. Z územního pohledu byl úbytek obyvatel kraje přirozenou měnou nejvyšší v okrese Jičín a pokles stěhování byl ovlivněn migrací v okresech Náchod, Trutnov a Jičín.

## Vliv SLDB 2011 představuje snížení početního stavu obyvatel kraje.

Započtení výsledků SLDB 2011, které proběhlo k 26. 3. 2011, do demografické bilance se promítlo snížením počtu obyvatel kraje. Mezi sčítáními se stav k 31. 12. daného roku rovná stavu k 1. 1. následujícího roku. Zároveň platí, že stav k 1. 1. plus celkový přírůstek se rovná stavu k 31. 12. daného roku. Výjimečná situace nastává vždy po aplikaci výsledků sčítání lidu, kdy se údaje k 31. 12. roku před sčítáním nerovnájí stavu k 1. 1. roku sčítání. Ve sledovaném období let 2006 až 2011 se to týká sčítání v roce 2011, kdy údaje o počtu obyvatel k 1. 1. 2011 se liší od údajů k 31. 12. 2010. Tento rozdíl představuje v našem kraji 248 osob, což je po Středočeském kraji nejmenší rozdíl.

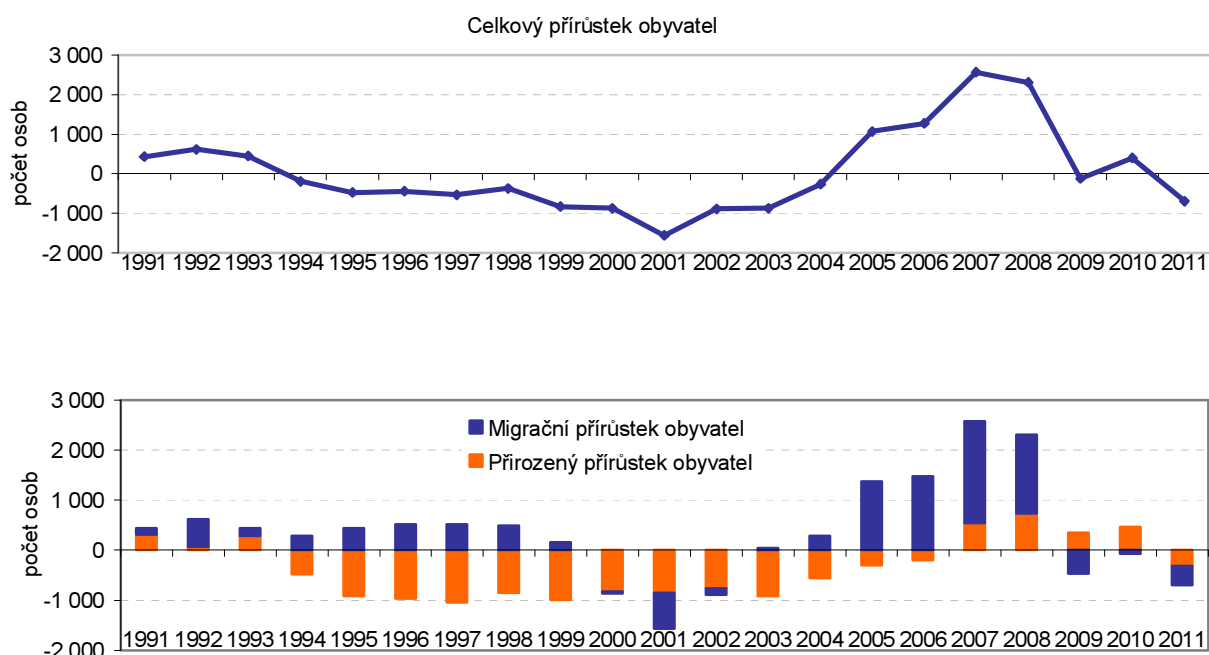
Pohyb obyvatel v okresech Královéhradeckého kraje v letech 2006 až 2011



## Demografický vývoj je stabilizovaný.

Po dlouhodobém poklesu populace kraje až do roku 2004, kdy nastala změna trendu, se stavy obyvatel začaly meziročně zvyšovat. Roky 2007 a 2008 byly roky s poměrně vysokým přírůstkem obyvatel díky vyšší porodnosti. Ke konci roku 2008 se tak Královéhradecký kraj dostal téměř zpět na počet obyvatel z konce 80. let 20. století<sup>1</sup>. Celkový přírůstek obyvatel za rok 2008 (4,2 ‰) byl nejvyšší za posledních téměř 20 let. Počínaje rokem 2009 již populace kraje stagnovala a došlo k poklesu celkového stavu obyvatel za rok 2009 vlivem stěhování, zejména stěhování z okresů Trutnov a Náchod. Ani výsledky roku 2010 nenaznačily změnu trendu, i když ještě došlo k meziročnímu přírůstku obyvatel jen vlivem vyšší porodnosti, stěhování obyvatel ubylo a zejména z okresu Trutnov.

Graf 1.1 Celkový, přirozený a migrační přírůstek obyvatel v Královéhradeckém kraji



## Počet obyvatel přirozenou měnou poklesl...

Od roku 2007 do roku 2010 se na celkovém přírůstku obyvatel kladně podílel přirozený přírůstek. Nejvyšší přirozený přírůstek byl v kraji zaznamenán v roce 2008, což byl nejlepší výsledek v posledních třiceti letech. Růst počtu obyvatel kraje se však zastavil, v roce 2011 se v Královéhradeckém kraji narodilo o 311 dětí méně, než kolik obyvatel kraje v tomto roce zemřelo. V relativním vyjádření je to úbytek 0,6 osob na 1 000 obyvatel středního stavu. Zatímco ještě v roce 2010 byl přirozený přírůstek obyvatel v téměř všech krajích ČR kladný (kromě Moravskoslezského kraje), v roce 2011 ubylo přirozenou měnou obyvatelstvo ve více než polovině krajů.

## ...migrační saldo je druhým rokem záporné.

V důsledku stěhování ubylo v kraji v roce 2011 celkem 388 obyvatel. Vysoký migrační přírůstek obyvatelstva byl zaznamenáván v letech 2003 až 2008, maxima dosáhl v roce 2007, kdy v kraji vlivem migrace přibylo více než 2 000 obyvatel. Od roku 2009 počet obyvatel důsledkem stěhování klesá, přičemž úbytek v roce 2011 je mnohem výraznější než v předchozím roce. V relativním vyjádření tak v kraji ubylo důsledkem stěhování 0,7 osob na 1 000 obyvatel. Migrační saldo bylo záporné ve čtyřech z pěti okresů kraje, pouze okres Hradec Králové zaznamenal migrační přírůstek kladný. Z kraje se v průběhu roku 2011 vystěhovalo celkem 4 458 obyvatel, z toho 4 179 do ostatních krajů ČR a 279 do ciziny. Do kraje se přistěhovalo 4 070 obyvatel, z toho 3 549 z jiných krajů ČR a 521 obyvatel z ciziny.

<sup>1</sup> Zde je však nutné upozornit na to, že v letech 1991, 2001 a 2011 proběhla Sčítání lidu, domů a bytů, při nichž došlo ke korekci počtu obyvatel.

**Stěhování do i ze zahraničí se týká spíše mužů.**

Obyvatelé, kteří se během roku vystěhovali do ciziny, byli téměř ze dvou třetin muži, z hlediska státního občanství šlo především o občany Slovenska a Ukrajiny. Do kraje se z ciziny stěhovali také více muži, jejich podíl na celkovém počtu přistěhovalých z ciziny byl ale nižší (více než polovina), podle státního občanství šlo především o Slováky, Ukrajince a Vietnamce.

**V rámci kraje se stěhovalo téměř 9 tisíc osob...**

Objem vnitřního stěhování (stěhování obyvatel v rámci kraje) představoval v roce 2011 celkem 8 724 osob, meziročně je to pokles o 254 obyvatel. V desetileté časové řadě byl nejvyšší objem vnitřního stěhování zaznamenán v roce 2007, od tohoto roku je tendence spíše klesající (výjimkou je rok 2010, kdy se objem vnitřního stěhování meziročně zvýšil). Pouze jedna čtvrtina stěhování proběhla mezi okresy kraje, zbývající tři čtvrtiny vnitřního stěhování se uskutečnily mezi obcemi okresu.

**...tři čtvrtiny z nich pouze mezi obcemi okresu.**

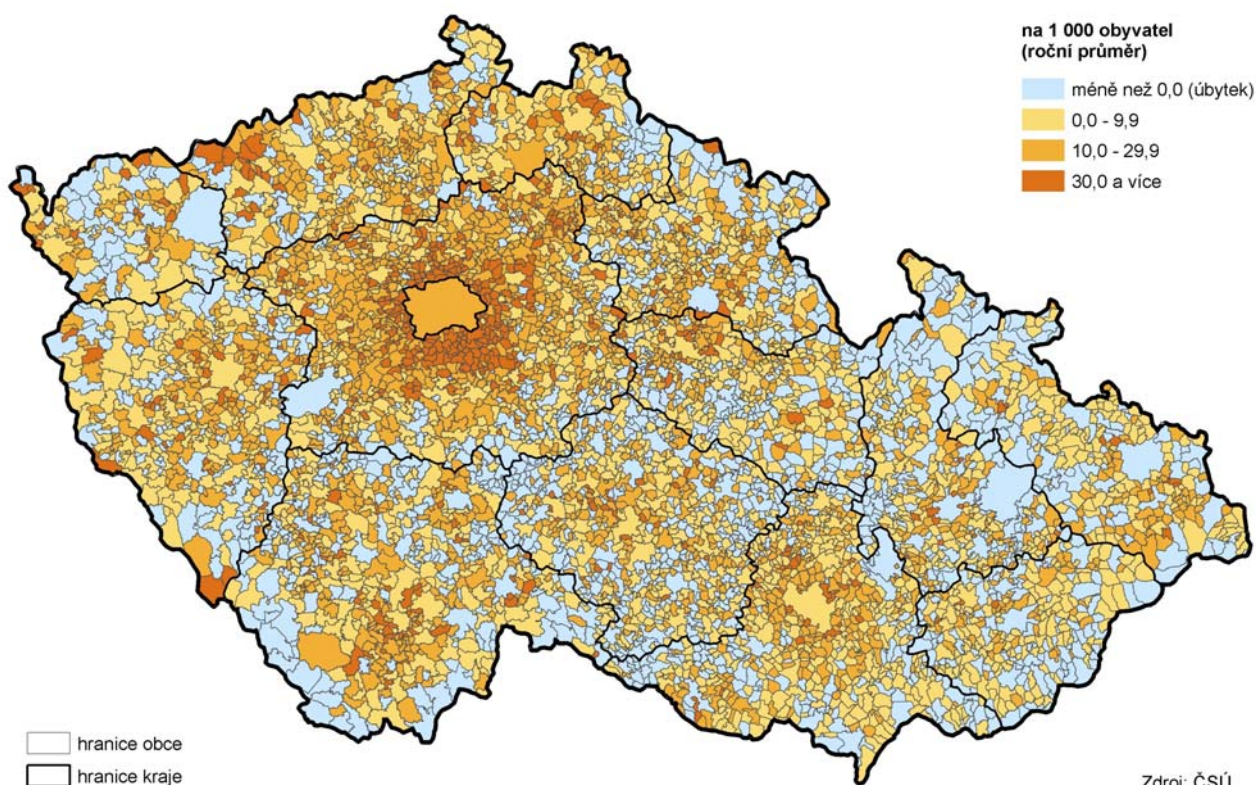
**Nejlidnatější okres je Hradec Králové.**

Z hlediska meziokresního srovnání je nejlidnatějším okresem Hradec Králové s téměř 163 tisíci obyvateli. Naopak okres Rychnov nad Kněžnou je z populačního hlediska nejmenším okresem kraje, na jeho území žije 79 tisíc obyvatel. Hustotou 116,4 obyvatel na km<sup>2</sup> je kraj pod úrovní průměrné hustoty za ČR 133,2 obyvatel na km<sup>2</sup>. V okresech Královéhradeckého kraje se hustota obyvatel pohybovala v intervalu od 182,6 obyvatel na km<sup>2</sup> v okrese Hradec Králové po 80,5 obyvatel na km<sup>2</sup> v okrese Rychnov nad Kněžnou.

**Sídelní struktura se nemění.**

Královéhradecký kraj má od roku 1995 celkem 448 obcí, z toho k 31. 12. 2011 mělo 48 obcí statut města a 10 obcí statut městyse. Ve městech žilo v roce 2011 téměř 373 tisíc obyvatel, ve venkovských obcích (nemají statut města) žilo 181 tisíc obyvatel.

**Přírůstek obyvatel v obcích v letech 2006 až 2011**



**Ve městech kraje žijí více než dvě třetiny obyvatel...**

Více než dvě třetiny obyvatel kraje žijí ve městech, z toho čtvrtina v krajském městě Hradec Králové, který měl k 31. 12. 2011 celkem 93 490 obyvatel, druhým největším městem kraje z hlediska počtu obyvatel je Trutnov s 30 957 obyvateli, třetím Náchod s 20 665 obyvateli, dalšími v pořadí jsou města s méně než 20 tisíci obyvateli. Od 10 do 20 tisíc obyvatel měla ke konci roku 2011 města Jičín, Dvůr Králové nad Labem, Vrchlabí, Jaroměř a Rychnov nad Kněžnou. Méně než 1 000 obyvatel vykazovalo k 31.12.2011 v kraji 5 měst, nejmenšími městy kraje je Stárvkov (628 obyvatel) a Pec pod Sněžkou (655 obyvatel). Dvoutřetinový podíl obyvatel měst byl v kraji zaznamenán od roku 1991, tj. před dvaceti lety.

**...celkový úbytek obyvatel mělo 34 měst.**

V roce 2011 došlo k celkovému úbytku obyvatel ve 34 městech (1 597 obyvatel), nejvyšší úbytek byl zaznamenán v Hradci Králové (311 obyvatel), více než stovka obyvatel ubylo ještě v Jičíně (190 obyvatel), v Náchodě (149 obyvatel) a Trutnově (117 obyvatel). Naopak město Vamberk zaznamenalo celkový nejvyšší přírůstek v kraji (31 obyvatel). Důsledkem stěhování ubylo obyvatelstvo ve 33 městech kraje, nejvyšší úbytek zaznamenalo opět město Hradec Králové (277 obyvatel), dále Jičín a Náchod. Přirozenou měnou ubylo obyvatelstvo ve dvou třetinách měst (425 obyvatel), nejvíce ve městech Borohrádek (39 obyvatel) a Hradec Králové (34 obyvatel), nejvyšší přirozený přírůstek vykazovala města Hostinné (18 obyvatel) a Vamberk (17 obyvatel).

**Porodnost v kraji opět v útlumu.**

V roce 2011 se v kraji živě narodilo 5 437 dětí, což představuje 9,8 dětí na 1 000 obyvatel středního stavu (2 833 chlapců a 2 604 dívek). Počet živě narozených tak v porovnání s rokem 2010 poklesl o téměř 10 %, útlum porodnosti je patrný už druhý rok, po prudkém nárůstu porodnosti v letech 2007 až 2009 se tak kraj v roce 2011 propadl počtem narozených opět na úroveň let 2005 až 2006.

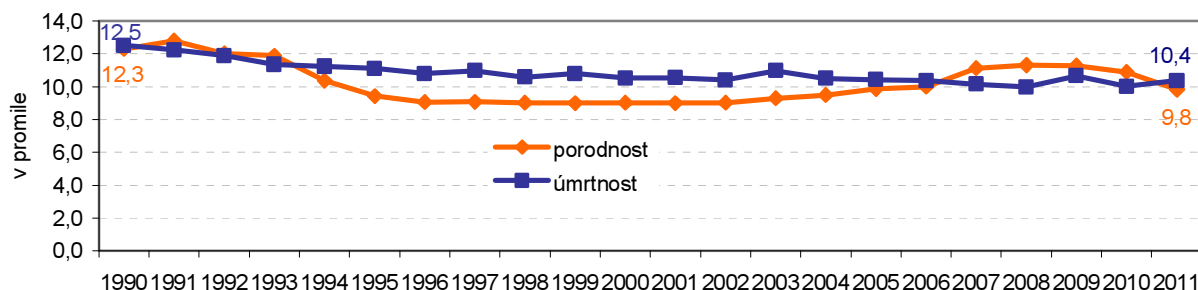
**Nejvíce dětí se rodí jako prvorozených.**

Nejvíce dětí 2 432 (tj. 44,7 %) se narodilo jako prvorozených, 2 165 dětí (tj. 39,8 %) se narodilo jako druhých v pořadí, zbývajících 840 dětí (tj. 15,4 %) se narodilo jako třetí a další sourozenec. Nejvíce dětí se narodilo v okrese Hradec Králové (1 611 dětí, tj. 29,6 % živě narozených v kraji), z hlediska relativního vyjádření, tj. v přepočtu na 1 000 obyvatel středního stavu, pak v okrese Rychnov nad Kněžnou (9,9 ‰).

**Úmrtnost meziročně stoupla.**

V Královéhradeckém kraji zemřelo v roce 2011 celkem 5 748 obyvatel. Úmrtnost (měřená obecnou mírou úmrtnosti) meziročně stoupla, po poklesu v roce 2010 se opět přiblížila úrovni v letech 2005 až 2006. Z hlediska příčin úmrtí převažovaly nemoci oběhové soustavy (50,2 %) a novotvary (25,2 %). Zatímco na nemoci oběhové soustavy umíraly více ženy (54,8 % z celkového počtu zemřelých žen) než muži (45,8 %), novotvary byly příčinou úmrtí spíše u mužů (27,9 %), podíl žen byl u této příčiny úmrtí nižší (22,3 %).

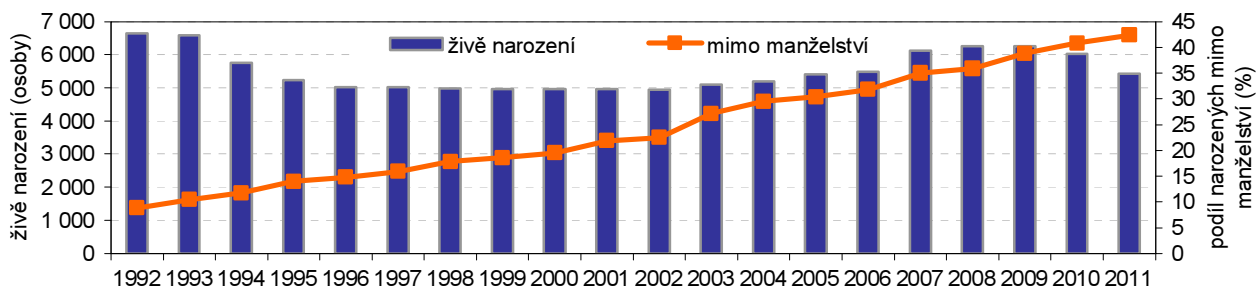
**Graf 1.2 Porodnost a úmrtnost v Královéhradeckém kraji**



**Podíl dětí narozených mimo manželství se neustále zvyšuje.**

V manželství se narodilo 3 132 dětí, tj. 57,6 %. I v roce 2011 pokračoval dlouhodobý růst podílu dětí narozených mimo manželství.<sup>1</sup> V mezikrajském srovnání zaujal kraj s hodnotou 42,4 % dětí narozených mimo manželství 8. místo, ve Zlínském kraji byl podíl dětí narozených mimo manželství o 9,6 p.b. nižší (1. místo) naopak v Karlovarském kraji byl podíl dětí narozených mimo manželství o 15,9 p.b. vyšší (poslední místo). Podíl byl od počátku 90-tých let pod celorepublikovým průměrem, až v letech 2007, 2010 a 2011 se dostal nad republikovou hodnotu zhruba o půl procentního bodu.

**Graf 1.3 Živě narození a narození mimo manželství v Královéhradeckém kraji**



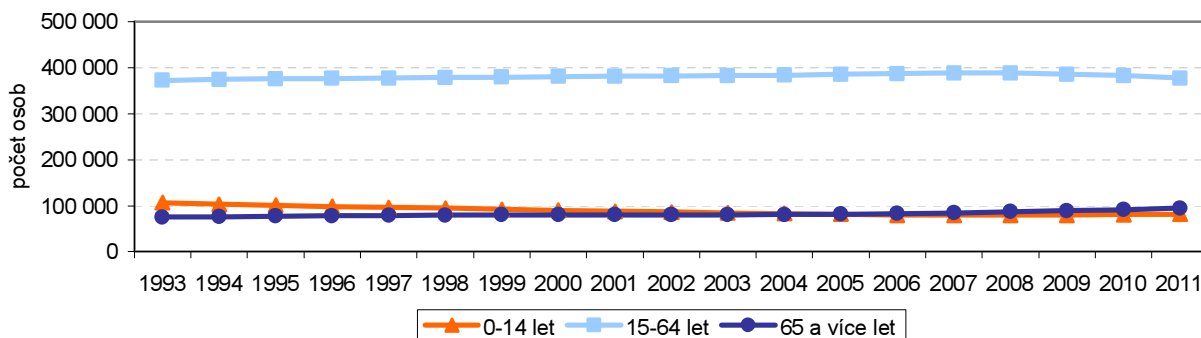
**Obyvatelstvo kraje postupně stárne a patří k nejstarším v ČR...**

Obyvatelstvo Královéhradeckého kraje patří z hlediska věkového složení k nejstarším mezi kraji ČR. Ke konci roku 2011 dosáhl průměrný věk obyvatel již 41,5 let, u mužů to bylo 40,0 let a u žen 43,1 let. Průměrný věk v kraji tak dlouhodobě převyšuje celorepublikový průměr, stejně tak u mužů i u žen. Nárůst průměrného věku je pozvolný a v posledních letech se zvyšuje o dvě desetiny ročně. Pro srovnání v roce 1991 činil 36,8 let, v roce 2000 již 39,0 let a 40-ti letou hranici překročil v roce 2004. V roce 2011 dosáhl poprvé i průměrný věk mužů hranice 40-ti let.

**...nejnižší podíl obyvatel mezi kraji ve věku 15–64 let a druhý nejvyšší ve věku 65 a více let...**

Královéhradecký kraj měl k 31. 12. 2011 nejnižší podíl obyvatel ve věku 15–64 let ze všech krajů (68,2 %) a zároveň druhý nejvyšší podíl obyvatel ve věku nad 65 let (17,1 %), první místo získalo Hl. město Praha s 17,2 %. Podílem dětí 14,7 % (věková skupina 0-14 let) na obyvatelstvu celkem zaujal kraj průměrnou 8. příčku, nejvyšší podíl dětí měl ke konci roku 2011 Středočeský kraj, jejich podíl překročil hodnotu kraje o 1,2 p.b.

**Graf 1.4 Věkové složení obyvatel Královéhradeckého kraje (stav k 31. 12.)**

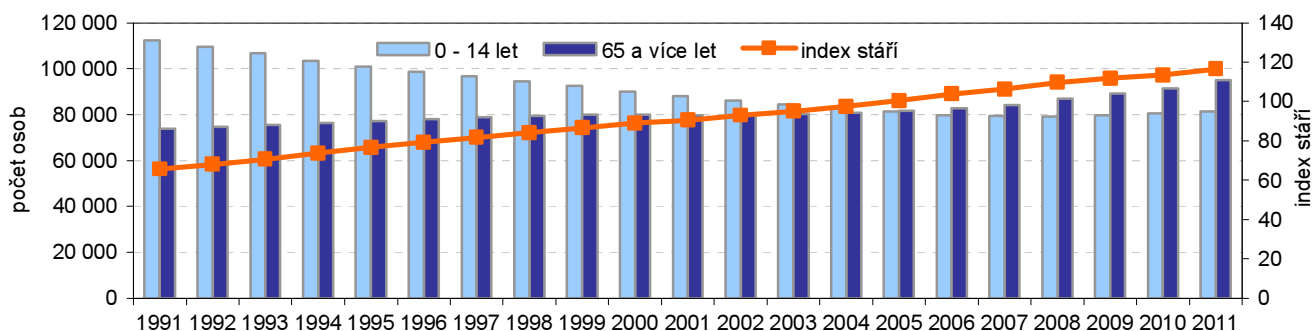


**...hodnota indexu stáří se dlouhodobě zvyšuje.**

Index stáří vyjadřuje poměr mezi nejnižší a nejvyšší věkovou skupinou obyvatel. V kraji se dlouhodobě zvětšuje rozdíl mezi počtem osob v nejmladší a nejstarší věkové kategorii, v roce 2005 poprvé převýšil počet osob nejstarší věkové kategorie dětskou složku o 259 osob, v roce 2011 to bylo již o 13 420 osob. Na 100 dětí ve věku 0-14 let připadlo v kraji v roce 2011 již 116,5 osob 65-letých a starších. Poměr nejmladší a nejstarší věkové kategorie se velmi liší v závislosti na pohlaví, index stáří u mužů dosáhl v roce 2011 hodnoty 92,4 a u žen 142,2. Krajský index stáří převyšuje republikovou hodnotu o 6,1 p.b., index stáří u mužů je v kraji o 5 p.b. vyšší a u žen o 7,6 p.b. vyšší než index stáří za ČR.

<sup>1</sup> Z dostupných údajů ovšem nelze zjistit, kolik z dětí narozených mimo manželství se skutečně narodilo svobodným matkám žijícím v domácnosti bez partnera a kolik jich žije v úplných rodinách bez uzavření sňatku.

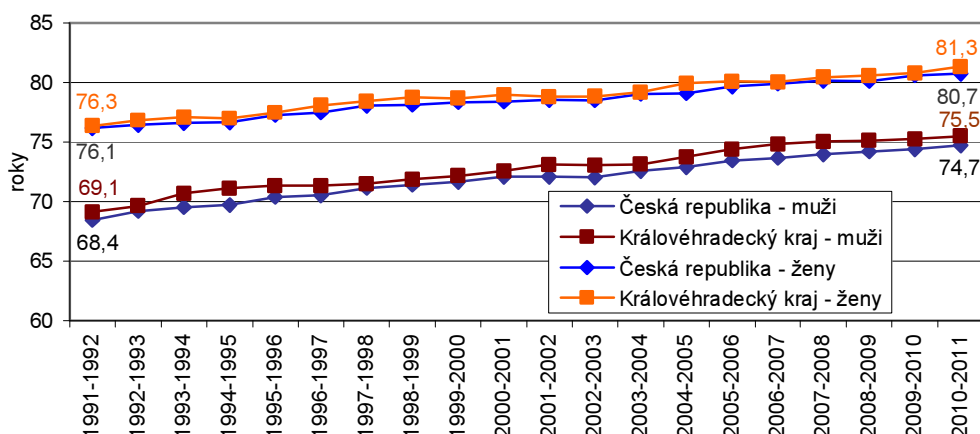
**Graf 1.5 Obyvatelstvo v základních věkových skupinách a index stáří v Královéhradeckém kraji**



**Naděje dožití  
tento stav vylepšuje a  
patří k nejvyšším v ČR.**

Naproti tomu můžeme v kraji sledovat příznivý vývoj ukazatele naděje dožití, jehož hodnota odráží kvalitu života. Královéhradecký kraj dosahuje dlouhodobě nejvyšších hodnot mezi kraji České republiky. Obecně se hodnota ukazatele naděje dožití při narození stále zvyšuje, a to důsledkem poklesu intenzity úmrtnosti. Podle posledních údajů by se chlapec narozený v roce 2011 měl pravděpodobně dožít 75,5 let a dívka 81,3 let. Naděje dožití mužů i žen Královéhradeckého kraje je nad úroveň celorepublikové hodnoty po celé uplynulé 20-ti leté období a rozdíl mezi pohlavími se postupně mírně snižuje. V mezikrajském srovnání je naděje dožití mužů i žen v Královéhradeckém kraji třetí nejvyšší v ČR. Pomyslná hranice mezi první a druhou polovinou života je u mužů věk 37 a 38 let a u žen 40 a 41 let.

**Graf 1.6 Naděje dožití mužů a žen v Královéhradeckém kraji v letech 1991 až 2011 při narození (0 letí)**



**Počet uzavřených  
manželství v roce 2011  
je z dlouhodobého  
pohledu nejnižší.**

V Královéhradeckém kraji bylo v roce 2011 uzavřeno celkem 2 347 sňatků, což je o 137 méně než v roce 2010. Počet uzavřených manželství v roce 2011 je ve dvacetileté časové řadě nejnižší. Průměrný věk ženichů a nevěst se postupně zvyšuje. U ženichů činil průměrný věk 34,9 let, nevěstám bylo v průměru 31,8 let. Nevěsty se v kraji poprvé vdávaly v průměru ve věku 28,2 let, zatímco v roce 2002 byly průměrně o 2,9 let mladší, průměrný věk ženichů při prvním sňatku byl 31,2 roků, což je o 3,4 roky více než v roce 2002. Hranici třiceti let překročili ženiši při prvním sňatku už v roce 2008.

**Sňatečnost  
dlouhodobě klesá,  
v roce 2011 byla těsně  
pod celorepublikovým  
průměrem.**

Z dlouhodobého hlediska sňatečnost v kraji klesá, v roce 2011 bylo uzavřeno 4,2 sňatků na 1 000 obyvatel středního stavu. Výjimkou byl rok 2007, kdy se počet sňatků krátkodobě zvýšil. Projevila se tzv. příznivá „konstelace šťastných čísel“, kdy 7. 7. 2007 připadlo na sobotu. Mírou sňatečnosti se v mezikrajském srovnání umístil kraj na průměrném 7. místě, přesto nedosáhl hodnoty celorepublikového průměru 4,3 sňatků na 1 000 obyvatel.

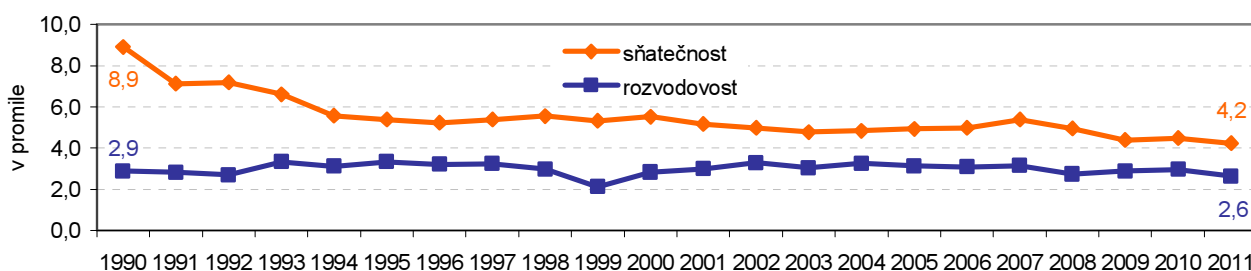
**Nejméně rozvodů od roku 2000....**

V kraji bylo během roku 2011 rozvedeno celkem 1 459 manželství, což je meziročně o 181 rozvodů méně, z hlediska dlouhodobého vývoje je to nejnižší počet rozvodů od roku 2000. Téměř každé druhé rozváděné manželství trvalo 15 a více let, manželství s nezletilými dětmi bylo rozvedeno 839, tj. 57,5 %. Dlouhodobě se zvyšuje průměrný věk manželů při rozvodu, muži se v roce 2011 rozváděli v průměru ve 42,6 letech, ženy v 39,6 letech, před deseti lety se rozváděli muži o 4,2 roky mladší, ženy byly mladší o 3,9 let.

**...rozvodovost v kraji nižší než republikový průměr.**

Index rozvodovosti se meziročně snížil. Na 100 sňatků připadlo 62,2 rozvodů, což je o 3,9 rozvodů méně než v letech 2009 a 2010. Snížením počtu rozvodů se meziročně snížila i míra rozvodovosti, na 1 000 obyvatel středního stavu bylo rozvedeno 2,6 manželství, což je opět nejnižší hodnota od roku 2000. Rozvodovost v kraji byla v roce 2011 těsně pod průměrnou rozvodovostí za ČR (2,7 rozvodů na 1 000 obyvatel).

**Graf 1.7 Sňatečnost a rozvodovost v Královéhradeckém kraji**



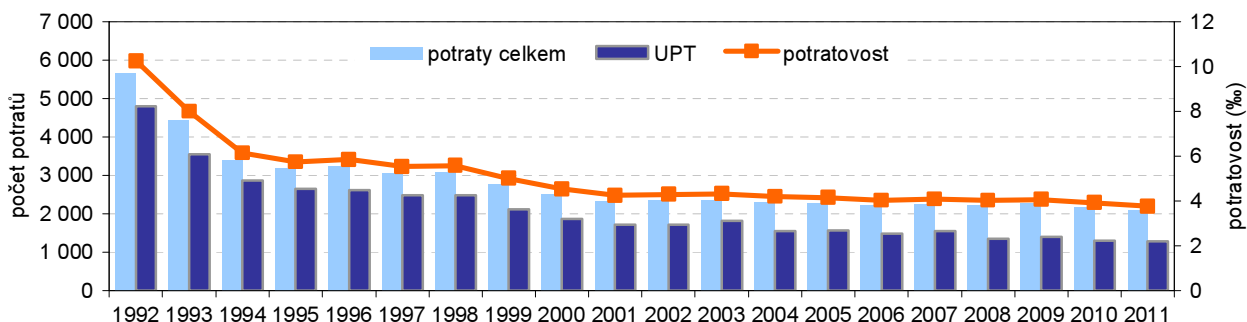
**Míra potratovosti poklesla na nejnižší hodnotu...**

Míra potratovosti vyjádřená počtem potratů na 1 000 obyvatel středního stavu v posledních letech v kraji mírně klesá. Hodnota roku 2011 s 3,8 ‰ meziročně nepatrně poklesla, v dlouhodobém pohledu dosáhla minima. Více než tři pětiny potratů tvoří umělá přerušování těhotenství (UPT), jejichž podíl každoročně klesá a v roce 2011 byl z dlouhodobého hlediska nejnižší.

**...potratový index vlivem nízké porodnosti stoupá.**

Vzhledem ke snižující se porodnosti však v posledních dvou letech roste potratový index (počet potratů na 100 narozených), v roce 2011 dosáhl hodnoty 38,1 a je pátým nejvyšším v ČR.

**Graf 1.8 Potraty a potratovost v Královéhradeckém kraji**



**Domácnosti:**  
***V kraji žije 5,3 %  
domácností ČR...***

Demografický vývoj je úzce spjat se sociální a ekonomickou situací společnosti a odrážejí se v něm vzájemné vazby. V souvislosti se změnami ve věkové struktuře populace dochází i ke změnám ve skladbě domácností. Pravidelné šetření Životní podmínky (SILC), které v České republice probíhá od roku 2005, přináší informace o složení domácností a výši jejich ročních příjmů. V Královéhradeckém kraji žilo v roce 2011 celkem 221 tisíc hospodařících domácností s průměrným počtem 2,5 osob, počet členů domácnosti je v posledních letech stálý. Na počtu domácností v České republice se kraj podílí 5,3 %. Počet hospodařících domácností stoupl v kraji od roku 2006 přibližně o 3 tisíce domácností.

***...i přes celkový růst  
příjmů domácností se  
v ČR zvýšil podíl  
domácností, kterým se  
příjmy snížily...***

Výsledky šetření Životní podmínky 2011 odrážejí situaci domácností České republiky v roce 2010 a v době zjišťování na jaře roku 2011. Na situaci domácností se v roce 2011 dále projevovaly dopady hospodářské krize. Přestože příjmy domácností v České republice v průměru mírně vzrostly, zvýšil se zároveň podíl domácností, kterým se příjmy snížily. Šlo především o domácnosti samostatně činných, dále domácnosti zaměstnanců s nižším vzděláním a domácnosti nezaměstnaných, kde se projevil pokles podpory v nezaměstnanosti a dalších sociálních příjmů. Životní podmínky domácností v České republice ovlivnily také změny v oblasti nájemního bydlení, které vstoupily v platnost k 1. 1. 2011.

***...čisté roční příjmy  
domácností byly nad  
celorepublikovým  
průměrem...***

Členové domácnosti společně hradí hlavní výdaje jako je strava, náklady na bydlení, dopravu, vzdělání, pojištění a další. Čistý peněžní příjem v roce 2010 činil v Královéhradeckém kraji v průměru na jednu osobu 152 tis. Kč (bez naturálního příjmu 147 tis. Kč), tím převyšoval o 1,5 % republikový průměr (150 tis. Kč na jednu osobu). V mezikrajském srovnání celkových čistých příjmů zaujal kraj třetí místo, zatímco v roce 2009 to byla 6. pozice.

***...v kraji vzrostl podíl  
nízkopříjmových  
domácností i těch  
s nejvyššími příjmy.***

Více než dvě pětiny domácností (42,8 %) měly v Královéhradeckém kraji čistý měsíční příjem na osobu v rozmezí 10 001–15 000 Kč a v této nejčtenější skupině došlo k mírnému poklesu. V roce 2010 klesl podíl nízkopříjmových domácností s příjmy do 4 000 Kč na 1,0 % a meziročně došlo k nárůstu podílu domácností s nejvyššími příjmy 50 001 a více Kč na 0,7 % domácností. Pod úrovní životního minima se nacházelo 3,6 % domácností, což bylo o 0,9 p.b. více než v roce 2009.

***Pětinu nákladů na  
bydlení tvoří nájemné.***

Náklady na bydlení jsou pro více než dvě třetiny domácností kraje určitou zátěží. Měsíční náklady domácností na bydlení dosáhly v průměru v roce 2011 částky 4 849 Kč, což bylo 15,9 % jejich čistých peněžních příjmů. V porovnání s rokem 2010 se podíl nákladů na bydlení v kraji téměř nezměnil, z toho necelou jednu třetinu tvořily výdaje za elektřinu, 15,0 % za plyn, 11,4 % za teplo a teplou vodu a 8,1 % za vodné a stočné. Významnou položkou v nákladech na bydlení je nájemné, které tvořilo 20,5 % celkových nákladů na bydlení.

***Další údaje k demografickému vývoji Královéhradeckého kraje jsou na [www.hrdeckralove.czso.cz](http://www.hrdeckralove.czso.cz).  
Souhrnná data se zveřejňují čtvrtletně [Statistický bulletin Královéhradeckého kraje](#)  
a ročně poskytuje [Statistická ročenka Královéhradeckého kraje](#)  
Aktuálně na internetových stránkách v odkaze [Statistiky](#)***