

4. Zdravotní péče

Zdrojem dat uváděných v této kapitole jsou publikace Ústavu zdravotnických informací a statistiky (ÚZIS) – Zdravotnické ročenky krajů a ČR a Činnost zdravotnických zařízení ve vybraných oborech zdravotní péče za příslušné roky.

Zdravotní stav

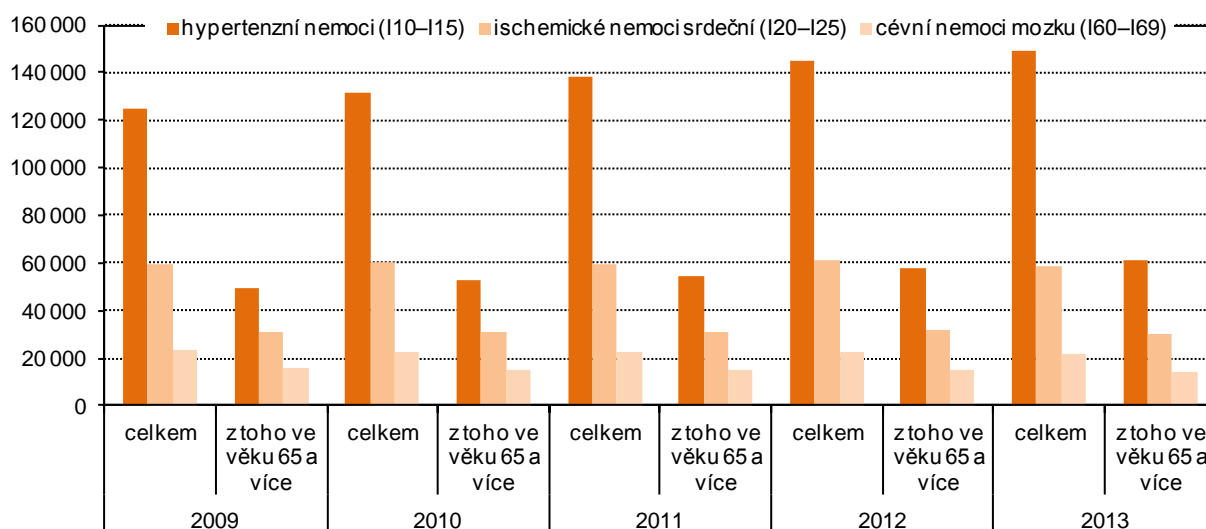
Jak vyplynulo z první kapitoly této publikace, nejčastější příčinou úmrtí nejen v Ústeckém kraji jsou nemoci oběhové soustavy. Jednou ze součástí tohoto typu onemocnění jsou **hypertenzní nemoci**. Z následující tabulky i grafu je patrné, že počet pacientů v Ústeckém kraji s touto nemocí neustále stoupá, podíl osob ve věku 65 a více let na celkovém počtu pacientů s hypertenzní nemocí se mezi roky 2009 a 2013 zvýšil o 1,4 p.b. Celkový počet pacientů s **ischemickou nemocí srdeční** zaznamenal v Ústeckém kraji v roce 2013 mírný meziroční pokles (o 4 %), mírně se snížil podíl seniorů na celkovém počtu pacientů (o 0,6 p.b.). Příznivější vývoj jsme v posledním sledovaném roce zaznamenali i u **cévních nemocí mozku**, pokles o 3,9 %. Z uváděných dat vyplývá, že cévní nemoci mozku jsou častější u pacientů ve vyšších věkových skupinách, od roku 2011 se však jejich podíl na celkovém počtu pacientů postupně snižuje.

Tab. 4.1 Pacienti s vybraným chronickým onemocněním v evidenci praktického lékaře pro dospělé celkem a ve věku 65 a více let v letech 2009 až 2013

Zdroj: Ústav zdravotnických informací a statistiky

	2009	2010	2011	2012	2013
	Pacienti s chronickým onemocněním				
hypertenzní nemoci (I10–I15)	125 231	131 727	137 998	144 706	148 722
ischemické nemoci srdeční (I20–I25)	59 478	60 148	59 494	60 690	58 248
cévní nemoci mozku (I60–I69)	23 363	22 283	22 475	22 615	21 742
	z toho ve věku 65 a více let (%)				
hypertenzní nemoci (I10–I15)	39,6	39,9	39,6	39,9	40,9
ischemické nemoci srdeční (I20–I25)	51,6	51,3	52,0	52,7	52,0
cévní nemoci mozku (I60–I69)	68,4	68,6	67,6	65,1	65,7

Graf 4.1 Pacienti s vybraným chronickým onemocněním v evidenci praktického lékaře pro dospělé v Ústeckém kraji v letech 2009 až 2013

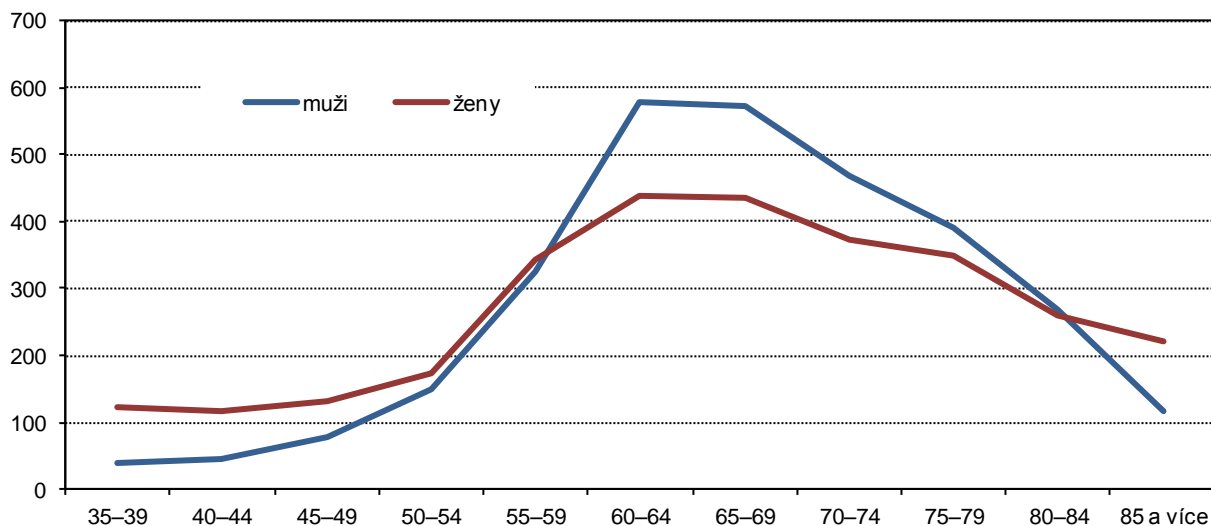


Druhou nejčastější příčinou úmrtí obyvatel České republiky i ve všech krajích republiky jsou novotvary. Nejčerstvější data o novotvarech jsou k dispozici za rok 2011. Ke dvouletému zpoždění dat dochází v důsledku dohledávání, ověřování a několikanásobné kontroly. Uváděná data jsou podle konečných údajů Národního onkologického registru ČR.

Vzhledem k tomu, že věk je jedním z hlavních rizikových faktorů zhoubného bujení, lze rostoucí počet hlášených případů zhoubných novotvarů (ZN) vysvětlit především stárnutím populace ČR (stoupá průměrný věk, respektive naděje dožití při narození). Dalšími možnými vlivy jsou vyšší výskyt fyzikálních a chemických karcinogenů (rostoucí znečištění životního prostředí), zlepšená diagnostika zhoubných novotvarů a celková kvalita lékařské péče, která znamená, že stále více osob se dožívá vyššího věku, kdy je riziko nádorového onemocnění nejvyšší. V rámci zlepšené diagnostiky mohou být příčinou vyššího počtu hlášených zhoubných novotvarů mimo jiné programy celoplošných onkologických screeningů.

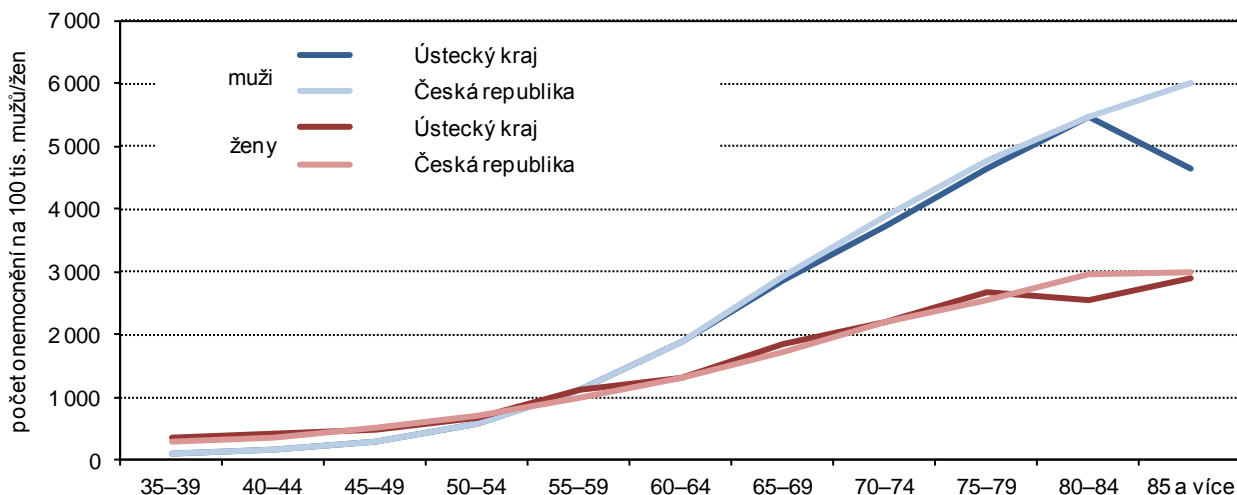
V Ústeckém kraji bylo v roce 2011 evidováno celkem 6 273 pacientů, z toho bylo 3 090 mužů a 3 183 žen. Ve věkové skupině 65letých a starších bylo hlášeno celkem 3 454 pacientů, z toho 1 817 mužů a 1 637 žen. Podíl seniorů na celkovém počtu pacientů byl vyšší u mužů (58,8 %) než u žen (51,4 %).

Graf 4.2 Hlášená onemocnění novotvary (C00–D09) v Ústeckém kraji podle věkových skupin v roce 2011



Nejvíce hlášených onemocnění na novotvary v roce 2011 u mužů i u žen jsme v Ústeckém kraji zaznamenali ve věkové skupině 60–69 let, potom postupně u obou pohlaví klesal.

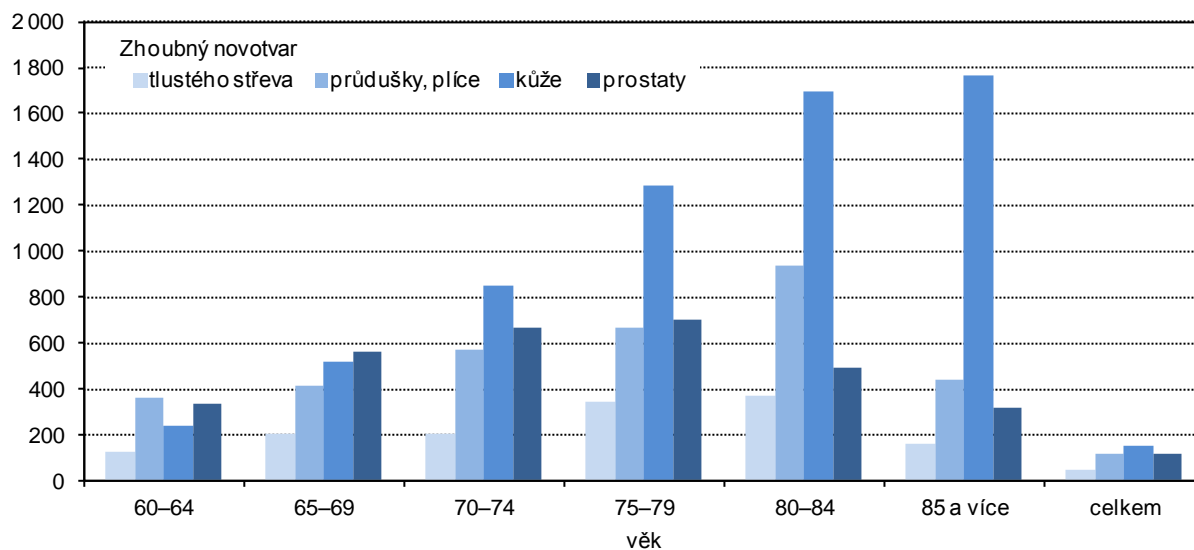
Graf 4.3 Hlášená onemocnění novotvary v Ústeckém kraji a ČR podle pohlaví a věku v roce 2011 (na 100 000 obyvatel stejného věku)



Porovnáním relativního ukazatele počtu nově hlášených onemocnění mužů a žen na 100 tisíc jedinců příslušného pohlaví vidíme v jednotlivých věkových skupinách obdobný vývoj jak v Ústeckém kraji, tak v ČR, rozdíl je u mužů ve věkové skupině 85 let a starších, kdy počet hlášených onemocnění v Ústeckém kraji poklesl, zatímco v ČR byl vyšší než ve věkové skupině 80–84 let. U žen tento rozdílný vývoj vidíme ve věkové skupině 80–84letých.

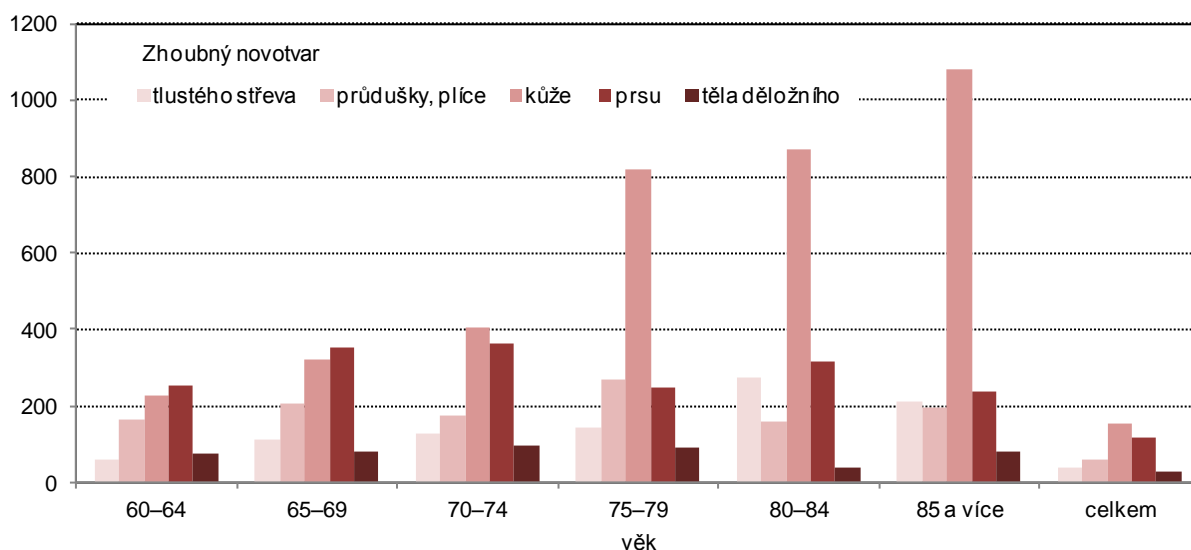


Graf 4.4 Hlášená onemocnění vybranými druhy zhoubných novotvarů na 100 tisíc mužů v Ústeckém kraji v roce 2011



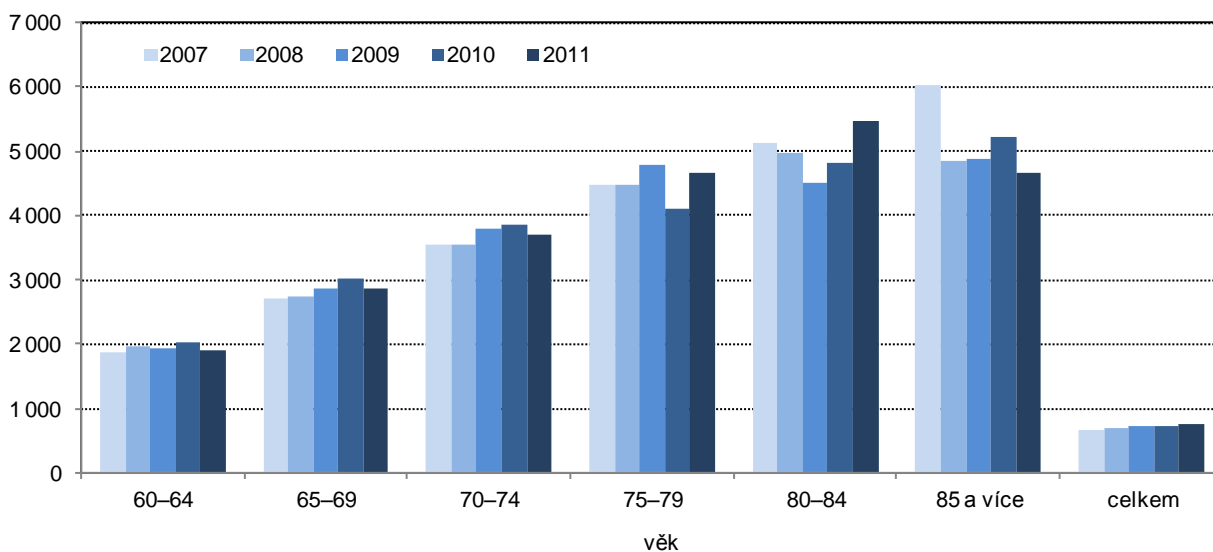
Nejčastějším onemocněním na zhoubné novotvary u mužů i u žen ve věku 70 a více let jsou zhoubné novotvary kůže. V nižších věkových skupinách převažují u mužů zhoubné nádory prostaty, plic a tlustého střeva. U žen se jedná o zhoubné nádory prsu, plic a tlustého střeva.

Graf 4.5 Hlášená onemocnění vybranými druhy zhoubných novotvarů na 100 tisíc žen v Ústeckém kraji v roce 2011

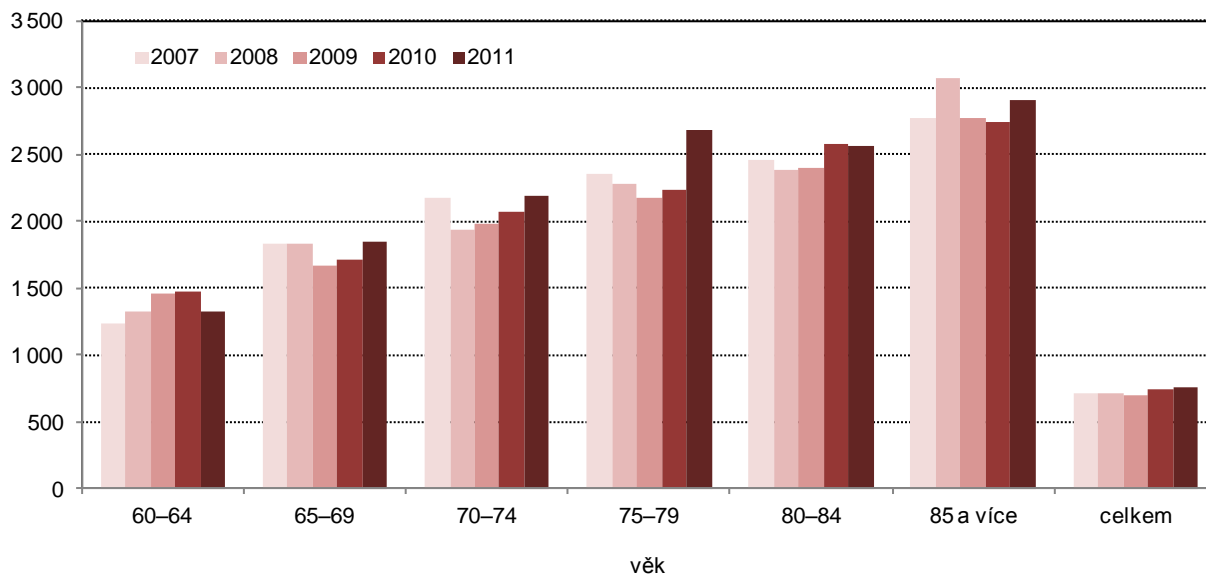


Podle publikace Novotvary 2010 ÚZIS, kde nalezneme nejvyšší výskyt zhoubných novotvarů do okresů, je patrné, že nejvíce případů ZN prostaty na 100 000 mužů (průměr 2006–2010) byl ze všech okresů Ústeckého kraje v okrese Ústí nad Labem (125,0–159,9 případů na 100 000 mužů). Nejvíce ZN průdušek, průdušnic a plic se vyskytoval v okresech Chomutov a Litoměřice ((109,7–119,9 případů na 100 000 mužů). ZN tlustého střeva a konečníku u mužů v rozmezí 100,0 až 129,9 případů zaznamenali v okresech Most a Chomutov. U žen mělo toto onemocnění nejvyšší výskyt (70,0–79,9 případů) v okrese Most.

Graf 4.6 Hlášená onemocnění zhoubnými novotvary na 100 tisíc mužů v Ústeckém kraji v letech 2007 až 2011



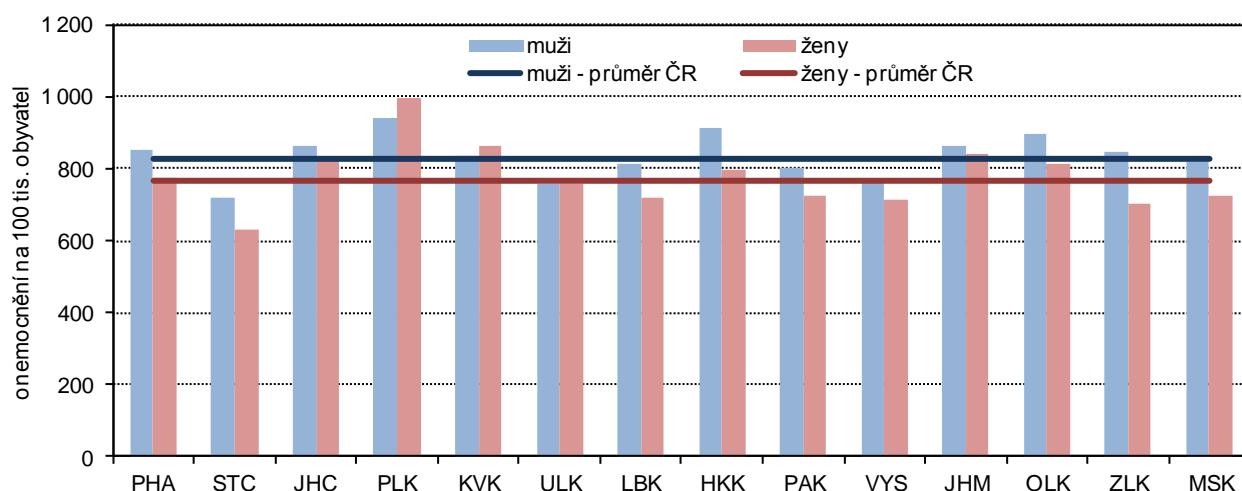
Graf 4.7 Hlášená onemocnění zhoubnými novotvary na 100 tisíc žen v Ústeckém kraji v letech 2007 až 2011



Počet hlášení onemocnění zhoubnými novotvary na 100 tisíc mužů dosáhl v roce 2011 v Ústeckém kraji hodnoty 755,5, na 100 tisíc žen pak 758,6. V obou případech se jednalo o nižší počet případů než byl průměr ČR (muži 827,3, ženy 766,3 případů). V mezikrajovém srovnání byl počet onemocnění u mužů v kraji druhý nejnižší po Středočeském kraji (718,9 případů) a u žen sedmý nejnižší. Nejméně hlášení onemocnění zhoubnými novotvary u žen evidujeme stejně jako u mužů ve Středočeském kraji (628,7 případů). Naproti tomu nejvyšší výskyt u obou pohlaví byl v Plzeňském kraji (muži 938,5, ženy 995,8 případů).



**Graf 4.8 Hlášená onemocnění zhoubnými novotvary podle pohlaví a kraje bydliště v roce 2011
(na 100 000 mužů/žen)**



Hospitalizovaní (nemocnice, LDN, hospice)

Lůžková péče v Ústeckém kraji byla ve sledovaných letech zajišťována ve 20 nemocnicích (včetně 9 nemocnic následné péče), ve 13 odborných léčebných ústavech, mezi které bylo zařazeno i 6 zařízení léčen dlouhodobě nemocných (LDN). Dále byly v kraji 2 hospice.

V nemocnicích Ústeckého kraje bylo v posledních pěti letech hospitalizovaných v průměru 201 tisíc osob s bydlištěm v kraji. Nejvíce pacientů bylo hospitalizováno v roce 2009, a to 203,3 tisíc osob, nejméně v roce 2011 (197,9 tisíc osob).

Tab. 4.2 Osoby s bydlištěm v kraji hospitalizované v nemocnicích podle věku v letech 2009 až 2013

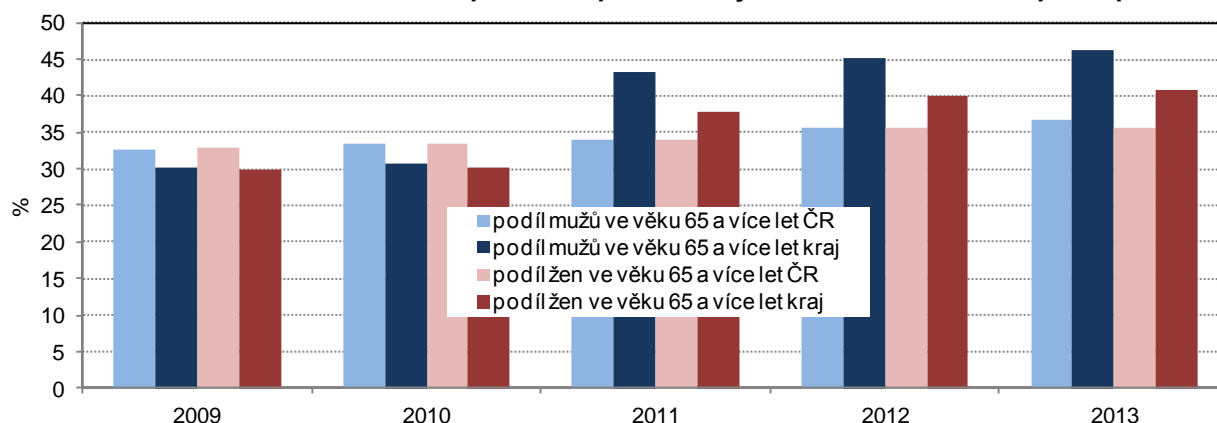
Zdroj: Ústav zdravotnických informací a statistiky

	Hospitalizovaní muži					Hospitalizované ženy				
	2009	2010	2011	2012	2013	2009	2010	2011	2012	2013
Celkem	88 004	87 835	85248	87 800	87 760	115 292	115 134	112 675	112 822	111 933
z toho ve věku:										
55–59	8 838	8 572	7 852	7 920	7 514	7 243	7 273	6 699	6 759	6 545
60–64	10 184	10 766	10 567	10 428	10 133	8 392	8 835	8 553	8 636	8 517
65–69	8 516	8 672	8 496	9 936	10 578	8 071	8 213	8 067	9 001	9 350
70–74	6 531	6 755	6 777	7 727	8 046	6 913	7 255	7 221	7 816	8 140
75–79	5 800	5 734	5 401	5 450	5 679	7 799	7 483	6 942	7 243	6 901
80–84	3 613	3 586	3 569	3 793	3 874	6 596	6 443	6 344	6 492	6 587
85–89	2 062	2 115	1 580	1 702	1 811	5 031	5 334	4 153	4 432	4 377
90–94 ¹⁾	.	.	356	467	528	.	.	966	1 355	1 531
95 a více ¹⁾	.	.	56	46	52	.	.	204	184	147

¹⁾ v letech 2009 a 2010 ve věku 85 a více let

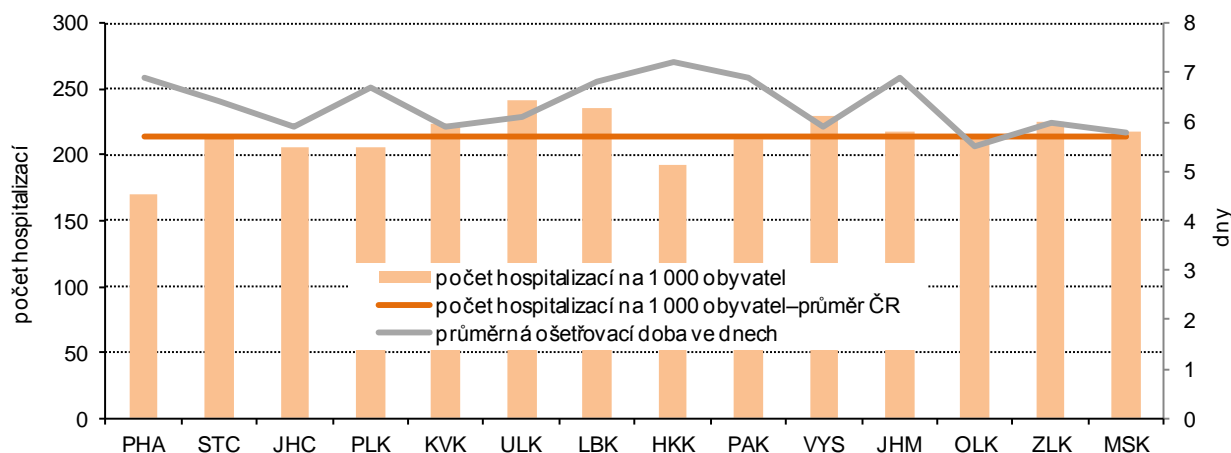
Z celkového počtu hospitalizovaných osob bylo v průměru více než 48 % osob ve věku 55 a více let a zhruba 32 % představovaly osoby ve věku 65 a více let. Na počtu hospitalizovaných osob jak u celkového počtu pacientů, tak ve věkových skupinách 55+ i 65+ měly převažující podíl ženy.

Graf 4.9 Podíl hospitalizovaných osob ve věku 65 a více let s bydlištěm v Ústeckém kraji v nemocnicích na celkovém počtu hospitalizovaných v letech 2009–2013 podle pohlaví



Z mezikrajového srovnání vyplývá, že v Ústeckém kraji byl v roce 2013 počet hospitalizací na 1 000 obyvatel (241,8 dne) nejvyšší ze všech, zároveň byl o 28,3 dne vyšší než byl průměr ČR. Nejnížší počet hospitalizací vykazují v Hl. m. Praze (170,1 dne). Průměrná ošetrovací doba v Ústeckém kraji byla 6,1 dne, v krajích se pohybovala v rozmezí od 5,5 dne v Olomouckém kraji do 7,2 dne v Královéhradeckém kraji.

Graf 4.10 Hospitalizované osoby v nemocnicích a průměrná doba hospitalizace podle kraje bydliště v roce 2013



Nejdelší ošetrovací doba osob hospitalizovaných v nemocnicích byla jak v Ústeckém kraji, tak v průměru za celou Českou republiku u věkové skupiny osob 80letých a starších.

Tab. 4.3 Průměrná ošetrovací doba osob s bydlištěm v kraji hospitalizovaných v nemocnicích podle věku v letech 2009 až 2013 (dny)

Zdroj: Ústav zdravotnických informací a statistiky

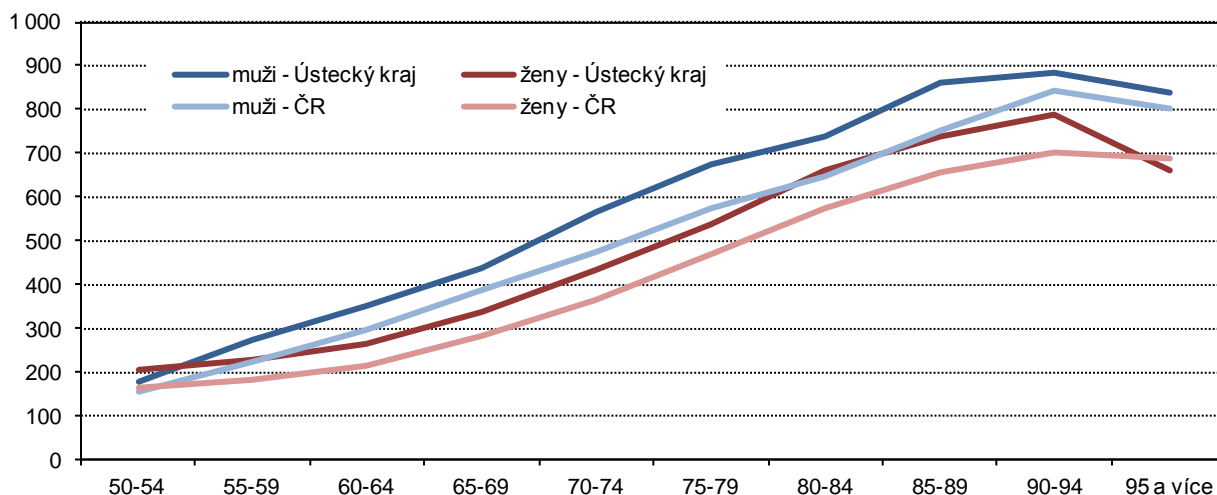
	Ústecký kraj					Česká republika				
	2009	2010	2011	2012	2013	2009	2010	2011	2012	2013
Celkem	6,9	6,8	6,6	6,3	6,1	6,9	6,8	6,7	6,4	6,3
z toho ve věku:										
55-59	7,2	6,8	6,6	6,2	5,9	6,9	6,9	6,7	6,3	6,2
60-64	7,3	7,2	7,1	6,6	6,4	7,4	7,3	7,1	6,8	6,7
65-69	7,8	7,8	7,4	7,0	6,8	7,9	7,8	7,6	7,3	7,2
70-74	8,6	8,5	8,5	7,8	7,8	8,7	8,5	8,3	7,9	7,8
75-79	9,9	10,1	9,8	9,4	8,7	9,7	9,7	9,4	9,0	8,8
80-84	12,4	11,8	11,8	11,1	10,3	11,2	11,0	10,9	10,4	10,2
85-89	13,2	13,1	14,4	13,3	13,1	12,3	12,5	12,4	11,8	11,6
90–94 ¹⁾	.	.	13,2	12,4	12,2	13,3	12,5	12,5	12,5	11,8
95 a více ¹⁾	.	.	15,6	13,5	10,2	13,0	12,8	13,8	12,4	12,5

¹⁾ v letech 2009 a 2010 ve věku 85 a více let



Počet hospitalizovaných osob s bydlištěm v Ústeckém kraji v nemocnicích v přepočtu na 1 000 obyvatel v roce 2013 se vyvíjel v jednotlivých věkových skupinách obdobně jako v celé ČR, s výjimkou výraznějšího poklesu počtu v Ústeckém kraji než v ČR u žen ve věku 95 let a více.

Graf 4.11 Hospitalizovaní obyvatelé Ústeckého kraje v nemocnicích podle věku na 1 000 obyvatel stejného věku v roce 2013



Z celkového počtu hospitalizovaných v nemocnicích se procento všech operovaných osob v Ústeckém kraji pohybovalo okolo 28 %, ve všech sledovaných letech bylo nižší než za celou republiku.

Tab. 4.4 Podíl operovaných osob s bydlištěm v kraji z hospitalizovaných v nemocnicích podle věku v letech 2009 až 2013 (%)

Zdroj: Ústav zdravotnických informací a statistiky

	Ústecký kraj					Česká republika				
	2009	2010	2011	2012	2013	2009	2010	2011	2012	2013
Celkem	28,8	27,8	27,8	28,2	27,7	28,9	28,9	28,8	29,6	29,4
z toho ve věku:										
55–59	32,5	32,5	33,3	33,5	33,2	35,2	35,4	35,4	36,2	36,3
60–64	31,1	30,3	30,4	31,7	30,6	32,2	32,2	32,0	32,7	32,8
65–69	28,3	27,8	28,6	28,7	28,6	29,7	29,8	29,6	30,1	29,9
70–74	25,7	24,4	25,5	25,0	24,7	26,2	25,8	26,0	26,4	26,4
75–79	22,0	19,8	20,5	20,2	20,0	22,3	21,1	21,2	21,2	21,3
80–84	17,0	15,3	16,3	14,5	15,0	17,1	16,1	16,1	16,1	16,1
85–89	14,1	11,9	13,2	11,9	11,2	13,7	12,5	12,5	12,5	12,3
90–94 ¹⁾	.	.	11,0	10,2	9,1	10,8	10,6	11,0	10,6	10,5
95 a více ¹⁾	.	.	11,5	8,3	10,1	9,5	9,8	10,0	8,8	9,9

¹⁾ v letech 2009 a 2010 ve věku 85 a více let

V Ústeckém kraji máme **6 léčeben dlouhodobě nemocných**, jejich kapacita se v posledních třech sledovaných letech zvýšila (o 1,7 % proti roku 2005), zároveň vzrostl i počet hospitalizovaných osob o více než čtvrtinu (o 27,4 %). Za sledované období se téměř o pětinu snížila průměrná ošetrovací doba, naproti tomu vzrostlo roční využití lůžek o 16,3 dne (o 5,2 %).

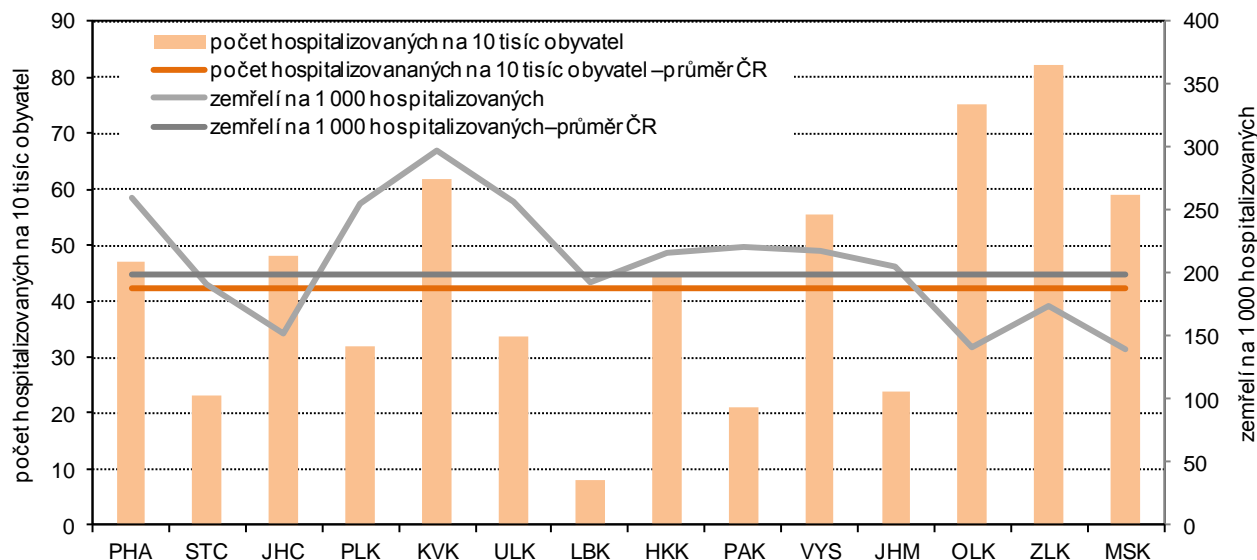
Tab. 4.5 Léčebny dlouhodobě nemocných v letech 2005 až 2013

Zdroj: Ústav zdravotnických informací a statistiky

	2005	2006	2007	2008	2009	2010	2011	2012	2013
Léčebny dlouhodobě nemocných	6	6	6	6	6	6	6	6	6
v nich lůžka	477	477	477	477	477	465	485	485	485
Hospitalizovaní celkem	2 192	2 088	2 061	2 136	2 156	2 112	2 147	2 351	2 793
na 10 000 obyvatel	26,6	25,4	24,8	25,6	25,8	25,3	25,9	28,4	33,8
Zemřelí pacienti	651	583	557	617	645	629	576	602	717
na 1 000 hospitalizovaných	297,0	279,2	270,3	288,9	299,2	297,8	268,3	256,1	256,7
Průměrná ošetrovací doba	70,4	71,8	72,1	69,4	49,9	49,6	44,7	66,8	57,3
Roční využití lůžek ve dnech	313,9	314,2	311,6	310,6	316,2	313,6	322,6	324,0	330,2

Z porovnání relativních ukazatelů počtu hospitalizovaných na 10 tisíc obyvatel a počtu zemřelých na 1 tisíc hospitalizovaných za jednotlivé kraje vyplývá, že Ústecký kraj se počtem hospitalizovaných na 10 tisíc obyvatel (33,8 osob) řadí na šestou nejnižší příčku. Nejméně hospitalizovaných na 10 tisíc obyvatel mají v Libereckém kraji (8,1), nejvíce ve Zlínském kraji (82,2). Průměr ČR u tohoto ukazatele je o 8,6 hospitalizovaných vyšší než v Ústeckém kraji. Počtem zemřelých na 1 tisíc hospitalizovaných osob (256,7) se Ústecký kraj řadí na třetí nejvyšší příčku po Karlovarském kraji (298,1) a Hl. m. Praze (260,1). Nejnižší počet zemřelých na tisíc hospitalizovaných vykazují v Moravskoslezském kraji (139,7). Proti republikovému průměru je relativní ukazatel počtu zemřelých v léčebnách dlouhodobě nemocných v Ústeckém kraji vyšší o 58,3 osob.

Graf 4.12 Hospitalizované osoby v léčebnách dlouhodobě nemocných podle kraje v roce 2013



Hospice jsou specializovaná zdravotnická zařízení, která poskytují pacientům a jejich rodinám paliativní léčbu a péči. Jedná se o péči zaměřenou na předcházení utrpení a léčbu všech příznaků, které přinášejí život ohrožující nemoc.

V Ústeckém kraji jsou provozovány 2 hospice (v Litoměřicích a v Mostě) s kapacitou 41 lůžek. Za posledních pět let bylo v průměru hospitalizováno 374 osob, tzn. průměrně 4,5 hospitalizovaných na 10 tisíc obyvatel. Průměrná doba ošetřování byla více než 29 dnů.

Tab. 4.6 Hospice v letech 2009 až 2013

Zdroj: Ústav zdravotnických informací a statistiky

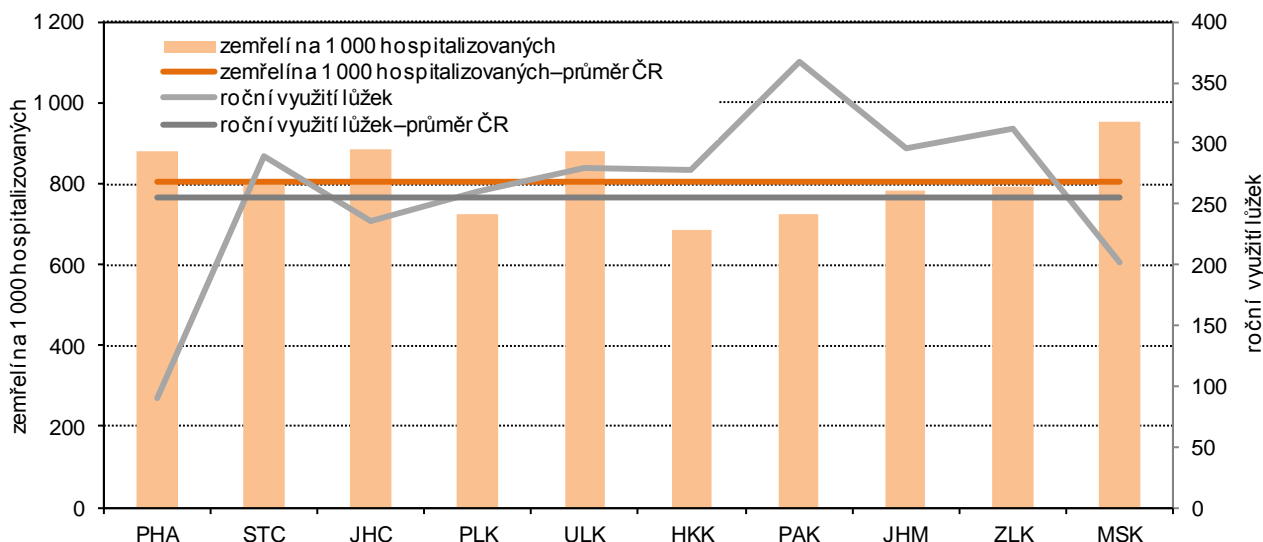
	2009	2010	2011	2012	2013
Hospice	2	2	2	2	2
v nich lůžka	41	41	41	41	41
Hospitalizovaní celkem	371	389	379	355	375
na 10 000 obyvatel	4,4	4,7	4,6	4,3	4,5
Zemřelí pacienti	309	320	307	321	330
na 1 000 hospitalizovaných	832,9	822,6	810,0	904,2	880,0
Průměrná ošetřovací doba	32,0	28,2	29,0	27,2	30,6
Roční využití lůžek ve dnech	289,2	267,8	268,4	235,5	279,8

Hospice jsou provozovány celkem v 10 krajích republiky, počet zemřelých na tisíc hospitalizovaných (880) v Ústeckém kraji v roce 2013 byl třetí nejvyšší po Moravskoslezském a Jihočeském kraji. Roční využití lůžek bylo v kraji šesté nejvyšší mezi kraji provozujícími hospice. Oba ukazatele v kraji jsou vyšší než republikový průměr.

V roce 2013 bylo v Ústeckém kraji v hospicích 2,8 hospitalizovaných na tisíc obyvatel ve věku 65 a více let, tento počet byl čtvrtý nejvyšší z deseti krajů s hospici. Více než 4 hospitalizované vykazují v Pardubickém a Královéhradeckém kraji, 3,9 v Jihomoravském kraji. Nejnižší počet hospitalizovaných na tisíc obyvatel ve věku 65 let a starších byl v Hl. m. Praze (0,6 osoby). Republikový průměr je v kraji překročen o 0,7 hospitalizovaných.



Graf 4.13 Hospice v krajích v roce 2013

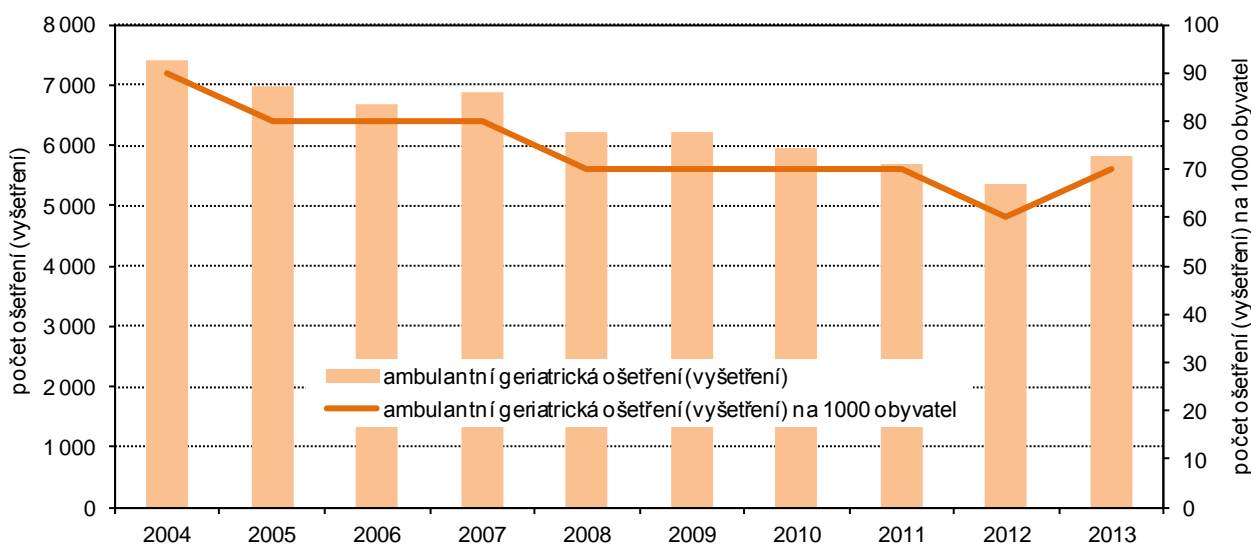


Geriatrická péče

Geriatrická péče se zabývá starostí o nemocné a postižené staré lidi, kteří jsou v mnoha ohledech omezení pokud jde o jejich zdravotní stav a péči o sebe.

V Ústeckém kraji není v žádné nemocnici zřízeno oddělení geriatrie v akutní péči. Pomoc je poskytována pouze formou ambulantního ošetření.

Graf 4.14 Ambulantní geriatrická péče v Ústeckém kraji v letech 2005 až 2013



Domácí zdravotní péče

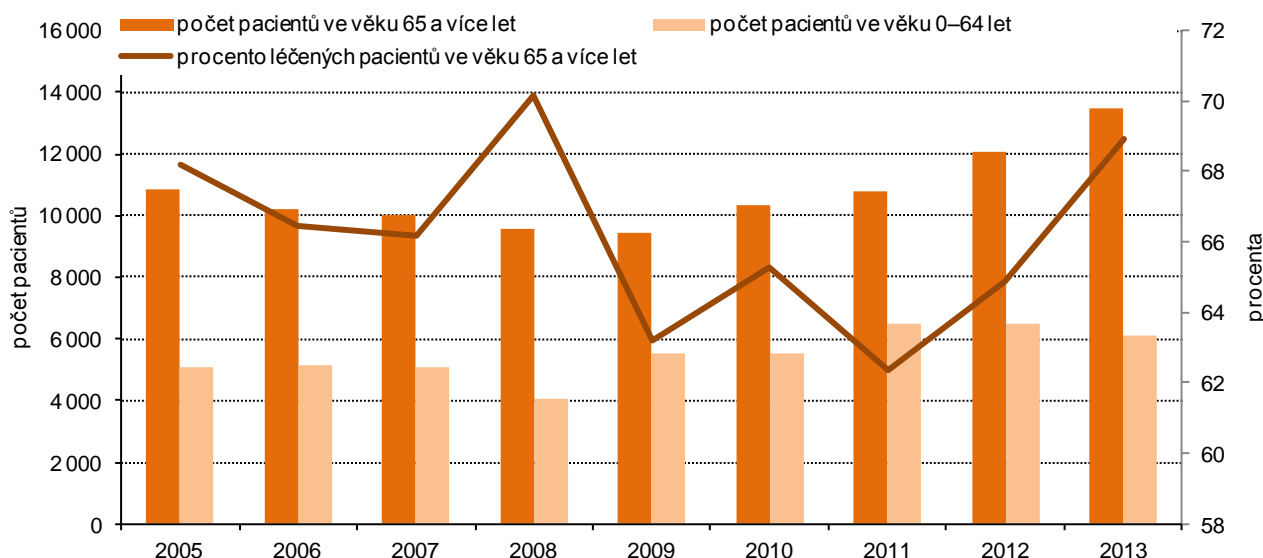
Domácí péče je zdravotní péče poskytovaná pacientům na základě doporučení registrujícího praktického lékaře, registrujícího praktického lékaře pro děti a dorost nebo ošetřujícího lékaře při hospitalizaci v jejich vlastním sociálním prostředí.

Tab. 4.7 Pacienti domácí zdravotní péče podle věku v letech 2005 až 2013

Zdroj: Ústav zdravotnických informací a statistiky

	2005	2006	2007	2008	2009	2010	2011	2012	2013
Počet pacientů	15 922	15 404	15 106	13 668	14 976	15 844	17 261	18 558	19 601
z toho ve věku 65 a více let	10 860	10 235	9 997	9 586	9 462	10 344	10 760	12 045	13 507
Počet pacientů ve věku 65 a více let na 1 000 obyvatel stejného věku	104,9	96,8	92,5	86,3	82,7	88,4	87,6	92,9	99,8
Počet návštěv	656 744	784 798	634 393	540 726	589 309	727 562	741 198	809 027	700 783
Počet návštěv na 1 pacienta	41,2	50,9	42,0	39,6	39,4	45,9	42,9	43,6	35,8
Počet provedených výkonů	1 259 280	1 103 572	1 012 907	907 799	970 131	1 069 559	1 127 698	1 202 332	1 187 405

Počet pacientů domácí zdravotní péče byl v období let 2005 až 2013 nejnižší v roce 2008, potom postupně rostl a v roce 2013 dosáhl téměř 20 tisíc osob. Na celkovém počtu pacientů se pacienti senioři podíleli více než dvěma třetinami.

Graf 4.15 Pacienti domácí zdravotní péče v Ústeckém kraji v letech 2005 až 2013

Nejvyšší podíl pacientů ve věku 65 a více let na pacientech s daným druhem onemocnění, při kterém byla poskytována domácí zdravotní péče, se týkala chronického onemocnění a domácí hospicové péče.

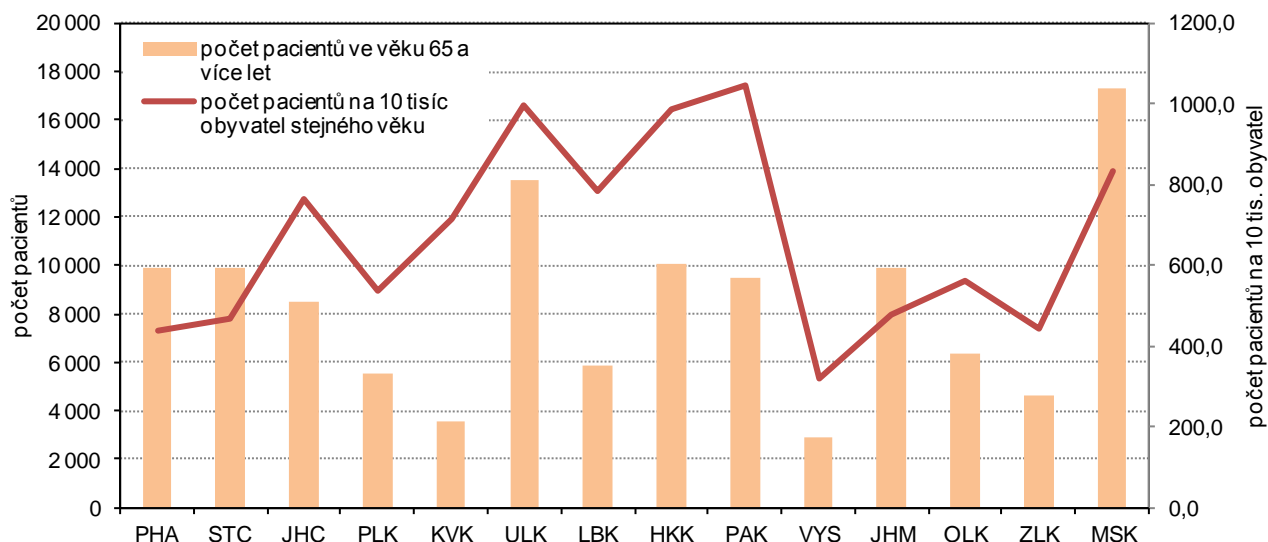
Tab. 4.8 Pacienti domácí zdravotní péče ve věku 65 a více let podle druhu onemocnění v letech 2005 až 2013

Zdroj: Ústav zdravotnických informací a statistiky

	2005	2006	2007	2008	2009	2010	2011	2012	2013
Pacienti ve věku 65 a více let	10 860	10 235	9 997	9 586	9 462	10 344	10 760	12 045	13 507
z toho druh onemocnění:									
chronická onemocnění	9 402	9 355	8 617	8 274	8 405	9 193	9 227	9 715	11 152
akutní onemocnění	1 176	1 505	1 313	818	649	663	1 637	1 549	1 771
pooperační stavy, úrazy	633	622	781	582	604	511	538	570	881
domácí hospicová péče	156	431	539	373	407	295	743	533	218
Podíl pacientů ve věku 65 a více let na pacientech s daným druhem onemocnění (%)									
chronická onemocnění	76,4	70,8	73,6	73,9	66,2	70,6	69,0	68,6	74,1
akutní onemocnění	46,3	60,0	52,2	49,0	46,8	42,8	52,0	52,1	56,9
pooperační stavy, úrazy	44,5	41,3	51,7	55,0	48,4	39,2	38,5	44,5	42,3
domácí hospicová péče	53,2	74,6	55,9	70,8	75,8	60,7	59,8	82,0	72,4

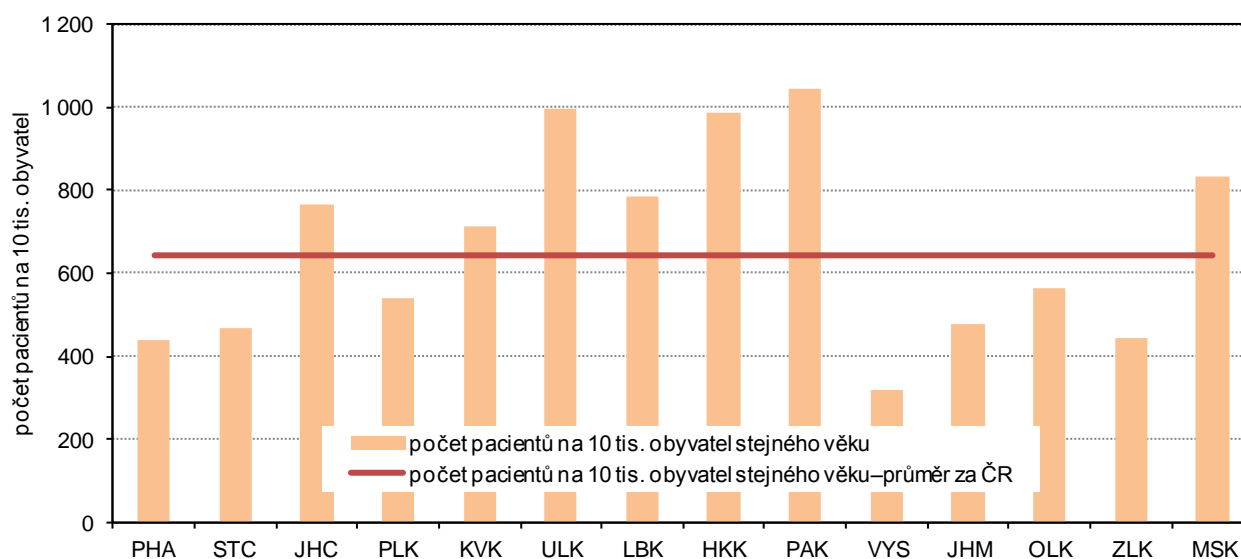


Graf 4.16 Pacienti domácí zdravotní péče ve věku 65 a více let v krajích v roce 2013



V mezikrajovém srovnání vychází, že počet pacientů ve věku 65 a více let v Ústeckém kraji v roce 2013 byl druhý nejvyšší po Moravskoslezském kraji. V přepočtu na 10 tisíc obyvatel stejného věku byla hodnota 998 pacientů v kraji rovněž druhá nejvyšší, ale po Pardubickém kraji. Proti průměru ČR byl počet pacientů na 10 tisíc obyvatel stejného věku v kraji vyšší o 355,5 pacientů.

Graf 4.17 Pacienti domácí zdravotní péče ve věku 65 a více let v krajích a ČR v roce 2013 (na 10 000 obyvatel)

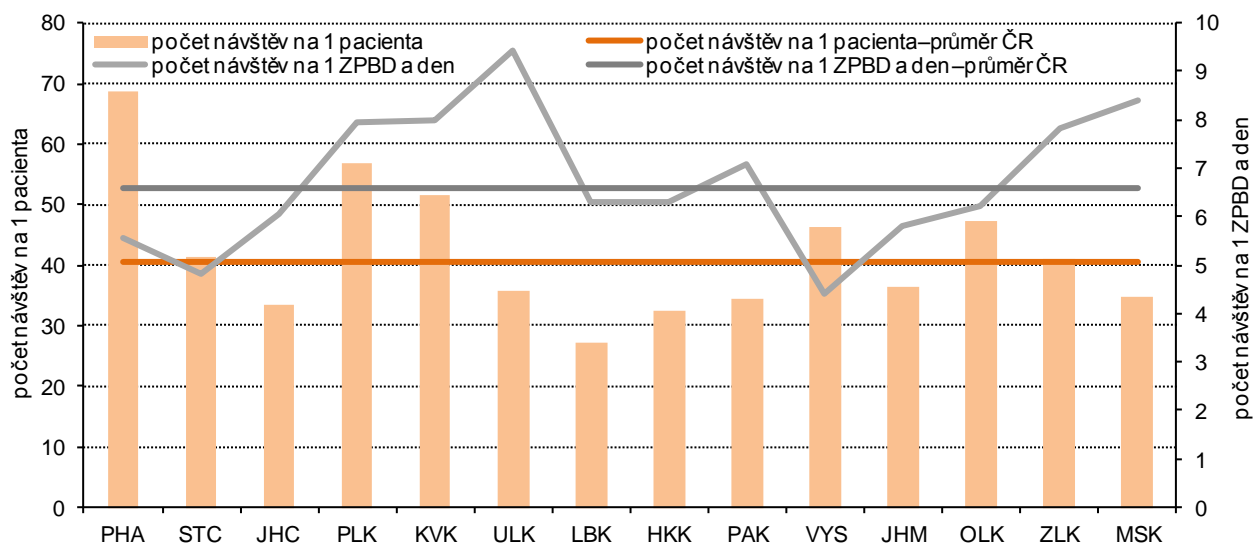


Péči o pacienty domácí zdravotní péče vykonávají mimo lékařů, fyzioterapeutů a ostatních odborných pracovníků rovněž zdravotničtí pracovníci nelékaři s odbornou způsobilostí (např. všeobecné zdravotní sestry, zdravotničtí pracovníci apod.).

V roce 2013 se v Ústeckém kraji uskutečnilo v rámci domácí zdravotní péče v průměru 35,8 návštěv na 1 pacienta. Tento počet byl v porovnání s ostatními krajemi šestý nejnižší. Proti průměru ČR byl nižší o 4,6 návštěv.

Z celkového počtu návštěv pacientů domácí zdravotní péče (700 783) v Ústeckém kraji připadalo na 1 zdravotnického pracovníka nelékaře s odbornou způsobilostí (ZPBD) celkem 3 437,1 návštěv. Tento počet byl nejvyšší ze všech krajů a byl o 1 030,9 návštěv vyšší než průměr v celé ČR. Jeden ZPBD vykonával v Ústeckém kraji za den 9,4 návštěv, což znamenalo nejvyšší hodnotu mezi krajemi: Proti průměru republiky to bylo o 2,8 více.

Graf 4.18 Výkony domácí zdravotní péče v krajích a ČR v roce 2013



Pozn.: ZPBD = zdravotničtí pracovníci nelékaři s odbornou způsobilostí

