

### 3. Vývoj zemědělství a lesnictví v Pardubickém kraji

#### 3.1. Zemědělství

Primární sektor má v Pardubickém kraji významnější postavení než ve většině ostatních krajů ČR. Vyšší podíl zemědělství a lesnictví na hrubé přidané hodnotě (HPH) byl v roce 2007 zjištěn pouze v krajích Vysočina, v Jihočeském a Královéhradeckém kraji. Zatímco v Pardubickém kraji činil podíl primárního sektoru na HPH 4,0 %, celostátní průměr byl 2,4 %.

Z hlediska zaměstnanosti se podíl tohoto odvětví postupně snižuje. Jestliže tvořili v roce 2000 zaměstnaní v zemědělství a lesnictví podle výběrového šetření pracovních sil 6,9 % ze všech zaměstnaných v kraji, v roce 2008 byl tento podíl pouze 4,6 %. Je to však o 1,3 procentního bodu více, než činil republikový průměr. Podrobnější údaje o pracovnících ve vybraném segmentu zemědělských subjektů poskytuje strukturální šetření v zemědělství, jehož výsledky jsou součástí této kapitoly.

**Strukturální šetření v zemědělství** (plošné zjišťování Agrocensus 2000 a výběrová zjišťování FSS 2003, 2005 a 2007) proběhla ve všech členských státech EU. Do zjišťování se zahrnují zemědělské podniky, jejichž zemědělsky využitá půda činí nejméně jeden hektar. V případě, že tyto hodnoty nedosahují, zařadí se zpravodajské jednotky do šetření pouze za předpokladu, že je určitá část produkce určena na prodej nebo splňují některou fyzickou prahovou hodnotu. Počínaje rokem 2000 byly stanoveny prahové hodnoty<sup>6)</sup> pro zařazení zemědělských podniků mezi zpravodajské jednotky.

Zjišťování se týká jak právnických, tak fyzických osob. Všechny podniky právnických osob a podniky fyzických osob mající SGM<sup>7)</sup> ≥ 600 tisíc Kč podléhají plošnému zjišťování. Ostatní zpravodajské jednotky z řad fyzických osob jsou do výběru zařazeny na základě stratifikovaného oblastního výběru<sup>8)</sup>. Získané údaje jsou dopočteny na základní soubor (zemědělství ČR) podle sídla podniku. Poskytují tak základní informace o velikosti, struktuře a vývoji zemědělských podniků, jejich vybavenosti, způsobu hospodaření (konvenční, ekologické hospodaření), výrobní orientaci a v neposlední řadě také o nezemědělských činnostech.

**Tab. 3.1.1 Počty hospodařících subjektů a obhospodařovaná půda v krajích ČR v roce 2007**

Zdroj: Strukturální šetření v zemědělství 2007

	Subjekty (podniky)				Obhospodařovaná zemědělská půda		z toho orná půda	
	celkem	podíl kraje na úhrnu ČR (%)	z celku vlastnictví (%)		celkem (ha)	podíl kraje na úhrnu ČR (%)	celkem (ha)	podíl kraje na úhrnu ČR (%)
			fyzické osoby	právnické osoby				
<b>Česká republika</b>	<b>39 396</b>	<b>100,0</b>	<b>92,5</b>	<b>7,5</b>	<b>3 518 073</b>	<b>100,0</b>	<b>2 567 311</b>	<b>100,0</b>
v tom kraje:								
Hl. město Praha	308	0,8	82,5	17,5	30 281	0,9	18 261	0,7
Středočeský	4 455	11,3	91,1	8,9	547 398	15,6	480 914	18,7
Jihočeský	4 025	10,2	90,9	9,1	422 650	12,0	261 094	10,2
Plzeňský	2 214	5,6	91,4	8,6	313 195	8,9	206 952	8,1
Karlovarský	507	1,3	85,4	14,6	99 544	2,8	40 610	1,6
Ústecký	1 837	4,7	91,1	8,9	209 576	6,0	150 267	5,9
Liberecký	1 472	3,7	92,9	7,1	91 129	2,6	37 750	1,5
Královéhradecký	2 434	6,2	91,8	8,2	234 714	6,7	170 210	6,6
<b>Pardubický</b>	<b>2 315</b>	<b>5,9</b>	<b>92,2</b>	<b>7,8</b>	<b>228 925</b>	<b>6,5</b>	<b>177 388</b>	<b>6,9</b>
Vysočina	3 863	9,8	92,4	7,6	373 301	10,6	291 716	11,4
Jihomoravský	8 165	20,7	94,9	5,1	362 937	10,3	325 243	12,7
Olomoucký	1 885	4,8	90,1	9,9	241 154	6,9	180 271	7,0
Zlínský	3 024	7,7	95,1	4,9	149 889	4,3	96 279	3,8
Moravskoslezský	2 892	7,3	94,3	5,7	213 379	6,1	130 355	5,1

<sup>6)</sup> Výměra od 1 ha obhospodařované zemědělské půdy vlastní nebo pronajaté, nebo plocha od 1 500 m<sup>2</sup> intenzivních plodin (sady, zelenina, květiny), nebo 1 000 m<sup>2</sup> vinic, nebo 300 m<sup>2</sup> skleníků a pařenišť, nebo chov alespoň 1 kusu skotu, nebo 2 kusů prasat, nebo 4 kusů ovcí a koz, nebo 50 kusů drůbeže, nebo 100 kusů králíků, nebo kozešinových zvířat.

<sup>7)</sup> SGM (Standard Gross Margin, Standardní příspěvek na úhradu) vyjadřuje ekonomický přínos jednotky produkce rostlinné a živočišné výroby. Je stanoven na 1 ha každé plodiny rostlinné výroby a jeden kus jednotlivých kategorií zvířat. Jeho hodnota odpovídá standardní hodnotě produkce z 1 ha dané plodiny, nebo 1 kusu dané kategorie zvířat po odpočtu specifických (variabilních) nákladů na produkci této výroby. Standardní příspěvky na úhradu jsou stanoveny v jednotlivých zemích EU pro všechny plodiny a kategorie zvířat podle reálných podmínek dané země a jsou pravidelně aktualizovány. Standardní příspěvky ČR zpracovává Výzkumný ústav zemědělské ekonomiky (VÚZE), od 1. 7. 2008 Ústav zemědělské ekonomiky a informací (ÚZEI).

<sup>8)</sup> Podrobnější informace o tvorbě výběrových souborů a metodice dopočtu jsou součástí publikace ČSÚ 2126-08 Strukturální výsledky za zemědělství v roce 2007, str. 10 – 11.

Ze Strukturálního šetření FSS 2007 vyplynulo, že z celkového počtu zemědělských podniků v České republice, jejichž produkce neslouží pouze pro vlastní spotřebu, jich 5,9 % sídlí v Pardubickém kraji. Největší zastoupení měly podniky z okresu Ústí nad Orlicí, nejmenší z okresu Pardubice.

Ještě výraznější podíl měly podniky z Pardubického kraje na celostátní výměře obhospodařované zemědělské půdy (6,5 %) a orné půdy (6,9 %). Je třeba vést v patrnosti, že podniky sídlící v kraji mohou hospodařit i na půdě ležící mimo kraj a naproti tomu v kraji mohou mít půdu i podniky sídlící mimo kraj<sup>9)</sup>. V další části této kapitoly je pod pojmem podíl (průměr apod.) Pardubického kraje míněn podíl (průměr) podniků se sídlem v Pardubickém kraji.

Od roku 2000 se výměra obhospodařované zemědělské půdy v kraji snížila o 7 024 ha, přitom výměra orné půdy dokonce o 7 640 ha. Celostátně se snížila v období 2001 – 2007 výměra zemědělské půdy o 3,4 % a výměra orné půdy o 6,9 %. Pokles v Pardubickém kraji byl v porovnání s republikovým průměrem pomalejší o 0,4 procentního bodu u zemědělské a o 2,8 procentního bodu u orné půdy. Stupeň zornění poklesl v kraji ze 78,4 % v roce 2000 na 77,5 % v roce 2007. Nižší snížení bylo zaznamenáno pouze v Jihomoravském kraji a na Vysočině.

Ze strukturálního šetření vyplynulo, že se v kraji podniky častěji zaměřují na živočišnou výrobu, výrazněji se to projevuje u podniků fyzických osob. Mezi podniky právnických osob v kraji je nejrozšířenější kombinace rostlinné a živočišné výroby.

**Tab. 3.1.2 Převažující zaměření hospodařících subjektů v krajích ČR k 30. 9. 2007**

Zdroj: Strukturální šetření v zemědělství 2007

	Podniky fyzických osob					Podniky právnických osob				
	celkem	z toho zaměření (%)				celkem	z toho zaměření (%)			
		převažující rostlinná výroba	převažující živočišná výroba	rostlinná kombinovaná se živočišnou	rybolov, chov ryb apod.		převažující rostlinná výroba	převažující živočišná výroba	rostlinná kombinovaná se živočišnou	rybolov, chov ryb apod.
<b>Česká republika</b>	<b>35 454</b>	<b>41,5</b>	<b>29,7</b>	<b>28,0</b>	<b>0,1</b>	<b>2 940</b>	<b>32,4</b>	<b>23,2</b>	<b>43,6</b>	<b>0,5</b>
v tom kraje:										
Hl. město Praha	254	62,2	29,9	6,7	-	54	46,3	29,6	24,1	-
Středočeský	4 055	45,8	23,2	30,5	0,1	398	41,2	17,6	40,5	-
Jihočeský	3 659	24,1	43,2	31,6	0,3	366	16,9	35,5	46,2	1,1
Plzeňský	2 023	26,2	37,7	34,9	0,2	191	18,3	19,9	61,3	0,5
Karlovarský	433	15,5	54,7	27,7	0,2	74	32,4	36,5	31,1	-
Ústecký	1 674	56,9	29,0	12,9	0,2	163	53,4	23,9	22,7	-
Liberecký	1 367	27,1	47,9	24,1	0,1	105	20,0	35,2	44,8	-
Královéhradecký	2 235	36,0	38,6	24,8	0,1	199	25,1	29,1	44,2	1,0
<b>Pardubický</b>	<b>2 134</b>	<b>22,8</b>	<b>54,2</b>	<b>22,4</b>	<b>-</b>	<b>181</b>	<b>26,5</b>	<b>26,5</b>	<b>47,0</b>	<b>-</b>
Vysočina	3 568	24,6	22,0	52,2	0,0	294	17,0	16,0	66,0	1,0
Jihomoravský	6 750	76,8	6,9	16,1	-	415	57,3	12,3	29,4	0,2
Olomoucký	1 699	38,6	29,5	31,5	0,1	186	31,2	17,7	51,1	-
Zlínský	2 875	33,9	43,3	21,8	0,0	149	28,2	33,6	38,3	-
Moravskoslezský	2 727	33,6	29,2	36,8	0,1	165	29,7	23,0	44,2	1,8

Na rozdíl od celé České republiky, ve které největší podíl zemědělské půdy (29,4 %) obhospodařují podniky fyzických osob (především zemědělských podnikatelů včetně samostatně hospodařících rolníků), byla v Pardubickém kraji v roce 2007 největší plocha obhospodařována akciovými společnostmi (31,9 %) a družstvy (28,1 %). Podniky fyzických osob hospodařily na 24,2 % zemědělské půdy.

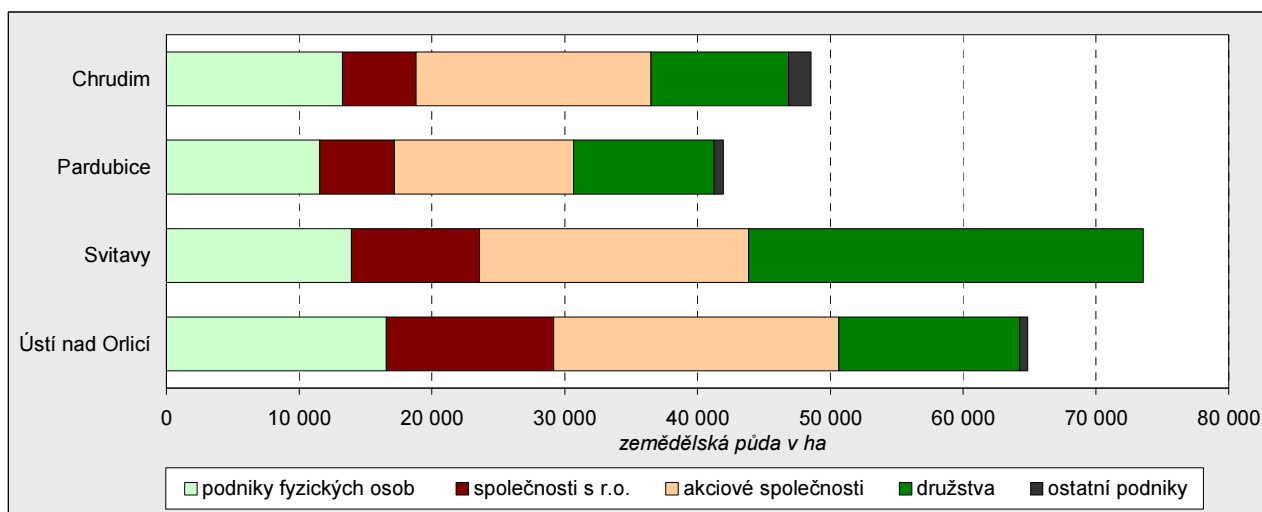
Největší výměru zemědělské půdy v rámci Pardubického kraje obhospodařují subjekty sídlící v okrese Svitavy (32,1 %), podíl obhospodařované orné půdy dokonce překračuje jednu třetinu krajského úhrnu (33,7 %). Naproti tomu podíl pardubického okresu nedosahuje ani jedné pětiny krajského úhrnu obhospodařované zemědělské půdy. Vzhledem k nížinnému charakteru je podíl Pardubicka na obhospodařované orné půdě vyšší (21,2 %). Okres Ústí nad Orlicí má vzhledem k největší výškové členitosti terénu o 5 procentních bodů vyšší podíl na krajské výměře zemědělské půdy (28,3 %) v porovnání s půdou ornou (23,3 %).

S výjimkou svitavského okresu je největší plocha zemědělské půdy v ostatních okresech obhospodařována akciovými společnostmi; třetinový podíl na výměře je však překročen pouze v okrese Chrudim (36,4 %).

<sup>9)</sup> Podrobné metodické vysvětlivky jsou součástí publikace ČSÚ 2129-08 **Strukturální výsledky za zemědělství v roce 2007 podle územního členění**, str. 1 – 12.

V okrese Svitavy obhospodařují největší plochy družstva (40,4 % zemědělské půdy v okrese), zatímco na fyzické osoby připadá pouze 18,9 % zemědělské půdy. Nejnižší podíly obhospodařované půdy mají v jednotlivých okresech kraje společnosti s ručením omezeným (od 11,4 % na Chrudimsku po 19,4 % v okrese Ústí nad Orlicí).

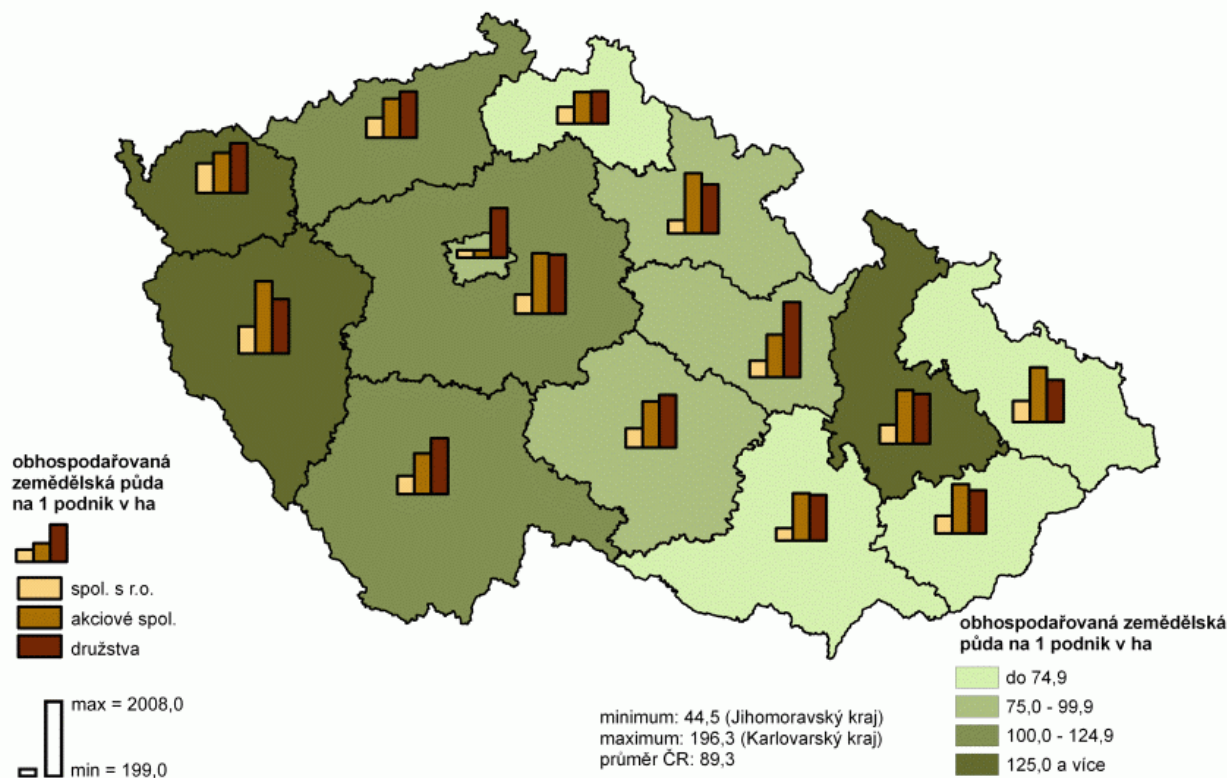
**Graf 32 Obhospodařovaná zemědělská půda podle právní formy zemědělských podniků v okresech Pardubického kraje k 30. 9. 2007**



Značné rozdíly jsou v kraji mezi **průměrnou velikostí zemědělských podniků** fyzických a právnických osob. Na tom, že průměrná velikost podniků fyzických osob v kraji nedosahuje republikové úrovně, se podílejí zemědělci v okrese Ústí nad Orlicí, kde na 1 farmu připadá 20,4 ha zemědělské půdy, což je o 8 ha méně, než činí republikový průměr. Nadprůměrně velké farmy jsou v okrese Pardubice (34,3 ha). Výrazně nadprůměrná velikost podniků právnických osob v okrese Svitavy přispěla k tomu, že krajská hodnota překračovala republikovou úroveň o 13,6 %.

**Průměrná velikost zemědělských podniků podle právní formy v krajích ČR v roce 2007**

Zdroj: Strukturální šetření v zemědělství



V Pardubickém kraji byl v roce 2007 zjištěn nadprůměrný podíl zemědělské půdy, kterou si podniky najaly od jiných vlastníků. Z celkové výměry zemědělské půdy, na které v kraji hospodaří fyzické osoby, měli zemědělci najato od jiných vlastníků 61,4 % (průměr ČR 59,2 %), u právnických osob byl krajský průměr dokonce 95,0 % (průměr ČR 93,4 %). V úhrnu za všechny šetřené zemědělské subjekty v kraji byl zjištěn podíl najaté obhospodařované zemědělské půdy 86,9 %, podíl najaté orné půdy byl ještě o 2,3 procentního bodu vyšší. V kraji bylo nejrozšířenější hospodaření na najaté půdě v okrese Chrudim, nejméně rozšířené u orné půdy v okrese Pardubice, u zemědělské půdy v okrese Ústí nad Orlicí.

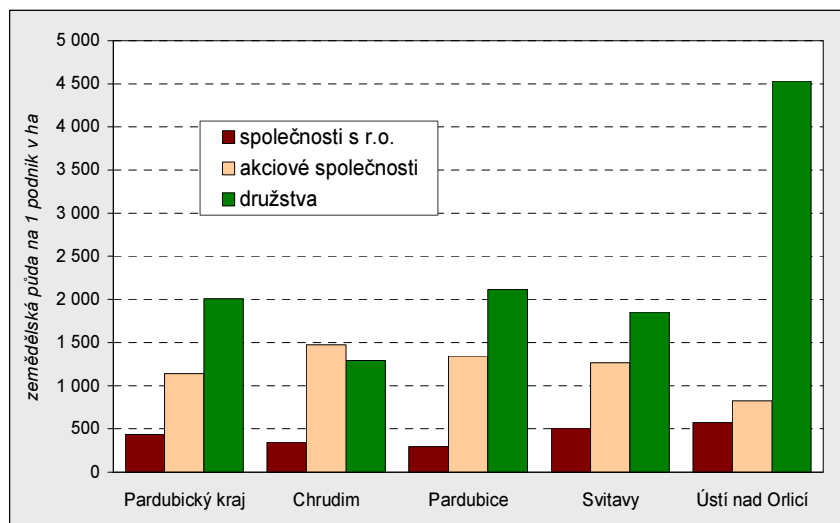
**Tab. 3.1.3 Obhospodařovaná půda fyzickými a právnickými osobami v okresech Pardubického kraje v roce 2007**

Zdroj: Strukturální šetření v zemědělství 2007

	Obhospodařovaná zemědělská půda						Obhospodařovaná orná půda			
	celkem (ha)	v tom (ha)				z celku podle vlastnictví půdy (%)		celkem (ha)	z toho podle vlastnictví půdy (%)	
		podniky fyzických osob		podniky právnických osob		vlastní	najatá od jiných		vlastní	najatá od jiných
		celkem	na 1 podnik	celkem	na 1 podnik					
<b>Pardubický kraj</b>	<b>228 925</b>	<b>55 323</b>	<b>25,9</b>	<b>173 602</b>	<b>959,1</b>	<b>13,1</b>	<b>86,9</b>	<b>177 388</b>	<b>10,8</b>	<b>89,2</b>
v tom okresy:										
Chrudim	48 554	13 272	28,2	35 282	860,5	9,0	91,0	38 728	7,6	92,4
Pardubice	41 933	11 560	34,3	30 373	867,8	14,6	85,4	37 541	12,6	87,4
Svitavy	73 576	13 939	27,1	59 637	1 169,4	13,5	86,5	59 860	12,4	87,6
Ústí nad Orlicí	64 860	16 551	20,4	48 309	894,6	14,7	85,3	41 260	9,8	90,2

S výjimkou okresu Chrudim jsou v ostatních okresech kraje družstva největšími podniky z hlediska průměrné výměry obhospodařované zemědělské půdy, v okrese Chrudim to jsou akciové společnosti.

**Graf 33 Výměra obhospodařované zemědělské půdy na 1 podnik podle právních forem v okresech Pardubického kraje k 30. 9. 2007**



Pro okres Svítavy je charakteristický větší počet menších zemědělských družstev. Družstva se na Svítavsku podílejí na rozloze obhospodařované půdy více než jednou třetinou. Je to dvojnásobná výměra v porovnání s výměrou podniků fyzických osob. Společnosti s ručením omezeným mají ve všech okresech kraje menší průměrnou velikost než ostatní typy podniků právnických osob. Největší jsou v okrese Ústí nad Orlicí, nejmenší v okrese Pardubice, a tomu odpovídají i podíly těchto společností na obhospodařované zemědělské půdě.

Do celkového počtu pracovníků v zemědělství se ve strukturálním šetření započítávají u subjektů ve vlastnictví fyzických osob nejen hospodáři a pravidelně pracující zaměstnanci, ale i pomáhající členové rodiny bez ohledu na to, zda na farmě pracují pravidelně či jen příležitostně. V podnicích právnických osob byli započítáni pravidelně pracující zaměstnanci i pracující majitelé. Z celkového počtu 192 tisíc pracovníků v zemědělství (bez sezónních) jich bylo nejvíce sečteno v Jihomoravském, Středočeském kraji a na Vysočině.

Velikostní struktura zemědělských podniků podle počtu pracovníků se v Pardubickém kraji liší od republikového průměru v tom, že jsou v kraji méně zastoupeny podniky s 1 – 5 pracovníky. Výrazně nadprůměrný je podíl podniků s 50 – 99 pracovníky. Vyšší podíl této velikostní kategorie byl v roce 2007 zjištěn pouze v Olomouckém kraji. Také zastoupení podniků s více než 200 pracovníky je v Pardubickém kraji spolu se Středočeským, Olomouckým krajem a Vysočinou nejvyšší.

**Tab. 3.1.4 Zemědělské podniky podle počtu pracovníků v krajích ČR k 30. 9. 2007**

Zdroj: Strukturální šetření v zemědělství 2007

	Počet podniků celkem	v tom s počtem pracovníků (%)							
		1 - 5	6 - 9	10 - 19	20 - 24	25 - 49	50 - 99	100 - 199	200 a více
<b>Česká republika</b>	<b>39 396</b>	<b>90,7</b>	<b>3,8</b>	<b>1,8</b>	<b>0,5</b>	<b>1,4</b>	<b>1,1</b>	<b>0,5</b>	<b>0,1</b>
v tom kraje:									
Hl. město Praha	308	89,9	4,5	3,6	1,0	-	0,6	0,3	-
Středočeský	4 455	90,5	3,4	1,7	0,7	1,7	1,1	0,7	0,2
Jihočeský	4 025	90,1	3,8	2,0	0,4	1,7	1,5	0,4	0,0
Plzeňský	2 214	91,0	2,6	1,6	0,5	2,0	1,4	0,9	0,0
Karlovarský	507	86,6	5,5	4,5	0,6	2,0	0,6	0,4	-
Ústecký	1 837	88,7	4,5	3,4	0,5	1,7	0,8	0,4	-
Liberecký	1 472	91,0	4,0	2,6	0,5	1,2	0,5	0,1	-
Královéhradecký	2 434	90,1	3,8	1,8	0,6	1,7	1,0	0,8	0,1
<b>Pardubický</b>	<b>2 315</b>	<b>89,5</b>	<b>4,3</b>	<b>1,6</b>	<b>0,6</b>	<b>1,3</b>	<b>1,8</b>	<b>0,6</b>	<b>0,2</b>
Vysočina	3 863	88,7	4,5	1,8	0,5	1,7	1,8	0,8	0,2
Jihomoravský	8 165	92,9	3,3	1,3	0,4	0,9	0,7	0,4	0,1
Olomoucký	1 885	87,3	4,5	2,2	0,5	2,1	2,1	1,0	0,2
Zlínský	3 024	92,7	3,9	1,1	0,3	0,8	0,9	0,3	0,0
Moravskoslezský	2 892	91,2	3,9	2,1	0,3	1,1	0,9	0,4	0,1

Zemědělské podniky sídlící v kraji zaměstnávaly ke konci září roku 2007 celkem 13 375 pracovníků. V rámci ČR patří Pardubický kraj mezi území s nejnižším podílem pracovníků v zemědělství ve věku 65 a více let. Zastoupení mladých lidí do 24 let v Pardubickém kraji jen mírně překračuje republikový průměr. V porovnání se strukturálním šetřením z roku 2005 se v kraji mírně zvýšil počet pracovníků (nepřepočtený na plně zaměstnané), a to ve všech věkových kategoriích.

**Tab. 3.1.5 Pracovníci v zemědělství podle věku v krajích ČR k 30. 9. 2007<sup>1)</sup>**

Zdroj: Strukturální šetření v zemědělství 2007

	Pracovníci v zemědělství (fyzické osoby)					Přepočtený počet osob na plně zaměstnané (AWU)	Obhospodařovaná půda na 1 plně zaměstnaného pracovníka AWU (ha)	
	celkem	v tom podíl (%) osob ve věku					zemědělská	orná
		do 24 let	25 - 44 let	45 - 64 let	65 a více let			
<b>Česká republika</b>	<b>191 939</b>	<b>5,9</b>	<b>34,0</b>	<b>52,3</b>	<b>7,8</b>	<b>133 957</b>	<b>26,3</b>	<b>19,2</b>
v tom kraje:								
Hl. město Praha	1 223	4,1	35,2	52,2	8,6	941	32,2	19,4
Středočeský	23 633	5,3	34,2	53,2	7,3	18 052	30,3	26,6
Jihočeský	19 169	5,9	33,4	52,9	7,8	13 880	30,5	18,8
Plzeňský	11 854	4,6	33,0	56,5	5,9	9 326	33,6	22,2
Karlovarský	2 224	7,1	35,2	51,7	6,0	1 691	58,9	24,0
Ústecký	8 008	6,1	35,0	52,4	6,4	5 911	35,5	25,4
Liberecký	5 483	6,7	35,4	48,5	9,4	3 520	25,9	10,7
Královéhradecký	13 005	5,6	33,5	53,0	7,8	9 365	25,1	18,2
<b>Pardubický</b>	<b>13 375</b>	<b>6,1</b>	<b>36,0</b>	<b>51,6</b>	<b>6,3</b>	<b>10 021</b>	<b>22,8</b>	<b>17,7</b>
Vysočina	22 830	6,1	35,1	51,0	7,7	16 181	23,1	18,0
Jihomoravský	33 882	5,9	32,2	51,9	10,0	19 560	18,6	16,6
Olomoucký	12 721	5,9	35,3	54,1	4,8	9 517	25,3	18,9
Zlínský	11 659	6,5	32,9	50,2	10,4	7 297	20,5	13,2
Moravskoslezský	12 870	7,0	34,6	50,5	7,9	8 694	24,5	15,0

<sup>1)</sup> bez sezónních pracovníků

Podle počtu odpracovaných hodin v období od října 2006 do září 2007 byli pracovníci přepočtení na plně zaměstnané (1 800 hodin za rok). Přepočtený počet pracovníků v zemědělství je celostátně o 30 % nižší než počet pracovníků ve fyzických osobách. Příčinou je nejen sezónnost zemědělských prací, ale i struktura pracujících na rodinných farmách, kde je velmi rozšířená výpomoc dalších členů rodiny farmáře.

Ve všech okresech kraje jsou nejpočetnější kategorií pracovníci ve věku 45 – 64 let. S výjimkou okresů Ústí nad Orlicí a Svitavy převažuje počet pracovníků ve věku 65 let a více nad mladými pracovníky do 24 let. Mladí lidé do 24 let jsou nadprůměrně zastoupeni v okrese Ústí nad Orlicí a jejich podíl zde oproti roku 2005

ještě vzrostl. Výrazný pokles podílu mladých pracovníků nastal ve stejném období v okrese Pardubice. Nejvyšší podíl pracovníků starších než 65 let je v okrese Chrudim, přitom výrazné zvýšení podílu této věkové kategorie bylo zaznamenáno v okrese Pardubice.

Po přepočtu na plně zaměstnané bylo v kraji sečteno 10 021 pracovníků v zemědělství, což je o 1 016 méně než v roce 2005. Největší pokles byl zaznamenán v okresech Chrudim a Pardubice (o 442, resp. 273 pracovníků), nejnižší pokles v okrese Svitavy (o 90 pracovníků). Z hlediska struktury pracovníků podle počtu odpracovaných hodin byly též zjištěny územní rozdíly. Nadprůměrné zastoupení měli pracovníci s počtem odpracovaných hodin méně než 450 za rok v okresech Ústí nad Orlicí a Chrudim. Zaměstnaní na plnou pracovní dobu byli nejvíce zastoupeni v okrese Pardubice.

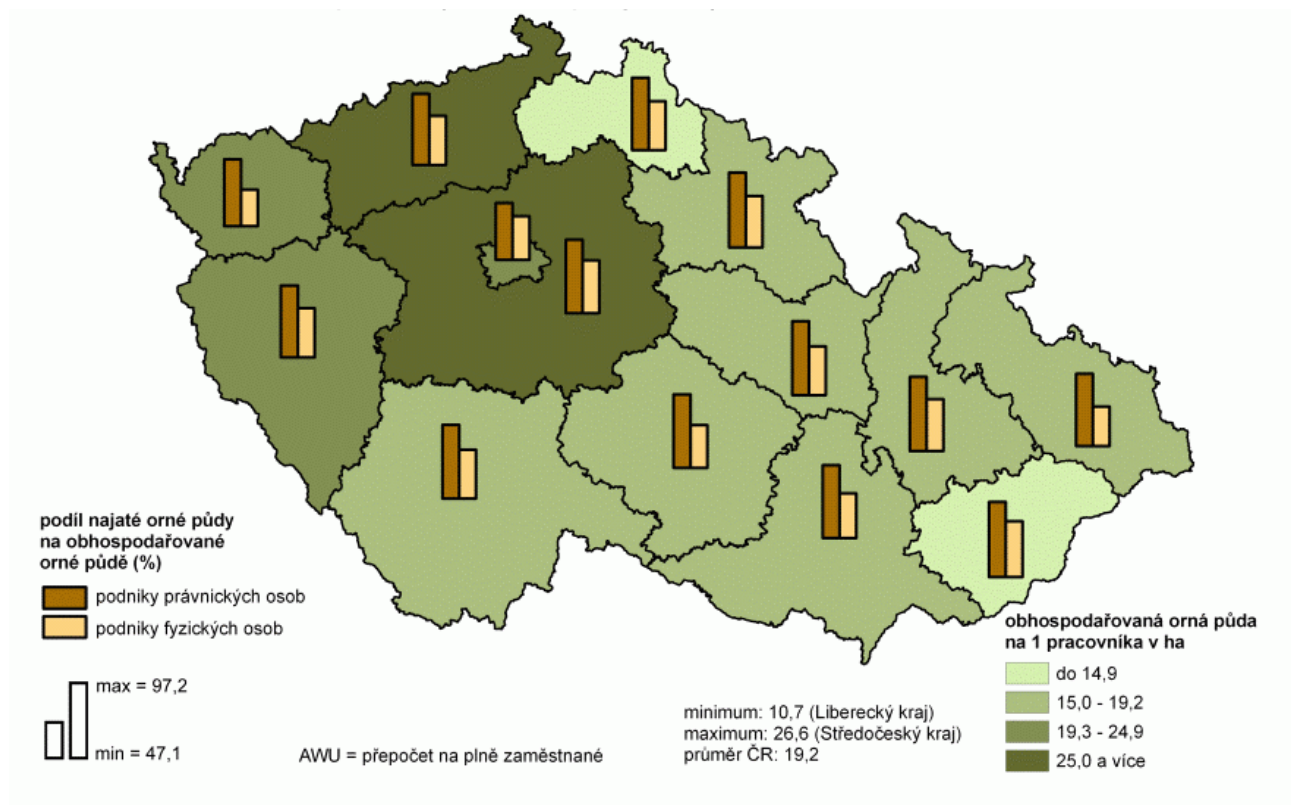
**Tab. 3.1.6 Pracovníci v zemědělství podle věku v okresech Pardubického kraje k 30. 9. 2007**

Zdroj: Strukturální šetření v zemědělství 2007

	Pracovníci v zemědělství (fyzické osoby)				Přepočtený počet osob na plně zaměstnané (AWU)	Obhospodařovaná půda na 1 plně zaměstnaného pracovníka AWU (ha)		
	celkem	v tom podíl osob (%) ve věku				zemědělská	orná	
		do 24 let	25 - 44 let	45 - 64 let				65 a více let
<b>Pardubický kraj</b>	<b>13 375</b>	<b>6,1</b>	<b>36,0</b>	<b>51,6</b>	<b>6,3</b>	<b>10 021</b>	<b>22,8</b>	<b>17,7</b>
v tom okresy:								
Chrudim	2 782	5,8	33,2	52,4	8,5	2 051	23,7	18,9
Pardubice	1 927	4,7	35,3	51,7	8,3	1 491	28,1	25,2
Svitavy	4 160	5,7	36,6	53,4	4,4	3 188	23,1	18,8
Ústí nad Orlicí	4 506	7,4	37,4	49,5	5,7	3 291	19,7	12,5

V zájmu srovnatelnosti byla do tabulek 3.1.5 a 3.1.6 zařazena i plocha obhospodařované půdy na 1 přepočteného pracovníka. Z porovnání s celostátními údaji vyplývá, že v kraji připadá na 1 pracovníka o 3,5 ha zemědělské a 1,5 ha orné půdy méně. Podílí se na tom především vysoká zaměstnanost v zemědělství v okrese Ústí nad Orlicí. Naproti tomu příznivé podmínky pro zemědělství v okrese Pardubice (kvalitní půda, terén, klima) umožňují, aby zde připadala na 1 přepočteného pracovníka výrazně nadprůměrná výměra zemědělské a zejména orné půdy.

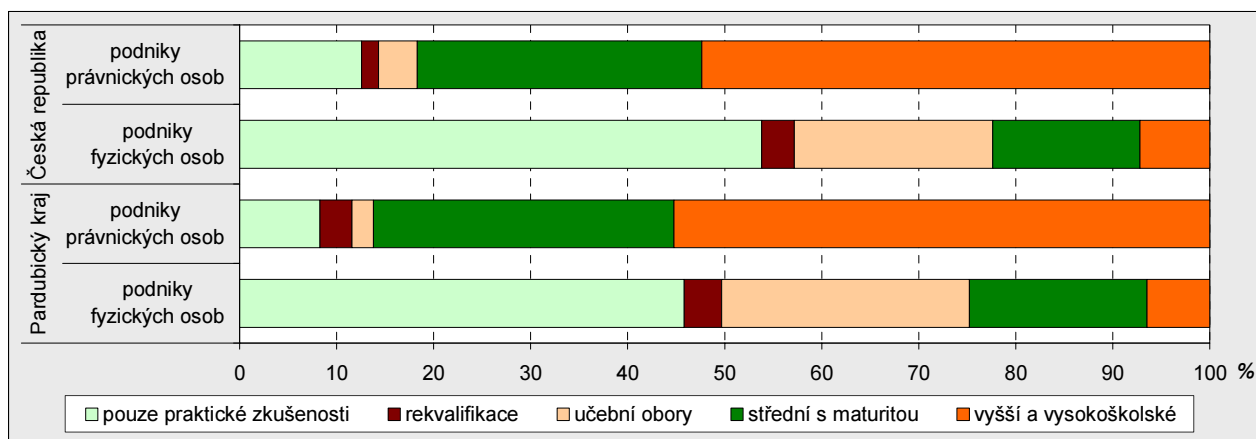
**Obhospodařovaná orná půda na 1 plně zaměstnaného pracovníka v zemědělství (AWU) a podíl najaté orné půdy v krajích ČR v roce 2007**





Součástí strukturálního šetření FSS 2007 bylo i zjišťování úrovně **zemědělského vzdělání vedoucích pracovníků**. Značné rozdíly jsou ve všech krajích mezi úrovní vzdělání v podnicích fyzických a právnických osob. Zatímco celostátně převažuje u vedoucích pracovníků v podnicích právnických osob vysokoškolské vzdělání (52,4 %) a na dalším místě je střední vzdělání s maturitou (29,3 %), převažují v podnicích fyzických osob praktické zkušenosti (53,8 %) a následuje vyučení v oboru (20,5 %). Obecně je mezi vedoucími pracovníky právnických osob vyšší úroveň vzdělání v moravských krajích, v podnicích fyzických osob v Karlovarském, Středočeském a Olomouckém kraji. Úroveň vzdělání vedoucích pracovníků v Pardubickém kraji je u podniků právnických osob nadprůměrná, u podniků fyzických osob mají nadprůměrné zastoupení vyučení a středoškoláci s maturitou.

**Graf 34 Zemědělské vzdělání vedoucího pracovníka v zemědělských podnicích v Pardubickém kraji v roce 2007**



Ze strukturálního šetření v zemědělství též vyplynulo, že v roce 2007 u dvou třetin podniků fyzických osob činila **spotřeba domácnosti hospodáře** méně než polovinu konečné produkce farmy, více se na spotřebu vlastní domácnosti orientovaly podniky fyzických osob v Jihomoravském, Moravskoslezském a Zlínském kraji.

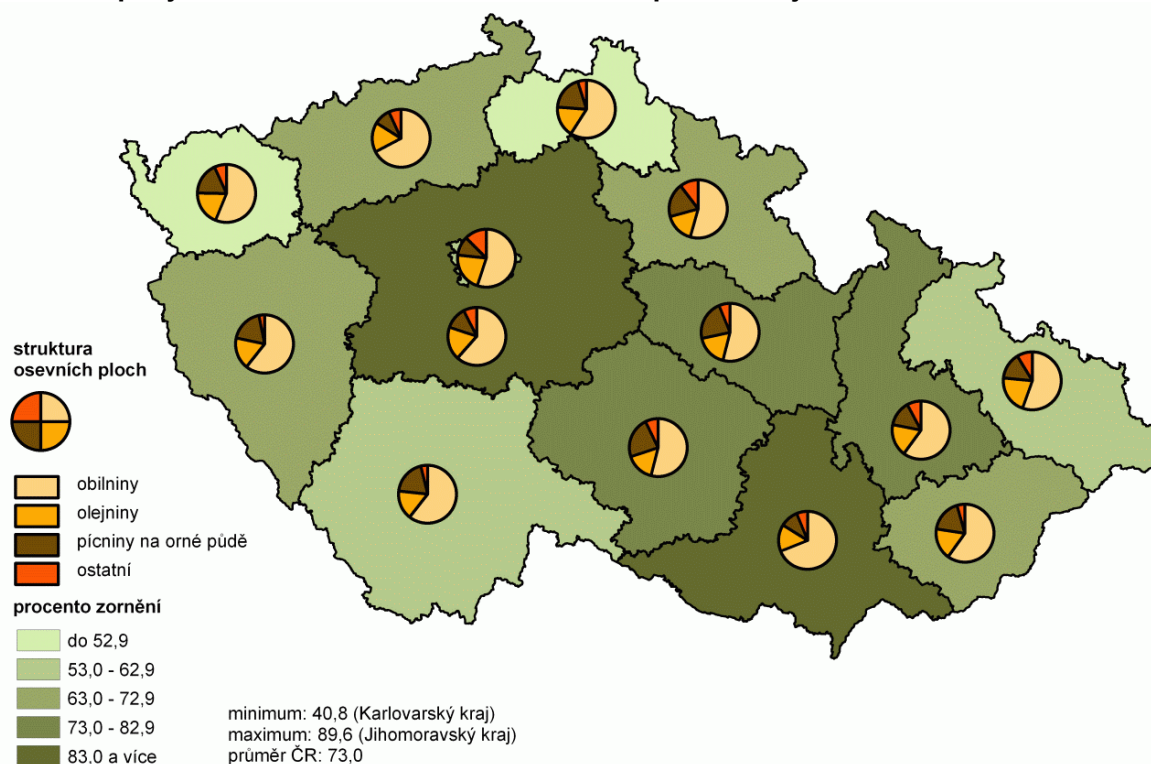
**Tab. 3.1.7 Podniky fyzických a právnických osob podle určení produkce v krajích ČR v roce 2007**

Zdroj: Strukturální šetření v zemědělství 2007

	Podniky fyzických osob				Podniky právnických osob			
	celkem	z toho se spotřebou domácnosti hospodáře menší než 50 % konečné produkce		z toho s podílem přímého prodeje menším než 50 %		celkem	z toho s podílem přímého prodeje menším než 50 %	
		celkem	v %	celkem	v %		celkem	v %
<b>Česká republika</b>	<b>36 455</b>	<b>24 221</b>	<b>66,4</b>	<b>30 260</b>	<b>83,0</b>	<b>2 941</b>	<b>2 529</b>	<b>86,0</b>
v tom kraje:								
Hl. město Praha	254	230	90,6	192	75,6	54	41	75,9
Středočeský	4 057	2 996	73,8	3 173	78,2	398	326	81,9
Jihočeský	3 659	2 673	73,1	3 141	85,8	366	330	90,2
Plzeňský	2 023	1 675	82,8	1 443	71,3	191	163	85,3
Karlovarský	433	372	85,9	385	88,9	74	68	91,9
Ústecký	1 674	1 387	82,9	1 300	77,7	163	137	84,0
Liberecký	1 367	923	67,5	1 215	88,9	105	85	81,0
Královéhradecký	2 235	1 668	74,6	1 856	83,0	199	163	81,9
<b>Pardubický</b>	<b>2 134</b>	<b>1 468</b>	<b>68,8</b>	<b>1 725</b>	<b>80,8</b>	<b>181</b>	<b>158</b>	<b>87,3</b>
Vysočina	3 569	2 216	62,1	3 197	89,6	294	270	91,8
Jihomoravský	7 749	4 208	54,3	6 380	82,3	416	353	84,9
Olomoucký	1 699	1 269	74,7	1 387	81,6	186	160	86,0
Zlínský	2 875	1 648	57,3	2 582	89,8	149	137	91,9
Moravskoslezský	2 727	1 490	54,6	2 285	83,8	165	138	83,6

Více než polovina celkových tržeb pocházející z **přímého prodeje produkce** byla celostátně zjištěna u 17 % podniků fyzických osob a 14 % podniků právnických osob. Častěji se na přímý prodej orientují podniky fyzických osob v Plzeňském kraji a v Hlavním městě Praze, podniky právnických osob v Hl. m. Praze, Středočeském, Libereckém a Královéhradeckém kraji.

## Podíl orné půdy na zemědělské a struktura osevních ploch v krajích ČR v roce 2007



Územní rozdíly v rostlinné produkci souvisejí s rozdílnou strukturou **osevních ploch**. Přesto, že jsou obiloviny dominantní skupinou plodin ve všech krajích České republiky, pohyboval se v roce 2007 jejich podíl na obhospodařované orné půdě od 54 % u zemědělských podniků se sídlem v Pardubickém kraji a na Vysočině po 69 % v Jihomoravském kraji (průměr ČR byl 60,2 %). Postupně se zvyšoval podíl osevních ploch olejnin až na 17,2 % v celé republice. Nejnižší podíl měly olejnin na obhospodařované orné půdě v Jihomoravském kraji (15 %), nejvyšší podíl byl zjištěn v Moravskoslezském kraji (21 %). Větší územní rozdíly jsou v zastoupení pícnin na orné půdě (od 9 % v Ústeckém kraji po 23 % v kraji Vysočina při celostátním průměru 16 %).

**Tab. 3.1.8 Využití orné půdy v krajích ČR v roce 2007**

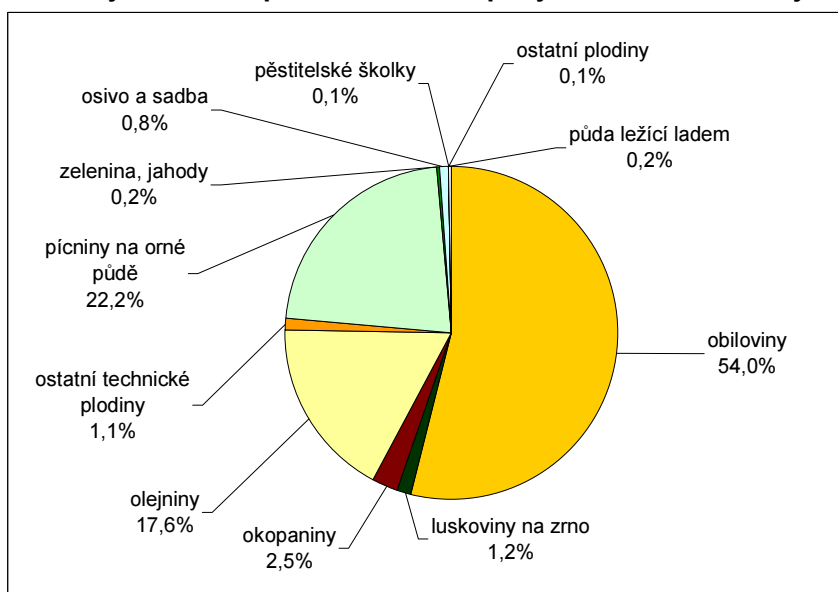
Zdroj: Strukturální šetření v zemědělství 2007

	Obiloviny celkem (ha)	Podíl kraje na úhrnu ČR (%)	Brambory celkem (ha)	Podíl kraje na úhrnu ČR (%)	Cukrovka technická (ha)	Podíl kraje na úhrnu ČR (%)	Olejniny (ha)	Podíl kraje na úhrnu ČR (%)
<b>Česká republika</b>	<b>1 544 496</b>	<b>100,0</b>	<b>32 655</b>	<b>100,0</b>	<b>54 065</b>	<b>100,0</b>	<b>442 228</b>	<b>100,0</b>
v tom kraje:								
Hl. město Praha	10 061	0,7	32	0,1	548	1,0	3 952	0,9
Středočeský	296 548	19,2	7 463	22,9	15 273	28,2	88 950	20,1
Jihočeský	158 123	10,2	3 789	11,6	0	0,0	42 067	9,5
Plzeňský	125 447	8,1	1 270	3,9	0	0,0	36 920	8,3
Karlovarský	22 811	1,5	94	0,3	-	-	7 747	1,8
Ústecký	100 974	6,5	732	2,2	2 968	5,5	25 133	5,7
Liberecký	22 268	1,4	236	0,7	404	0,7	6 520	1,5
Královéhradecký	92 641	6,0	1 442	4,4	9 164	16,9	27 899	6,3
<b>Pardubický</b>	<b>95 761</b>	<b>6,2</b>	<b>1 416</b>	<b>4,3</b>	<b>2 995</b>	<b>5,5</b>	<b>31 288</b>	<b>7,1</b>
Vysočina	157 510	10,2	11 779	36,1	262	0,5	46 366	10,5
Jihomoravský	224 054	14,5	2 225	6,8	5 891	10,9	48 604	11,0
Olomoucký	108 321	7,0	682	2,1	9 027	16,7	32 426	7,3
Zlínský	57 766	3,7	295	0,9	1 067	2,0	16 709	3,8
Moravskoslezský	72 210	4,7	1 200	3,7	6 467	12,0	27 647	6,3

Z hlediska podílu na celostátní výměře orné půdy lze za hlavní producenty obilovin a olejnin považovat podniky ve Středočeském a Jihomoravském kraji, brambor a pícnin na orné půdě v kraji Vysočina a technické cukrovky ve Středočeském, Královéhradeckém a Olomouckém kraji.



**Graf 35 Využití obhospodařované orné půdy v Pardubickém kraji v roce 2007**



Podniky se sídlem v Pardubickém kraji v roce 2007 hospodařily na 6,9 % celostátní výměře orné půdy, tento podíl byl o 0,4 procentního bodu vyšší než podíl kraje na výměře zemědělské půdy. Ve struktuře osevních ploch byl v kraji zjištěn ze všech krajů nejnižší podíl obilovin, mírně nadprůměrné zastoupení olejnin a druhý nejvyšší podíl pícnin na orné půdě (po kraji Vysočina).

Podíl **půdy ležící ladem** byl v kraji v porovnání s celostátním průměrem o dvě třetiny nižší (kraj 0,2 %, ČR 0,6 %), přičemž půda ležící ladem měla menší zastoupení pouze v Olomouckém kraji.

V rámci Pardubického kraje měly nejvyšší podíl na výměře orné půdy podniky v okrese Svitavy (33,7 %), nejnižší v okrese Pardubice (21,2 %).

**Tab. 3.1.9 Využití orné půdy v okresech Pardubického kraje v roce 2007**

Zdroj: Strukturální šetření v zemědělství 2007

	Obhospodařovaná orná půda celkem (ha)	z toho (%)								
		obiloviny	z toho		luskoviny	brambory	cukrovka	olejny	pícniny na orné půdě	bez sklizně
			pšenice	ječmen						
<b>Pardubický kraj</b>	<b>177 388</b>	<b>54,0</b>	<b>27,2</b>	<b>16,3</b>	<b>1,2</b>	<b>0,8</b>	<b>1,7</b>	<b>17,6</b>	<b>22,2</b>	<b>0,2</b>
v tom okrese:										
Chrudim	38 728	50,6	29,1	13,2	1,8	1,1	3,5	18,6	20,6	0,2
Pardubice	37 541	63,3	34,3	13,2	0,4	0,4	2,1	16,5	15,6	0,4
Svitavy	59 860	55,4	26,5	20,5	1,3	0,7	0,7	19,2	20,9	0,1
Ústí nad Orlicí	41 260	46,6	19,8	15,8	1,3	1,0	1,1	15,6	31,5	0,1

Rozdílné klimatické podmínky a další faktory (svažitost, kvalita půdy apod.) vedou k rozdílným ve využití půdy v jednotlivých okresech kraje. Z údajů o využití orné půdy v roce 2007 vyplývá:

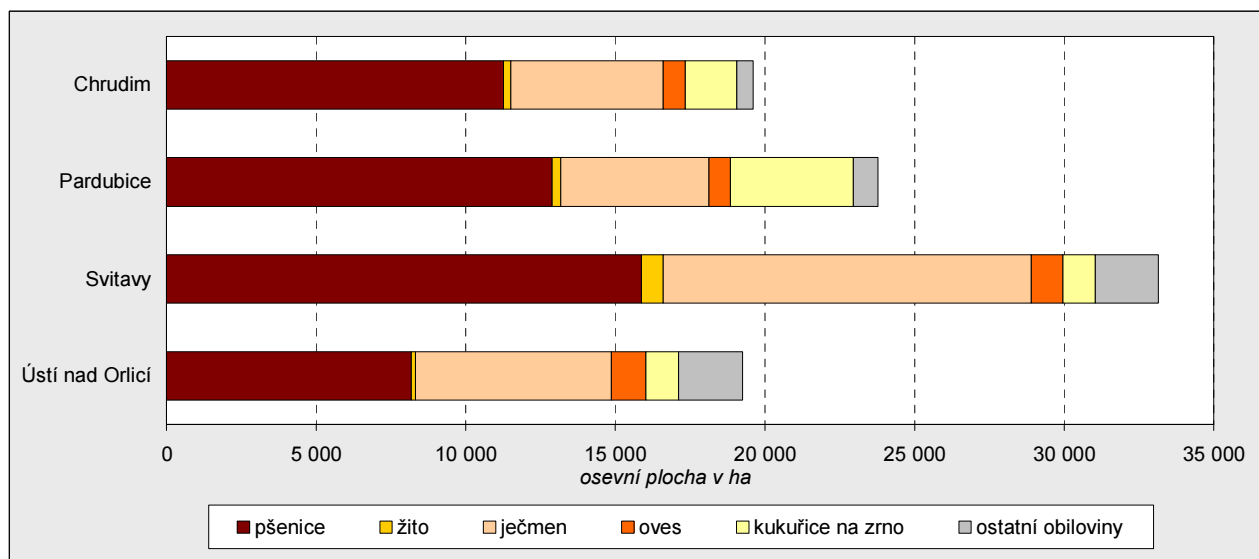
**Okres Chrudim** lze charakterizovat podprůměrným zastoupením obilovin, nadprůměrným zastoupením luskovin a okopanin, zejména technické cukrovky (45 % osevní plochy v kraji). Z technických plodin měly v roce 2007 kromě řepky významné zastoupení i kořeninové a léčivé rostliny. Oproti roku 2005 se snížily osevní plochy cukrovky a brambor ve prospěch olejnin.

Pro **okres Pardubice** je typické pěstování obilovin, podíl ploch s kukuřicí na zrna překračuje 51 % krajského úhrnu. Z technických plodin je významné pěstování slunečnice na semeno (více než tři čtvrtiny slunečnice zaseté v kraji). Málo jsou zastoupeny pícniny na orné půdě, brambory a luskoviny. Ze všech okresů v kraji měl v roce 2007 pardubický okres nejvyšší podíl orné půdy bez sklizně. Oproti roku 2005 se snížily osevní plochy olejnin a zejména technické cukrovky (téměř o polovinu) ve prospěch obilovin.

**V okrese Svitavy** jsou v absolutním vyjádření v rámci kraje největší osevní plochy obilovin, z hlediska podílu na výměře orné půdy jde však o hodnoty jen mírně nadprůměrné. Dominantní obilovinou je ječmen, významný podíl má okres na krajské osevní ploše žita (52 %). Z technických plodin se zemědělci v okrese zaměřují na řepku a mák. Mezi pícninami má dominantní postavení jetel červený (53 % krajských osevních ploch). Změny ve struktuře osevních ploch byly v porovnání s rokem 2005 ze všech okresů kraje nejmenší, růst osevních ploch byl zaznamenán u olejnin.

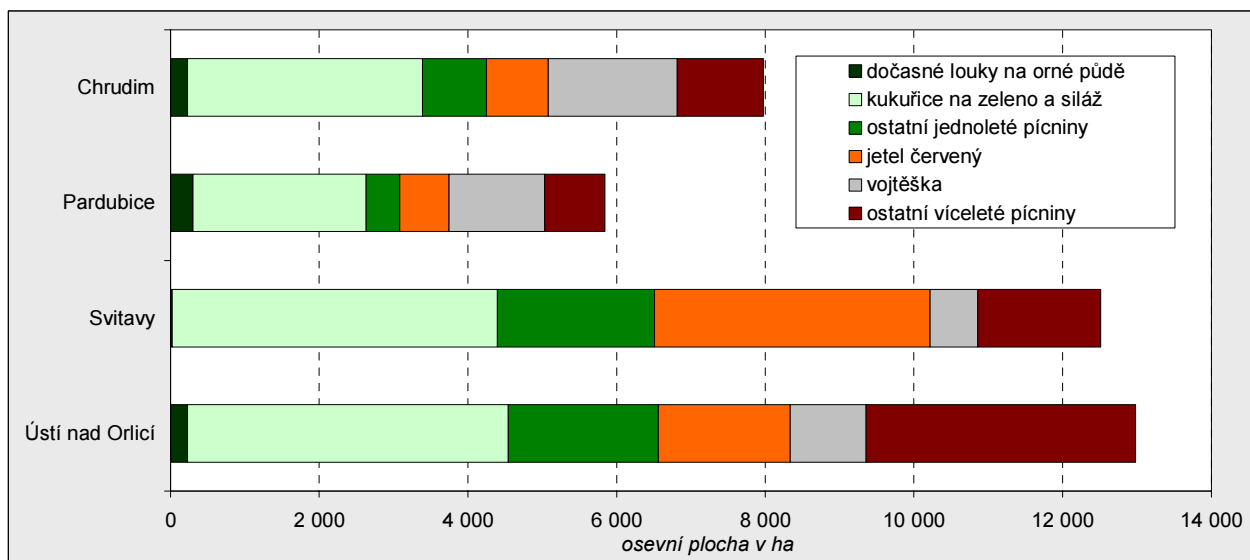
**Okres Ústí nad Orlicí** je v souvislosti s intenzivní živočišnou produkcí charakterizován pěstováním pícnin na orné půdě, a to zejména víceletých pícnin. Významné je i pěstování osiva a sadby na orné půdě. Naproti tomu mají v okrese nižší podíl osevních ploch obilovin (s výjimkou ovsa) a olejnin. Vzhledem k roku 2005 se snížil podíl osevních ploch obilovin ve prospěch olejnin a pícnin na orné půdě. V porovnání s ostatními okrese kraje má okres více zastoupeny plochy trvalých travních porostů. Louky a pastviny v okrese tvoří 46 % ploch této kategorie v kraji.

**Graf 36 Osevní plochy obilovin v okresech Pardubického kraje v roce 2007**



Zatímco svitavský okres měl v roce 2007 více než třetinový podíl na osevních plochách obilovin v kraji (34,6 %), na okres Ústí nad Orlicí připadal podíl pouze 20,1 %. Naproti tomu osevní plocha pícnin na orné půdě byla na Orlickoústecku více než dvojnásobná v porovnání s Pardubickem (33,0 %, resp. 14,9 % z krajského úhrnu).

**Graf 37 Osevní plochy pícnin na orné půdě v okresech Pardubického kraje v roce 2007**



Meziroční změny ve struktuře osevních ploch jsou poměrně výrazné a odrážejí nejen situaci na trhu se zemědělskými komoditami, ale i změny v dotační politice státu a Evropské unie. Významný je i vliv omezování živočišné výroby spojený s nižšími požadavky na produkci krmiv pro chovaná hospodářská zvířata.

**Tab. 3.1.10 Osevní plochy v Pardubickém kraji v letech 2000 až 2008**

	2000	2001	2002	2003	2004	2005	2006	2007	2008
Obiloviny celkem	99,3	100,2	100,3	90,3	101,3	101,0	94,2	96,8	98,3
Luskoviny	3,5	3,4	2,9	2,7	2,2	3,2	3,0	2,3	2,0
Brambory celkem	2,6	2,3	1,9	1,8	1,8	1,7	1,4	1,5	1,4
Cukrovka technická	4,9	6,2	5,8	5,9	5,5	5,0	4,6	3,1	2,4
Olejniny celkem	25,3	26,2	25,3	28,6	29,8	29,8	32,2	32,0	35,6
Pícniny na orné půdě	58,8	55,6	43,3	44,2	45,2	45,0	42,4	41,7	38,2

Od roku 2000 se v kraji postupně snižovaly osevňovací plochy luskovin, brambor, technické cukrovky a pícnin na orné půdě. Naproti tomu více než o třetinu vzrostly osevňovací plochy olejnin. Největší výkyvy jsou po roce 2000 patrné u osevňovacích ploch obilovin. Po poklesu o 10 % v roce 2003 následovalo zvýšení v roce 2004 na nejvyšší hodnotu od roku 1996.

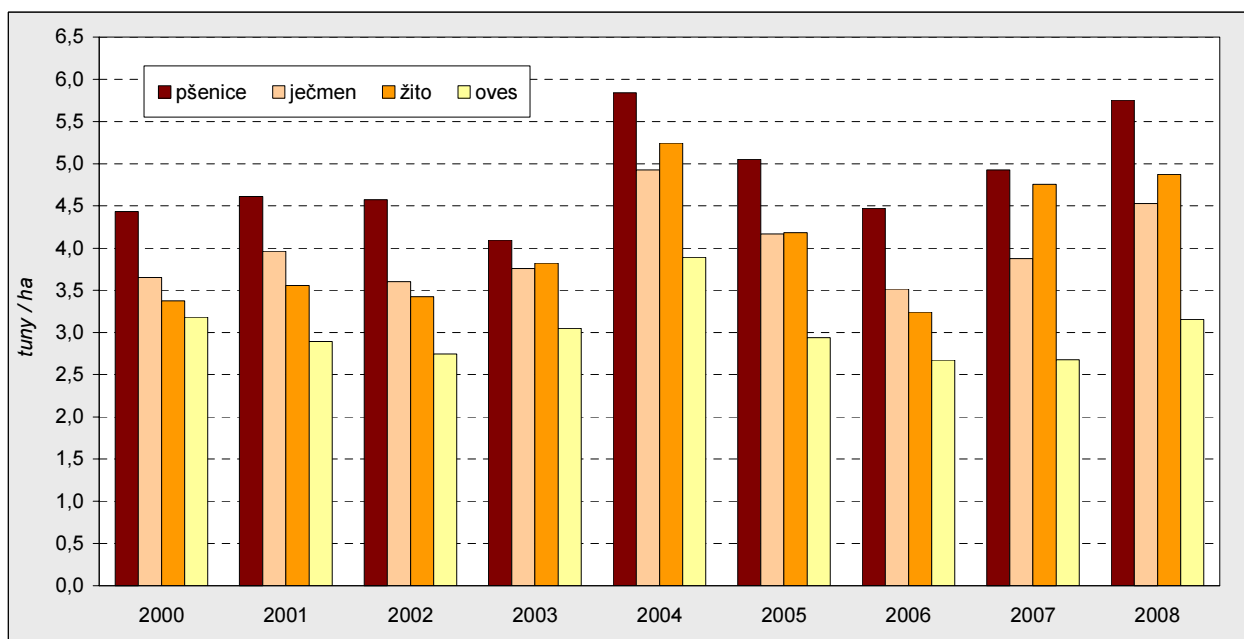
Významné meziroční rozdíly v hektarových výnosech jsou do značné míry ovlivněny průběhem počasí v jednotlivých letech. Nejméně příznivým rokem byl v Pardubickém kraji pro rostlinnou výrobu rok 2003, kdy byly zaznamenány nejnižší výnosy obilovin, brambor, olejnin i pícnin na orné půdě. Jen výnos luskovin byl nižší v roce 2002, tedy v roce, který je spojován se srpnovými povodněmi a výnos technické cukrovky byl nejnižší v roce 2001. Nelze jednoznačně stanovit rok nejpříznivější. Pro obiloviny, luskoviny a olejnin to byl rok 2004, pro brambory rok 2005, pro technickou cukrovku rok 2008 a pro pícniny na orné půdě rok 2001.

**Tab. 3.1.11 Hektarové výnosy v Pardubickém kraji v letech 2000 až 2008**

	t / ha produkční plochy									
	2000	2001	2002	2003	2004	2005	2006	2007	2008	
Obiloviny celkem	4,2	4,4	4,4	4,0	5,4	4,7	4,2	4,7	5,4	
Luskoviny	2,5	2,2	2,0	2,2	3,2	2,5	2,4	2,3	2,3	
Brambory celkem	24,9	21,2	23,9	19,7	23,7	27,7	23,0	26,9	27,1	
Cukrovka technická	42,8	49,9	45,3	50,3	52,9	51,0	54,0	57,8	57,8	
Olejnin celkem	2,6	2,5	2,0	1,5	3,1	2,5	2,5	2,6	2,5	
Pícniny na orné půdě (v hodnotě sena)	37,2	39,5	32,2	28,0	30,3	35,1	32,8	35,0	35,8	

Dlouhodobě nejvýnosnější obilovinou je pšenice, jejíž hektarové výnosy se v kraji pohybovaly od 4,1 t/ha v roce 2003 po 5,8 t/ha v roce 2004. Výnosy druhé nejčastěji pěstované obiloviny – ječmene – se pohybovaly od 3,5 t/ha v roce 2006 po 4,9 t/ha v roce 2004. V tomto roce byl výnos ječmene předstížen výnosy žita (5,2 t/ha). Nejmenší hektarové výnosy měl po celé sledované období oves.

**Graf 38 Hektarové výnosy obilovin v Pardubickém kraji v letech 2000 až 2008**



**Sklizeň rostlinných produktů** přímo závisí na velikosti produkčních ploch a hektarových výnosech. Největší produkce obilovin byla zjištěna v kraji v roce 2004. Celková sklizeň 551,5 tis. tun byla o 53 % vyšší než sklizeň v roce 2003. Luskovin a pícnin na orné půdě se ve sledovaném období sklídilo nejvíce v roce 2000, zatímco v roce 2008 byla sklizeň luskovin pouze poloviční a pícnin na orné půdě dvoutřetinová. Sklizeň technické cukrovky poklesla oproti roku 2002 o více než polovinu. Ani výrazné zvýšení ploch olejnin v posledních letech neumožnilo, aby byl v kraji překročen objem sklizně z roku 2004.

**Tab. 3.1.12 Sklizeň v Pardubickém kraji v letech 2000 až 2008**

tis. tun

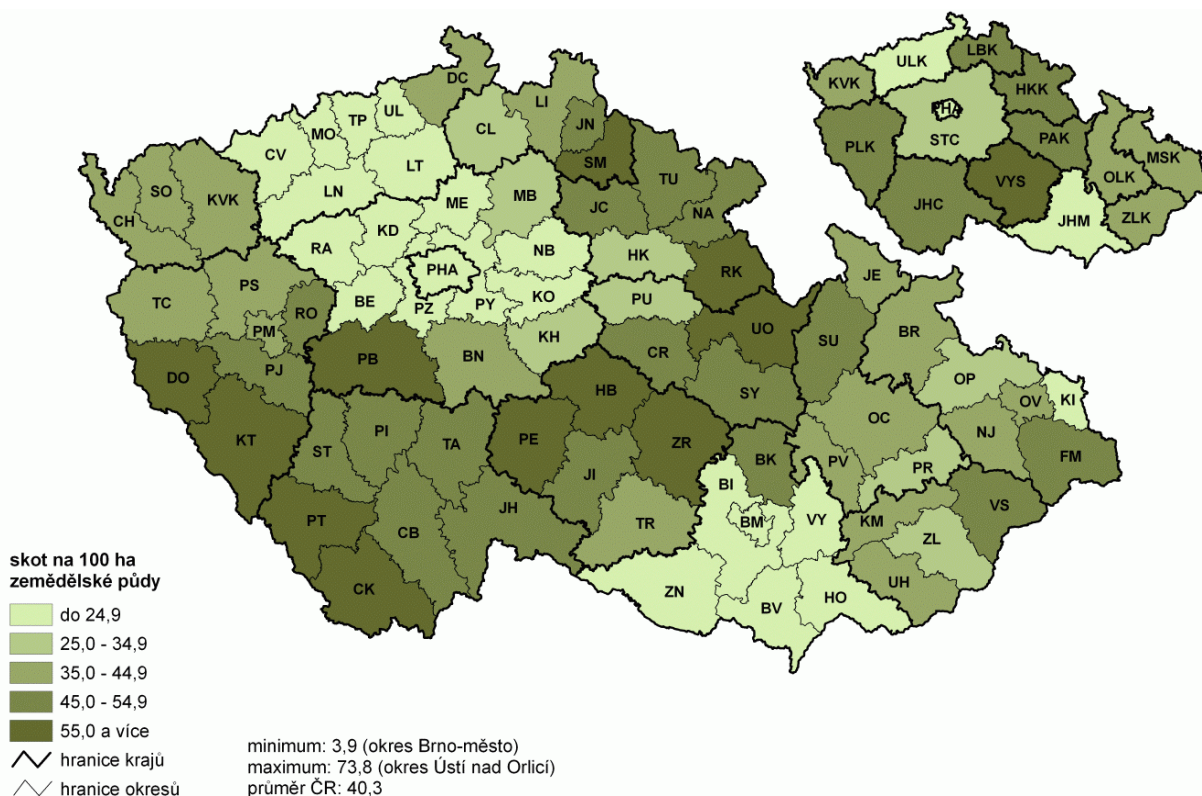
	2000	2001	2002	2003	2004	2005	2006	2007	2008
Obiloviny celkem	417,8	437,6	437,7	360,3	551,5	484,4	392,5	463,6	530,8
Luskoviny	8,7	7,1	5,6	5,9	7,0	8,1	7,1	5,4	4,5
Brambory celkem	65,4	48,9	45,3	34,6	43,3	46,9	33,1	39,1	36,7
Cukrovka technická	231,0	263,9	287,2	266,5	279,0	264,5	234,9	166,6	138,4
Olejníny celkem	64,7	66,0	51,2	41,9	92,6	74,2	79,3	83,8	88,7
Píce a píce na orné půdě (v hodnotě sena)	607,9	627,9	551,8	462,1	526,6	561,9	467,7	446,6	508,5

**Prodej rostlinných výrobků** nekoresponduje u všech plodin s objemem vypěstované produkce. Část plodin slouží ke krmným účelům přímo u producenta. Jde nejen o píce a píce na orné půdě a krmné okopaniny, ale i o část obilovin, zejména o ječmen a oves. Projevuje se též skladování vybraných produktů u pěstitelů a jejich prodej až v dalším roce. Z celkové produkce obilovin jsou k prodeji určeny cca tři čtvrtiny, brambor dvě třetiny. Více než 95 % produkce obilovin určené k prodeji nakoupily v roce 2008 obchodní a zpracovatelské organizace. Necele 1 % prodaných obilovin bylo přímo vyvezeno do zahraničí.

**Počty hospodářských zvířat** zahrnují užitková zvířata ve vlastnictví či v držení zpravodajských jednotek ke konci září 2007. Největším chovatelem skotu je Jihočeský kraj a Vysočina, vysokou intenzitou chovu se k nim řadí i Plzeňský a Pardubický kraj. K největším chovatelům prasat a drůbeže patří Středočeský a Jihomoravský kraj. Nejvyšší intenzitu chovu prasat má však kraj Vysočina. Nejvíce ovcí a beranů se chová v Jihočeském a Zlínském kraji, koz a kozlů v Jihočeském a Ústeckém kraji. Nejvyšší stavy koní byly zjištěny v Jihočeském a Středočeském kraji. Chovy králíků jsou nejvíce rozšířeny v Jihomoravském a Středočeském kraji.

#### Intenzita chovu skotu v okresech ČR k 30. 9. 2007

Zdroj: Strukturální šetření v zemědělství



V členění podle okresů byly zveřejněny pouze stavy u hlavních skupin zvířat. U koní je třeba vzít v úvahu, že mezi zpravodajské jednotky nemuseli být zařazeni všichni jejich chovatelé. Pro koně nebyla stanovena prahová hodnota, proto subjekty nepřekračující jiné prahové hodnoty nebyly mezi zpravodajské jednotky zařazeny.



**Tab. 3.1.13 Stavby hospodářských zvířat v krajích ČR k 30. 9. 2007**

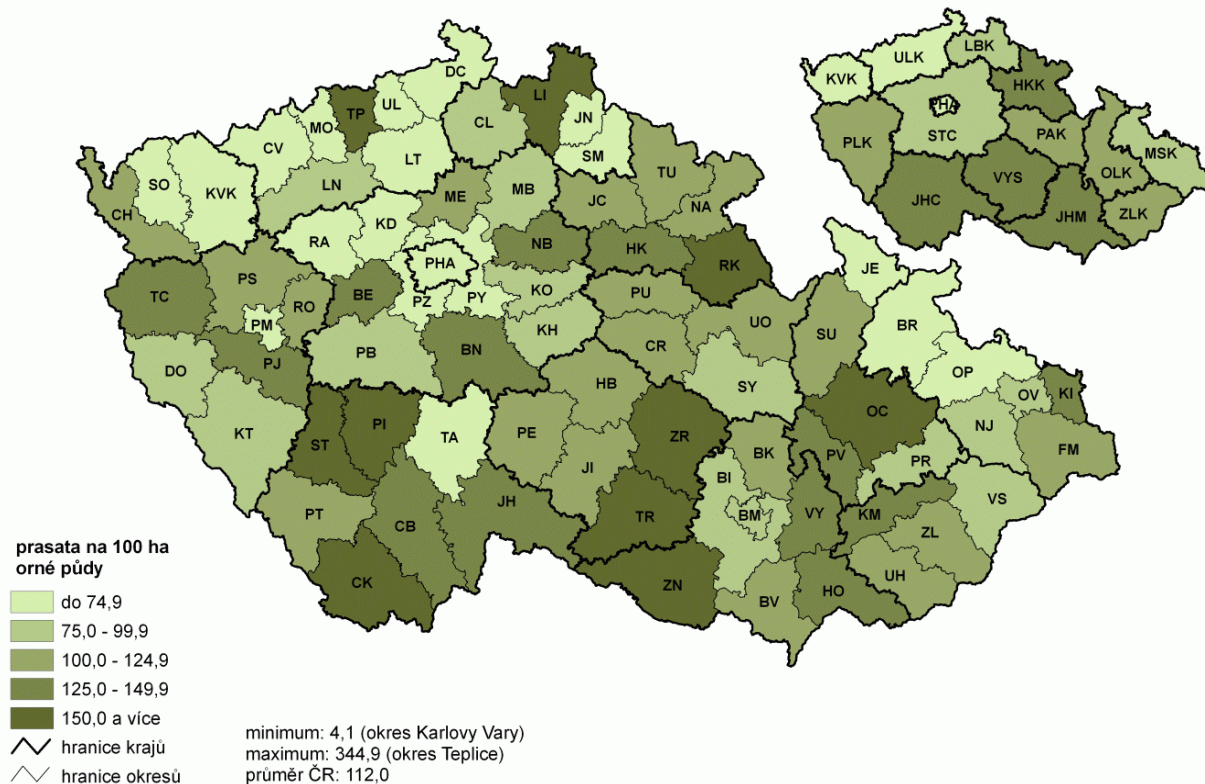
Zdroj: Strukturální šetření v zemědělství 2007

	Skot celkem	Podíl kraje na úhrnu ČR (%)	Prasata celkem	Podíl kraje na úhrnu ČR (%)	Drůbež celkem	Podíl kraje na úhrnu ČR (%)	Intenzita chovu	
							skotu na 100 ha zem. půdy	prasat na 100 ha orné půdy
<b>Česká republika</b>	<b>1 419 007</b>	<b>100,0</b>	<b>2 875 874</b>	<b>100,0</b>	<b>29 303 202</b>	<b>100,0</b>	<b>40,3</b>	<b>112,0</b>
v tom kraje:								
Hl. město Praha	6 484	0,5	7 011	0,2	766 339	2,6	21,4	38,4
Středočeský	154 705	10,9	438 629	15,3	5 327 811	18,2	28,3	91,2
Jihočeský	218 354	15,4	352 520	12,3	4 318 784	14,7	51,7	135,0
Plzeňský	160 725	11,3	217 500	7,6	2 572 819	8,8	51,3	105,1
Karlovarský	36 521	2,6	27 317	0,9	233 167	0,8	36,7	67,3
Ústecký	41 226	2,9	109 445	3,8	2 001 811	6,8	19,7	72,8
Liberecký	42 444	3,0	36 748	1,3	118 417	0,4	46,6	97,3
Královéhradecký	109 632	7,7	216 898	7,5	1 941 527	6,6	46,7	127,4
<b>Pardubický</b>	<b>120 755</b>	<b>8,5</b>	<b>181 855</b>	<b>6,3</b>	<b>2 327 479</b>	<b>7,9</b>	<b>52,7</b>	<b>102,5</b>
Vysočina	215 604	15,2	410 722	14,3	852 072	2,9	57,8	140,8
Jihomoravský	74 615	5,3	439 430	15,3	5 457 667	18,6	20,6	135,1
Olomoucký	96 071	6,8	218 653	7,6	448 048	1,5	39,8	121,3
Zlínský	58 787	4,1	118 498	4,1	1 577 450	5,4	39,2	123,1
Moravskoslezský	83 083	5,9	100 647	3,5	1 359 813	4,6	38,9	77,2

**Stavy skotu** se v kraji oproti šetření v roce 2005 mírně zvýšily. Zastavil se tedy pokles, který probíhal po celá 90. léta a pokračoval i po roce 2000. Počet zvířat je zhruba poloviční v porovnání se stavy před 20 lety. Veškerý přírůstek oproti roku 2005 se týká zemědělských podniků v okrese Svitavy, přesto zůstávají nejvyšší stavy skotu v okrese Ústí nad Orlicí. Na rozdíl od ostatního skotu pokračovalo snižování stavu krav i po roce 2005, a to ve všech okresech kraje s výjimkou okresu Svitavy.

**Intenzita chovu prasat v okresech ČR k 30. 9. 2007**

Zdroj: Strukturální šetření v zemědělství



Ve **stavech prasat** jsou z dlouhodobějšího hlediska patrné větší výkyvy v závislosti na poptávce po vepřovém mase a na cenách vstupů (především obilí a tím i krmných směsí), trendem je však obdobně jako u skotu pokles. Největší snížení stavů prasat oproti roku 2005 bylo zaznamenáno v okrese Svitavy, tím se stavy vyrovnaly s počtem prasat zemědělských podniků v okrese Ústí nad Orlicí.

Od roku 2004 se v kraji zvyšují **počty ovcí a beranů**. Nejvíce se jich chová v okrese Ústí nad Orlicí, kde byl spolu s okresem Svitavy zaznamenán jejich nejvyšší přírůstek v porovnání s rokem 2005. V těchto okresech též vzrostly u daného souboru zpravodajských jednotek **počty koní**. Nejvyšší **stavy drůbeže** měly v roce 2007 zpravodajské jednotky sídlící v okrese Svitavy.

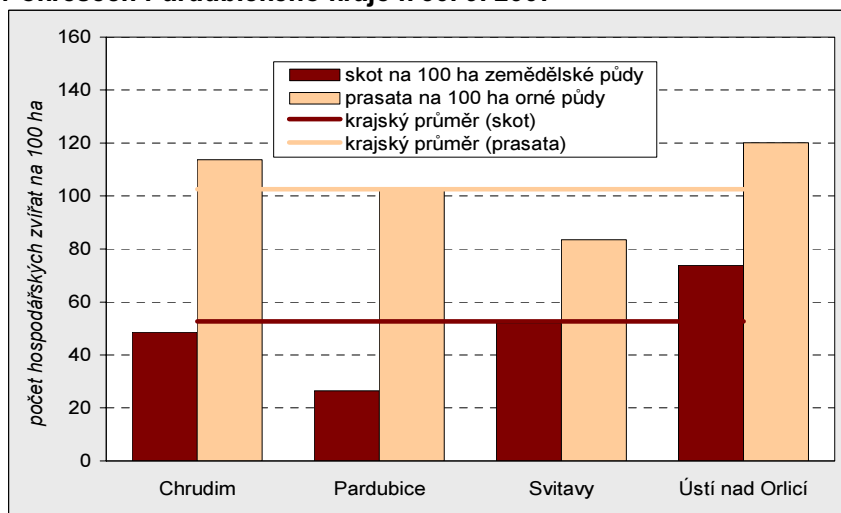
**Tab. 3.1.14 Stavy hospodářských zvířat v okresech Pardubického kraje k 30. 9. 2007**

Zdroj: Strukturální šetření v zemědělství 2007

v kusech

	Skot	z toho krávy	Prasata	Ovce a berani	Kozy a kozli	Koně	Drůbež
<b>Pardubický kraj</b>	<b>120 755</b>	<b>47 391</b>	<b>181 855</b>	<b>10 785</b>	<b>641</b>	<b>2 112</b>	<b>2 327 479</b>
v tom okresy:							
Chrudim	23 612	8 988	44 009	2 768	150	162	203 692
Pardubice	11 065	4 613	38 361	622	59	886	758 394
Svitavy	38 213	14 898	49 965	2 591	145	408	1 202 607
Ústí nad Orlicí	47 865	18 892	49 519	4 804	288	656	162 786

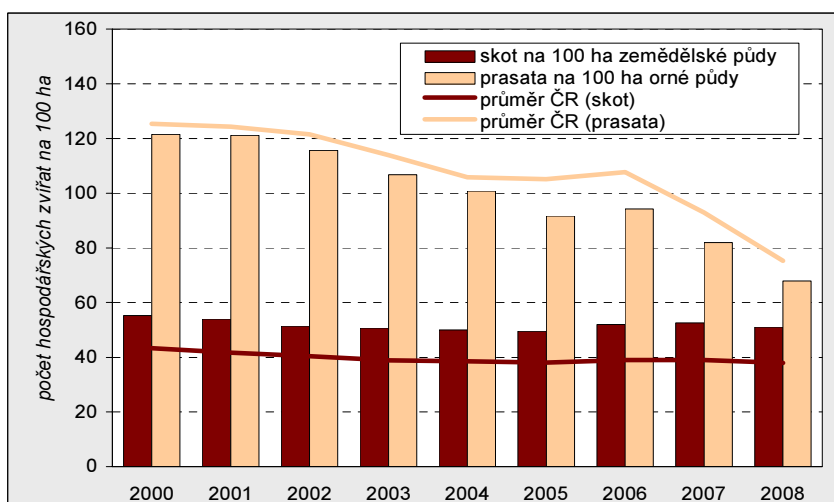
**Graf 39 Počet hospodářských zvířat na 100 ha obhospodařované půdy v okresech Pardubického kraje k 30. 9. 2007**



Graf potvrzuje, že nejvyšší **intenzita chovu skotu i prasat** je v okrese Ústí nad Orlicí. Podprůměrná intenzita chovu skotu je naproti tomu v okresech Pardubice a Chrudim, chovu prasat v okrese Svitavy. V porovnání se strukturálním šetřením v roce 2005 se snížila intenzita chovu skotu i prasat v zemědělských podnicích se sídlem v okrese Pardubice, prasat v okrese Svitavy. Nadprůměrná intenzita chovu ovcí je v okresech Ústí nad Orlicí a Chrudim, zatímco chovu drůbeže v okresech Pardubice a Svitavy.

Při porovnání výše uvedených dat ze strukturálního šetření a následujících dat z běžných statistických šetření s roční periodicitou je třeba vzít v úvahu rozdílný termín zjišťování (FSS k 30. září a ostatní k 1. dubnu, resp. 1. březnu).

**Graf 40 Počet hospodářských zvířat na 100 ha obhospodařované půdy v Pardubickém kraji v letech 2000 až 2007**



Intenzita chovu skotu se v Pardubickém kraji snižuje od roku 2001 poměrně pomalu, přitom v letech 2006 a 2007 byl dokonce zaznamenán vyšší růst než v celostátním průměru.

Naproti tomu u intenzity chovu prasat byl v kraji oproti republikovému průměru zaznamenán výraznější pokles. Celostátní trend byl v kraji sice zachován, avšak snížení intenzity z roku 2005 nebylo v dalších letech vyrovnáno.



**Tab. 3.1.15 Stavby hospodářských zvířat v Pardubickém kraji v letech 2002 až 2009<sup>\*)</sup>**

	2002	2003	2004	2005	2006	2007	2008	2009
Skot celkem	128 826	122 886	120 434	121 379	119 451	120 382	122 134	118 735
z toho krávy	51 273	50 128	49 053	49 365	48 502	47 806	47 719	47 159
Prasata celkem	229 297	218 799	200 131	193 783	176 126	171 531	148 309	122 988
z toho prasnice	18 164	17 262	15 287	15 152	13 854	13 199	10 487	8 146
Ovce a berani	4 432	4 558	6 578	8 678	9 292	10 451	11 894	12 390
Drůbež	3 117 200	2 424 919	1 773 568	1 559 590	2 123 544	2 203 717	2 150 713	1 665 112
z toho slepice	963 103	1 039 560	695 399	607 381	1 132 390	1 208 323	1 089 018	388 409

<sup>\*)</sup> do roku 2003 k 1. 3., od roku 2004 k 1. 4.

V porovnání s rokem 2002 byly v roce 2009 v kraji nižší stavy skotu o 7,8 %, přitom v letech 2007 a 2008 se úbytek stavů dočasně zastavil. Snížení stavů krav bylo ve stejném období o 0,2 procentního bodu rychlejší a pokles probíhal po celé sledované období. Stavby prasat se v kraji snížily od roku 2002 téměř o polovinu, přičemž k největšímu meziročnímu poklesu (o 17 %) došlo v posledním sledovaném roce. Počty prasnic poklesly od roku 2002 dokonce o 55 %. Postupně se po roce 2000 opět začaly zvyšovat stavy ovcí a beranů, ještě však zdaleka nedosáhly počtů chovaných v 80. letech 20. století. Stavby drůbeže se ve sledovaném období v kraji snížily téměř o polovinu. Pokles se však do roku 2008 netýkal slepic, jejichž stavy se vzhledem ke krátkému chovnému cyklu mění nejvýrazněji i během roku s ohledem na výkyvy v poptávce po drůbežím mase a po vejcích.

**Živočišnou výrobu** v Pardubickém kraji lze po roce 2001 charakterizovat růstem výroby hovězího a poklesem výroby vepřového masa. Výroba mléka rostla do roku 2005, přitom růst užitkovosti, vyjádřené průměrnou roční dojivostí 1 krávy, pokračoval až do roku 2008. V porovnání s rokem 2001 byla průměrná dojivost vyšší o 18,5 %. Snáška vajec byla nejvyšší v roce 2008, zatímco průměrná snáška na 1 slepici již v roce 2005.

V roce 2008 byl zaznamenán v kraji nejnižší úhyn telat – 8,4 % z celkového počtu narozených zvířat, naproti tomu úhyn selat byl jeden z nejvyšších po roce 2000 (11,0 %).

**Tab. 3.1.16 Živočišná výroba v Pardubickém kraji v letech 2001 až 2008**

	2001	2002	2003	2004	2005	2006	2007	2008
Výroba masa v jatečné hmotnosti (t) <sup>1)</sup>								
hovězí vč. telecího	11 084	11 164	12 352	11 707	11 107	11 340	12 599	16 596
vepřové	26 290	25 618	27 565	24 184	20 997	18 848	19 990	15 988
Výroba mléka (tis. litrů)	231 149	250 398	251 382	257 551	266 431	253 414	253 895	256 105
Průměrná roční dojivost 1 krávy (litry)	5 718	5 797	5 898	6 148	6 347	6 439	6 620	6 776
Snáška vajec								
celkem (tis. kusů)	181 204	195 903	227 946	201 014	179 564	184 651	239 118	240 826
na 1 slepici (ks)	253	248	243	225	269	251	260	256
Úhyn z počtu narozených (%)								
telata		9,7	10,2	10,4	9,2	9,0	8,6	8,4
selata	9,9	10,3	10,1	10,1	11,0	10,3	10,5	11,0

<sup>1)</sup> od roku 2006 změna metodiky

Strukturální šetření v zemědělství zjišťovalo též počty **zemědělských strojů a zařízení** ve vlastnictví zpravodajských jednotek (včetně finančního leasingu).

V porovnání s rokem 2005 měli zemědělci v roce 2007 celostátně o 3,7 % traktorů méně, více ubývaly starší stroje s nižším výkonem, zatímco počet nejvýkonnějších traktorů (100 kW a více) se zvýšil o 7,6 %. V Pardubickém kraji se oproti roku 2005 snížil počet traktorů o 2,5 %, rychleji v porovnání s průměrem ČR ubývaly nejméně výkonné stroje. Podprůměrný přírůstek byl u počtu nejvýkonnějších traktorů. V porovnání s Pardubickým krajem je pouze ve čtyřech krajích evidován vyšší podíl traktorů starších než 10 let. Naproti tomu u sklízecích mlátiček je podíl starých strojů nejnižší v republice (po podnikcích sídlících v Hl. m. Praze).

**Tab. 3.1.17 Zemědělské stroje ve vlastnictví podniků v krajích ČR k 30. 9. 2007**

Zdroj: Strukturální šetření v zemědělství 2007

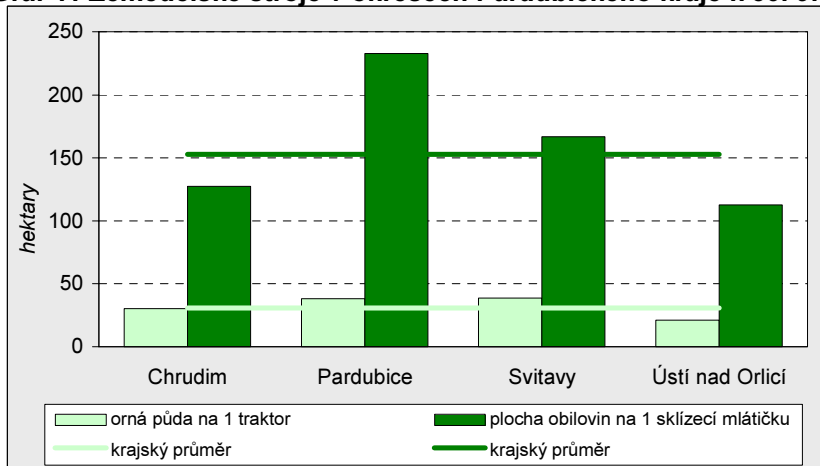
	Traktory celkem	z toho starší než 10 let (%)	Skřížecí mlátičky	z toho starší než 10 let (%)	Samojízdné skřížecí rezačky	z toho starší než 10 let (%)	Výměra orné půdy (ha) na 1 traktor	Plocha obilovin (ha) na 1 skřížecí mlátičku
<b>Česká republika</b>	<b>83 813</b>	<b>84,3</b>	<b>10 442</b>	<b>78,1</b>	<b>1 998</b>	<b>79,1</b>	<b>30,6</b>	<b>147,9</b>
v tom kraje:								
Hl. město Praha	593	64,9	89	65,2	5	80,0	30,8	113,0
Středočeský	12 138	82,1	1 831	72,8	280	76,8	39,6	162,0
Jihočeský	9 995	85,5	1 253	80,9	203	71,9	26,1	126,2
Plzeňský	6 948	86,9	830	81,1	192	85,4	29,8	151,1
Karlovarský	1 158	85,0	93	92,5	40	92,5	35,1	245,3
Ústecký	4 443	86,7	618	81,7	105	89,5	33,8	163,4
Liberecký	2 615	86,1	261	85,4	93	88,2	14,4	85,3
Královéhradecký	6 139	83,1	637	74,9	150	77,3	27,7	145,4
<b>Pardubický</b>	<b>5 735</b>	<b>85,9</b>	<b>627</b>	<b>70,2</b>	<b>162</b>	<b>69,1</b>	<b>30,9</b>	<b>152,7</b>
Vysočina	10 354	86,4	1 555	84,8	284	77,1	28,2	101,3
Jihomoravský	10 081	83,1	1 087	77,7	152	86,8	32,3	206,1
Olomoucký	4 950	84,3	662	79,6	141	83,7	36,4	163,6
Zlínský	3 854	82,4	321	72,0	80	66,3	25,0	180,0
Moravskoslezský	4 809	81,9	578	74,0	111	82,0	27,1	124,9

Do úrovně okresů byly ze strukturálního šetření publikovány pouze počty hlavních zemědělských strojů. V největším detailu byly zjišťovány údaje o traktorech. Z celkového počtu 5 735 traktorů v kraji jich třetinu vlastní zemědělci v okrese Ústí nad Orlicí. V porovnání se zemědělskými subjekty v ostatních okresech kraje jsou zde však četnější traktory s nižším výkonem, zatímco vysoce výkonné traktory se vyskytují méně často. Tato skutečnost souvisí s tím, že je v ústeckém okrese nejvíce zemědělských podniků fyzických osob a jejich průměrná velikost vyjádřená obhospodařovanou plochou je nejmenší. Úbytek byl zaznamenán v okresech Chrudim a Pardubice zejména ve výkonové kategorii do 20 kW.

**Tab. 3.1.18 Stroje a zařízení ve vlastnictví podniků v okresech Pardubického kraje k 30. 9. 2007**

Zdroj: Strukturální šetření v zemědělství 2007

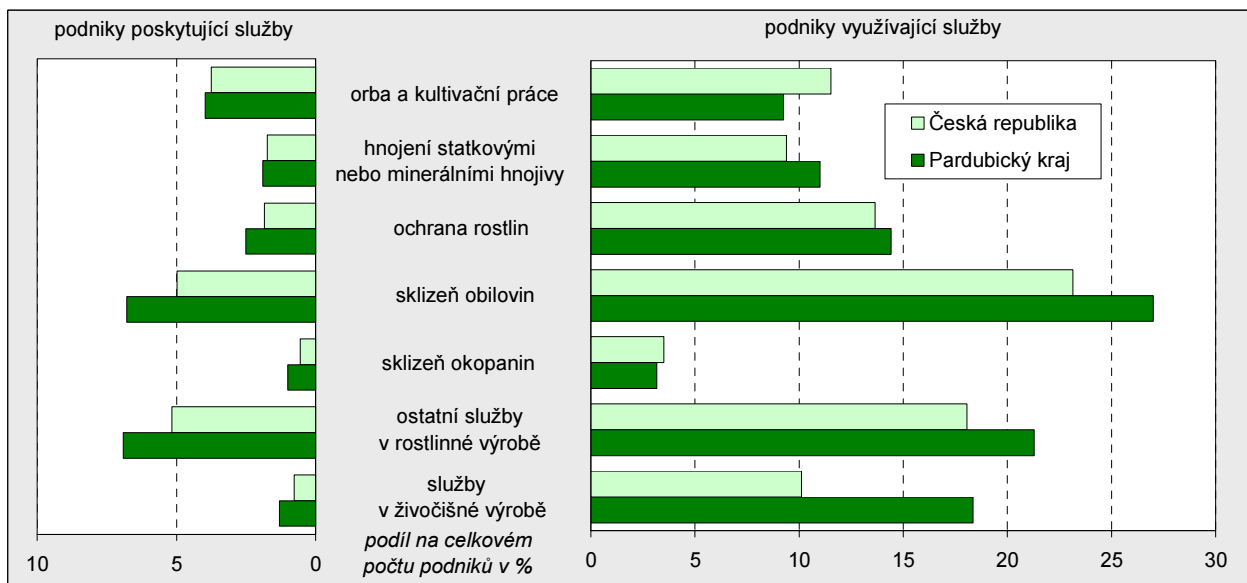
	Traktory kolové a pásové					Sklízecí mlátičky	Sklízeče brambor	Orná půda (ha) na 1 traktor	Plocha obilovin (ha) na 1 sklízecí mlátičku	
	celkem	v tom s výkonem (%)								
		do 20 kW	21 - 39 kW	40 - 59 kW	60 - 99 kW					100 kW a více
<b>Pardubický kraj</b>	<b>5 735</b>	<b>5,6</b>	<b>14,6</b>	<b>38,8</b>	<b>25,9</b>	<b>15,1</b>	<b>627</b>	<b>328</b>	<b>30,9</b>	<b>152,7</b>
v tom okresy:										
Chrudim	1 274	6,4	15,8	34,3	26,4	17,2	154	90	30,4	127,3
Pardubice	978	6,2	11,0	40,2	26,7	16,0	102	50	38,4	233,0
Svitavy	1 541	3,4	13,5	40,6	26,8	15,6	199	89	38,8	166,6
Ústí nad Orlicí	1 941	6,5	16,3	39,7	24,4	13,0	171	99	21,3	112,5

**Graf 41 Zemědělské stroje v okresech Pardubického kraje k 30. 9. 2007**


Z poměření výměry obhospodařované orné půdy a počtu traktorů vyplývá, že největší výměra připadá na 1 traktor v okrese Svítavy, zatímco v okrese Ústí nad Orlicí připadá na 1 traktor výměra o 45 % menší. Obdobně se větší rozdrobenost zemědělských závodů na Orlickoústecku projevuje i v počtu sklízecích mlátiček. Jejich počet zde oproti roku 2005 vzrostl, a tím byla v roce 2007 plocha obilovin připadající na 1 sklízecí mlátičku na úrovni 48 % hodnoty v okrese Pardubice.

Z doplňujících informací, které byly součástí strukturálního šetření v zemědělství 2007, lze uvést podíl podniků, které **poskytují či využívají jednotlivé druhy zemědělských služeb**. Častěji podniky využívají zemědělské služby, než je poskytují, přitom v kraji je podíl poskytovatelů u všech druhů služeb nad celostátním průměrem.

**Graf 42 Zemědělské podniky poskytující a využívající zemědělské služby v Pardubickém kraji v roce 2007**



Z poskytovaných služeb je nejčastější sklizeň obilovin a blíže nespecifikované služby v rostlinné výrobě. Nejméně podniků nabízí jako službu sklizeň okopanin. Také podíl podniků, které v kraji využívají zemědělské služby, je nad celostátním průměrem, s výjimkou orby včetně kulturačních prací a sklizně okopanin. Nejvíce zemědělských podniků (27 %) v Pardubickém kraji využívá nabídky sklizně obilovin jako službu jiné organizace. Mezi podniky právnických osob využívá tuto službu dokonce polovina podniků.

**Produkce zemědělského odvětví ve finančním vyjádření** navazuje v regionálním členění na metodiku souhrnného zemědělského účtu. Jde o hodnotové vyjádření finální produkce, která opouští zemědělské odvětví (částka v základních cenách, kterou výrobce obdrží od kupujícího plus dotace mínus daně na výrobek). Časová řada je k dispozici od roku 2003, přičemž za poslední rok jsou publikovány předběžné údaje a definitivní data jsou k dispozici až v následujícím roce. Pro meziroční srovnání se používají stále ceny roku 2000, pro porovnání struktury běžné ceny daného roku<sup>10</sup>.

Celková produkce zemědělského odvětví má v Pardubickém kraji meziročně velkou variabilitu především v závislosti na výsledcích rostlinné výroby. Ze sledovaného pětiletého období byla nejvyšší produkce vypočtena v roce 2004. V roce 2006, kdy byla v kraji zjištěna nejnižší produkce, zaostala celková zemědělská produkce za hodnotou z roku 2004 o jednu šestinu. Přispěla k tomu kromě nižší rostlinné výroby i snižující se živočišná výroba. V roce 2007 se sice pokles živočišné produkce zastavil, přesto byl její objem o 13,4 % nižší než ve výchozím roce 2003. Trendy v objemu zemědělských služeb a nezemědělských vedlejších činností nejsou ve sledovaném období jednoznačné.

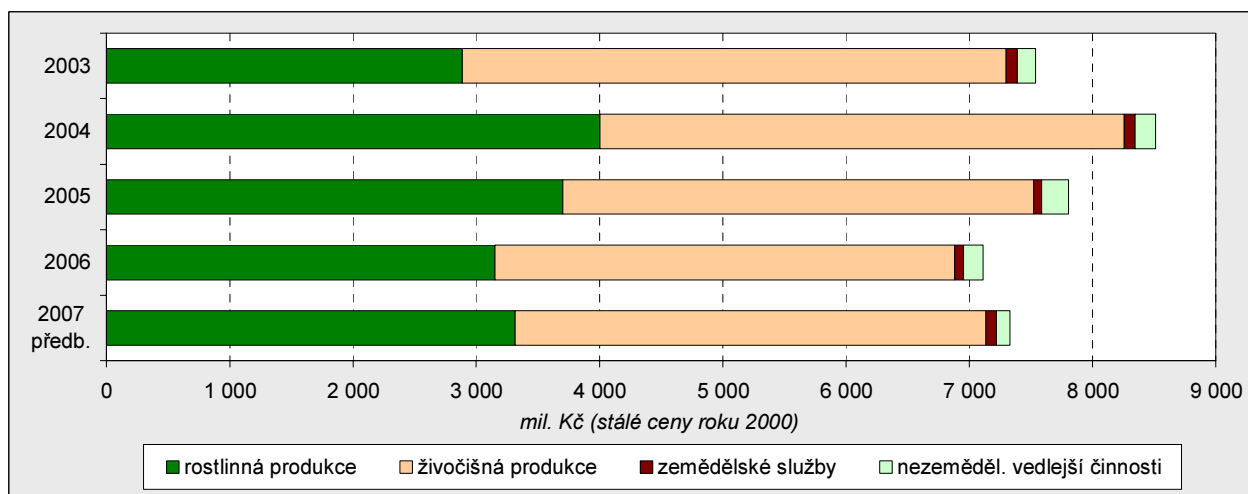
**Tab. 3.1.19 Produkce zemědělského odvětví v Pardubickém kraji v letech 2003 až 2007**

v mil. Kč ve stálých cenách roku 2000

	2003	2004	2005	2006	2007 předb.	Index 2007/2003
<b>Produkce zemědělského odvětví celkem</b>	<b>7 535,1</b>	<b>8 510,2</b>	<b>7 803,7</b>	<b>7 112,6</b>	<b>7 328,9</b>	<b>97,3</b>
v tom:						
rostlinná produkce	2 887,4	4 003,4	3 703,6	3 151,8	3 313,7	114,8
živočišná produkce	4 410,6	4 251,5	3 817,4	3 729,2	3 820,3	86,6
produkce zemědělských služeb	91,5	90,7	66,9	70,8	87,6	95,7
nezemědělské vedlejší činnosti (neoddělitelné)	145,5	164,6	215,8	160,9	107,3	73,8

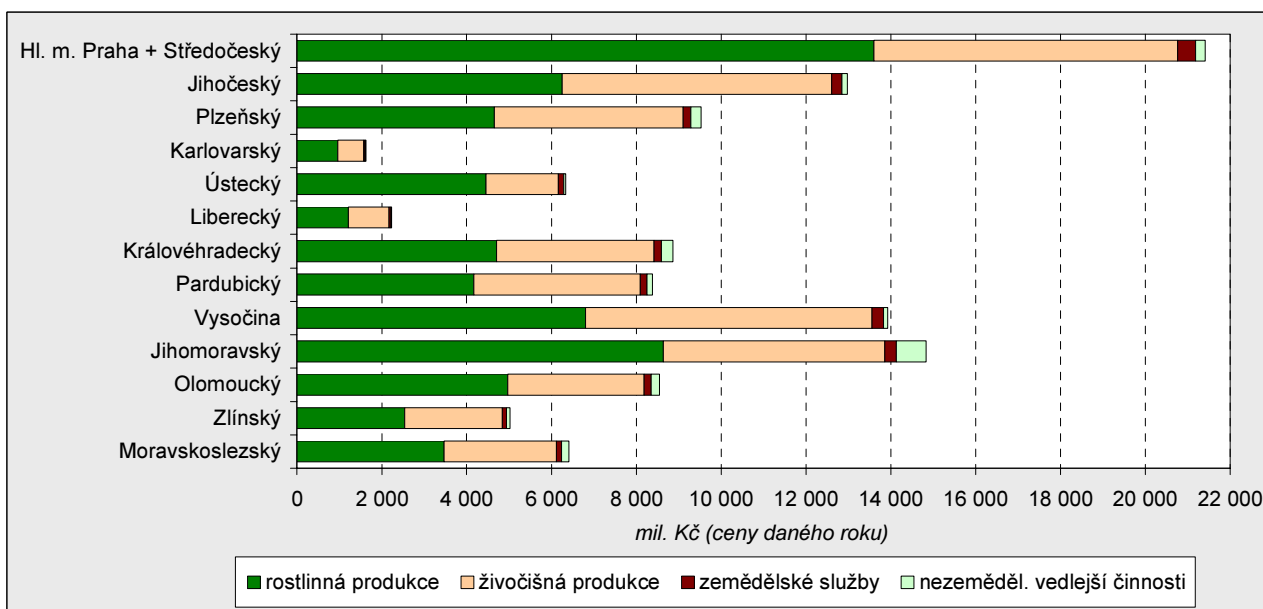
<sup>10</sup> Podrobnější metodické vysvětlivky jsou součástí publikace 2128-08 Souhrnný zemědělský účet v jednotlivých krajích – definitivní výsledky za rok 2006 a semidefinitivní výsledky roku 2007, vydané ČSÚ v listopadu 2008.

**Graf 43 Produkce zemědělského odvětví v Pardubickém kraji v letech 2003 až 2007 (předběžný údaj)**



Pardubický kraj se objemem produkce zemědělského odvětví řadí spolu s Plzeňským, Královéhradeckým a Olomouckým krajem mezi průměrné kraje. Na celkové produkci ČR se v roce 2007 podílel 7,0 %, z toho na rostlinné produkci z 6,3 % a živočišné produkci z 8,0 %.

**Graf 44 Produkce zemědělského odvětví v krajích ČR v roce 2007 (předběžný údaj)**



V porovnání s celostátní strukturou byla v roce 2007 v kraji nadprůměrně zastoupena živočišná produkce, zatímco podíl rostlinné produkce nedosahoval republikového průměru o 5,6 procentního bodu.

**Tab. 3.1.20 Produkce zemědělského odvětví v Pardubickém kraji za rok 2007**

v cenách daného roku, předběžný údaj

	Pardubický kraj		ČR		Podíl kraje na ČR (%)	Odchylna od průměru ČR (proc. body)
	v mil. Kč	v %	v mil. Kč	v %		
<b>Produkce zemědělského odvětví celkem</b>	<b>8 381,9</b>	<b>100,0</b>	<b>120 076,7</b>	<b>100,0</b>	<b>7,0</b>	<b>0,0</b>
v tom:						
rostlinná produkce	4 170,4	49,8	66 460,8	55,3	6,3	-5,6
živočišná produkce	3 921,4	46,8	48 985,3	40,8	8,0	6,0
produkce zemědělských služeb	162,1	1,9	2 327,0	1,9	7,0	0,0
nezemědělské vedlejší činnosti (neoddělitelné)	128,0	1,5	2 303,6	1,9	5,6	-0,4

**Rostlinná produkce** byla v kraji v roce 2007 o 14,8 % vyšší než v roce 2003, avšak za produkci z roku 2004 zaostávala o 690 mil. Kč. Nejvíce se na tomto propadu podílely obiloviny (hlavně pšenice) a technické

plodiny (především olejnin a cukrová řepa). Kukuřice na zrno poskytla v roce 2007 produkci o 100 mil. Kč vyšší, než byl průměr předchozích čtyř let.

**Tab. 3.1.21 Rostlinná produkce Pardubického kraje v letech 2003 až 2007**

v mil. Kč ve stálých cenách 2000

	2003	2004	2005	2006	2007 předb.	Index 2007/2003
<b>Rostlinná produkce celkem</b>	<b>2 887,4</b>	<b>4 003,4</b>	<b>3 703,6</b>	<b>3 151,8</b>	<b>3 313,7</b>	<b>114,8</b>
v tom:						
obiloviny (včetně osiva)	1 128,1	1 682,6	1 492,9	1 223,4	1 463,9	129,8
z toho:						
pšenice a špalda	536,5	992,8	825,8	658,5	763,2	142,3
žito a ozimé směsky	19,4	30,6	19,4	7,3	14,0	72,4
ječmen	355,3	401,6	391,2	330,0	352,7	99,3
oves a letní směsky	41,4	35,3	24,9	23,1	23,6	57,0
kukuřice na zrno	122,4	137,4	168,7	170,2	252,3	206,0
technické plodiny	785,0	1 100,3	997,8	852,6	840,6	107,1
z toho:						
olejnin (včetně osiva)	328,3	625,0	523,8	542,3	561,9	171,1
luskoviny (včetně osiva)	25,6	30,0	33,8	29,5	22,4	87,4
cukrová řepa	258,3	270,3	256,3	227,6	161,4	62,5
krmné plodiny	489,3	649,8	647,2	594,2	577,3	118,0
zelenina a zahradnické výr.	278,6	269,1	332,5	304,6	228,1	81,9
brambory (včetně sadby)	152,0	181,2	199,5	139,7	168,5	110,8
ovoce	26,9	36,9	32,1	33,1	34,4	127,9
ostatní rostlinné výrobky	27,5	83,4	1,7	4,3	0,9	3,1

Podíl obilovin na rostlinné produkci kraje se v roce 2007 příliš nelišil od celostátního průměru, ve struktuře byla nadprůměrně zastoupena kukuřice na zrno na úkor pšenice. Vyšší podíl na rostlinné produkci byl v kraji zjištěn u technických plodin zásluhou olejnin a u krmných plodin. Méně byly zastoupeny brambory, ovoce a víno. Z celostátní produkce vybraných komodit měl Pardubický kraj nejvyšší podíl na kukuřici na zrno (8,8 %) a luskovinách (8,3 %). Nadprůměrný podíl měly v roce 2007 i krmné plodiny a olejnin. Naproti tomu kraj neprodukuje víno a ve velmi malém rozsahu ovoce (2,5 % republikového úhrnu). Z obilovin byl zaznamenán nízký podíl produkce žita.

**Tab. 3.1.22 Rostlinná produkce Pardubického kraje za rok 2007**

v cenách daného roku, předběžný údaj

	Pardubický kraj		ČR		Podíl kraje na ČR (%)	Odchylka od průměru ČR (proc. body)
	v mil. Kč	v %	v mil. Kč	v %		
<b>Rostlinná produkce celkem</b>	<b>4 170,4</b>	<b>100,0</b>	<b>66 460,8</b>	<b>100,0</b>	<b>6,3</b>	<b>0,0</b>
v tom:						
obiloviny (včetně osiva)	1 972,7	47,3	30 612,2	46,1	6,4	1,2
z toho:						
pšenice a špalda	1 021,5	24,5	16 824,8	25,3	6,1	-0,8
žito a ozimé směsky	22,1	0,5	741,6	1,1	3,0	-0,6
ječmen	492,9	11,8	8 076,6	12,2	6,1	-0,3
oves a letní směsky	33,8	0,8	569,8	0,9	5,9	0,0
kukuřice na zrno	326,1	7,8	3 717,0	5,6	8,8	2,2
technické plodiny	1 000,2	24,0	14 517,9	21,8	6,9	2,1
z toho:						
olejnin (včetně osiva)	733,0	17,6	10 157,5	15,3	7,2	2,3
luskoviny (včetně osiva)	26,7	0,6	323,3	0,5	8,3	0,2
cukrová řepa	142,0	3,4	2 466,1	3,7	5,8	-0,3
krmné plodiny	659,0	15,8	8 784,7	13,2	7,5	2,6
zelenina a zahradnické výr.	286,4	6,9	4 619,8	7,0	6,2	-0,1
brambory (včetně sadby)	211,0	5,1	4 429,2	6,7	4,8	-1,6
ovoce	40,2	1,0	1 605,8	2,4	2,5	-1,5
víno	0,0	0,0	1 310,7	2,0	0,0	-2,0
ostatní rostlinné výrobky	0,9	0,0	580,5	0,9	0,2	-0,9

V porovnání se strukturou rostlinné produkce v roce 2003 se zvýšil podíl kraje na celostátní produkci olejnin a ovoce, poklesl podíl kraje na produkci zeleniny a technických plodin vlivem nižšího prodeje cukrové řepy.

**Živočišná produkce** se v kraji postupně snižuje. Pokles se zastavil v roce 2007 a další vývoj bude záviset na změně poptávky po mase a dalších živočišných produktech.

Hodnota prodaných hospodářských zvířat byla v roce 2007 v porovnání s rokem 2003 menší o více než jednu čtvrtinu. Nižší hodnota zvířat než v roce 2007 byla do živočišné produkce započtena pouze v roce 2005. Tehdy bylo příčinou meziroční skokové snížení produkce skotu o celou jednu třetinu. Po roce 2005 se již produkce skotu mírně zvyšovala. Produkce prasat se snižovala po celé sledované období. Pokles hodnoty prodané drůbeže byl nejvýraznější – oproti roku 2003 činilo snížení více než 40 %.

**Tab. 3.1.23 Živočišná produkce Pardubického kraje v letech 2003 až 2007**

v mil. Kč ve stálých cenách 2000

	2003	2004	2005	2006	2007 předb.	Index 2007/2003
<b>Živočišná produkce celkem</b>	<b>4 410,6</b>	<b>4 251,5</b>	<b>3 817,4</b>	<b>3 729,2</b>	<b>3 820,3</b>	<b>86,6</b>
v tom:						
zvířata	2 329,9	2 144,4	1 639,2	1 711,7	1 693,6	72,7
z toho:						
skot	713,4	663,4	444,1	505,7	532,3	74,6
prasata	1 060,8	942,2	857,3	823,6	826,5	77,9
drůbež	535,3	517,6	320,8	361,1	318,2	59,4
živočišné výrobky	2 080,8	2 107,1	2 178,2	2 017,4	2 126,7	102,2
z toho mléko	1 792,1	1 878,5	1 945,7	1 867,7	1 870,9	104,4

Hlavní složku prodeje živočišných výrobků tvoří mléko. Růst jeho prodeje byl příčinou zvýšení produkce živočišných výrobků v kraji v letech 2003 – 2007. Nejvyšší produkce byla zaznamenána v roce 2005, následující pokles zatím nesnížil hodnotu prodaného mléka pod úroveň roku 2003.

Údaje roku 2007 potvrzují specializaci kraje na živočišnou produkci, a to zejména na výrobu mléka. Nadprůměrný podíl na republikovém úhrnu měla v daném roce hodnota prodaného skotu, zatímco hodnota prodaných prasat byla výrazně podprůměrná.

**Tab. 3.1.24 Živočišná produkce Pardubického kraje za rok 2007**

v cenách daného roku, předběžný údaj

	Pardubický kraj		ČR		Podíl kraje na ČR (%)	Odchylka od průměru ČR (proc. body)
	v mil. Kč	v %	v mil. Kč	v %		
<b>Živočišná produkce celkem</b>	<b>3 921,4</b>	<b>100,0</b>	<b>48 985,3</b>	<b>100,0</b>	<b>8,0</b>	<b>0,0</b>
v tom:						
zvířata	1 704,2	43,5	25 715,1	52,5	6,6	-9,0
z toho:						
skot	698,1	17,8	7 808,6	15,9	8,9	1,9
prasata	663,5	16,9	11 367,7	23,2	5,8	-6,3
drůbež	322,5	8,2	6 348,7	13,0	5,1	-4,7
živočišné výrobky	2 217,2	56,5	23 270,2	47,5	9,5	9,0
z toho mléko	1 998,5	51,0	21 122,5	43,1	9,5	7,8

V porovnání s rokem 2003 se snížil podíl kraje na živočišné produkci celé republiky o 0,8 procentního bodu v důsledku nižšího prodeje hospodářských zvířat, a to zejména drůbeže a skotu. Podíl kraje na hodnotě živočišných výrobků (i mléka) byl v obou srovnávaných letech stejný.

Data o produkci zemědělského odvětví v hodnotovém vyjádření za rok 2008 podle jednotlivých krajů budou k dispozici až ve 4. čtvrtletí t. r.<sup>11)</sup>

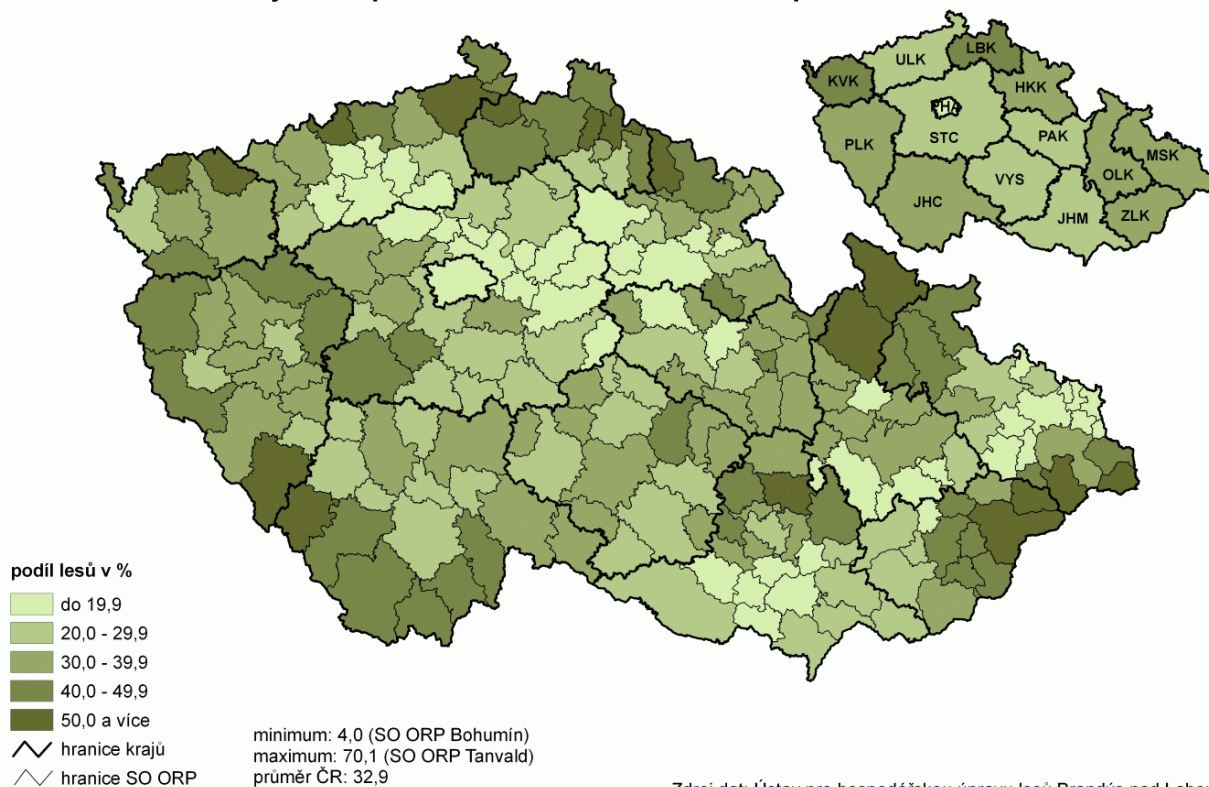
<sup>11)</sup> Data nevyjdou v samostatné tištěné publikaci, ale budou 30. listopadu 2009 zveřejněna na internetových stránkách ČSÚ v dokumentu w-2128-09 **Souhrnný zemědělský účet v jednotlivých krajích – definitivní výsledky za rok 2007 a semidefinitivní výsledky roku 2008.**



### 3.2. Lesnictví

Lesy jsou důležitým ekosystémem, který má velký význam nejen na lokální, regionální a národní úrovni, ale také v globálním měřítku. Jejich funkce není jen produkční (těžba dřeva), ale také sociální (rekreační) a environmentální (půdoochranná, vodohospodářská, zlepšování kvality ovzduší, ochrana biodiverzity atd.). Lesnictví patří společně se zemědělstvím do primárního sektoru, vyznačuje se však mnohem větší dlouhodobostí svého hospodaření. Všechny vlivy přírody či člověka se v něm zpravidla projevují s určitým zpožděním a jejich dopad je dlouhodobý – tím hůře se odstraňují následky chybných zásahů a opatření.

#### Podíl lesů na celkové výměře správních obvodů ORP v České republice v roce 2007



Výměra lesů i jednotlivých dřevin je uváděna v porostní ploše, tj. ploše využívané přímo k lesní produkci, skutečně zalesněné nebo jen dočasně odlesněné s úmyslem opětovné obnovy lesního porostu.

**Tab. 3.2.1 Lesy v krajích České republiky podle dřevin**

Zdroj: Ústav pro hospodářskou úpravu lesů

v ha

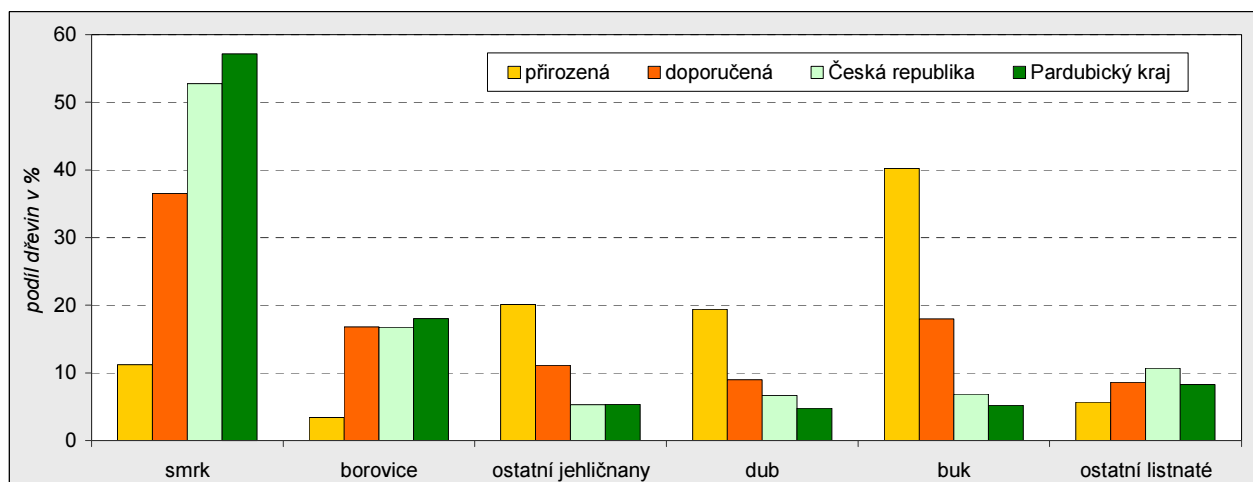
	Lesy celkem		v tom						z jehličnatých smrk		z listnatých buk	
			jehličnaté celkem		listnaté celkem		holina		2000	2007	2000	2007
	2000	2007	2000	2007	2000	2007	2000	2007	2000	2007	2000	2007
<b>ČR celkem</b>	<b>2 582 836</b>	<b>2 595 182</b>	<b>1 975 065</b>	<b>1 941 582</b>	<b>576 808</b>	<b>627 548</b>	<b>30 963</b>	<b>26 052</b>	<b>1 397 012</b>	<b>1 369 695</b>	<b>154 791</b>	<b>178 067</b>
v tom kraje:												
Hl. město Praha	4 641	4 704	1 726	1 611	2 857	3 062	58	30	533	409	38	57
Středočeský	297 099	300 078	217 295	213 668	77 020	83 145	2 784	3 265	116 688	113 995	9 865	11 885
Jihočeský	367 041	370 798	321 051	320 042	41 773	47 039	4 217	3 717	206 572	207 467	13 790	16 027
Plzeňský	292 264	293 996	257 131	252 980	32 403	38 817	2 730	2 200	171 038	167 189	8 538	10 980
Karlovarský	138 716	139 619	116 606	116 302	20 010	22 179	2 099	1 139	97 828	97 567	3 740	4 426
Ústecký	155 209	156 642	90 575	88 556	62 044	65 447	2 590	2 639	59 244	57 437	11 319	13 022
Liberecký	135 364	135 329	109 103	106 592	24 147	27 622	2 115	1 115	70 928	69 175	8 123	10 437
Královéhradecký	143 958	144 306	111 645	110 474	29 868	32 617	2 445	1 215	88 200	86 584	4 135	5 715
<b>Pardubický</b>	<b>130 080</b>	<b>130 527</b>	<b>106 087</b>	<b>105 104</b>	<b>22 104</b>	<b>23 844</b>	<b>1 889</b>	<b>1 579</b>	<b>75 430</b>	<b>74 596</b>	<b>6 161</b>	<b>6 796</b>
Vysočina	208 703	202 655	187 273	179 891	18 951	20 649	2 478	2 115	153 807	149 036	4 871	5 906
Jihomoravský	191 286	196 852	98 111	97 608	90 990	97 371	2 185	1 873	53 656	52 439	14 055	16 298
Olomoucký	175 733	178 946	126 419	126 242	47 099	50 959	2 215	1 745	107 612	107 093	20 651	22 621
Zlínský	154 320	154 421	90 027	87 549	62 861	65 252	1 432	1 620	69 635	68 185	30 083	32 191
Moravskoslezský	188 423	186 308	142 016	134 963	44 682	49 545	1 726	1 800	125 842	118 521	19 423	21 708

Průměrná **lesnatost** (podíl lesů na celkové výměře území) činila ke konci roku 2007 v Pardubickém kraji 28,9 % a byla tak o 4,0 procentního bodu nižší než v celé České republice. Ve srovnání s rokem 2000 se lesnatost v kraji zvýšila o 0,1 procentního bodu. Kromě Hlavního města Prahy je nižší podíl lesů pouze ve Středočeském a Jihomoravském kraji, tj. v krajích, které se spolu s Pardubickým vyznačují vysokým podílem zemědělské půdy.

V Pardubickém kraji je stejně jako v celé ČR dlouhodobým problémem nízký **podíl listnatých dřevin**, který neodpovídá přirozené skladbě lesa. Republikový průměr tohoto podílu dosáhl v roce 2007 pouhých 24,2 %; v Pardubickém kraji dokonce pouze 18,3 % (pátý nejnižší mezi kraji). Lesy s vyšším podílem listnatých dřevin jsou odolnější vůči povětrnostním vlivům, suchu i hmyzím škůdcům. Podíl listnatých stromů se ve všech krajích velmi pozvolna zvyšoval; v letech 2000 – 2007 vzrostl v Pardubickém kraji o 1,3 %, zatímco v ČR o 1,8 %.

**Graf 45 Dřevinná skladba lesa v roce 2007**

Zdroj: Ústav pro hospodářskou úpravu lesů



Na základě údajů Ústavu pro hospodářskou úpravu lesů lze vyčíslit také **odchylku od přirozené skladby lesa**. Na úrovni České republiky byl v roce 2007 oproti přirozené skladbě lesa o 41 procentních bodů nižší podíl listnatých dřevin; v Pardubickém kraji tato odchylka dosáhla dokonce 47 p. b. V kraji se nachází více smrků a borovic a méně jedlí než v přirozeném porostu, z listnatých dřevin zde chybí především více bučin a dubových porostů.

Navzdory nepříznivé skladbě lesa v kraji výrazně převládá **zalesňování** jehličnatými dřevinami (dlouhodobě zhruba na dvou třetinách všech zalesňovaných ploch) a v posledních letech se podíl ploch zalesňovaných jehličnany ještě zvyšoval.

**Tab. 3.2.2 Lesy v okresech Pardubického kraje podle dřevin**

Zdroj: Ústav pro hospodářskou úpravu lesů

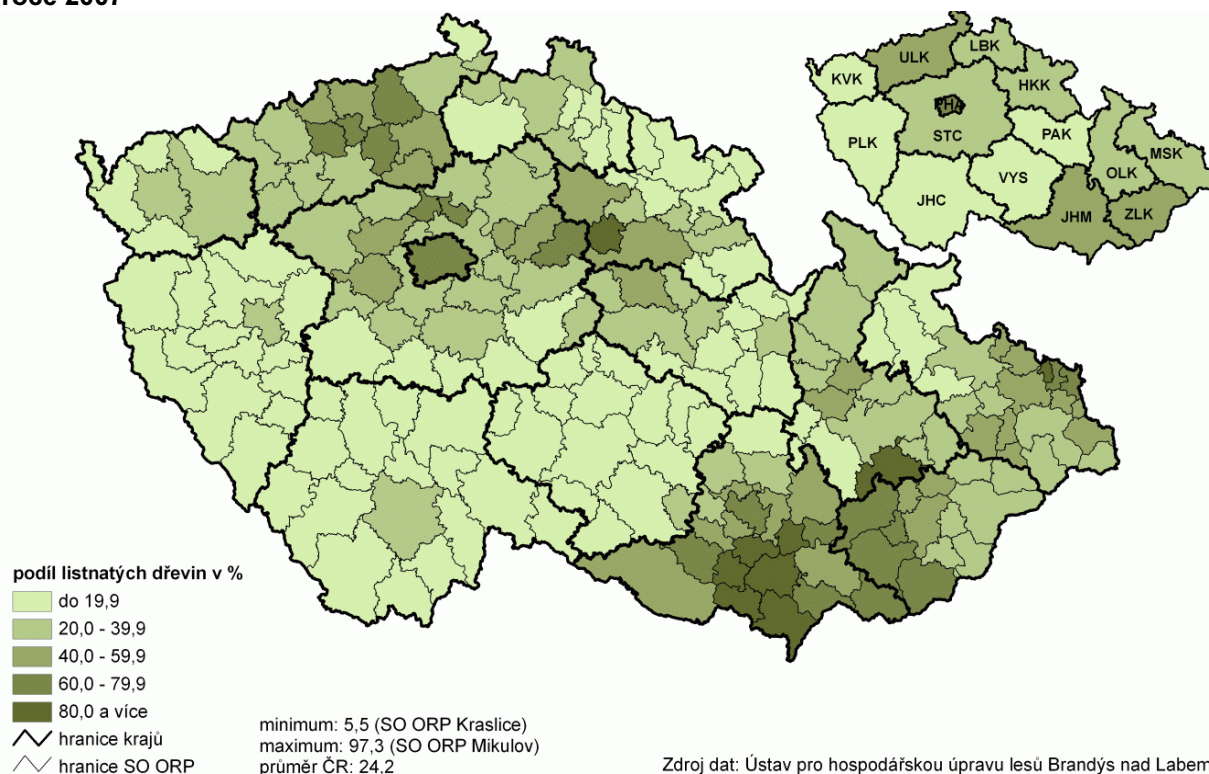
v ha

	Lesy celkem		v tom						z jehličnatých smrk		z listnatých buk	
			jehličnaté celkem		listnaté celkem		holina		2000	2007	2000	2007
	2000	2007	2000	2007	2000	2007	2000	2007	2000	2007	2000	2007
<b>Pardubický kraj</b>	<b>130 080</b>	<b>130 527</b>	<b>106 087</b>	<b>105 104</b>	<b>22 104</b>	<b>23 844</b>	<b>1 889</b>	<b>1 579</b>	<b>75 430</b>	<b>74 596</b>	<b>6 161</b>	<b>6 796</b>
v tom okresy:												
Chrudim	28 122	28 228	23 032	23 023	4 819	4 939	271	267	17 072	17 121	1 021	1 059
Pardubice	21 791	21 725	15 113	14 674	6 471	6 776	207	276	3 660	3 296	152	198
Svitavy	40 725	41 254	35 434	35 673	4 805	5 111	487	471	27 443	27 553	2 334	2 442
Ústí nad Orlicí	39 442	39 320	32 508	31 734	6 010	7 019	925	566	27 255	26 626	2 654	3 097

**Podíl lesních pozemků** na výměře **okresu** se v roce 2007 v kraji pohyboval od 24,7 % v okrese Pardubice po 31,0 % v okrese Ústí nad Orlicí. **Podíl listnatých lesů** byl nejvyšší v okrese Pardubice (31,2 %) a nejnižší v okrese Svítavy (12,4 %), přičemž ve všech okresech kraje se v posledních letech mírně zvýšil.

**Dřevinná skladba** lesů se liší mezi jednotlivými okresy poměrně významně. V okresech Chrudim, Svítavy a Ústí nad Orlicí dominují více než 60 % porosty smrků, dále jsou nejvíce zastoupeny borovice (8 – 15 % v těchto okresech) a modřiny (okolo 4 – 5 %). Z listnatých dřevin je v okrese Ústí nad Orlicí a Svítavy nejvýznamnější buk (8, resp. 6 %); v okrese Chrudim jsou dub i buk zastoupeny necelými 4 procenty. Zcela odlišná situace je v okrese Pardubice, kde 50 % lesů tvoří borovice a smrkové porosty zaujímají pouze 15 % lesních ploch. Z listnatých druhů je zde nejčastěji zastoupen dub (18 % lesních ploch) a bříza (4 %).

**Podíl listnatých dřevin na celkové ploše lesů podle správních obvodů ORP v České republice v roce 2007**



Nejvyšší **lesnatost** mezi **správními obvody** obcí s rozšířenou působností v Pardubickém kraji zaznamenalo v roce 2007 Českotřebovsko (45,0 % lesních pozemků), Králicko (43,1 %) a Holicko (38,8 %), nejmenší naopak SO ORP Pardubice (12,6 %), Vysoké Mýto (19,0 %) a Litomyšl (22,9 %). **Podíl listnatých lesů** byl nejvyšší na Pardubicku (53,7 %), více než čtvrtinového podílu dosáhl i SO ORP Lanškroun a Přelouč. Naopak na Svitavsku listnaté dřeviny zaujímaly pouze 6,6 %, na Králicku a Poličsku okolo 9 %.

**Tab. 3.2.3 Lesy ve správních obvodech ORP Pardubického kraje podle dřevin**

Zdroj: Ústav pro hospodářskou úpravu lesů

v ha

	Lesy celkem		v tom						z jehličnatých smrků		z listnatých buků	
			jehličnaté celkem		listnaté celkem		holina		2003	2007	2003	2007
	2003	2007	2003	2007	2003	2007	2003	2007	2003	2007	2003	2007
<b>Pardubický kraj</b>	<b>130 353</b>	<b>130 527</b>	<b>105 868</b>	<b>105 104</b>	<b>22 628</b>	<b>23 844</b>	<b>1 857</b>	<b>1 579</b>	<b>75 161</b>	<b>74 596</b>	<b>6 336</b>	<b>6 796</b>
v tom správní obvody:												
Česká Třebová	3 518	3 587	2 932	2 899	533	636	53	53	2 497	2 475	313	369
Hlinsko	8 485	8 493	7 525	7 525	883	891	77	77	6 626	6 620	129	136
Holice	8 267	8 286	6 491	6 332	1 721	1 868	55	86	2 073	1 864	78	103
Chrudim	19 177	19 168	15 042	15 033	3 950	3 952	185	184	10 213	10 205	907	908
Králíky	6 833	6 843	6 166	6 158	466	619	202	67	5 958	5 934	179	253
Lanškroun	8 421	8 517	6 029	6 046	2 218	2 357	174	115	5 088	5 104	1 453	1 537
Litomyšl	7 714	7 720	6 763	6 716	883	942	69	62	5 704	5 677	312	331
Moravská Třebová	15 297	15 297	12 343	12 341	2 772	2 773	183	183	8 337	8 333	1 795	1 795
Pardubice	5 212	5 150	2 431	2 315	2 719	2 763	62	72	306	268	14	18
Polička	8 630	8 628	7 758	7 756	780	781	92	92	6 829	6 827	159	159
Přelouč	8 058	8 005	5 924	5 820	2 038	2 070	95	115	1 170	1 117	66	68
Svitavy	10 871	10 872	10 015	10 011	708	713	148	148	7 577	7 573	182	181
Ústí nad Orlicí	6 050	6 100	5 105	5 005	770	993	175	102	4 164	4 123	322	407
Vysoké Mýto	5 387	5 359	4 131	3 963	1 174	1 298	82	98	2 152	2 010	80	114
Žamberk	8 432	8 502	7 213	7 186	1 014	1 190	204	127	6 468	6 467	346	416

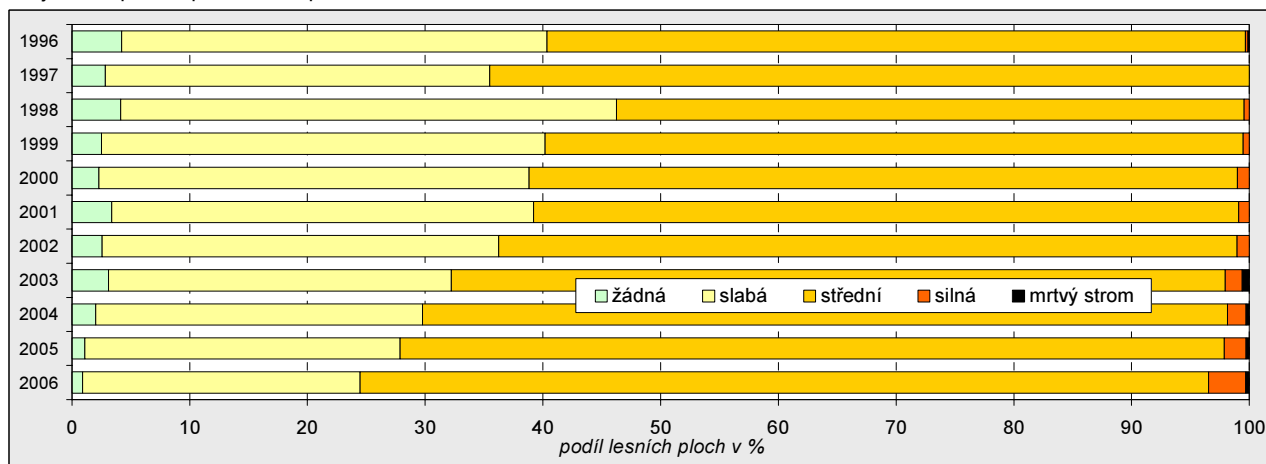
**Dřevinná skladba** v jednotlivých správních obvodech ORP závisí mj. na charakteru krajiny a na převládajícím dlouhodobém způsobu hospodaření. Ve většině správních obvodů se v lesích nejčastěji vyskytuje smrk; na Králicku dosahuje jeho podíl 87 %, naopak v SO ORP Vysoké Mýto pouze 38 %, přestože je i zde nejčastější dřevinou. Nižší podíl smrčů je už jen ve třech správních obvodech, kde je nejrozšířenější dřevinou borovice – ta na Holicku a Přeloučsku zaujímá více než 50 % lesních ploch, na



Pardubicku 38 %. U listnatých dřevin je druhová skladba v porovnání správních obvodů pestřejší. V sedmi SO ORP dominuje buk (zejména na Lanškrounsku a Moravskotřebovsku, kde zaujímá 18, resp. 12 %), v pěti správních obvodech se vyskytuje nejvíce dubů (na Pardubicku dokonce 32 %). Na Hlinecku je nejčastější listnatou dřevinou olše, ale její porosty zaujímají pouze 4 % ploch lesů (vzhledem k čtvrtému největšímu podílu jehličnanů mezi správními obvody v kraji). Kromě výše zmíněných listnáčů má v některých správních obvodech významnější zastoupení bříza (nejvíce na Pardubicku 7 %) či jasan (na Vysokomyštsku 3 %).

### Graf 46 Defoliace stromů v Pardubickém kraji v letech 1996 – 2006

Zdroj: Ústav pro hospodářskou úpravu lesů



Jedním z indikátorů zdraví lesa je **defoliace**. Defoliace (odlistění) je definována jako relativní ztráta asimilačního aparátu v koruně stromu v porovnání se zdravým stromem, rostoucím ve stejných porostních a stanovištních podmínkách. Vyjadřuje se v procentech ztráty jehličí (listů) a v České republice je sledována na 306 monitorovacích plochách. Nepříznivě ji ovlivňuje mj. imisní zatížení, klima a v neposlední řadě lesní škůdci.

**Index defoliace** se vyjadřuje jako podíl stromů šedesátiletých a starších ve 3. a 4. stupni odlistění, tedy stromy silně odlistěné (60,0 – 99,9 %) a odumřelé (100,0 % ztráta jehličí/listů). V roce 2006 vykázal Pardubický kraj 4. nejnepříznivější výsledek indexu defoliace (3,46 % oproti republikovému průměru 2,30 %) a také největší zhoršení od roku 1996 (o 3,13 p. b.). V letech 1996 – 2006 v kraji defoliace ve středním stupni (ztráta jehličí/listů 25 – 60 %) vzrostla o 12,7 procentního bodu, v silném stupni (61 – 99 %) o 3,0 p. b. a v kategorii mrtvý strom o 0,2 p. b. U jehličnatých porostů v kraji bylo zhoršení stavu o něco výraznější. V porovnání krajů byl v roce 2006 z hlediska defoliace nejhorší stav lesů ve Středočeském, Olomouckém a Jihomoravském kraji; nejpríznivější stav zaznamenal Královéhradecký, Zlínský a Ústecký kraj.

### Tab. 3.2.4 Lesy v krajích České republiky podle kategorií a subkategorií

Zdroj: Ústav pro hospodářskou úpravu lesů

v ha

	Lesy celkem		v tom						z lesa zvláštního určení		
			les hospodářský		les ochranný		les zvláštního určení		území nár. parků a nár. přírodních rezervací	1. zóny CHKO, přírodní rezervace a památky	lesy významné pro uchování biodiverzity
	2000	2007	2000	2007	2000	2007	2000	2007	2007	2007	2007
<b>ČR celkem</b>	<b>2 582 836</b>	<b>2 595 182</b>	<b>1 981 885</b>	<b>1 957 301</b>	<b>89 422</b>	<b>70 545</b>	<b>511 529</b>	<b>567 336</b>	<b>97 491</b>	<b>44 130</b>	<b>89 880</b>
v tom kraje:											
Hl. město Praha	4 641	4 704	91	69	92	402	4 458	4 233	-	655	-
Středočeský	297 099	300 078	195 083	217 981	9 544	8 673	92 471	73 424	3 639	8 721	6 477
Jihočeský	367 041	370 798	280 087	292 652	8 245	5 666	78 708	72 481	26 987	2 450	14 673
Plzeňský	292 264	293 996	235 860	239 667	16 980	3 827	39 423	50 503	29 835	4 087	5 934
Karlovarský	138 716	139 619	86 626	73 397	6 500	4 224	45 590	61 998	131	3 438	2 478
Ústecký	155 209	156 642	113 365	85 563	12 438	9 093	29 406	61 986	6 372	7 106	3 852
Liberecký	135 364	135 329	93 220	85 335	5 691	11 523	36 454	38 471	7 852	4 271	6 930
Královéhradecký	143 958	144 306	101 585	97 160	13 751	12 182	28 621	34 964	12 962	1 867	5 944
<b>Pardubický</b>	<b>130 080</b>	<b>130 527</b>	<b>115 590</b>	<b>115 827</b>	<b>2 298</b>	<b>2 144</b>	<b>12 191</b>	<b>12 556</b>	<b>871</b>	<b>1 825</b>	<b>5 504</b>
Vysočina	208 703	202 655	193 059	187 761	1 835	1 260	13 809	13 634	774	2 603	6 192
Jihomoravský	191 286	196 852	131 165	130 743	3 405	3 845	56 716	62 264	6 015	3 602	8 256
Olomoucký	175 733	178 946	137 842	136 329	5 930	5 527	31 961	37 090	1 052	1 188	4 267
Zlínský	154 320	154 421	136 231	136 799	316	101	17 773	17 521	253	753	10 635
Moravskoslezský	188 423	186 308	162 080	158 020	2 397	2 079	23 946	26 210	747	1 564	8 737

Z hlediska **kategorií** způsobu využití lesa zaujímaly v roce 2007 z celkové porostní plochy lesů v Pardubickém kraji 88,7 % lesy hospodářské, 1,6 % lesy ochranné a 9,6 % lesy zvláštního určení, přičemž na úrovni republiky tvořily hospodářské lesy tři čtvrtiny a lesy zvláštního určení více než pětinu lesních ploch. Z celkové plochy lesa ochranného v kraji představovala 74 % mimořádně nepříznivá stanoviště a 25 % lesy vysokohorské. Mezi subkategoriemi lesů zvláštního určení měly v kraji největší význam lesy významné pro uchování biodiverzity (44 % plochy lesů zvláštního určení), 1. zóny CHKO, přírodní rezervace, přírodní památky (15 %) a uznané obory a samostatné bažantnice (9 %).

V letech 2000 – 2007 se porostní plocha lesů v Pardubickém kraji mírně zvýšila a Ústav pro hospodářskou úpravu lesů vykázal významné změny v zařazení zejména mezi subkategoriemi lesů zvláštního určení. K absolutně nejvyššímu nárůstu došlo u subkategorií souvisejících s ochranou přírody – u lesů významných pro uchování biodiverzity (nárůst o 1 002 ha, relativně o 22 %), 1. zón CHKO, přírodních rezervací a přírodních památek (nárůst o 788 ha, tj. o 76 %) a v menší míře i u území národních přírodních rezervací (o 137 ha, tj. o 19 %; tato subkategorie sice zahrnuje i národní parky, ale ty se na území našeho kraje nevyskytují). K relativně velmi vysokému nárůstu došlo ještě u lesů se zvýšenou funkcí ochrannou (nárůst o 333 %, tj. o 647 ha) a příměstských lesů (o 60 %, tj. o 302 ha). Naopak k úbytku ploch došlo ve čtyřech subkategoriích lesů zvláštního určení: pásma ochrany vodních zdrojů I. stupně, ochranná pásma zdrojů léčivých a minerálních vod, uznané obory a samostatné bažantnice a jiný veřejný zájem.

**Tab. 3.2.5 Lesy v okresech Pardubického kraje podle kategorií a subkategorií**

Zdroj: Ústav pro hospodářskou úpravu lesů

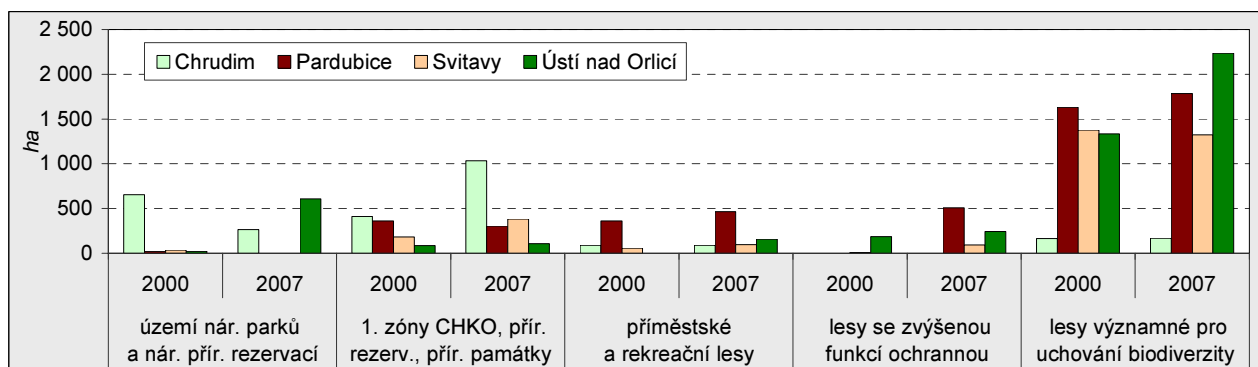
v ha

	Lesy celkem		v tom						z lesa zvláštního určení		
			les hospodářský		les ochranný		les zvláštního určení		území nár. parků a nár. přírodních rezervací	1. zóny CHKO, přírodní rezervace a památky	lesy významné pro uchování biodiverzity
	2000	2007	2000	2007	2000	2007	2000	2007	2007	2007	2007
<b>Pardubický kraj</b>	<b>130 080</b>	<b>130 527</b>	<b>115 590</b>	<b>115 827</b>	<b>2 298</b>	<b>2 144</b>	<b>12 191</b>	<b>12 556</b>	<b>871</b>	<b>1 825</b>	<b>5 504</b>
v tom okresy:											
Chrudim	28 122	28 228	25 419	25 239	324	390	2 378	2 599	263	1 035	166
Pardubice	21 791	21 725	17 570	17 741	3	3	4 218	3 982	1	303	1 784
Svitavy	40 725	41 254	37 934	37 993	821	821	1 970	2 440	1	380	1 322
Ústí nad Orlicí	39 442	39 320	34 667	34 855	1 151	931	3 625	3 534	606	107	2 232

Na úrovni **okresů** Pardubického kraje se podíl hospodářských lesů pohyboval od 81,7 % v okrese Pardubice po 92,1 % v okrese Svítavy. Relativně největší porostní plocha lesů ochranných je v okrese Ústí nad Orlicí (2,4 %), naopak pardubický okres v této kategorii nemá téměř žádný les. Lesů zvláštního určení je nejvíce v okrese Pardubice (téměř 4 tisíce hektarů a zároveň 18,3 % plochy všech lesů v okrese).

**Graf 47 Vybrané subkategorie lesů v okresech Pardubického kraje v letech 2000 a 2007**

Zdroj: Ústav pro hospodářskou úpravu lesů



V letech 2000 – 2007 se zařazení lesů měnilo, a to zejména u subkategorií lesů zvláštního určení. Největší změny zaznamenal okres Ústí nad Orlicí, kde došlo ke značnému nárůstu plochy lesů významných pro uchování biodiverzity, lesů na území národních přírodních rezervací i v případě příměstských a rekreačních lesů, to vše zejména na úkor lesů, které byly dříve vyhrazeny pro jiný veřejný zájem. V chrudimském okrese významně přibýlo lesů na území 1. zón CHKO, přírodních rezervací a přírodních památek, částečně na úkor území národních přírodních rezervací. V okrese Pardubice přibýlo nejvíce lesů se zvýšenou funkcí ochrannou, lesů významných pro uchování biodiverzity a příměstských a rekreačních lesů a naopak ubylo lesů v pásmu ochrany vodních zdrojů a zdrojů léčivých a minerálních vod. V okrese Svítavy vzrostla plocha lesů na území 1. zóny CHKO, přírodních rezervací a přírodních památek a také lesů vyhrazených pro jiný veřejný zájem.

**Tab. 3.2.6 Lesy ve správních obvodech ORP Pardubického kraje podle kategorií a subkategorií**

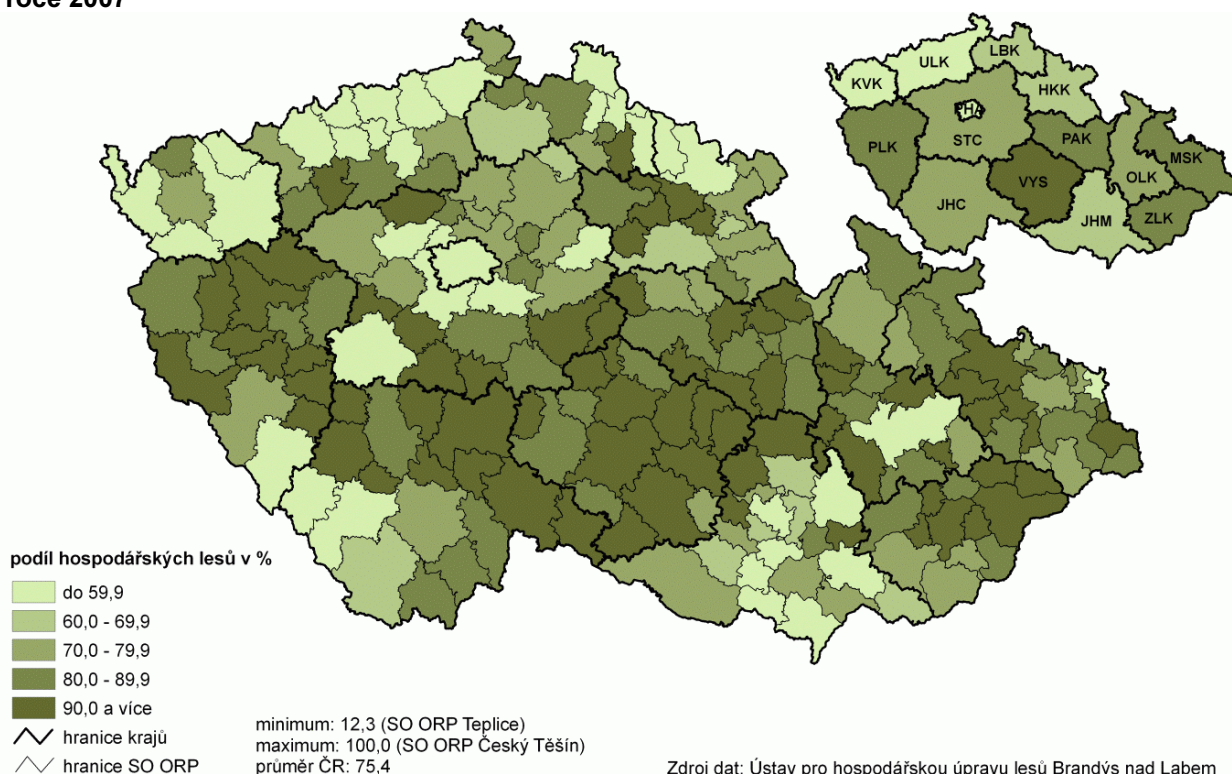
Zdroj: Ústav pro hospodářskou úpravu lesů

v ha

	Lesy celkem		v tom						z lesa zvláštního určení		
			les hospodářský		les ochranný		les zvláštního určení		území nár. parků a nár. přírodních rezervací	1. zóny CHKO, přírodní rezervace a památky	lesy významné pro uchování biodiverzity
	2003	2007	2003	2007	2003	2007	2003	2007	2007	2007	2007
<b>Pardubický kraj</b>	<b>130 353</b>	<b>130 527</b>	<b>116 035</b>	<b>115 827</b>	<b>2 358</b>	<b>2 144</b>	<b>11 959</b>	<b>12 556</b>	<b>871</b>	<b>1 825</b>	<b>5 504</b>
v tom správní obvody:											
Česká Třebová	3 518	3 587	2 922	3 054	1	6	594	527	-	-	492
Hlinsko	8 485	8 493	8 267	8 275	-	-	218	218	-	78	116
Holice	8 267	8 286	5 754	6 309	-	-	2 513	1 977	-	184	1 712
Chrudim	19 177	19 168	16 599	16 595	386	386	2 192	2 187	262	765	50
Králíky	6 833	6 843	5 573	5 130	799	583	462	1 130	606	-	324
Lanškroun	8 421	8 517	7 234	7 381	87	75	1 101	1 061	-	16	969
Litomyšl	7 714	7 720	6 911	6 913	1	-	802	807	1	266	499
Moravská Třebová	15 297	15 297	13 591	13 590	820	820	886	886	-	12	819
Pardubice	5 212	5 150	4 287	3 754	-	-	925	1 396	1	58	72
Polička	8 630	8 628	8 310	8 316	-	-	320	313	-	39	-
Přelouč	8 058	8 005	7 972	7 394	3	3	83	609	-	61	-
Svitavy	10 871	10 872	10 435	10 438	0	0	436	434	-	63	3
Ústí nad Orlicí	6 050	6 100	5 598	5 757	118	132	335	211	-	-	109
Vysoké Mýto	5 387	5 359	4 860	5 008	10	6	517	345	1	195	148
Žamberk	8 432	8 502	7 721	7 915	134	133	576	455	-	88	190

Na úrovni **správních obvodů obcí s rozšířenou působností** byl v roce 2007 nejvyšší podíl hospodářských lesů na Hlinceku (97,4 %), Poličsku a Svitavsku, nejmenší v SO ORP Pardubice (72,9 %), Králíky a Holice.

**Podíl hospodářských lesů na celkové ploše lesů podle správních obvodů ORP v České republice v roce 2007**



Největší procento ochranných lesů vykázalo Králicko (8,5 %), a to zejména díky vysokohorským lesům a lesům v klečovém pásmu. V ostatních správních obvodech nebyly ochranné lesy co do rozlohy příliš významné a pokud se vyskytly, měly v naprosté většině charakter mimořádně nepříznivých stanovišť. Lesy zvláštního určení zaujímaly relativně největší plochu na Pardubicku (27,1 % – především ochranná pásma zdrojů léčivých a minerálních vod a příměstské a rekreační lesy), Holicku (lesy významné pro uchování biodiverzity) a Králicku (území národních přírodních rezervací a ochrana biodiverzity).