

SOUBORNÉ INFORMACE

Ročník 2009

Informace o regionech, městech a obcích

Karlovy Vary, 1. října 2009

Kód publikace: w-41130209

Č. j.: 231/2009-7109

Pořadové číslo v roce: 2

STATISTICKÝ BULLETIN

KARLOVARSKÝ KRAJ

za 1. pololetí 2009

Elektronická publikace

Zpracoval: ČSÚ, oddělení regionálních analýz a informačních služeb Karlovy Vary
Vedoucí oddělení: Ing. Iva Veselá
Informační služby: tel.: 353 114 511, e-mail: infoserviskv@czso.cz
Kontaktní zaměstnanec: Ing. M. Soukupová, e-mail: martina.soukupova@czso.cz, tel. 353 114 525

Český statistický úřad Karlovy Vary

2009

Zajímají Vás nejnovější údaje o inflaci, HDP, obyvatelstvu, průměrných mzdách a mnohé další?
Dozvíte se je na informační lince ČSÚ:

274 052 900

nebo je můžete najít na internetových stránkách ČSÚ:

[WWW.CZSO.CZ](http://www.czso.cz)

Zajímají Vás údaje o Karlovarském kraji? Navštivte přímo internetové stránky ČSÚ Karlovy Vary na adrese:

www.kvary.czso.cz

OBSAH

METODICKÉ VYSVĚTLIVKY.....	5
SOCIÁLNÍ A EKONOMICKÝ VÝVOJ KARLOVARSKÉHO KRAJE	
A. Vybrané ukazatele vývoje hospodářství kraje.....	11
B. Mezikrajové srovnání ve vybraných ukazatelích.....	12
C. Meziokresní srovnání ve vybraných ukazatelích.....	14
D. Obyvatelstvo.....	15
E. Zaměstnanost a mzdy.....	21
F. Výběrové šetření pracovních sil.....	22
G. Nezaměstnanost.....	26
H. Organizační statistika.....	30
I. Vydaná stavební povolení.....	35
J. Bytová výstavba.....	37
K. Zemědělství.....	39
L. Průmysl.....	41
M. Stavebnictví.....	42
N. Cestovní ruch.....	43
O. Ceny.....	45
P. Vybrané ukazatele vývoje hospodářství ČR.....	48
DOPLŇUJÍCÍ INFORMACE	
Q. Struktura vývozu podle tříd SITC, rev. 4 v roce 2008.....	54
R. Souhrnné údaje o vodovodech a kanalizacích za rok 2008.....	56
NABÍDKA PUBLIKACÍ ČSÚ PRAHA.....	57
NABÍDKA PUBLIKACÍ ČSÚ KARLOVY VARY.....	63
ADRESÁŘ PRACOVIŠŤ INFORMAČNÍCH SLUŽEB.....	64

ZNAČKY V TABULKÁCH

- jev se nevyskytoval
- 0 nenulový údaj, jehož velikost je menší než polovina jednotky v tabulce
- x číselný údaj není logicky možný
- . údaj není k dispozici nebo je nespolehlivý
- i.d. údaj nelze zveřejnit (individuální údaj)

Výpočty v tabulkách jsou prováděny z nezaokrouhlených údajů (včetně součtů).

METODICKÉ VYSVĚTLIVKY

OBYVATELSTVO

Základem pro údaje o **počtu a struktuře obyvatelstva** jsou výsledky **sčítání lidu, domů a bytů**, která jsou uskutečňována zhruba v desetiletých intervalech. Z výsledků cenů jsou k dispozici data o obyvatelstvu v nejpodrobnějším územním členění (až do základních sídelních jednotek). Na tyto výsledky pak průběžně navazují **bilance demografických událostí**, vycházející ze statistických hlášení řady Obyv 1-4 o sňatcích, narozeních, úmrtích (příčiny smrti jsou stanoveny podle Mezinárodní statistické klasifikace nemocí a přidružených zdravotních problémů - 10. revize) a rozvodech. Zdrojem dat o stěhování občanů České republiky je od roku 2005 Informační systém evidence obyvatel (ISEO). Zdrojem údajů o stěhování cizinců je Cizinecký informační systém. Údaje jsou zveřejňovány čtvrtletně v členění do krajů a okresů, (v Praze také do správních obvodů a městských částí), jednou ročně pak i do jednotlivých obcí.

Od roku 2001 jsou tedy demografické údaje výsledkem zpracování bilancí, navazujících na výsledky sčítání lidu, které se uskutečnilo k 1. 3. 2001. Údaje o stavech a pohybu obyvatelstva se týkají obyvatel, kteří mají na území ČR trvalé bydliště, od roku 2001 včetně cizinců s tzv. dlouhodobým pobytem (tj. s pobytem na základě víza nad 90 dnů podle zákona č. 326/1999 Sb.). V údajích jsou obsaženy i události (sňatky, narození a úmrtí) občanů s trvalým bydlištěm na území ČR, které nastaly v cizině.

Údaje pro intenzitní ukazatele hrubých relativních měr demografických událostí jsou vztaženy na 1 000 obyvatel středního stavu. Obecně vyjadřuje střední stav obyvatelstva počet obyvatel daného území bilancovaný k okamžiku, který byl zvolen za střed sledovaného období. Za střední stav obyvatelstva v kalendářním roce je tedy považován počet obyvatel k 1. 7. sledovaného roku. Střední stav obyvatel za jiná období se zjišťuje jako aritmetický průměr středních stavů příslušných měsíců.

Kojenecká úmrtnost udává počet zemřelých kojenců (do 1 roku věku) připadající na 1 000 živě narozených dětí v příslušném období. Novorozenecká úmrtnost udává počet zemřelých novorozenců (do 28 dnů) připadající na 1 000 živě narozených dětí v příslušném období. Publikované hrubé míry jednotlivých demografických procesů (porodnost, úmrtnost a pod.) jsou ovlivněny mimo jiné i věkovou strukturou obyvatelstva příslušného území.

ZAMĚSTNANOST A MZDY

Od roku 2009 došlo ve statistice práce a mezd ke změnám v metodice zjišťování a prezentaci výsledků. **Nově jsou výsledky publikovány za celou populaci podniků se zvýšeným důrazem na průměrné mzdy zaměstnanců přepočtené na plně zaměstnané**, které zohledňují délku pracovního úvazku. Z důvodu srovnatelnosti časových řad budou údaje po omezenou dobu publikovány i v původním konceptu, tj. v podnikatelské sféře bez ekonomických subjektů do 20 zaměstnanců a s dříve preferovanou průměrnou mzdou na fyzické osoby.

Územní třídění je provedeno **podle sídla vykazujícího ekonomického subjektu** (tedy včetně provozoven dislokovaných na jiném území - tzv. podniková metoda).

Průměrný evidenční počet zaměstnanců přepočtený vyjadřuje přepočet na plně zaměstnané (s plnou pracovní dobou). Do evidenčního počtu zaměstnanců se zahrnují všichni stálí i dočasní zaměstnanci, kteří jsou ke zpravodajské jednotce v pracovním, služebním nebo členském poměru (kde součástí členství je pracovní vztah). Nezahrnují se např. ženy na mateřské dovolené, osoby na rodičovské dovolené (nepracují-li současně v pracovním poměru), učni, osoby pracující pro firmu na základě dohod o pracích konaných mimo pracovní poměr, osoby vykonávající veřejné funkce (např. poslanci, senátoři, uvolnění členové zastupitelstev všech stupňů, soudci aj.).

Průměrná hrubá měsíční mzda představuje podíl mezd bez ostatních osobních nákladů připadající na jednoho zaměstnance evidenčního počtu za měsíc. Do mezd se zahrnují základní mzdy a platy, příplatky a doplatky ke mzdě nebo platu, prémie a odměny, náhrady mezd a platů, odměny za pracovní pohotovost a jiné složky mzdy nebo platu, které byly v daném období zaměstnancům zúčtovány k výplatě. Nezahrnují se náhrady mzdy nebo platu po dobu prvních 14 kalendářních dnů trvání dočasné pracovní neschopnosti (karantény) placené zaměstnavatelem. Jedná se o hrubé mzdy, tj. před snížením o pojistné na všeobecné zdravotní pojištění a sociální zabezpečení, zálohové splátky daně z příjmů fyzických osob a další zákonné nebo se zaměstnancem dohodnuté srážky.

Podrobnější informace jsou k dispozici na http://www.czso.cz/csu/redakce.nsf/i/pmz_m

METODICKÉ VYSVĚTLIVKY

VÝBĚROVÉ ŠETŘENÍ PRACOVNÍCH SIL

Výběrové šetření pracovních sil je prováděno v náhodně vybraných bytech (0,6 % všech trvale obydlených bytů). Zjištěné údaje jsou převáženy četností jednotlivých věkových skupin mužů a žen.

Do počtu **zaměstnaných** jsou zahrnuty všechny osoby patnáctileté a starší, které během referenčního týdne příslušely mezi zaměstnance, členy produkčních družstev, pracující na vlastní účet, zaměstnavatele či pomáhající rodinné příslušníky.

Za **nezaměstnané** se považují všechny osoby patnáctileté a starší, které ve sledovaném období byly bez práce, aktivně ji hledaly a byly připraveny k nástupu do zaměstnání nejpozději do 14 dnů. Za nezaměstnané jsou považováni i ti, kteří již práci našli, ale nástup je stanoven nejpozději za 14 dnů.

Míra ekonomické aktivity vyjadřuje podíl počtu zaměstnaných a nezaměstnaných (pracovní síly) na počtu všech osob starších patnácti let - udává se v %.

Obecná míra nezaměstnanosti vyjadřuje podíl počtu nezaměstnaných osob na celkové pracovní síle (součet všech zaměstnaných a nezaměstnaných) - udává se v %.

Pro všechny charakteristiky výběrového šetření je možné konstruovat 95% interval spolehlivosti, tedy interval, v němž s 95% pravděpodobností leží skutečná hodnota odhadované charakteristiky. Například skutečná hodnota míry nezaměstnanosti v ČR ležela při odhadu 6,3 % s 95 % pravděpodobností v intervalu $\pm 0,3$ %. Velikost intervalu je ovlivněna jak četností zjišťované charakteristiky v rámci jednotlivých krajů, tak i velikostí výběrového souboru v rámci kraje. V uvedeném období odhadovaná míra nezaměstnanosti v hlavním městě Praze 2,6 % ležela s 95% spolehlivostí v intervalu $\pm 0,7$ %. V kraji s nejvyšším odhadem míry nezaměstnanosti – Karlovarském (9,9 %) byl 95% interval spolehlivosti $\pm 1,6$ %. Velikost intervalu spolehlivosti pro odhad základních charakteristik je zřejmá z následující tabulky.

95% intervaly spolehlivosti pro odhad počtu zaměstnaných v NH, nezaměstnaných a měr nezaměstnanosti (2. čtvrtletí 2009)

	Odhad		95% interval spolehlivosti		Odhad		95% interval spolehlivosti		Odhad		95% int. spoleh.
											abs.
			abs. -/+		rel. -/+						-/+
	Zaměstnanost (v tis.)			Nezaměstnanost (v tis.)			Míra nez. (v %)				
Česká republika	4941,3	38,9	0,8%	333,9	14,8	4,4%	6,3%	0,3%			
v tom kraje:											
Hl. m. Praha	662,7	17,0	2,6%	17,7	4,4	25,0%	2,6%	0,7%			
Středočeský	604,1	13,0	2,2%	25,3	4,0	16,0%	4,0%	0,6%			
Jihočeský	306,7	8,2	2,7%	13,8	2,6	18,9%	4,3%	0,8%			
Plzeňský	273,3	8,2	3,0%	17,1	3,0	17,8%	5,9%	1,0%			
Karlovarský	145,8	5,3	3,6%	16,1	2,6	16,0%	9,9%	1,6%			
Ústecký	365,9	12,9	3,5%	38,7	5,9	15,2%	9,6%	1,5%			
Liberecký	197,2	7,3	3,7%	15,0	2,9	19,3%	7,1%	1,4%			
Královéhradecký	252,6	9,4	3,7%	23,0	4,1	17,7%	8,4%	1,5%			
Pardubický	236,2	7,6	3,2%	16,5	2,9	17,7%	6,5%	1,2%			
Vysočina	242,6	7,7	3,2%	11,1	2,4	22,0%	4,4%	1,0%			
Jihomoravský	531,7	13,5	2,5%	36,3	5,1	14,1%	6,4%	0,9%			
Olomoucký	291,9	10,3	3,5%	24,4	4,3	17,5%	7,7%	1,3%			
Zlínský	269,5	8,6	3,2%	20,6	3,4	16,6%	7,1%	1,2%			
Moravskoslezský	561,1	13,7	2,4%	58,4	6,2	10,7%	9,4%	1,0%			

METODICKÉ VYSVĚTLIVKY

NEZAMĚSTNANOST (PODLE ÚDAJŮ MPSV)

Údaje o **registrované nezaměstnanosti** jsou převzaty z informačního systému Ministerstva práce a sociálních věcí (podle evidence úřadů práce). Neumístění uchazeči o práci jsou občané trvale bydlící na příslušném území, kteří nejsou v pracovním nebo obdobném vztahu k zaměstnavateli, ani nevykonávají samostatnou výdělečnou činnost a požádali úřad práce o zprostředkování vhodného zaměstnání.

Míra registrované nezaměstnanosti se vypočte jako podíl vyjádřený v procentech, kde v čitateli je počet dosažitelných, neumístěných uchazečů o zaměstnání, občanů ČR a občanů EU (EHP), vedených úřady práce podle bydliště uchazeče ke konci sledovaného měsíce. Jedná se o evidované nezaměstnané, kteří nemají žádnou objektivní překážku pro přijetí do zaměstnání a při nabídce vhodného pracovního místa mohou do něj bezprostředně nastoupit (nejsou ve vazbě, ve výkonu trestu, nepobírají peněžitou pomoc v mateřství, hmotné zabezpečení po dobu mateřské dovolené, nejsou v pracovní neschopnosti, nejsou zařazeni do rekvalifikačních kurzů a nevykonávají krátkodobé zaměstnání). Jmenovatel tvoří pracovní sílu, tj. počet zaměstnaných v národním hospodářství s jediným nebo hlavním zaměstnáním podle výsledků výběrového šetření pracovních sil (VŠPS - klouzavý průměr posledních čtyř čtvrtletí) + počet pracujících cizinců ze třetích zemí s platným povolením k zaměstnávání, zaměstnaných občanů EU registrovaných ÚP (klouzavý průměr posledních 12-ti měsíců) a cizinců s platným živnostenským oprávněním (klouzavý průměr za poslední 2 pololetí) + přesná evidence registrovaných – dosažitelných, neumístěných uchazečů o zaměstnání, občanů ČR a občanů EU (EHP), vedená úřady práce podle bydliště uchazeče.

ORGANIZAČNÍ STATISTIKA

Datovým zdrojem pro **organizační statistiku** je Registr ekonomických subjektů (dále jen RES). RES je veřejným seznamem, který vytváří a spravuje ČSÚ na základě zákona č. 89/1995 Sb., o státní statistické službě ve znění pozdějších předpisů.

V RES jsou evidovány ekonomické subjekty, tj. **právnícké osoby** včetně organizačních složek státu (které jsou účetní jednotkou) a dále **fyzické osoby**, které mají postavení podnikatele. RES je průběžně aktualizován daty z obchodního rejstříku, živnostenských úřadů, z administrativních zdrojů a ze statistických zjišťování. Registr se využívá zejména ve státní statistické službě ke stanovení okruhu zpravodajských jednotek pro jednotlivá statistická zjišťování.

Obchodní společnosti zahrnují veřejné obchodní společnosti, společnosti s ručením omezeným, komanditní společnosti a akciové společnosti. **Družstva** zahrnují i družstevní podniky. **Fyzické osoby** zahrnují soukromé podnikatele podnikající dle živnostenského zákona, samostatně hospodařící rolníky, zemědělské podnikatele – fyzické osoby a dále fyzické osoby provozující jinou podnikatelskou činnost podle zvláštních předpisů.

Členění RES **podle převažující činnosti** odpovídá sekcím a oddílům klasifikace ekonomických činností CZ - NACE. Členění podle zařazení subjektů do institucionálních sektorů vychází z Číselníku institucionálních sektorů a subsektorů.

STAVEBNÍ OHLÁŠENÍ A POVOLENÍ

Údaje o **podaných stavebních ohlášeních a vydaných stavebních povoleních** (SOP) jsou zpracovány na základě výkazů předkládaných jednotlivými stavebními úřady, odbory dopravy a životního prostředí krajských úřadů, pověřených obecních úřadů a újezdními úřady. Stavební ohlášení a stavební povolení odpovídají zákonu č. 183/2006 Sb., o územním plánování a stavebním řádu (stavební zákon) se stanovením závazných podmínek pro provedení a užívání stavby. **Orientační hodnota staveb** zahrnuje celkové náklady včetně technologie (v běžných cenách) vynaložené na přípravu, realizaci a uvedení stavby do provozu.

Nová výstavba představuje zcela novou konstrukci, nové stavební dílo. Změnami dokončených staveb se rozumí nástavby, jimiž se stavby zvyšují, přístavby, jimiž se stavby půdorysně rozšiřují a které jsou vzájemně provozně propojeny s dosavadní stavbou, dále vestavby, tj. stavební úpravy, při nichž se zachovává vnější půdorysné i výškové ohraničení stavby.

Ochranou životního prostředí se rozumí stavební akce k ochraně čistoty vod, ovzduší a klimatu, k ekologické likvidaci nebo využití odpadů, k ochraně přírody a krajiny, na rekultivaci půdy a k omezení působení fyzikálních faktorů na životní prostředí.

METODICKÉ VYSVĚTLIVKY

Údaje o **zrušených bytech** vycházejí z údajů o změnách v užívání staveb (§ 126 stavebního zákona) a odstraňování staveb (§ 128 stavebního zákona).

BYTOVÁ VÝSTAVBA

Údaje o **bytové výstavbě** jsou zpracovány z měsíčního statistického výkaznictví, ke kterému mají výkaznickou povinnost stavební úřady. Zahrnují celou bytovou výstavbu na území (včetně nástaveb, vestaveb a přístaveb), kterou vznikají nové byty. Nejsou zahrnuty byty vzniklé změnou účelu užívání bez stavebních úprav. Údaje jsou zpracovány územní metodou a relevantní k území krajů i okresů.

Stavby pro bydlení jsou bytové budovy, u nichž převažuje funkce bydlení, rodinné domy a nástavby, vestavby a přístavby k nim. Bytem se rozumí místnost nebo soubor místností, které jsou podle rozhodnutí stavebního úřadu určeny k bydlení a mohou svému účelu sloužit jako samostatné bytové jednotky. **Byty zahájené** (ohlášené i povolené) jsou takové, na které bylo ve sledovaném období podáno stavební ohlášení o provedení jednoduchých staveb podle §104 odst. 2, písmeno a) až d) nebo vydáno stavební povolení podle §115 se závaznými podmínkami pro provedení a užívání stavby ve smyslu stavebního zákona. **Byty dokončené** jsou byty v dokončených budovách, které vyžadovaly stavební ohlášení nebo povolení anebo byla stavba prováděna na podkladě veřejnoprávní smlouvy (§116) nebo certifikátu vydaného autorizovaným inspektorem (§117) a lze je užívat na základě oznámení stavebnímu úřadu (§120) nebo kolaudačního souhlasu (§122).

ZEMĚDĚLSTVÍ

Statistické zjišťování o **výrobě masa** je prováděno měsíčně výkazem, který předkládají všichni provozovatelé jatek, vč. ekonomických subjektů porážejících jatečná zvířata z vlastního výkrmu. Soubor zpravodajských jednotek je tvořen na základě seznamu provozních jatek, sanitních jatek a porážkových míst podle evidence Státní veterinární správy. Porážky zahrnují všechna jatečná zvířata bez ohledu na to, zda jsou tuzemského původu nebo byla dovezena ze zahraničí. Nutné porážky jsou započítány do jatečné hmotnosti v případě, že maso je použito pro lidskou spotřebu. Výroba masa celkem zahrnuje výrobu hovězího, telecího, vepřového, skopového (včetně kozího) a koňského masa.

Tabulku o **prodeji zemědělských výrobků** zařazujeme vzhledem ke změně periodicity výkazu pouze pololetně. Kapitulu doplňuje **tabulka s nejaktuálnějšími zjištěnými daty** z rostlinné výroby (s výjimkou 1. čtvrtletí). Podrobné metodické vysvětlivky k těmto tabulkám jsou uvedeny v příslušných speciálních publikacích ČSÚ.

PRŮMYSL

Údaje jsou publikovány za podnikatelské subjekty s převažující průmyslovou činností **se 100 a více zaměstnanci** a zjišťovány podnikovou metodou, tedy za **podniky se sídlem na příslušném území**, včetně jejich závodů a provozoven v jiných krajích. Vzhledem k nižší relevantnosti k příslušnému území nejsou údaje již dále členěny do okresů. V kategorii 100 a více zaměstnanců je zjišťování úplné.

Tržby za prodej vlastních výrobků a služeb se oceňují v základních běžných cenách, které fakturuje výrobce kupujícímu a jsou vedeny na účtech 601 a 602. Nezahrnují daň na výrobu a výrobky (DPH, spotřební daň, clo). Tržby z průmyslové činnosti zahrnují tržby (příjmy) za prodej vlastních průmyslových výrobků a služeb průmyslové povahy, prodaných externím odběratelům.

Průměrný počet zaměstnanců za měsíc se počítá jako součet počtu fyzických osob v jednotlivých dnech sledovaného měsíce (včetně dnů pracovního klidu a pracovního volna), který se dělí počtem všech kalendářních dnů měsíce.

Průměrná hrubá měsíční mzda představuje podíl mezd bez ostatních osobních nákladů připadající na jednoho zaměstnance evidenčního počtu za měsíc. Do mezd se zahrnují základní mzdy a platy, příplatky a doplatky ke mzdě nebo platu, prémie a odměny, náhrady mezd a platů, odměny za pracovní pohotovost a jiné složky mzdy nebo platu, které byly v daném období zaměstnancům zúčtovány k výplatě. Nezahrnují se

METODICKÉ VYSVĚTLIVKY

náhrady mzdy nebo platu po dobu prvních 14 kalendářních dnů trvání dočasné pracovní neschopnosti (karantény) placené zaměstnavatelem. Jedná se o hrubé mzdy, tj. před snížením o pojistné na všeobecné zdravotní pojištění a sociální zabezpečení, zálohové splátky daně z příjmů fyzických osob a další zákonné nebo se zaměstnancem dohodnuté srážky.

STAVEBNICTVÍ

Údaje jsou publikovány za podnikatelské subjekty s převažující stavební činností **s 50 a více zaměstnanci**. Subjekty jsou územně zařazeny podle **kraje sídla podniku**.

Stavebními pracemi se rozumí provádění specializovaných i nesespecializovaných stavebních činností. Patří sem práce na novostavbách, opravách, provádění nástaveb a přestaveb budov i inženýrských děl, výstavba prefabrikovaných objektů na staveništi a staveb dočasného charakteru. Zahrnují se sem i montážní práce stavebních konstrukcí a hodnota zabudovaného materiálu a konstrukcí. Do stavebních prací se nezahrnují developerské činnosti.

Základní stavební výroba (ZSV), tj. stavební práce provedené vlastními pracovníky představují objem veškerých stavebních prací, které organizace provedla pracovníky zahrnutými do jejího evidenčního počtu (vč. produktivní práce učňů). Patří sem i objem veškerých stavebních prací na vlastním hmotném majetku.

Pozemní stavitelství zahrnuje veškeré stavební práce provedené na pozemních stavbách v tuzemsku, tj. výstavbu bytových a nebytových budov a specializované stavební činnosti.

Inženýrské stavitelství zahrnuje veškeré práce provedené na inženýrských stavbách (výstavba silnic a železnic, výstavba inženýrských sítí a ostatních staveb jako např. vodních děl).

Průměrný evidenční počet zaměstnanců ve fyzických osobách zahrnuje všechny stálé a dočasné zaměstnance, kteří jsou v pracovním poměru sledovaných podniků. Mzdy jsou uváděny v hrubých částkách.

CESTOVNÍ RUCH

Údaje o kapacitách hromadných ubytovacích zařízení a jejich návštěvnosti vycházejí z pravidelného měsíčního a čtvrtletního šetření.

Hromadná ubytovací zařízení jsou zařízení, která pravidelně (nebo nepravidelně) poskytují přechodné ubytování hostům. Mezi hromadná ubytovací zařízení patří hotely, penziony, turistické ubytovny, chatové osady, kempy a ostatní ubytovací zařízení (např. léčebné lázně, rekreační zařízení podniků, školící střediska).

Hotel je ubytovací zařízení s nejméně 10 pokoji pro hosty s různým rozsahem poskytovaných služeb (podle třídy). Penzion je ubytovací zařízení s nejméně 5 pokoji, nebo 10 lůžky pro hosty s omezenějším rozsahem a nižší úrovní poskytovaných služeb. Kemp je ubytovací zařízení pro přechodné ubytování ve vlastním zařízení hostů, případně i v ubytovacích objektech provozovatele. Chatová osada je ubytovací zařízení pro přechodné ubytování hostů výhradně v ubytovacích objektech provozovatele.

Host v ubytovacím zařízení je každá osoba (včetně dětí a kromě personálu a majitelů ubytovacího zařízení), která použila služeb ubytovacího zařízení k přechodnému ubytování. Mezi hosty se nezapočítávají osoby, které používají služeb ubytovacího zařízení pro přechodné ubytování za účelem zaměstnání či řádného studia. Doba pro přechodné ubytování, kdy lze hosta považovat za účastníka cestovního ruchu, nesmí být delší než 1 rok. Za **rezidenta (domácího návštěvníka)** se považuje osoba, která má trvalý (stálý) pobyt v České republice. Může to tedy být občan České republiky i cizí státní příslušník trvale žijící na území České republiky. **Nerezidentem (zahraničním návštěvníkem)** je pak osoba, která trvale žije v jiné zemi (včetně občanů České republiky trvale žijících v cizině).

Při výpočtu hrubého využití lůžek se vychází z celkového počtu stálých lůžek v ubytovacím zařízení, při výpočtu čistého využití lůžek pak z počtu lůžek, která byla skutečně k dispozici.

METODICKÉ VYSVĚTLIVKY

CENY

Od roku 2007 jsou publikovány cenové indexy výrobců vypočtené podle nových revidovaných indexních schémat, které vycházejí ze struktury roku 2005.

Od ledna 2009 jsou **cenové indexy průmyslových výrobců a tržních služeb** sestavovány, počítány a publikovány podle klasifikace ekonomických činností CZ-NACE a klasifikace produkce CZ-CPA. K největším přesunům v porovnání s původní klasifikací produkce SKP došlo ve struktuře průmyslu. Změny se týkají všech úrovní třídění. Vyčerpávající informace o nových klasifikacích jsou uvedeny na internetových stránkách ČSÚ pod odkazem <http://czso.cz/csu/klasifik.nsf/i/klasifikace>.

V rámci komplexní revize, která probíhala za jednotlivé cenové okruhy v průběhu roku 2006, byly revidovány váhové systémy, výběry cenových reprezentantů a zpravodajských jednotek (respondentů). Váhy byly stanoveny na základě tržeb (výnosů, apod.) za rok 2005.

Současně došlo u cenových indexů ke změně základního období, přičemž pro indexy cen zemědělských výrobců, stavebních prací a tržních služeb se jím stává průměr roku 2005, pro index cen průmyslových výrobců je jím prosinec roku 2005. Je však zachována existence jednotného indexního referenčního období pro všechny cenové indexy - průměr roku 2005, který je u posledně jmenovaného indexu cen průmyslových výrobců odvozeně, stejně jako ostatní cenové základy, počítán ze stálého základu prosinec 2005.

Cenové indexy jsou vypočítávány na základě cen za výběrové soubory reprezentantů a vybrané zpravodajské jednotky agregací jednoduchých indexů cen reprezentantů do úhrnů pomocí výpočetního vzorce typu Laspeyres v modifikované podobě. Pro výpočet se používají stálé váhy z roku 2005.

Od roku 2007 jsou publikovány i **cenové indexy spotřebitelských cen** vypočtené podle nových revidovaných indexních schémat, která vycházejí ze struktury spotřeby domácností v roce 2005.

V rámci komplexní revize, která probíhala za jednotlivé cenové okruhy v průběhu roku 2005, byly revidovány váhové systémy a výběry cenových reprezentantů. Použitá klasifikace je platná klasifikace konečné spotřeby CZ-COICOP (Classification of Individual Consumption by Purpose). Váhy byly stanoveny na základě výdajů domácností ze statistiky rodinných účtů. Údaje byly korigovány statistikou národních účtů.

Současně došlo u cenových indexů spotřebitelských cen ke změně ceny základního období, kterým u nových cenových indexů publikovaných od roku 2007 je prosinec 2005. Jako jednotné indexní referenční období byl zaveden pro všechny cenové indexy průměr roku 2005.

Cenové indexy jsou vypočítávány na základě zjištěných cen za výběrové soubory reprezentantů a vybrané zpravodajské jednotky agregací jednoduchých indexů cen reprezentantů do úhrnu pomocí výpočetního vzorce typu Laspeyres v modifikované podobě. Pro výpočet se používají stálé váhy z roku 2005.

VÝVOZ

V návaznosti na mezinárodní praxi některých států Evropské unie sleduje Český statistický úřad zahraniční obchod se zbožím podle jednotlivých krajů. Zdrojem dat jsou údaje celní statistiky zpracovávané z Jednotných celních deklarací. Publikovány jsou pouze údaje o vývozu zboží z jednotlivých krajů, protože při dovozu zboží není v řadě případů známé přesné místo jeho konečného užití. Vývozci mohou do kraje původu zboží zvolit i kategorii "nespecifikováno" a tudíž část vývozu z České republiky není mezi kraje rozdělena. Hodnota je uváděna v milionech Kč v běžných cenách podle statistické hodnoty vývozu, kterou se rozumí hodnota franko hranice České republiky.

VYBRANÉ UKAZATELE VÝVOJE HOSPODÁŘSTVÍ KRAJE

Tab. A.1 Vybrané ukazatele vývoje hospodářství v Karlovarském kraji v roce 2009

	Měřicí jednotka	2. čtvrtletí		Od počátku roku	
		absolutně	index 2009/2008	absolutně	index 2009/2008
OBYVATELSTVO					
Živě narození	osoby	876	98,2	1 639	91,0
Zemřelí	osoby	741	102,2	1 605	105,1
Přistěhovalí	osoby	845	65,8	1 640	59,9
Vystěhovalí	osoby	1 063	108,8	2 308	114,7
Počet obyvatel ¹⁾	osoby	x	x	307 769	99,8
ZAMĚSTNANOST A MZDY					
Míra ekonomické aktivity ²⁾	%	61,4	⁶⁾ 60,4	61,1	⁶⁾ 60,7
Zaměstnaní v hlavním zaměstnání podle VŠPS (tis. osob)	tis. osob	145,8	99,1	145,3	98,8
z toho: podnikatelé		20,5	81,3	21,2	84,1
Zaměstnanci celkem ³⁾ (přečtené osoby v tis.)	osoby	80,4	120,8	81,6	92,2
Průměrná měsíční mzda ³⁾	Kč	19 294	98,4	18 705	102,3
NEZAMĚSTNANOST (podle MPSV)¹⁾					
Neumístění uchazeči o zaměstnání	osoby	x	x	17 653	157,4
z toho: ženy	osoby	x	x	8 660	152,0
Volná pracovní místa	místa	x	x	1 121	32,5
Míra registrované nezaměstnanosti	%	x	x	10,18	⁶⁾ 6,31
Uchazeči na 1 volné pracovní místo	osoby	x	x	15,7	⁶⁾ 3,3
ORGANIZAČNÍ STRUKTURA¹⁾					
Ekonomické subjekty celkem		x	x	81 351	102,4
z toho: fyzické osoby		x	x	60 479	101,2
obchodní společnosti		x	x	8 020	109,0
družstva		x	x	155	98,1
STAVEBNÍ POVOLENÍ					
Stavební ohlášení a povolení celkem	povolení	777	91,5	1 559	101,8
Orientační hodnota staveb	mil. Kč	2 264	127,3	4 319	103,6
BYTOVÁ VÝSTAVBA					
Dokončené byty	byty	91	58,3	229	65,4
Zahájené byty	byty	239	107,7	395	103,4
ZEMĚDĚLSTVÍ					
Výroba masa v jatečné hmotnosti	t	86	78,9	179	92,6
z toho: hovězí a telecí	t	71	86,6	149	94,4
vepřové	t	14	51,9	29	86,2
Prodej zemědělských výrobků					
z toho: obiloviny	t
konzumní brambory	t
PRŮMYSL⁴⁾					
Tržby za prodej vlastních výrobků a služeb průmyslové povahy	mil. Kč	.	.	16 427,2	78,8
STAVEBNICTVÍ⁵⁾					
Základní stavební výroba	mil. Kč	450,5	63,0	842,0	105,5
z toho: pozemní stavitelství	mil. Kč	336,0	x	656,0	101,2
inženýrské stavitelství	mil. Kč	108,2	x	169,2	145,6
CESTOVNÍ RUCH					
Počet příjezdů hostů		168 796	95,0	296 219	91,7
z toho: nerezidenti		114 117	90,8	203 600	87,1

¹⁾ stav k poslednímu dni sledovaného období

²⁾ podíl počtu zaměstnaných a nezaměstnaných (pracovní síly) na počtu všech 15-tiletých a starších

³⁾ subjekty se sídlem na území kraje v podnikatelské i nepodnikatelské sféře

⁴⁾ podnikatelské subjekty s počtem zaměstnanců 100 a více se sídlem na území kraje

⁵⁾ podnikatelské subjekty s počtem zaměstnanců 50 a více se sídlem na území kraje

⁶⁾ stejné období minulého roku

MEZIKRAJOVÉ SROVNÁNÍ VE VYBRANÝCH UKAZATELÍCH

Tab. B.1 Mezikrajové srovnání vybraných ukazatelů za 1. pololetí 2009

	ČR celkem	v tom kraj						
		Hl. m. Praha	Středo-český	Jihočeský	Plzeňský	Karlovarský	Ústecký	Liberecký
ZAKLADNÍ ÚDAJE (k 1.1.2009)								
Rozloha v km ²	78 865	496	11 015	10 057	7 561	3 314	5 335	3 163
Obce s rozšířenou působností	205	x	26	17	15	7	16	10
Obce	6 249	1	1 145	623	501	132	354	215
Části obcí	15 047	112	2 791	1 980	1 538	518	1 150	761
OBYVATELSTVO								
Živě narození	58 011	7 108	7 509	3 449	3 079	1 639	4 704	2 594
Zemřelí	53 876	6 167	6 430	3 334	2 979	1 605	4 429	2 203
Přistěhovalí	22 587	19 882	15 604	2 774	3 763	1 640	4 619	2 663
Vystěhovalí	5 081	12 032	8 052	2 554	2 392	2 308	5 344	2 149
Počet obyvatel ¹⁾	10 489 183	1 242 002	1 239 322	636 663	571 098	307 769	835 441	438 230
ZAMĚSTNANOST A MZDY								
Míra ekonomické aktivity ²⁾ (%)	58,5	62,4	59,7	58,9	59,0	61,1	57,2	56,7
Zaměstnaní v hlavním zaměstnání podle VŠPS (tis. osob)	4 944,1	662,0	603,1	308,5	273,8	145,3	366,7	196,2
z toho: podnikatelé	792,2	145,9	108,0	41,6	42,2	21,2	47,1	31,1
Zaměstnanci celkem ³⁾ (přepočtené osoby v tis.)	3 882	1 054	349	198	189	82	232	129
Průměrná měsíční mzda ³⁾ (Kč)	22 605	28 796	22 192	19 497	21 083	18 705	20 301	20 040
NEZAMĚSTNANOST (podle MPSV)¹⁾								
Neumístění uchazeči o zaměstnání z toho: ženy	463 555 231 758	23 984 11 599	40 000 20 361	22 589 11 883	22 947 12 200	17 653 8 660	54 239 27 793	23 899 12 002
Volná pracovní místa	43 402	13 932	4 831	2 091	2 856	1 121	2 154	1 422
Míra registrované nezaměstnanosti (%)	7,99	2,97	5,71	6,37	6,92	10,18	12,37	10,37
Uchazeči na 1 volné pracovní místo	10,7	1,7	8,3	10,8	8,0	15,7	25,2	16,8
ORGANIZAČNÍ STRUKTURA¹⁾								
Ekonomické subjekty celkem z toho: fyzické osoby	2 588 888 1 971 056	480 793 296 269	298 683 236 550	154 116 123 353	140 389 105 399	81 351 60 479	176 812 138 181	115 604 93 610
obchodní společnosti	320 895	121 633	26 893	13 451	12 723	8 020	16 140	9 995
družstva	15 540	6 173	1 044	723	508	155	489	417
STAVEBNÍ POVOLENÍ⁴⁾								
Stavební ohlášení a povolení celkem	54 610	3 862	10 375	4 281	3 384	1 559	3 496	2 028
Orientační hodnota staveb (mil. Kč)	188 102	20 960	22 196	10 601	9 704	4 319	15 266	4 564
BYTOVÁ VÝSTAVBA								
Dokončené byty	17 084	4 006	3 249	902	749	229	501	714
Zahájené byty	18 457	2 632	3 761	1 033	1 120	395	738	777
ZEMĚDĚLSTVÍ								
Výroba masa v jatečné hmotnosti (t) z toho: hovězí a telecí vepřové	38 121 144 712	zahrnuto do Středo-česk. kraje	4 205 21 228	5 296 17 758	3 497 10 077	149 29	1 206 6 566	870 528
Prodej zeměděl. výrobků (t) z toho: obiloviny konzumní brambory
PRŮMYSL⁵⁾								
Tržby za prodej vlastních výrobků a služeb průmyslové povahy (mil. Kč)	1 188 946,6	169 327,4	219 814,7	49 683,6	72 998,4	16 427,2	116 227,0	50 844,3
STAVEBNICTVÍ⁶⁾								
Základní stavební výroba (mil. Kč) z toho: pozemní stavitelství inženýrské stavitelství	83 689,0 32 782,7 48 453,1	29 784,2 7 678,6 21 587,7	4 768,4 2 166,4 2 041,8	3 886,7 1 755,6 2 113,4	2 499,7 818,1 1 673,6	842,0 656,0 169,2	6 371,9 3 018,0 3 311,1	2 390,3 1 363,7 975,9
CESTOVNÍ RUCH								
Počet příjezdů hostů z toho: nerezidenti	5 370 369 2 715 571	1 925 151 1 664 447	267 900 67 885	327 643 114 501	199 030 63 025	296 219 203 600	140 495 47 987	315 200 90 290

¹⁾ stav k poslednímu dni sledovaného období

²⁾ podíl počtu zaměstnaných a nezaměstnaných (pracovní síly) na počtu všech 15-tiletých a starších

³⁾ subjekty se sídlem na území kraje v podnikatelské i nepodnikatelské sféře

⁴⁾ údaj za ČR včetně povolení územně nerozdělených

⁵⁾ podnikatelské subjekty s počtem zaměstnanců 100 a více se sídlem na území kraje

⁶⁾ podnikatelské subjekty s počtem zaměstnanců 50 a více se sídlem na území kraje

MEZIKRAJOVÉ SROVNÁNÍ VE VYBRANÝCH UKAZATELÍCH

Tab. B.1 Mezikrajové srovnání vybraných ukazatelů za 1. pololetí 2009

dokončení

	v tom kraj						
	Králové- hradecký	Pardubický	Vysočina	Jiho- moravský	Olomoucký	Zlínský	Moravsko- slezský
ZAKLADNÍ ÚDAJE (k 1.1.2008)							
Rozloha v km ²	4 759	4 519	6 795	7 195	5 267	3 964	5 426
Obce s rozšířenou působností	15	15	15	21	13	13	22
Obce	448	451	704	673	398	305	299
Části obcí	1 074	991	1 402	902	767	438	623
OBYVATELSTVO							
Živě narození	3 023	2 765	2 705	6 494	3 483	2 993	6 466
Zemřelí	2 975	2 509	2 565	5 665	3 373	3 085	6 557
Přistěhovalí	2 667	2 494	1 960	5 560	1 873	1 590	2 606
Vystěhovalí	2 630	2 142	2 109	3 331	2 197	1 643	3 306
Počet obyvatel ¹⁾	554 605	515 793	515 402	1 150 204	641 923	591 267	1 249 464
ZAMĚSTNANOST A MZDY							
Míra ekonomické aktivity ²⁾ (%)	57,9	57,4	57,5	57,2	57,3	56,8	57,5
Zaměstnaní v hlavním zaměstnání podle VŠPS (tis. osob)	254,0	238,3	240,9	531,3	293,2	271,3	559,6
z toho: podnikatelé	43,0	30,9	33,4	86,2	47,3	45,0	69,3
Zaměstnanci celkem ³⁾ (přepočtené osoby v tis.)	170	155	152	415	177	188	394
Průměrná měsíční mzda ³⁾ (Kč)	19 646	19 214	19 322	20 953	19 259	19 045	20 509
NEZAMĚSTNANOST (podle MPSV)¹⁾							
Neumístění uchazeči o zaměstnání	20 358	21 963	23 698	54 382	33 891	28 722	75 230
z toho: ženy	10 300	11 037	12 024	27 474	16 337	14 156	35 932
Volná pracovní místa	1 638	2 238	1 025	4 223	1 090	1 880	2 901
Míra registrované nezaměstnanosti (%)	6,85	7,78	8,55	8,72	10,23	9,20	11,46
Uchazeči na 1 volné pracovní místo	12,4	9,8	23,1	12,9	31,1	15,3	25,9
ORGANIZAČNÍ STRUKTURA¹⁾							
Ekonomické subjekty celkem	132 069	111 190	103 062	280 334	136 218	135 780	242 487
z toho: fyzické osoby	107 269	89 734	83 567	214 547	112 733	111 922	197 443
obchodní společnosti	11 134	9 020	7 262	38 295	10 664	12 987	22 678
družstva	592	454	557	1 979	607	309	1 533
STAVEBNÍ POVOLENÍ⁴⁾							
Stavební ohlášení a povolení celkem	2 737	2 392	3 503	5 704	2 718	2 756	5 354
Orientační hodnota staveb (mil. Kč)	7 645	8 361	7 775	17 541	10 139	7 835	19 694
BYTOVÁ VÝSTAVBA							
Dokončené byty	600	500	536	2 249	1 008	776	1 065
Zahájené byty	1 034	1 027	579	2 111	1 046	702	1 502
ZEMĚDĚLSTVÍ							
Výroba masa v jatečné hmotnosti (t)							
z toho: hovězí a telecí	2 593	7 860	5 558	2 050	1 536	2 468	832
vepřové	9 429	7 227	21 405	19 864	12 832	4 205	13 565
Prodej zeměděln. výrobků (t)							
z toho: obiloviny
konzumní brambory
PRŮMYSL⁵⁾							
Tržby za prodej vlastních výrobků a služeb průmyslové povahy (mil. Kč)	36 386,1	80 226,3	43 927,7	77 541,7	45 382,4	62 500,0	147 659,8
STAVEBNICTVÍ⁶⁾							
Základní stavební výroba (mil. Kč)	2 194,1	2 582,8	2 734,9	14 363,8	2 169,5	3 263,5	5 837,0
z toho: pozemní stavitelství	1 414,5	1 167,8	1 850,0	4 634,2	1 613,2	1 712,0	2 934,7
inženýrské stavitelství	755,1	1 382,6	816,3	9 041,6	548,6	1 422,3	2 613,9
CESTOVNÍ RUCH							
Počet příjezdů hostů	428 251	151 328	163 166	442 449	195 884	214 088	303 565
z toho: nerezidenti	125 670	23 786	22 138	162 152	40 210	30 748	59 132

¹⁾ stav k poslednímu dni sledovaného období

²⁾ podíl počtu zaměstnaných a nezaměstnaných (pracovní síly) na počtu všech 15-tiletých a starších

³⁾ subjekty se sídlem na území kraje v podnikatelské i nepodnikatelské sféře

⁴⁾ údaj za ČR včetně povolení územně nerozdělených

⁵⁾ podnikatelské subjekty s počtem zaměstnanců 100 a více se sídlem na území kraje

⁶⁾ podnikatelské subjekty s počtem zaměstnanců 50 a více se sídlem na území kraje

MEZIOKRESNÍ SROVNÁNÍ VE VYBRANÝCH UKAZATELÍCH

Tab. C.1 Meziokresní srovnání vybraných ukazatelů v Karlovarském kraji v 1. pololetí 2009

	Kraj celkem	v tom okresy		
		Cheb	Karlovy Vary	Sokolov
ZÁKLADNÍ ÚDAJE (k 1. 1. 2009)				
Rozloha v km ²	3 314	1 046	1 515	754
Počet obcí	132	40	54	38
Počet částí obcí	518	183	232	103
OBYVATELSTVO				
Živě narození	1 639	535	584	520
Zemřelí	1 605	481	656	468
Přistěhovalí	1 640	781	1 017	562
Vystěhovalí	2 308	965	1 333	730
Počet obyvatel ¹⁾	307 769	95 322	119 535	92 912
NEZAMĚŠTNANOST (podle MPSV) ¹⁾				
Neumístění uchazeči o zaměstnání	17 653	4 964	6 793	5 896
z toho ženy	8 660	2 288	3 355	3 017
Počet volných pracovních míst	1 121	314	579	228
Míra registrované nezaměstnanosti (%)	10,18	9,08	10,07	11,50
Počet uchazečů na 1 volné pracovní místo	15,7	15,8	11,7	25,9
ORGANIZAČNÍ STRUKTURA ¹⁾				
Ekomonické subjekty celkem	81 351	27 926	35 264	18 161
z toho:				
fyzické osoby	60 479	20 386	25 283	14 810
obchodní společnosti	8 020	2 253	4 543	1 224
družstva	155	59	78	18
STAVEBNÍ POVOLENÍ				
Stavební ohlášení a povolení celkem	1 559	628	591	340
Orientační hodnota staveb (mil. Kč)	2 770	2 398	3 714	1 818
BYTOVÁ VÝSTAVBA				
Dokončené byty	229	63	115	51
Zahájené byty	395	139	211	45

¹⁾ stav k poslednímu dni sledovaného období

OBYVATELSTVO

Tab. D.1 Počet obyvatel v Karlovarském kraji a jeho okresech v 1. pololetí 2009

(předběžné údaje)

	Stav na počátku období 1. ledna 2009			Střední stav obyvatelstva			Stav na konci období 30. 6. 2009		
	celkem	muži	ženy	celkem	muži	ženy	celkem	muži	ženy
Kraj celkem	308 403	151 498	156 905	308 034	151 258	156 776	307 769	151 092	156 677
v tom okresy:									
Cheb	95 452	46 772	48 680	95 350	46 717	48 633	95 322	46 687	48 635
Karlovy Vary	119 923	58 754	61 169	119 704	58 602	61 102	119 535	58 497	61 038
Sokolov	93 028	45 972	47 056	92 980	45 939	47 041	92 912	45 908	47 004

Tab. D.2 Pohyb obyvatelstva v Karlovarském kraji a jeho okresech v 1. pololetí 2009

(předběžné údaje)

	Sňatky	Rozvody	Živě narození	Potraty		Zemřelí	Přirozený přírůstek	Přistěhovalí	Vystěhovalí	Přírůstek stěhováním	Celkový přírůstek
				celkem	UPT ¹⁾						
Absolutní údaje											
Kraj celkem	498	541	1 639	751	492	1 605	34	1 640	2 308	-668	-634
v tom okresy:											
Cheb	168	189	535	243	168	481	54	781	965	-184	-130
Karlovy Vary	183	183	584	271	170	656	-72	1 017	1 333	-316	-388
Sokolov	147	169	520	237	154	468	52	562	730	-168	-116
Relativní údaje (na 1 000 obyvatel středního stavu)											
Kraj celkem	3,3	3,5	10,7	4,9	3,2	10,5	0,2	10,7	15,1	-4,4	-4,2
v tom okresy:											
Cheb	3,6	4,0	11,3	5,1	3,6	10,2	1,1	16,5	20,4	-3,9	-2,7
Karlovy Vary	3,1	3,1	9,8	4,6	2,9	11,1	-1,2	17,1	22,5	-5,3	-6,5
Sokolov	3,2	3,7	11,3	5,1	3,3	10,2	1,1	12,2	15,8	-3,6	-2,5

¹⁾ umělá přerušení těhotenství

Tab. D.3 Počet narozených v Karlovarském kraji a jeho okresech v 1. pololetí 2009

(předběžné údaje)

	Narození celkem	v tom								
		Živě narození							Mrtvě narození	
		celkem	z toho chlapci	pořadí dítěte			v manželství	mimo manželství	celkem	z toho chlapci
				1.	2.	3. a další				
Kraj celkem	1 640	1 639	873	761	607	271	743	896	1	-
v tom okresy:										
Cheb	535	535	289	245	208	82	237	298	-	-
Karlovy Vary	585	584	302	288	219	77	290	294	1	-
Sokolov	520	520	282	228	180	112	216	304	-	-

Tab. D.4 Počet zemřelých v Karlovarském kraji a jeho okresech v 1. pololetí 2009

(předběžné údaje)

	Celkem	Muži	Ženy	Zemřelí		Koje- necká úmrtnost ¹⁾	Novoro- zenecká úmrtnost ²⁾
				do 1 roku	z toho do 28 dnů		
Kraj celkem	1 605	838	767	2	-	1,22	-
v tom okresy:							
Cheb	481	223	258	-	-	-	-
Karlovy Vary	656	362	294	2	-	3,42	-
Sokolov	468	253	215	-	-	-	-

¹⁾ zemřelí do 1 roku na 1 000 živě narozených

²⁾ zemřelí do 28 dnů na 1 000 živě narozených

OBYVATELSTVO

Tab. D.5 Zemřelí podle příčin smrti v Karlovarském kraji v 1. pololetí 2009

(předběžné údaje)

Třídy příčin úmrtí (podle 10. revize Mezinárodní statistické klasifikace nemocí a přidružených zdravotních problémů)	Počet zemřelých					
	celkem		muži		ženy	
	absolutně	relativně ¹⁾	absolutně	relativně ¹⁾	absolutně	relativně ¹⁾
Kraj celkem	1 605	100,0	838	100,0	767	100,0
I. Některé infekční a parazitní nemoci (A00 - B99)	28	1,7	11	1,3	17	2,2
II. Novotvary (C00 - D48)	433	27,0	258	30,8	175	22,8
z toho: Zhoubné novotvary (C00 - C97)	429	26,7	257	30,7	172	22,4
z toho: Zhoubné novotvary tlustého střeva (C18)	30	1,9	15	1,8	15	2,0
Zhoubné novotvary konečníku (C20)	21	1,3	13	1,6	8	1,0
Zhoubné novotvary hrtanu (C32)	9	0,6	7	0,8	2	0,3
Zhoubné novotvary průdušky a plic (C34)	109	6,8	75	8,9	34	4,4
Zhoubné novotvary prsu (C50)	24	1,5	-	x	24	3,1
Zhoubné novotvary mízní, krevetorné a příbuzné tkáně (C81 - C96)	22	1,4	16	1,9	6	0,8
III. Nemoci krve, krevetorných orgánů a některé poruchy týkající se mechanismu imunity (D50 - D89)	-	x	-	x	-	x
IV. Nemoci endokrinní, výživy a přeměny látek (E00 - E90)	14	0,9	5	0,6	9	1,2
V. Některé duševní a poruchy chování (F00 - F99)	1	0,1	1	0,1	-	x
VI. Nemoci nervové soustavy (G00 - G99)	30	1,9	17	2,0	13	1,7
VII. Nemoci oka a oční anex (H00 - H59)	-	x	-	x	-	x
VIII. Nemoci ucha a bradavkového výběžku (H60 - H95)	-	x	-	x	-	x
IX. Nemoci oběhové soustavy (I00 - I99)	765	47,7	349	41,6	416	54,2
z toho: Infarkt myokardu (I21 - I23)	52	3,2	27	3,2	25	3,3
Ostatní formy ischemické choroby srdeční (I20, I24 a I25)	234	14,6	116	13,8	118	15,4
Cévní nemoci mozku (I60 - I69)	137	8,5	51	6,1	86	11,2
X. Nemoci dýchací soustavy (J00 - J99)	130	8,1	73	8,7	57	7,4
z toho: Záněty plic (J12 - J18)	75	4,7	42	5,0	33	4,3
XI. Nemoci trávicí soustavy (K00 - K93)	66	4,1	35	4,2	31	4,0
XII. Nemoci kůže a podkožního vaziva (L00 - L99)	1	0,1	1	0,1	-	x
XIII. Nemoci svalové a kosterní soustavy a pojivové tkáně (M00 - M99)	-	x	-	x	-	x
XIV. Nemoci močové a pohlavní soustavy (N00 - N99)	17	1,1	6	0,7	11	1,4
XV. Těhotenství, porod a šestinedělí (O00 - O99)	-	x	-	x	-	x
XVI. Některé stavy vzniklé v perinatálním období (P00 - P96)	-	x	-	x	-	x
XVII. Vrozené vady, deformace a chromozomální abnormality (Q00 - Q99)	-	x	-	x	-	x
XVIII. Příznaky, znaky a abnormální klinické a laboratorní nálezy nezařazené jinde (R00 - R99)	11	0,7	7	0,8	4	0,5
XX. Vnější příčiny nemocnosti a úmrtnosti (S00 - Y98)	109	6,8	75	8,9	34	4,4
z toho: sebevraždy (X60 - X84)	28	1,7	23	2,7	5	0,7

¹⁾ podíl zemřelých podle jednotlivých příčin smrti k celkovému počtu zemřelých

OBYVATELSTVO

Tab. D.6 Přistěhovalí a vystěhovalí podle krajů v 1. pololetí 2009

(předběžné údaje)

	Objem vnitřního stěhování		Přistěhovalí					
			z ČR		z ciziny		celkem	
	celkem	muži	celkem	muži	celkem	muži	celkem	muži
Česká republika	117 299	58 519	x	x	22 587	13 747	22 587	13 747
v tom kraje:								
Hl. m. Praha	x	x	11 617	6 179	8 265	4 673	19 882	10 852
Středočeský	9 940	4 952	12 430	6 232	3 174	1 969	15 604	8 201
Jihočeský	5 564	2 667	1 968	988	806	549	2 774	1 537
Plzeňský	5 008	2 511	2 431	1 407	1 332	805	3 763	2 212
Karlovarský	3 045	1 467	962	473	678	383	1 640	856
Ústecký	7 673	3 765	2 895	1 512	1 724	1 263	4 619	2 775
Liberecký	3 406	1 632	1 810	910	853	555	2 663	1 465
Královéhradecký	4 284	2 087	2 051	1 097	616	383	2 667	1 480
Pardubický	3 926	1 923	1 828	977	666	402	2 494	1 379
Vysočina	3 023	1 448	1 450	707	510	323	1 960	1 030
Jihomoravský	8 556	4 133	3 293	1 795	2 267	1 391	5 560	3 186
Olomoucký	4 706	2 166	1 552	715	321	195	1 873	910
Zlínský	3 374	1 616	1 263	610	327	157	1 590	767
Moravskoslezský	7 686	3 715	1 558	835	1 048	699	2 606	1 534

dokončení

	Vystěhovalí						Přírůstek (úbytek) stěhováním	
	do ČR		do ciziny		celkem			
	celkem	muži	celkem	muži	celkem	muži	celkem	muži
Česká republika	x	x	5 081	3 798	5 081	3 798	17 506	9 949
v tom kraje:								
Hl. m. Praha	11 793	6 079	239	131	12 032	6 210	7 850	4 642
Středočeský	7 730	4 141	322	212	8 052	4 353	7 552	3 848
Jihočeský	1 839	935	715	563	2 554	1 498	220	39
Plzeňský	2 007	1 073	385	322	2 392	1 395	1 371	817
Karlovarský	2 040	1 078	268	219	2 308	1 297	-668	-441
Ústecký	3 861	2 059	1 483	1 318	5 344	3 377	-725	-602
Liberecký	2 046	1 032	103	68	2 149	1 100	514	365
Královéhradecký	2 255	1 184	375	263	2 630	1 447	37	33
Pardubický	2 087	1 112	55	34	2 142	1 146	352	233
Vysočina	2 031	1 043	78	62	2 109	1 105	-149	-75
Jihomoravský	2 989	1 459	342	168	3 331	1 627	2 229	1 559
Olomoucký	2 075	1 073	122	56	2 197	1 129	-324	-219
Zlínský	1 505	739	138	76	1 643	815	-53	-48
Moravskoslezský	2 850	1 430	456	306	3 306	1 736	-700	-202

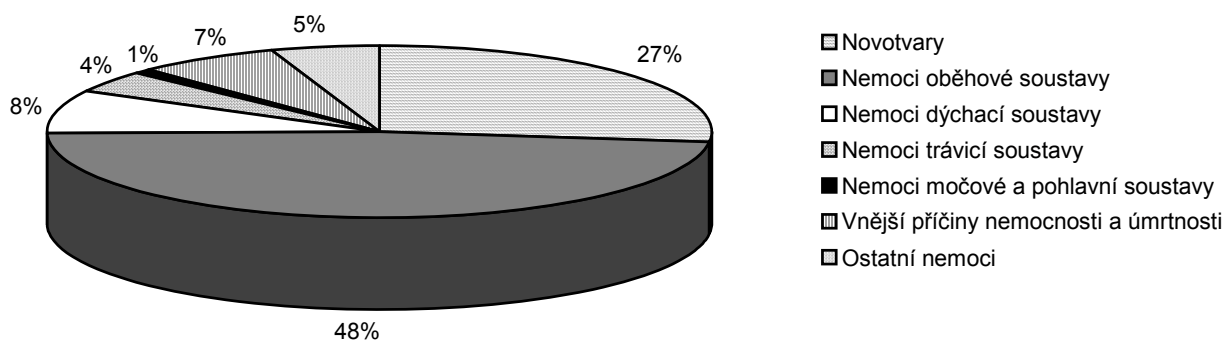
OBYVATELSTVO

Tab. D.7 Počet obyvatel podle krajů v 1. pololetí 2009

(předběžné údaje)

	Stav na počátku období 1. ledna 2009			Střední stav obyvatelstva			Stav na konci období 30. června 2009		
	celkem	muži	ženy	celkem	muži	ženy	celkem	muži	ženy
Česká republika	10 467 542	5 136 377	5 331 165	10 478 452	5 142 999	5 335 453	10 489 183	5 149 006	5 340 177
v tom kraje:									
Hl. m. Praha	1 233 211	599 038	634 173	1 238 178	602 138	636 040	1 242 002	604 441	637 561
Středočeský	1 230 691	608 114	622 577	1 235 283	610 518	624 765	1 239 322	612 594	626 728
Jihočeský	636 328	313 867	322 461	636 356	313 855	322 501	636 663	314 016	322 647
Plzeňský	569 627	281 627	288 000	570 401	282 130	288 271	571 098	282 544	288 554
Karlovarský	308 403	151 498	156 905	308 034	151 258	156 776	307 769	151 092	156 677
Ústecký	835 891	412 462	423 429	835 541	412 082	423 459	835 441	411 919	423 522
Liberecký	437 325	214 020	223 305	437 741	214 295	223 446	438 230	214 576	223 654
Královéhradecký	554 520	271 803	282 717	554 470	271 817	282 653	554 605	271 873	282 732
Pardubický	515 185	253 973	261 212	515 479	254 143	261 336	515 793	254 322	261 471
Vysočina	515 411	255 773	259 638	515 427	255 799	259 628	515 402	255 784	259 618
Jihomoravský	1 147 146	559 211	587 935	1 148 544	560 250	588 294	1 150 204	561 234	588 970
Olomoucký	642 137	313 721	328 416	641 932	313 615	328 317	641 923	313 610	328 313
Zlínský	591 412	288 609	302 803	591 274	288 518	302 756	591 267	288 529	302 738
Moravskoslezský	1 250 255	612 661	637 594	1 249 792	612 581	637 211	1 249 464	612 472	636 992

Graf č. D.1 Zemřelí podle příčin smrti v Karlovarském kraji v 1. pololetí 2009



OBYVATELSTVO

Tab. D.8 Pohyb obyvatelstva podle krajů v 1. pololetí 2009

(předběžné údaje)

	Sňatky	Rozvody	Živě narození	Potraty		Zemřelí	Přirozený přírůstek	Přistěhovalí	Vystěhovalí	Přírůstek stěhováním	Celkový přírůstek
				celkem	UPT ¹⁾						
Absolutní údaje											
Česká republika	18 659	14 878	58 011	20 798	12 787	53 876	4 135	22 587	5 081	17 506	21 641
v tom kraje:											
Hl. m. Praha	2 478	1 587	7 108	2 337	1 627	6 167	941	19 882	12 032	7 850	8 791
Středočeský	2 257	1 857	7 509	2 633	1 733	6 430	1 079	15 604	8 052	7 552	8 631
Jihočeský	1 136	883	3 449	1 204	694	3 334	115	2 774	2 554	220	335
Plzeňský	1 028	751	3 079	1 286	752	2 979	100	3 763	2 392	1 371	1 471
Karlovarský	498	541	1 639	751	492	1 605	34	1 640	2 308	-668	-634
Ústecký	1 470	1 442	4 704	2 428	1 544	4 429	275	4 619	5 344	-725	-450
Liberecký	733	679	2 594	1 009	624	2 203	391	2 663	2 149	514	905
Královéhradecký	971	820	3 023	1 143	709	2 975	48	2 667	2 630	37	85
Pardubický	828	715	2 765	831	443	2 509	256	2 494	2 142	352	608
Vysočina	841	600	2 705	850	467	2 565	140	1 960	2 109	-149	-9
Jihomoravský	2 156	1 582	6 494	1 962	1 160	5 665	829	5 560	3 331	2 229	3 058
Olomoucký	1 121	826	3 483	1 080	594	3 373	110	1 873	2 197	-324	-214
Zlínský	1 028	793	2 993	977	566	3 085	-92	1 590	1 643	-53	-145
Moravskoslezský	2 114	1 802	6 466	2 307	1 382	6 557	-91	2 606	3 306	-700	-791
Relativní údaje (na 1 000 obyvatel středního stavu)											
Česká republika	3,6	2,9	11,2	4,0	2,5	10,4	0,8	4,3	1,0	3,4	4,2
v tom kraje:											
Hl. m. Praha	4,0	2,6	11,6	3,8	2,6	10,0	1,5	32,4	19,6	12,8	14,3
Středočeský	3,7	3,0	12,3	4,3	2,8	10,5	1,8	25,5	13,1	12,3	14,1
Jihočeský	3,6	2,8	10,9	3,8	2,2	10,6	0,4	8,8	8,1	0,7	1,1
Plzeňský	3,6	2,7	10,9	4,5	2,7	10,5	0,4	13,3	8,5	4,8	5,2
Karlovarský	3,3	3,5	10,7	4,9	3,2	10,5	0,2	10,7	15,1	-4,4	-4,2
Ústecký	3,5	3,5	11,4	5,9	3,7	10,7	0,7	11,1	12,9	-1,7	-1,1
Liberecký	3,4	3,1	11,9	4,6	2,9	10,1	1,8	12,3	9,9	2,4	4,2
Královéhradecký	3,5	3,0	11,0	4,2	2,6	10,8	0,2	9,7	9,6	0,1	0,3
Pardubický	3,2	2,8	10,8	3,3	1,7	9,8	1,0	9,8	8,4	1,4	2,4
Vysočina	3,3	2,3	10,6	3,3	1,8	10,0	0,5	7,7	8,3	-0,6	0,0
Jihomoravský	3,8	2,8	11,4	3,4	2,0	9,9	1,5	9,8	5,8	3,9	5,4
Olomoucký	3,5	2,6	10,9	3,4	1,9	10,6	0,3	5,9	6,9	-1,0	-0,7
Zlínský	3,5	2,7	10,2	3,3	1,9	10,5	-0,3	5,4	5,6	-0,2	-0,5
Moravskoslezský	3,4	2,9	10,4	3,7	2,2	10,6	-0,1	4,2	5,3	-1,1	-1,3

¹⁾ umělá přerušení těhotenství

OBYVATELSTVO

Tab. D.9 Narození podle krajů v 1. pololetí 2009

(předběžné údaje)

	Narození celkem	v tom								
		živě narození							mrtvě narození	
		celkem	z toho chlapci	pořadí dítěte			v manželství	mimo manželství	celkem	z toho chlapci
				1.	2.	3. a další				
Česká republika	58 159	58 011	29 648	27 269	22 412	8 330	35 870	22 141	148	76
v tom kraje:										
Hl. m. Praha	7 118	7 108	3 691	3 883	2 546	679	4 733	2 375	10	8
Středočeský	7 525	7 509	3 841	3 497	3 056	956	4 980	2 529	16	8
Jihočeský	3 458	3 449	1 771	1 606	1 314	529	2 151	1 298	9	3
Plzeňský	3 088	3 079	1 586	1 457	1 193	429	1 873	1 206	9	7
Karlovarský	1 640	1 639	873	761	607	271	743	896	1	-
Ústecký	4 724	4 704	2 381	2 126	1 747	831	2 225	2 479	20	12
Liberecký	2 600	2 594	1 299	1 187	1 011	396	1 429	1 165	6	2
Královéhradecký	3 035	3 023	1 488	1 362	1 198	463	1 900	1 123	12	7
Pardubický	2 771	2 765	1 391	1 247	1 102	416	1 773	992	6	3
Vysočina	2 716	2 705	1 403	1 189	1 052	464	1 831	874	11	5
Jihomoravský	6 511	6 494	3 269	3 102	2 488	904	4 331	2 163	17	11
Olomoucký	3 491	3 483	1 785	1 563	1 392	528	2 145	1 338	8	2
Zlínský	3 001	2 993	1 531	1 300	1 236	457	2 102	891	8	4
Moravskoslezský	6 481	6 466	3 339	2 989	2 470	1 007	3 654	2 812	15	4

Tab. D.10 Zemřelí podle krajů v 1. pololetí 2009

(předběžné údaje)

	Celkem	Muži	Ženy	Zemřelí		Kojenecká úmrtnost ¹⁾	Novorozenecká úmrtnost ²⁾
				do 1 roku	z toho do 28 dnů		
				Česká republika	53 876		
v tom kraje:							
Hl. m. Praha	6 167	2 930	3 237	18	8	2,53	1,13
Středočeský	6 430	3 209	3 221	21	12	2,80	1,60
Jihočeský	3 334	1 661	1 673	10	4	2,90	1,16
Plzeňský	2 979	1 486	1 493	5	2	1,62	0,65
Karlovarský	1 605	838	767	2	-	1,22	-
Ústecký	4 429	2 322	2 107	14	5	2,98	1,06
Liberecký	2 203	1 108	1 095	11	9	4,24	3,47
Královéhradecký	2 975	1 451	1 524	3	-	0,99	-
Pardubický	2 509	1 275	1 234	6	4	2,17	1,45
Vysočina	2 565	1 317	1 248	5	4	1,85	1,48
Jihomoravský	5 665	2 805	2 860	13	9	2,00	1,39
Olomoucký	3 373	1 677	1 696	18	11	5,17	3,16
Zlínský	3 085	1 563	1 522	9	5	3,01	1,67
Moravskoslezský	6 557	3 326	3 231	22	14	3,40	2,17

¹⁾ zemřelí do 1 roku na 1 000 živě narozených

²⁾ zemřelí do 28 dnů na 1 000 živě narozených

ZAMĚSTNANOST A MZDY

**Tab. E.1 Průměrný evidenční počet zaměstnanců a průměrné hrubé měsíční mzdy
v ČR a krajích v 1. pololetí 2009**

(předběžné údaje)

	Subjekty se sídlem na území celkem							
	fyzické osoby				osoby přepočtené na plně zaměstnané			
	počet zaměstnanců (tis. osob)	index 2009/08	průměrná mzda (Kč)	index 2009/08	počet zaměstnanců (tis. osob)	index 2009/08	průměrná mzda (Kč)	index 2009/08
Česká republika	4 029,2	95,8	21 778	102,3	3 881,9	95,4	22 605	102,7
v tom kraje:								
Hl. město Praha	1 099,1	95,4	27 613	103,8	1 053,9	95,1	28 796	104,1
Středočeský	362,3	95,0	21 376	102,2	349,0	94,5	22 192	102,8
Jihočeský	205,0	97,8	18 786	101,2	197,5	97,6	19 497	101,4
Plzeňský	195,7	97,1	20 384	103,4	189,2	96,8	21 083	103,7
Karlovarský	84,6	92,6	18 039	101,9	81,6	92,2	18 705	102,3
Ústecký	239,2	98,7	19 665	103,2	231,7	98,3	20 301	103,6
Liberecký	133,4	91,6	19 341	100,5	128,8	91,2	20 040	101,0
Královéhradecký	176,3	97,8	18 949	102,4	170,0	97,7	19 646	102,6
Pardubický	160,5	93,1	18 572	100,2	155,2	93,0	19 214	100,4
Vysočina	157,2	93,0	18 697	98,9	152,1	92,4	19 322	99,6
Jihomoravský	431,0	97,8	20 156	103,0	414,6	97,6	20 953	103,2
Olomoucký	183,3	93,3	18 559	101,8	176,6	92,9	19 259	102,3
Zlínský	194,3	95,9	18 419	98,6	187,9	95,5	19 045	99,0
Moravskoslezský	407,3	96,5	19 828	100,7	393,8	95,8	20 509	101,3
	z toho bez podnikatelských subjektů do 20 zaměstnanců							
Česká republika	3 235,1	95,7	23 285	102,4	3 123,3	95,3	24 119	102,8
v tom kraje:								
Hl. město Praha	936,5	96,1	29 458	103,9	899,6	95,8	30 666	104,3
Středočeský	282,9	94,6	23 061	102,1	273,2	94,1	23 887	102,6
Jihočeský	160,6	97,4	19 830	101,0	155,0	97,2	20 548	101,3
Plzeňský	157,2	96,8	21 628	103,6	152,4	96,5	22 314	104,0
Karlovarský	64,5	91,2	19 045	101,5	62,4	90,7	19 686	101,9
Ústecký	188,3	98,9	20 916	103,1	183,0	98,4	21 521	103,6
Liberecký	103,1	91,0	20 549	100,3	99,7	90,5	21 245	100,9
Královéhradecký	136,7	97,4	20 006	102,3	132,1	97,3	20 692	102,4
Pardubický	126,1	91,8	19 470	100,0	122,2	91,6	20 098	100,1
Vysočina	126,7	91,8	19 596	98,4	122,9	91,1	20 207	99,1
Jihomoravský	336,1	98,8	21 388	103,0	323,8	98,6	22 198	103,1
Olomoucký	141,6	92,1	19 561	101,6	136,7	91,6	20 261	102,1
Zlínský	149,4	95,5	19 349	97,6	144,8	95,1	19 956	98,0
Moravskoslezský	325,5	95,7	20 976	100,3	315,5	95,1	21 635	101,1

VÝBĚROVÉ ŠETŘENÍ PRACOVNÍCH SIL

Tab. F.1 Mezikrajové porovnání vybraných ukazatelů zaměstnanosti ve 2. čtvrtletí 2009

(dle výběrového šetření pracovních sil - VŠPS)

v tis. osob

	ČR celkem	v tom kraj						
		Hl. město Praha	Středo-český	Jiho-český	Plzeňský	Karlovarský	Ústecký	Liberecký
Počet zaměstnaných v hl. zaměstnání	4 941,3	662,7	604,1	306,7	273,3	145,8	365,9	197,2
v tom: muži	2 827,2	367,4	347,5	175,4	158,5	81,7	217,1	115,1
ženy	2 114,1	295,3	256,6	131,2	114,8	64,1	148,8	82,1
Počet podnikatelů celkem	794,6	146,6	107,9	40,6	41,4	20,5	49,0	31,9
podíl na počtu zaměstnaných (%)	16,1	22,1	17,9	13,2	15,1	14,1	13,4	16,2
v tom: bez zaměstnanců	611,4	122,1	76,0	30,3	30,3	14,0	36,3	26,1
se zaměstnanci	183,2	24,4	31,9	10,3	11,1	6,5	12,7	5,8
Počet skutečně odpracovaných hodin týdně v hlavním zaměstnání	38,8	40,3	40,5	38,3	37,3	38,2	39,3	38,6
v tom: zaměstnanci	37,5	39,3	39,1	36,8	36,1	37,0	38,5	37,3
členové prod. družstev	39,9	40,0	39,1	44,1	21,4	-	40,0	-
podnikatelé a pom. rod. přísl.	45,4	44,0	46,2	47,3	44,0	45,1	44,4	45,2
Počet pracujících v dalším zaměstnání	91,9	11,7	7,2	6,7	8,0	4,3	3,8	2,7
v tom: muži	56,4	7,1	5,0	3,3	5,0	2,5	2,3	1,2
ženy	35,5	4,5	2,2	3,4	3,0	1,8	1,5	1,4
Počet pracujících na zkrác. prac. dobu	274,3	56,3	20,2	16,9	17,6	7,8	8,7	10,0
v tom: muži	79,5	17,9	6,1	6,0	4,7	1,7	3,8	2,8
ženy	194,8	38,5	14,1	10,9	12,9	6,1	4,8	7,2
Míra ekon. aktivity v % (patnáctil. a starší)	58,6	62,6	59,8	58,7	59,0	61,4	57,0	56,9
v tom: muži	68,2	71,9	69,8	68,3	68,7	70,1	67,7	67,6
ženy	49,5	54,0	50,1	49,5	49,7	53,1	46,7	46,8
Míra zaměstnanosti v % (patnáctil. a starší)	54,9	61,0	57,4	56,2	55,6	55,3	51,6	52,8
v tom: muži	64,5	70,0	67,2	65,6	65,5	63,6	62,4	63,5
ženy	45,8	52,6	47,9	47,2	46,0	47,4	41,1	42,8

dokončení
v tis. osob

	v tom kraj						
	Královéhradecký	Pardubický	Vysočina	Jiho-moravský	Olomoucký	Zlínský	Moravskoslezský
Počet zaměstnaných v hl. zaměstnání	252,6	236,2	242,6	531,7	291,9	269,5	561,1
v tom: muži	144,0	135,1	140,1	304,3	168,2	151,8	321,1
ženy	108,5	101,1	102,6	227,5	123,7	117,8	240,0
Počet podnikatelů celkem	44,1	31,5	33,1	85,7	47,9	44,8	69,8
podíl na počtu zaměstnaných (%)	17,4	13,3	13,7	16,1	16,4	16,6	12,4
v tom: bez zaměstnanců	36,1	23,6	25,8	70,3	37,6	33,9	49,0
se zaměstnanci	8,0	7,9	7,3	15,4	10,3	10,9	20,7
Počet skutečně odpracovaných hodin týdně v hlavním zaměstnání	39,7	37,3	37,2	38,4	39,9	39,0	37,1
v tom: zaměstnanci	37,6	36,3	35,8	37,2	38,4	37,3	35,9
členové prod. družstev	40,0	44,6	39,2	37,6	43,7	-	39,6
podnikatelé a pom. rod. přísl.	49,8	43,6	45,1	44,1	46,7	47,1	45,5
Počet pracujících v dalším zaměstnání	8,3	5,5	4,1	13,5	3,5	6,2	6,3
v tom: muži	5,3	3,9	2,5	8,4	2,2	3,2	4,3
ženy	3,0	1,5	1,6	5,1	1,4	3,0	1,9
Počet pracujících na zkrác. prac. dobu	16,0	15,1	16,1	34,8	10,3	13,7	30,7
v tom: muži	4,2	4,2	4,9	9,8	3,0	3,4	6,9
ženy	11,7	10,9	11,2	25,0	7,3	10,3	23,8
Míra ekon. aktivity v % (patnáctil. a starší)	58,0	57,3	57,5	57,4	57,3	57,0	57,8
v tom: muži	66,9	66,6	66,8	67,4	66,6	66,3	67,1
ženy	49,5	48,4	48,5	48,1	48,6	48,3	49,0
Míra zaměstnanosti v % (patnáctil. a starší)	53,1	53,6	55,0	53,7	52,9	53,0	52,4
v tom: muži	62,3	62,7	64,4	63,6	62,9	61,7	61,6
ženy	44,4	44,9	45,9	44,5	43,5	44,8	43,6

VÝBĚROVÉ ŠETŘENÍ PRACOVNÍCH SIL

Tab. F.2 Podíly odvětví na celkovém počtu zaměstnaných v hlavním zaměstnání ve 2. čtvrtletí 2009

(dle výběrového šetření pracovních sil - VŠPS, třídění dle klasifikace ekonomických subjektů CZ-NACE)

v %

	ČR celkem	v tom kraj						
		Hl. město Praha	Středo- český	Jiho- český	Plzeňský	Karlo- varský	Ústecký	Liberecký
Celkem	100,0	100,0	100,0	100,0	100,0	100,0	100,0	100,0
z toho:								
Zemědělství, lesnictví a rybářství	3,1	0,5	2,8	5,4	4,7	2,1	2,3	1,9
Průmysl celkem	28,8	10,3	27,9	31,9	31,2	28,1	34,5	39,4
z toho: zpracovatelský průmysl	25,4	8,7	25,6	28,8	29,3	21,4	27,0	36,3
výroba a rozv.el., plynu, tepla a klimatizovaného vzduchu	1,2	1,3	0,8	1,6	0,7	1,4	3,1	1,3
Stavebnictví	10,1	9,8	10,0	9,8	8,8	10,9	9,7	10,1
Velkoobchod a maloobchd; opravy a údržba motorových vozidel	12,8	15,1	13,3	11,6	11,9	12,7	13,1	12,5
Doprava a skladování	6,6	6,8	8,2	5,8	5,6	6,9	7,8	6,1
Ubytování, stravování a pohostinství	3,8	4,6	3,9	4,0	3,3	7,7	4,1	4,0
Informační a komunikační činnosti	2,6	7,7	2,6	2,1	1,2	0,6	1,6	0,4
Peněžnictví a pojišťovnictví	2,3	4,8	2,6	1,9	1,9	1,5	1,1	2,1
Činnosti v oblasti nemovitostí	0,8	1,9	0,7	0,5	0,8	0,4	0,8	0,6
Profesní, vědecké a technické činnosti	4,0	9,0	3,9	2,9	4,7	2,4	2,0	2,0
Administrativní a podpůrné činnosti	2,4	3,8	2,6	2,2	2,7	1,8	2,6	1,9
Veřejná správa a obrana; povinné sociální zabezpečení	6,4	8,3	6,8	6,8	6,4	7,8	6,4	4,2
Vzdělávání	6,0	6,0	5,5	5,1	5,5	5,5	4,9	4,9
Zdravotní a sociální péče	6,4	6,0	5,4	6,2	7,2	8,3	5,1	5,9
Kulturní, zábavní a rekreační činnosti	1,7	3,4	1,5	1,4	2,0	1,4	1,6	2,0
Ostatní činnosti	1,9	2,2	1,9	2,2	2,0	1,7	2,3	1,8

VÝBĚROVÉ ŠETŘENÍ PRACOVNÍCH SIL

Tab. F.2 Podíly odvětví na celkovém počtu zaměstnaných v hlavním zaměstnání v 1. čtvrtletí 2009

(dle výběrového šetření pracovních sil - VŠPS, třídění dle klasifikace ekonomických subjektů CZ-NACE)

dokončení

v %

	v tom kraj						
	Králové- hradecký	Pardubický	Vysočina	Jiho- moravský	Olomoucký	Zlínský	Moravsko- slezský
Celkem	100,0	100,0	100,0	100,0	100,0	100,0	100,0
z toho:							
Zemědělství, lesnictví a rybníkářství	3,8	5,1	9,8	2,6	4,9	2,3	2,0
Průmysl celkem	32,3	35,9	33,3	26,6	28,3	35,6	33,7
z toho: zpracovatelský průmysl	29,7	32,3	30,8	24,4	25,8	33,6	26,6
výroba a rozv.el., plynu, tepla a klimatizovaného vzduchu	0,5	1,3	1,0	1,1	0,5	0,8	1,3
Stavebnictví	9,5	9,4	10,0	11,5	11,7	10,7	9,6
Velkoobchod a maloobchod; opravy a údržba motorových vozidel	12,7	10,7	13,0	11,7	14,0	12,2	12,3
Doprava a skladování	6,3	7,1	5,1	6,1	8,9	4,4	6,1
Ubytování, stravování a pohostinství	3,6	2,6	3,4	3,2	2,6	3,9	3,2
Informační a komunikační činnosti	1,5	1,8	0,8	3,3	0,9	1,5	2,1
Peněžnictví a pojišťovnictví	2,4	2,2	1,3	2,2	1,7	1,3	1,5
Činnosti v oblasti nemovitostí	0,4	0,4	0,2	0,8	0,3	0,9	0,9
Profesní, vědecké a technické činnosti	3,4	3,4	3,0	4,5	2,3	3,3	2,7
Administrativní a podpůrné činnosti	1,8	1,0	0,9	2,5	1,9	1,6	2,7
Veřejná správa a obrana; povinné sociální zabezpečení	5,1	5,0	5,7	6,8	6,1	5,5	5,8
Vzdělávání	7,1	6,3	6,2	7,1	6,2	6,5	6,3
Zdravotní a sociální péče	7,7	6,5	5,2	7,3	7,0	7,0	7,0
Kulturní, zábavní a rekreační činnosti	1,0	1,2	0,7	1,5	1,1	1,8	1,5
Ostatní činnosti	1,5	1,3	1,1	2,0	2,0	1,6	1,8

VÝBĚROVÉ ŠETŘENÍ PRACOVNÍCH SIL

Tab. F.3 Mezikrajové porovnání vybraných ukazatelů nezaměstnanosti ve 2. čtvrtletí 2009

(dle výběrového šetření pracovních sil - VŠPS)

v tis. osob

	ČR celkem	v tom kraj						
		Hl. město Praha	Středo-český	Jiho-český	Plzeňský	Karlovarský	Ústecký	Liberecký
Počet nezaměstnaných celkem	333,9	17,7	25,3	13,8	17,1	16,1	38,7	15,0
v tom: muži	165,1	9,8	13,3	7,4	7,7	8,4	18,4	7,4
ženy	168,8	7,9	11,9	6,5	9,4	7,7	20,3	7,6
Nezaměstnaní ve věku 55 - 64 let	39,7	2,4	3,0	1,5	2,1	1,5	4,1	1,9
v tom: muži	22,9	1,3	2,0	1,0	1,5	1,1	2,2	0,9
ženy	16,8	1,2	1,1	0,5	0,6	0,4	1,9	1,0
Počet nezaměstnaných, pracujících v posledních 8 letech, podle důvodu ukončení posledního zaměstnání	278,2	13,2	21,8	12,4	14,7	12,5	32,9	13,5
- propuštění	167,8	6,5	11,6	7,4	8,9	8,3	23,6	9,1
- skončilo dočasné zaměstnání	34,1	0,8	3,2	1,7	1,1	0,9	2,6	0,8
- osobní nebo rodinné důvody	45,8	3,9	4,3	2,1	2,4	2,0	3,2	2,3
- zdravotní důvody	13,4	1,0	1,2	0,4	0,7	0,5	2,2	0,3
- ostatní důvody	17,1	1,0	1,4	0,8	1,6	0,8	1,3	1,0
Počet nezaměstnaných se zdravotním postižením	33,5	0,4	2,4	0,9	1,5	1,6	5,9	1,1
Obecná míra nezaměstnanosti (%)	6,3	2,6	4,0	4,3	5,9	9,9	9,6	7,1
- rozdíl proti stejnému období minulého roku (v p. b.)	2,1	0,8	1,4	2,4	2,7	2,4	2,2	2,1
v tom: muži	5,5	2,6	3,7	4,0	4,6	9,3	7,8	6,0
- rozdíl proti stejnému období minulého roku (v p. b.)	2,1	1,0	1,2	2,9	2,1	3,1	0,4	1,5
ženy	7,4	2,6	4,4	4,7	7,6	10,7	12,0	8,5
- rozdíl proti stejnému období minulého roku (v p. b.)	2,2	0,4	1,7	1,8	3,6	1,5	4,6	2,8

dokončení
v tis. osob

	Králové-hradecký	Pardubický	Vysočina	Jiho-moravský	Olomoucký	Zlínský	Moravsko-slezský
Počet nezaměstnaných celkem	23,0	16,5	11,1	36,3	24,4	20,6	58,4
v tom: muži	10,6	8,6	5,2	18,2	10,0	11,5	28,7
ženy	12,4	7,9	5,9	18,1	14,4	9,1	29,8
Nezaměstnaní ve věku 55 - 64 let	2,9	1,9	1,6	5,5	3,3	1,8	6,2
v tom: muži	1,2	1,1	1,0	3,3	2,0	1,0	3,4
ženy	1,7	0,8	0,6	2,1	1,3	0,9	2,8
Počet nezaměstnaných, pracujících v posledních 8 letech, podle důvodu ukončení posledního zaměstnání	20,5	14,6	9,1	29,8	19,7	17,8	45,8
- propuštění	14,0	10,8	5,9	17,3	12,1	8,9	23,3
- skončilo dočasné zaměstnání	2,0	1,3	0,8	3,0	2,3	2,9	10,7
- osobní nebo rodinné důvody	2,9	1,8	1,7	5,1	2,9	3,9	7,3
- zdravotní důvody	1,0	0,5	-	2,0	0,6	0,8	2,2
- ostatní důvody	0,5	0,3	0,7	2,4	1,8	1,3	2,3
Počet nezaměstnaných se zdravotním postižením	2,0	1,3	0,7	4,7	2,4	1,9	6,7
Obecná míra nezaměstnanosti (%)	8,4	6,5	4,4	6,4	7,7	7,1	9,4
- rozdíl proti stejnému období minulého roku (v p. b.)	5,1	3,1	1,6	2,1	2,0	3,3	1,9
v tom: muži	6,9	6,0	3,6	5,7	5,6	7,0	8,2
- rozdíl proti stejnému období minulého roku (v p. b.)	4,3	3,8	1,8	2,4	1,3	3,2	2,7
ženy	10,3	7,3	5,4	7,4	10,4	7,2	11,0
- rozdíl proti stejnému období minulého roku (v p. b.)	6,0	2,2	1,3	1,8	2,8	3,4	0,8

NEZAMĚŠTNANOST

Tab. G.1 Uchazeči o zaměstnání v Karlovarském kraji a jeho okresech k 30. 6. 2009

(zdroj dat: MPSV)

	Uchazeči o zaměstnání neumístění celkem		z toho dosažitelní		Uchazeči s nárokem na podporu v nezaměstnanosti	
	absolutně	index 2009/2008	absolutně	index 2009/2008	absolutně	index 2009/2008
Kraj celkem	17 653	157,4	17 359	162,8	6 359	206,3
v tom okresy:						
Cheb	4 964	175,0	4 936	178,7	1 934	206,6
Karlovy Vary	6 793	153,0	6 675	157,7	2 444	205,7
Sokolov	5 896	149,7	5 748	155,2	1 981	206,6

dokončení

	z celkového počtu uchazečů o zaměstnání					
	ženy		osoby se zdravotním postižením		absolventi škol	
	absolutně	index 2009/2008	absolutně	index 2009/2008	absolutně	index 2009/2008
Kraj celkem	8 660	152,0	1 753	110,5	421	152,5
v tom okresy:						
Cheb	2 288	164,1	459	120,8	79	125,4
Karlovy Vary	3 355	150,6	711	106,9	195	144,4
Sokolov	3 017	145,4	583	107,6	147	188,5

Tab. G.2 Míra registrované nezaměstnanosti a volná pracovní místa v Karlovarském kraji a jeho okresech k 30. 6. 2009

(zdroj dat: MPSV)

	Míra registrované nezaměstnanosti v %					
	celkem		muži		ženy	
	2009	2008	2009	2008	2009	2008
Kraj celkem	10,18	6,31	9,22	5,51	11,41	7,36
v tom okresy:						
Cheb	9,08	5,08	8,61	4,51	9,71	5,85
Karlovy Vary	10,07	6,39	8,91	5,71	11,63	7,24
Sokolov	11,50	7,55	10,35	6,34	12,88	9,14

dokončení

	Volná pracovní místa celkem		z toho pro osoby se zdravotním postižením		Počet uchazečů na 1 volné místo	
	absolutně	index 2009/2008	absolutně	index 2009/2008	2009	2008
Kraj celkem	1 121	32,5	46	54,1	15,7	3,3
v tom okresy:						
Cheb	314	31,7	24	63,2	15,8	2,9
Karlovy Vary	579	35,3	16	100,0	11,7	2,7
Sokolov	228	27,8	6	19,4	25,9	4,8

NEZAMĚŠTNANOST

Tab. G.3 Nezaměstnanost podle krajů a okresů k 30. 6. 2009

(zdroj dat: MPSV)

	Uchazeči o zaměstnání k 30.6.2009	Míra registrované nezaměstnanosti			Uchazeči o zaměstnání k 30.6.2009	Míra registrované nezaměstnanosti	
		v %	pořadí			v %	pořadí
ČR celkem	463 555	7,99	x				
1. v tom kraje:							
Hl. m. Praha	23 984	2,97	1	Kladno	6 770	7,61	30
Středočeský	40 000	5,71	2	Český Krumlov	2 883	7,90	31
Jihočeský	22 589	6,37	3	Nymburk	3 836	7,92	32
Královéhradecký	20 358	6,85	4	Příbram	4 891	7,93	33
Plzeňský	22 947	6,92	5	Kutná Hora	3 147	7,95	34
Pardubický	21 963	7,78	6	Zlín	8 263	7,98	35
Vysočina	23 698	8,55	7	Jičín	3 354	8,07	36
Jihomoravský	54 382	8,72	8	Jihlava	5 185	8,15	37
Zlínský	28 722	9,20	9	Uherské Hradiště	6 411	8,34	38
Karlovarský	17 653	10,18	10	Domažlice	2 830	8,46	39
Olomoucký	33 891	10,23	11	Chrudim	4 492	8,48	40
Liberecký	23 899	10,37	12	Žďár n/S	5 221	8,49	41
Moravskoslezský	75 230	11,46	13	Trutnov	5 708	8,69	42
Ústecký	54 239	12,37	14	Frýdek-Místek	9 596	8,76	43
2. v tom okresy:				Břeclav	5 535	9,02	44
Praha-východ	2 183	2,62	1	Cheb	4 964	9,08	45
Praha	23 984	2,97	2	Ústí n/O	6 699	9,10	46
Praha-západ	1 842	3,06	3	Havlíčkův Brod	4 702	9,22	47
Benešov	1 969	3,84	4	Opava	8 720	9,25	48
Mladá Boleslav	3 156	3,85	5	Semily	3 540	9,27	49
Hradec Králové	4 671	5,10	6	Liberec	8 625	9,32	50
České Budějovice	5 394	5,13	7	Litoměřice	5 875	9,37	51
Pardubice	5 204	5,18	8	Olomouc	11 797	9,62	52
Plzeň-město	6 330	5,37	9	Třebíč	5 888	9,99	53
Beroun	2 666	5,45	10	Jablonec n/N	4 530	10,02	54
Plzeň-jih	1 944	5,87	11	Karlovy Vary	6 793	10,07	55
Prachatice	1 683	5,94	12	Svitavy	5 568	10,10	56
Písek	2 351	6,16	13	Blansko	5 471	10,15	57
Jindřichův Hradec	3 013	6,19	14	Kroměříž	5 675	10,31	58
Pelhřimov	2 702	6,41	15	Louny	5 402	10,54	59
Brno-venkov	6 831	6,43	16	Přerov	7 319	10,75	60
Rychnov n/K	2 652	6,58	17	Vsetín	8 373	10,92	61
Plzeň-sever	2 774	6,61	18	Znojmo	6 581	11,19	62
Mělník	3 762	6,74	19	Ostrava-město	20 018	11,28	63
Náchod	3 973	6,79	20	Sokolov	5 896	11,50	64
Prostějov	4 205	7,05	21	Tachov	3 807	11,56	65
Rakovník	1 997	7,09	22	Nový Jičín	9 230	11,63	66
Kolín	3 781	7,15	23	Teplice	7 524	11,94	67
Klatovy	3 376	7,16	24	Jeseník	2 460	12,11	68
Vyškov	3 444	7,30	25	Ústí n/L	7 812	12,62	69
Strakonice	2 988	7,33	26	Chomutov	8 534	12,96	70
Rokycany	1 886	7,40	27	Hodonín	10 308	13,14	71
Tábor	4 277	7,43	28	Děčín	9 676	13,17	72
Brno-město	16 212	7,44	29	Česká Lípa	7 204	13,18	73
				Šumperk	8 110	13,20	74
				Bruntál	7 169	13,63	75
				Karviná	20 497	14,32	76
				Most	9 416	15,52	77

NEZAMĚSTNANOST

Tab. G.4 Uchazeči o zaměstnání v krajích ČR k 30. 6. 2009

(zdroj dat: MPSV)

	Uchazeči o zaměstnání neumístění celkem		z toho dosažitelní		Uchazeči s nárokem na podporu v nezaměstnanosti	
	absolutně	index 2009/2008	absolutně	index 2009/2008	absolutně	index 2009/2008
Česká republika	463 555	155,6	452 799	162,0	191 716	198,3
v tom kraje:						
Hl. m. Praha	23 984	151,2	22 969	158,0	11 577	162,5
Středočeský	40 000	158,3	38 957	163,0	18 758	179,2
Jihočeský	22 589	174,4	21 823	182,7	10 558	201,1
Plzeňský	22 947	183,7	22 349	191,3	10 364	210,9
Karlovarský	17 653	157,4	17 359	162,8	6 359	206,3
Ústecký	54 239	129,8	53 168	134,0	16 747	173,8
Liberecký	23 899	176,3	23 458	187,2	10 523	202,8
Královéhradecký	20 358	173,8	19 889	179,6	10 390	199,5
Pardubický	21 963	173,4	21 666	179,7	9 988	207,5
Vysočina	23 698	177,3	23 134	183,3	10 950	223,5
Jihomoravský	54 382	149,4	53 062	154,6	21 243	186,2
Olomoucký	33 891	175,7	33 125	183,2	15 555	243,6
Zlínský	28 722	171,1	28 216	182,8	12 807	233,7
Moravskoslezský	75 230	138,0	73 624	144,2	25 897	202,2

dokončení

	z celkového počtu uchazečů o zaměstnání					
	ženy		osoby se zdravotním postižením		absolventi škol	
	absolutně	index 2009/2008	absolutně	index 2009/2008	absolutně	index 2009/2008
Česká republika	231 758	139,2	64 045	106,5	14 455	147,9
v tom kraje:						
Hl. m. Praha	11 599	138,6	2 035	99,6	506	111,5
Středočeský	20 361	140,3	5 126	109,0	1 178	142,4
Jihočeský	11 883	159,1	3 636	124,6	961	168,6
Plzeňský	12 200	168,9	3 072	113,4	644	153,7
Karlovarský	8 660	152,0	1 753	110,5	421	152,5
Ústecký	27 793	120,6	7 565	99,3	1 441	135,3
Liberecký	12 002	157,5	3 114	127,5	619	160,8
Královéhradecký	10 300	155,9	2 581	104,8	705	169,5
Pardubický	11 037	151,9	3 786	112,2	810	179,6
Vysočina	12 024	155,3	3 449	111,8	1 012	164,6
Jihomoravský	27 474	133,9	8 296	104,9	1 897	143,2
Olomoucký	16 337	148,0	4 240	107,2	1 117	163,1
Zlínský	14 156	147,6	4 633	108,1	1 017	151,3
Moravskoslezský	35 932	120,4	10 759	97,5	2 127	131,8

NEZAMĚŠTNANOST

Tab. G.5 Míra registrované nezaměstnanosti a volná pracovní místa v krajích ČR k 30. 6. 2009

(zdroj dat: MPSV)

	Míra registrované nezaměstnanosti v %					
	celkem		muži		ženy	
	2009	2008	2009	2008	2009	2008
Česká republika	7,99	5,01	6,99	3,90	9,33	6,48
v tom kraje:						
Hl. m. Praha	2,97	1,96	2,71	1,68	3,30	2,31
Středočeský	5,71	3,64	4,85	2,69	6,91	4,96
Jihočeský	6,37	3,51	5,31	2,66	7,77	4,64
Plzeňský	6,92	3,74	5,73	2,83	8,50	4,93
Karlovarský	10,18	6,31	9,22	5,51	11,41	7,36
Ústecký	12,37	9,32	10,32	7,24	15,28	12,18
Liberecký	10,37	5,56	9,02	4,31	12,17	7,23
Královéhradecký	6,85	3,80	6,00	2,96	7,95	4,89
Pardubický	7,78	4,48	6,76	3,33	9,16	6,06
Vysočina	8,55	4,64	7,31	3,41	10,24	6,31
Jihomoravský	8,72	5,68	7,55	4,37	10,29	7,42
Olomoucký	10,23	5,57	9,30	4,20	11,48	7,37
Zlínský	9,20	4,98	8,31	3,85	10,36	6,43
Moravskoslezský	11,46	8,00	10,45	6,33	12,83	10,25

dokončení

	Volná pracovní místa celkem		z toho pro osoby se zdravotním postižením		Počet uchazečů na 1 volné místo	
	absolutně	index 2009/2008	absolutně	index 2009/2008	2009	2008
Česká republika	43 402	28,6	2 065	48,0	10,7	2,0
v tom kraje:						
Hl. m. Praha	13 932	46,7	317	52,2	1,7	0,5
Středočeský	4 831	24,7	420	47,0	8,3	1,3
Jihočeský	2 091	28,7	138	39,9	10,8	1,8
Plzeňský	2 856	19,8	84	31,6	8,0	0,9
Karlovarský	1 121	32,5	46	54,1	15,7	3,3
Ústecký	2 154	35,0	181	190,5	25,2	6,8
Liberecký	1 422	30,3	56	50,9	16,8	2,9
Královéhradecký	1 638	23,9	87	54,4	12,4	1,7
Pardubický	2 238	22,0	115	40,2	9,8	1,2
Vysočina	1 025	20,6	96	48,7	23,1	2,7
Jihomoravský	4 223	25,7	74	21,6	12,9	2,2
Olomoucký	1 090	20,7	72	35,0	31,1	3,7
Zlínský	1 880	25,3	220	43,4	15,3	2,3
Moravskoslezský	2 901	18,8	159	78,7	25,9	3,5

ORGANIZAČNÍ STATISTIKA

Tab. H.1 Ekonomické subjekty podle vybraných právních forem v Karlovarském kraji a jeho okresech k 30. 6. 2009

Právní forma	Kraj celkem	v tom okresy		
		Cheb	Karlovy Vary	Sokolov
Kraj celkem	81 351	27 926	35 264	18 161
101 Fyzická osoba pod. dle živ. zák. nez. v obch. rejstříku	55 043	18 691	22 717	13 635
102 Fyzická osoba pod. dle živ. zák zap. v obch. rejstříku	629	276	297	56
103 Sam. hosp. rolníci nezapsaní v obchodním rejstříku	1 410	307	801	302
104 Sam. hosp. rolníci zapsaní v obchodním rejstříku	1	1	-	-
105 Fyz. osoba ost. nezapsaná v obchod. rejstříku	2 892	873	1 299	720
107 Zem. podnik - fyz. os. nez. v obchodním rejstříku	503	238	168	97
108 Zem. podnik - fyz. os. zaps. v obchodním rejstříku	1	-	1	-
111 Veřejná obchodní společnost	162	86	50	26
112 Společnost s ručením omezeným	7 544	2 063	4 314	1 167
113 Společnost komanditní	22	7	8	7
117 Nadace	18	5	8	5
118 Nadační fond	18	9	8	1
121 Akciová společnost	292	97	171	24
141 Obecně prospěšná společnost	47	8	27	12
145 Společenství vlastníků jednotek	2 770	912	1 188	670
205 Družstvo	155	59	78	18
301 Státní podnik	19	12	5	2
325 Organizační složka státu	10	2	6	2
331 Příspěvková organizace	335	109	127	99
401 Sdružení mezinárodního obchodu	1	1	-	-
421 Zahraniční osoba	6 453	3 233	2 634	586
641 Školská právnická osoba	2	1	1	-
701 Sdružení (svaz, spolek, společnost, klub aj.)	1 914	620	857	437
711 Politická strana, politické hnutí	3	-	3	-
715 Podnik nebo hodpodářské zařízení politické strany	1	-	1	-
721 Církevní organizace	89	34	35	20
731 Organizační jednotka sdružení	812	212	376	224
732 Organizační jednotka politické strany, politického hnutí	9	3	3	3
741 Stavovská organizace - profesní komora	3	1	1	1
745 Komora (s výjimkou profesních komor)	5	4	-	1
751 Zájmové sdružení právnických osob	21	9	11	1
761 Honební společenstvo	17	6	8	3
771 Svazek obcí	17	6	7	4
801 Obec (obecní úřad)	131	40	53	38
804 Kraj	1	-	1	-
921 Mezinárodní organizace a sdružení	1	1	-	-

ORGANIZAČNÍ STATISTIKA

Tab. H.2 Ekonomické subjekty podle převažující činnosti CZ-NACE v Karlovarském kraji a jeho okresech k 30. 6. 2009

Převažující činnost	Kraj celkem	v tom okresy		
		Cheb	Karlovy Vary	Sokolov
Kraj celkem	81 351	27 926	35 264	18 161
v tom:				
A Zemědělství, lesnictví a rybářství	3 821	1 203	1 762	856
01 Rostlinná a živočišná výroba, myslivost a související činnosti	2 133	790	924	419
02 Lesnictví a těžba dřeva	1 664	397	831	436
03 Rybolov a akvakultura	24	16	7	1
Průmysl celkem (B až E)	8 767	3 118	3 344	2 305
B Těžba a dobývání	26	10	7	9
05 Těžba a úprava černého a hnědého uhlí	2	-	1	1
06 Těžba ropy a zemního plynu	0	-	-	-
07 Těžba a úprava rud	0	-	-	-
08 Ostatní těžba a dobývání	22	10	5	7
09 Podpůrné činnosti při těžbě	2	-	1	1
C Zpracovatelský průmysl	8 317	2 966	3 161	2 190
10 Výroba potravinářských výrobků	434	154	179	101
11 Výroba nápojů	27	9	13	5
12 Výroba tabákových výrobků	-	-	-	-
13 Výroba textilí	149	62	43	44
14 Výroba oděvů	983	512	296	175
15 Výroba usní a souvisejících výrobků	48	20	15	13
16 Zprac. dřeva, výroba dřevěných, korkových, proutěných a slaměných výrob., kromě nábytku	1 292	567	455	270
17 Výroba papíru a výrobků z papíru	50	18	27	5
18 Tisk a rozmnožování nahaných nosičů	215	71	100	44
19 Výroba koksu a rafinovaných ropných produktů	1	-	-	1
20 Výroba chemických látek a chemic. přípravků	58	6	36	16
21 Výroba základních farmaceutických výrobků a farmaceutických přípravků	2	2	-	-
22 Výroba pryžových a plastových výrobků	107	42	24	41
23 Výroba ostatních nekovových minerálních výrobků	451	145	201	105
24 Výroba základních kovů, hutní zpracování kovů; slévárství	19	3	6	10
25 Výroba kovových konstrukcí a kovodělných výrobků, kromě strojů a zařízení	2 017	468	786	763
26 Výroba počítačů, elektronických a optických přístrojů a zařízení	59	12	33	14
27 Výroba elektrických zařízení	772	138	410	224
28 Výroba strojů a zařízení jinde neuvedených	127	41	53	33
29 Výroba motorových vozidel (kromě motocyklů), přívěsů a návěsů	25	11	6	8
30 Výroba ostatních dopravních prostředků a zařízení	9	5	1	3
31 Výroba nábytku	265	113	95	57
32 Ostatní zpracovatelský průmysl	650	280	214	156
33 Opravy a instalace strojů a zařízení	557	287	168	102

ORGANIZAČNÍ STATISTIKA

Tab. H.2 Ekonomické subjekty podle převažující činnosti CZ-NACE v Karlovarském kraji a jeho okresech k 30. 6. 2009

pokračování

Převažující činnost	Kraj celkem	v tom okresy		
		Cheb	Karlovy Vary	Sokolov
D Výroba a rozvod elektřiny, plynu, tepla, klimatizovaného vzduchu	84	21	26	37
E Zásobování vodou; činnosti související s odpadními vodami, odpady a sanacemi	340	121	150	69
36 Shromažďování, úprava a rozvod vody	7	3	2	2
37 Činnosti související s odpadními vodami	20	7	12	1
38 Shromažďování, sběr a odstraňování odpadů, úprava odpadů k dalšímu využití	313	111	136	66
39 Sanace a jiné činnosti související s odpady	-	-	-	-
F Stavebnictví	9 031	2 763	3 686	2 582
41 Výstavba budov	2 764	808	1 072	884
42 Inženýrské stavitelství	32	12	15	5
43 Specializované stavební činnosti	6 235	1 943	2 599	1 693
G Velkoobchod, maloobchod; opravy a údržba motorových vozidel	23 266	8 496	9 715	5 055
45 Velkoobch., maloobch. a opravy motor. vozidel	1 414	446	608	360
46 Velkoobchod, kromě motorových vozidel	5 366	1 581	2 296	1 489
47 Maloobchod, kromě motorových vozidel	16 486	6 469	6 811	3 206
H Doprava a skladování	2 202	822	917	463
49 Pozemní a potrubní doprava	1 958	720	828	410
50 Vodní doprava	1	-	1	-
51 Letecká doprava	0	-	-	-
52 Skladování a vedlejší činnosti v dopravě	236	100	85	51
53 Poštovní a kurýrní činnosti	7	2	3	2
I Ubytování, stravování a pohostinství	5 992	2 634	2 303	1 055
55 Ubytování	1 154	585	459	110
56 Stravování a pohostinství	4 838	2 049	1 844	945
J Informační a komunikační činnosti	815	255	355	205
58 Vydavatelské činnosti	126	47	54	25
59 Činnosti v oblasti filmů, videozáznamů a televiz. programů, pořizování zvukových nahrávek a hudební vydavatelské činnosti	59	13	29	17
60 Tvorba programů a vysílání	3	2	1	-
61 Telekomunikační činnosti	11	5	3	3
62 Činnosti v oblasti informačních technologií	501	139	231	131
63 Informační činnosti	115	49	37	29
K Peněžnictví a pojišťovnictví	1 732	527	737	468
64 Finanční zprostředkování, kromě pojišťovnictví a penzijního financování	39	10	14	15
65 Pojištění, zajištění a penzijní financování, kromě povinného sociálního zabezpečení	-	-	-	-
66 Ostatní finanční činnosti	1 693	517	723	453
L Činnosti v oblasti nemovitostí	5 888	1 551	3 356	981

ORGANIZAČNÍ STATISTIKA

Tab. H.2 Ekonomické subjekty podle převažující činnosti CZ-NACE v Karlovarském kraji a jeho okresech k 30. 6. 2009

dokončení

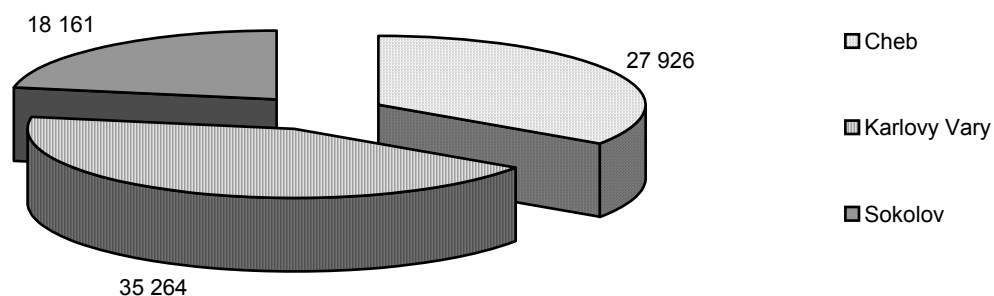
Převažující činnost	Kraj celkem	v tom okresy		
		Cheb	Karlovy Vary	Sokolov
M Profesionální, vědecké a technické činnosti	7 437	2 238	3 694	1 505
69 Právní a účetnické činnosti	2 111	607	1 008	496
70 Činnosti vedení podniků; poradenství v oblasti řízení	814	248	397	169
71 Architektonické a inženýrské činnosti; technické zkoušky a analýzy	1 374	391	758	225
72 Výzkum a vývoj	17	3	9	5
73 Reklama a průzkum trhu	544	122	305	117
74 Ostatní profesní, vědecké a technické činnosti	2 504	845	1 180	479
75 Veterinární činnosti	73	22	37	14
N Administrativní a podpůrné činnosti	1 541	575	715	251
77 Činnosti v oblasti pronájmu a operativního leasingu	225	105	75	45
78 Činnosti související se zaměstnáním	7	-	5	2
79 Činnosti cestovních agentur, kancelářů a jiné rezervační a související činnosti	541	185	298	58
80 Bezpečnostní a pátrací činnosti	225	91	95	39
81 Činnosti související se stavbami a úpravou krajiny	409	165	174	70
82 Administrativní, kancelářské a jiné podpůrné činnosti pro podnikání	134	29	68	37
O Veřejná správa a obrana; povinné sociální zabezpečení	249	74	113	62
P Vzdělávání	885	276	389	220
Q Zdravotní a sociální péče	969	321	441	207
86 Zdravotní péče	865	288	396	181
87 Pobytové služby sociální péče	30	12	14	4
88 Ambulantní nebo terénní sociální služby	74	21	31	22
R Kulturní, zábavní a rekreační činnosti	1 770	559	842	369
90 Tvůrčí, umělecké a zábavní činnosti	200	44	128	28
91 Činnosti knihoven, archivů, muzeí a jiných kulturních zařízení	45	26	12	7
92 Činnosti heren, kasin a sázkových kancelářů	37	15	20	2
93 Sportovní, zábavní a rekreační činnosti	1 488	474	682	332
S Ostatní činnosti	5 267	1 825	2 178	1 264
94 Činnosti organizací sdružujících osoby za účelem prosazování společných zájmů	1 776	538	795	443
95 Opravy počítačů a výrobků pro osobní potřebu a převážně pro domácnost	653	175	295	183
96 Poskytování ostatních osobních služeb	2 838	1 112	1 088	638
T Činnosti domácností jako zaměstnavatelů; činnosti domácností produkujících blíže neurčené výrobky a služby pro vlastní potřebu	-	-	-	-
97 Činnosti domácností jako zaměstnavatelů domácího personálu	-	-	-	-
98 Činnosti domácností produkujících blíže neurčené výrobky a služby pro vlastní potřebu	-	-	-	-
U Činnosti exteritoriálních organizací a orgánů	-	-	-	-
Bez uvedení činnosti	1 719	689	717	313

ORGANIZAČNÍ STATISTIKA

Tab. H.3 Ekonomické subjekty podle kategorie počtu zaměstnanců v Karlovarském kraji a jeho okresech k 30. 6. 2009

Velikostní kategorie (podle počtu zaměstnanců)	Kraj celkem	v tom okresy		
		Cheb	Karlovy Vary	Sokolov
Kraj celkem	81 351	27 926	35 264	18 161
v tom:				
neuveдено	51 169	17 678	21 675	11 816
0	22 631	7 804	10 173	4 654
1 - 5	5 148	1 652	2 438	1 058
6 - 9	776	262	317	197
10 - 19	729	213	320	196
20 - 24	164	55	66	43
25 - 49	350	137	117	96
50 - 99	220	71	89	60
100 - 199	98	40	34	24
200 - 249	21	8	8	5
250 - 499	32	2	20	10
500 - 999	9	4	4	1
1 000 - 1 499	2	-	2	-
1 500 - 1 999	-	-	-	-
2 000 - 2 499	1	-	1	-
2 500 - 2 999	-	-	-	-
3 000 - 3 999	-	-	-	-
4 000 - 4 999	1	-	-	1
5 000 - 9 999	-	-	-	-
10 000 a více	-	-	-	-

Graf č. H.2 Ekonomické subjekty v okresech Karlovarského kraje k 30. 6. 2009



STAVEBNÍ OHLÁŠENÍ A POVOLENÍ

Tab. I.1 Vydaná stavební ohlášení a povolení v Karlovarském kraji a jeho okresech v 1. pololetí 2009

	Počet vydaných stavebních ohlášení a povolení celkem		v tom na stavby						
			budovy	v tom				na ochranu životního prostředí	ostatní
	bytové			nebytové					
	skutečnost	index 2009/2008		nová výstavba	změna dokončených staveb	nová výstavba	změna dokončených staveb		
Kraj celkem	1 559	101,8	753	215	221	95	222	206	600
v tom okresy:									
Cheb	628	89,2	279	60	83	48	88	105	244
Kalrovy Vary	591	119,4	310	125	86	37	62	54	227
Sokolov	340	102,1	164	30	52	10	72	47	129

Tab. I.2 Orientační hodnota staveb, na které byla vydána stavební ohlášení a povolení v Karlovarském kraji a jeho okresech v 1. pololetí 2009

	Orientační hodnota staveb celkem		v tom v mil. Kč							Průměrná hodnota na jedno stavební ohlášení a povolení v tis. Kč
			budovy	v tom				na ochranu životního prostředí	ostatní	
	bytové			nebytové						
	skutečnost v mil. Kč	index 2009/2008		nová výstavba	změna dokončených staveb	nová výstavba	změna dokončených staveb			
Kraj celkem	4 319	103,6	2 457	962	243	887	365	358	1 504	2 770,4
v tom okresy:										
Cheb	1 506	114,2	1 136	194	75	658	209	106	264	2 398,1
Karlovy Vary	2 195	108,6	1 138	680	107	222	129	151	906	3 714,0
Sokolov	618	74,7	183	88	61	7	27	101	334	1 817,6

STAVEBNÍ OHLÁŠENÍ A POVOLENÍ

Tab. I.3 Vydaná stavební ohlášení a povolení podle krajů v 1. pololetí 2009

	Počet vydaných stavebních ohlášení a povolení celkem		v tom na stavby						
			budovy	v tom				na ochranu životního prostředí	ostatní
	bytové			nebytové					
	skutečnost	index 2009/2008		nová výstavba	změna dokončených staveb	nová výstavba	změna dokončených staveb		
Česká republika	54 610	92,3	31 554	8 773	12 219	3 655	6 907	7 133	15 923
v tom kraje:									
Hl. město Praha	3 862	86,4	3 203	194	2 336	81	592	175	484
Středočeský	10 375	98,0	5 305	2 155	1 694	671	785	1 583	3 487
Jihočeský	4 281	95,8	2 289	618	840	262	569	566	1 426
Plzeňský	3 384	87,5	1 797	494	530	295	478	538	1 049
Karlovarský	1 559	101,8	753	215	221	95	222	206	600
Ústecký	3 496	106,9	2 150	448	796	276	630	327	1 019
Liberecký	2 028	97,8	935	399	253	114	169	439	654
Královéhradecký	2 737	95,6	1 476	506	497	180	293	583	678
Pardubický	2 392	85,0	1 576	462	540	211	363	251	565
Vysočina	3 503	96,8	1 685	437	589	272	387	420	1 398
Jihomoravský	5 704	76,5	3 725	975	1 512	498	740	654	1 325
Olomoucký	2 718	97,8	1 639	502	552	230	355	312	767
Zlínský	2 756	86,9	1 562	403	527	159	473	522	672
Moravskoslezský	5 354	93,5	3 352	965	1 331	300	756	534	1 468
ostatní (územně nerozděleno)	461	102,0	107	-	1	11	95	23	331

Tab. I.4 Orientační hodnota staveb, na které byla vydána stavební ohlášení a povolení podle krajů v 1. pololetí 2009

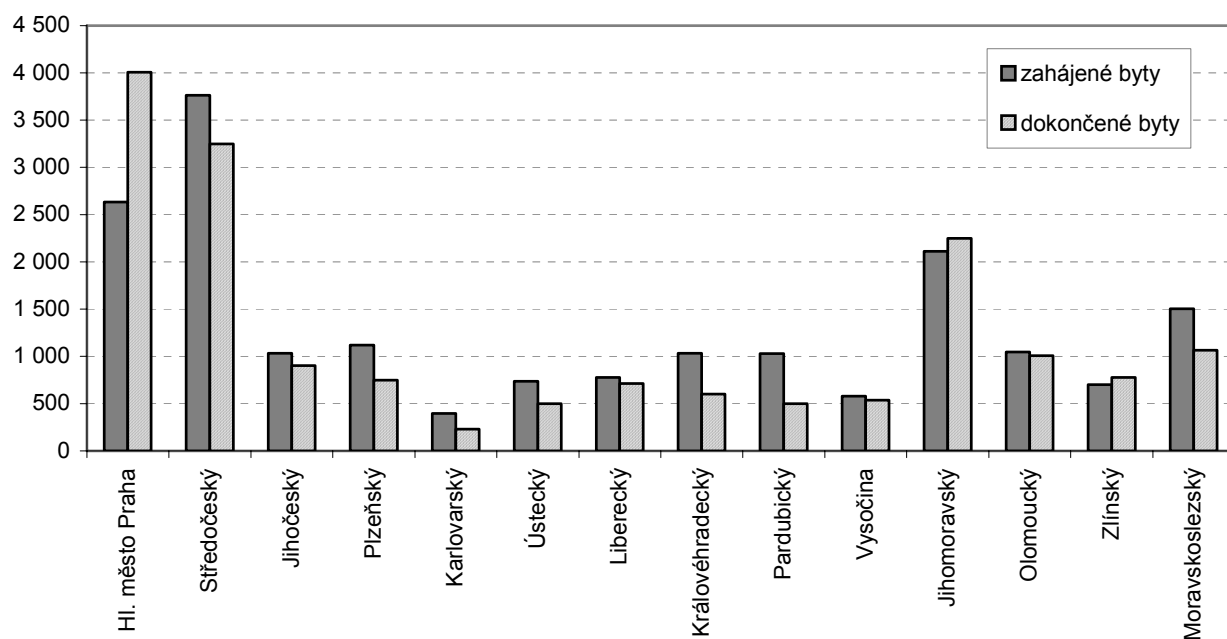
	Orientační hodnota staveb celkem		v tom v mil. Kč							Průměrná hodnota na jedno stavební ohlášení a povolení v tis. Kč
			budovy	v tom				na ochranu životního prostředí	ostatní	
	bytové			nebytové						
	skutečnost v mil. Kč	index 2009/2008		nová výstavba	změna dokončených staveb	nová výstavba	změna dokončených staveb			
Česká republika	188 102	95,1	115 847	39 680	13 736	29 359	33 072	20 900	51 355	3 444,5
v tom kraje:										
Hl. město Praha	20 960	74,2	17 708	5 139	2 427	7 039	3 103	1 896	1 356	5 427,2
Středočeský	22 196	103,1	15 854	9 419	1 603	2 764	2 068	2 323	4 019	2 139,4
Jihočeský	10 601	114,1	7 286	2 176	1 107	2 455	1 548	1 098	2 217	2 476,3
Plzeňský	9 704	78,6	5 664	2 509	619	1 644	892	1 842	2 198	2 867,6
Karlovarský	4 319	103,6	2 457	962	243	887	365	358	1 504	2 770,4
Ústecký	15 266	106,4	11 983	1 425	708	1 032	8 818	736	2 547	4 366,7
Liberecký	4 564	101,0	3 374	1 712	432	543	687	347	843	2 250,5
Královéhradecký	7 645	80,2	5 679	2 262	724	977	1 716	595	1 371	2 793,2
Pardubický	8 361	124,7	5 333	1 783	540	1 699	1 311	1 799	1 229	3 495,4
Vysočina	7 775	114,7	4 165	1 394	527	1 147	1 097	1 799	1 811	2 219,5
Jihomoravský	17 541	83,6	11 542	4 072	1 942	2 480	3 048	2 874	3 125	3 075,2
Olomoucký	10 139	112,2	7 051	1 697	796	2 925	1 633	1 528	1 560	3 730,3
Zlínský	7 835	145,1	4 843	1 617	572	976	1 678	1 149	1 843	2 842,9
Moravskoslezský	19 694	102,6	11 989	3 513	1 496	2 631	4 349	2 337	5 368	3 678,4
ostatní (územně nerozděleno)	21 502	84,0	919	-	-	160	759	219	20 364	46 642,1

BYTOVÁ VÝSTAVBA

Tab. J.1 Počet bytů podle druhu stavby a stadia rozestavěnosti v Karlovarském kraji a jeho okresech v 1. pololetí 2009

	Byty celkem	v tom							
		stavby pro bydlení					domy s pečovat. službou, penziony	nebytové stavby (budovy)	stavebně upravené nebytové prostory
		rodinné domy	bytové domy	nástavby, přístavby a vestavby k					
				rodinným domům	bytovým domům				
Zahájené byty									
Kraj celkem	395	216	83	14	27	-	42	13	
v tom okresy:									
Cheb	139	61	16	6	15	-	38	3	
Karlovy Vary	211	124	67	7	1	-	3	9	
Sokolov	45	31	-	1	11	-	1	1	
Dokončené byty									
Kraj celkem	229	190	16	8	8	-	2	5	
v tom okresy:									
Cheb	63	60	-	1	1	-	-	1	
Karlovy Vary	115	104	-	3	3	-	2	3	
Sokolov	51	26	16	4	4	-	-	1	

Graf č. J.3 Počet zahájených a dokončených bytů v krajích ČR v 1. pololetí 2009



BYTOVÁ VÝSTAVBA

Tab. J.2 Počet bytů podle druhu stavby a stadia rozestavěnosti podle krajů v 1. pololetí 2009
(předběžné výsledky)

	Byty celkem		v tom						
	skutečnost	index 2009/2008	stavby pro bydlení				domy s pečovat. službou, domovy - penziony	nebytové stavby (budovy)	stavebně upravené nebytové prostory
			rodinné domy	bytové domy	nástavby, přístavby a vestavby k				
						rodinným domům	bytovým domům		
Zahájené byty									
Česká republika	18 457	84,2	9 262	5 246	1 087	961	191	1 332	378
v tom kraje:									
Hl. město Praha	2 632	70,3	205	1 868	18	303	-	219	19
Středočeský	3 761	75,6	2 396	896	218	130	-	101	20
Jihočeský	1 033	76,3	613	143	125	41	32	69	10
Plzeňský	1 120	83,0	573	365	58	22	37	36	29
Karlovarský	395	103,4	216	83	14	27	-	42	13
Ústecký	738	73,0	449	46	28	106	31	59	19
Liberecký	777	108,4	407	201	24	38	8	26	73
Královéhradecký	1 034	103,7	593	292	60	13	4	13	59
Pardubický	1 027	129,3	487	127	47	36	60	249	21
Vysočina	579	65,8	438	49	43	21	7	14	7
Jihomoravský	2 111	98,8	968	685	175	92	9	120	62
Olomoucký	1 046	94,9	504	155	79	105	-	190	13
Zlínský	702	97,0	414	169	58	13	2	43	3
Moravskoslezský	1 502	85,5	999	167	140	14	1	151	30
Dokončené byty									
Česká republika	17 084	104,0	7 937	6 418	764	740	131	528	566
v tom kraje:									
Hl. město Praha	4 006	123,6	255	3 181	17	233	-	191	129
Středočeský	3 249	91,7	2 214	676	140	131	-	27	61
Jihočeský	902	68,8	640	130	42	17	27	30	16
Plzeňský	749	73,0	476	128	38	35	-	17	55
Karlovarský	229	65,4	190	16	8	8	-	2	5
Ústecký	501	131,8	383	24	12	6	41	13	22
Liberecký	714	160,1	336	286	34	8	-	41	9
Královéhradecký	600	73,8	370	147	38	7	-	21	17
Pardubický	500	75,6	371	54	41	11	-	6	17
Vysočina	536	76,8	364	54	40	13	-	57	8
Jihomoravský	2 249	127,6	957	795	147	166	32	35	117
Olomoucký	1 008	136,0	381	489	61	36	-	23	18
Zlínský	776	140,3	355	238	62	31	31	9	50
Moravskoslezský	1 065	118,2	645	200	84	38	-	56	42

ZEMĚDĚLSTVÍ

Tab. K.1 Výroba masa v jatečné hmotnosti v krajích České republiky v 1. pololetí 2009

(subjekty se sídlem na území kraje)

	Maso celkem (bez drůbežího)	v tom					
		hovězí a telecí	z toho telecí	vepřové	skopové ¹⁾	z toho jehněčí	koňské
Výroba v tunách							
Česká republika	182 941	38 121	265	144 712	80	49	28
v tom kraj:							
Hl. m. Praha a Středočeský	25 454	4 205	31	21 228	16	6	4
Jihočeský	23 067	5 296	16	17 758	13	11	0
Plzeňský	13 585	3 497	28	10 077	9	6	2
Karlovarský	179	149	4	29	0	0	-
Ústecký	7 781	1 206	1	6 566	8	3	1
Liberecký	1 401	870	5	528	1	0	1
Královéhradecký	12 031	2 593	21	9 429	5	4	4
Pardubický	15 109	7 860	73	7 227	18	14	4
Vysočina	26 970	5 558	26	21 405	3	2	5
Jihomoravský	21 919	2 050	12	19 864	4	2	1
Olomoucký	14 369	1 536	6	12 832	0	0	0
Zlínský	6 677	2 468	37	4 205	2	1	3
Moravskoslezský	14 398	832	5	13 565	0	-	1
Index 2009/2008 v %							
Česká republika	90,3	95,5	99,8	89,0	84,6	73,5	94,1
v tom kraj:							
Hl. m. Praha a Středočeský	92,5	91,2	68,2	92,8	103,8	77,5	52,8
Jihočeský	78,1	89,3	79,1	75,3	69,8	70,1	77,7
Plzeňský	82,6	90,0	123,2	80,2	236,0	175,8	60,1
Karlovarský	92,6	94,4	203,5	86,2	27,2	59,5	x
Ústecký	85,3	85,9	17,5	85,4	38,9	25,9	236,5
Liberecký	66,1	81,1	98,6	50,7	66,8	41,6	53,0
Královéhradecký	94,9	100,0	108,5	93,6	103,5	101,3	100,9
Pardubický	90,6	99,0	84,4	83,0	114,7	88,6	194,3
Vysočina	101,1	105,0	124,4	100,1	115,4	115,6	183,6
Jihomoravský	88,4	96,0	150,2	87,7	73,3	58,6	74,2
Olomoucký	95,0	92,5	82,2	95,3	51,4	51,4	19,7
Zlínský	86,3	106,5	194,5	77,7	81,9	78,6	106,1
Moravskoslezský	102,5	90,6	106,2	103,3	13,7	x	193,1

ZEMĚDĚLSTVÍ

Tab. K.2 Plochy osevní vybraných plodin k 31. 5. 2009

(subjekty se sídlem na území kraje)

	Obiloviny celkem	z toho			Brambory celkem	Cukrovka technická	Řepka	Kukuřice na zeleno a na siláž
		pšenice	ječmen	kukuřice na zrno				
Osevní plochy (v ha)								
Česká republika	1 528 020	831 300	454 820	91 610	28 734	52 465	354 826	179 663
v tom kraje:								
Hl. m. Praha	7 426	4 276	2 245	374	14	191	1 909	182
Středočeský	298 448	168 364	92 473	13 124	6 567	15 559	73 124	26 217
Jihočeský	156 425	81 917	45 118	2 388	3 535	-	41 201	29 373
Plzeňský	118 630	64 410	36 703	1 688	979	-	36 637	22 449
Karlovarský	21 442	11 929	4 633	175	82	-	5 883	1 146
Ústecký	99 703	64 896	26 878	2 227	649	2 380	18 475	4 353
Liberecký	23 495	12 121	5 742	351	197	526	6 258	2 834
Královéhradecký	92 716	55 288	21 617	4 676	1 243	9 857	22 769	12 607
Pardubický	95 070	50 247	26 842	7 846	1 278	2 676	27 272	14 782
Vysočina	151 868	72 308	56 576	2 612	10 226	167	38 218	29 336
Jihomoravský	218 926	117 434	55 916	37 435	1 948	4 855	30 727	12 832
Olomoucký	112 496	55 770	43 162	6 926	669	8 866	20 914	10 251
Zlínský	57 484	33 145	14 189	7 301	331	1 090	12 207	6 711
Moravskoslezský	73 892	39 196	22 727	4 487	1 015	6 299	19 230	6 591
Index 2009/2008 v %								
Česká republika	98,4	103,6	94,3	84,9	96,5	104,1	99,4	99,9
v tom kraje:								
Hl. m. Praha	101,7	113,1	91,7	118,4	106,1	97,5	89,2	248,0
Středočeský	99,8	103,2	99,0	79,7	95,9	104,6	95,5	97,8
Jihočeský	97,8	101,6	94,9	60,6	103,0	x	98,1	100,6
Plzeňský	95,5	99,9	92,6	59,2	103,1	x	100,4	107,6
Karlovarský	88,6	94,0	71,1	12x	53,7	x	99,2	97,0
Ústecký	94,8	106,1	83,0	56,9	90,4	93,7	99,0	83,6
Liberecký	88,1	93,2	75,1	101,0	60,8	113,1	98,4	91,2
Královéhradecký	98,3	103,0	92,7	70,5	98,0	105,9	99,0	98,6
Pardubický	96,7	101,5	93,0	86,7	94,3	111,8	100,3	100,9
Vysočina	101,6	106,1	96,5	83,0	99,8	110,9	101,2	102,1
Jihomoravský	98,8	105,4	96,0	91,6	89,6	89,9	109,2	93,1
Olomoucký	100,9	105,2	98,6	90,0	79,0	109,4	98,9	106,2
Zlínský	100,1	105,7	93,9	93,0	85,7	101,1	102,2	97,6
Moravskoslezský	100,3	108,1	91,3	93,4	94,4	107,3	98,2	95,9

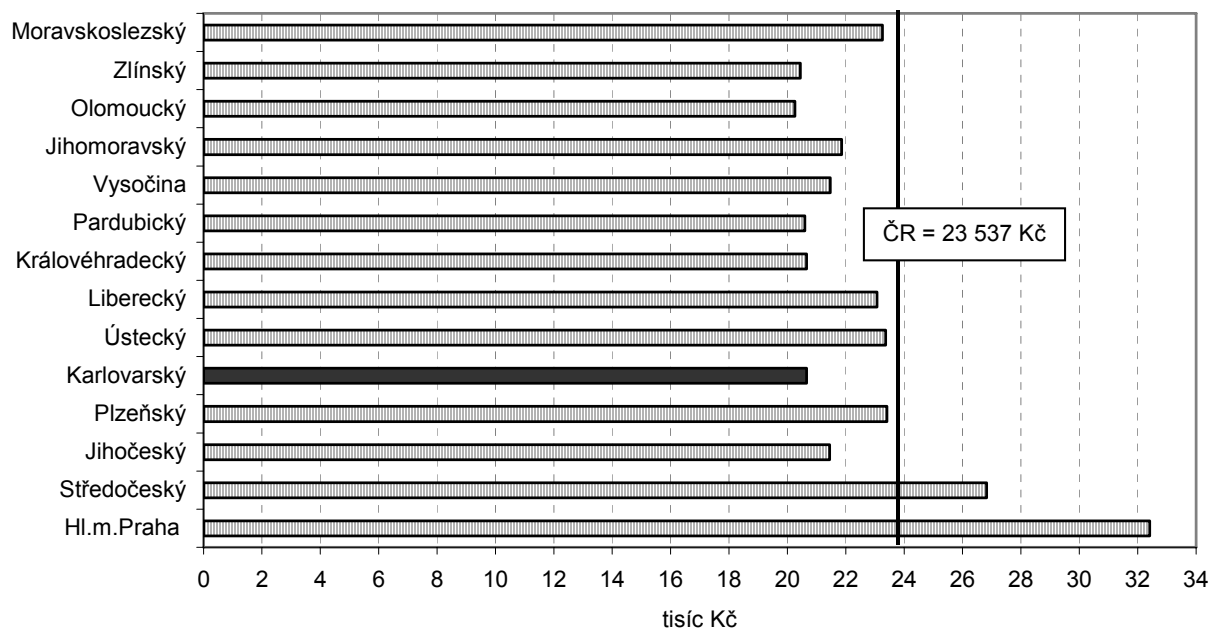
PRŮMYSL

Tab. L.1 Základní ukazatele v průmyslových podnicích se 100 a více zaměstnanci podle krajů za leden až červen 2009¹⁾
(členění podle kraje sídla podniku)

	Průměrný počet podniků ve sledovaném období	Průměrný evidenční počet zaměstnanců (fyzické osoby)		Průměrná měsíční mzda (Kč)		Tržby za prodej vlastních výrobků a služeb průmyslové povahy (v mil. Kč)	
		skutečnost ve sledovaném období	index 2009/2008	skutečnost ve sledovaném období	index 2009/2008	skutečnost ve sledovaném období	index 2009/2008
Česká republika	2 533	798 539	89,5	23 537	100,9	1 188 947	82,2
v tom:							
Hl.m.Praha	233	74 534	100,6	32 417	103,8	169 327	106,9
Středočeský	242	95 807	93,9	26 825	99,8	219 815	85,1
Jihočeský	171	46 492	91,5	21 445	99,4	49 684	77,2
Plzeňský	166	53 226	88,9	23 407	102,3	72 998	77,4
Karlovarský	86	20 179	80,6	20 663	104,4	16 427	78,8
Ústecký	189	58 387	90,5	23 359	102,1	116 227	71,7
Liberecký	122	42 669	84,0	23 071	102,1	50 844	81,1
Královéhradecký	152	40 082	85,3	20 662	101,2	36 386	75,3
Pardubický	148	43 683	85,3	20 605	100,0	80 226	89,5
Vysočina	145	45 791	83,4	21 470	97,8	43 928	70,1
Jihomoravský	282	71 251	90,6	21 864	102,2	77 542	80,5
Olomoucký	160	45 507	84,2	20 259	100,9	45 382	77,0
Zlínský	195	47 633	87,9	20 448	96,5	62 500	85,6
Moravskoslezský	245	113 297	90,5	23 262	95,6	147 660	75,2

¹⁾ předběžné údaje

Graf č. L.4 Průměrná hrubá měsíční mzda v průmyslových podnicích se 100 a více zaměstnanci podle krajů v 1. pololetí 2009



STAVEBNICTVÍ

Tab. M.1 Základní ukazatele stavebních podniků podle krajů v 1. pololetí 2009

(subjekty se sídlem v kraji s 50 a více zaměstnanci)

(předběžné údaje)

	Průměrný počet podniků	Průměrný evidenční počet zaměstnanců		Průměrná měsíční mzda zaměstnance		Produktivita práce ze ZSV celkem	
		skutečnost (fyz. osoby)	index 2009/2008	skutečnost (Kč)	index 2009/2008	skutečnost (Kč b.c.)	index 2009/2008
Česká republika	820	109 486	100,6	26 103	102,7	764 379	98,4
v tom kraje:							
Hl. město Praha	142	32 144	102,4	30 861	98,3	926 601	94,4
Středočeský	64	6 852	99,0	24 871	108,5	695 971	114,3
Jihočeský	48	5 525	97,6	22 190	102,5	703 524	109,5
Plzeňský	38	3 561	96,5	23 477	104,8	701 997	92,5
Karlovarský	18	1 311	102,2	19 106	100,9	642 067	103,3
Ústecký	65	7 476	96,5	24 312	107,0	852 366	122,9
Liberecký	24	2 352	115,7	23 928	89,0	1 016 424	95,4
Královéhradecký	41	4 193	105,6	22 425	112,9	523 288	103,3
Pardubický	49	5 023	90,1	20 790	99,3	514 231	94,2
Vysočina	44	5 186	110,0	21 674	105,6	527 382	90,0
Jihomoravský	106	16 635	104,6	28 378	101,4	863 480	95,3
Olomoucký	34	3 521	97,9	27 296	132,0	616 255	94,8
Zlínský	57	5 633	98,9	22 520	104,8	579 414	85,6
Moravskoslezský	92	10 078	94,3	21 876	101,9	579 191	97,6

Tab. M.2 Stavební výroba podle krajů v 1. pololetí 2009

(subjekty se sídlem v kraji s 50 a více zaměstnanci)

(předběžné výsledky)

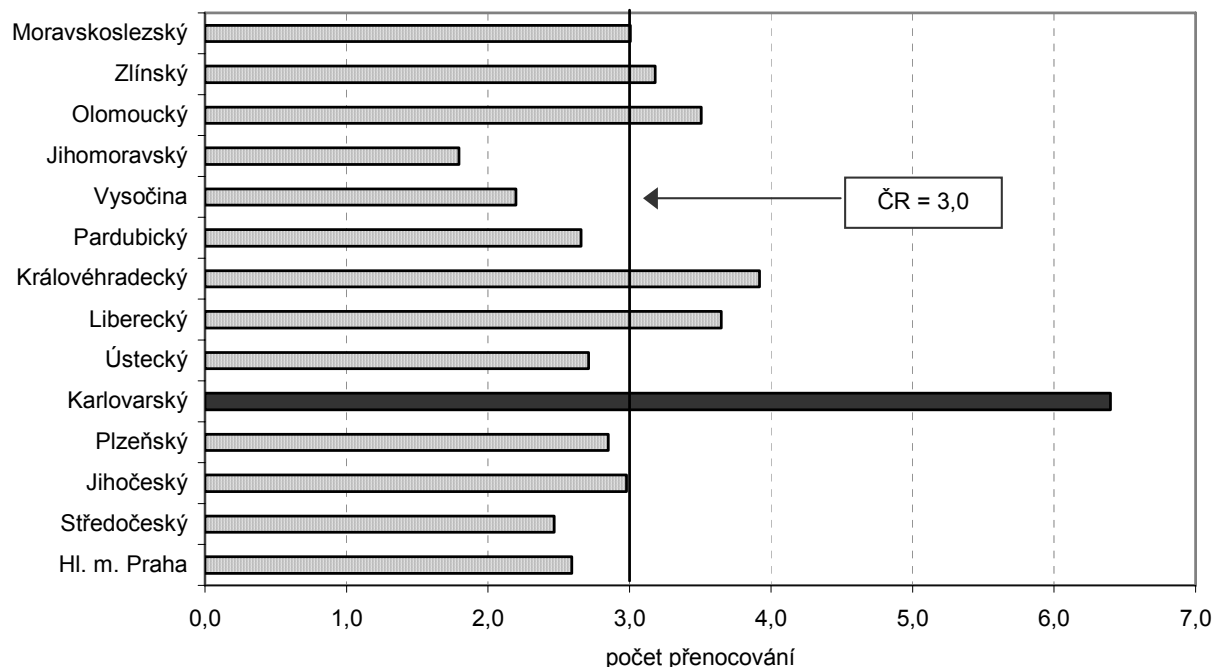
	Základní stavební výroba (ZSV)		z toho			
			pozemní stavitelství		inženýrské stavitelství	
	skutečnost (mil. Kč b.c.)	index 2009/2008	skutečnost (mil. Kč b.c.)	index 2009/2008	skutečnost (mil. Kč b.c.)	index 2009/2008
Česká republika	83 689	99,0	32 783	84,4	48 453	112,5
v tom kraje:						
Hl. město Praha	29 784	96,7	7 679	76,1	21 588	107,9
Středočeský	4 768	113,2	2 166	92,3	2 042	113,4
Jihočeský	3 887	106,9	1 756	84,9	2 113	139,4
Plzeňský	2 500	89,3	818	65,6	1 674	109,0
Karlovarský	842	105,5	656	101,2	169	145,6
Ústecký	6 372	118,6	3 018	99,1	3 311	146,9
Liberecký	2 390	110,3	1 364	92,8	976	146,3
Královéhradecký	2 194	109,0	1 414	97,8	755	136,9
Pardubický	2 583	84,8	1 168	74,3	1 383	95,9
Vysočina	2 735	99,0	1 850	90,1	816	122,5
Jihomoravský	14 364	99,7	4 634	84,4	9 042	106,0
Olomoucký	2 170	92,8	1 613	96,1	549	92,6
Zlínský	3 264	84,7	1 712	80,7	1 422	156,0
Moravskoslezský	5 837	92,1	2 935	82,4	2 614	106,1

CESTOVNÍ RUCH

Tab. N.1 Návštěvnost v hromadných ubytovacích zařízeních podle krajů v 1. pololetí 2009

	Hosté			Přenocování			Průměrný počet přenocování	Průměrná doba pobytu (dny)
	celkem	index 2009/2008	z toho nerezidenti	celkem	index 2009/2008	z toho nerezidenti		
Česká republika	5 370 369	91,5	2 715 571	16 131 185	91,4	8 063 181	3,0	4,0
v tom kraje:								
Hl. m. Praha	1 925 151	91,0	1 664 447	4 986 838	88,6	4 478 465	2,6	3,6
Středočeský	267 900	95,8	67 885	661 134	95,2	163 691	2,5	3,5
Jihočeský	327 643	95,3	114 501	975 613	95,3	255 242	3,0	4,0
Plzeňský	199 030	92,9	63 025	567 234	92,7	146 427	2,8	3,8
Karlovarský	296 219	91,7	203 600	1 895 534	90,1	1 400 543	6,4	7,4
Ústecký	140 495	86,2	47 987	380 936	78,8	123 846	2,7	3,7
Liberecký	315 200	92,3	90 290	1 150 003	96,6	344 190	3,6	4,6
Královéhradecký	428 251	94,4	125 670	1 678 726	96,1	468 271	3,9	4,9
Pardubický	151 328	93,2	23 786	402 121	92,1	54 491	2,7	3,7
Vysočina	163 166	91,7	22 138	358 619	94,1	49 396	2,2	3,2
Jihomoravský	442 449	83,1	162 152	794 587	83,0	269 004	1,8	2,8
Olomoucký	195 884	92,8	40 210	686 841	94,6	85 455	3,5	4,5
Zlínský	214 088	90,8	30 748	680 973	90,3	81 554	3,2	4,2
Moravskoslezský	303 565	95,8	59 132	912 026	99,3	142 606	3,0	4,0

Graf č. N.5 Průměrný počet přenocování v hromadných ubytovacích zařízeních podle krajů v 1. pololetí 2009



CESTOVNÍ RUCH

**Tab. N.2 Hosté v hromadných ubytovacích zařízeních v Karlovarském kraji podle zemí
v 1. pololetí 2009**

	Hosté	Přenocování	Průměrný počet přenocování	Průměrná doba pobytu (dny)
Celkem	296 219	1 895 534	6,4	7,4
v tom:				
rezidenti	92 619	494 991	5,3	6,3
nerezidenti	203 600	1 400 543	6,9	7,9
v tom:				
Belgie	1 385	2 932	2,1	3,1
Bulharsko	257	1 024	4,0	5,0
Dánsko	535	1 870	3,5	4,5
Estonsko	227	1 729	7,6	8,6
Finsko	473	1 519	3,2	4,2
Francie	1 599	4 439	2,8	3,8
Chorvatsko	213	343	1,6	2,6
Irsko	135	301	2,2	3,2
Island	22	82	3,7	4,7
Itálie	1 377	4 034	2,9	3,9
Srbsko a Černá Hora	110	268	2,4	3,4
Kypr	129	401	3,1	4,1
Litva	502	2 526	5,0	6,0
Lotyšsko	163	1 504	9,2	10,2
Lucembursko	53	255	4,8	5,8
Lichtenštejnsko	14	62	4,4	5,4
Maďarsko	736	1 996	2,7	3,7
Malta	62	369	6,0	7,0
Německo	121 328	810 778	6,7	7,7
Nizozemsko	2 654	10 184	3,8	4,8
Norsko	502	1 481	3,0	4,0
Polsko	1 693	3 742	2,2	3,2
Portugalsko	178	307	1,7	2,7
Rakousko	2 691	8 065	3,0	4,0
Rumunsko	333	1 169	3,5	4,5
Rusko	31 336	374 971	12,0	13,0
Řecko	322	1 562	4,9	5,9
Slovensko	2 511	7 788	3,1	4,1
Slovinsko	228	342	1,5	2,5
Spojené království				
Velké Británie a Severního Irska	1 327	3 778	2,8	3,8
Španělsko	630	2 081	3,3	4,3
Švédsko	881	3 104	3,5	4,5
Švýcarsko	1 058	3 271	3,1	4,1
Turecko	277	1 601	5,8	6,8
Ukrajina	3 935	43 032	10,9	11,9
Ostatní evropské země	2 649	23 348	8,8	9,8
Kanada	475	2 493	5,2	6,2
Spojené státy americké	2 206	12 507	5,7	6,7
Brazílie	64	198	3,1	4,1
Mexiko	24	54	2,3	3,3
Ostatní americké země	176	494	2,8	3,8
Čína	1 877	2 211	1,2	2,2
Izrael	1 350	11 183	8,3	9,3
Japonsko	529	713	1,3	2,3
Jižní Korea	239	264	1,1	2,1
Ostatní asijské země	13 484	40 559	3,0	4,0
Jihoafrická republika	16	26	1,6	2,6
Ostatní africké země	382	3 031	7,9	8,9
Austrálie	184	426	2,3	3,3
Nový Zéland	27	48	1,8	2,8
Oceánie	42	78	1,9	2,9

CENY

**Tab. O.1 Průměrné ceny vybraných výrobků zemědělských výrobců v krajích ČR
v červnu 2009**

v Kč

Název reprezentanta	Měřicí jednotka	Česká republika	Hl. m. Praha	Středo-český	Jihočeský	Plzeňský	Karlovar-ský	Ústecký	Liberecký
Pšenice potravinářská	1 tuna	3 073	.	3 185	3 078	3 100	.	3 114	.
Pšenice krmná	1 tuna	2 781	.	2 787	2 823	2 866	.	.	.
Ječmen sladovnický	1 tuna	3 535	.	3 575	3 213
Brambory konzumní	1 tuna	3 588
Býci jateční tř.j. EU v živém	1 tuna	40 747	.	41 153	39 980	40 282	.	40 894	.
Jalovice jateč. tř.j. EU v živém	1 tuna	30 485	.	30 592	.	32 051	.	.	.
Krávy jateč. tř.j. EU v živém	1 tuna	26 741	.	26 733	26 807	26 664	.	.	27 665
Prasata jatečná tř.j. EU v živém	1 tuna	31 373	.	31 657	30 749	30 873	.	31 149	.
Mléko kravské Q tř. j.	1000 l	6 030	.	5 975	6 283	6 255	6 241	6 010	5 929
Vejce slepičí konzumní tříděná	1000 ks	1 689	.	1 700	1 835

dokončení
v Kč

Název reprezentanta	Měřicí jednotka	Králové-hradecký	Pardubický	Vysočina	Jihomoravský	Olomoucký	Zlínský	Moravsko-slezský
Pšenice potravinářská	1 tuna	2 993	.	3 258	3 028	3 047	3 047	.
Pšenice krmná	1 tuna	2 646	2 849	2 870	3 054	2 643	.	2 662
Ječmen sladovnický	1 tuna	3 767	4 377	3 440	.	3 528	4 077	.
Brambory konzumní	1 tuna	.	.	3 314
Býci jateční tř.j. EU v živém	1 tuna	41 607	.	40 363	41 259	40 819	.	39 579
Jalovice jateč. tř.j. EU v živém	1 tuna	28 908	29 287	29 247	31 548	28 165	31 010	.
Krávy jateč. tř.j. EU v živém	1 tuna	26 495	26 211	27 049	27 245	26 331	26 386	26 815
Prasata jatečná tř.j. EU v živém	1 tuna	31 548	32 574	31 230	31 414	31 703	31 340	31 409
Mléko kravské Q tř. j.	1000 l	6 047	6 040	5 910	5 783	5 921	6 206	5 913
Vejce slepičí konzumní tříděná	1000 ks

CENY

**Tab. O.2 Průměrné spotřebitelské ceny vybraných druhů zboží a služeb v krajích ČR
v červnu 2009**

v Kč

Název reprezentanta	Měrná jednotka	Česká republika	Hl. m. Praha	Středo-český	Jiho-český	Plzeňský	Karlovar-ský	Ústecký	Liberecký
Chléb konzumní kmínový	1 kg	19,37	18,29	19,23	20,08	19,04	18,82	18,43	21,91
Pečivo pšeničné bílé	1 kg	37,82	37,99	40,61	46,64	32,95	34,42	35,14	35,21
Pšeničná mouka hladká	1 kg	9,69	9,75	9,72	10,01	9,12	10,42	8,84	9,02
Těstoviny vaječné	1 kg	31,81	32,76	34,22	32,51	31,82	30,97	28,98	31,60
Rýže loupaná dlouhozrná	1 kg	36,11	34,84	36,38	36,90	35,46	33,40	35,12	34,58
Vepřová pečeně s kostí	1 kg	104,87	112,17	109,09	108,32	99,98	111,39	101,16	114,97
Vepřová kýta bez kosti	1 kg	109,72	110,07	115,50	107,97	101,57	109,50	114,30	121,40
Vepřový bůček	1 kg	67,30	67,86	72,48	64,63	66,57	71,50	70,60	74,85
Hovězí maso přední bez kostí	1 kg	137,44	139,32	137,75	138,63	139,60	145,50	133,97	135,65
Hovězí maso přední s kostí	1 kg	84,83	86,68	86,48	77,30	88,90	91,00	87,27	84,60
Hovězí svíčková pravá	1 kg	618,20	611,67	625,00	626,33	619,30	663,45	621,33	624,50
Šunkový salám	1 kg	118,62	118,08	124,42	119,49	121,83	133,33	110,64	113,33
Poličan	1 kg	169,98	185,31	167,00	187,67	169,67	194,50	177,30	157,00
Kuřata kuchaná celá	1 kg	57,10	56,93	59,85	57,20	56,88	61,84	57,83	56,51
Filé mražené	1 kg	126,27	141,94	137,98	124,72	110,63	107,37	112,88	127,25
Uzená makrela	1 kg	104,77	108,68	101,98	106,93	105,67	85,00	99,67	99,95
Vejce slepičí čerstvá	10 ks	26,06	25,27	25,94	27,17	25,00	26,18	25,12	25,42
Mléko polotučné trvanlivé	1 l	13,98	13,70	12,90	16,57	13,57	13,90	12,57	13,85
Sušené plnotučné mléko (Sunar)	400 g	115,41	117,96	101,75	114,53	111,23	126,84	131,67	136,47
Eidamská cihla	1 kg	110,29	116,84	113,17	102,86	112,46	126,83	103,20	113,33
Lučina	1 kg	184,16	184,55	185,40	178,30	172,46	190,40	186,60	197,70
Jogurt bílý netučný	150 g	6,12	5,77	5,63	6,23	5,99	5,72	6,37	5,75
Tvaroh měkký konzumní	1 kg	57,94	65,38	55,75	57,73	59,60	50,80	55,07	62,20
Máslo čerstvé	1 kg	90,79	96,22	92,45	108,09	80,04	86,27	89,96	91,73
Olej slunečnicový	1 l	43,85	43,91	45,46	47,82	44,75	32,90	39,90	62,49
Pomeranče	1 kg	31,63	31,23	32,85	32,62	33,52	33,09	31,51	33,50
Banány žluté	1 kg	33,65	32,38	34,00	33,84	34,09	32,33	34,40	34,07
Jablka konzumní	1 kg	28,65	28,67	31,75	29,10	32,03	29,17	31,34	31,31
Konzumní brambory	1 kg	14,88	15,37	16,33	15,68	15,79	12,10	15,79	16,57
Rajská jablka červená kulatá	1 kg	31,05	32,97	33,96	28,18	30,48	28,49	31,21	29,38
Papriky	1 kg	48,71	48,65	54,27	47,19	51,46	45,63	49,34	43,33
Mrkev pravá	1 kg	24,72	24,61	25,60	26,82	25,32	23,96	25,12	24,65
Cibule suchá	1 kg	11,89	11,65	11,93	11,85	13,15	11,90	10,90	11,65
Cukr krystalový	1 kg	19,42	18,95	19,90	19,35	18,40	19,73	17,84	18,38
Káva zrnková pražená	100 g	11,10	10,56	11,15	12,12	9,91	9,93	13,01	11,04
Přírodní minerální voda uhlíčitá	1 l	8,20	8,13	7,97	8,22	8,05	8,37	8,00	8,09
Karlovarská Becherovka	1 l	298,16	313,50	309,00	338,00	279,00	374,00	265,00	309,00
Pivo výčepní, světlé, lahvové	0,5 l	9,12	9,84	9,35	7,51	9,93	9,48	8,28	10,02
Čištění zimního pláště	1 ks	148,69	150,00	136,50	154,33	125,33	140,00	168,33	202,50
Hnědé uhlí	100 kg	317,24	301,70	274,00	339,00	325,00	288,00	305,70	290,00
Acylpyrin	10 ks	16,43	16,80	16,80	16,00	16,80	16,80	16,80	16,81
Paralen 500	10 ks	14,04	14,74	15,00	15,00	13,50	15,90	13,50	13,50
Celaskon 250	30 ks	42,93	44,10	43,70	43,00	39,80	43,70	43,70	43,70
Lékařská prohl. na žádost pacienta	1 výkon	344,72	401,25	357,14	283,33	366,67	275,00	375,00	312,50
Seřízení sbíhavosti předních kol	1 oprava	772,82	791,09	859,50	628,43	729,17	981,25	874,50	451,40
Parkovné za osobní automobil	1 hod.	19,93	29,38	12,75	19,50	20,00	22,50	17,00	41,50
Poplatek za technickou kontrolu	poplatek	576,31	744,63	557,50	570,00	623,33	625,00	610,00	625,00
Gerbera velkokvětá	1 ks	32,75	42,81	28,25	36,33	34,67	32,50	33,67	32,50
Pronájem kurtu na squash	1 hod.	254,79	321,63	252,50	253,33	230,00	216,67	228,00	216,80
Vstupenka do kina	průměr	87,12	130,97	72,87	79,21	105,87	86,00	78,37	72,50
Poplatek za školní družinu	měsíčně	107,13	187,50	78,13	101,67	96,67	137,50	114,17	90,00
Hovězí guláš	100 g	51,37	51,06	52,00	49,33	51,33	46,00	61,00	56,00
Řízek vepřový smažený	100 g	57,73	55,52	57,58	53,28	55,56	50,28	49,17	59,50
Smažený sýr	100 g	54,57	54,42	45,75	62,33	51,67	44,84	73,00	46,50
Coca Cola (Pepsi Cola) v restauraci	0,2 l	19,56	18,47	18,17	17,55	16,12	17,00	20,69	19,68
Pivo světlé, sudové, výčepní	0,5 l	20,90	23,33	19,63	19,33	22,00	20,00	20,67	23,50
Oběd ve škol. jídel. (stráv. 11 - 14 let)	1 menu	21,20	24,19	21,00	20,67	23,17	19,00	20,00	21,50

CENY

Tab. O.2 Průměrné spotřebitelské ceny vybraných druhů zboží a služeb v krajích ČR v červnu 2009

dokončení
v Kč

Název reprezentanta	Měrná jednotka	Králové- hradecký	Pardu- bický	Vysočina	Jihomo- ravský	Olomouc- ký	Zlínský	Moravsko- slezský
Chléb konzumní kmínový	1 kg	19,59	19,23	19,24	19,65	18,90	20,34	19,69
Pečivo pšeničné bílé	1 kg	41,67	37,40	41,09	38,14	33,19	40,57	34,27
Pšeničná mouka hladká	1 kg	10,02	10,57	10,57	9,85	9,11	10,12	9,43
Těstoviny vaječné	1 kg	32,24	31,70	31,77	33,24	30,32	30,96	30,19
Rýže loupaná dlouhozrná	1 kg	37,50	35,90	35,37	37,09	38,19	35,29	36,99
Vepřová pečeně s kostí	1 kg	99,05	99,78	103,40	107,60	102,66	105,47	95,52
Vepřová kýta bez kosti	1 kg	102,00	93,95	99,00	117,38	102,33	111,33	111,78
Vepřový bůček	1 kg	64,45	61,95	58,00	68,58	64,67	62,93	67,36
Hovězí maso přední bez kosti	1 kg	139,00	139,00	132,00	131,18	143,67	154,33	130,18
Hovězí maso přední s kostí	1 kg	81,95	82,95	75,00	81,18	83,00	94,67	86,16
Hovězí svíčková pravá	1 kg	634,50	614,50	644,50	693,20	531,33	617,27	559,00
Šunkový salám	1 kg	124,08	125,17	109,67	117,05	110,72	121,93	117,93
Poličan	1 kg	157,00	185,86	137,00	164,70	172,67	179,00	155,14
Kuřata kuchaná celá	1 kg	56,93	56,73	56,56	55,35	57,94	55,82	55,56
Filé mražené	1 kg	97,25	153,09	145,63	135,12	127,63	129,27	105,38
Uzená makrela	1 kg	112,00	119,00	112,45	108,60	113,00	106,27	91,59
Vejce slepičí čerstvá	10 ks	26,36	27,75	28,41	27,12	25,47	26,82	24,84
Mléko polotučné trvanlivé	1 l	11,90	16,40	12,90	12,02	14,23	17,90	15,30
Sušené plnotučné mléko (Sunar)	400 g	110,50	124,50	78,23	118,05	118,33	112,89	118,07
Eidamská cihla	1 kg	127,15	102,75	106,74	113,62	108,27	105,32	101,34
Lučina	1 kg	181,10	179,00	184,70	194,04	189,93	179,13	176,70
Jogurt bílý netučný	150 g	6,01	6,78	7,30	6,54	5,92	6,14	5,98
Tvaroh měkký konzumní	1 kg	47,60	74,00	68,00	54,12	44,93	61,73	56,72
Máslo čerstvé	1 kg	90,50	94,93	87,60	89,21	90,04	91,56	82,76
Olej slunečnicový	1 l	41,40	48,40	37,90	44,58	38,57	42,57	43,14
Pomeranče	1 kg	32,03	31,58	34,42	32,06	29,84	30,29	28,47
Banány žluté	1 kg	34,25	35,83	34,33	34,22	33,13	34,61	31,82
Jablka konzumní	1 kg	23,23	25,00	29,75	29,48	26,52	27,03	25,74
Konzumní brambory	1 kg	14,62	14,67	15,28	14,40	14,21	13,76	13,11
Rajská jablka červená kulatá	1 kg	29,53	30,97	30,58	31,56	31,08	32,60	29,02
Papriky	1 kg	46,91	45,67	47,33	45,63	46,36	52,26	50,29
Mrkev pravá	1 kg	27,13	23,67	24,75	25,07	22,80	23,31	23,32
Cibule suchá	1 kg	12,65	9,90	12,90	12,01	12,07	12,80	11,73
Cukr krystalový	1 kg	20,00	19,90	19,95	19,02	19,08	20,56	20,56
Káva zrnková pražená	100 g	11,29	11,29	11,29	10,12	11,05	11,77	11,00
Přírodní minerální voda uhlíčitá	1 l	8,18	8,01	8,10	8,51	8,51	8,67	8,10
Karlovarská Becherovka	1 l	309,00	309,00	289,80	289,80	265,00	238,00	309,00
Pivo výčepní, světlé, lahvové	0,5 l	8,93	9,87	9,58	8,76	8,14	8,98	9,30
Čištění zimního pláště	1 ks	146,00	129,00	130,00	142,40	138,00	149,00	164,60
Hnědé uhlí	100 kg	300,00	299,90	304,70	331,00	315,50	475,00	315,00
Acylpyrin	10 ks	16,00	16,80	15,00	16,00	16,80	15,00	16,80
Paralen 500	10 ks	13,50	13,50	12,50	13,00	15,90	13,80	13,50
Celaskon 250	30 ks	43,00	43,00	40,00	43,00	40,40	43,70	43,50
Lékařská prohl. na žádost pacienta	1 výkon	350,00	375,00	300,00	306,00	240,00	402,00	374,44
Seřízení sbíhavosti předních kol	1 oprava	725,25	639,50	935,00	655,15	809,83	664,80	906,80
Parkovné za osobní automobil	1 hod.	21,25	17,50	16,25	17,00	14,17	16,00	21,11
Poplatek za technickou kontrolu	poplatek	550,00	470,00	670,00	539,20	493,33	520,00	486,00
Gerbera velkokvětá	1 ks	29,50	35,00	31,50	25,20	31,67	29,67	34,20
Pronájem kurtu na squash	1 hod.	266,67	230,00	170,00	276,11	282,50	227,50	264,44
Vstupenka do kina	průměr	87,43	81,58	69,95	94,97	85,30	73,07	75,29
Poplatek za školní družinu	měsíčně	75,00	97,50	92,50	96,50	70,00	90,00	120,00
Hovězí guláš	100 g	42,00	61,50	49,00	50,93	43,50	50,89	51,13
Řízek vepřový smažený	100 g	71,67	54,17	53,34	60,13	61,33	56,56	63,60
Smažený sýr	100 g	58,34	56,67	43,75	58,66	53,81	50,26	53,87
Coca Cola (Pepsi Cola) v restauraci	0,2 l	21,25	24,30	15,98	23,37	22,93	19,27	18,00
Pivo světlé, sudové, výčepní	0,5 l	19,50	23,50	20,00	22,00	20,50	20,00	19,10
Oběd ve škol. jídel. (stráv. 11 - 14 let)	1 menu	19,50	20,50	19,00	21,40	21,00	20,00	21,60

VYBRANÉ UKAZATELE HOSPODÁŘSTVÍ ČR

Tab. P.1 Vybrané ukazatele vývoje hospodářství ČR v roce 2009

	Měřicí jednotka	2. čtvrtletí		1. pololetí	
		absolutně	index 2009/2008	absolutně	index 2009/2008
HRUBÝ DOMÁCÍ PRODUKT					
- v běžných cenách	mld. Kč	916,7	97,6	1 787,4	98,4
- ve stálých cenách roku 2000	mld. Kč	738,6	94,2	1 435,5	94,9
OBYVATELSTVO					
Živě narození	tis. osob	30,0	97,1	58,0	97,3
Zemřelí	tis. osob	24,5	93,7	53,9	100,4
Stav obyvatel ke konci období	tis. osob	x	x	10 489,2	100,6
CENY A ŽIVOTNÍ NÁKLADY (v posledním měsíci čtvrtletí)		1)	2)	3)	4)
Úhrnný index spotřebitelských cen (životních nákladů)	%	101,2	113,7	112,7	101,8
v tom: potraviny a nealkoholické nápoje	%	95,4	110,6	110,8	97,6
alkoholické nápoje, tabák	%	109,1	130,5	131,2	109,2
odívání a obuv	%	97,4	90,6	92,6	98,2
bydlení, voda, energie, paliva	%	108,2	130,2	127,7	109,1
byt. vybavení, zařiz. domácn., opravy	%	99,4	98,8	99,7	99,8
zdraví	%	96,2	136,8	135,3	97,9
doprava	%	92,7	100,1	99,2	91,3
pošty a telekomunikace	%	95,5	100,0	93,6	95,7
rekreace a kultura	%	99,3	101,3	101,2	99,3
vzdělávání	%	103,1	111,2	108,1	103,3
stravování a ubytování	%	102,2	115,6	115,0	102,9
ostatní zboží a služby	%	101,6	110,6	109,7	101,9
Index životních nákladů důchodců	%	101,7	118,5	116,8	102,5
Index cen průmyslových výrobců	%	95,6	106,8	107,2	97,6
Index cen stavebních prací	%	101,0	113,5	x	102,1
Index cen zemědělských výrobců	%	72,1	102,4	x	71,4
Index cen tržních služeb ⁵⁾	%	101,5	111,1	x	101,9
ZAMĚSTNANOST A MZDY					
Počet zaměstnanců přepočtený na plně zaměstnané	tis. osob	3 838,2	94,3	3 881,9	95,4
v tom: podnikatelská sféra	tis. osob	3 135,0	92,6	3 183,6	94,0
nepodnikatelská sféra	tis. osob	703,2	102,4	698,2	102,1
Průměrná měsíční mzda zaměstnanců na plně zaměstnané	Kč	22 992	102,8	22 605	102,7
v tom: podnikatelská sféra	Kč	22 842	102,4	22 522	102,4
nepodnikatelská sféra	Kč	23 661	104,3	22 982	104,2
NEZAMĚSTNANOST		6)	7)		
Počet evidovaných uchazečů o zaměstnání	osoby	463 555	297 880	x	x
Počet volných pracovních míst	počet	43 402	151 881	x	x
Míra registrované nezaměstnanosti	%	7,99	5,00	x	x

1) stejný měsíc předch. roku = 100

2) průměr roku 2005 = 100

3) prosinec 2005 = 100

4) průměr od počátku roku ke stejnému období předchozího roku

5) index tržních služeb agreguje indexy cen nákladní dopravy, spojových výkonů, peněžnictví bez úrokových sazeb, pojišťovnictví, ostatních podnikatelských služeb a index cen stočného

6) stav k poslednímu dni sledovaného období

7) stav k 30. 6. 2008

VYBRANÉ UKAZATELE HOSPODÁŘSTVÍ ČR

Tab. P.1 Vybrané ukazatele vývoje hospodářství ČR v roce 2009

dokončení

	Měřicí jednotka	2. čtvrtletí		1. pololetí	
		absolutně	index 2009/2008	absolutně	index 2009/2008
PRŮMYSL					
Index průmyslové produkce celkem ⁸⁾		.	81,9	.	81,5
Tržby za prodej vl. výrobků a služeb (běžné ceny)	mld. Kč	909,0	83,2	1 868,0	85,6
STAVEBNICTVÍ					
Stavební produkce ⁸⁾	mld. Kč	.	101,0	.	95,2
Tržby za prodej vl. výrobků a služeb (běžné ceny)	mld. Kč	199,7	95,8	329,9	93,1
STAVEBNÍ OHLÁŠENÍ A POVOLENÍ					
Počet vydaných stavebních ohlášení a povolení	tis.	29,6	90,3	54,6	92,3
Orientační hodnota staveb (běžné ceny)	mld. Kč	100,4	94,0	188,1	95,1
ZEMĚDĚLSTVÍ					
Výroba masa v jatečné hmotnosti hovězí (včetně telecího)	tis. t	18,9	94,3	38,1	95,5
vepřové	tis. t	71,9	91,2	144,7	89,0
Tržby za prodej vl. výrobků a služeb (běžné ceny)	mld. Kč	18,0	85,8	35,9	81,3
MALOOBCHOD KROMĚ MOTOROVÝCH VOZIDEL ¹⁰⁾					
Tržby celkem ⁸⁾	mld. Kč	230,9	95,5	442,6	98,0
UBYTOVÁNÍ, STRAVOVÁNÍ A POHOSTINSTVÍ					
Tržby celkem ⁸⁾	mld. Kč	39,4	91,4	70,8	89,0
CESTOVNÍ RUCH					
Počet hostů v hromadných ubytovacích zařízeních	tis. osob	3 079,9	91,4	5 370,4	91,5
Počet přenocování	tis. osob	8 827,7	91,4	16 131,2	91,4
DOPRAVA					
Železniční nákladní doprava	mil. t	17,1	71,4	35,1	72,4
Železniční osobní doprava	mil. osob	42,8	94,1	83,8	92,7
Silniční nákladní doprava (veřejná a neveřejná)	mil. t	97,4	78,8	158,0	77,2
Silniční osobní doprava (veřejná, bez MHD)	mil. osob	105,3	102,4	202,5	97,7
Tržby celkem ^{8), 11)}	mld. Kč	114,1	81,9	222,9	84,8
TVORBA HRUBÉHO FIXNÍHO KAPITÁLU ⁸⁾					
celkem	mld. Kč	214,4	92,8	409,1	92,6
z toho: ostatní stroje a zařízení	mld. Kč	57,7	85,8	114,5	87,4
dopravní prostředky	mld. Kč	29,3	81,7	61,3	88,1
obydlí	mld. Kč	31,5	93,0	57,7	93,1
ostatní budovy a stavby	mld. Kč	82,3	98,8	152,3	96,1
BYTOVÁ VÝSTAVBA					
Počet zahájených bytů	byt	9 736	78,8	18 457	84,2
Počet dokončených bytů	byt	7 770	105,6	17 084	104,0
STÁTNÍ ROZPOČET					
Příjmy celkem	mld. Kč	235,1	88,2	506,7	94,4
Výdaje celkem	mld. Kč	301,0	116,3	574,9	106,0
Přebytek (schodek -)	mld. Kč	-65,9	x	-68,3	x
ZAHRANIČNÍ OBCHOD ⁹⁾					
Vývoz fco hranice dodávajícího státu	mld. Kč	527,1	80,6	1 049,7	80,8
Dovoz fco dodávajícího státu	mld. Kč	483,4	77,5	972,5	78,7
Saldo obchodní bilance	mld. Kč	43,8	x	77,1	x
REGISTR EKONOMICKÝCH SUBJEKTŮ					
Počty jednotek celkem		⁶⁾ 2 588 888	⁷⁾ 2 519 599	x	x
z toho: soukromí podnikatelé vč. rolníků a osob podn.					
podle zvláštních předpisů		1 971 056	1 942 852	x	x
obchodní společnosti		320 895	302 461	x	x
družstva		15 540	15 125	x	x
státní podniky		430	553	x	x

⁶⁾ stav k poslednímu dni sledovaného období

⁷⁾ stav k 30. 6. 2008

⁸⁾ indexy ve stálých cenách

⁹⁾ podle uzávěrky k 28. 8. 2009

¹⁰⁾ CZ-NACE, oddíl 47

¹¹⁾ CZ-NACE, oddíly 49 až 52

VYBRANÉ UKAZATELE HOSPODÁŘSTVÍ ČR

Tab. P.2 Indexy cen výrobců v České republice v roce 2008 a 2009

Rok		2008								2009						
Měsíc		6.	7.	8.	9.	10.	11.	12.	prům. ¹⁾	1.	2.	3.	4.	5.	6.	prům. ¹⁾
Index cen zemědělských výrobců	a	99,5	96,8	90,2	93,9	96,1	95,8	97,5	97,9	97,0	98,9	100,5	99,8	97,4	104,6	99,7
	b	125,4	121,4	106,3	95,6	86,8	80,5	77,2	108,8	73,2	71,9	71,4	70,8	68,6	72,1	71,4
	c	142,0	137,4	123,9	116,3	111,8	107,1	104,4	128,5	101,3	100,2	100,7	100,5	97,9	102,4	100,6
	d	123,9	124,6	123,7	121,6	118,1	113,8	109,3	x	104,5	99,8	95,2	90,5	85,9	81,8	x
z toho:																
rostlinné výrobky	a	99,4	95,4	84,7	90,0	93,8	94,6	97,8	97,2	96,9	100,4	101,7	99,2	95,6	108,6	100,3
	b	137,2	132,7	109,1	92,8	79,8	73,4	70,9	111,8	66,3	65,3	64,6	63,1	58,9	64,3	63,8
	c	186,6	178,0	150,7	135,7	127,3	120,4	117,8	158,9	114,1	114,6	116,5	115,6	110,5	120,0	115,3
	d	136,0	136,6	134,7	130,9	125,0	118,7	112,7	x	106,4	100,2	94,2	88,2	81,7	76,3	x
živočišné výrobky	a	99,6	98,8	98,3	98,7	98,7	97,2	97,0	98,7	97,2	97,5	99,2	100,5	99,4	100,3	99,0
	b	110,9	107,7	103,0	99,0	96,0	89,8	85,2	105,2	82,3	81,0	81,1	82,0	83,4	84,0	82,2
	c	104,2	102,9	101,2	99,9	98,6	95,8	92,9	102,8	90,3	88,0	87,3	87,7	87,2	87,5	88,0
	d	110,5	111,2	111,3	110,7	109,8	107,8	105,2	x	102,2	99,2	96,3	93,5	91,3	89,2	x
Index cen průmyslových výrobců	a	100,6	100,2	100,4	99,9	98,9	98,1	98,5	100,0	101,1	100,3	98,9	99,5	99,6	100,0	99,9
	b	105,2	105,1	105,7	105,5	104,0	101,3	99,9	104,5	99,2	99,4	98,0	97,5	96,2	95,6	97,6
	c	111,7	111,9	112,4	112,3	111,1	109,0	107,4	110,5	108,6	108,9	107,7	107,2	106,8	106,8	107,7
	c*	112,1	112,3	112,8	112,7	111,5	109,4	107,8	110,9	109,0	109,3	108,1	107,6	107,2	107,2	108,1
d	104,9	105,0	105,2	105,3	105,3	104,9	104,5	x	103,9	103,4	102,7	102,1	101,4	100,6	x	
Index cen stavebních prací (odhady) ²⁾	a	100,4	100,3	100,1	100,2	100,0	100,1	100,1	100,3	100,2	100,1	100,1	100,0	100,1	100,0	100,1
	b	105,1	104,8	104,5	104,3	103,9	103,7	103,6	104,5	103,0	102,5	102,3	101,9	101,5	101,2	102,1
	c	112,2	112,5	112,6	112,8	112,8	112,9	113,0	111,9	113,2	113,3	113,4	113,4	113,5	113,5	113,4
	d	104,5	104,6	104,6	104,7	104,6	104,6	104,5	x	104,3	104,2	103,9	103,7	103,4	103,1	x
Index cen tržních služeb ³⁾	a	99,5	98,9	100,1	101,1	100,8	99,9	99,4	100,3	99,5	100,4	101,6	100,4	100,2	99,2	100,2
	b	104,0	103,8	103,7	103,8	104,2	104,2	103,9	103,9	102,6	101,7	102,0	101,7	101,8	101,5	101,9
	c	109,5	108,3	108,4	109,6	110,5	110,4	109,7	109,1	109,1	109,5	111,3	111,8	112,0	111,1	110,8
	d	102,7	102,9	103,1	103,3	103,5	103,7	103,9	x	103,8	103,7	103,5	103,3	103,1	102,9	x
z toho:																
nákladní doprava celkem	a	100,4	100,5	100,7	100,2	100,0	99,9	98,8	100,2	98,6	97,5	100,4	99,4	100,0	98,4	99,0
	b	103,2	103,6	104,3	104,4	104,1	103,8	102,3	103,2	100,1	97,1	97,0	96,5	96,4	94,5	96,9
	c	108,9	109,4	110,2	110,4	110,4	110,3	109,0	109,1	107,5	104,8	105,2	104,6	104,6	102,9	104,9
	d	103,3	103,3	103,3	103,4	103,3	103,3	103,2	x	103,0	102,6	102,1	101,6	101,0	100,3	x
poštovní a kurýrní služby	a	100,0	100,0	100,0	100,0	100,0	100,0	100,0	101,5	100,8	100,0	100,0	100,0	100,0	100,0	100,1
	b	120,1	120,1	120,1	120,1	120,1	120,1	120,1	120,1	101,1	101,1	101,1	100,8	100,8	100,8	101,0
	c	123,1	123,1	123,1	123,1	123,1	123,1	123,1	123,0	124,1	124,1	124,1	124,1	124,1	124,1	124,1
	d	110,4	112,0	113,6	115,2	116,8	118,5	120,1	x	118,2	116,4	114,7	113,0	111,3	109,7	x
telekomunikační služby	a	100,0	100,0	99,2	99,2	100,0	100,0	100,0	100,0	95,3	100,0	104,7	100,0	99,3	100,2	99,9
	b	100,0	100,0	99,2	98,4	98,4	99,7	99,7	99,3	95,0	95,0	98,2	98,2	97,5	97,7	97,0
	c	101,1	101,1	100,3	99,5	99,5	99,5	99,5	100,3	94,8	94,8	99,3	99,3	98,6	98,8	97,6
	d	99,3	99,3	99,3	99,2	99,1	99,2	99,3	x	99,0	98,7	98,6	98,5	98,3	98,1	x
architektonické a inženýrské služby	a	100,1	99,9	100,0	100,4	100,0	100,1	100,0	100,8	100,0	99,1	100,1	100,0	100,0	100,3	99,9
	b	110,4	110,3	110,3	110,8	110,8	111,0	110,6	109,5	110,3	104,6	99,7	99,6	99,7	99,9	102,2
	c	122,9	122,8	122,8	123,3	123,3	123,4	123,4	121,6	123,4	122,3	122,4	122,4	122,4	122,8	122,6
	d	105,1	105,8	106,5	107,2	108,0	108,8	109,5	x	110,1	110,0	109,0	108,1	107,1	106,2	x
reklamní služby a průzkum trhu	a	95,4	89,6	100,0	111,7	105,7	100,0	94,4	100,6	98,7	101,6	109,0	103,5	102,5	93,6	101,4
	b	108,8	107,9	106,2	107,4	109,6	109,6	107,1	109,9	103,9	103,5	110,2	107,7	110,4	108,4	107,4
	c	129,2	115,8	115,8	129,3	136,7	136,7	129,0	128,3	127,3	129,4	141,0	146,0	149,6	140,0	138,9
	d	107,5	108,4	109,1	109,2	109,4	109,7	109,9	x	109,0	108,0	108,1	107,7	107,7	107,7	x
služby v oblasti pronájmu	a	100,1	100,0	100,0	100,4	100,4	100,0	100,0	100,1	100,1	100,9	99,5	99,9	100,0	99,5	100,0
	b	100,9	100,9	100,9	101,2	101,6	101,6	101,3	101,1	100,9	101,4	101,4	101,5	101,3	100,7	101,2
	c	102,0	102,0	102,0	102,4	102,8	102,8	102,8	102,2	102,9	103,8	103,3	103,2	103,2	102,7	103,2
	d	100,7	100,7	100,7	100,8	100,9	101,0	101,1	x	101,0	101,1	101,1	101,2	101,2	101,2	x

a - předchozí měsíc = 100 c - průměr roku 2005 = 100

b - stejné období předch. roku = c* - prosinec 2005 = 100

d - podíl dvou klouzavých prům. indexu typu "c" (prům. indexů za posled. 12 měsíců k průměru za předchozích 12 měsíců)

prům. ¹⁾:

a - průměrné měsíční tempo v roce

b - průměr od počátku roku

c - průměr od počátku roku

²⁾ předběžné údaje; definitivní údaje jsou zveřejňovány zpětně po uplynutí čtvrtletí (45. kalendářní den)

³⁾ z důvodu přechodu z klasifikace SKP na NACE (CPA) došlo ke zpětným úpravám některých hodnot za rok 2008

VYBRANÉ UKAZATELE HOSPODÁŘSTVÍ ČR

Tab. P.3 Indexy spotřebitelských cen - domácnosti celkem v roce 2008 a 2009 v České republice

Skupina		2008							2009						
		7.	8.	9.	10.	11.	12.	prům.*)	1.	2.	3.	4.	5.	6.	prům.*)
Úhrn	a	100,5	99,9	99,8	100,0	99,5	99,7	100,3	101,5	100,1	100,2	99,9	100,0	100,0	100,3
	b	106,9	106,5	106,6	106,0	104,4	103,6	106,3	102,2	102,0	102,3	101,8	101,3	101,2	101,8
	c	113,0	112,9	112,7	112,7	112,1	111,8	112,1	113,5	113,6	113,8	113,7	113,7	113,7	113,7
	d	112,0	111,9	111,7	111,7	111,1	110,8	111,1	112,5	112,6	112,8	112,7	112,7	112,7	112,7
	e	105,8	106,1	106,4	106,6	106,5	106,3	x	105,9	105,4	105,0	104,6	104,1	103,7	x
v tom:															
potraviny a nealkoholické nápoje	a	99,6	98,4	99,4	100,0	99,1	100,1	99,9	101,6	99,6	99,8	99,5	98,9	99,3	99,8
	b	110,4	109,1	108,3	105,9	100,9	99,2	108,1	98,5	98,7	98,9	97,8	96,1	95,4	97,6
	c	115,4	113,6	112,9	112,9	111,9	112,0	114,2	113,8	113,4	113,2	112,6	111,4	110,6	112,5
	d	115,6	113,8	113,1	113,1	112,1	112,2	114,4	114,0	113,6	113,4	112,8	111,6	110,8	112,7
alkoholické nápoje, tabák	a	101,2	101,7	102,7	100,6	100,6	100,1	100,7	100,8	99,8	100,8	100,2	100,4	99,8	100,3
	b	108,0	106,4	109,0	109,4	109,2	109,2	109,9	108,9	108,4	109,9	109,4	109,4	109,1	109,2
	c	121,2	123,3	126,7	127,5	128,3	128,4	122,5	129,4	129,1	130,0	130,2	130,7	130,5	130,0
	d	121,8	123,9	127,3	128,1	128,9	129,0	123,1	130,0	129,7	130,7	130,9	131,4	131,2	130,7
odívání, obuv	a	98,2	99,1	101,3	101,6	100,4	99,9	99,9	96,8	99,1	100,8	100,6	99,9	99,7	99,5
	b	98,9	98,8	99,3	99,7	99,8	99,4	98,9	99,2	98,7	98,5	97,9	97,6	97,4	98,2
	c	91,4	90,6	91,8	93,2	93,6	93,5	92,3	90,5	89,7	90,4	91,0	90,9	90,6	90,5
	d	93,4	92,6	93,8	95,3	95,7	95,6	94,3	92,5	91,7	92,4	93,0	92,9	92,6	92,5
bydlení, voda, energie, paliva	a	101,3	100,3	100,2	101,3	100,1	100,2	100,9	104,7	100,1	100,2	99,8	100,1	100,0	100,8
	b	110,9	110,8	110,6	111,3	111,2	111,1	110,3	110,6	109,6	109,4	108,6	108,4	108,2	109,1
	c	121,8	122,1	122,3	123,9	124,0	124,2	121,2	130,0	130,1	130,3	130,1	130,2	130,2	130,2
	d	119,5	119,8	120,0	121,5	121,6	121,8	118,8	127,5	127,6	127,8	127,6	127,7	127,7	127,7
bytové vybavení, zařízení domácností, opravy	a	100,0	99,9	99,6	99,8	100,0	100,2	100,0	100,0	99,9	100,0	100,0	100,0	100,0	100,0
	b	100,8	100,8	100,4	100,2	100,1	100,2	100,5	100,1	100,1	99,9	99,6	99,5	99,4	99,8
	c	99,4	99,3	98,9	98,7	98,7	98,9	99,0	98,9	98,8	98,8	98,8	98,8	98,8	98,8
	d	100,3	100,2	99,8	99,6	99,6	99,8	99,9	99,8	99,7	99,7	99,7	99,7	99,7	99,7
zdraví	a	100,9	100,2	100,2	99,9	99,9	99,7	102,3	100,1	97,8	100,3	96,4	100,8	100,1	99,2
	b	131,2	131,6	132,1	132,4	132,2	131,6	131,4	100,7	98,6	99,6	96,1	96,3	96,2	97,9
	c	143,4	143,7	144,0	143,9	143,7	143,3	142,8	143,4	140,2	140,6	135,6	136,7	136,8	138,9
	d	141,8	142,1	142,4	142,3	142,1	141,7	141,2	141,8	138,7	139,1	134,1	135,2	135,3	137,4

a - předchozí měsíc = 100

b - stejné období předch. roku = 100

c - průměr roku 2005 = 100

d - prosinec 2005 = 100

e - podíl dvou klouzavých průměrů indexů typu d (průměru indexů za posledních 12 měsíců k průměru za předchozích 12 měsíců)

*) a - průměrné měsíční tempo

b - průměr od poč. roku

c - průměr od poč. roku

d - průměr od poč. roku

VYBRANÉ UKAZATELE HOSPODÁŘSTVÍ ČR

Tab. P.3 Indexy spotřebitelských cen - domácnosti celkem v roce 2008 a 2009 v České republice

dokončení

Skupina		2008							2009						
		7.	8.	9.	10.	11.	12.	prům.*)	1.	2.	3.	4.	5.	6.	prům.*)
doprava	a	99,6	98,8	99,2	96,8	96,0	96,6	99,2	99,4	101,7	100,6	101,2	100,7	102,0	100,9
	b	104,2	102,9	102,7	99,3	94,4	90,6	102,3	88,9	90,7	91,2	92,3	91,7	92,7	91,3
	c	107,6	106,3	105,4	102,1	98,1	94,8	104,4	94,1	95,8	96,4	97,5	98,2	100,1	97,0
	d	106,6	105,3	104,5	101,2	97,2	93,9	103,4	93,3	94,9	95,5	96,6	97,3	99,2	96,1
pošty a telekomunikace	a	99,6	99,9	98,9	99,4	99,4	99,4	99,7	99,4	100,4	99,8	99,8	99,8	99,8	99,8
	b	97,0	98,0	97,7	97,2	96,7	96,3	97,3	95,4	96,0	95,8	95,6	95,6	95,5	95,7
	c	104,3	104,2	103,0	102,4	101,7	101,1	103,9	100,4	100,9	100,6	100,4	100,2	100,0	100,4
	d	97,6	97,5	96,4	95,8	95,2	94,6	97,2	94,0	94,4	94,2	94,0	93,8	93,6	94,0
rekreace a kultura	a	102,8	100,8	96,3	99,6	99,2	100,0	100,1	100,9	100,6	99,3	99,6	100,2	100,1	100,1
	b	100,7	100,5	101,1	101,0	101,1	100,8	100,8	99,3	98,9	99,1	99,2	99,7	99,3	99,3
	c	104,9	105,7	101,8	101,4	100,6	100,6	102,3	101,5	102,1	101,4	101,0	101,2	101,3	101,4
	d	104,8	105,6	101,7	101,3	100,5	100,5	102,2	101,4	102,0	101,3	100,9	101,1	101,2	101,3
vzdělávání	a	100,0	100,1	103,0	100,0	100,0	100,0	100,3	100,2	100,0	100,0	100,0	100,0	99,9	100,0
	b	102,3	102,4	103,6	103,5	103,5	103,5	102,7	103,5	103,3	103,3	103,3	103,3	103,1	103,3
	c	107,8	107,9	111,1	111,1	111,1	111,1	108,9	111,3	111,3	111,3	111,3	111,3	111,2	111,3
	d	104,8	104,9	108,0	108,0	108,0	108,0	105,8	108,2	108,2	108,2	108,2	108,2	108,1	108,2
stravování a ubytování	a	100,4	100,0	100,5	100,2	100,0	100,0	100,5	100,4	100,1	100,3	100,2	100,2	100,1	100,2
	b	107,4	107,3	107,5	107,5	106,8	106,0	107,0	103,8	103,0	103,0	102,7	102,5	102,2	102,9
	c	113,5	113,5	114,1	114,3	114,3	114,3	113,0	114,7	114,8	115,1	115,3	115,5	115,6	115,2
	d	112,9	112,9	113,5	113,7	113,7	113,7	112,4	114,1	114,2	114,5	114,7	114,9	115,0	114,6
ostatní zboží a služby	a	100,0	100,5	99,9	99,9	100,1	99,8	100,4	100,9	100,5	100,1	100,2	99,9	99,7	100,2
	b	104,5	105,1	105,0	104,8	104,7	104,6	104,7	101,7	102,0	102,0	102,0	101,9	101,6	101,9
	c	108,9	109,4	109,3	109,2	109,3	109,1	108,9	110,1	110,7	110,8	111,0	110,9	110,6	110,7
	d	108,0	108,5	108,4	108,3	108,4	108,2	108,0	109,2	109,8	109,9	110,1	110,0	109,7	109,8

a - předchozí měsíc = 100

b - stejné období předch. roku = 100

c - průměr roku 2005 = 100

d - prosinec 2005 = 100

e - podíl dvou klouzavých průměrů indexů typu d (průměru indexů za posledních 12 měsíců k průměru za předchozích 12 měsíců)

VYBRANÉ UKAZATELE HOSPODÁŘSTVÍ ČR

**Tab. P.4 Průměrné ceny vybraných výrobků průmyslových výrobců v České republice
v roce 2009**

v Kč

Název reprezentanta	Měřicí jednotka	Leden	Únor	Březen	Duben	Květen	Červen
Hovězí maso zadní bez kostí	1 kg	138,81	140,69	140,55	142,10	145,19	144,21
Hovězí maso přední bez kostí	1 kg	112,67	115,00	115,08	114,96	115,80	116,26
Vepřová kýta bez kostí	1 kg	80,34	78,89	78,77	79,38	79,83	80,17
Vepřová pečeně s kostí	1 kg	79,47	78,87	77,01	76,99	78,12	79,07
Kuře kuchaň I. tř.	1 kg	40,12	40,34	40,32	40,56	41,26	41,62
Špekáčky	1 kg	54,93	53,16	53,32	53,03	53,73	53,77
Dušená šunka	1 kg	102,46	99,05	100,85	101,86	103,26	102,33
Šunkový salám	1 kg	87,24	86,19	82,53	81,82	82,27	81,85
Salám Vysočina	1 kg	99,57	98,85	94,20	93,61	95,19	95,41
Olej řepkový surový	1 tuna	20 716,18	19 016,63	19 279,01	19 226,48	18 946,58	18 916,74
Mléko polotučné	1 litr	14,15	14,02	13,40	13,51	13,27	12,99
Trvanlivé mléko polotučné	1 litr	10,42	9,98	9,65	9,31	9,23	9,21
Máslo čerstvé	1 kg	75,72	71,96	70,58	72,57	69,93	69,71
Eidamská cihla	1 kg	94,43	92,56	88,71	87,24	84,03	82,11
Pšeničná mouka hladká 00 extra	1 tuna	8 479,68	7 625,03	7 628,37	7 488,45	7 516,96	7 663,86
Pšeničná mouka chlebová	1 tuna	6 655,28	5 968,90	5 869,69	5 786,69	5 760,64	5 687,36
Pšeničná mouka hladká pekařská	1 tuna	7 226,61	6 534,88	6 475,31	6 395,78	6 304,96	6 263,72
Žitná mouka chlebová	1 tuna	6 751,85	6 404,24	6 354,14	6 024,02	5 976,74	5 894,45
Krmná směs pro prasata nad 65 kg	1 tuna	4 879,14	4 855,16	4 832,06	4 850,34	4 810,75	4 758,06
Krmná směs pro výkrm brojlerů	1 tuna	7 098,77	7 117,57	7 038,11	7 086,45	7 149,38	7 046,86
Krmná směs pro předvýkrm prasat	1 tuna	5 621,36	5 604,89	5 584,16	5 651,12	5 648,36	5 535,85
Krmná směs pro nosnice	1 tuna	5 726,18	5 719,41	5 722,18	5 798,50	5 829,80	5 690,54
Konzumní chléb kmínový	1 kg	16,59	16,36	16,22	15,88	15,73	15,51
Rohlík	1 kg	33,22	32,61	31,38	30,89	30,45	29,70
Cukr krystal	1 tuna	15 817,00	16 152,53	15 760,20	15 898,62	15 979,58	15 902,00
Tuzemák	1 litr	51,30	52,95	52,88	53,17	53,66	53,56
Víno přírodní hroznové	1 hl	4 118,07	4 159,87	4 168,69	4 146,43	4 143,97	4 173,54
Pivo sudové ležák	1 hl	2 431,86	2 429,60	2 428,81	2 440,99	2 439,77	2 426,23
Pivo sudové výčepní	1 hl	1 849,18	1 844,17	1 847,41	1 850,70	1 850,63	1 832,14
Minerální voda slazená	1 litr	6,83	6,83	6,86	6,68	6,72	6,62

DOPLŇUJÍCÍ INFORMACE

Tab. Q.1 Struktura vývozu jednotlivých krajů ČR podle tříd SITC, rev. 4¹⁾ v roce 2008

ČR, kraje	Celkem	z toho								
		potraviny a živá zvířata	nápoje a tabák	surové materiály nepož.,s výjimkou paliv	minerální paliva, maziva a příbuzné materiály	živočiš. a rostlinné oleje, tuky a vosky	chemikálie a příbuzné výrobky, j.n.	tržní výrobky tříděné hlavně podle materiálu	stroje a dopravní prostředky	průmyslové spotřební zboží
Vývoz v běžných cenách (mil. Kč)										
Česká republika	2 473 736	77 940	16 385	64 649	84 290	2 816	147 321	482 523	1 331 007	265 492
z toho kraje: ²⁾										
Hl. město Praha	122 517	5 801	2 634	6 924	18 483	17	9 934	9 350	56 063	13 204
Středočeský	481 231	13 717	7 658	9 315	1 488	120	29 709	45 613	327 336	46 163
Jihočeský	101 473	4 946	1 313	3 977	315	2	6 559	16 076	55 906	12 379
Plzeňský	234 331	3 478	1 195	3 683	15	3	2 145	26 157	166 023	31 632
Karlovarský	50 780	405	572	4 247	1 276	49	4 002	17 094	16 573	6 562
Ústecký	158 867	3 627	294	4 940	17 197	925	24 333	45 710	47 380	14 461
Liberecký	89 771	1 033	122	1 519	8	-	3 486	23 522	47 411	12 609
Královéhradecký	98 501	2 839	119	2 858	29	6	3 386	30 214	51 925	7 063
Pardubický	188 744	3 005	43	2 132	1 224	20	4 401	16 229	151 138	10 552
Vysočina	100 315	3 933	132	3 785	342	22	2 628	21 838	57 526	10 099
Jihomoravský	174 009	7 346	396	3 980	1 073	236	9 554	35 892	90 175	25 357
Olomoucký	96 916	8 071	206	2 262	40	798	3 460	22 125	47 052	12 903
Zlínský	118 418	6 587	276	2 766	2 429	49	11 651	39 252	41 100	14 227
Moravskoslezský	259 653	5 253	379	7 875	29 199	10	13 206	105 020	84 410	14 302
Podíl na vývozu kraje (%)										
Česká republika	100,0	3,2	0,7	2,6	3,4	0,1	6,0	19,5	53,8	10,7
z toho kraje: ²⁾										
Hl. město Praha	100,0	4,7	2,1	5,7	15,1	0,0	8,1	7,6	45,8	10,8
Středočeský	100,0	2,9	1,6	1,9	0,3	0,0	6,2	9,5	68,0	9,6
Jihočeský	100,0	4,9	1,3	3,9	0,3	0,0	6,5	15,8	55,1	12,2
Plzeňský	100,0	1,5	0,5	1,6	0,0	0,0	0,9	11,2	70,8	13,5
Karlovarský	100,0	0,8	1,1	8,4	2,5	0,1	7,9	33,7	32,6	12,9
Ústecký	100,0	2,3	0,2	3,1	10,8	0,6	15,3	28,8	29,8	9,1
Liberecký	100,0	1,2	0,1	1,7	0,0	0,0	3,9	26,2	52,8	14,0
Královéhradecký	100,0	2,9	0,1	2,9	0,0	0,0	3,4	30,7	52,7	7,2
Pardubický	100,0	1,6	0,0	1,1	0,6	0,0	2,3	8,6	80,1	5,6
Vysočina	100,0	3,9	0,1	3,8	0,3	0,0	2,6	21,8	57,3	10,1
Jihomoravský	100,0	4,2	0,2	2,3	0,6	0,1	5,5	20,6	51,8	14,6
Olomoucký	100,0	8,3	0,2	2,3	0,0	0,8	3,6	22,8	48,5	13,3
Zlínský	100,0	5,6	0,2	2,3	2,1	0,0	9,8	33,1	34,7	12,0
Moravskoslezský	100,0	2,0	0,1	3,0	11,2	0,0	5,1	40,4	32,5	5,5

¹⁾ Standardní mezinárodní klasifikace zboží, 4. revize

²⁾ zbytek do celku není územně specifikován

DOPLŇUJÍCÍ INFORMACE

Tab. Q.2 Vývoz z jednotlivých krajů podle vybraných zemí v roce 2008

	Celkem	z toho EU27	z toho					
			Německo	Francie	Itálie	Rakousko	Polsko	Slovensko
Vývoz v běžných cenách (mil. Kč)								
Česká republika	2 473 736	2 107 915	759 662	135 494	115 281	117 027	160 104	227 567
z toho kraje: ¹⁾								
Hl. m. Praha	122 517	102 385	38 719	4 369	4 029	6 722	8 011	22 847
Středočeský	481 231	409 883	131 123	35 882	30 959	16 730	27 435	29 048
Jihočeský	101 473	90 553	37 587	8 574	4 364	17 879	4 363	4 687
Plzeňský	234 331	219 034	116 311	15 159	12 602	6 688	5 874	7 575
Karlovarský	50 780	46 208	31 729	823	1 492	1 460	2 127	2 581
Ústecký	158 867	140 931	60 116	6 407	6 749	7 501	14 418	12 146
Liberecký	89 771	74 244	38 784	3 612	1 981	3 020	5 638	5 019
Královéhradecký	98 501	76 688	33 147	5 349	4 852	2 547	6 139	5 141
Pardubický	188 744	157 000	33 907	18 071	10 430	4 719	5 074	7 119
Vysočina	100 315	86 425	38 078	6 782	3 723	6 598	4 260	6 681
Jihomoravský	174 009	144 026	43 511	6 430	7 516	14 959	10 308	19 499
Olomoucký	96 916	80 685	26 573	4 853	5 095	4 193	7 007	11 486
Zlínský	118 418	98 262	39 344	4 331	6 249	4 290	7 603	14 329
Moravskoslezský	259 653	227 172	62 028	10 776	10 181	14 131	31 657	36 427
Podíl na vývozu kraje (%)								
Česká republika	100,0	85,2	30,7	5,5	4,7	4,7	6,5	9,2
z toho kraje: ¹⁾								
Hl. m. Praha	100,0	83,6	31,6	3,6	3,3	5,5	6,5	18,6
Středočeský	100,0	85,2	27,2	7,5	6,4	3,5	5,7	6,0
Jihočeský	100,0	89,2	37,0	8,4	4,3	17,6	4,3	4,6
Plzeňský	100,0	93,5	49,6	6,5	5,4	2,9	2,5	3,2
Karlovarský	100,0	91,0	62,5	1,6	2,9	2,9	4,2	5,1
Ústecký	100,0	88,7	37,8	4,0	4,2	4,7	9,1	7,6
Liberecký	100,0	82,7	43,2	4,0	2,2	3,4	6,3	5,6
Královéhradecký	100,0	77,9	33,7	5,4	4,9	2,6	6,2	5,2
Pardubický	100,0	83,2	18,0	9,6	5,5	2,5	2,7	3,8
Vysočina	100,0	86,2	38,0	6,8	3,7	6,6	4,2	6,7
Jihomoravský	100,0	82,8	25,0	3,7	4,3	8,6	5,9	11,2
Olomoucký	100,0	83,3	27,4	5,0	5,3	4,3	7,2	11,9
Zlínský	100,0	83,0	33,2	3,7	5,3	3,6	6,4	12,1
Moravskoslezský	100,0	87,5	23,9	4,1	3,9	5,4	12,2	14,0
Index 2008/2007								
Česká republika	99,8	99,7	99,6	100,4	94,8	102,8	108,9	105,9
z toho kraje: ¹⁾								
Hl. m. Praha	89,4	88,9	104,5	83,0	132,2	108,0	101,9	77,6
Středočeský	96,9	94,2	93,1	102,3	97,3	94,7	99,3	89,7
Jihočeský	98,9	98,8	99,6	110,7	86,2	91,9	115,5	107,2
Plzeňský	106,9	106,4	101,1	133,0	120,9	95,3	131,9	103,1
Karlovarský	94,2	94,2	92,6	87,5	88,7	95,5	87,2	107,7
Ústecký	101,4	101,7	101,6	101,8	88,3	139,3	120,6	114,3
Liberecký	89,1	90,4	90,6	79,1	61,3	86,5	115,4	101,2
Královéhradecký	95,4	98,6	96,2	116,6	101,9	89,4	113,5	109,6
Pardubický	98,5	99,4	100,5	95,2	81,2	100,2	100,5	117,7
Vysočina	94,1	93,4	96,8	90,5	71,9	90,2	95,9	106,0
Jihomoravský	99,9	101,4	103,0	92,0	83,2	115,7	104,1	115,1
Olomoucký	102,4	102,1	98,5	100,9	99,9	104,6	110,6	105,7
Zlínský	98,1	98,3	102,3	85,3	92,3	97,8	103,3	101,4
Moravskoslezský	103,7	105,0	107,1	90,4	100,3	117,9	108,9	115,4

¹⁾ zbytek do celku není územně specifikován

DOPLŇUJÍCÍ INFORMACE

Tab. R.1 Souhrnné údaje o vodovodech za rok 2008

	Obyvatelé			Voda vyrobená určená k realizaci ¹⁾	Voda fakturovaná	
	střední stav obyvatelstva	zásobovaní vodou z vodovodů	podíl obyvatel zásobovaných vodou		celkem	z toho pro domácnosti
			%	tis. m ³	tis. m ³	tis. m ³
Česká republika	10 429 692	9 664 179	92,7	664 483	516 479	332 439
v tom kraje:						
Hl. město Praha	1 225 281	1 224 700	100,0	109 991	84 832	54 523
Středočeský	1 216 772	1 011 440	83,1	63 416	49 511	33 314
Jihočeský	634 614	585 174	92,2	37 718	28 824	18 822
Plzeňský	566 080	471 978	83,4	33 392	27 159	16 556
Karlovarský	308 577	300 974	97,5	20 660	16 638	10 497
Ústecký	834 283	791 077	94,8	61 156	42 374	25 259
Liberecký	435 790	384 727	88,3	30 538	21 198	12 546
Královéhradecký	553 513	505 389	91,3	34 509	25 337	16 238
Pardubický	513 703	490 511	95,5	30 803	24 659	15 203
Vysočina	514 387	477 352	92,8	27 717	23 156	14 537
Jihomoravský	1 143 615	1 099 282	96,1	69 593	55 425	37 403
Olomoucký	641 822	567 307	88,4	32 607	26 290	17 917
Zlínský	591 087	531 719	90,0	32 250	25 524	15 845
Moravskoslezský	1 250 168	1 222 550	97,8	80 133	65 553	43 779

¹⁾ Množství vyrobené vody ve vlastních vodohospodářských zařízeních po připočtení množství vody převzaté od jiného provozovatele vodovodu, příp. od jiných organizací a odečtení množství vody předané jinému provozovateli

Tab. R.2 Souhrnné údaje o kanalizacích za rok 2008

	Obyvatelé		Vypouštěné odpadní vody do kanalizace celkem	Čištěné odpadní vody celkem	Podíl čištěných odpadních vod z vod vypouštěných do kanalizace
	bydlící v domech napojených na kanalizaci	podíl obyvatel bydlících v domech napojených na kanalizaci			
		%	tis. m ³	tis. m ³	%
Česká republika	8 459 215	81,1	508 852	807 488	95,3
v tom kraje:					
Hl. město Praha	1 213 630	99,0	74 770	119 461	100,0
Středočeský	818 988	67,3	52 566	70 826	99,3
Jihočeský	540 718	85,2	35 098	52 787	95,6
Plzeňský	434 610	76,8	33 155	46 122	95,1
Karlovarský	278 931	90,4	15 934	32 916	99,6
Ústecký	679 925	81,5	33 601	59 075	94,1
Liberecký	296 993	68,2	15 505	38 583	96,7
Královéhradecký	404 511	73,1	24 874	51 580	93,0
Pardubický	358 069	69,7	22 790	37 869	93,6
Vysočina	430 844	83,8	22 293	38 569	84,7
Jihomoravský	996 851	87,2	54 005	71 993	94,8
Olomoucký	490 855	76,5	28 247	48 665	95,9
Zlínský	502 165	85,0	25 975	41 886	93,7
Moravskoslezský	1 012 126	81,0	70 040	97 155	92,1

NABÍDKA PUBLIKACÍ

Regionální údaje v publikacích a internetových dokumentech ČSÚ, vydaných od ledna 2008 do srpna 2009

Časové řady:

Bytová výstavba, stavební povolení a stavební zakázky

Regionální údaje o počtech zahájených a dokončených bytů, počty a hodnoty vydaných stavebních povolení, doplňováno čtvrtletně.

Cestovní ruch

Údaje o návštěvnosti ubytovacích zařízení v krajích a turistických oblastech, o destinacích domácího cestovního ruchu, doplňované čtvrtletně, roční regionální data o kapacitě ubytovacích zařízení.

Dokumenty s měsíční periodicitou:

t-1804-09 Zpravodaj ČSÚ (7/2009)

Časopis věstníkového charakteru, metodické, informativní a další materiály.

w-2110-09 Porážky hospodářských zvířat za červenec 2009

Údaje o porážkách skotu, prasat a dalších hospodářských zvířat v kusech a hmotnosti, a údaje o výrobě masa. Územní třídění na úrovni krajů

w-7005-09 Indexy cen zemědělských výrobců (červenec 2009)

Ceny základních zemědělských produktů podle krajů a okresů (pšenice, skot, prasata, mléko).

w-7006-09 Indexy cen zemědělských výrobců, průmyslových výrobců a indexy spotřebitelských cen potravinářského zboží za červenec 2009

Průměrné ceny zemědělských výrobců za vybrané výrobky (pšenice, brambory, skot, prasata, vejce, mléko) podle krajů.

w-7103-09 Indexy spotřebitelských cen (životních nákladů) – podrobné členění za červenec 2009

Vývoj spotřebitelských cen za domácnosti v hl.m.Praze.

Dokumenty se čtvrtletní periodicitou:

w-2117-09 Výsledky chovu drůbeže za 2. čtvrtletí 2009

Početní stavy drůbeže, výroba a prodej vajec, a krmné dny slepic podle krajů.

w-2121-09 Prognóza sklizní - operativní zpráva k 15. 8. 2009

Vychází 5x ročně.

w-3101-09 Zaměstnanost a nezaměstnanost v ČR podle výsledků výběrového šetření pracovních sil za 1. čtvrtletí 2009

Charakteristika populace, a zaměstnanost a nezaměstnanost podle krajů z výsledků výběrového šetření pracovních sil v domácnostech.

w-3106-09 Evidenční počet zaměstnanců a jejich mzdy v ČR za 1.- 2. čtvrtletí 2009

Počet zaměstnanců, mzdové prostředky a průměrné mzdy podle krajů, a jejich vývoj ve srovnání se stejným obdobím minulého roku. Údaje za podniky se sídlem v kraji a s počtem zaměstnanců 20 a více.

w-4001-09 Stav a pohyb obyvatelstva v ČR v prvním pololetí 2009 (předběžné výsledky)

Předběžné výsledky stavu a pohybu obyvatelstva podle krajů a okresů (narození a zemřelí, migrace stěhováním, sňatky, rozvody).

w-7007-09 Indexy cen v lesnictví (surové dříví) za 2. čtvrtletí 2009

Průměrné ceny surového dříví pro tuzemsko podle krajů.

NABÍDKA PUBLIKACÍ

Dokumenty s pololetní periodicitou:

w-2122-09 Výsledky chovu skotu za 1. pololetí 2009

Početní stavy skotu, krav a telat, krmné dny, výroba a nákup mléka podle krajů.

w-2123-09 Výsledky chovu prasat k 1. 8. 2009

Početní stavy prasat, krmné dny, chov selat a prodej jatečných prasat podle krajů – vychází 3x ročně.

e-3305-08 Pracovní neschopnost pro nemoc a úraz za rok 2008

Počty nově hlášených případů pracovní neschopnosti pro nemoc a úraz, dny pracovní neschopnosti, průměrné procento pracovní neschopnosti a průměrný denní počet práce neschopných podle krajů.

Dokumenty s roční periodicitou a nepravidelně vydávané publikace:

0001-08 Statistická ročenka České republiky 2008

Údaje o stavu a vývoji nejdůležitějších oblastí hospodářského, sociálního a kulturního života ČR, časové řady, vybrané údaje o krajích.

1004-08 Školní statistická ročenka

Faktografický průvodce studentům středních škol a vyšších tříd škol základních.

1118-08 Život cizinců v ČR 2008

Základní informace o životě cizinců, a kartogramy s jejich rozmístěním v krajích a okresech.

w-1131-09 Vývoz zboží podle jednotlivých krajů ČR v roce 2008

Vývoj vývozu jednotlivých krajů a jeho zastoupení na celkovém vývozu ČR. Zbožová a teritoriální struktura vývozu jednotlivých krajů.

e-1301-09 Počet obyvatel v obcích ČR k 1.1.2009

Publikace obsahuje stavy obyvatel v jednotlivých obcích po promítnutí územních změn k 1.1.2007. Stavy obyvatel jsou stanoveny na základě demografické bilance narozených, zemřelých a migrace v každé obci.

1303-08 Okresy České republiky v roce 2007

Souhrnné informace za rok 2006 z různých úseků statistiky na úrovni krajů a okresů. Základem jsou ukazatele regionální databáze KROK.

1304-08 Kraje České republiky 2007

Základní ukazatele z demografické, ekonomické a sociální oblasti podle krajů v datech, kartogramech a grafech.

1370-08 Analýza regionálních rozdílů v ČR pro rok 2008

Roční periodická publikace zaměřená na popis a analýzu rozdílů mezi kraji ČR. Publikace je vydávána od roku 2000. Hlavními tématy v publikaci jsou migrace, zaměstnanost a sociální zabezpečení.

1371-08 Regionální účty 2007

Publikace obsahuje makroekonomické údaje (HDP, HPH, THFK, atd.) na regionální úrovni v časových řadách.

1372-05 Euroregiony v ČR

Vymezení jednotlivých euroregionů a základní statistické informace o euroregionech.

1376-07 Věda a výzkum v regionálním pohledu

Analýza o zaměstnanosti a vnitřních výdajích na vědu a výzkum podle krajů. Údaje o zaměstnanosti a mzdách v technických a vědeckých profesích.

1377-06 Cizinci v regionech ČR

Počty, zaměstnání a profil cizinců v ČR v krajském a okresním detailu. Publikace je řešena jako soubor jednotlivých krajských bloků, bohatých na grafy, mapky a kartogramy.

NABÍDKA PUBLIKACÍ

1379-07 Regionální rozdíly v demografickém, sociálním a ekonomickém vývoji ČR v letech 2000 - 2005
Souhrnná publikace analyzující rozdíly a ekonomické postavení správních obvodů obcí s rozšířenou působností v celé ČR a v jednotlivých krajích.

w-1381-09 Obce ČR a jejich části
Počty územních a správních jednotek v krajích.

e-1382-09 Rozdíly mezi kraji ČR – vývoj a příčiny (analytická sonda) časová řada

1414-08 Cizinci v ČR 2008
Statistické údaje o pohybu a zaměstnanosti cizinců v krajích a okresech ČR. Údaje roku 2007 a časové řady

2001-08 Produkce, využití a odstranění odpadů v ČR v roce 2007
Krajské údaje o množství průmyslového odpadu podle sídla ekonomického subjektu.

2002-07 Informace o životním prostředí v ČR (2001-2006)
Stav a vývoj jednotlivých složek životního prostředí v ČR a v regionech. Jedná se především o údaje zachycující vliv hospodářských činností na kvalitu přírodních zdrojů. Publikace obsahuje i přehledy národních parků a chráněných území.

w-2003-09 Vodovody, kanalizace a vodní toky v roce 2008
Krajské členění ukazatelů o zásobování obyvatel vodou a o délce vodovodů, o množství odpadních vod a počtu čistících stanic.

2005-08 Výdaje na ochranu životního prostředí v ČR v roce 2007
Krajské údaje o pořízených investicích na ochranu životního prostředí. Pořízené investice jsou sledovány podle kraje sídla investora i podle místa investice.

w-2102-09 Definitivní údaje o sklizni zemědělských plodin za rok 2008
Sklizňové plochy, hodnoty sklizně a hektarové výnosy jednotlivých plodin podle krajů.

w-2103-09 Soupis hospodářských zvířat k 1.4.2009
Počty hospodářských zvířat podle krajů (skot, prasata, koně, ovce a kozy, drůbež).

2104-08 Soupis ploch osevů v ČR k 31.5.2008
Struktura ploch osevů jednotlivých plodin podle krajů (zrniny, okopaniny, technické a ostatní plodiny, zelenina, pícniny a rozloha zemědělské půdy).

2128-08 Souhrnný zemědělský účet v jednotlivých krajích – definitivní výsledky za rok 2006 a semidefinitivní výsledky roku 2007
Publikace dává přehled o vývoji výkonnosti zemědělství v jednotlivých krajích.

2129-08 Strukturální výsledky za zemědělství v roce 2007 podle územního členění
Vybrané výsledky zpracování strukturálního šetření v zemědělství – členění na kraje a okresy.

2133-08 Ovocné sady v roce 2007
Krajské údaje o výměře sadů a jednotlivých ovocných odrůd.

w-2201-09 Lesnictví a myslivost v roce 2008
Zalesňování, těžba dřeva a dodávky dříví podle krajů.

3012-08 Příjmy a životní podmínky domácností ČR v roce 2007
Výsledky výběrového šetření (EU-SILC) – údaje za hospodařící domácnosti jsou tříděny podle různých hledisek až na krajskou úroveň.

NABÍDKA PUBLIKACÍ

3103-09 Trh práce v ČR v letech 1993 – 2008

Časové řady podle krajů o zaměstnanosti a nezaměstnanosti na základě výběrového šetření pracovních sil v domácnostech.

w-3107-09 Časové řady základních ukazatelů statistiky práce 1948 – 2007

Časová řada údajů (od roku 1995) o neumístěných uchazečích o zaměstnání, míře nezaměstnanosti a o volných pracovních místech podle krajů.

w-3109-09 Struktura mezd zaměstnanců v roce 2009

Podíly zaměstnanců v pásmech hrubých měsíčních mezd, struktura mezd a mzdy podle hlavních tříd KZAM - Klasifikace zaměstnání. Výsledky za kraje a oblasti navazující na Informační systém o průměrném výdělků Ministerstva práce a sociálních věcí ČR.

3111-08 Analýza trhu práce 2000 - 2007

Rozbor výsledků statistiky o zaměstnanosti a mzdách. Rozdíly v charakteristikách zaměstnání podle věku, pohlaví a vzdělání zaměstnanců až na úroveň krajů.

3113-08 Úplné náklady práce (1994 – 2007)

Rozbor struktury nákladů práce podle krajů v časové řadě.

w-3115-09 Zaměstnanost a nezaměstnanost v ČR podle výsledků VŠPS – roční průměry 2008

Charakteristika populace, zaměstnanost a nezaměstnanost podle výběrového šetření pracovních sil v domácnostech.

3123-07 Přechod do důchodu podle výsledků ad hoc modulu 2006 výběrového šetření pracovních sil

Krajské přehledy o počtu pracujících ve věku 50-69 let podle předpokládané doby ukončení ekonomické aktivity (údaje podle KZAM - Klasifikace zaměstnání).

3124-08 Pracovní úrazy a zdravotní problémy související se zaměstnáním podle ad hoc modulu 2007 výběrového šetření pracovních sil

Analýza dat z Výběrového šetření pracovních sil s krajskými údaji.

w-4002-09 Úmrtnostní tabulky za ČR, oblasti a kraje 2008

Údaje za ČR jsou z roku 2008, krajské údaje za dvouleté období 2007 – 2008 (vyloučení nahodilých výkyvů). Tabulky obsahují často žádané informace o střední délce života (naději na dožití).

w-4003-09 Věkové složení obyvatelstva ČR v roce 2008

Počty obyvatel podle věku až na úrovni krajů a okresů v pětiletých skupinách. Údaje za ČR, kraje i okresy podle jednotlivých let – počáteční, střední a koncový stav v roce 2008.

e-4007-09 Vývoj obyvatelstva ČR v roce 2008

Pravidelná analýza hodnotící vývoj demografických ukazatelů i na úrovni krajů.

4011-08 Vývoj úmrtnosti mladších věkových skupin

Analýza trendů úmrtnosti s údaji v krajském a okresním měřítku.

4018-08 Demografická ročenka měst (1998 – 2007)

Základní údaje o pohybu obyvatel za vybraná města. Podle stanovených kritérií bylo do publikace vybráno 284 měst (zhruba s počtem obyvatel nad 5000).

4019-08 Demografická ročenka ČR 2007

Pramenné demografické dílo s podrobnými výsledky pohybu obyvatel v územním třídění na kraje, okresy a města.

w-4027-09 Demografická ročenka krajů ČR 1999 - 2008

Demografické údaje v časové řadě přepočtené na územní strukturu roku 2008.

4030-08 Demografická ročenka správních obvodů obcí s rozšířenou působností 1995 - 2007

NABÍDKA PUBLIKACÍ

Základní demografické údaje obcí s rozšířenou působností. Údaje v časové řadě jsou přepočteny na aktuální území těchto správních obvodů.

4034-08 Demografická ročenka okresů České republiky 1998 – 2007
Demografické údaje v časové řadě přepočtené na územní strukturu roku 2007.

4036-07 Vysokoškoláci z demografického pohledu
Vývoj vybraných demografických ukazatelů za osoby s vysokoškolským vzděláním za roky 1991 – 2006 podle krajů a okresů.

4116-08 Statistický lexikon obcí 2008
Elektronická podoba Statistického lexikonu obcí 2008 s územní aktualizací k 1.1.2008. Lexikon obsahuje seznam obcí ČR, jejich částí a základních sídelních jednotek, doplněný o údaje ze Sčítání lidu, domů a bytů k 1.3.2001, rovněž přepočítanými na aktuální územní strukturu.

w-4202-09 Volby do zastupitelstev krajů v roce 2008

4203-07 Volby do Senátu Parlamentu ČR v roce 2006
Výsledky voleb v říjnu 2006 a zvolení senátorů ve 27 volebních obvodech.

4204-06 Volby do Poslanecké Sněmovny Parlamentu ČR 2006 – I.díl
Výsledky voleb v krajích a okresech.

4206-07 Volby do zastupitelstev obcí 24.listopadu 1990
Dodatečné vydání chybějící standardní publikace.

4210-07 Volby do zastupitelstev obcí v roce 2006 – II.díl
Přehled o výsledcích voleb a složení zastupitelstev v územním členění podle krajů, okresů a velikostních skupin obcí.

w-4212-09 Volby do Evropského parlamentu v roce 2009

4221-07 Volby do zastupitelstev obcí v letech 1990 - 2006
Zvláštní publikace, obsahující především pohledy na genezi některých ukazatelů volební statistiky v oblasti komunálních voleb od roku 1990 do roku 2006 a časová srovnání výsledků hlasování a složení zvolených zastupitelstev za ČR celkem, podle krajů a okresů.

w-4222-09 Volby do zastupitelstev krajů v letech 2000 až 2008
Souborná publikace o krajských volbách v ČR.

7009-08 Ceny sledovaných druhů nemovitostí v letech 2005 – 2007
Informace o cenových indexech a průměrných cenách podle krajů, okresů a velikostních skupin obcí.

e-8002-09 Průmysl České republiky – revize dat za rok 2009
Definitivní informace o základních ukazatelích průmyslu ČR, krajské údaje.

8101-08 Spotřeba paliv a energie v ČR v roce 2007
Údaje o spotřebovaném objemu jednotlivých druhů paliv a energie podle kraje spotřeby.

w-8206-09 Stavby pro bydlení dokončené v roce 2008

Informace o počtech a úrovni dokončených domů podle krajů a okresů (kubatura, obytná i zastavěná plocha, pokojovost, atd.).

e-9305-09 Doprava v regionálním pohledu
Obsahuje analýzu i datové údaje o tématu.

9601-08 Ukazatele výzkumu a vývoje za rok 2007
Krajské údaje o struktuře výdajů na výzkum a vývoj a další ukazatele z oboru.

NABÍDKA PUBLIKACÍ

9605-08 Inovační aktivity podniků v České republice v letech 2004–2006
Regionální členění inovačních aktivit.

9607-08 Licence v ČR v roce 2007
Poskytovatelé licencí a patentů podle krajů.

9701-08 Využívání informačních a komunikačních technologií v domácnostech a mezi jednotlivci v roce 2008
Sledované ukazatele jsou uvedeny i v krajském členění.

9702-08 Využívání informačních a komunikačních technologií v podnikatelském sektoru za rok 2008
Údaje za podniky sídlící v Praze.

9703-08 Využívání informačních a komunikačních technologií ve veřejné správě ČR v roce 2007
Data jsou publikována v územním rozlišení až do úrovně okresů.

Písmena na začátku kódu znamenají:

t - tištěná publikace

e - elektronická publikace

w - internetový dokument (dostupný pouze na internetu)

Publikace je možné získat:

on-line : <http://www.czso.cz/csu/edicniplan.nsf/p/xxxx-xx> (kód publikace)

tištěný titul a elektronická forma na CD:

Český statistický úřad

Odbor informačních služeb

Na padesátém 81

100 82 Praha 10

fax: 274 054 070

e-mail: objednavky@czso.cz

Prodejna v budově ČSÚ, Na padesátém 81, Praha 10 - Strašnice
(u stanice metra „A“ - Skalka)

Úřední hodiny:

pondělí a středa 8 - 17

úterý a čtvrtek 9 - 12 13 - 15

pátek 9 – 12

NABÍDKA PUBLIKACÍ

Český statistický úřad Karlovy Vary dále nabízí k prodeji:

Statistická ročenka Karlovarského kraje 2008

Cena publikace: 250,- Kč

Cena publikace v elektronické podobě: 125,- Kč

Statistický bulletin – Karlovarský kraj

Cena publikace: 90,- Kč

Cena publikace v elektronické podobě: 45,- Kč

Demografický, sociální a ekonomický vývoj Karlovarského kraje v letech 2000 až 2004

Cena publikace: 200,- Kč

Cena publikace v elektronické podobě: 100,- Kč

Vývoj lidských zdrojů v Karlovarském kraji v letech 2000 až 2005

Cena publikace: 100,- Kč

Cena publikace v elektronické podobě: 50,- Kč

Regionální rozdíly v demografickém, sociálním a ekonomickém vývoji Karlovarského kraje v letech 2000 až 2005

Cena publikace: 100,- Kč

Cena publikace v elektronické podobě: 50,- Kč

Vývoj bytové výstavby v Karlovarském kraji v letech 1998 až 2007

Cena publikace: 100,- Kč

Cena publikace v elektronické podobě: 50,- Kč

Postavení venkova v Karlovarském kraji

Cena publikace: 200,- Kč

Cena publikace v elektronické podobě: 100,- Kč

*Objednávejte e-mailem: infoserviskv@czso.cz
nebo telefonicky: 353 114 511*

ADRESÁŘ PRACOVIŠŤ INFORMAČNÍCH SLUŽEB

INFORMAČNÍ SLUŽBY ČESKÉHO STATISTICKÉHO ÚŘADU

ČESKÝ STATISTICKÝ ÚŘAD

Na padesátém 81
100 82 Praha 10 – Strašnice
www.czso.cz

ústředna: **274 051 111**

Telefonická infolinka **274 052 900**

Základní informace o vývoji ekonomických ukazatelů ČR (míra inflace, HDP, mzdy, nezaměstnanost, nejdůležitější demografické údaje)

Prodejna publikací ČSÚ

tel.: 274 052 732, fax: 274 054 070, e-mail: prodejna@czso.cz

Odpovědi na telefonické, e-mailové i písemné dotazy a zpracování informací podle individuálních požadavků

tel.: 274 052 304, 274 052 648, 274 052 451, 274 052 765, 737 858 656 , fax: 274 054 070, e-mail: infoservis@czso.cz

Předplatné a distribuce statistických publikací

tel.: 274 052 400, 274 052 732, e-mail: objednavky@czso.cz

Distribuce elektronických publikací pomocí SCP schránek

tel.: 274 052 328, e-mail: scp_publicace@czso.cz

Distribuce klasifikací a číselníků

tel.: 274 052 733, e-mail: ciselniky@czso.cz

Distribuce databáze Registr ekonomických subjektů a výběry, výpisy IČO, tj. potvrzení o existenci subjektu v Registru ekonomických subjektů

tel.: 274 052 733, fax: 274 054 140, e-mail: resinfo@czso.cz, ico@czso.cz

Distribuce regionálních databází (MOS, KROK) a výběry

tel.: 274 052 328, 274 053 115, fax: 274 054 070, e-mail: regional_databaze@czso.cz

Distribuce databáze Registr sčítacích obvodů a výběry z databází statistiky demografie, SLBD

tel.: 274 052 328, 274 052 799, fax: 274 054 070, e-mail: special_databaze@czso.cz

Distribuce údajů z volební statistiky

tel.: 274 053 115, fax: 274 054 170, e-mail: jiri.podzemsky@czso.cz

Mezinárodní srovnání

tel.: 274 052 347, 274 052 757, e-mail: mezin@czso.cz

Evropská statistika (ESDS)

tel.: 274 052 347, 274 052 757, e-mail: esds@czso.cz

Dotazy k internetovým stránkám www.czso.cz

tel.: 274 053 184, e-mail: webredakce@czso.cz

ÚSTŘEDNÍ STATISTICKÁ KNIHOVNA

tel.: 274 052 354 (vedoucí knihovny), 274 052 361 (výpůjční služba)
e-mail: knihovna@czso.cz

ADRESÁŘ PRACOVIŠŤ INFORMAČNÍCH SLUŽEB

KONTAKTNÍ MÍSTA KRAJSKÝCH INFORMAČNÍCH SLUŽEB

Oddělení regionálních analýz a informačních služeb Praha

Na padesátém 81, 100 82 Praha 10

Mgr. Jana Podhorská, Bc. Tomáš Dragoun

tel.: 274 052 673, 274 054 223, e-mail: infoservispraha@czso.cz

<http://www.praha.czso.cz>

Oddělení regionálních analýz a informačních služeb Středočeský kraj

Na padesátém 81, 100 82 Praha 10

Jana Slavníková, Bc. Ondřej Junášek

tel.: 274 054 175, fax: 274 054 177, e-mail: infoservisstc@czso.cz

<http://www.stredocesky.czso.cz>

Oddělení regionálních analýz a informačních služeb České Budějovice

Žižkova 1, 370 77 České Budějovice

Ing. Petra Dolejšová, Ing. Irena Votrubová

tel.: 386 718 440, fax: 386 718 450, e-mail: infoserviscb@czso.cz

<http://www.cbudejovice.czso.cz>

Oddělení regionálních analýz a informačních služeb Plzeň

Slovanská alej 36, 326 64 Plzeň

Mgr. Tereza Leščinská

tel.: 377 612 108, fax: 377 612 219, e-mail: infoservisplzen@czso.cz

<http://www.plzen.czso.cz>

Oddělení regionálních analýz a informačních služeb Karlovy Vary

Sportovní 28, 360 01 Karlovy Vary – Drahovice

Zuzana Luhanová, Ing. Martina Soukupová

tel.: 353 114 529, 353 114 525, fax: 353 114 522, e-mail: infoserviskv@czso.cz

<http://www.kvary.czso.cz>

Oddělení regionálních analýz a informačních služeb Ústí nad Labem

Špálova 2684, 400 11 Ústí nad Labem

Barbora Capitová, Alena Svobodová

tel.: 472 706 176, 472 706 148, fax: 472 706 170, e-mail: infoservisul@czso.cz

<http://www.ustinadlabem.czso.cz>

Oddělení regionálních analýz a informačních služeb Liberec

Nám. Dr. Edvarda Beneše 26, 460 01 Liberec 1

Ing. Dagmar Scholzeová, Mgr. Karla Hackelová

tel.: 485 110 223, 485 244 130, 485 244 216, fax: 485 110 223, e-mail: infoservislbc@czso.cz

<http://www.liberec.czso.cz>

Oddělení regionálních analýz a informačních služeb Hradec Králové

Myslivočkova 914, 500 03 Hradec Králové 3

Ing. Věra Varmužová, Ing. Pavel Jelínek

tel.: 495 762 322, 495 762 352, fax: 495 546 965, e-mail: infoservisvk@czso.cz

<http://www.hrdeckralove.czso.cz>

ADRESÁŘ PRACOVÍŠŤ INFORMAČNÍCH SLUŽEB

Oddělení regionálních analýz a informačních služeb Pardubice

V Ráji 872, 531 53 Pardubice

Ing. Hedvika Fialová, Dana Bílková

tel.: 466 743 480, 466 743 418, fax: 466 304 962, e-mail: infoservispa@czso.cz

<http://www.pardubice.czso.cz>

Oddělení regionálních analýz a informačních služeb Jihlava

Ke Skalce 30, 586 01 Jihlava

Ing. Jan Ryšavý, Ing. Vladislav Valda

tel.: 567 109 071, 567 109 062, fax: 567 109 063, e-mail: infoservisvys@czso.cz

<http://www.jihlava.czso.cz>

Oddělení regionálních analýz a informačních služeb Brno

Jezuitská 2, 601 59 Brno

Ing. Milada Jonášová, Ing. Vlasta Pospíšilová

tel.: 542 528 200, 542 528 115, fax: 542 528 325, e-mail: infoservisbrno@czso.cz

<http://www.brno.czso.cz>

Oddělení regionálních analýz a informačních služeb Olomouc

Dr. M. Horákové 27, 779 11 Olomouc

Ing. Jarmila Benešová, Ing. Michaela Smutná

tel.: 585 731 516, 585 731 509, fax: 585 411 320, e-mail: infoservisolom@czso.cz

<http://www.olomouc.czso.cz>

Oddělení regionálních analýz a informačních služeb Zlín

tř. Tomáše Bati 1565, 761 76 Zlín

Ing. Viera Michalíková, Ing. Leona Tolarová

tel.: 577 004 935, fax: 577 004 991, e-mail: infoservis-zl@czso.cz

<http://www.zlin.czso.cz>

Oddělení regionálních analýz a informačních služeb Ostrava

Repinova 17, 702 03 Ostrava

Ing. Daniela Hnidová

tel.: 595 131 230, fax: 595 131 231, e-mail: infoservis_ov@czso.cz

<http://www.ostrava.czso.cz>