

8. Státní rozpočet

V první polovině roku nejnižší deficit za posledních pět let...

Hospodaření státu (dle pokladního plnění) skončilo na konci prvního pololetí 2013 nejnižším deficitem od počátku hluboké hospodářské recese (-31,5 mld. korun). Vývoj posledních tří let potvrdil tendenci k postupné konsolidaci veřejných rozpočtů. V posledních třech letech bylo (především nepřímým vlivem legislativních úprav v daňové oblasti) vždy saldo hospodaření státu ve druhém čtvrtletí horší než v prvních třech měsících roku (v roce 2013: +14 mld. korun vs. -45 mld. korun).

...především vlivem růstu nedaňových příjmů, zčásti i díky legislativním úpravám nepřímých daní

Meziročně lepší výsledek deficitu při mírném růstu výdajů (meziročně +0,9 %) zajistila výrazně vyšší dynamika příjmů státního rozpočtu (+9 %), a to v daňové, ale zejména nedaňové oblasti (zejména čerpání evropských fondů). Zatímco čerpání celkových výdajů probíhalo (vyjma investic) dle rozpočtových předpokladů, u příjmů bylo v 1. pololetí plnění proti schválenému rozpočtu o více než 4 pb. vyšší než loni. Meziroční pokles nominálního HDP v prvním pololetí 2013 zlepšení salda hospodaření státních financí zvýraznil na -1,7 % HDP (z -3,8 % z 1. pololetí 2012).

Za vyššími daňovými příjmy stojí především lepší výběr DPH vlivem lednového zvýšení obou sazeb, zčásti i zpomalením tempa poklesu soukromé spotřeby

K meziročnímu růstu celkových příjmů přispěly nejen vyšší daňové příjmy (+5 mld. korun), ale zejména příjmy nedaňové a kapitálové (+40 mld. korun). Příjmy státního rozpočtu mohly být navíc o více než 3 mld. korun vyšší, nebýt změn v rozpočtovém určení daní, které od počátku letošního roku posílily preferenci územních rozpočtů. Na příznivější bilanci v daňové oblasti se pozitivně podepsalo oživení celostátního výběru objemově významných daní – především DPH (+18 mld. korun) a zčásti i daně z příjmů fyzických osob ze závislé činnosti (+3 mld. korun). V obou případech se významnou měrou projevil vliv administrativních opatření – u DPH (lednové zvýšení obou sazeb o jeden p.b.), u fyzických osob (zvýšení daně u zhruba 2 % nejvíce vydělávajících osob, ale zřejmě i mírné zvýšení zaměstnanosti). Naopak efekt zvýšení sazeb u tabákových výrobků, který podobně jako minulý rok vyvolal jejich předzásobením, z hlediska příjmů státního rozpočtu během první poloviny roku 2013 odezníval (v 1. čtvrtletí meziročně +5,5 mld. korun, za celé pololetí +1,5 mld. korun), svou roli zde patrně sehrává i dlouhodobější pokles spotřeby tabákových výrobků. Inkaso váhové nejvýznamnější spotřební daně (z minerálních olejů) meziročně oslabilo o 7 %, a to vlivem slabších maloobchodních tržeb u prodeje pohonných hmot na počátku roku. Výběr této daně by mělo posílit snížení daňových vratek u tzv. zelené nafty. Vliv dříve dynamicky rostoucích odvodů z fotovoltaických elektráren v průběhu roku 2013 výrazně oslabil (za celé pololetí získal stát necelé 2 mld. korun).

V průběhu pololetí postupně oslaboval efekt vlivu zvýšení spotřebních daní u tabákových výrobků

Pokles dynamiky výběrů daně z příjmů fyzických osob v 1. pololetí zastaven, nepříznivá situace naopak přetrvává u korporátních daní

Oslabování dynamiky výběru daně z příjmů fyzických osob, typické pro celý rok 2012, bylo v roce 2013 zastaveno, když celostátní inkaso meziročně posílilo o 3 %, resp. 3,8 % (v 1. resp. 2. čtvrtletí). Do růstu inkasa se promítají administrativní vlivy (zavedení tzv. solidární přírážky ve výši 7 % z příjmů převyšujících čtyřnásobek průměrné mzdy, zvýšení srážkové daně z 15 % na 35 % u zahraničních daňových rezidentů) zčásti i situace na trhu práce (růst počtu zaměstnanců). Naopak inkaso korporátních daní, neovlivněné významnými administrativními vlivy, v prvním pololetí meziročně ubralo 2,6 % (téměř 2 mld. korun). V posledních dvou letech byla meziroční dynamika výběru daní od firem v druhé polovině roku meziročně vždy výrazně lepší než v 1. pololetích. Celostátní výběr korporátních daní, resp. daní z příjmů fyzických osob, se nacházel mírně pod úrovní poloviny roku 2006, proti vrcholu konjunktury byl nižší 30 %, resp. 5,5 %. Ve vztahu ke schválenému rozpočtu dosáhly státní finance za první pololetí 2013 meziročně vyššího procenta plnění u objemově významných nepřímých daní, nižší plnění přetrvávalo u daní z příjmů právnických i fyzických osob (i navzdory vyššímu meziročnímu inkasu) a u většiny ostatních významnějších daňových příjmů (vyjma majetkových daní). Meziročně téměř o dvě třetiny vyšší nedaňové příjmy byly ovlivněny hlavně příjmy z rozpočtu EU (+33 mld. korun) Odvody do rozpočtu EU (23 mld. korun) zůstaly v 1. pololetí 2013 naopak téměř na úrovni předchozího roku.

Proti plánovanému rozpočtu meziročně lepší plnění pouze u DPH, spotřební daně z tabákových výrobků a majetkových daní

Pokračování dlouhodobého poklesu investic, jejich výše v 1. pololetí na úrovni výdajů na státní dluh

Mírný meziroční růst výdajů státního rozpočtu (+ 5 mld. korun) zajistily v 1. pololetí 2013 běžné výdaje (+2 %), zatímco investice meziročně poklesly již potřetí za sebou (proti úrovni z poloviny roku 2010 byly nižší o více než třetinu) a na celkových výdajích státu se podílely 6,2 %. Nižší byly meziročně investice

především do dopravních staveb. Objemově nejvýznamnější výdaje na důchody zastavily (navzdory očekávanému růstu v plánovaném rozpočtu) po více než pěti letech svůj meziroční růst (-1,6 %), výše všech sociálních dávek stagnovala a na celkových výdajích státu se podílela 40,9 % (o rok dříve 41,2 %).

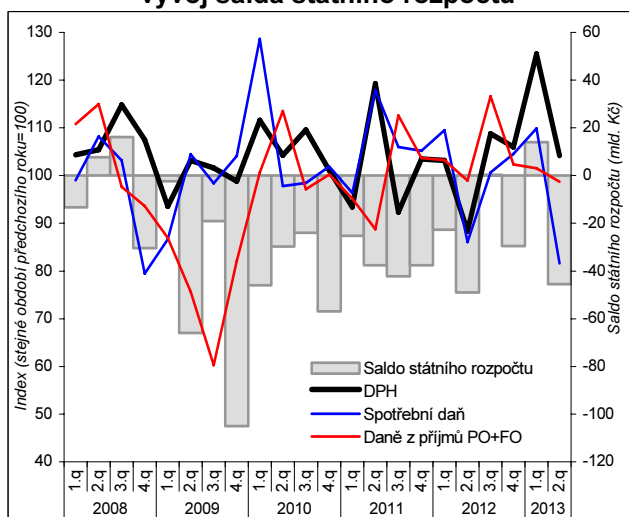
Meziroční stagnace souhrnné výše výdajů na sociální dávky; na rozdíl od předchozích let klesly výdaje na důchody a naopak se zvýšily prostředky na státní sociální podporu a ostatní sociální dávky

Pokles ostatních druhů sociálních dávek, typický pro předchozí dva roky, se na počátku letošního roku zastavil. Vyčerpal se vliv zpřísnění podmínek alokace těchto dávek a více se naopak projevila neuspokojivá situace na trhu práce (pokračující růst nezaměstnanosti, pokles reálných příjmů většiny obyvatel). Dávky státní sociální podpory vzrostly meziročně o 3 %, o desetinu byly v 1. pololetí 2013 vyšší prostředky na podporu v nezaměstnanosti i ostatní sociální dávky (zahrnující mj. dávky pomoci v hmotné nouzi, dávky zdravotně postiženým, příspěvek na péči a dávky nemocenské). Dlouhodobě rostou i výdaje na státní dluh (meziročně + 6 %), v 1. pololetí 2013 byla jejich výše na úrovni všech kapitálových výdajů státního rozpočtu.

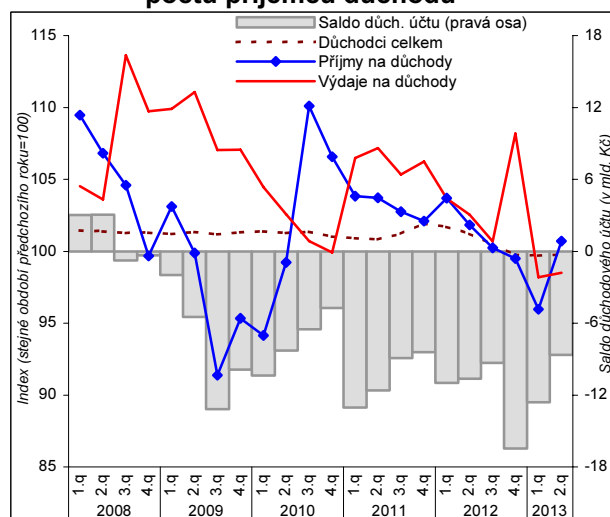
Meziročně nižší schodek důchodového účtu vlivem poklesu příjemců důchodů a mírného oživení výběru sociálního pojištění ve 2. čtvrtletí 2013

Saldo důchodového účtu při meziročně srovnatelném poklesu příjmů (sociální pojištění na důchody) a výdajů (vyplacených důchodových dávek) se v 1. pololetí 2013 (-21 mld. korun) po více než pěti letech neprohloubilo. Ve 2. čtvrtletí 2013 se zastavila deset čtvrtletí po sobě klesající dynamika výběru pojistného, i tak však byly tyto příjmy za celé pololetí meziročně slabší o 1,6 %. Výši vyplaceného pojistného ovlivnil po dlouhé době mírně klesající počet příjemců důchodů (ke konci června 2013 meziročně o 0,2 %), jakož i dlouhodobě rostoucí podíl příjemců s trvale kráceným důchodem.

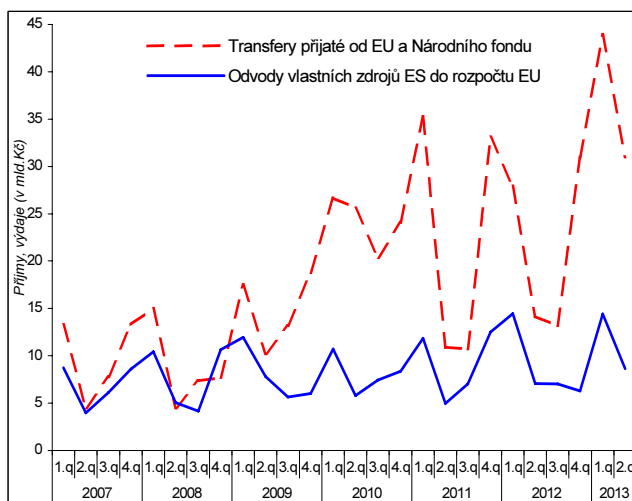
Graf č. 21 Celostátní inkasa daňových příjmů a vývoj salda státního rozpočtu



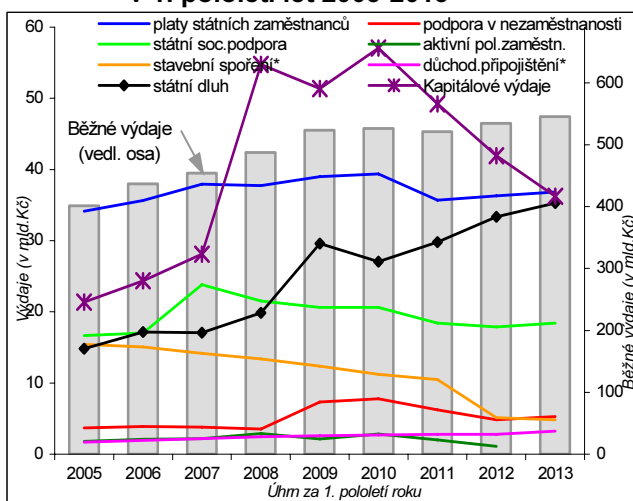
Graf č. 22 Bilance důchodového účtu a vývoj počtu příjemců důchodů



Graf č. 23 Příjmy a výdaje ČR ve vztahu k EU



Graf č. 24 Vybrané druhy výdajů státního rozpočtu v 1. pololetí let 2005-2013



*státní příspěvky

Pramen: MF ČR

