

## 2. SOCIÁLNÍ VÝVOJ

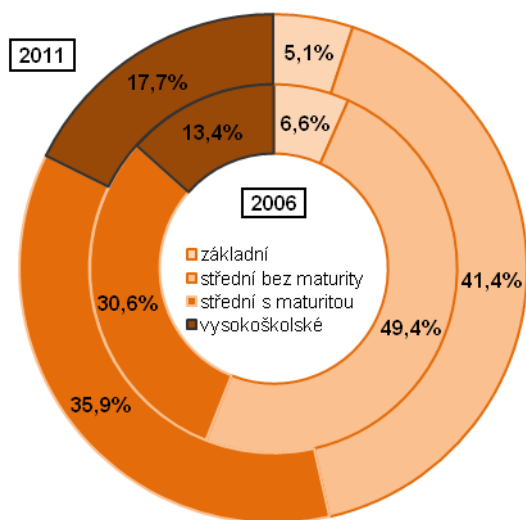
**Velikost pracovní síly se podle výsledků VŠPS zvýšila, přibýlo zaměstnaných...**

**Mezi zaměstnanými dominovali středoškoláci, ubylo osob nižšího věku i vzdělání...**

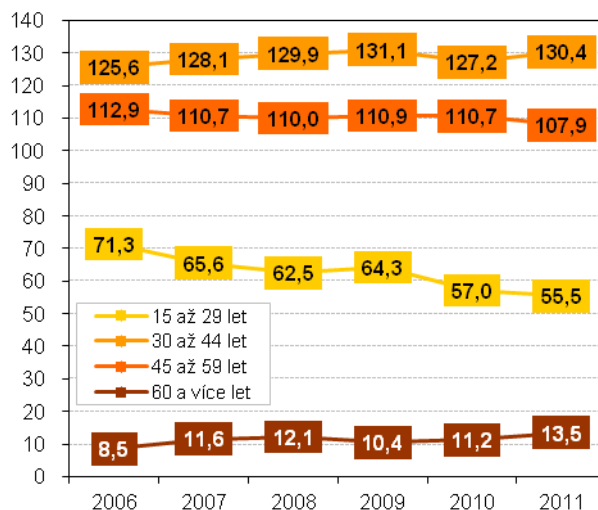
V Olomouckém kraji žilo v roce 2011 necelých **548,7 tis. obyvatel ve věku 15 a více let**. Meziročně jejich počet poklesl o 0,3 %. Podle výsledků Výběrového šetření pracovních sil (VŠPS) se velikost pracovní síly v meziročním pohledu zvýšila na 307,2 tis. obyvatel, skupina ekonomicky neaktivních se naopak snížila na 241,4 tis. obyvatel. **Z celkového objemu pracovní síly bylo v národním hospodářství zaměstnáno 283,9 tis. osob** (meziročně o 1,9 % více).

Po propadu zaměstnanosti v roce 2010 se situace v roce 2011 stabilizovala. **Meziročně vyššího počtu zaměstnaných bylo vykázáno především u osob starších 60 let** (o 23,1 %) a **u vysokoškoláků** (o 27,9 %). Z rozhodující části bylo toto zvýšení zapříčiněno celkovým zvýšením objemu pracovní síly. V Olomouckém kraji bylo zaměstnáno 47,8 tis. osob ve věku 15 – 29 let, 122,0 tis. osob ve věku 30 – 44 let, 100,8 tis. osob ve věku 45 – 59 let a 13,2 tis. osob ve věku 60 a více let. Podle vzdělanostní struktury bylo v kraji zaměstnáno 11,5 tis. osob se základním vzděláním, 114,3 tis. osob se středním vzděláním bez maturity, 105,2 tis. osob se středním vzděláním s maturitou a 52,9 tis. osob s vysokoškolským vzděláním. **Oproti roku 2006 je mezi zaměstnanými patrný čtvrtinový úbytek osob nižšího věku a nižšího vzdělání.**

Graf 8.: Pracovní síla Olomouckého kraje podle vzdělání populace v letech 2006 a 2011



Graf 9.: Pracovní síla Olomouckého kraje podle věku populace (v tis.)



**Více než polovina zaměstnaných pracovala v terciárním sektoru...**

**Nejnižší míra ekonomické aktivity v ČR...**

Podle klasifikace NACE se struktura zaměstnaných opět částečně změnila. **Ze všech 283,9 tisíc zaměstnaných pracovalo nejvíce osob v odvětví zpracovatelského průmyslu** (86,3 tis.). Jeho dominantní postavení se v meziročním pohledu ještě zvýraznilo. Mezi další rozšířená odvětví se zařadil velkoobchod, maloobchod a opravy motorových vozidel (36,0 tis.), stavebnictví (25,1 tis.), veřejná správa a obrana (24,1 tis.) a zdravotnictví a sociální péče (21,8 tis.). Podíl zaměstnaných v primárním sektoru klesl na 3,5 %, v sekundárním sektoru klesl na 41,3 % a v terciárním sektoru vzrostl na 55,2 %.

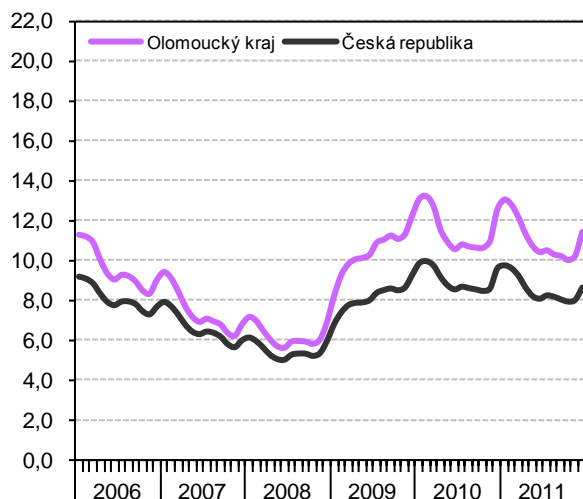
**Podle klasifikace zaměstnání bylo nejvíce osob zařazeno mezi řemeslníky a kvalifikované výrobce, zpracovatele a opraváře** (56,0 tis.), technické, zdravotnické a pedagogické pracovníky (49,0 tis.) a provozní pracovníky ve službách a obchodě (45,6 tis.). Počet zaměstnanců se meziročně zvýšil na 237,0 tis. osob, počet osob pracujících na vlastní účet klesl na 35,4 tis.

Krajská hodnota míry ekonomické aktivity, která je vyjádřena jako podíl počtu ekonomicky aktivních (tj. zaměstnaných a nezaměstnaných) na počtu všech osob starších 15 let, činila v loňském roce 56,0 %. I přes mírný meziroční růst byla **druhá nejnižší od začátku šetření v roce 1993** a v porovnání s celorepublikovým průměrem (58,3 %) zaostala o 2,3 p.b. V případě mužů došlo k meziročnímu poklesu na 64,2 %, v případě žen byl vykázán meziroční nárůst na 48,2 %. Obecná roční míra nezaměstnanosti se v Olomouckém kraji dočkala žádoucího meziročního snížení, a to o 1,5 p.b. na 7,6 %. U mužů klesla na 6,5 %, u žen na 9,0 %.

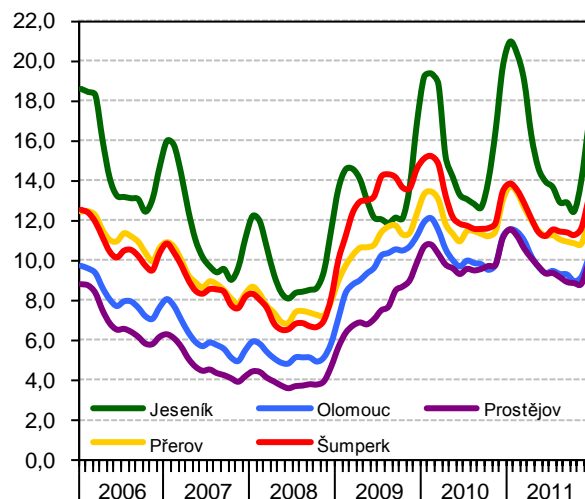
**Nezaměstnanost se snížila, přesto zůstala vysoká...**

**Míra registrované nezaměstnanosti**, kterou sleduje Ministerstvo práce a sociálních věcí ČR, **vykázala v loňském roce tradiční sezónní průběh**. Z vyšších hodnot na počátku roku (maximum v lednu 13,0 %) zamířila k hodnotám nižším a po dobu 7 měsíců se pohybovala kolem hranice 10,3 % (minimum v říjnu 10,0 %). V závěru roku sice opět vzrostla, avšak o poznání pomaleji než v roce předešlém (maximum v prosinci 11,4 %). Celoroční průběh nezaměstnanosti lze označit za očekávaný. **V porovnání s rokem 2010 se hladina nezaměstnanosti snížila v průměru o půl procentního bodu (p. b.)**. U mužů se nezaměstnanost během loňského roku snížila z 12,3 % na 10,4 % (s minimem 8,4 % v říjnu), u žen klesla z 13,8 % na 12,7 % (s minimem 11,9 % v říjnu). Průměrně nejnižší nezaměstnanost v kraji měl v roce 2010 okres Prostějov, **nejvyšší nezaměstnanost patřila okresu Jeseník**.

Graf 10.: Míra registrované nezaměstnanosti v Olomouckém kraji a České republice (v %)



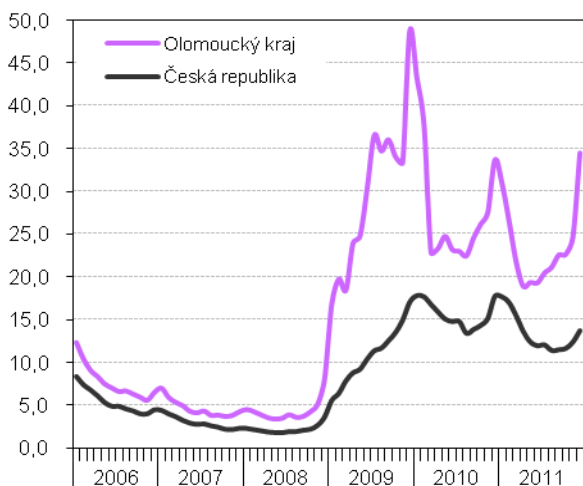
Graf 11.: Míra registrované nezaměstnanosti v okresech Olomouckého kraje (v %)



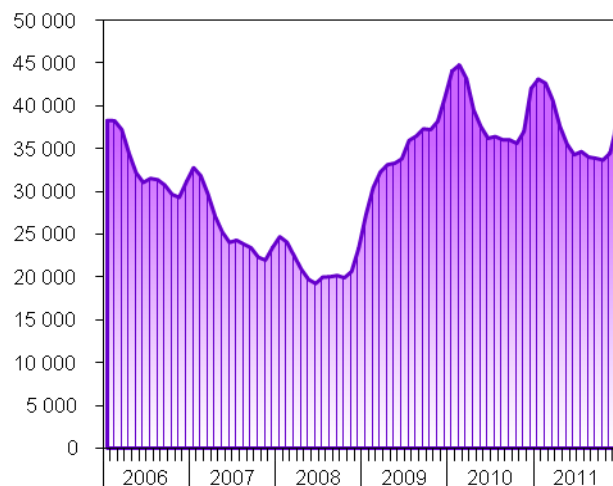
**Nejvíce nezaměstnaných bylo evidováno v lednu, nejméně v říjnu...**

Úřady práce v Olomouckém kraji evidovaly k 31. 12. 2011 celkem 38,1 tis. neumístěných uchazečů o nové zaměstnání (z toho 18,6 tis. žen, tj. 48,8 %). Z celkového počtu uchazečů bylo 2,7 tis. absolventů a mladistvých (7,0 %) a 4,2 tis. osob se zdravotním postižením (10,9 %). **K 31. 12. 2011 bylo v celém kraji registrováno 36,7 tis. dosažitelných uchazečů**, tedy o 4,0 tis. uchazečů méně než k 31. 12. 2010 (40,7 tis.).

Graf 12.: Dosažitelní uchazeči na 1 volné pracovní místo



Graf 13.: Registrovaní uchazeči o zaměstnání v Olomouckém kraji



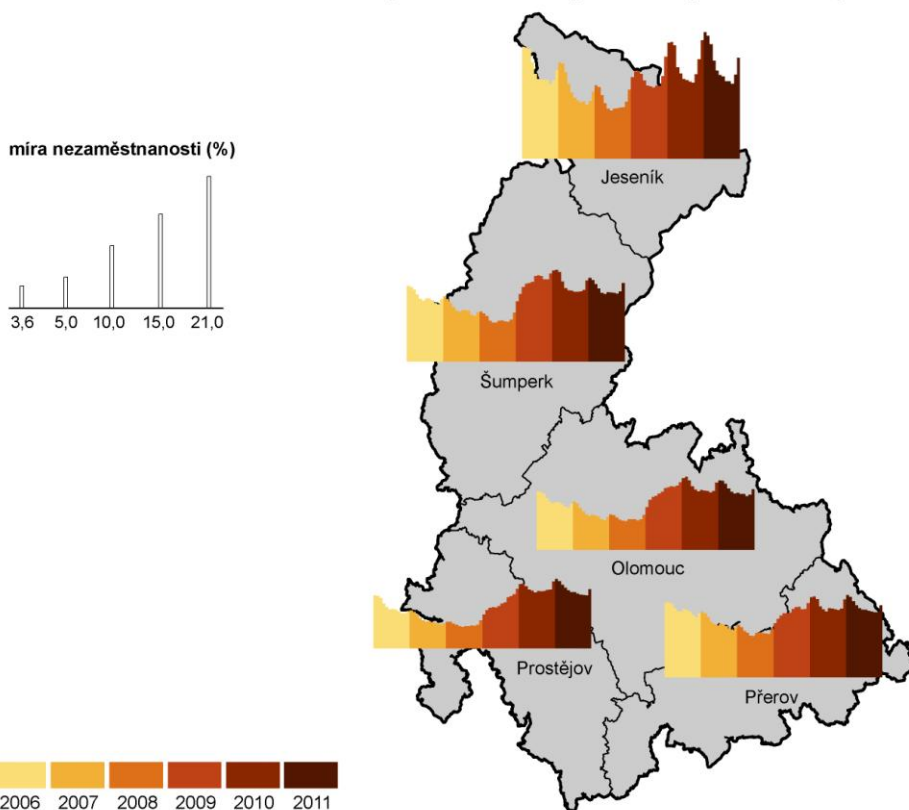
**Průměrný věk registrovaného nezaměstnaného dosáhl 39,4 let...**

Více než polovina všech uchazečů byla evidována déle než 5 měsíců, registrace každého pátého uchazeče trvala déle než 2 roky. **Průměrná délka evidence klesla na 494 dní**. Z pohledu věkové struktury bylo nejvíce nezaměstnaných ve věku 20 – 24 let (13,4 %) a 35 – 39 let (12,8 %). Podíl nezaměstnaných osob mladších 19 let činil 3,8 %, u osob starších 60 let dosáhl 1,5 %.

**Průměrná měsíční podpora v nezaměstnanosti činila 5 376 Kč...**

Nejvíce nezaměstnaných disponovalo vzděláním středoškolským odborným s výučním listem (42,1 %), příp. vzděláním základním (25,1 %). Podíl nezaměstnaných vysokoškoláků představoval 5,4 %. Podle klasifikace zaměstnání spadalo 21,5 % uchazečů do třídy 9 (pomocní a nekvalifikovaní pracovníci), 17,8 % do třídy 5 (nižší administrativní pracovníci) a 13,9 % do třídy 7 (řemeslníci, kvalifikovaní výrobci, zpracovatelé a opraváři). **Nárok na podporu v nezaměstnanosti příslušel v celém kraji 9,5 tis. osob**, tj. pětině všech registrovaných uchazečů. Nejčastěji, tj. ve 26,9 % případů, byla vyplácena dávka ve výši 2,5 – 3,5 tis. Kč, 14,4 % osob pobíralo dávku v rozmezí 3,5 – 4,5 tis. Kč.

**Míra registrované nezaměstnanosti v okresech Olomouckého kraje v letech 2006 až 2011 (stav ke konci jednotlivých měsíců)**



Zdroj: MPSV

**Nedostatek pracovních míst představoval hlavní brzdu trhu práce...**

Nabídka volných pracovních příležitostí, vedená úřady práce Olomouckého kraje, obsahovala k 31. 12. 2011 celkem 1 065 míst (meziročně o 145 míst méně). Z celkového počtu volných pracovních míst (VPM) bylo 197 určeno pro absolventy a mladistvé a 129 pro osoby se zdravotním postižením. **Na jedno VPM se v Olomouckém kraji hlásilo 34,5 dosažitelných uchazečů.** V rámci kraje jejich nejvyšší počet zaznamenaly okresy Olomouc (45,8) a Jeseník (45,7). Následovaly okresy Prostějov (33,4), Šumperk (31,0) a Přerov (25,8).

**Počet nemocensky pojištěných klesl na historické minimum...**

**V Olomouckém kraji bylo v loňském roce evidováno 202,9 tis. nemocensky pojištěných** (z toho 47,5 % žen). Jejich celkový počet klesl meziročně o 1,7 % a zaznamenal nejnižší hodnotu za sledovaných 22 let. Meziroční pokles zasáhl okresy Prostějov, Jeseník, Přerov i Šumperk. Jediným okresem v kraji, který vykázal nepatrný meziroční nárůst, se stal okres Olomouc. V celorepublikovém měřítku se počet pojištěnců snížil ve všech krajích o 2,3 % na 4 211,5 tis. osob.

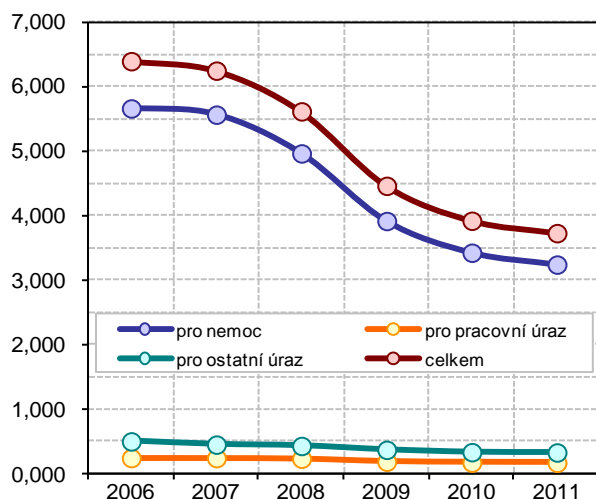
**Minimální počet případů pracovní neschopnosti, hlavní příčinou byla nemoc...**

**Nově bylo v uplynulém roce hlášeno 54,3 tis. případů pracovní neschopnosti.** Nejčastější příčinou byla nemoc. Pracovní neschopnost pro nemoc se týkala 48,2 tis. případů (tj. 88,8 % z celku). Pro pracovní úraz bylo hlášeno 2,2 tis. případů (tj. 4,0 %) a pro ostatní úraz zbývajících 3,9 tis. případů (7,2 %). Celkový počet nově hlášených případů pracovní neschopnosti se meziročně snížil o 6,9 % a stanovil nové historické minimum.

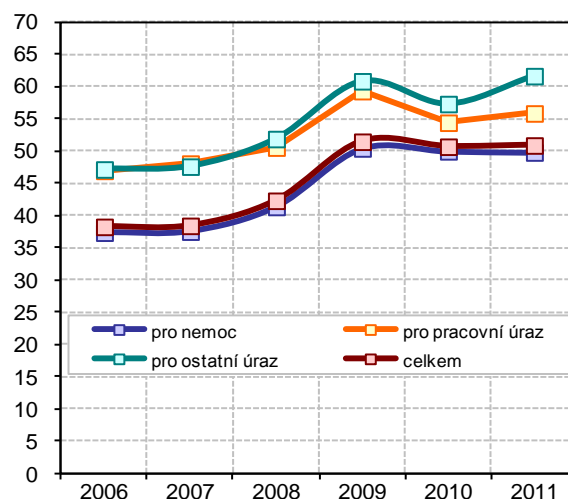
**V přepočtu na 100 pojištěnců zaznamenal Olomoucký kraj (26,7) nejnižší počet nově hlášených případů pracovní neschopnosti v zemi.** U mužů (26,4)

byl vykázán nižší průměr než u žen (27,2). Totožného výsledku bylo dosaženo u nově hlášených případů pracovní neschopnosti pro nemoc (23,7). **I přes nižší počet pojištěnců byla hlavním důvodem nízká nemocnost.** V rámci kraje dosáhly mimořádných výsledků především okresy Jeseník a Olomouc. U obou bylo vykázáno 25,1 nově hlášených případů pracovní neschopnosti na 100 pojištěnců, což odpovídalo nejnižší hodnotě mezi všemi okresy v České republice. Pod celostátním průměrem (30,1) se v loňském roce umístily všechny okresy Olomouckého kraje.

Graf 14.: Průměrné procento pracovní neschopnosti (v %)



Graf 15.: Průměrná doba trvání 1 případu pracovní neschopnosti (v kalendářních dnech)



### V kraji druhé nejdelší případy pracovní neschopnosti...

Celkový počet kalendářních dnů pracovní neschopnosti činil 2 760,8 tis., z důvodu nemoci 2 399,3 tis. (tj. 86,9 % z celku). **Na jeden nově hlášený případ připadalo 50,9 kalendářních dnů pracovní neschopnosti**, což o 6,8 dne převýšilo celostátní průměr (44,1). V mezikrajském srovnání se jednalo o druhou nejvyšší hodnotu (po Zlínském kraji). V rámci kraje zaznamenal nejnižší hodnoty okres Olomouc (47,1), nejvyšší hodnota náležela okresu Šumperk (62,4). Po jihočeských Prachaticích vykázal okres Šumperk nejdelší případy pracovní neschopnosti v zemi. Průměrná krajská doba trvání jednoho případu pracovní neschopnosti činila 49,8 kalendářních dnů v případě nemoci, 55,8 kalendářních dnů v případě pracovního úrazu a 61,6 kalendářních dnů v případě ostatních úrazů. Všechny tři hodnoty se pohybovaly nad průměrem České republiky.

### Průměrné procento pracovní neschopnosti vytvořilo nové krajské minimum...

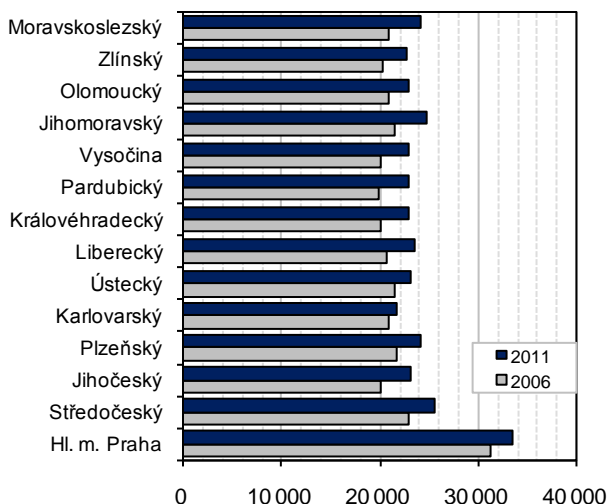
**Průměrné procento pracovní neschopnosti**, podíl kalendářních dnů pracovní neschopnosti na počtu všech kalendářních dnů osob nemocensky pojištěných, **se v Olomouckém kraji snížilo na 3,727 % a bylo nejnižší za posledních 22 let.** V meziročním srovnání došlo k poklesu o 0,192 procentního bodu, což odpovídalo druhému nejvýraznějšímu snížení v zemi (po Zlínském kraji). Nejnižší hodnoty náležely okresům Olomouc (3,234 %) a Jeseník (3,319 %), nejvyšší hodnotu vykázal okres Šumperk (4,961 %). Po okresech Prachatice a Příbram zaznamenal okres Šumperk třetího nejvyššího průměrného procenta pracovní neschopnosti v České republice. Podle významně zastoupených činností CZ-NACE v Olomouckém kraji byla **vyšší hladina práce neschopných evidována v odvětví specializovaných stavebních činností (6,253 %) a výstavby budov (5,642 %).** Nižší hladina byla vykázána ve vzdělávání (2,426 %) a v odvětví výroby strojů a zařízení (2,860 %). Průměrný denní stav práce neschopných činil v loňském roce 7 564 (z toho 49,4 % žen), což odpovídalo nejnižší hodnotě v historii kraje.

### Medián hrubé mzdy v kraji dosáhl 95,3 % celorepublikového průměru...

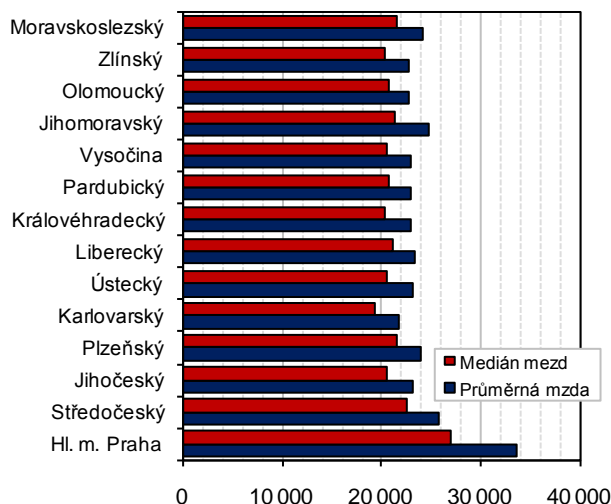
Podle loňských výsledků strukturální statistiky mezd činila průměrná hrubá měsíční mzda zaměstnanců Olomouckého kraje 22 825 Kč. Právě od roku 2011 výsledky výběrově pokrývají celou zaměstnaneckou populaci, přičemž průměrná mzda je vypočtena na základě skutečně odpracované doby. **Z pohledu struktury průměrné hrubé měsíční mzdy tvořila základní složka 69,5 %,** prémie a odměny 12,6 % a náhrady mzdy 10,3 %. K věrohodnějšímu posouzení mzdové úrovně slouží medián neboli střední hodnota. **Medián hrubé měsíční mzdy zaměstnanců v kraji činil v uplynulém roce 20 805 Kč.** V případě mužů

dosáhl mzdový medián hladiny 22 132 Kč, v případě žen 18 625 Kč. Zatímco muži v Olomouckém kraji pobírali vyšších mezd než muži v kraji Královéhradeckém a Karlovarském, mzdy žen v Olomouckém kraji převyšovaly mzdy žen v Pardubickém, Jihočeském, Ústeckém, Karlovarském, Vysočina a Zlínském kraji. Placený čas představoval 173,6 hod. za měsíc a v případě mužů (174,9) byl o tři hodiny vyšší než v případě žen (171,9).

Graf 16.: Průměrná hrubá měsíční mzda zaměstnance (přečteného na plnou pracovní dobu) podle místa pracoviště v letech 2006 a 2011 (v Kč)



Graf 17.: Medián mezd a průměrná hrubá měsíční mzda v roce 2011



**Průměrné mzdy v jednotlivých třídách pod republikovým standardem...**

Podle klasifikace CZ-ISCO dosahoval krajský mzdový průměr u řídicích pracovníků 45 203 Kč, u specialistů 30 559 Kč a u technických a odborných pracovníků 25 165 Kč. Úředníci pobírali v průměru 19 451 Kč, pracovníci ve službách a prodeji 15 837 Kč, řemeslníci a opraváři 20 587 Kč, obsluha strojů a zařízení, montéři 20 050 Kč a pomocní a nekvalifikovaní pracovníci 13 659 Kč.

**V podnicích se sídlem v kraji vzrostly mzdy nominálně o 2,8 %, reálně o 0,9 %...**

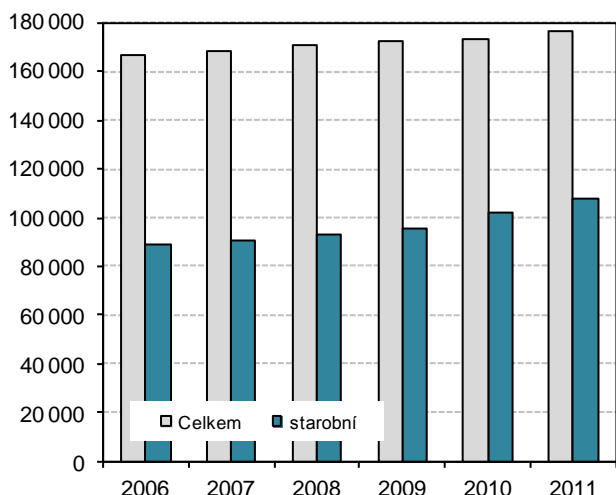
Strukturální šetření mezd je nutné odlišit od ostatních mzdových zjišťování. Hlavní odlišnost spočívá v tom, že jsou sledovány mzdy jednotlivých zaměstnanců, nikoliv celkové objemy mzdových prostředků na úrovni podniků či organizací. Podrobně jsou zjišťovány všechny složky hrubého výdělku a také důležité personální identifikace (např. pohlaví, vzdělání nebo věk). Díky zcela odlišné metodice však nemůže průměrná mzda ze strukturálního šetření korespondovat s průměrnou mzdou zjišťovanou z podnikového výkaznictví ČSÚ. Z tohoto datové zdroje vyplývá, že **průměrná hrubá měsíční mzda v podnicích se sídlem v kraji se v loňském roce nominálně zvýšila o 2,8 % na 21 643 Kč** (v přepočtu na plně zaměstnané). V mezikrajském srovnání se Olomoucký kraj podle výše průměrných výdělků umístil na **11. místě**, před krajem Zlínským. Pardubickým a Karlovarským. Nejvyšších průměrných mezd bylo dosahováno v kraji Hl. m. Prahy (31 109 Kč), celorepublikový průměr činil 24 319 Kč. **Reálná mzda v Olomouckém kraji vzrostla díky inflaci, tj. růstu spotřebitelských cen, o 0,9 %.**

**Starobní důchod pobíralo 107,4 tis. osob, tj. 16,8 % krajské populace...**

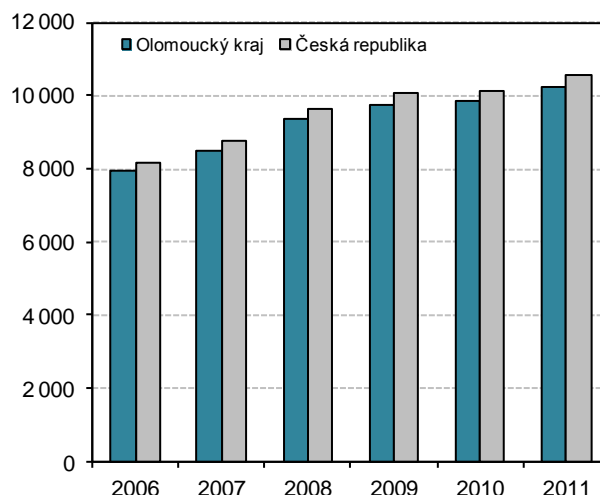
**V Olomouckém kraji žilo v prosinci loňského roku 176,2 tis. příjemců důchodů** (z toho 69,1 tis. mužů a 107,1 tis. žen), což představovalo 27,6 % krajské populace. Oproti předchozímu roku 2010 se počet příjemců rozšířil o 3,1 tis. osob, tj. o 1,8 %. Z celkového počtu všech příjemců pobíralo **nejvíce z nich důchod starobní** (61,0 %), dále důchod vdovský (20,5 %), invalidní (13,4 %), vdovecký (3,3 %) a sirotčí (1,7 %). Z důvodu invalidity 1. stupně pobíralo důchod 5,1 % příjemců, z důvodu invalidity 2. stupně 1,6 % příjemců a z důvodu invalidity 3. stupně 6,7 % příjemců. V celé republice žilo v závěru roku 2011 přibližně 2,87 mil. příjemců důchodů (27,3 % obyvatelstva).

Průměrná výše důchodu v Olomouckém kraji dosáhla hodnoty 10 073 Kč, což odpovídalo 48,4 % mediánu hrubé měsíční mzdy v kraji. **I přes výrazné meziroční zvýšení (o 4,2 %) však zůstala v mezikrajském srovnání nejnižší.** Nejvyšší průměrné důchody se vyplácely v Hl. m. Praze (11 084 Kč). Celorepublikový průměr činil 10 296 Kč.

Graf 18.: Počet příjemců starobního důchodu v Olomouckém kraji



Graf 19.: Průměrná výše starobního důchodu v Olomouckém kraji a České republice (v Kč)



**Průměrný starobní důchod představoval 10 245 Kč...**

**Téměř 107,4 tis. osob (meziročně o 5,0 % více) pobíralo starobní důchod v průměrné výši 10 245 Kč,** což bylo o 416 Kč více než před rokem. Celkem 48,6 tis. mužů pobíralo starobní důchod v průměrné hodnotě 11 304 Kč, u 58,8 tis. žen činil průměr 9 371 Kč. V roce 2011 dosahoval průměrný starobní důchod 49,2 % mzdového mediánu, v roce 2006 byl v úrovni 43,0 %. **Průměrné starobní důchody tak v letech 2006 – 2011 rostly rychleji než průměrné mzdy.** Průměrně nejvyšší starobní důchody náležely mužům v okrese Olomouc (11 452 Kč), naopak nejnižší příslušely ženám v okrese Jeseník (9 025 Kč). Výrazně vzrostl v letech 2006 – 2011 počet příjemců předčasného starobního důchodu. Zatímco v roce 2006 jej pobíralo 17,9 tis. osob, o pět let později již 31,2 tis. osob. Průměrný starobní důchod v České republice měl na konci loňského roku hodnotu 10 552 Kč (11 700 Kč u mužů a 9 584 Kč u žen).

Vdovský důchod, který v prosinci 2010 pobíralo 36,1 tis. žen Olomouckého kraje, činil v průměru 11 011 Kč. Průměrná hodnota invalidního důchodu činila 6 061 Kč (u 1. stupně), 6 704 Kč (u 2. stupně) a 9 750 Kč (u 3. stupně). Vdovecký důchod dosahoval průměru 12 066 Kč a sirotčí důchod 5 379 Kč.

**Přebytek dětí v mateřských školách, nedostatek žáků na základních školách...**

**V uplynulém školním roce 2011/12 bylo v Olomouckém kraji 369 mateřských, 301 základních a 100 středních škol (z toho 20 gymnázií).** Dále se zde nacházela 1 konzervatoř, 26 základních uměleckých škol, 8 vyšších odborných škol a 3 školy vysoké. **Mateřské školy v kraji navštěvovalo 22,0 tis. dětí,** tedy nejvíce za posledních 15 let. Shodného maxima bylo dosaženo i v počtu dětí na 1 třídu (23,5). **Do základních škol chodilo 48,7 tis. žáků,** což za posledních 15 let naopak odpovídalo druhotnému minimu.

**Nejvyšší počet studentů vysokých škol v historii kraje...**

**Nízký počet žáků základních škol se promítl do patnáctiletého minima počtu žáků na 1 třídu (18,4).** Ve středních školách (vč. konzervatoře) bylo zřízeno 1 306 tříd denního studia, ve kterých studovalo 30,5 tis. žáků. Jednu třídu navštěvovalo v průměru 23,4 žáků, tedy nejméně za posledních 9 let. Základní umělecké školy navštěvovalo 13,4 tis. žáků (22,2 žáků na učebnu), vyšší odborné školy, stejně jako v předchozím roce, 1,1 tis. studentů v denním studiu. **Vysokoškolské studium se týkalo 23,0 tis. českých státních občanů s trvalým bydlištěm na území kraje.** V porovnání s akademickým rokem 2006/07 se jejich počet zvýšil o 22,6 %. Počet studentů zapsaných v akademickém roce 2011/12 na vysokých školách v kraji činil 24,1 tis. a byl nejvyšší v historii kraje. Totožného maxima bylo dosaženo u absolventů, jejichž počet podruhé za sebou překonal pětitisícovou hranici.

**V devíti krajských nemocnicích bylo situováno 3 291 lůžek...**

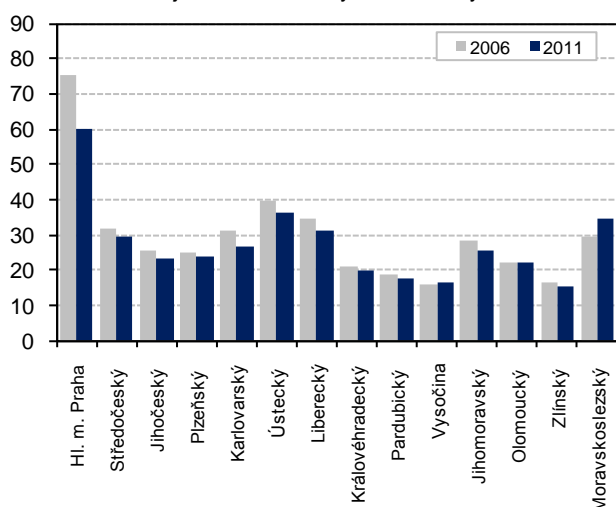
Na území kraje se v roce 2011 nacházelo 9 nemocnic, ve kterých bylo umístěno 3 291 lůžek. **V relativním přepočtu se jednalo o 5,2 lůžek na 1 000 obyvatel středního stavu, tj. nejméně v historii kraje.** Celorepublikový průměr činil 5,7 lůžek/1 000 obyvatel. V nemocnicích bylo hospitalizováno 125,5 tis. pacientů (meziročně o 2,1 % méně), kteří v nemocnicích strávili 816,3 tis. dní (meziročně o 5,4 % méně). **Průměrná délka pobytu pacienta na nemocničním lůžku**

trvala 6,5 dní, což odpovídalo nejkratší délce za sledované období. V celém kraji působil v přepočteném stavu 2 897 lékařů, tj. 4,5 lékařů na 1 000 obyvatel středního stavu. Přepočtený počet ambulantních lékařů činil 2 058 osob, přepočtený počet středního zdravotnického personálu 6 466 osob.

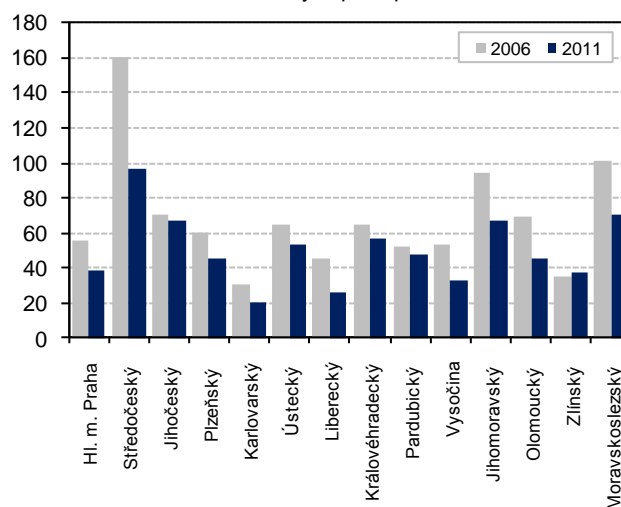
**Nejvyšší koncentrace trestných činů byla na Olomoucku...**

**V roce 2011 bylo na území Olomouckého kraje zjištěno 14,3 tis. trestných činů.** V souvislosti s relativně příznivým výsledkem celkové kriminality zůstal pod svým dlouhodobým průměrem také počet zjištěných trestných činů v přepočtu na 1 000 obyvatel středního stavu (22,5). **V porovnání s Českou republikou je kriminalita v Olomouckém kraji dlouhodobě nižší,** v roce 2011 byla v mezikrajském srovnání pátá nejnižší. Nejvíce zjištěných trestných činů (na 1 000 obyvatel středního stavu) bylo v rámci kraje spácháno v okrese Olomouc (26,2). Na opačném pólu se umístil okres Šumperk (18,3). Relativně vysoká kriminalita na Olomoucku souvisí s polohou krajského města, kde je kriminalita, podobně jako v ostatních krajských sídlech, zvýšená. Ze všech zjištěných trestných činů bylo 76,4 % klasifikováno jako kriminalita obecná a 8,4 % jako kriminalita hospodářská.

Graf 20.: Zjištěné trestné činy na 1 000 obyvatel



Graf 21.: Počet usmrcených při dopravních nehodách



**Nízká nehodovost, nízké počty usmrcených a těžce zraněných...**

**Policii ČR bylo v roce 2011 hlášeno 4 274 dopravních nehod,** tj. o 2,8 % více než v roce předchozím. V přepočtu na 1 000 obyvatel středního stavu se jejich počet zvýšil na 6,7 dopravních nehod, což však bylo stále méně, než kolik činil celorepublikový průměr (7,2). Počet dopravních nehod, u kterých došlo ke zranění nebo usmrcení, činil 1 278 a proti předložskému roku došlo k nárůstu o 5,3 %. **O život u dopravních nehod přišlo 45 osob, stejně jako v roce 2010, dalších 182 osob bylo zraněno těžce.** V obou případech se jednalo o nejnižší počty za sledované roky. Věcná škoda při loňských dopravních nehodách dosáhla 214,2 mil. Kč. Zatímco počet dopravních nehod se meziročně zvýšil, celková věcná škoda se naopak snížila.

**Meziročně vyšší počet požárů...**

**Hasičský záchranný sbor uváděl v roce 2011 v celém kraji celkem 1 071 požárů,** tj. o 11,4 % více než před rokem. Způsobená přímá škoda dosáhla 86,5 mil. Kč. Při požárech v kraji došlo k usmrcení 9 osob, dalších 62 osob bylo zraněno.