

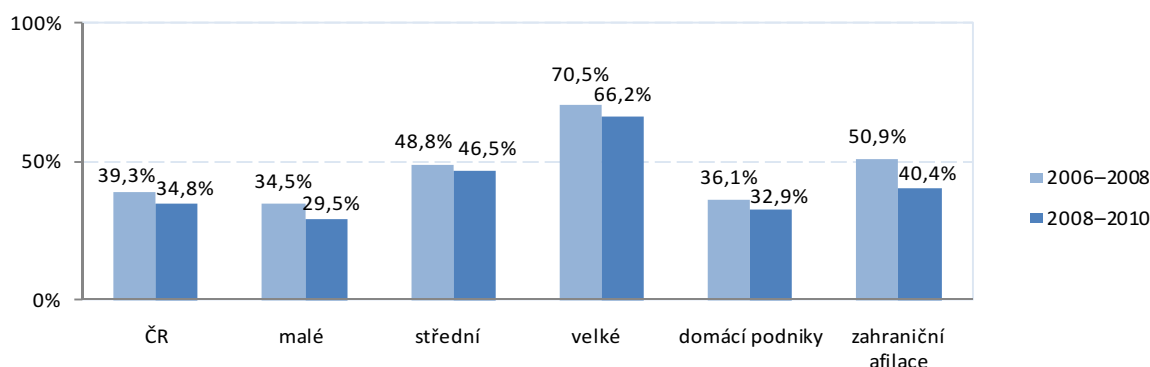
2.3 Podniky s technickými inovačními aktivitami

V rámci inovačních aktivit podniků se technické či jinak technologické inovace, tj. inovace výrobků, služeb a procesu považují pro podnik za klíčové. V ČR v období 2008–2010 dosáhl podíl technicky inovujících podniků 34,8 % z celkového počtu ekonomicky aktivních podniků. Ve srovnání s předchozím obdobím 2006–2008 se podíl technicky inovujících podniků snížil o 4,5 procentních bodů.

Opět platí přímá úměra: čím větší velikostní skupina podniků, tím vyšší podíl podniků zabývajících se inovací produktů a procesů. Nejvyšší podíl technicky inovujících podniků proto registrujeme ve skupině velkých podniků (66,2 %). Ve skupině středně velkých podniků technicky inovovalo 46,5 % podniků. Nejnižší podíl technicky inovujících podniků byl, jak už bylo řečeno, v případě malých podniků (29,5 %).

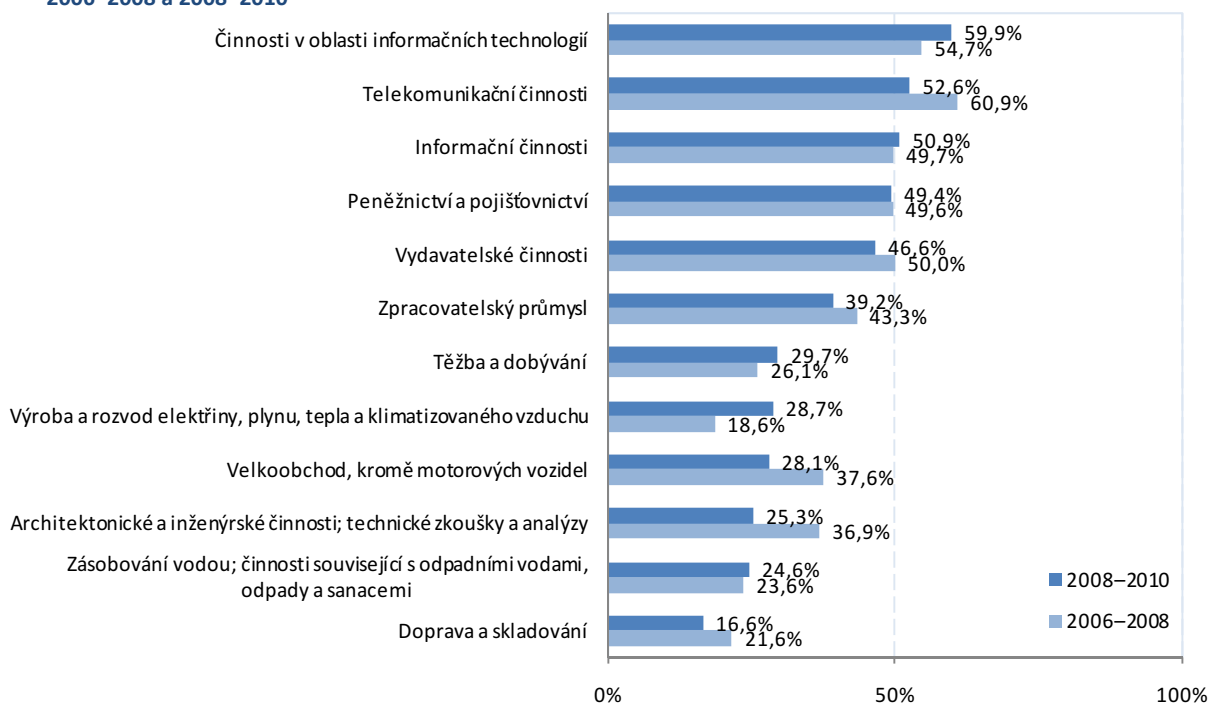
Z pohledu vlastnictví podniků, technicky inovovaly více podniky pod zahraniční kontrolou (40,4 %) než domácí podniky (32,9 %). Opět, více se krize projevila u zahraničních afilací, kde podíl technicky inovujících podniků poklesl o 10,5 procentního bodu. K tomu přispěl zejména pokles podílu u malých zahraničních afilací o 12,3 procentních bodů.

Graf 2.3-1: Podíl technicky inovujících podniků na celkovém počtu podniků podle velikosti a vlastnictví podniku; 2006–2008 a 2008–2010



Nové produkty nebo procesy zavedly nejvíce podniky v činnostech v oblasti informačních technologií, kde podíl technicky inovujících podniků dosáhl 59,9 %. Dále pak v telekomunikačních činnostech (52,6 %) a informačních činnostech (50,9 %). Ve zpracovatelském průmyslu dosáhl podíl technicky inovujících podniků 39,2 %. Nejméně podniky technicky inovovaly v dopravě a skladování (16,6 %) a odvětví zásobování vodou a činnosti souvisejícími s odpady (24,6 %).

Graf 2.3-2: Podíl technicky inovujících podniků na celkovém počtu podniků ve vybraných odvětvích CZ-NACE r2; 2006–2008 a 2008–2010

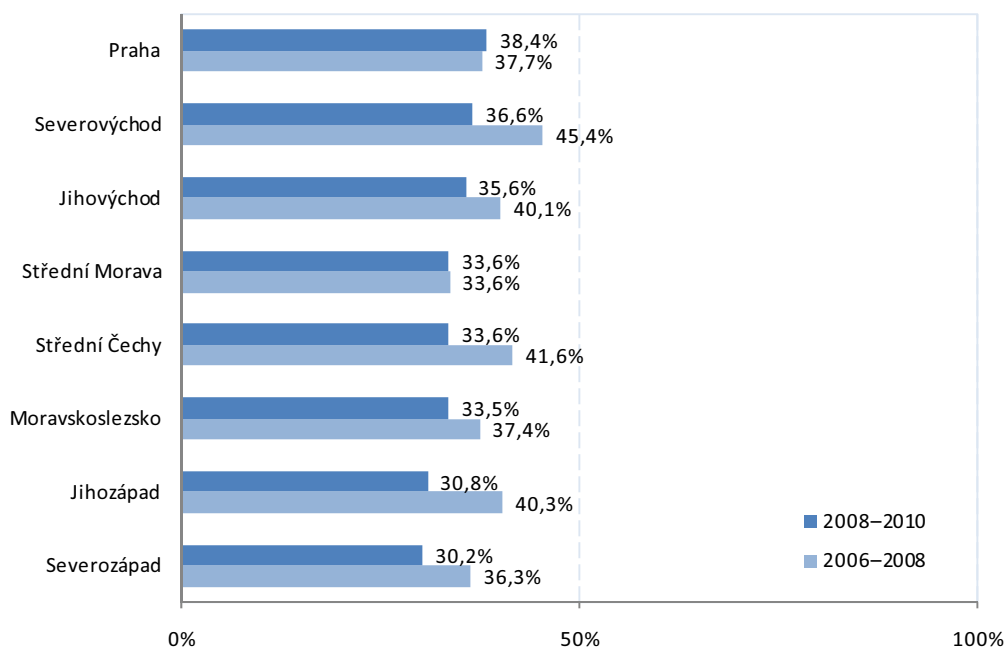


Ve většině odvětví došlo v porovnání s předchozím obdobím k poklesu podílu technicky inovujících podniků. Mezi nejvíce postižené odvětví patřily architektonické a inženýrské činnosti a technické zkoušky a analýzy (pokles o 11,6 procentních bodů) a velkoobchod (vyjma motorových vozidel) s poklesem o 9,5 procentních bodů). Překvapivě největší nárůst podniků, které zavedly technickou inovaci, byl zjištěn v odvětví výroby a rozvodu elektřiny, plynu, tepla a klimatizovaného vzduchu (nárůst o 10,1 procentních bodů).

Nejvíce technicky inovovaly podniky v Praze (podíl 38,4 % ze všech podniků působících v hlavním městě) a podniky v regionu Severovýchod (36,6 %). Nejméně technicky inovovaly podniky v regionu Severozápad (30,2 %).

Podniky na Střední Moravě technicky inovovaly stejně v období 2006–2008 jako v období 2008–2010 (33,6 %). Nejvíce utlumily technické aktivity podniky v regionu Jihozápad, Severovýchod a Středních Čechách. Pouze podnikům v Praze se podařilo zvýšit inovační úsilí zaměřené na produkty a procesy. Podíl podniků, které zavedly technické inovace, se zde zvýšil, i když pouze nepatrně o 0,7 procentního bodu.

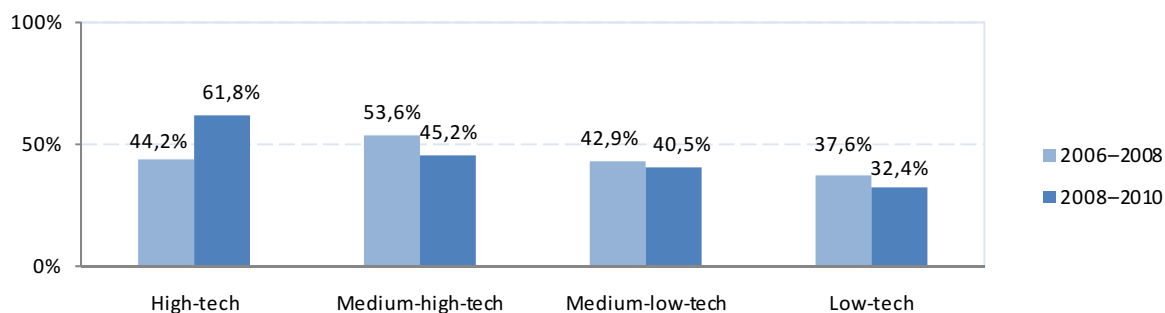
Graf 2.3-3: Podíl technicky inovujících podniků na celkovém počtu podniků dle regionů NUTS2; 2006–2008 a 2008–2010



Pouze podniky ve zpracovatelském průmyslu spadající pod high-tech odvětví v období 2008–2010 posílily své aktivity soustředěné na technické inovace. V období 2008–2010 technicky inovovalo v high-tech odvětví 61,8 %, což představuje nárůst oproti období 2006–2008 o výrazných 17,6 procentních bodů. Ve zbývajících odvětvích došlo ve srovnání s předchozím obdobím k poklesu podílu podniků zabývajících se inovací produktů nebo procesů ve zpracovatelském průmyslu. Nejmenší pokles mezi obdobími zaznamenalo odvětví medium-low-tech, kde se podíl technicky inovujících podniků snížil o 2,4 procentních bodů.

Největší podíl podniků ve zpracovatelském průmyslu spadalo v roce 2010 pod low-tech (37,9 %) a medium-low-tech (36,7 %). Do high-tech se zařadilo 22,2 %.

Graf 2.3-4: Podíl technicky inovujících podniků na celkovém počtu podniků ve zpracovatelském průmyslu dle znalostních odvětví; 2006–2008 a 2008–2010

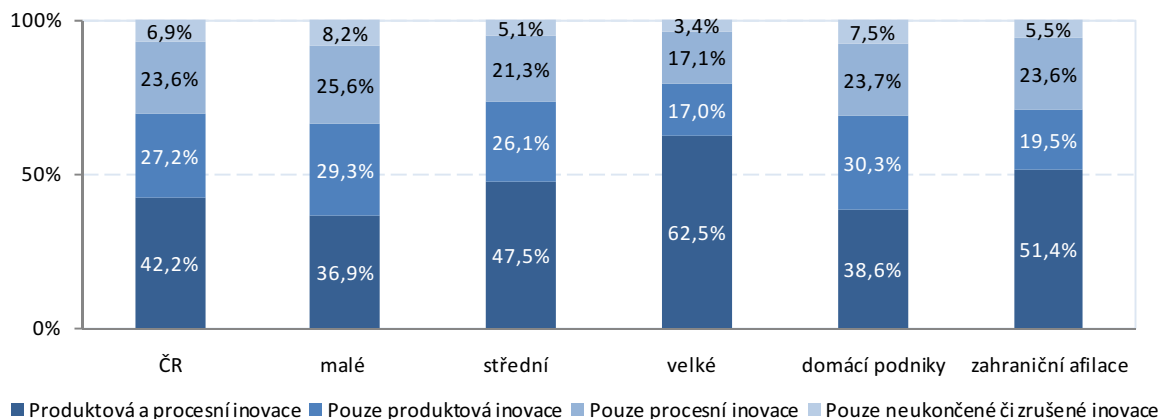


Z hlediska typu inovace technicky inovující podniky nejčastěji zaváděly současně produktovou a procesní inovaci (42,2 % z technicky inovujících podniků). Pouze inovaci produktu, tj. výrobků a služeb se věnovalo 27,2 % podniků a inovaci procesu 23,6 %. Celkově se tak produktové inovaci věnovalo 69,4 % a procesní inovaci 65,8 % podniků. Podíl podniků s pouze neukončenými nebo zrušenými inovačními aktivitami dosáhl 6,9 % ze všech technicky inovujících podniků.

U všech velikostních skupin převažuje současné zavádění produktové a procesní inovace, nejvíce pak u velkých technicky inovujících podniků, kde podíl dosáhl 62,5 %. Velké podniky zavedly shodným podílem pouze inovaci produktu (17 %) nebo pouze inovaci procesu (17,1 %).

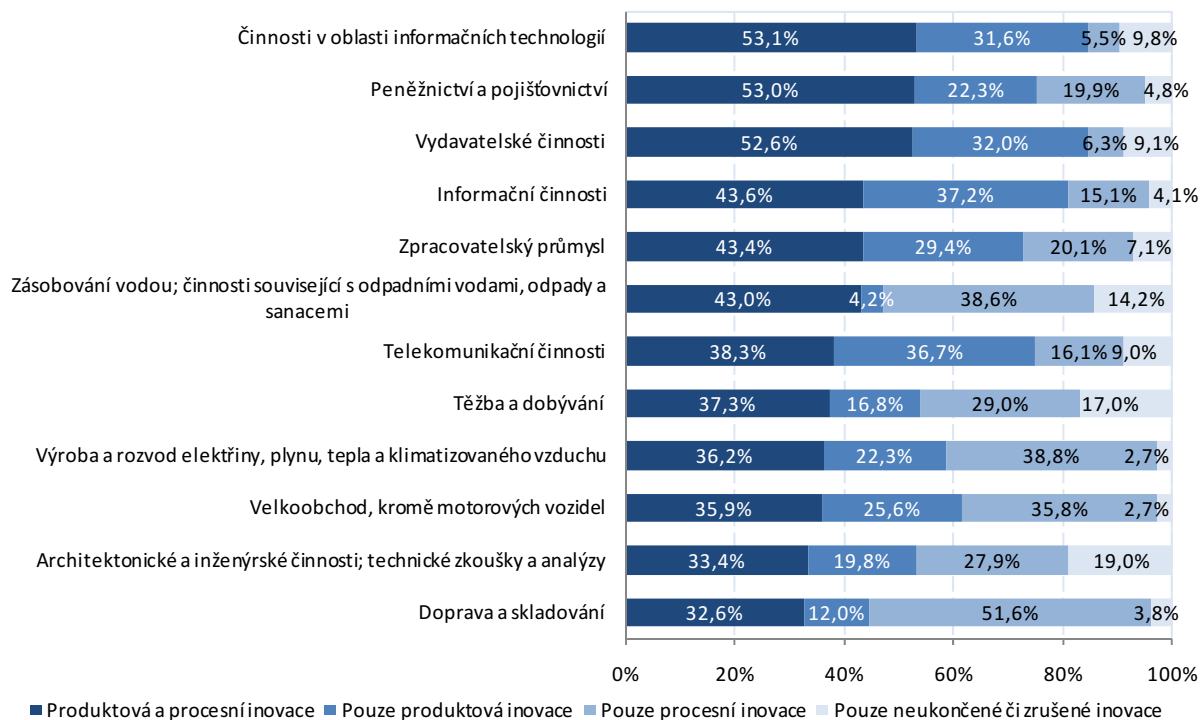
U zahraničních afilací je vyšší podíl současného zavádění produktové a procesní inovace dán faktem, že velké podniky jsou z 60 % pod zahraniční kontrolou.

Graf 2.3-5: Struktura technicky inovujících podniků podle druhu inovace, velikosti a vlastnictví podniku; 2008–2010



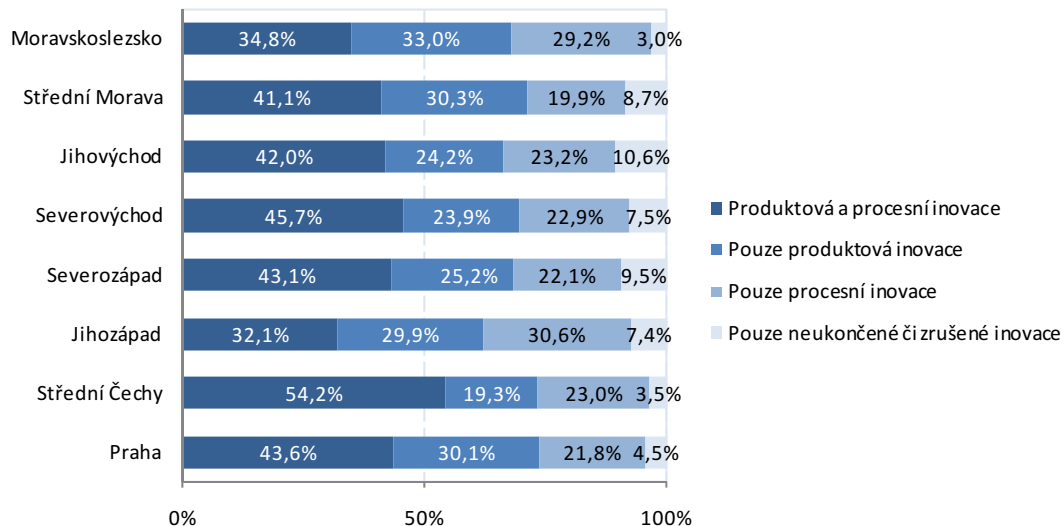
V naprosté většině odvětví podniky prováděly zároveň inovace produktů a procesů. V případě informačních technologií, peněžnictví a pojištnictví a vydavatelských činností podíl přesáhl 50 %. Technicky inovující podniky v dopravě a skladování se zaměřily spíše na samostatné zavádění procesní inovace (51,6 %) naopak podniky v telekomunikačních činnostech se spíše věnují zavádění nových produktů. Nejvyšší podíl pouze neukončených či zrušených technických inovací byl zjištěn u podniků v architektonických a inženýrských činnostech a technických zkouškách a analýze (19 % technicky inovujících podniků). Podíly uvedených druhů inovací na celkovém počtu podniků v daných odvětvích viz tabulka č. 6 v tabulkové příloze.

Graf 2.3-6: Struktura technicky inovujících podniků podle druhu inovace a odvětví CZ-NACE r2; 2008–2010



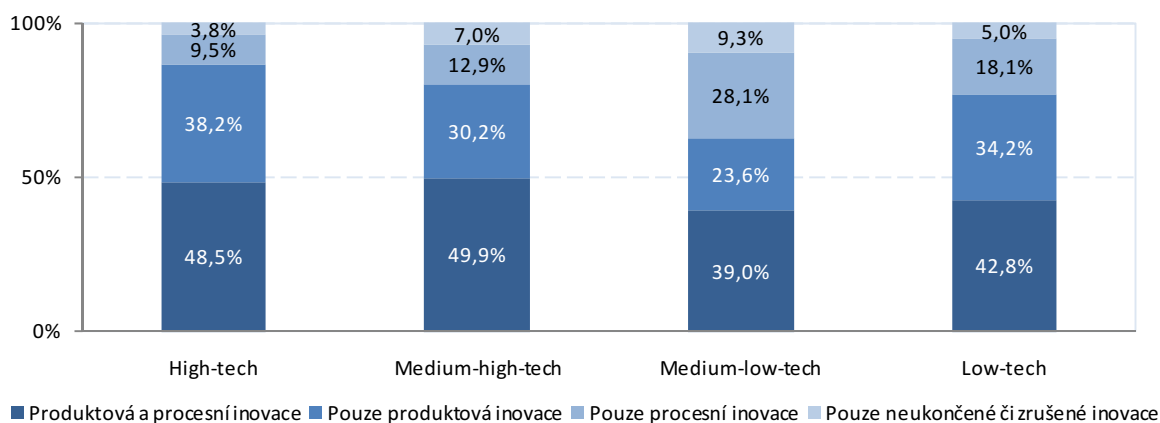
Nejvyšší podíl technicky inovujících podniků, které zavedly současně produktovou a procesní inovaci, byl zaznamenán ve Středních Čechách (54,2%). U ostatních regionů podíl nepřesáhl 50 procent. Podniky v regionu Jihozápad se soustředily zejména na zavádění procesní inovace. Pouze procesní inovaci zde zavedlo 30,6% technicky inovujících podniků, celkově pak procesně inovovalo 62,7% těchto podniků. U všech zbývajících regionů se technicky inovující podniky naopak soustředily na zavádění nových produktů. Největší podíl (10,6%) pouze neukončených či zrušených technických inovací byl zjištěn u podniků v regionu Jihozápad.

Graf 2.3-7: Struktura technicky inovujících podniků podle druhu inovace a NUTS2; 2008–2010



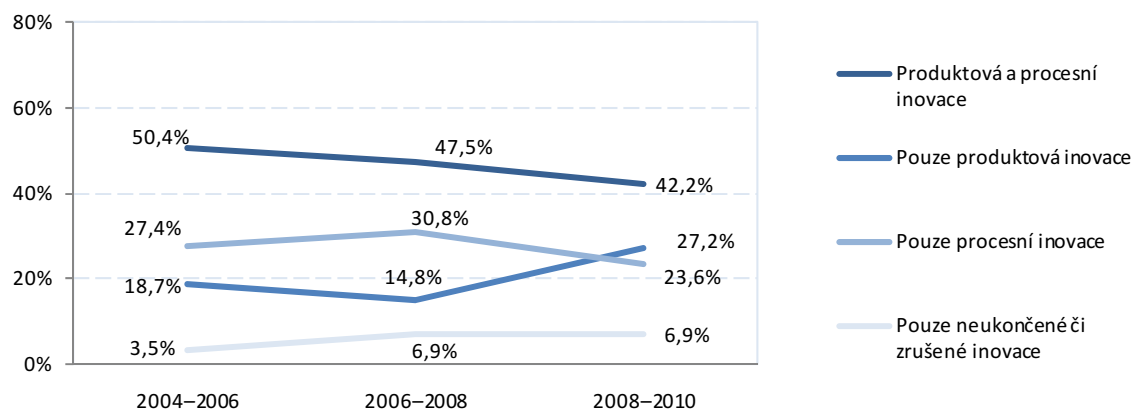
Ve všech znalostních odvětvích ve zpracovatelském průmyslu technicky inovující podniky nejvíce zaváděly současně produkty i procesy. Podíl se blížil 50 procentům, vyjma odvětví medium-low-tech, kde podíl technicky inovujících podniků, které zavedly produktové a procesní inovace, dosáhl 39%. Pouze v tomto znalostním odvětví podniky inovovaly více procesy než produkty. Celkem procesní inovaci zavedlo 67,1% technicky inovujících podniků, z toho pak pouze samostatnou procesní inovaci 28,1% těchto podniků. V odvětví medium-low-tech byly také zjištěny nejvyšší podíl technicky inovujících podniků s neukončenými či zrušenými inovacemi (9,3%).

Graf 2.3-8: Struktura technicky inovujících podniků podle druhu inovace ve zpracovatelském průmyslu dle znalostních odvětví; 2008–2010



V časovém horizontu 2004 až 2010 došlo k postupnému snižování podílu technicky inovujících podniků, které zavedly současně inovaci produktu i procesu z 50,4% v období 2004–2006 na 42,2% v období 2008–2010. Ve srovnání období 2006–2008 a 2008–2010 došlo ke změně v zavádění nových procesů, kdy podniky v souvislosti s krizí 2009 utlumily rozšiřování provozů a zavádění nových výrobních technologií. Celkový podíl technicky inovujících podniků, které zavedly procesní inovaci, se snížil ze 78,3% v období 2006–2008 na 65,8% v období 2008–2010. V případě produktové inovace nastal obrat a nárůst podílu technicky inovujících podniků, které zavedly produktovou inovaci, vzrostl z 62,3% v období 2006–2008 na 69,4% v období 2008–2010. Podíl neukončených či zrušených technických inovací ve zmíněných obdobích stagnoval na úrovni 6,9% všech technicky inovujících podniků.

Graf 2.3-9: Technické inovace podle druhu inovace v klíčových odvětvích v letech 2004 až 2010
 (% z celkového počtu technicky inovujících podniků)



POZN. Jedná se o podíly ve vybraných klíčových odvětvích ekonomiky. V předchozích publikacích jsou uvedeny souhrnné údaje za klíčová i neklíčová odvětví. Uvedené podíly se tedy liší a jsou pro klíčová odvětví vyšší než u neklíčových odvětví.