

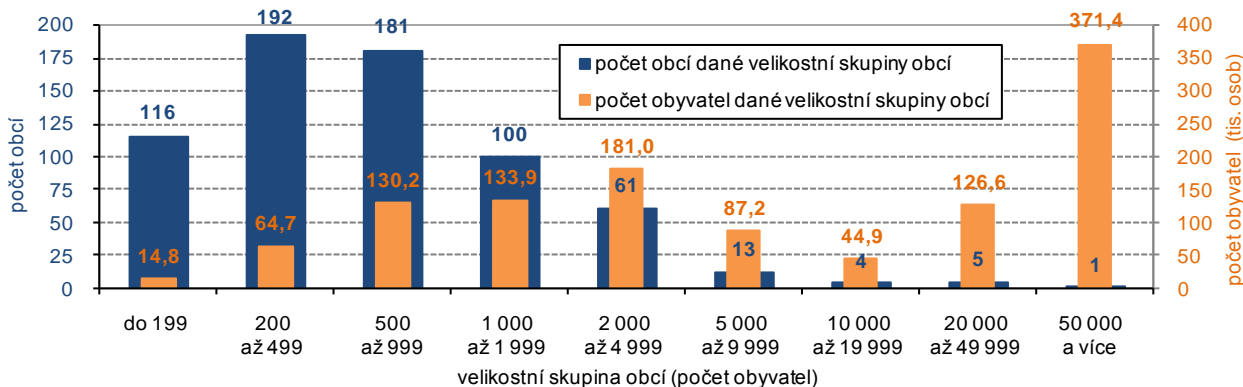
## 1. Demografický vývoj

**Téměř třetina obyvatel kraje žije v Brně**

Jihomoravský kraj je rozlohou 7 195 km<sup>2</sup> čtvrtým největším krajem České republiky, stejné místo mezi kraji zaujímá i počtem 1,15 mil. obyvatel. Sídlní strukturu tvoří 673 obcí, z toho je 49 měst a 40 městysů.

V rozdělení do velikostních skupin obcí podle počtu obyvatel je na jedné straně Brno jako zástupce největší velikostní skupiny a 5 okresních měst ve velikostní skupině 20 až 50 tisíc obyvatel. Na druhém pólu je 116 obcí, v nichž žije v každé méně než 200 obyvatel. Ovšem největší počet obcí Jihomoravského kraje se nachází ve velikostní skupině 200 až 499 obyvatel. Celkem 192 obcí tvořilo 28,5 % celku, ovšem žilo zde pouze 5,6 % z počtu obyvatel kraje. V Brně žila téměř třetina obyvatel kraje, naproti tomu v nejmenších obcích, i když jejich počet byl třetí nejvyšší, žilo pouze 1,3 % obyvatel kraje.

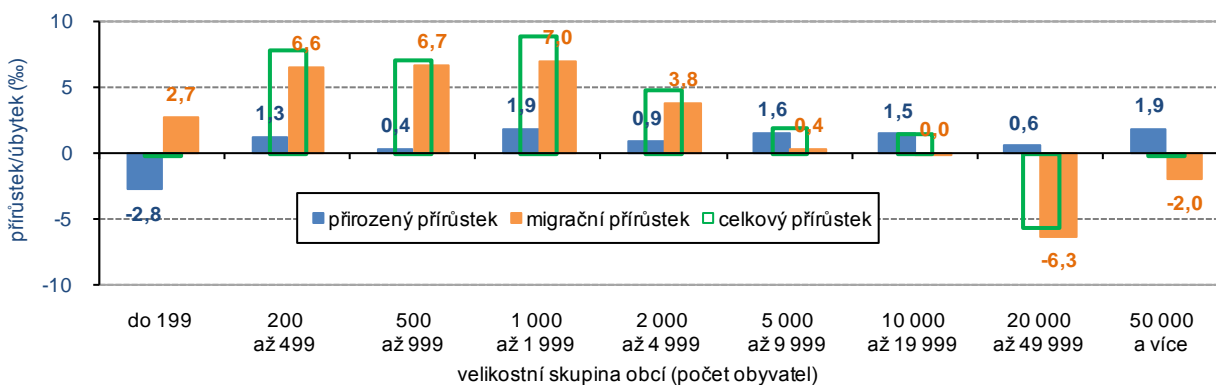
**Graf 1 Sídlní struktura Jihomoravského kraje k 31. 12. 2010**



**Podíl městského obyvatelstva se snižuje**

Na konci roku 2010 žilo ve městech 62,2 % obyvatel kraje, proti roku 2005 se podíl městského obyvatelstva snížil o 0,8 bodu, pokračoval tak proces suburbanizace. Meziroční úbytek obyvatel byl zaznamenán právě v největších městech a v nejmenších obcích. Ovšem zatímco v nejmenších obcích byl pokles obyvatel způsoben přirozeným úbytkem, ve městech byl příčinou snížení stavu obyvatel úbytek obyvatel stěhováním. Cílem stěhování byly především obce s počtem obyvatel nižším než 2 tisíce.

**Graf 2 Pohyb obyvatelstva podle velikostních skupin obcí Jihomoravského kraje k 31. 12. 2010**



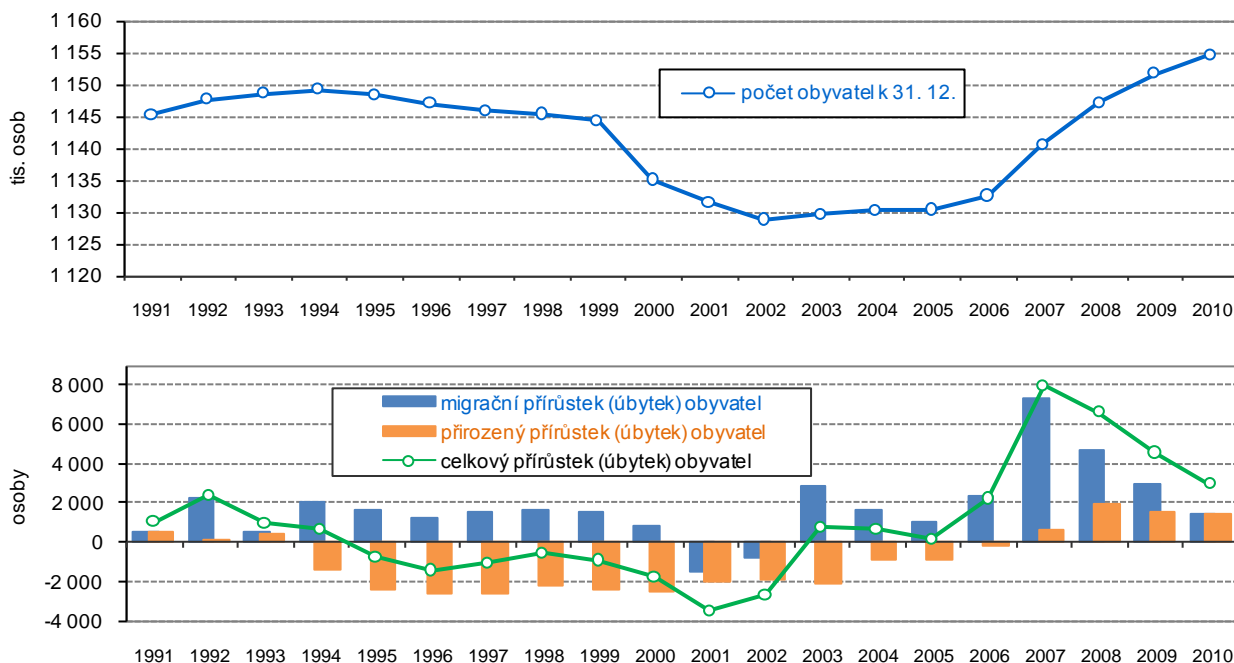
**Počet obyvatel roste pomaleji než v předcházejících letech**

Na konci roku 2010 žilo na území Jihomoravského kraje celkem 1 154 654 obyvatel, což bylo proti konci roku 2009 o 2 946 osob více. Počet obyvatel kraje se zvyšuje již od roku 2003, tedy osmým rokem, ovšem tempo růstu se zpomalilo zásluhou nižšího přírůstku počtu obyvatel stěhováním. Ke zvýšení počtu obyvatel v roce 2010 došlo celkem v 8 krajích ČR, přírůstek obyvatel Jihomoravského kraje v relativním vyjádření 2,6 ‰ byl mezi kraji 3. nejvyšší.

**Přirozený přírůstek nepatrně převýšil přírůstek obyvatel stěhováním**

Čtvrtým rokem v řadě se na celkovém přírůstku obyvatel kladně podílel přirozený přírůstek (v minulosti to byly roky 1991 až 1993). Poprvé však od roku 1991 přirozený přírůstek převýšil byt nepatrně migrační přírůstek (spíše však zásluhou snížení migračního přírůstku). V roce 2010 se v Jihomoravském kraji narodilo o 1 474 dětí více, než kolik obyvatel kraje v tomto roce zemřelo. Přesto přirozený přírůstek proti roku 2009 i 2008 poklesl, byt ve srovnání s rokem 2007 byl vyšší (v roce 2007 činil 597 osob, v roce 2008 1 934 osob a v roce 2009 1 564 osob).

**Graf 3 Počet obyvatel, celkový, přirozený a migrační přírůstek v Jihomoravském kraji**



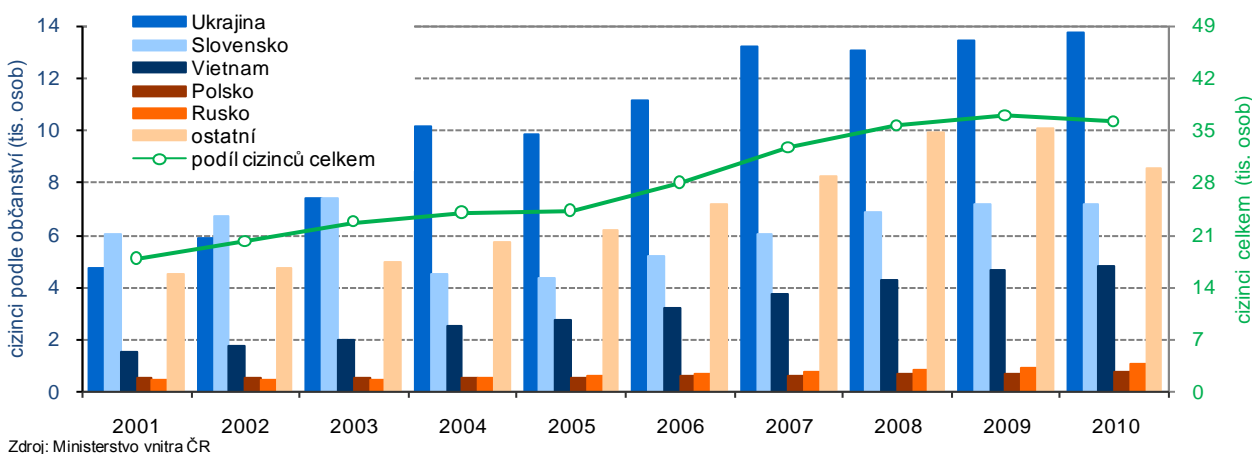
**Migrační přírůstek klesal zásluhou úbytku přistěhovalých z ciziny**

Migrační přírůstek obyvatel byl s výjimkou let 2001 a 2002 zaznamenán ve všech letech sledovaného období. V roce 2010 se do kraje přistěhovalo 9 503 osob, vystěhovalo se 8 031 osob (přírůstek 1 472 osob). Migrační přírůstek od roku 2007 (kdy byl zaznamenán nejvyšší přírůstek obyvatel migrací – 7 374 osob) postupně klesá především zásluhou klesajícího počtu přistěhovalých cizinců. V roce 2010 se z ciziny přistěhovalo 2 909 osob (o 928 méně proti roku 2009 a o více než dvě třetiny méně než v roce 2007).

**Za deset let se počet cizinců zdvojnásobil**

Na konci roku 2010 žilo v Jihomoravském kraji 36,1 tisíc cizinců, jejich počet se od roku 2001 zvýšil o 18,4 tisíc osob. Nejvyšší meziroční přírůstky počtu cizinců byly zaznamenány v letech 2006 až 2008, v roce 2009 s hospodářským zpomalením se dosavadní nárůst počtu zastavil. Počet cizinců byl v roce 2010 sice mezi kraji 3. nejvyšší, ovšem v přepočtu na 1 000 obyvatel (31 cizinců na 1 000 obyvatel) to byla až 7. nejvyšší hodnota. Např. v Praze na tisíc obyvatel připadlo 120 cizinců, naproti tomu ve Zlínském kraji pouze 14 cizinců. Od roku 2004 mezi cizinci v Jihomoravském kraji převládají občané Ukrajiny, následují přistěhovalí ze Slovenska a z Vietnamu. Právě u občanů přistěhovalých z Vietnamu je zaznamenáno každoroční zvýšení počtu osob.

**Graf 4 Cizinci v Jihomoravském kraji**



Zdroj: Ministerstvo vnitra ČR

**Růst porodnosti se zastavil, ...**

V roce 2010 se v kraji živě narodilo 13 040 dětí, na 1 000 obyvatel tak připadlo 11,31 narozených dětí. Hrubá míra porodnosti byla mezi kraji 4. nejvyšší. Porodnost se v kraji zvyšovala nepřetržitě od roku 1999, v roce 2008 dosáhla hodnoty 11,54 ‰. V posledních dvou letech ale došlo k nepatrnému poklesu porodnosti. Počet živě

### ... počet živě narozených poklesl

narozených dětí v roce 2010 byl o 156 dětí nižší než v roce 2008 a o 105 dětí nižší než v roce 2009.

Vývoj úhrnné plodnosti<sup>1</sup> ukazuje výrazný odklon od vícedětných rodin, který započal na začátku 90. let a pokračoval prakticky až do roku 2002. Jestliže v roce 1991 by na ženu v reprodukčním období připadlo 1,893 narozených dětí, v roce 2001 to bylo jen 1,107 dětí, v roce 2010 se počet zvýšil, ale jen na 1,492 dětí.

**Graf 5 Živě narození, živě narození mimo manželství a úhrnná plodnost v Jihomoravském kraji**

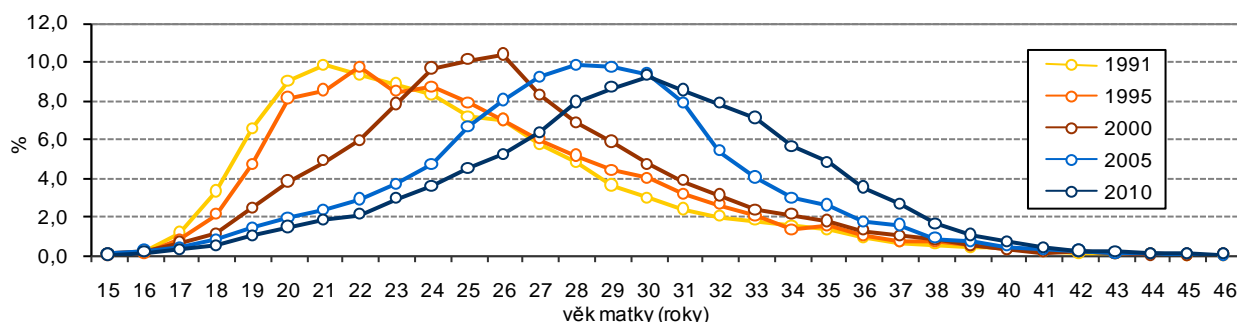


### Průměrný věk matky při narození dítěte se zvyšoval

Vývoj posledních let v České republice ukazuje trend postupného zvyšování průměrného věku matky při narození dítěte. Nejinak tomu je i v Jihomoravském kraji, z grafu 6 je patrné, že v roce 1991 se nejvíce dětí narodilo matkám ve věku 21 let, v roce 2000 bylo nejvíce matek ve věku 26 let a v roce 2010 už ve věku 30 let.

Trend odkládání porodů do vyššího věku matky sílí, a to zejména při prvním porodu. V roce 2010 rodily ženy v průměru poprvé ve věku 28,3 let, přičemž ještě o deset let dříve to bylo ve věku 25,4 let. V roce 1991 bylo matce bez ohledu na pořadí porodu v průměru 24,6 let, v roce 2000 už 26,9 a v roce 2010 pak 30,2 let.

**Graf 6 Podíl živě narozených podle věku matky při narození dítěte v Jihomoravském kraji (v %)**



### Nadále roste podíl dětí narozených mimo manželství

V roce 2010 pokračoval dlouhodobý růst počtu (a podílu) dětí narozených mimo manželství<sup>2</sup>. Mimo manželství se v Jihomoravském kraji ve sledovaném období narodilo 4 665 dětí, tedy 35,8 % z živě narozených (o 227 dětí více než v roce 2009). I přes nepříznivý vývoj v této oblasti byl podíl narozených mimo manželství mezi ostatními kraji 4. nejnižší.

### Očekávání narození dítěte není důvodem k uzavření manželství

Očekávání narození dítěte již není pádným důvodem pro uzavření manželství. Toto konstatování lze vyjádřit pomocí demografického ukazatele „předmanželské koncepce“. Ukazatel udává, kolik procent živě narozených dětí se vdané matce, jakožto první v pořadí v nynějším manželství, narodilo do sedmi měsíců po sňatku. Jednodušeji řečeno – je to podíl dětí, které jejich rodiče čekali už před svatbou.

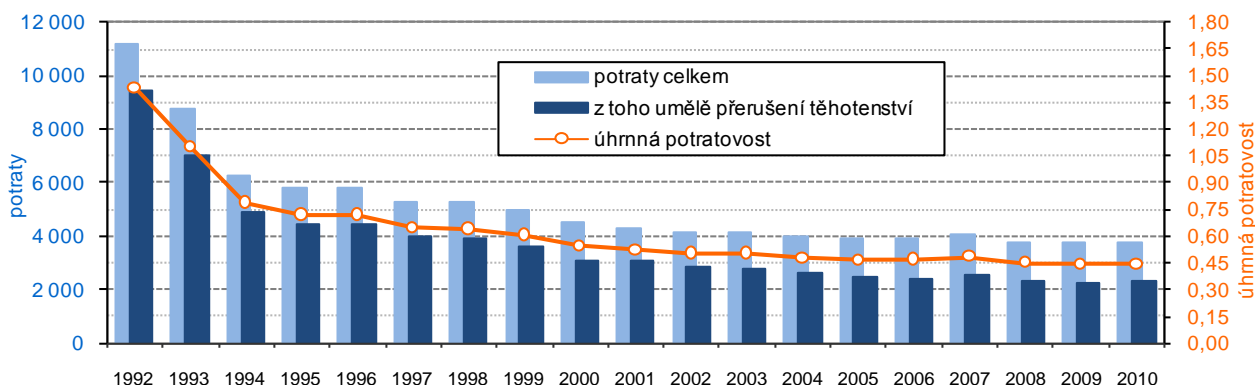
Od počátku 80. let až do poloviny 90. let 20. století v rámci České republiky podíl dětí, které jejich rodiče čekali už před svatbou, tvořil více než polovinu narozených dětí. Podobně tomu bylo i v Jihomoravském kraji. V roce 2000 se v předmanželské koncepci narodilo již jen 43,2 % dětí v kraji. Ovšem v roce 2010 se jako první dítě

<sup>1</sup> Úhrnná plodnost udává průměrný počet živě narozených dětí, které by se narodily jedné ženě v průběhu jejího reprodukčního období (15 - 49 let), pokud by po celou dobu zůstaly zachovány míry plodnosti daného roku.

<sup>2</sup> Z dostupných údajů ovšem nelze zjistit, kolik z dětí narozených mimo manželství se skutečně narodilo svobodným matkám žijícím v domácnosti bez partnera a kolik jich žije v úplných rodinách bez uzavření sňatku.

v současném manželství narodilo celkem 4 099 dětí a z toho pouze 1 101 dětí, tj. 26,8 %, se narodilo v době do 7 měsíců po uzavření sňatku.

**Graf 7 Počet potratů a potratovost v Jihomoravském kraji**

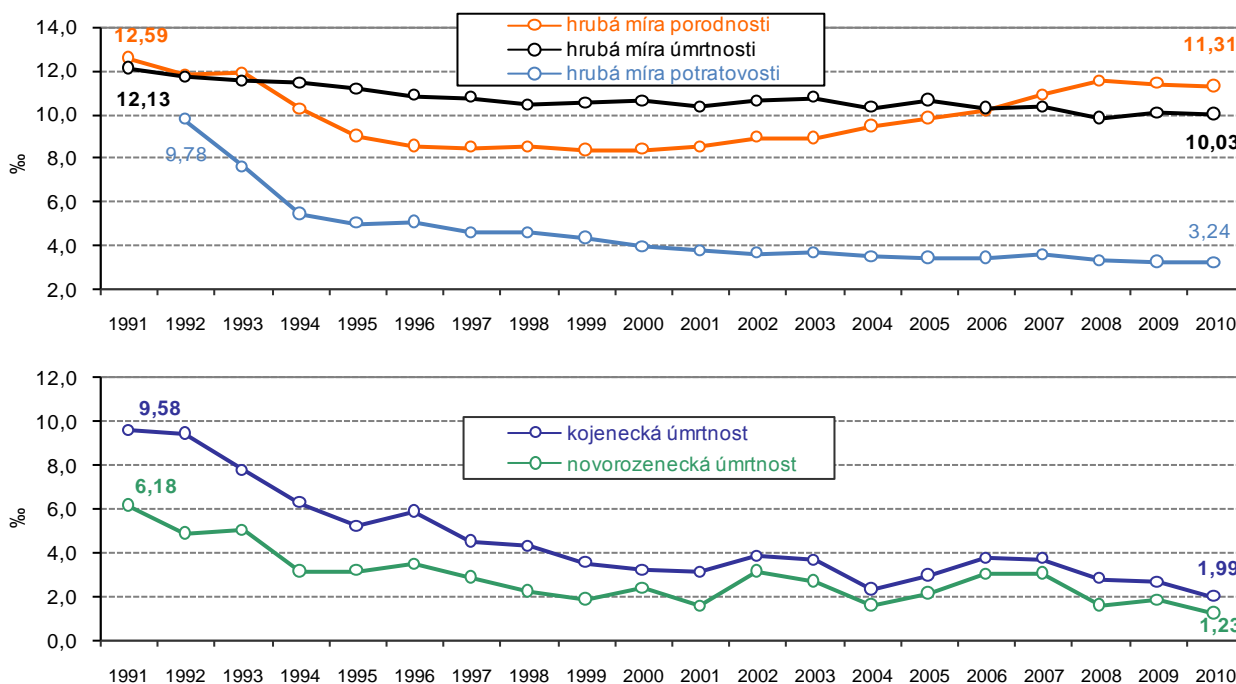


**Potratovost opět mírně poklesla**

Hrubá míra potratovosti (počet potratů na 1 000 obyvatel) si v posledních letech zachovává sestupný trend, výjimkou nebyl ani rok 2010, kdy dosáhla hodnoty 3,24 ‰ (v roce 2009 to bylo 3,27 ‰). Míra potratovosti byla nejnižší ve sledovaném období i přesto, že počet umělých přerušení těhotenství vzrostl z 2 225 v roce 2009 na 2 311. V celém období byla míra potratovosti pod republikovým průměrem a v roce 2010 byla mezi kraji 5. nejnižší.

Vývoj úhrnné potratovosti<sup>3</sup> zaznamenal výrazné snížení v letech 1992 až 1995, v dalších letech pak každoroční mírný pokles či kolísání. V roce 1992 by na ženu v reprodukčním období připadlo v průměru 1,434 potratů, v roce 1996 to bylo jen 0,720, v roce 2010 se možný počet potratů snížil na 0,440.

**Graf 8 Porodnost a úmrtnost v Jihomoravském kraji (v ‰)**



**Příčinou poloviny úmrtí byly nemoci oběhové soustavy**

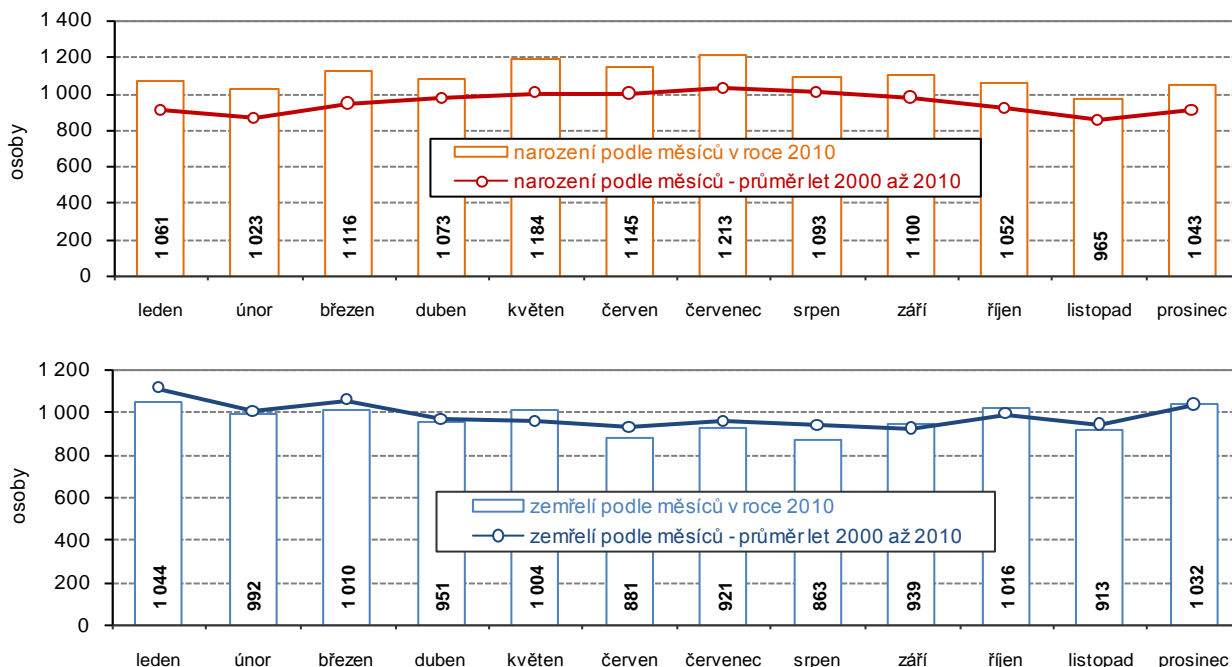
Úmrtnost (měřena hrubou mírou úmrtnosti) dlouhodobě mírně klesala, v roce 2010 v Jihomoravském kraji zemřelo 11 566 osob (5 774 mužů, 5 792 žen), což bylo o 15 osob méně než v roce 2009. Hrubá míra úmrtnosti činila 10,03 ‰ a byla mezi ostatními kraji 6. nejnižší. Příčinou úmrtí u tří čtvrtin zemřelých jsou dlouhodobě, a to nejen v Jihomoravském kraji, nemoci oběhové soustavy nebo nádorová onemocnění. Na nemoci oběhové soustavy zemřelo 50,6 % z celkového počtu zemřelých (44,3 % mužů a 56,9 % ze zemřelých žen), na zhoubná nádorová onemocnění 25,6 % z počtu zemřelých (28,3 % ze zemřelých mužů a 22,9 % ze zemřelých žen).

<sup>3</sup>Úhrnná potratovost je průměrný počet potratů, které by připadly na jednu ženu za předpokladu, že by míry potratovosti podle věku, zaznamenané ve sledovaném kalendářním roce, zůstaly během jejího reprodukčního věku (15 - 49 let) neměnné.

**Pokračoval příznivý vývoj kojenecké a novorozenecké úmrtnosti**

Ukazatele úmrtnosti v nízkém věku mají v pohledu na delší časové období klesající trend, v krátkodobém pohledu však spíše kolísají. Přesto kojenecká i novorozenecká úmrtnost v kraji byla v roce 2010 nižší než průměr v ČR. Kojenecká úmrtnost (zemřelí do 1 roku na 1 000 živě narozených) v kraji činila 1,99 ‰ (v ČR 2,67 ‰); novorozenecká úmrtnost (zemřelí do 28 dnů na 1 000 živě narozených) činila 1,23 ‰ (v ČR 1,67 ‰).

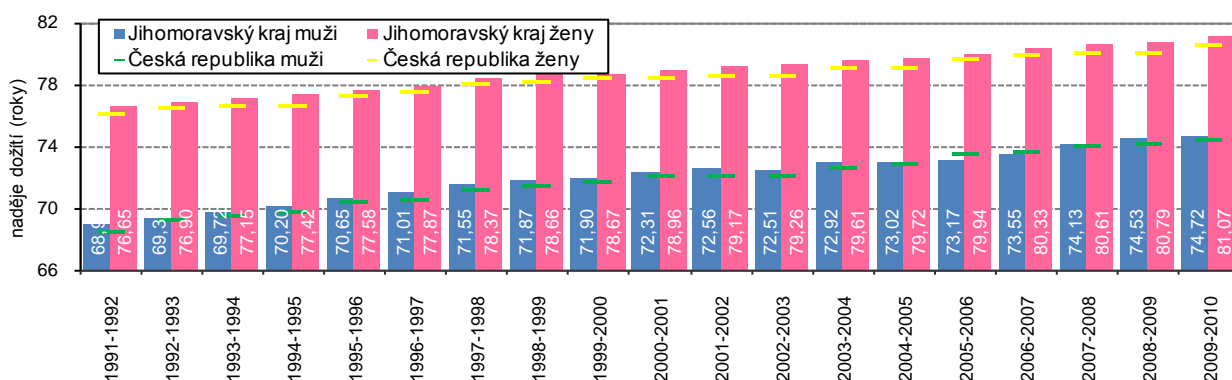
**Graf 9 Narození a zemřelí v Jihomoravském kraji podle měsíců**



**Nejvíce dětí se narodilo v létě**

Průběh vývoje počtu narozených i zemřelých v jednotlivých měsících roku 2010 se od průměru posledních let výrazně nelišil, nejvíce dětí se narodilo v letních měsících či ke konci jara, nejvíce lidí zemřelo v průběhu zimy. Ovšem zatímco počty narozených ve všech měsících roku 2010 přesahovaly průměr posledních let, počty zemřelých byly s výjimkou měsíce května a října na úrovni průměru či pod průměrem minulých let.

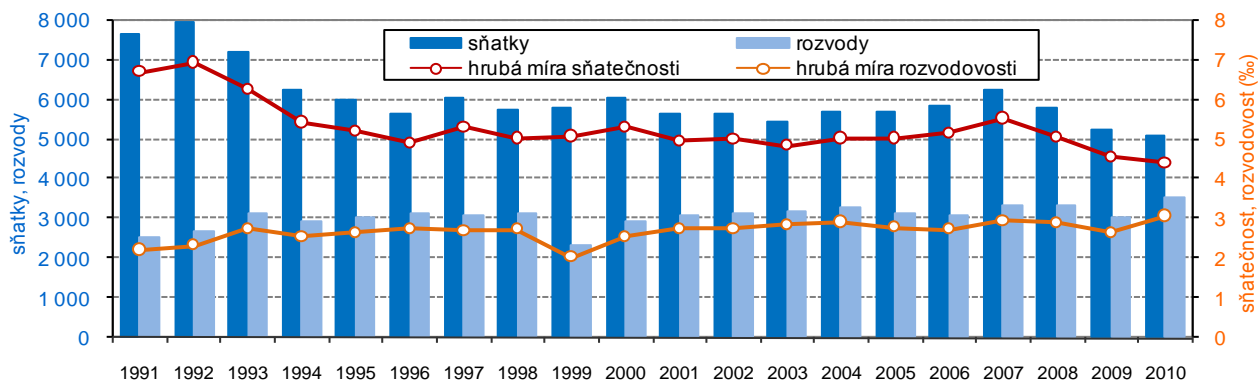
**Graf 10 Naděje dožití při narození v Jihomoravském kraji**



**Naděje dožití při narození se prodloužila**

Údaje o naději dožití (střední délce života) zjištěné z dvouletých průměrů let 2009 a 2010 udávají, že muž narozený v roce 2010 v Jihomoravském kraji se pravděpodobně dožije věku 74,72 let, což je mezi kraji sedmý nejvyšší věk. Žena narozená v roce 2010 v Jihomoravském kraji se pravděpodobně dožije 81,07 let, což je ovšem věk mezi kraji třetí nejvyšší. Střední délka života se postupně zvyšuje, což je patrné zejména z delšího časového úseku uvedeného v grafu 10. Od roku 1991 v Jihomoravském kraji vzrostla střední délka života u mužů o 5,74 roku a u žen o 4,42 roku (v rámci ČR došlo ke zvýšení o 5,93 resp. 4,46 roku).

**Graf 11 Sňatky a rozvody v Jihomoravském kraji**

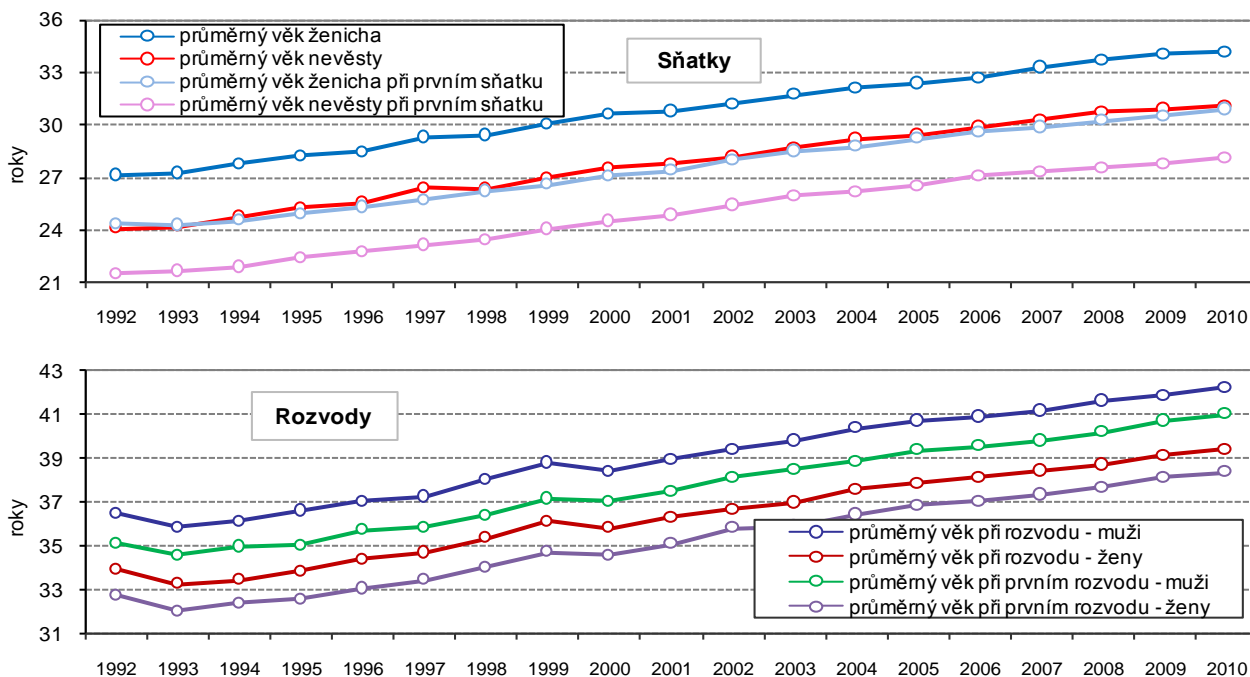


**Pokračoval pokles sňatečnosti**

Úroveň sňatečnosti v posledních letech víceméně stagnovala. Nepatrnou výjimkou byl rok 2007, kdy se počet sňatků krátkodobě zvýšil. Projevila se tzv. příznivá „konstelace šťastných čísel“ a například 7. 7. 2007 (připadající na sobotu) bylo v kraji uzavřeno téměř 8 % všech sňatků za rok (487). V roce 2008 bylo nejvíce sňatků uzavřeno dne 7. 6., a to 249. Datum 8. 8. 2008 (pátek) již tak lákavé nebylo, neboť 173 uzavřených sňatků v tento den byl až 9. nejvyšší počet v roce 2008. V následujícím roce bylo nejvíce sňatků uzavřeno 6. 6., a to 258.

V roce 2010 bylo nejvíce sňatků uzavřeno 24. 4., a to 203. Celkem však bylo uzavřeno pouze 5 099 sňatků (o 153 méně než v roce 2009), tento počet byl od roku 1991 nejnižší (rok 1991 je rokem, od něhož jsou k dispozici přepočtené údaje za současnou strukturu správního uspořádání Jihomoravského kraje). Úroveň hrubé míry sňatečnosti ve výši 4,42 ‰ byla téměř shodná s republikovou hodnotou (4,44 ‰). Zajímavostí bylo, že v České republice bylo sice v roce 2010 uzavřeno 46 746 sňatků, tento počet byl ale nejnižší od roku 1918.

**Graf 12 Průměrný věk při sňatku a rozvodu v Jihomoravském kraji**



**Průměrný věk snoubenců se zvýšil**

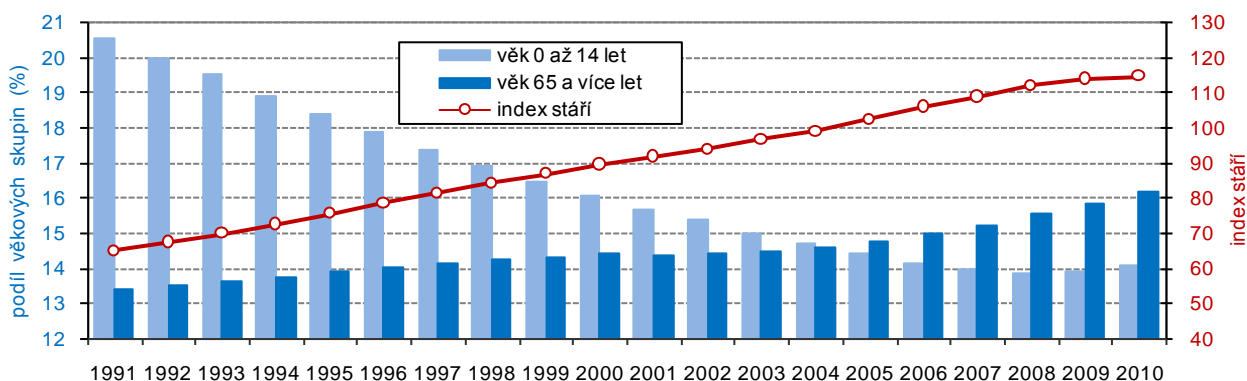
Průměrný věk při prvním sňatku v kraji dosáhl 30,9 let u mužů a 28,1 let u žen, což bylo u mužů o 3,5 roku a u žen o 3,2 roku více než před deseti lety. V převážné většině případů byl při uzavírání sňatku starší muž (v 70,3 % případů), naopak ženy převyšující svým věkem manžela se vyskytovaly jen u 19,9 % uzavřených sňatků. Zatímco ještě v roce 2001 se na celkovém počtu nově uzavíraných manželství podílely ženy mladší 30 let ze 78,4 %, o deset let později to bylo už jen necelých 58 %. V případě mužů byl tento pokles také zřetelný – z 64,0 % v roce 2001 na 37,3 % o deset let později.

**Počet uzavřených sňatků byl nejnižší, ovšem počet rozvedených manželství byl za dvacet let naopak nejvyšší**

Zatímco počet sňatků v roce 2010 v kraji poklesl, počet rozvodů se zvýšil a od roku 1991 dosáhl maxima. V roce 2010 bylo v kraji rozvedeno 3 548 manželství, což bylo o 501 více než v předchozím roce. Hrubá míra rozvodovosti se zvýšila z 2,65 ‰ na 3,08 ‰ a byla nad úrovní ČR (2,93 ‰). Index rozvodovosti (počet rozvodů na 100 sňatků) vlivem poklesu počtu sňatků a růstu počtu rozvodů vzrostl tak, že dosáhl od roku 1991 nejvyšší hodnoty – 69,6 rozvodů na 100 sňatků.

Tak jak se v letech 2001 až 2010 zvýšil průměrný věk při uzavírání manželství, podobně se zvýšil i průměrný věk při jeho ukončení. U mužů se průměrný věk u rozvodu zvýšil z 39,0 roku v roce 2001 na 42,2 v roce 2010, u žen z 36,3 na 39,4 roků. Z 56 % se na všech rozvodech roku 2010 podílela v kraji manželství s nezletilými dětmi. Nejvíce se rozváděly osoby ve věkovém rozpětí 40 až 49 let.

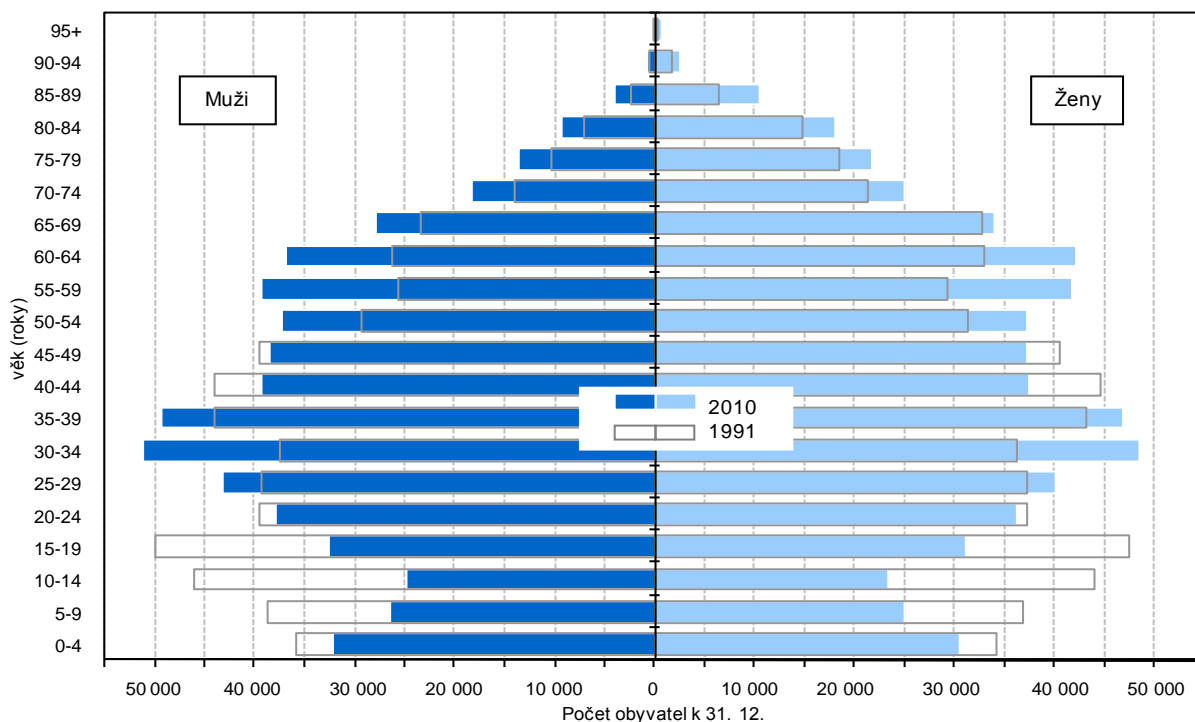
**Graf 13 Věková struktura a průměrný věk v Jihomoravském kraji**



**Populace stárne, podíl dětské složky klesá**

Stárnutí populace a snižování podílu dětské složky ve věkovém složení obyvatelstva je průvodním jevem populačního vývoje posledních let v celé naší společnosti, proces je zřejmý především z údajů delšího časového období. V Jihomoravském kraji na konci roku 2010 tvořila dětská složka (osoby ve věku 0 až 14 let) 14,1 % obyvatel, obyvatelstvo v produktivním věku (15 až 64 let) tvořilo 69,8 % celku a obyvatelstvo v poproduktivním věku (65 a více let) 16,2 % z celkového počtu obyvatel. Pro srovnání - v roce 1991 podíl dětí tvořil 20,6 %, podíl osob v produktivním věku 66,0 % a v poproduktivním věku bylo 13,4 % obyvatel Jihomoravského kraje.

**Graf 14 Věkové složení obyvatelstva Jihomoravského kraje**



**Zvýšení indexu stáří, pokles indexu ekonomického zatížení**

Ze zastoupení tří základních věkových skupin obyvatel kraje jsou konstruovány indexy stáří, závislosti či ekonomického zatížení. Hodnota indexu stáří 114,8 udává, že na 100 dětí připadlo 114,8 osob starších 65 let, v roce 1991 připadalo na 100 dětí ovšem pouze 65,1 osob starších 65 let. Podstatné zvýšení indexu stáří je výsledkem snižování podílu dětské složky na jedné straně a na straně druhé zvyšování podílu osob starších 65 let.

Hodnota indexu závislosti **I** ve výši 20,2 udává, že na 100 obyvatel ve věku 15 až 64 let v roce 2010 připadá 20,2 dětí, hodnota indexu závislosti **II** ve výši 23,2 udává, že na 100 obyvatel ve věku 15 až 64 let připadá 23,2 osob starších 65 let.

Index ekonomického zatížení, což je počet osob ve věku 0 až 14 let a 65 a více let připadající na 100 obyvatel v produktivním věku, dosáhl v Jihomoravském kraji v roce 2010 hodnoty 43,4 (v České republice 42,7) a mezi kraji byl pátý nejvyšší. Na 100 obyvatel v ekonomicky aktivním věku (15 až 64 let) tak připadalo 43,4 závislých osob. V roce 1991 připadalo na 100 osob v produktivním věku 51,5 „závislých“, docházelo tedy k postupnému snižování této hodnoty zásluhou růstu podílu osob v aktivním věku a snižování podílu dětské složky v populaci.

**Průměrný věk mužů i žen se zvyšoval**

Průměrný věk mužů v Jihomoravském kraji dosáhl v roce 2010 hranice 39,4 let, což bylo o 4,6 roku více než v roce 1991, průměrný věk žen se v roce 2010 ve srovnání s rokem 1991 zvýšil o 4,2 let a dosáhl hodnoty 42,7 let.