

3 Rozvodovost

Rozvodové řízení bývá nejčastěji zahájeno na základě společného návrhu obou manželů, pouze v Libereckém kraji dosud převažují rozvody na návrh ženy. Počet rozvodů má v pohledu poslední dekády ve všech krajích klesající trend. Nejmírnější byl mezi lety 2008 až 2018 pokles v kraji Středočeském, který od roku 2009 každoročně zaznamenává nejvíce rozvodů. Úroveň rozvodovosti se drží v pásmu 40–50 % s výjimkou kraje Středočeského, kde je vyšší.

Počet rozvodů⁹ měl ve sledovaných letech 2008 až 2018 ve všech krajích klesající trend, i když úbytky nebyly v žádném kraji pravidelné. Počet rozvodů mezi lety 2008 a 2018 nejvýrazněji klesl v kraji Karlovarském (o 41 %) a Moravskoslezském (o 33 %), kde je zaznamenáván ale i největší úbytek obyvatelstva jako celku. Naopak relativně nejméně se počet rozvodů v roce 2018 lišil od počtu z roku 2008 ve Středočeském kraji (byl nižší o 8 %), kde populace nejvýrazněji roste. V roce 2018 rozvodů meziročně ubylo ve dvanácti krajích, pouze v Plzeňském a Zlínském kraji jich bylo naopak více (o 2 %, resp. o 3 %). U deseti krajů byl počet rozvodů v roce 2018 vůbec nejnižší v rámci sledovaného období let 2008–2018, v kraji Plzeňském bylo číslo ještě nižší v roce 2017 a v kraji Hlavní město Praha, Vysočina a Zlínském minimum připadlo na rok 2016.

Nejvíce rozvodů bývá iniciováno společným návrhem na rozvod¹⁰. V roce 2018 na celorepublikové úrovni představovaly společné návrhy 48,0 % z celku, nejčastější byly u rozvodů obyvatel Hlavního města Prahy (z 55,2 %). Pouze v Libereckém kraji jako jediném zůstala nejpočetnější skupina rozvodů iniciovaných na návrh ženy (43,6 %). Nejméně často ve všech krajích podávají návrhy na rozvod muži (z 15,9 až 22,1 %).

Tab. 3.1 Rozvody, 2008–2018

Kraj	Rozvody celkem							Navrhovatel rozvodu (2018)		
	2008	2013	2014	2015	2016	2017	2018	Muž	Žena	Oba
Hl. město Praha	3 666	3 002	2 828	2 983	2 715	2 860	2 798	475	779	1 544
Středočeský	3 695	3 793	3 938	3 670	3 524	3 768	3 397	691	1 172	1 534
Jihočeský	1 966	1 747	1 568	1 583	1 532	1 498	1 439	248	485	706
Plzeňský	1 604	1 613	1 374	1 462	1 380	1 356	1 386	288	416	682
Karlovarský	1 155	879	777	747	739	734	678	108	203	367
Ústecký	2 889	2 252	2 352	2 117	2 245	2 252	2 106	418	766	922
Liberecký	1 400	1 311	1 236	1 235	1 102	1 158	1 000	180	436	384
Královéhradecký	1 515	1 543	1 379	1 360	1 300	1 343	1 273	246	416	611
Pardubický	1 292	1 257	1 330	1 219	1 171	1 327	1 120	213	420	487
Vysočina	1 343	1 125	1 107	1 049	945	1 100	1 064	216	379	469
Jihomoravský	3 334	3 000	2 924	2 770	2 758	2 867	2 684	448	849	1 387
Olomoucký	1 884	1 713	1 521	1 515	1 432	1 430	1 417	313	550	554
Zlínský	1 593	1 381	1 277	1 323	1 228	1 246	1 285	224	385	676
Moravskoslezský	3 964	3 279	3 153	3 050	2 925	2 816	2 666	449	865	1 352
ČR	31 300	27 895	26 764	26 083	24 996	25 755	24 313	4 517	8 121	11 675

Pozn.: Barvou a tučně jsou označeny nejvyšší hodnoty v daném roce, pouze barvou nejnižší hodnoty v daném roce.

Ve zhruba čtyřech pětinach rozvodů se muž a žena rozvádí poprvé. Ve zbylé jedné pětině jde o ukončení manželství vyššího pořadí (tab. 3.2). Toto rozložení rozvodů podle pořadí se v čase významně nemění, stejně tak zůstávají zachovány geografické rozdíly v hodnotách ukazatele podílu rozvodů vyššího pořadí. Nejvyšší bývá jejich podíl v krajích na západě Čech, v jednotlivých letech období 2008–2018 to bylo téměř

⁹ Údaje o rozvodech předává Českému statistickému úřadu Ministerstvo spravedlnosti ČR. Územně jsou rozvody tříděny podle posledního společného bydliště manželů.

¹⁰ Společný návrh na rozvod manželství je možno podávat od 1. 1. 2014 na základě nového občanského zákoníku (§755–758) a zákona č. 292/2013 Sb., o zvláštních řízeních soudních. V datech Ministerstva spravedlnosti ČR však byly poprvé zachyceny až v roce 2015.

vždy u mužů i u žen v kraji Karlovarském. V roce 2018 měly rozvody vyššího pořadí největší váhu u rozvedených mužů právě v Karlovarském kraji (23,0 %), na straně rozvedených žen to bylo v Ústeckém kraji (22,7 %). Tradičně vysoký bývá podíl opakovaných rozvodů kromě dvou zmiňovaných krajů také v kraji Libereckém (v roce 2018 u mužů 22,0 %, u žen 21,4 %). Naopak nejnižší zastoupení mívají rozvody vyššího pořadí v moravských krajích, zvláště ve Zlínském kraji (13,8 % u rozvedených mužů, vůbec nejméně z krajů v roce 2018) a v Kraji Vysočina (14,9 % u rozvedených žen, minimální podíl z krajů v roce 2018).

Tab. 3.2 Podíl rozvodů vyššího pořadí podle pohlaví (%), 2008–2018

Kraj	Muži								Ženy							
	2008	2013	2014	2015	2016	2017	2018	2008	2013	2014	2015	2016	2017	2018		
Hl. město Praha	22,4	22,5	19,8	19,4	19,7	19,2	20,9	19,9	18,9	17,3	18,1	18,3	16,6	17,1		
Středočeský	19,7	20,1	20,3	20,2	20,6	21,2	21,3	20,0	19,0	20,3	19,4	20,3	20,5	20,3		
Jihočeský	20,0	21,8	19,5	19,5	20,1	19,4	20,6	18,1	20,1	19,4	19,4	18,8	20,1	20,4		
Plzeňský	21,7	21,0	21,4	18,9	21,8	19,2	18,7	22,9	19,9	21,5	18,1	21,2	18,8	18,4		
Karlovarský	26,1	24,8	28,1	26,0	26,7	23,4	23,0	25,5	24,6	26,8	26,2	26,1	23,6	22,3		
Ústecký	21,6	23,2	22,4	23,5	24,4	23,4	21,3	21,9	23,4	21,6	23,0	24,5	23,8	22,7		
Liberecký	22,0	23,6	23,8	23,2	21,5	23,6	22,0	22,1	22,9	23,2	21,9	22,5	21,1	21,4		
Královéhradecký	20,1	20,4	22,0	19,1	22,5	20,4	20,4	19,5	20,0	22,1	20,0	20,3	20,8	21,8		
Pardubický	17,0	18,9	19,6	19,6	18,5	18,1	17,9	18,0	16,9	17,8	19,7	19,6	19,7	17,1		
Vysočina	15,1	16,1	18,8	15,2	14,6	16,4	13,9	15,0	17,1	16,1	16,5	15,3	15,0	14,9		
Jihomoravský	17,9	16,6	18,9	16,8	16,0	16,5	15,8	16,4	17,2	17,4	15,8	15,5	15,1	15,9		
Olomoucký	15,2	19,0	16,4	18,7	18,2	16,1	16,9	15,1	18,4	16,7	16,7	16,3	17,0	16,0		
Zlínský	13,6	15,6	15,9	13,5	14,6	15,0	13,8	13,2	14,7	15,8	15,0	16,0	14,5	15,5		
Moravskoslezský	17,4	18,3	19,0	18,6	18,8	18,3	18,7	18,0	17,7	19,2	17,7	17,9	16,9	18,7		
ČR	19,3	20,0	20,1	19,3	19,7	19,3	19,1	18,9	19,1	19,4	18,8	19,2	18,6	18,7		

Pozn.: Barvou a tučně jsou označeny nejvyšší hodnoty v daném roce, pouze barvou nejnižší hodnoty v daném roce.

Větší část rozvodů se dotýká manželství s nezletilým dítětem (dětmi) než těch bez nezletilých dětí (bezdětných či s již zletilým dítětem/dětmi). V roce 2018 představovaly rozvody manželství s nezletilými dětmi na celorepublikové úrovni 58,4 % z celku, ve většině krajů se jejich podíl nacházel v intervalu 56–60 %. Na nízké úrovni (v mezikrajském srovnání) se podíl rozvedených rodin s dětmi dlouhodobě udržuje v Hlavním městě Praze (52,3 % v roce 2018), specificky s odstupem několika procentních bodů od většinové skupiny. V roce 2018 výjimečně tuto statistiku ohraničoval podíl příslušný Karlovarskému kraji (50,3 %), který v předchozích letech mívá podíl rozvodů s nezletilými dětmi druhý nejnižší.

Tab. 3.3 Rozvody podle počtu nezletilých dětí žijících v manželství, 2008–2018

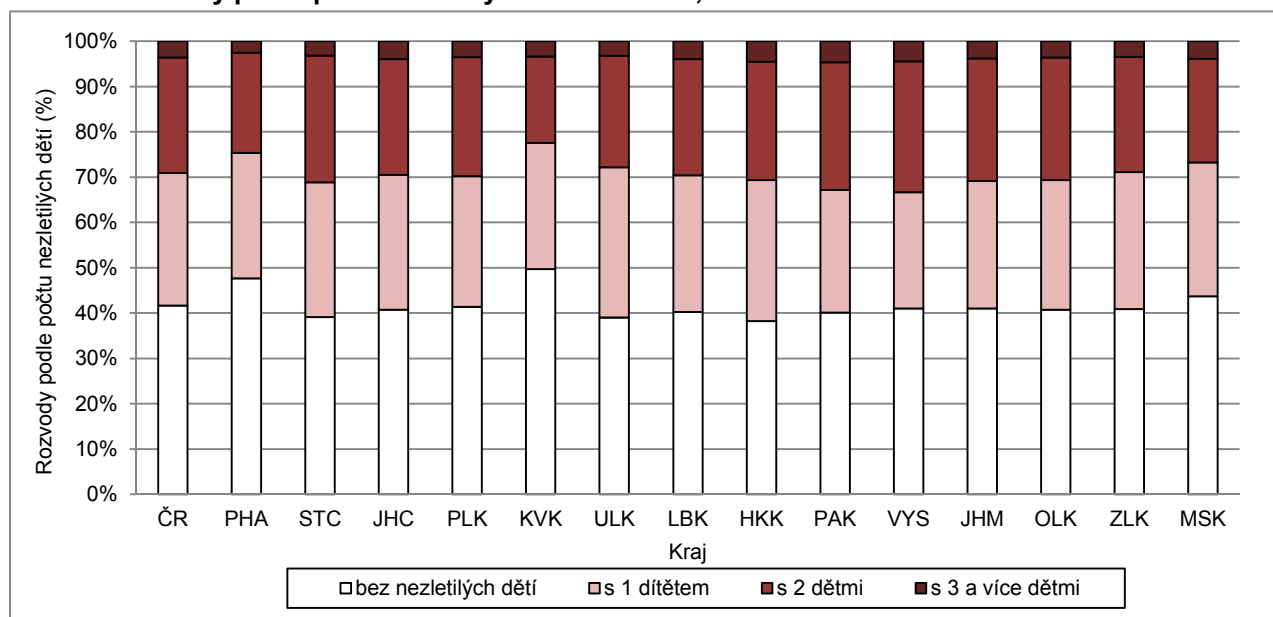
Kraj	Rozvody s nezletilými dětmi (%)								Rozvody podle počtu nezletilých dětí v rozvádějícím se manželství (2018)			
	2008	2013	2014	2015	2016	2017	2018	0	1	2	3+	
Hl. město Praha	49,6	47,1	50,4	49,4	53,0	52,7	52,3	1 334	775	619	70	
Středočeský	59,4	59,1	60,0	60,9	62,0	62,1	60,9	1 328	1 011	950	108	
Jihočeský	60,7	58,4	59,8	61,0	61,7	58,3	59,3	586	428	369	56	
Plzeňský	57,7	61,7	58,7	59,8	58,9	56,7	58,7	573	400	364	49	
Karlovarský	51,9	52,2	50,8	54,4	53,3	55,7	50,3	337	189	129	23	
Ústecký	57,9	57,5	57,9	54,7	57,3	58,6	61,0	822	698	518	68	
Liberecký	58,6	60,8	58,2	58,0	60,3	58,3	59,8	402	302	257	39	
Královéhradecký	59,3	59,2	56,2	57,2	60,7	62,4	61,7	487	396	333	57	
Pardubický	62,1	62,0	58,3	60,8	61,1	61,0	59,9	449	303	316	52	
Vysočina	63,2	59,1	58,6	59,8	63,3	60,8	59,0	436	273	308	47	
Jihomoravský	58,3	56,4	55,5	56,6	59,6	61,0	59,0	1 100	755	727	102	
Olomoucký	62,4	58,2	57,4	58,9	58,7	59,7	59,3	577	406	383	51	
Zlínský	61,2	56,7	59,6	60,3	60,0	59,4	59,1	525	389	327	44	
Moravskoslezský	58,8	57,2	55,3	57,6	57,3	58,4	56,3	1 164	789	611	102	
ČR	58,1	57,1	56,8	57,5	58,9	59,0	58,4	10 120	7 114	6 211	868	

Pozn.: Barvou a tučně jsou označeny nejvyšší hodnoty v daném roce, pouze barvou nejnižší hodnoty v daném roce.



Na druhé straně žebříčku k takovému odstupu nedocházelo. V roce 2018 měly rozvody s nezletilými dětmi největší váhu v Královéhradeckém kraji (61,7 %), ke krajům s vyšším zastoupením rodin s dětmi u rozvodu lze zařadit (pořadí podle průměru let 2014–2018) Středočeský kraj, Kraj Vysočina, Pardubický a Jihočeský. Co se týče počtu nezletilých dětí v rozvedených manželstvích s dětmi, je struktura rozvedených rodin ve většině krajů obdobná. Nejpočetnější bývá skupina rozvodů s jedním nezletilým dítětem v rodině, v roce 2018 byla jejich váha v rozmezí od 48 % v kraji Jihomoravském a Olomouckém po 55 % v kraji Karlovarském. Pouze ve dvou krajích – Pardubickém a v Kraji Vysočina – bylo u rozvodů více rodin s dvěma nezletilými dětmi než s jedním dítětem, rozdíl však nebyl velký. Rodiny se třemi a více nezletilými dětmi představovaly v roce 2018 v jednotlivých krajích 5–8 % rozvedených rodin s dětmi, nejvyšší bylo jejich zastoupení v Pardubickém kraji a nejnižší v Praze. V pozadí rozdílného rozložení rozvodů podle počtu nezletilých dětí v rodině stojí nejen různá úroveň plodnosti a velikost rodin, ale také struktura rozvodů podle délky trvání manželství (kdy např. u rozvodů s kratší délkou trvání manželství převládají bezdětné páry či páry s jedním nezletilým dítětem).

Obr. 3.1 Rozvody podle počtu nezletilých dětí v rodině, 2018



Hodnocení intenzity rozvodovosti bývá běžně založeno na mírách rozvodovosti podle délky trvání manželství, tj. poměru počtu rozvodů v dané délce trvání manželství a počtu sňatků uzavřených před daným počtem let. Pro správnou (metodicky čistou) aplikaci tohoto výpočtu v regionálním pohledu však chybí u rozvodu údaj o adrese bydliště při uzavření sňatku, který by umožnil správné přiřazení rozvodu k původnímu souboru sňatků dle kraje bydliště. V krajích s vysokou mírou registrované migrace je tak intenzita rozvodovosti vypočtená z dostupných údajů do určité míry migrací ovlivněna.

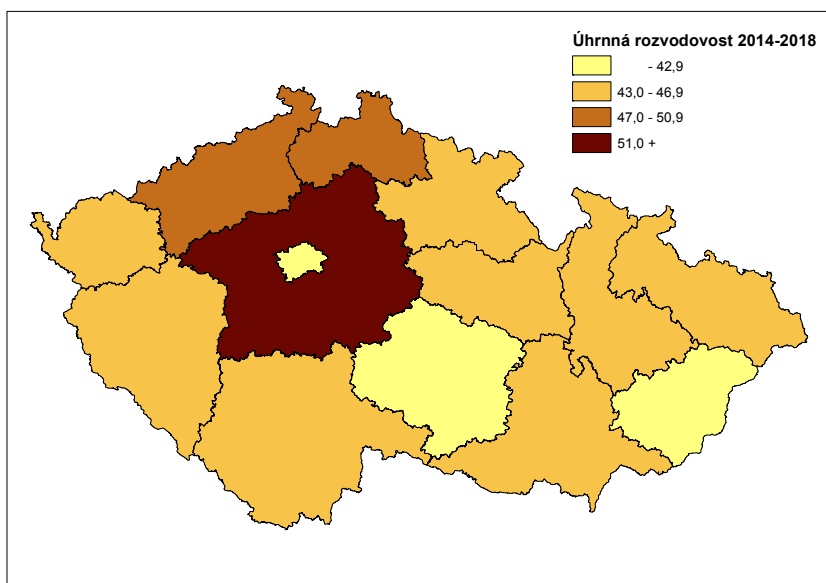
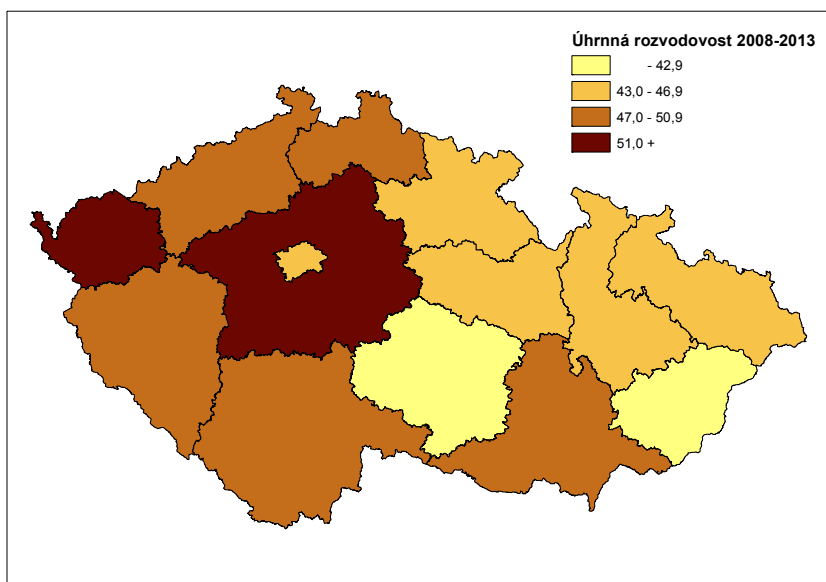
Středočeský kraj byl jediným krajem, který měl ve sledovaném období od roku 2008 každoročně úroveň rozvodovosti vyšší, než činil celorepublikový průměr (tab. 3.4). Od roku 2010 statistiku krajů z hlediska výše úhrnné rozvodovosti dokonce vede. Při setrvání zdejších měř rozvodovosti roku 2018 by rozvodem skončilo 54,8 % manželství. Přestože se jednalo o nejvyšší hodnotu z krajů pro rok 2018, v porovnání úrovně úhrnné rozvodovosti Středočeského kraje v čase šlo o nejnižší číslo od roku 2012. Vysoká úroveň rozvodovosti obyvatel Středočeského kraje (58,3 % manželství končících rozvodem i v průměru posledních pěti let) je však velmi pravděpodobně zčásti nadhodnocena tím, že určitá (vzhledem k významné imigraci pravděpodobně nemalá) část rozvedených měla v době sňatku bydliště v jiném kraji, tedy „vstupní“ počet sňatků, který je použit do jmenovatele při výpočtu rozvodovosti, je nižší, než by měl být. Druhou nejvyšší úroveň rozvodovosti vykazoval v roce 2018, stejně jako v předchozích dvou letech, kraj Ústecký (48,6 % v roce 2018), třetí nejvyšší byla podle posledních údajů rozvodovost v kraji Plzeňském (47,5 %). Ostatní kraje vykazovaly rozvodovost do 45 %.

Tab. 3.4 Rozvodovost a délka trvání manželství při rozvodu, 2008–2018

Kraj	Úhrnná rozvodovost (%)							Průměrná délka trvání manželství při rozvodu						
	2008	2013	2014	2015	2016	2017	2018	2008	2013	2014	2015	2016	2017	2018
Hl. město Praha	48,7	42,0	40,4	43,5	40,1	42,8	41,9	12,0	12,9	12,7	12,5	12,6	12,4	12,9
Středočeský	54,0	58,4	61,5	58,1	56,3	60,6	54,8	12,0	12,8	12,7	12,9	13,1	13,2	13,5
Jihočeský	52,0	50,1	45,5	47,1	46,4	45,5	43,9	12,3	12,8	13,3	12,8	12,7	13,0	13,1
Plzeňský	47,7	52,0	45,2	48,6	46,5	45,6	47,5	11,7	12,3	12,3	12,7	12,7	13,4	12,8
Karlovarský	57,2	48,6	44,0	43,5	44,2	44,5	41,6	10,8	11,9	12,0	12,1	12,0	12,2	11,9
Ústecký	54,2	46,8	49,6	45,7	49,7	51,3	48,6	11,8	12,1	12,5	12,7	12,6	12,3	12,7
Liberecký	51,3	52,2	49,8	50,8	46,1	48,7	43,0	12,2	12,4	12,9	12,8	13,1	13,6	13,0
Královéhradecký	44,7	49,5	45,2	45,4	44,6	46,9	44,8	12,7	13,4	13,3	13,3	13,2	13,0	13,0
Pardubický	42,4	44,5	48,1	44,8	44,1	50,2	42,8	12,6	13,4	13,3	13,3	12,9	13,4	13,5
Vysočina	44,3	40,3	40,5	39,0	35,5	41,9	40,6	12,7	13,5	13,3	13,6	14,0	13,8	14,2
Jihomoravský	48,8	47,1	46,5	45,1	45,3	47,7	44,8	12,7	13,5	13,7	13,4	13,8	13,7	14,0
Olomoucký	49,0	48,5	43,9	44,9	43,2	43,3	43,3	12,9	13,6	13,6	13,4	13,5	14,0	14,1
Zlínský	45,2	42,7	40,7	42,9	40,4	41,2	42,9	13,3	14,0	13,8	13,8	14,1	14,5	14,4
Moravskoslezský	50,3	46,2	44,9	44,9	43,9	42,9	40,8	12,8	13,1	13,5	13,3	13,3	13,2	13,9
ČR	49,6	47,8	46,7	46,5	45,2	47,2	44,8	12,3	13,0	13,1	13,0	13,1	13,2	13,4

Pozn.: Barvou a tučně jsou označeny nejvyšší hodnoty v daném roce, pouze barvou nejnižší hodnoty v daném roce.

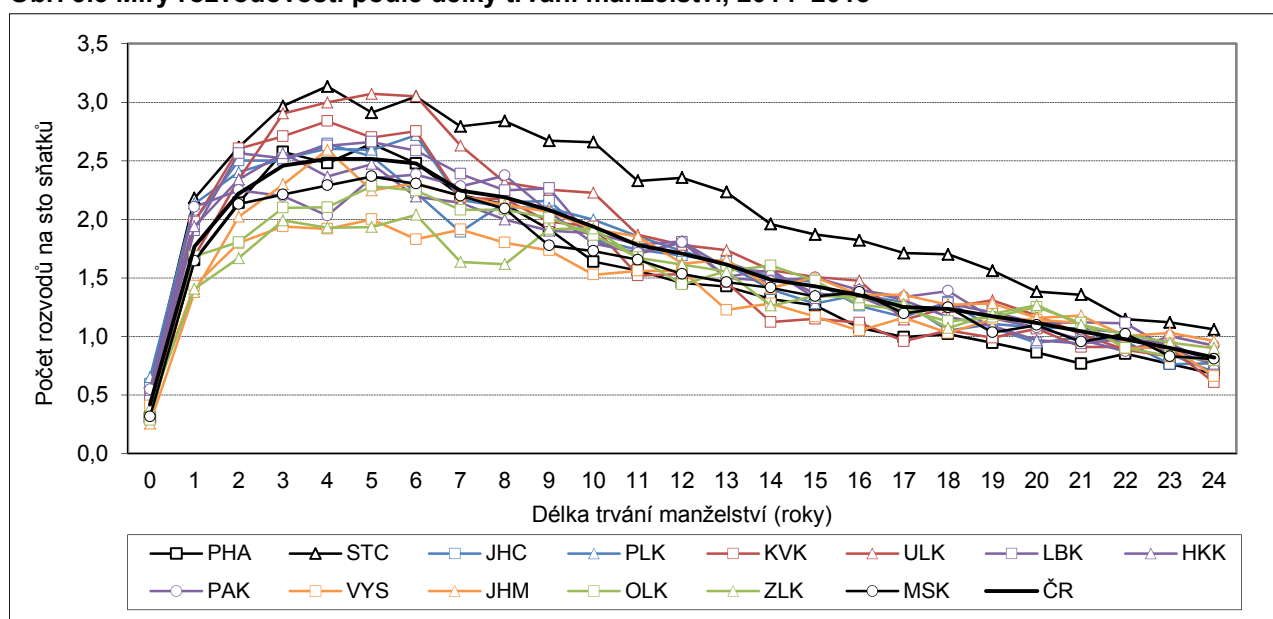
Obr. 3.2 Úhrnná rozvodovost (%) v období 2008–2013 a 2014–2018



Z pohledu delšího sledovaného období 2008–2018 patří do skupiny krajů s (mírně) nadprůměrnou rozvodovostí kromě Středočeského, Ústeckého a Plzeňského kraje také Liberecký a Karlovarský¹¹. V případě Karlovarského kraje však novější údaje – data za poslední pětileté období 2014–2018 – naopak tento kraj řadí na druhý konec žebříčku. Stabilně nízkou úroveň rozvodovosti dlouhodobě vykazuje také statistika Kraje Vysočina, kraje Zlínského, Prahy a kraje Moravskoslezského a Olomouckého. Dle údajů o rozvodech v roce 2018 byla nejnižší úroveň rozvodovosti obyvatel Kraje Vysočina (40,6 %) a kraje Moravskoslezského (40,8 %).

Intenzita rozvodovosti dosahuje vrcholu v období 3 až 6 let od uzavření manželství, s rostoucí délkou trvání manželství pak rozvodovost klesá. Na vysoké rozvodovosti obyvatel Středočeského kraje se podílí vysoká rozvodovost ve všech délkách trvání manželství, zatímco u Ústeckého kraje jde převážně o důsledek vyšší rozvodovosti v nejčastějších délkách trvání manželství (vyšší vrchol křivky rozvodovosti podle doby trvání manželství). V Kraji Vysočina i v kraji Zlínském byla rozvodovost podprůměrná opět zejména v intervalu nejvyšší rozvodovosti.

Obr. 3.3 Míry rozvodovosti podle délky trvání manželství, 2014–2018



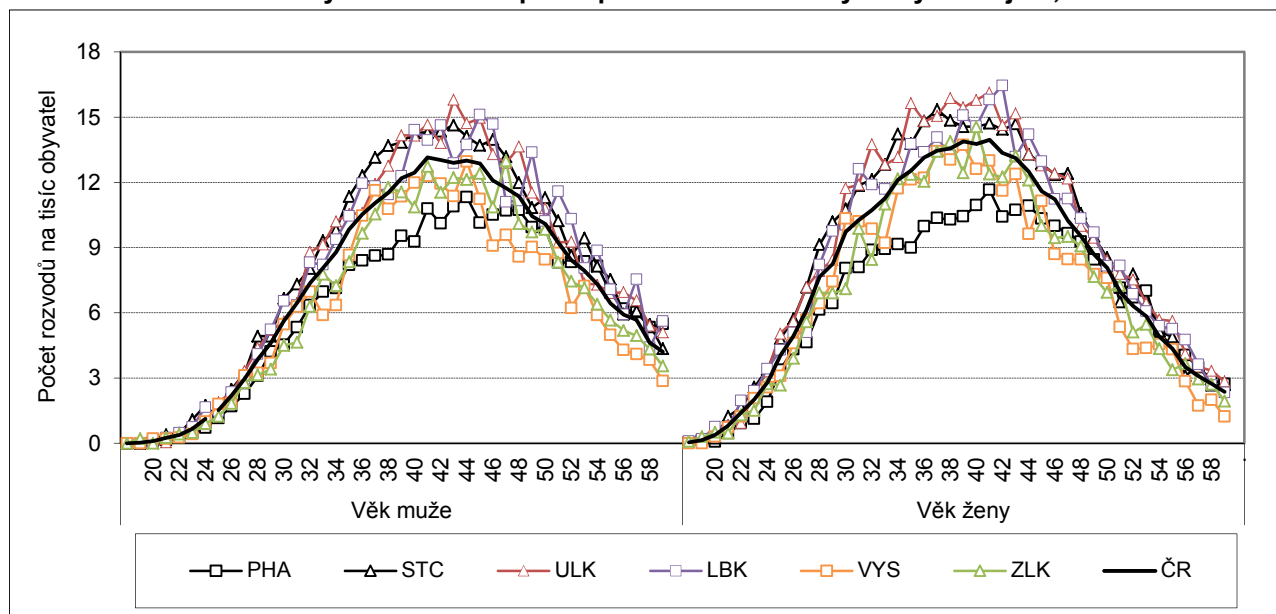
Průměrná délka trvání manželství při rozvodu, vypočtená z rozložení měr rozvodovosti podle délky trvání manželství v roce 2018, ve všech krajích převyšovala hodnotu vypočtenou z měr rozvodovosti roku 2008. V mezidobí však vývoj nebyl vždy plynulý a také prodloužení délky mezi roky 2008 a 2018 se lišilo (tab. 3.4). V Královéhradeckém kraji šlo o nárůst o 0,3 roku, v Kraji Vysočina o 1,6 roku. Rozložení krajů podle průměrné délky trvání manželství při rozvodu se však během let výrazněji neměnilo. V celém sledovaném období každoročně vůbec nejkratší dobu v průměru trvalo rozváděné manželství u obyvatelů Karlovarského kraje (10,8 let v roce 2008 a 11,9 let v roce 2018, když došlo meziročně k poklesu z maxima 12,2 let v roce 2017) a průměrná délka rozvedených manželství zde byla významně kratší než v ostatních krajích. Druhá či třetí nejnižší délka rozvedeného manželství pak pravidelně připadala na kraj Ústecký (11,8 let v roce 2008 a 12,7 let v roce 2018). Mezi kraje s kratší průměrnou délkou manželství při rozvodu se tradičně řadí také kraj Plzeňský (11,7 let v roce 2008 a 12,8 let v roce 2018) a Praha (12,0 let v roce 2008 a 12,9 let o deset let později). Naopak vyšší průměrnou délku trvání manželství při rozvodu vykazují dlouhodobě kraje moravské a kraje na pomezí Čech a Moravy. V celém sledovaném období každoročně vůbec nejdéle v průměru trvalo manželství při rozvodu u obyvatelů Zlínského kraje, v roce 2018 to bylo 14,4 let. Na druhém místě byl Kraj

¹¹ V letech 2007 a 2008 byla rozvodovost v Karlovarském kraji vůbec nejvyšší z krajů, nadprůměrnou rozvodovost vykazoval kraj pravidelně do roku 2013.

Vysočina, kde rozvedené manželství v roce 2018 v průměru trvalo 14,2 roku, třetí kraj Olomoucký (14,1 roku).

Použijeme-li pro hodnocení rozvodovosti v krajích tzv. redukované míry rozvodovosti, které vztahují počet rozvodů v daném věku muže/ženy k celkovému počtu mužů/žen v daném věku a kraji (nezanáší do výpočtu data o předchozích počtech sňatků), výsledek ukazuje obdobné regionální rozložení úrovně rozvodovosti. V průměru za posledních pět let 2014–2018 (redukované míry rozvodovosti vypočtené z dat za jeden kalendářní rok silně fluktuují) připadlo na tisíc obyvatel ve věku 20–59 let v ČR 302 rozvodů mužů a 325 rozvodů žen, přitom úhrnná redukovaná rozvodovost byla nejvyšší ve Středočeském, Ústeckém a Libereckém kraji. U mužů dosáhla v těchto krajích 339–331 rozvodů na tisíc obyvatel (nejvyšší byla ve Středočeském kraji), tj. byla o 10–12 % vyšší než v republikovém průměru, a u žen zde činila 369–352 rozvodů na tisíc obyvatel, tedy byla o 8–14 % vyšší než průměr (nejvyšší v Ústeckém kraji). Vyšší byla intenzita rozvodovosti v daných krajích obecně v celém věkovém rozpětí.

Obr. 3.4 Redukované míry rozvodovosti podle pohlaví a věku ve vybraných krajích, 2014–2018



Naopak nejnižší byla úhrnná redukovaná míra rozvodovosti pro věky 20–59 let u mužů i u žen v kraji Hlavní město Praha a v Kraji Vysočina. U mužů zde v období 2014–2018 připadlo na tisíc mužů/žen daného věku 264–265 rozvodů (minimum příslušelo Kraji Vysočina), což představovalo 87–88 % úrovně ČR. U žen úhrnná redukovaná míra rozvodovosti dosáhla hodnoty 277 v Praze a 292 v Kraji Vysočina (85, resp. 90 % úrovně celorepublikové). Třetí nejnižší redukovanou rozvodovost měli obyvatelé Zlínského kraje (91, resp. 92 % úrovně ČR). Specifický byl profil redukovaných měr rozvodovosti v Praze, kde byla nízká rozvodovost odrazem zejména nízké redukované rozvodovosti v mladších věcích, na druhou stranu u osob starších 50 let věku byla vyšší než v republice jako celku.

