

## 6. Trh práce

Tempo růstu celkové zaměstnanosti meziročně polevilo, mezikvartálně počty zaměstnaných osob klesly; posiluje zaměstnanecký statut

Meziroční růst celkové zaměstnanosti - podle sezónně očištěných dat a v pojetí národních účtů - ve 3. čtvrtletí 2013 pokračoval, i když přírůstek nebyl tak silný jako v předchozích dvou čtvrtletích. Mezikvartálně se však počet zaměstnaných osob v české ekonomice snížil, když zřejmě zapůsobil i efekt silné srovnávací základny 2. čtvrtletí. Dochází však také k významné strukturální změně, kterou česká ekonomika obvykle zažívá až ve fázi oživení – ve 3. čtvrtletí ubylo téměř 33 tisíc sebezaměstnávajících (podnikatelů bez zaměstnanců), přičemž opticky se téměř celý tento úbytek přelil do zvýšeného počtu zaměstnanců (37,5 tis. osob). Není však jisté, že je tomu tak i v současné době, kdy zaměstnanecký status nemusí být plnohodnotný (částečné úvazky, práce na dobu určitou).

Lidé nacházejí více práci ve službách

V ČR bylo ve 3. čtvrtletí zaměstnáno 5 118,9 tis. osob, tj. o 0,7 % více než ve stejném období 2012, ale o 0,4 % méně než ve 2. čtvrtletí. Významný meziroční růst zaznamenaly především služby, vč. veřejných - dále zrychlil růst počtu zaměstnaných v profesních, vědeckých, technických a administrativních činnostech (+4,4 %) a v činnostech v oblasti nemovitostí (+3,7 %). Už třetí čtvrtletí v řadě stoupl najímání pracovníků ve veřejné správě, obraně, vzdělávání, zdravotní a sociální péči (+2,5 %), v samotných centrálních úřadech však počet zaměstnanců klesl o 1,6 tis. osob. O 0,5 % více osob zaměstnal proti stejnému období 2012 i průmysl. Dohromady našlo v těchto čtyřech odvětvích proti 3. čtvrtletí 2012 nově práci 51 tis. lidí, celkem v ekonomice pak 36,4 tis. lidí, protože zaměstnanost klesla ve stavebnictví (-7,5 tis.), v obchodě, dopravě, ubytování a pohostinství (-3,7 tis.), v zemědělství vč. lesnictví a rybnictví (-3,1 tis.), v ostatních činnostech (-2,9 tis.) a nepatrně i ve finančních službách (-0,2 tis. osob).

Značný přírůstek odpracovaných hodin...

Proti 3. čtvrtletí 2012 výrazně stoupl počet hodin, které odpracovaly celkově zaměstnané osoby v ekonomice (+3,7 %, samotní zaměstnanci dokonce +5 %). Tak silný přírůstek nebyl zaznamenán ani v jednom ze čtvrtletí během posledních pěti let. Vymyká se tak trendu sledovanému od jara 2012, kdy při zvyšujícím se počtu zaměstnaných osob - patrně i přes recesi - počet odpracovaných hodin nerostl. Zdůvodnění prostřednictvím rostoucích kratších pracovních úvazků, resp. prací na dobu určitou, bylo možné i kvantifikovat.

... vedl k poklesu hodinové produktivity práce v ekonomice...

Tento obrat, tj. slabší nárůst počtu zaměstnaných osob při zvýšení počtu odpracovaných hodin, lze chápat jako příznivou skutečnost, která může naznačovat, že se začíná znovu více uplatňovat zaměstnávání na plný úvazek - s výjimkou stavebnictví a zemědělství byl obrat patrný ve všech odvětvích. Hovoří pro to i vyšší přírůstek počtu zaměstnanců (+0,9 %) než celkové zaměstnanosti (+0,7 %).

O desetinu vzrostl počet odpracovaných hodin v odvětví ICT a zhruba stejně také u profesních, vědeckých, technických a administrativních činností, ale relativně silně i v průmyslu (+6 %). Ve vztahu k vykázané hrubé přidané hodnotě<sup>1</sup> v odvětvích hodinová produktivita práce v ekonomice klesla o 3,6 % (zvýšila se jen v zemědělství a v odvětví peněžnictví a pojišťovnictví).

... přičemž současně klesla už několik čtvrtletí po sobě i produktivita práce na zaměstnanou osobu

Klesla však i produktivita na jednu zaměstnanou osobu, která se snižovala již v předchozích čtvrtletích vlivem růstu celkové zaměstnanosti a slabé hrubé přidané hodnoty v české ekonomice. Ve 3. čtvrtletí byla meziročně nižší o 0,7 %. V polovině odvětví však rostla, zejména v peněžnictví a pojišťovnictví (+8,8 %), v zemědělství (+6 %) zpracovatelském průmyslu (+1,9 %) i průmyslu celkem (+1,9 %), který zaměstnává 1 392,3 tis. osob tj. 27,2 % celkové zaměstnaných v ekonomice ČR.

Riziko pro konkurenceschopnost

Kombinace poklesu hodinové produktivity práce i produktivity na zaměstnanou osobu je nepříznivá a pokud by přetrvávala i nadále, vedla by ke zhoršení konkurenceschopnosti ekonomiky.

Opětovný nárůst obecné míry nezaměstnanosti proti její výši ve 2. čtvrtletí 2013

Trh práce se podle vykazované nezaměstnanosti významně nelepší, naopak proti relacím ve 2. čtvrtletí se zhoršil. Ve 3. čtvrtletí nemělo práci podle Výběrového šetření pracovních sil (VŠPS) 369,6 tisíc lidí, což bylo meziročně nepatrně více a mezikvartálně (v sezónním očištění) o pouhých 600 osob méně. Přitom 2. čtvrtletí ukazovalo směr příznivější - tehdy nemělo práci 358 tis. lidí, ale proti

<sup>1</sup> Hrubá přidaná hodnota reálné a v sezónním očištění, počty odpracovaných hodin a počty zaměstnaných osob v sezónním očištění.

předchozímu čtvrtletí nezaměstnaných ubylo výrazněji (-11,8 tis. osob). Dlouhodobě nezaměstnaných rovněž proti 2. čtvrtletí přibýlo (ze 158,8 tis. na 161,5 tis. osob). Přetrvávající finanční nároky na veřejné rozpočty při utlumené aktivní politice zaměstnanosti jsou při tomto vývoji evidentní.

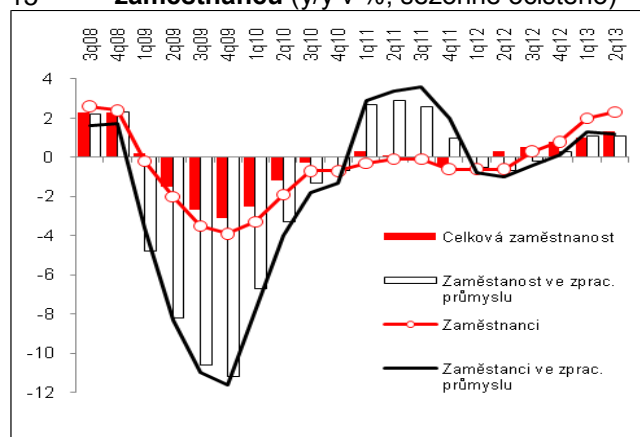
Růst počtů nezaměstnaných zvýšil obecnou míru nezaměstnanosti<sup>2</sup> na 7 % osob věkové skupiny 15 až 64 let z 6,8 % ve 2. čtvrtletí. Bez zaměstnání byla už téměř čtvrtina osob se základním vzděláním. Podíl zaměstnaných k nezaměstnaným této věkové skupiny, tzv. míra ekonomické aktivity, byla ve 3. čtvrtletí historicky nejvyšší (73,2 %), ale díky rostoucí zaměstnanosti formou částečných pracovních úvazků a úvazků na dobu určitou.

Za tři čtvrtletí 2013 přetrvál pokles reálné mzdy patrný již před rokem, v samotném 3. čtvrtletí reálná mzda poklesla jen v nepodnikatelské sféře

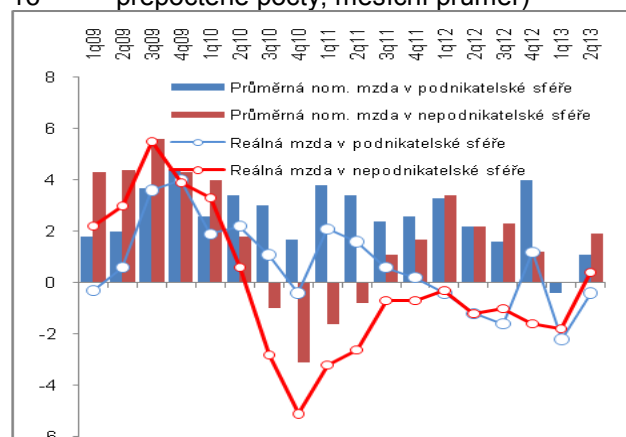
Koupěschopná poptávka obyvatel ČR je limitována slabým růstem nominálních mezd a vzhledem k cenovému vývoji i dlouhotrvajícím poklesem mzdy reálné. Ta klesala za první tři čtvrtletí roku 2012 (-1 %) i 2013 (-0,8 %), v nepodnikatelské sféře i v roce 2011 (-2,2 %), v samotném 3. čtvrtletí se nepatrně zvýšila (+0,1 %) díky růstu v podnikatelské sféře (+0,2 %).

Průměrná hrubá měsíční nominální mzda byla ve 3. čtvrtletí meziročně vyšší o 0,7 % (+1,4 % v podnikatelské sféře a +0,8 % v nepodnikatelské sféře). Ve firmách se během roku i celkově její přírůstky zvyšovaly, v nepodnikatelské sféře byl ve 3. čtvrtletí meziroční růst nižší než ve 2. čtvrtletí. Rozdíl mezi tím, kolik brali měsíčně lidé zaměstnaní ve finančním sektoru a lidé pracující v ubytovacích a stravovacích službách, činil více než 33 tisíc korun.

Graf č. 15 Celková zaměstnanost a počty zaměstnanců (y/y v %, sezónně očištěno)

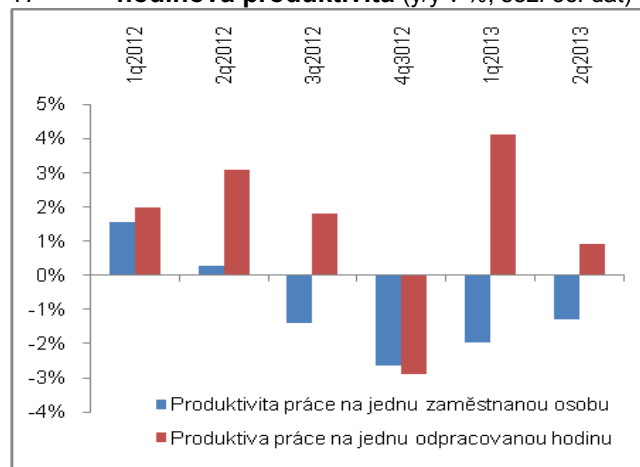


Graf č. 16 Nominální a reálná mzda (y/y v %, na přepočtené počty, měsíční průměr)

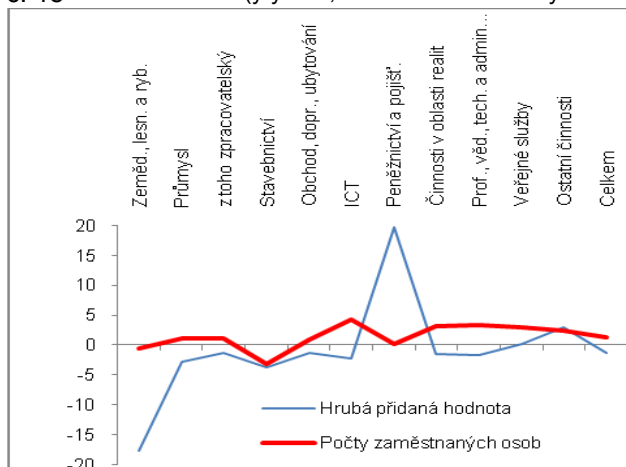


Pramen: ČSÚ

Graf č. 17 Produktivita práce/zam. osobu a hodinová produktivita (y/y v %, sez. oč. dat)



Graf č. 18 Přidaná hodnota a počtu zaměstnaných v odvětvích (y/y v %, ze sezónně očištěných dat)



Pramen: ČSÚ, vlastní výpočty

<sup>2</sup> Podle definice Mezinárodní organizace práce (ILO).

