

# VÍCETÉMATICKÉ INFORMACE

---

Ročník 2011

Souhrnná data – Regiony, města, obce

Praha, 2011

Kód publikace: 101364-11

## **Základní tendence demografického, sociálního a ekonomického vývoje hl. m. Prahy v roce 2010**

***(pracovní výtisk)***

Zpracoval:

Vedoucí oddělení:

Informační služby:

Kontaktní zaměstnanec:

ČSÚ, oddělení regionálních analýz a informačních služeb Praha

Mgr. Jana Podhorská

tel.: +420 274 052 673, e-mail: [infoservispraha@czso.cz](mailto:infoservispraha@czso.cz)

Mgr. Jana Podhorská, Bc. Tomáš Dragoun

Zajímají Vás nejnovější údaje o inflaci, HDP, obyvatelstvu, průměrných mzdách a mnohé další? Najdete je na stránkách ČSÚ na Internetu: [www.czso.cz](http://www.czso.cz)

ISBN

© Český statistický úřad, Praha, 2011

## ÚVOD

Předkládaný materiál je analytickým obrazem vybraných tendencí demografického, sociálního, ekonomického a environmentálního vývoje v Hlavním městě Praze v roce 2010, s návazností na vývoj v předchozích letech (zpravidla od roku 2005). Zahrnuje oblasti, kde můžeme vývoj kvantifikovat pomocí statistických ukazatelů, přičemž klademe důraz na jevy v kraji významné. V textu jsme se snažili postihnout dopady ekonomické recese v našem kraji a posoudit vývoj ve srovnání s ostatními kraji České republiky.

Vzhledem k systému postupného zpracování dat zatím nemáme k dispozici kompletní údaje za rok 2010. Proto můžeme v některých oblastech zpracovat hodnocení zatím pouze do roku 2009. V oblasti makroekonomiky (hrubý domácí produkt, hrubá přidaná hodnota, tvorba hrubého fixního kapitálu a navazující ukazatele) proběhla rozsáhlá revize dat v celé časové řadě od roku 1995, a to jak na celostátní úrovni, tak na úrovni regionální. Její výsledky jsou již součástí této publikace.

Aktuální údaje průběžně zveřejňujeme na internetu na adrese [www.praha.czso.cz](http://www.praha.czso.cz). Komplexní pohled na vývoj v kraji poskytuje *Statistická ročenka Hl. m. Prahy* pravidelně vydávaná v průběhu měsíce prosince. Přehled vybraných ukazatelů o krátkodobém vývoji regionu nabízí *Statistický bulletin*, který vychází 95. den po skončení příslušného čtvrtletí.

Obdobné materiály byly zpracovány ve všech krajích České republiky, jednotně bylo připraveno mezikrajské srovnání. Také tabulková část má sjednocený obsah, aby byla uživatelům usnadněna možnost srovnání vývoje v jednotlivých krajích.

Reprodukce výňatků z tohoto materiálu lze pořizovat, pokud je uveden jejich zdroj, s výjimkou reprodukce pro komerční účely. Citace mohou být zveřejněny jen s uvedením zdroje „Základní tendence demografického, sociálního a ekonomického vývoje hl. m. Prahy v roce 2010“ a původu statistických dat v něm otištěných.

Ležatá čárka (-) v tabulce na místě čísla značí, že se jev nevyskytoval.

Tečka (.) na místě čísla značí, že údaj není k dispozici nebo je nespolehlivý.

Ležatý křížek (x) značí, že zápis není možný z logických důvodů.

Nula (0) se v tabulce používá pro označení číselných údajů menších než polovina zvolené měřicí jednotky.

Zkratka „i.d.“ v tabulce nahrazuje individuální údaj, který nelze zveřejnit.

Výpočty v tabulkách jsou prováděny z nezaokrouhlených údajů (včetně součtů).

Pokud není uveden zdroj, jsou uveřejněny údaje ze statistických zjišťování ČSÚ.

## OBSAH

Úvod.....	3
Souhrn hlavních poznatků .....	6
1. Demografický vývoj.....	7
2. Sociální vývoj.....	13
3. Ekonomický vývoj .....	22
4. Životní prostředí.....	32
5. Mezikrajské srovnání .....	35
Tabulková příloha .....	42
Vybrané ukazatele za hl. m. Prahu.....	42
Mezikrajské srovnání vybraných ukazatelů .....	50

## SOUHRN HLAVNÍCH POZNATKŮ

Počet obyvatel hlavního města se zvyšuje působením několika faktorů:

- kladným migračním saldem; mezi přistěhovalými převládají cizinci, mezi vystěhovalými občané s českým občanstvím,
- počet narozených již delší dobu převyšuje počet zemřelých; přirozený přírůstek je tedy kladný (ženy v Praze rodí v pozdějším věku, v současných letech se tak nadále rodí množství dětí žen silných ročníků sedmdesátých let),
- počet zemřelých se v posledních letech nemění; v Praze se zvyšuje podíl osob ve vyšším věku, avšak dochází k prodloužování střední délky života.

Oslabení výkonu ekonomiky se projevilo i na pražském trhu práce zvýšením počtu nezaměstnaných a snížením nabídky volných pracovních míst. Nadále však zůstává úroveň nezaměstnanosti v Praze hluboko pod republikovým průměrem. Ztráta zaměstnání postihla všechny skupiny obyvatel podle dosaženého vzdělání.

Naopak podle odvětví ekonomické činnosti zaměstnanost poklesla zejména ve veřejné správě, stavebnictví, průmyslu a obchodu.

Obyvatelstvo Prahy je činné na trhu práce do vyššího věku než v ostatních krajích. Je to dáno relativně širší nabídkou pracovních příležitostí v Praze obecně ale také celkovou větší aktivitou starších lidí ve velkých městech.

Mzdy na pracovištích v Praze jsou nadprůměrné, jejich výše však mezi roky 2009 a 2010 poklesla. Průměrné důchody v Praze jsou rovněž nadprůměrné, průměr ČR však nepřevyšují takovou měrou, jako tomu je u mzdové úrovně.

Na území hlavního města je vytvořena ¼ HDP ČR, na této produkci se podílejí rovněž zaměstnaní dojíždějící z jiných částí republiky (či zahraničí). K tomuto vysokému podílu přispívá rovněž příznivé složení ekonomiky, kde jsou zastoupena odvětví s vysokou přidanou hodnotou. V Praze je rovněž větší část vytvořeného produktu věnována na investice.

Výzkum a vývoj je v Praze zastoupen více (počtem výzkumných pracovišť i počtem jejich zaměstnanců), než činí průměr ČR.

Ze zaměření Prahy na služby vyplývá i menší zastoupení průmyslu v Praze, což je zároveň odvětví s vysokým podílem vývozu. Vývoz je tedy v Praze pod průměrem ČR.

Bytová výstavba v Praze je rovněž vzhledem k celorepublikové úrovni nadprůměrná. V posledních letech je však výstavba ve Středočeském kraji intenzivnější. Výstavba bytů v Praze je jednoznačně zaměřena na bytové domy.

Jelikož je kraj Praha zároveň městem, je zde větší zastoupení zastavěných ploch na úkor zemědělské půdy. Zejména v okrajových částech, kde existuje prostor pro další výstavbu (bytovou i jinou), dochází k úbytkům zemědělské půdy.

Spotřeba vody na obyvatele je v Praze nadprůměrná, avšak s klesající tendencí. Kapacita zejména pobočných čistíren odpadních vod je v Praze téměř vyčerpána.

## DEMOGRAFICKÝ VÝVOJ

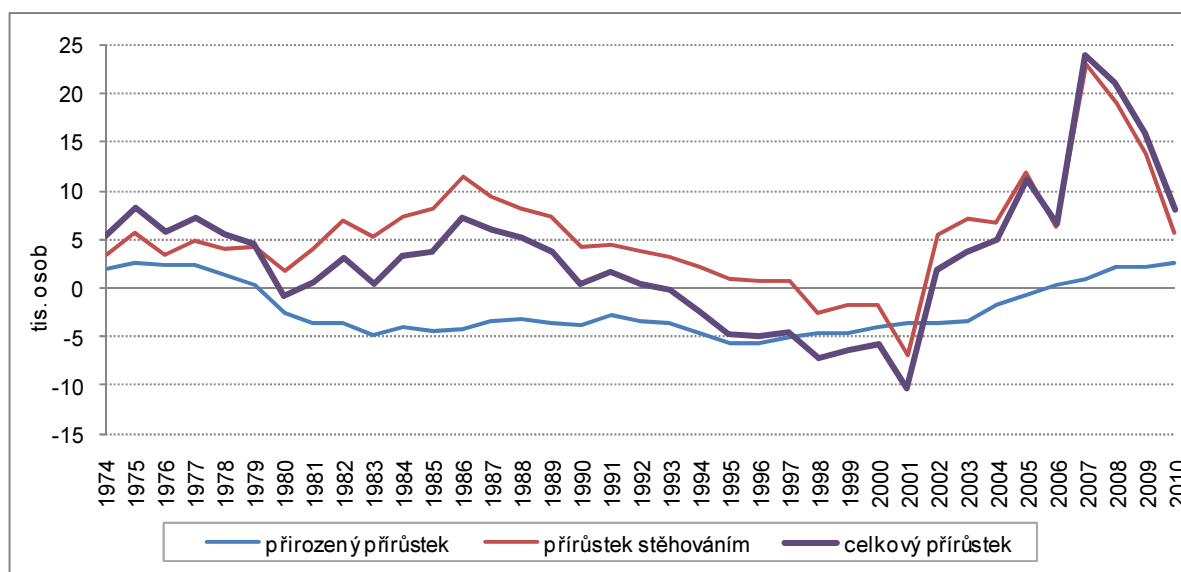
V Praze žilo k 31.12.2010 1 257 158 obyvatel. **V devadesátých letech počet obyvatel Prahy klesal, od roku 2001 však setrvale roste, i když v období posledních dvou let nižším tempem.** Tato změna však byla z velké části způsobena tím, že do celkového počtu obyvatel se od roku 2001 začali počítat také cizinci s přiznaným azylem a ti, kteří v ČR pobývali na základě víz nad 90 dní. Od roku 2004, v souvislosti se vstupem ČR do EU byli započtení také cizinci ze zemí EU s dlouhodobým a přechodným pobytem v České republice. Na vývoj počtu obyvatel má **v Praze dlouhodobě největší vliv migrace.** Pokud se podíváme na delší časovou řadu **od sedmdesátých let, kladný přírůstek stěhováním většinou vyrovnával úbytky přirozenou měnou.**

V sedmdesátých letech byla populační situace dobrá, rodily ženy populačně silných poválečných ročníků, počet narozených dětí byl příznivě ovlivněn pronatalitní politikou. Poté však došlo opět k poklesu porodnosti a kladný celkový přírůstek obyvatel byl způsoben kladným saldem stěhování obyvatel v Praze. V druhé polovině devadesátých let na celkovém úbytku obyvatel Prahy měla vliv jak nízká porodnost, tak úbytek obyvatel migrací. **Od roku 2001 se počet obyvatel Prahy opět zvyšuje, a to opět kladnými migračními přírůstky (tentokrát již se zahrnutím pohybu cizinců).** **Od roku 2006 pak k celkovému přírůstku obyvatel přispěl i kladný přirozený přírůstek.** Poprvé po 26 letech se v tomto roce narodilo více dětí, než kolik osob zemřelo.

*Počet obyvatel dlouhodobě roste, zásadní vliv na tento růst má migrace*

*V roce 2006 se poprvé po 26 letech narodilo více dětí, než kolik osob zemřelo*

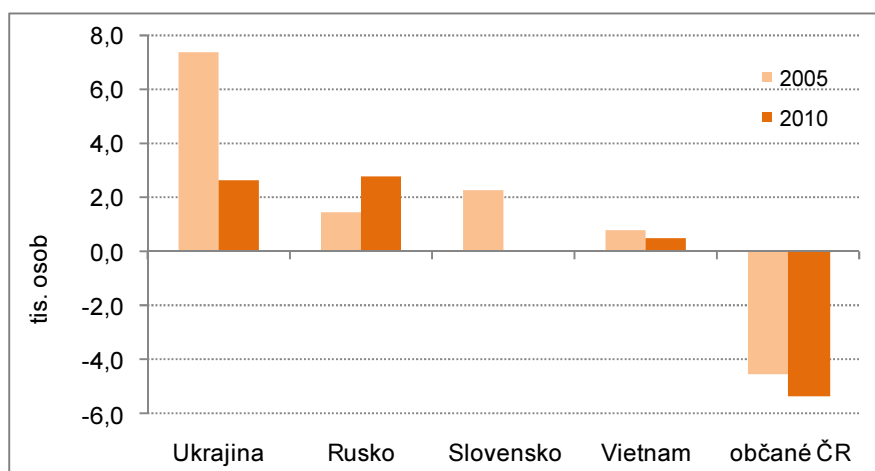
Graf 1.1 Pohyb obyvatel v Praze v letech 1974 - 2010



V minulosti i dnes je Praha migračně atraktivní, dříve spíše pro české občany, v současnosti jde především o cizince. Je patrné, že **v posledních dvou letech se migrační atraktivita Prahy snížila.** Tento vývoj může souviset s ekonomickou recesí, kdy už nebyla Praha tak přitažlivá pro nově příchozí cizince, zároveň však **pokračuje přesun českých občanů za hranice Prahy.** Podle údajů každoroční demografické statistiky a údajů o cizincích v ČR je v Praze cca 12 % cizinců, z toho nejvíce občanů Ukrajiny (více než 49 tisíc v roce 2010), Slovenska (17,6 tisíc) a Ruska (18,7 tisíc). Podle předběžných výsledků SLDB 2011 byl podíl cizinců na celkové populaci hlavního města 14 %.

*Praha je migračně atraktivní hlavně pro cizince, v současné době tvoří cizinci 12 % obyvatel Prahy*

**Graf 1.2 Migrační saldo obyvatel vybraných státních příslušností v Praze v letech 2005 a 2010**



**Migrační saldo cizinců je na rozdíl od českých občanů kladné, populace cizinců má podstatně „mladší“ věkovou strukturu**

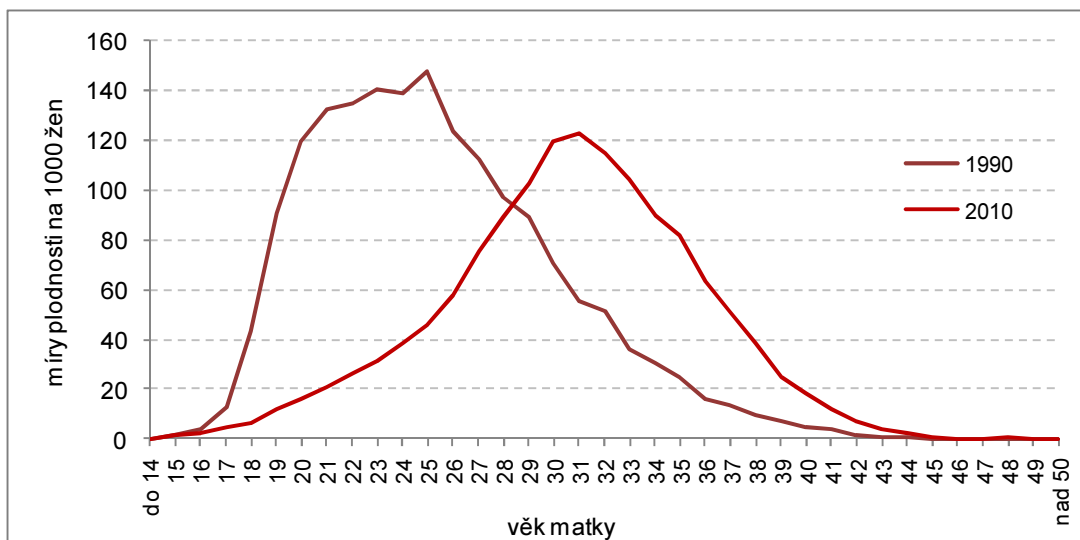
Čeští občané území Prahy spíše opouštějí, nejčastěji se stěhují za hranice Prahy do jejího zázemí. Migrační saldo českých státních příslušníků bylo v posledních letech záporné, zatímco u cizinců jsme pozorovali migrační saldo kladné. Velmi se také liší věková struktura českých občanů a cizinců. **Jelikož u cizinců jsou hlavním důvodem pro to v Praze setrvat pracovní příležitosti, převládá v populaci cizinců produktivní složka.** V členění podle pětiletých věkových skupin jsou nejpočetnějšími skupinami cizinců v Praze osoby ve věku 25-29 a 30-34 let (30 % celkového počtu cizinců). V případě celkové populace Prahy je nejvíce osob ve věku 30-34 a 35-39 let, tato složka tvoří pouze 19 % celkového počtu obyvatel Prahy.

**V Praze je již pátým rokem počet narozených vyšší než počet zemřelých**

Počet každoročně narozených dětí je v poslední době pozorně sledován. V devadesátých letech počty narozených dětí v Praze klesaly, od roku 1997 se však začalo meziročně rodit více dětí a v roce 2006 byl dosažen přírůstek přirozenou měnou (tedy více osob se narodilo, než jich zemřelo). **Ke vzrůstu porodnosti v posledním období docházelo zejména vlivem odkládání rození dětí ženami narozenými v sedmdesátých letech** právě do posledních několika let. Výrazně se posunuje věk, kdy ženy rodí děti. V roce 2010 se v Praze narodilo 14 792 dětí, což je o 2 % více než předchozí rok. Zatímco v Praze počty narozených stále ještě rostou, v České republice celkem začaly klesat v roce 2009. **V Praze byl nástup období zvýšené plodnosti pomalejší než v ČR a také pomaleji doznívá, zároveň je tu o něco více žen v reprodukčním věku.**



**Graf 1.3 Úhrnná plodnost žen v Praze**



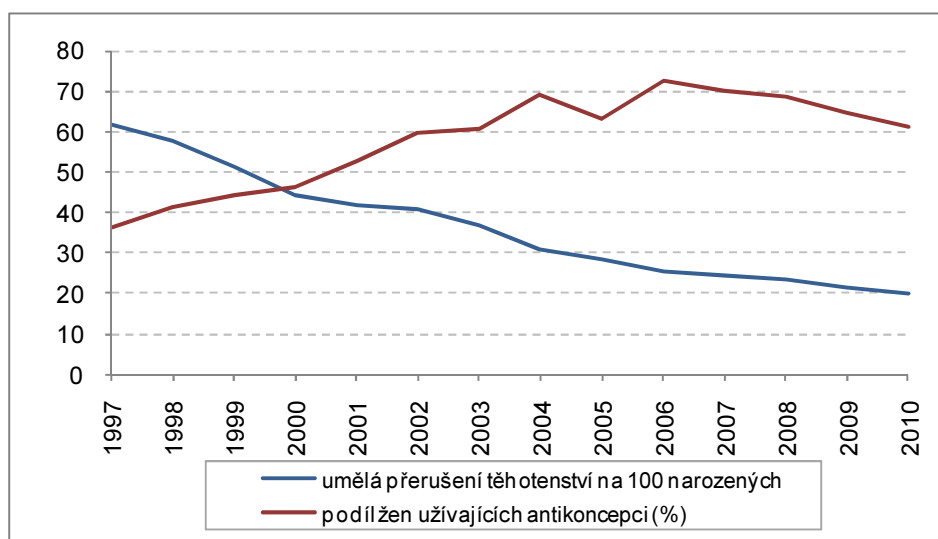
Zatímco v roce 1990 se nejvíce dětí narodilo matkám ve věku 20-24 let (36 %, podle pětiletých věkových skupin), nyní nejvíce matek rodí ve vyšším věku. **Nejvíce dětí se v roce 2010 narodilo matkám ve věku 30-34 let, a to 46 % z celkového počtu narozených.** S faktem, že ženy rodí ve vyšším věku, souvisí zvýšené riziko zdravotních komplikací a zároveň je také vyšší pravděpodobnost, že matky budou mít méně dětí, než tomu bylo dříve. Čím dál menší počet dětí se rodí do osmi měsíců po svatbě. To znamená, že **manželské páry početí dítěte více plánují – méně dětí je počato ještě před svatbou** (týká se samozřejmě jen dětí, které byly narozeny v manželství). V roce 2010 to bylo v Praze 24 %, v roce 2000 téměř 36 %. Pro dlouhodobější srovnání, ještě v první polovině devadesátých let byl tento podíl kolem 50 %.

**Zvyšuje se věk žen při narození prvního dítěte**

Mimo manželství se v Praze narodilo v roce 2010 téměř 37 % dětí. Města Plzeň a Ostrava však mají tento podíl vyšší (39 a 46 %), Brno hodnoty Prahy nedosahuje (36 %). **V celé ČR podíl dětí, které se narodily mimo manželství, roste. Tento trend však není specifický pouze pro velkoměstskou populaci Prahy, ale projevuje se mnohem výrazněji v ostatních krajích.** Některé kraje s horšími sociálně-ekonomickými charakteristikami přesahují hodnoty 50 % (Karlovarský a Ústecký kraj).

**Mimo manželství se narodilo 37 % dětí**

**Graf 1.4 Vývoj potratovosti a užívání antikoncepce v Praze**



**Počet potratů klesá, zvyšuje se podíl samovolných potratů**

Pozitivní je vývoj potratovosti. Počet potratů klesá, což je dáno zejména poměrně širokým využíváním antikoncepčních metod v posledních letech (zejména hormonální antikoncepce). **Úhrnná potratovost je relativně nízká, v roce 2009 to bylo přibližně 0,5 potratů na jednu ženu, ještě v roce 1991 to bylo 1,7 potratů. Počet potratů na 100 narozených také klesá (v roce 2010 to bylo 31,2).** Problémem je však zvyšující se podíl samovolných potratů (v roce 1991 10 %, nyní 31 %). To souvisí zejména s již zmíněným rostoucím věkem, ve kterém ženy otěhotní.

**Počet zemřelých zatím stále klesá, nejčastěji umírají lidé na nemoci oběhové soustavy (48 %) a na novotvary (28 %).**

Počet zemřelých dlouhodobě spíše klesá (vlivem prodlužování střední délky života v souvislosti s vysokou úrovní lékařské péče, dostupnosti rychlé zdravotnické pomoci v Praze a celkovým aktivnějším přístupem starších lidí k životu). V relativním vyjádření byl v Praze **na začátku devadesátých let (1991) počet zemřelých na 1 000 obyvatel 13,0 a v roce 2010 to bylo 9,8. V České republice celkem byla hodnota tohoto ukazatele vždy nižší (vzhledem k odlišné věkové struktuře), ale v posledním období se tyto hodnoty sobě přibližují.** Dá se ale předpokládat, že počty zemřelých budou v budoucnosti růst vzhledem k přesunu silných poválečných ročníků do vyšších věků.

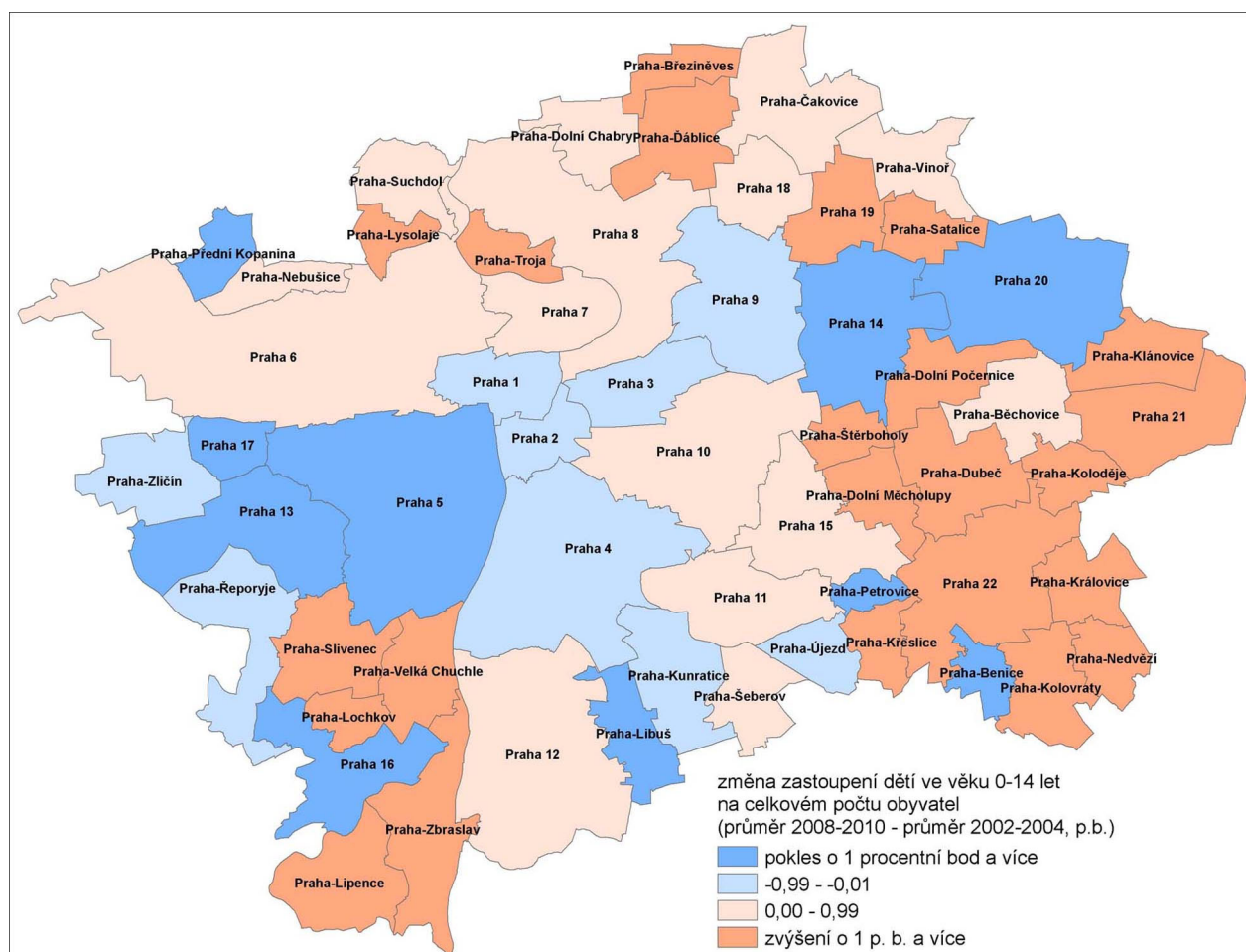
**Naděje dožití žen je v Praze o 5 let vyšší než u mužů**

Pražské obyvatelstvo má nejvyšší naději dožití ze všech krajů. **Naděje dožití žen při narození je v průměru let 2009 - 2010 81,23 let, u mužů je to 76,28 let.** Ženy v Praze tedy v průměru žijí o 5 let déle než muži. Mírný růst naděje dožití u obou pohlaví stále pokračuje, u mužů je rychlejší. V České republice celkem je rozdíl střední délky života žen a mužů větší, činí 6 let.

**Zastoupení dětí ve věku 0-14 let klesá, zatímco osoby v mladém reproduktivním věku mírně zvyšují své zastoupení v populaci**

Podle toho, kolik se rodí dětí a jaká je věková struktura zemřelých, přistěhovalých a vystěhovalých se také mění věková struktura populace na daném území. **Dlouhodobě ubývá zastoupení dětí do 15 let a to i přes příznivý vývoj porodnosti posledních několika let.** Zastoupení dětí v populaci bude pravděpodobně ubývat i v dalších letech, protože do věku, ve kterém nyní matky nejčastěji rodí, se budou dostávat početně slabé ročníky devadesátých let.

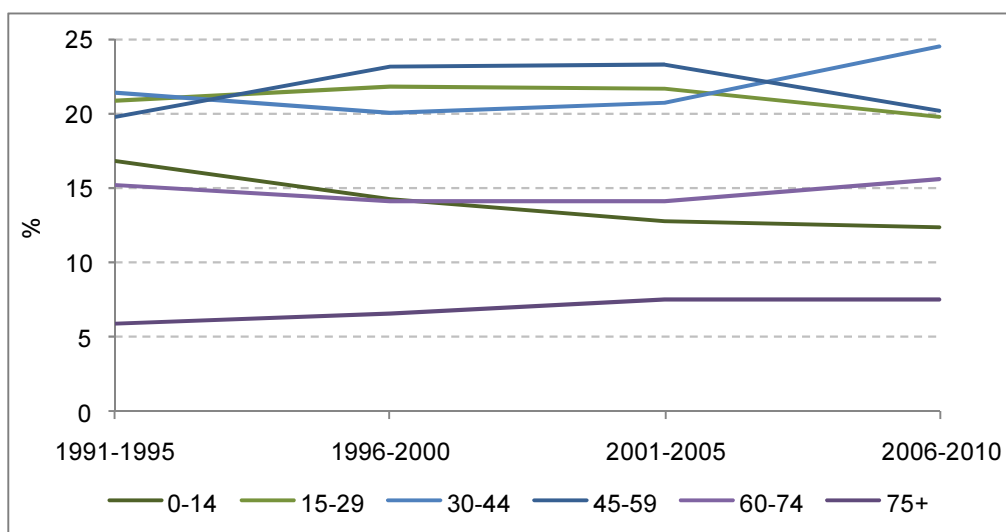
**Kartogram 1.1 Změna podílu dětí ve věku 0-14 let v městských částech Prahy v letech 2002 - 2010**



Osob ve věku 15-29 let je 19 % celkového počtu s mírnou tendencí k poklesu. **Podíl osob ve věku 30-44 let mírně vzrostl, díky dorůstání osob silných ročníků sedmdesátých let do tohoto věku a částečně i migrací cizinců v produktivním věku.** Osoby pozdního produktivního věku (45-59 let) tvoří v současnosti cca 20 % populace, což je stejně, jako tomu bylo na začátku devadesátých let, nyní však podíl těchto osob v populaci mírně klesá. Osob ve věku 60-74 let, tedy v důchodovém věku, mírně přibývá. Zvyšuje se také zastoupení věkové kategorie nejstarších osob (75 a více let) v populaci Prahy. **Zatímco podíl dětské složky (budoucí pracovní síly) výrazně a dlouhodobě klesá, naopak podíl složky již neproduktivní roste.**

***Stoupá podíl starších osob v populaci***

**Graf 1.5 Zastoupení jednotlivých věkových skupin na populaci Prahy (%)**



**Počet sňatků je dlouhodobě stabilní, v posledních třech letech klesá**

**47 % původně uzavřených manželství se rozvede.**

V posledních dvaceti letech je počet sňatků spíše stabilní, s tendencí k poklesu v posledních třech letech. **Průměrný věk při prvním sňatku se zvyšuje** (v roce 2010 to bylo 32,3 let u ženichů a 29,6 let u nevěst), podobně, jako je tomu i u zvyšujícího se věku matky při narození prvního dítěte (30,2 let v roce 2010).

Počet rozvodů byl vždy (již během sedmdesátých a osmdesátých let) poměrně vysoký, vzhledem k liberální legislativě v této oblasti. V roce 2010 bylo uzavřeno 5 978 sňatků, rozvedeno bylo 3 524 manželství. Úhrnná rozvodovost, tedy ukazatel, který říká, jaký podíl původně uzavřených manželství se rozvede, je 47 %. Je však třeba říci, že **určitá část osob žije také v nesezdaných soužitích. Podle výsledků sčítání lidu, domů a bytů z roku 2001 je to 5 % z celkového počtu úplných rodin<sup>1</sup>.** Praha patří mezi kraje s vyšším podílem těchto soužití. Informace o rozpadu a vzniku těchto nesezdaných soužití jsou omezené.

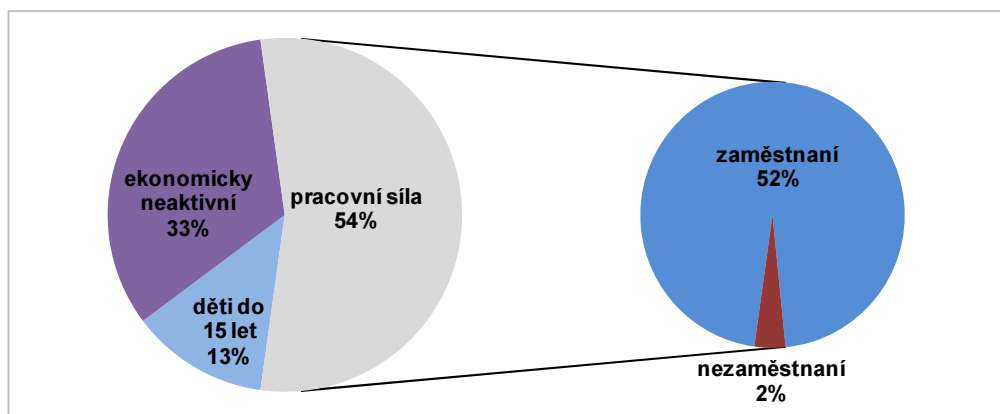
<sup>1</sup> manželský pár nebo soužití druha a družky bez dětí nebo s dětmi

## SOCIÁLNÍ VÝVOJ

Počet obyvatel Prahy 15letých a starších (u kterých se zjišťuje stupeň ekonomické aktivity) v období 2005 - 2010 setrvale rostl, k poklesu tempa růstu došlo po roce 2008. Velmi podobně se vyvíjel i počet zaměstnaných osob. **Změna ekonomického vývoje je dobře patrná z vývoje počtu nezaměstnaných osob. Jejich počty do roku 2008 pravidelně klesaly o jednotky procent, naopak v letech 2009 a 2010 registrujeme výraznou změnu opačným směrem.** V roce 2010 byl počet nezaměstnaných osob v Praze (podle Výběrového šetření pracovních sil) 25,6 tis.

*I v hlavním městě došlo po roce 2008 k přesunu zaměstnaných osob mezi nezaměstnané*

**Graf 2.1** Struktura obyvatel Prahy podle stupně ekonomické aktivity v roce 2010



Mezi lety 2009 a 2010 došlo k celkovému poklesu počtu zaměstnaných osob v Praze. **V členění podle odvětví zaznamenala většina odvětví zvýšení počtu zaměstnaných**, k významným poklesům došlo v odvětví veřejné správy (-8,4 tis. osob), stavebnictví (-6,8 tis. osob), zpracovatelského průmyslu (-5,7 tis. osob) a obchodu (-4,9 tis. osob). Struktura zaměstnaných podle sektorů se nemění, ekonomika Prahy je dlouhodobě orientovaná na služby (v terciárním sektoru jsou zaměstnány 4/5 zaměstnaných osob), téměř chybí primární sektor (pouze 0,3 % zaměstnaných osob v Praze).

*Pokles výkonu ekonomiky se nejvíce dotkl zaměstnanosti ve veřejné správě, stavebnictví, průmyslu a obchodu*

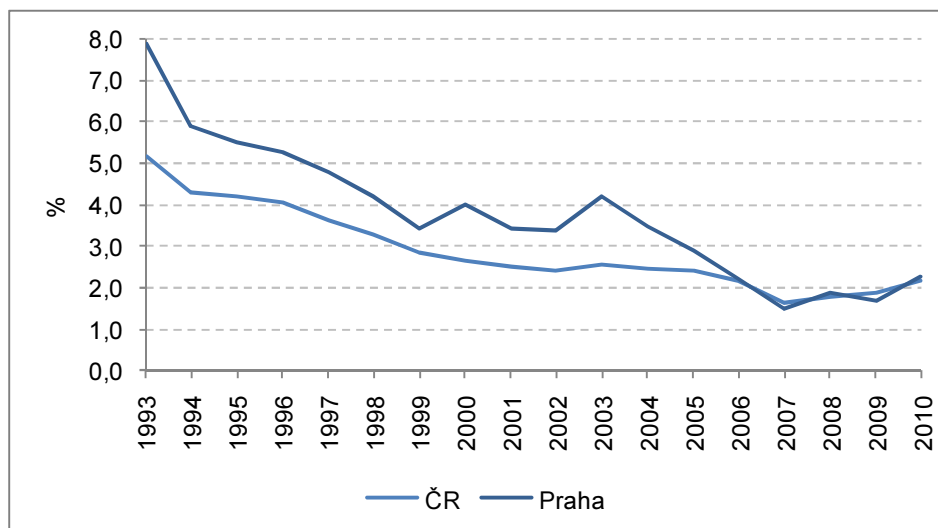
V Praze bylo v roce 2010 414,4 tis. osob ekonomicky neaktivních (do tohoto počtu nejsou započítány děti do 14 let věku). **Změny ve složení neaktivních osob podle důvodu neaktivity souvisejí s postupným stárnutím populace a pravděpodobně i proměnou obyvatelstva vlivem migrace** (migrační obrat byl v roce 2010 61,3 tis. osob, charakteristika vystěhovalých a přistěhovalých osob podle stupně ekonomické aktivity není sledována). Nejpočetnější skupinou ekonomicky neaktivních osob jsou starobní důchodci (3/5 celkového počtu ekonomicky neaktivních osob), jejichž počet se pravidelně zvyšuje. Další významnou skupinou osob, které se neúčastní na trhu práce, jsou osoby připravující se na budoucí povolání (žáci a studenti, 23,3 % celkového počtu ekonomicky neaktivních osob). Jejich počet a zastoupení na celkovém počtu neaktivních osob sice meziročně kolísá, dlouhodobě se však významně nemění. Pozorujeme pouze jejich přesun ze středních škol na vysoké školy. Rovněž počet osob pečujících o rodinu a domácnost se nemění.

*Roste počet důchodců, studenti se přesouvají ze středních škol na vysoké školy*

Počet osob, které mají druhé (případně další) zaměstnání se dlouhodobě snižuje a to jak v Praze, tak v celé České republice). V devadesátých letech byl výskyt vícenásobného zaměstnání v Praze častější, než v České republice celkem. **Podíl osob s druhým a dalším zaměstnáním klesal v Praze rychleji a v současné době je srovnatelný s celorepublikovou úrovní.** Pokles výkonu ekonomiky po roce 2007 se projevil zvýšením počtu osob s dalším zaměstnáním a rovněž mírným zvýšením jejich zastoupení na celkovém počtu zaměstnaných osob. V roce 2010 bylo v Praze 656,8 tis. zaměstnaných osob, 15 tisíc z nich mělo druhé zaměstnání.

*S poklesem výkonnosti ekonomiky došlo ke zvýšení počtu lidí s dalším zaměstnáním*

**Graf 2.2 Podíl zaměstnaných osob s druhým (dalším) zaměstnáním**



**Dlouhodobě klesá podíl zaměstnanců, zastoupení pracujících na vlastní účet se naopak zvyšuje (18,3 % v roce 2010)**

Podle postavení v zaměstnání převažují mezi zaměstnanými osobami v Praze zaměstnanci, v roce 2010 jich bylo 77 %. Jejich počet se od roku 2004 pravidelně zvyšoval, pouze mezi posledními roky došlo k poklesu této skupiny. Jejich zastoupení se dlouhodobě mírně snižuje, v roce 1993 (kdy bylo zahájeno Výběrové šetření pracovních sil) byl jejich podíl 85 %. Skupina zaměstnavatelů meziročně kolísá, její zastoupení na celkovém počtu zaměstnaných se v Praze dlouhodobě pohybuje kolem 4 %. **Opačný vývoj, než pozorujeme u zaměstnanců, pozorujeme u pracujících na vlastní účet, jejich počet dlouhodobě roste**, a to větší měrou než se zvyšuje celkový počet zaměstnaných osob. Z toho plyne i jejich zvyšující se podíl na celkovém počtu zaměstnaných. Přestože meziročně docházelo k výkyvům, dlouhodobě došlo ke zvýšení jejich zastoupení na 18,3 % v roce 2010 (oproti 11,1 % v roce 1993). Zejména významný meziroční nárůst jsme zaznamenali v roce 2009, kdy se jejich počet oproti předchozímu roku zvýšil o 17 %.

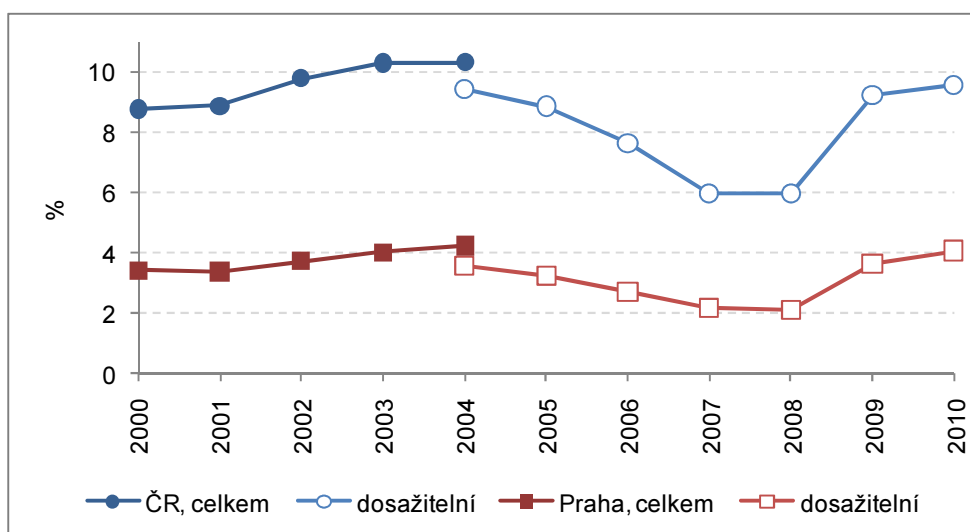
**Do roku 2008 se nezaměstnanost snižovala, po tomto roce pozorujeme její růst**

V období 2005 - 2008 docházelo v Praze k postupnému poklesu počtu nezaměstnaných osob<sup>2</sup> (z 22,4 tis. osob v roce 2005 na 12,5 tis. v roce 2008) v následujících letech docházelo naopak ke zvyšování jejich počtu (v roce 2009 20,8 tis. a v roce 2010 25,6 tis. podle Výběrového šetření pracovních sil). Tomu odpovídal i vývoj míry nezaměstnanosti měřený jako podíl nezaměstnaných osob na velikosti pracovní síly (zaměstnaní a nezaměstnaní). **V roce 2008 byla míra nezaměstnanosti v Praze nejnižší od roku 1993 (1,9 %), v roce 2010 vystoupila na 3,8 %<sup>3</sup>.** Stejný vývoj nezaměstnanosti v Praze ukazují i údaje z úřadů práce. Vývoj míry registrované nezaměstnanosti byl v Praze stejný jako v celé ČR, v hlavním městě coby centru pracovních příležitostí je míra nezaměstnanosti nižší, než je celorepubliková úroveň.

<sup>2</sup> Informace o rozsahu nezaměstnanosti pocházejí ze dvou zdrojů. Prvním je Výběrové šetření pracovních sil (ČSÚ), druhým zdrojem je registrace uchazečů o zaměstnání na úřadech práce (Ministerstvo práce a sociálních věcí). Přestože tyto zdroje o nezaměstnaných osobách se ve výsledných údajích liší (a nutně to tak musí být vzhledem k odlišnému vymezení sledované skupiny osob), časový vývoj údajů obou metod, který odráží změny na trhu práce, je shodný.

<sup>3</sup> Jelikož se jedná o výsledky výběrového šetření, je tento výsledek zatížen výběrovou chybou. V případě poměrového ukazatele míry nezaměstnanosti a pro Prahu je 95procentní interval spolehlivosti určen hranicemi cca 3,1 – 4,4 % pro údaje roku 2010.

**Graf 2.3 Vývoj míry registrované nezaměstnanosti (MPSV)**



Od roku 2008 došlo ke zvýšení počtu nezaměstnaných osob. Právě tyto osoby, které se v důsledku oslabeného výkonu ekonomiky zařadily mezi nezaměstnané, proměnily zároveň i jejich složení. Významný nárůst počtu uchazečů o zaměstnání mezi roky 2008 a 2009 postihl větší měrou mladší pracovníky (do 34 let), jejich podíl na celkovém počtu v roce 2009 vzrostl. Mírnější nárůst uchazečů o zaměstnání v následujícím roce vrátil věkové složení uchazečů o zaměstnání k situaci před rokem 2008. Podle vzdělání nezaměstnaných nedošlo k významné proměně jejich struktury. Na pokles zaměstnanosti po roce 2008 tak doplatily všechny skupiny obyvatel podle stupně vzdělání. **Opačným směrem než počet nezaměstnaných (uchazečů o zaměstnání) se vyvíjel počet nabízených pracovních míst. V roce 2007 byl v Praze dlouhodobě nejnižší počet uchazečů o zaměstnání na 1 volné pracovní místo (0,6). Kombinací zvyšujícího se počtu nezaměstnaných a klesající nabídkou pracovních míst tento poměr dosáhl v Praze v roce 2010 hodnoty 5,8, což je ve srovnání s celorepublikovou situací (18,2 uchazeče na 1 místo) ještě velmi dobrý poměr.**

V Praze bylo ke konci roku 2010 evidováno na úřadech práce 33,4 tis. uchazečů o zaměstnání. Jedná se o 6,0 % celkového počtu v ČR. Ve stejném roce bylo **na politiku zaměstnanosti v Praze vydáno 1,8 mld. Kč, 8,3 % celorepublikových výdajů.** Podíl výdajů na aktivní politiku zaměstnanosti (APZ, zahrnuje např. podporu tvorby pracovních míst, rekvalifikace) v Praze činil 3 % celkových nákladů (2/3 tvoří podpora v nezaměstnanosti, 4,1 % výplaty mzdových nároků zaměstnancům při platební neschopnosti zaměstnavatele, 25,7 % tvořily příspěvky na podporu zaměstnávání osob se zdravotním postižením). **Právě příspěvky na zaměstnání osob se zdravotním postižením (OZP) tvoří v Praze větší podíl výdajů politiky zaměstnanosti než je tomu v objemu prostředků za celou ČR (12,2 % v roce 2010).** Průměrný měsíční nárok na podporu v nezaměstnanosti byl ve 4. čtvrtletí 2010 v Praze 6 805 Kč, průměrná výše pro celou ČR činila 5 170 Kč. Výše podpory je odvozena od výše poslední mzdy. Výše podpory v Praze tak odráží nadprůměrnou mzdovou úroveň v hlavním městě.

***První razantní zvýšení počtu nezaměstnaných osob se týkalo hlavně mladých lidí (do 34 let), v následujícím roce pak i dalších věkových skupin, stejně tak ztráta zaměstnání postihla všechny skupiny obyvatel podle dosaženého vzdělání***

***Podle ukazatelů politiky zaměstnanosti jsou v Praze vyplácené vyšší podpory v nezaměstnanosti***

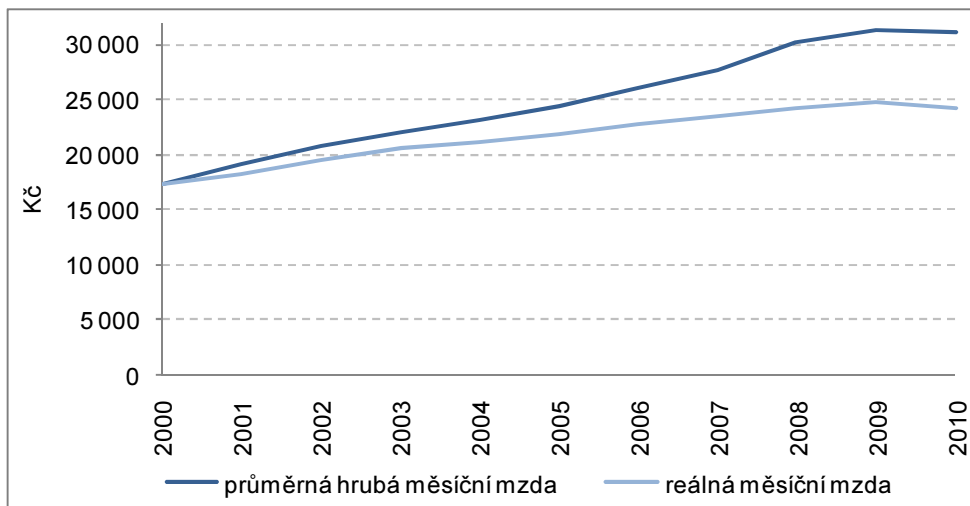
**V Praze oproti situaci v celé ČR je mezi zaměstnanými cizinci nižší zastoupení občanů ze zemí EU, více jsou cizinci v Praze v postavení zaměstnanců**

Do roku 2008 se počet zaměstnaných cizinců v Praze (i republiky celkem) pravidelně zvyšoval. Po roce 2008 dochází k poklesu jejich počtu. **V Praze působí přibližně 1/3 celkového počtu zaměstnaných cizinců v republice, tento poměr se dlouhodobě příliš nemění.** V Praze rovněž pozorujeme vyšší zastoupení zaměstnaných cizinců evidovaných úřady práce (tedy v zaměstnaneckém poměru, 76,2 % z celkového počtu zaměstnaných cizinců v Praze v roce 2010) než je tomu v celé ČR. Zhoršené možnosti cizinců najít práci v posledních dvou letech se projevily zvýšením zastoupením cizinců podnikajících na základě živnostenského oprávnění. V Praze bylo v roce 2010 vyšší zastoupení pracujících cizinců ze zemí mimo EU, než v průměru za ČR celkem (řada ostatních krajů ČR sousedí se zeměmi EU). **Podíl žen mezi zaměstnanými cizinci je v Praze vyšší oproti ČR.** V Praze v roce 2010 bylo mezi cizinci v postavení zaměstnanců 38,6 % žen, u podnikajících osob bylo jejich zastoupení menší, 32,3 %.

**Pokles výkonu ekonomiky se v roce 2010 promítl i do mzdové úrovně, kdy průměrná mzda v Praze oproti předchozímu roku poklesla o 0,6 %**

Úroveň mezd v Praze se dlouhodobě pohybuje nad celorepublikovou úrovní. V roce 2010 byla průměrná mzda v Praze podle místa pracoviště 31 066 Kč, republikový průměr činil 23 797 Kč. Mzdy v Praze v období 2000 - 2008 pravidelně rostly, významnější nárůst průměrné mzdy byl zaznamenán v roce 2008, kdy došlo k prvnímu propouštění v důsledku oslabení ekonomiky. Tyto úsporné kroky se dotkly spíše pracovníků s nízkými mzdami, což vedlo ke zvýšení celkové průměrné mzdy. **Další úsporná opatření v následujících letech vedla k poklesu růstu průměrné mzdy a dokonce k poklesu průměrné mzdy v Praze v roce 2010 o 0,6 %.** Obdobný vývoj bylo možné pozorovat i v celé ČR, meziroční výkyvy nebyly tak výrazné jako v Praze. V roce 2010 průměrná mzda v celé ČR nadále rostla, byť pouze o 1,9 % (údaje za celou ČR zahrnují i mzdy zaměstnanců na pracovištích v zahraničí). **Růst mzdové úrovně převyšoval míru inflace,** v průběhu let 2000 - 2009 docházelo k růstu reálných mezd.

**Graf 2.4 Vývoj nominální a reálné průměrné mzdy v Praze**

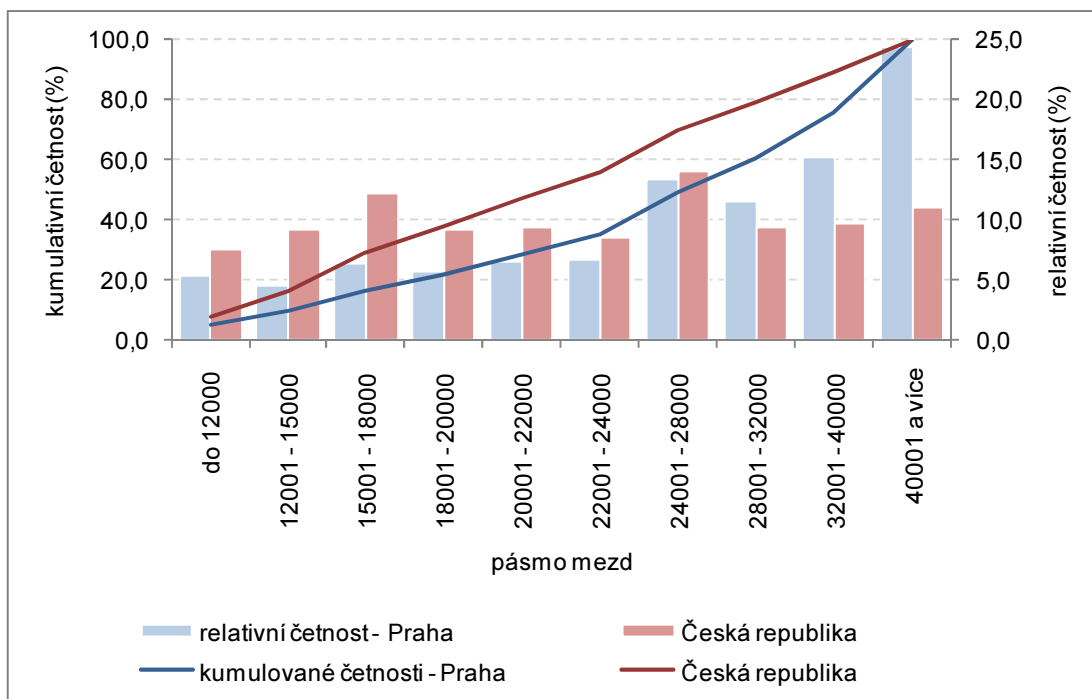


**Mzdy jsou v Praze rozděleny nerovnoměrněji než je tomu v celorepublikovém měřítku**

Vzhledem k podobě rozdělení mezd je známo, že nižší mzdu než průměrnou pobírá cca 2/3 zaměstnanců. Dalším ukazatelem střední hodnoty mezd je medián mezd (sledovaný v rámci Informačního systému o průměrném výděлку (ISPV)), který rozděluje uspořádaný soubor zaměstnanců podle výše mzdy na stejně velké poloviny, z nichž jedna pobírá mzdu nižší, než je hodnota mediánu, druhá vyšší. Je tedy logické, že hodnota mediánu je nižší než průměrná mzda. **Rozdíl mezi průměrnou mzdou (v roce 2010 36 124 Kč) a mediánem (28 392 Kč) je v Praze vyšší, než v průměru za celou republiku. Tento fakt vypovídá o nerovnoměrnějším rozdělení mezd v Praze než v celé ČR.**



**Graf 2.5 Rozdělení mezd podle pásem v Praze a ČR v roce 2010**



Úroveň mzdy se neliší pouze podle regionu, ale rovněž podle zaměstnání pracujících. V rozdělení podle kategorie zaměstnání jsou nevyšší mzdy ve skupině **vedoucích a řídicích pracovníků** (v Praze v roce 2010 byla průměrná mzda v této skupině pracujících 78 422 Kč), ve skupině **vědeckých a odborných duševních pracovníků** (44 455 Kč). **Tyto dvě skupiny zaměstnaných zvyšují průměrnou mzdu v Praze, ostatní skupiny podle zaměstnání nedosahují průměrné mzdové úrovně.** U jednotlivých skupin zaměstnání došlo v období let 2005 - 2010 k rozdílnému růstu mezd, pro území celé ČR rostly nejvíce mzdy (vyjádřeno relativním přírůstkem) ve skupině kvalifikovaných dělníků v zemědělství a lesnictví, poté následovaly skupiny vedoucích pracovníků, vědeckých pracovníků a řemeslníků. Největší rozdíly v mzdové úrovni mezi Prahou a ČR celkem je ve skupinách s nejvyšší kvalifikací, tyto rozdíly se v průběhu sledovaného období prohlubovaly.

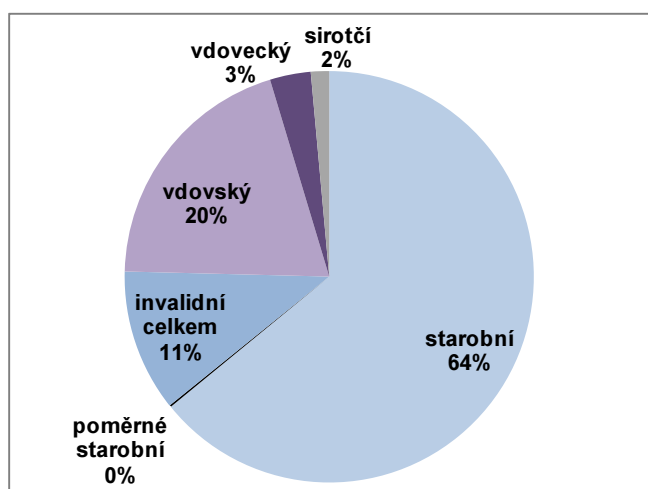
***V Praze je průměrná mzda zvyšována zejména vysokými mzdami vedoucích a vědeckých pracovníků***

Zároveň se stárnutím obyvatelstva a prodlužováním střední délky života dochází ke zvyšování počtu příjemců důchodu. V Praze se jejich počet v období let 2005 - 2010 zvýšil z 295,5 tis. na 309,7, relativně o 4,8 %. Tato relativní změna počtu příjemců důchodu je menší než pozorujeme v celé ČR (6,6 %). Část z celkového počtu 309,7 tis. důchodců pobírá kombinaci důchodů<sup>4</sup>.

***Počet příjemců důchodu se v Praze od roku 2005 zvýšil o 4,8 %, což je nižší nárůst než za republiku celkem***

<sup>4</sup> Ke kombinaci důchodu nedochází u starobních, invalidních a sirotčích důchodů. Vdovský a vdovecký důchod je kombinován s různými druhy starobních důchodů. Právě v rámci příjemců vdovských a vdoveckých důchodů značná část (více než 90 %) pobírá kombinovaný důchod.

**Graf 2.6 Složení příjemců důchodu v Praze v roce 2010 podle druhu důchodu**



Poznámka: příjemci vdovských a vdoveckých důchodů většinou pobírají ještě některý ze starobních nebo invalidních důchodů

**Mezi příjemci důchodů v Praze dominují příjemci starobních důchodů, kteří tvoří 64 % celkového počtu**

Mezi příjemci důchodu dominují příjemci starobních důchodů. Jejich počet se za posledních 6 let zvýšil v Praze o 14,4 %, což vedlo k jejich vyššímu zastoupení mezi příjemci důchodů (na tomto růstu se však promítla i přeměna invalidního důchodu na starobní po dosažení 65 let). Kromě této skupiny se zvýšil pouze počet vdov pobírajících důchod, ostatní skupiny příjemců důchodu početně oslabily. U invalidních důchodců došlo k mírnému poklesu jejich počtu v roce 2009, razantnější pokles nastal v roce 2010 se změnou pravidel pro vyplácení tohoto druhu důchodu (více můžete najít na adrese <http://www.cssz.cz/cz/informace/informacni-materialy/letaky/>, „Změny v důchodovém pojištění od 1. ledna 2010“). **Počet příjemců důchodu při předčasném odchodu do důchodu rovněž roste**, stejně tak, jako jejich poměr vzhledem k počtu příjemců plného starobního důchodu. V Praze byl tento poměr 12,9 v roce 2010, což je poměr hluboko pod celorepublikovou úroveň (24,3), což opět vypovídá o velmi **dobré situaci na pražském trhu práce a vyšší ekonomickou aktivitou pracovníků ve vyšším věku**. Počet důchodců v daném území vyplývá z věkového složení obyvatelstva. Pokud porovnáme počet příjemců starobních důchodů vzhledem k počtu obyvatel ve věku 65 a více let, zjistíme, že v Praze je rozsah příjemců důchodů menší než v ČR celkem.

**Výše důchodu se v období 2005 - 2010 zvýšila o 31,3 %**

Průměrná výše důchodu v Praze byla v roce 2010 10 634 Kč, celorepublikový průměr byl 9 884 Kč. **Výše jednotlivých druhů důchodů se samozřejmě liší, nejvyšších hodnot dosahují vdovecké a vdovské (ve většině případů kombinovány s jiným, zejména starobním důchodem),** poté následují čisté starobní důchody. Od roku 2008 se zpomaluje tempo růstu průměrných důchodů. Průměrné roční tempo růstu výše důchodu v období 2005 - 2010 bylo v Praze 5,6 %, celkově důchody v Praze za toto období vzrostly o 31,3 %. Reálně (po zohlednění změny úrovně cenové hladiny) se výše průměrného důchodu v Praze zvýšila o 14,3 %.

**Ekonomické oslabení se odrazilo ve značně klesajícím tempu růstu důchodů**

Průměrná výše starobního důchodu v Praze byla v roce 2010 10 817 Kč, průměrné tempo růstu v období 2000 - 2010 bylo 4,9 %, v posledních letech značně klesající (v roce 2008 ještě byl meziroční relativní nárůst 9,8 %, v roce 2009 již jen 4,3 % a v roce 2010 vzrostla jeho průměrná výše pouze 8 desetin procenta). **Index průměrné výše starobního důchodu v Praze k celé ČR se dlouhodobě pohybuje kolem 106-107.**

Podle údajů České správy sociálního zabezpečení bylo ke konci prosince 2010 v České republice 2,8 mil. příjemců důchodů, průměrný důchod byl 9,9 tis. Kč. V tomto měsíci se tedy v celé ČR vyplatilo na starobních, invalidních, pozůstalostních a sirotčích důchodech 27,9 mld. Kč, pro obyvatele Prahy byly vyplaceny důchody v hodnotě 3,3 mld. Kč. **Na jednoho obyvatele (podle stavu k 31.12.) bylo měsíčně vyplaceno v Praze 2 620 Kč důchodů (v ČR celkem 2 645 Kč), na jednoho obyvatele ve věku 65 a více let 15 995 Kč (17 034 Kč).**

***Rozdíly ve vyplácených důchodech mezi Prahou a ČR jsou menší, než jaké pozorujeme rozdíly v mzdové úrovni mezi sledovanými územími***

V Praze dochází k mírnému růstu počtu lékařů, vzhledem k podobnému zvyšování počtu obyvatel připadá již několik let 7,3 lékaře na 1 000 obyvatel středního stavu (v ČR celkem 4,3). **Počet lůžek v 27 pražských nemocnicích v posledních letech mírně klesá, počet hospitalizovaných pacientů meziročně kolísá, dlouhodobě se však drží kolem 340 tis. ošetřených pacientů za rok.** S klesající dobou hospitalizace (v roce 2010 v Praze 7,3 dne) klesá rovněž využití lůžek (v roce 2010 250 dnů v roce). Ve srovnání s celou ČR je v Praze více lékařů v přepočtu na počet obyvatel, ošetrovací doba hospitalizovaných je stejná jako v Praze a využití lůžek je vyšší, než je tomu v Praze.

***Na 1 000 obyvatel Prahy a Středočeského kraje připadá 5,2 lékaře***

Od roku 2005 dochází v celé ČR (včetně Prahy) ke zvyšování počtu dětí v mateřských školách, s tímto růstem dochází i ke zvyšování počtu dětí v jedné třídě, v roce 2010 byl průměrný počet dětí v jedné třídě v ČR 23,5, v hlavním městě jen mírně vyšší (24,6). Přestože se počty tříd snaží přizpůsobit počtu dětí v mateřských školách, dochází ke zvyšování počtu dětí na třídu v mateřských školách. **Mateřské školy jsou v Praze větší, na jednu připadalo v roce 2010 107 dětí, v celé ČR 67.** Tento rozdíl je samozřejmě závislý na koncentraci obyvatel a dopravních možnostech v městském prostředí.

***Nadále roste počet dětí v mateřských školách***

V roce 2010 docházelo do pražských základních škol 74,2 tis. žáků, meziročně došlo ke zvýšení jejich počtu, prvním od roku 2005. Do prvních tříd základních škol nastupují děti narozené v letech 2003 - 2004. **Celkem dochází v republice k postupnému snižování žáků na základních školách.** Některé změny počtu žáků mohou souviset i se slučováním a rušením školních zařízení (základní školy vs. víceletá gymnázia), vliv těchto změn nemůžeme na základě dostupných dat hodnotit. I u základních škol vidíme přizpůsobování počtu tříd počtu žáků, přesto se počet žáků na třídu postupně snižoval, ve školním roce 2009/10 připadalo v Praze na jednu třídu základní školy 19,8 žáků, zvýšení počtu žáků v posledním roce doprovázelo odpovídající zvýšení počtu tříd.

***Do pražských základních škol nastupují početné skupiny dětí narozených v letech 2003 - 2004***

Počet středních škol byl ve školním roce 2010/11 v Praze 200, tento počet se trvale příliš nemění od reorganizace školních zařízení mezi školními roky 2005/06 a 2006/07 (pokles z 240 na 204). Počet tříd středních škol se bez ohledu na počet zařízení plynule přizpůsoboval klesajícímu počtu žáků, průměrně v Praze připadalo na jednu třídu v roce 2010 23,3 žáků. **Na pražských středních školách studovalo na podzim roku 2010 64,5 tis. žáků denního studia, dalších 6,1 tis. žáků distančního studia.** Podíl nedenních žáků středních škol v Praze se dlouhodobě výrazně nemění. U středních škol se již výrazněji projevuje dojíždka do školy, žáci cestují přes hranice krajů při dojíždce do střední školy. Rozsah tohoto jevu není možné spolehlivě určit, určitou představu je možné získat z poměru žáků středních škol (denního studia) k celkovému počtu obyvatel ve věku 15-18 let, který je **v Praze v roce 2010 155 (na 100 obyvatel ve věku 15-18 let), v celé ČR 110,1.** V Praze rovněž pozorujeme vyšší zastoupení žáků gymnázií. V Praze bylo ve školním roce 2010/11 z celkového počtu žáků denního studia středních škol 36,7 % žáků na gymnáziích, v celé ČR byl tento podíl 27,8 %. U obou území se tento podíl postupně zvyšuje, rychleji v Praze.

***Střední školy v Praze slouží žákům i z blízkého okolí Prahy, v Praze je soustředěno více gymnázií***

**Na vyšších odborných školách v Praze studuje 28,1 % studentů distančně**

**Obyvatelé Prahy ve větší míře studují na vysokých školách, díky dostupnosti vysokých škol ve městě častěji studují v kraji trvalého bydliště**

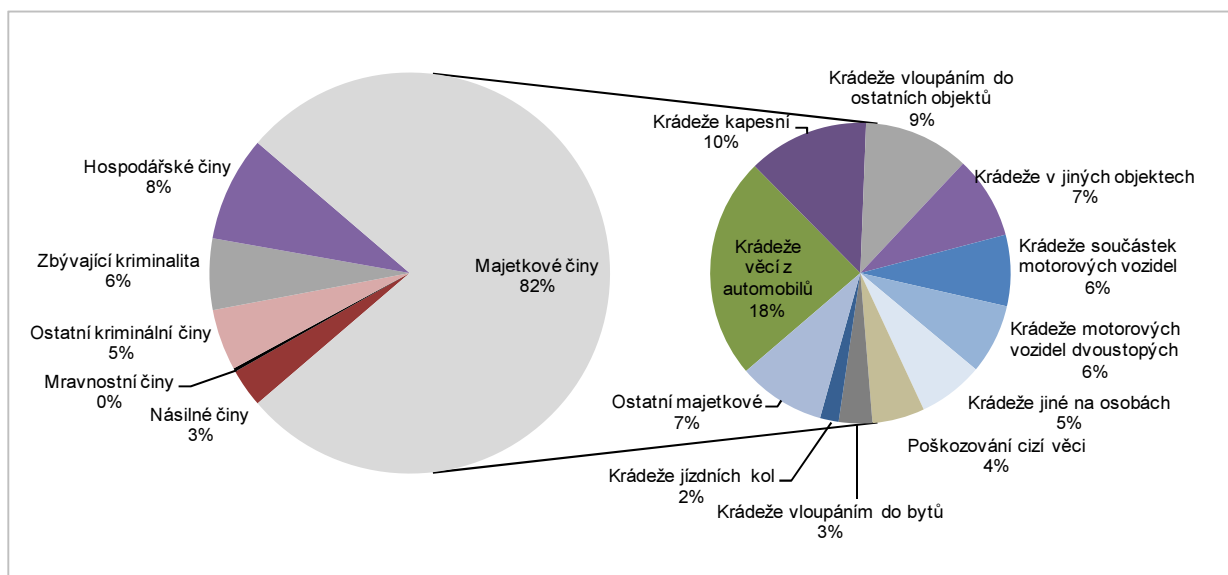
**Kriminalita v Praze je nadprůměrná, s klesající tendencí**

V Praze bylo v roce 2010 39 vyšších odborných škol (VOŠ), kde studovalo 6,7 tis. žáků. Počet žáků vyšších odborných škol meziročně kolísá, dlouhodobě se zvyšuje zastoupení nedenních forem studia. V roce 2010 byl jejich podíl v Praze na celkovém počtu žáků VOŠ 28,1 %, v celé ČR je srovnatelný zájem o nedenní formy studia (28,7 %).

Praha je tradičním centrem vysokého školství, na vysokých školách v Praze studují studenti z jiných částí republiky i zahraničí. **Ve školním roce 2009/10 na pražských vysokých školách studovalo 142,9 tis. studentů (123,9 tis. z tohoto počtu byli občané ČR).** Počet studentů vysokých škol s bydlištěm v Praze bylo ve stejném školním roce 51,1 tis., z tohoto počtu jich 45,7 tis. studovalo na školách v Praze (89,4 %). V celé ČR z celkového počtu studentů vysokých škol (354,3 tis. studentů) pouze 44,2 % studovalo vysokou školu v kraji bydliště. Na 100 obyvatel ve věku 20-29 let připadalo v Praze 27,7 studentů vysokých škol, v celé republice 24,3. Na vysokých školách v Praze denní formou studia studovalo 69,7 % studentů. Tento podíl je samozřejmě závislý na studovaném oboru. V některých oborech si touto formou studia není možné znalosti dostatečně osvojit, aby byl student připraven na výkon povolání v daném oboru. Ve školním roce 2009/10 studovalo distanční formou z celkového počtu 389,2 tis. studentů českých vysokých škol 29,9 %. **Nejnižší zastoupení nedenních forem studia bylo u oborů přírodních věd (15,0 %), nejvíce se distanční formou studovaly ekonomické vědy (36,1 %).** Rozsah distančních a kombinovaných forem studia se oproti stavu ve školním roce 2004/05 zvýšil (z 22,4 %).

V roce 2010 bylo na území hlavního města zjištěno 74 tis. trestných činů. Počet zjištěných trestných činů každoročně klesá. **V roce 2005 bylo v Praze zjištěno 81,3 trestného činu na 1 000 obyvatel, v roce 2010 59,1.** Kriminalita (přečtená na počet obyvatel) v Praze je na vyšší úrovni, než je tomu v celku za ČR. V roce 2010 připadalo v ČR na 1 000 obyvatel středního stavu 29,8 trestného činu. I na úrovni ČR dochází k poklesu kriminality vztážené na počet obyvatel, ovšem menší měrou než je tomu v Praze. V rámci celkové kriminality v Praze převažují majetkové trestné činy.

**Graf 2.7 Struktura zjištěných trestných činů v Praze v roce 2010**



Z celkového počtu zjištěných trestných činů v Praze jednoznačně dominují majetkové činy. **V roce 2010 tvořily majetkové trestné činy 82 % zjištěné kriminality v Praze.** Tato skupina trestných činů se dále dělí na:

- krádeže vloupáním (v Praze je v této podskupině nejčastější vloupání do bytu, 19,1 % v roce 2010),
- krádeže prosté (nejčastěji v Praze v roce 2010 krádeže věci z automobilů, 32,5 % této podskupiny, a krádeže kapesní, 17,8 %) a
- další majetkové činy, mezi kterými jsou nejčastější trestné činy poškozování cizí věci a podvod.

Struktura kriminality v Praze se vcelku logicky odlišuje od struktury zjištěné trestné činnosti v celé ČR. V Praze je registrováno významně vyšší zastoupení majetkové kriminality, naopak **méně se vyskytuje násilná trestná činnost, „ostatní“** (např. maření výkonu úředního rozhodnutí) a **„zbývající“ kriminalita**, kde jsou zahrnuty trestné činy nespádající do jiné souhrnné skupiny (např. ohrožení pod vlivem návykové látky, opilství, zanedbání povinné výživy a dopravní nehody nedbalostí).

Ve struktuře objasněných činů oproti zjištěným jsou v Praze více zastoupeny násilné činy, ostatní kriminální činy a zbývající kriminalita. Naopak je mezi objasněnými činy menší zastoupení majetkové kriminality (30 %) oproti zjištěné trestné činnosti (cca 80 %).

Počet dopravních nehod v Praze v roce 2010 oproti předchozímu roku vzrostl z 15,6 tis. na 18,2 tis. nehod, relativně o 16 %. V celé republice se počet nehod mezi těmito roky zvýšil o pouhé 1 %. **Dlouhodobější vývoj nehodovosti nelze provést, neboť v roce 2009 začala platit nová pravidla pro hlášení nehod policii (nově od roku 2009 případy, kdy došlo ke zranění, nebo škoda přesáhla 100 tis. Kč).** Podle očekávání tedy došlo mezi roky 2008 a 2009 k poklesu počtu nehod. Tato změna se projevila u všech ukazatelů nehodovosti, což znemožňuje popsat dlouhodobý vývoj. Nehodovost v Praze v přepočtu na počet obyvatel je vyšší, než je tomu v celé ČR. Tento fakt je způsoben vyšší intenzitou silničního provozu, která vyplývá z postavení Prahy coby dopravního uzlu a také z rozsahu pohybu za prací a do škol v Praze a mezi Prahou a ostatními regiony ČR. Nehody v Praze jsou ve větší míře lehčí, bez zranění osob, pouze se škodou na majetku. **Z celkového počtu nehod v roce 2010 v Praze jich pouze 12,1 % byla takových, že došlo ke zranění či usmrcení člověka. V celé republice je tento podíl třetinový.** Průměrná způsobená majetková škoda je v Praze i v průměru za celou republiku dlouhodobě velmi podobná, v Praze v roce 2010 byla průměrná výše škody 63,6 tis. Kč, v republice celkem činila 65,2 tis. Kč.

***Kriminalita v Praze ve větší míře zahrnuje majetkovou trestnou činnost***

***Nehodovost je v Praze vyšší než v ČR celkem, častěji se vyskytují lehké nehody bez zranění osob***

## EKONOMICKÝ VÝVOJ

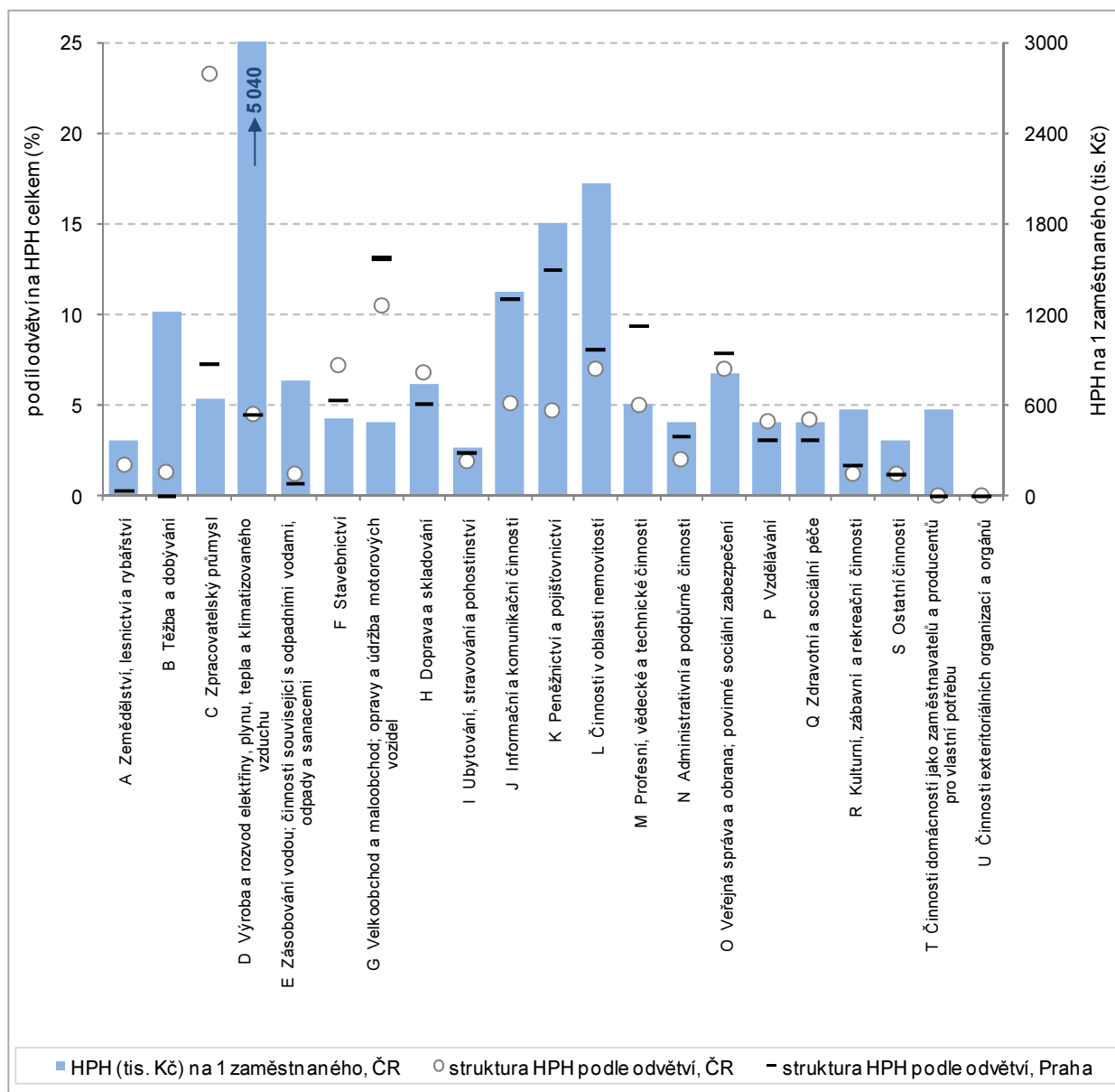
**Na území Prahy je vytvořeno 25 % republikového HDP**

V Praze byl v roce 2009 vytvořen hrubý domácí produkt ve výši 972,6 mld. Kč. V Praze je pravidelně vytvářeno cca ¼ celkového HDP ČR. Pražský HDP je produkcí vytvořenou na území města, tedy i osobami za prací do Prahy dojíždějícími. **HDP Prahy přepočtený na počet pracujících osob** převyšuje celorepublikovou úroveň menší měrou (**index 146,0; ČR=100**) než v přepočtu na počet obyvatel (index 216,5; ČR=100).

**V Praze jsou více zastoupena odvětví s vyšší přidanou hodnotou**

Zvýšená úroveň tvorby HDP v Praze vyplývá především ze struktury hospodářství (vyjádřené odvětvovým členěním) a rozdílnou přidanou hodnotou v rámci jednotlivých odvětví. V roce 2010 byla celková hrubá přidaná hodnota na 1 zaměstnaného v ČR 746,9 tis. Kč. Nejvyšší je přidaná hodnota v odvětví výroby a rozvodu energií, nadprůměrné hodnoty registrujeme ještě v odvětví činnosti v oblasti nemovitostí, peněžnictví, informačních a komunikačních činností, těžbě a dobývání. **Řada těchto odvětví se zvýšenou přidanou hodnotou je v Praze zastoupena více, než v průměru celé ČR.**

**Graf 3.1 Odvětví (CZ-NACE) podle hrubé přidané hodnoty a skladba odvětví v Praze a ČR v roce 2010**



Tvorba hrubého fixního kapitálu (THFK) je složkou HDP odhadovaného výdajovou metodou a zjednodušeně je možné jej označit jako investice a představuje odloženou spotřebu, která v delším časovém horizontu může zlepšovat výkonnost ekonomiky. V roce 2010 se v celé ČR THFK na celkovém produktu podílela 24 %. **Podíl této složky hrubého domácího produktu v Praze se do roku 2008 pravidelně zvyšoval (v tomto roce dosáhl 35 % celkového produktu).** V roce 2009 se podíl investic snížil na 32 % (v celé ČR byl podíl investic na HDP 25 %). Hodnota tvorby hrubého fixního kapitálu na obyvatele byla v Praze v roce 2009 241,3 tis. Kč. Regionální informace o tvorbě hrubého fixního kapitálu v roce 2010 nejsou k dispozici.

Další oblastí statistických dat, která popisuje ekonomickou situaci v kraji, je vývoz zboží. Podrobná analýza je zpracována v publikaci Vývoz zboží jednotlivých krajů v roce 2010 (dostupné na <http://www.czso.cz/csu/2011edicniplan.nsf/p/6009-11>). **Vývoz zboží z Prahy se na celkovém vývozu z ČR podílí dlouhodobě pouze cca 5 %, což vyplývá ze zaměření hlavního města na služby** a faktem, že předmětem českého vývozu jsou především stroje, dopravní prostředky a průmyslové zboží, což jsou odvětví ekonomiky, které se v Praze vyskytují minimálně.

V roce 2010 působilo v Praze 657 výzkumných pracovišť z celkového počtu 2 587 v ČR. Výdaje na výzkum a vývoj v Praze ve stejném roce činily 21,0 mld. Kč. V poměru k regionálnímu HDP se výdaje na vědu a výzkum v Praze dlouhodobě pohybují kolem 2 %. Až do roku 2007 se absolutní výše výdajů na výzkum a vývoj v Praze zvyšovala, stejně tak se mírně zvyšoval rozsah těchto výdajů poměřovaných k HDP. Mezi roky 2007 - 2009 docházelo k omezování výdajů na V&V, jejich poměr k HDP rovněž klesal. V roce 2010 došlo k opětovnému zvýšení výdajů na vědu a výzkum v Praze, nadále však pokračuje tendence poklesu těchto výdajů vzhledem k rozsahu regionálního HDP. Tento poměr je v Praze mírně nad úrovní v celé ČR (v roce 2010 1,6 %). **Poměr neinvestičních a investičních výdajů je v Praze i celé ČR podobný, neinvestiční výdaje představují cca 90 % celkových výdajů na výzkum a vývoj.**

Výdaje na výzkum a vývoj jsou v Praze cílené jinak, než je tomu v celé ČR. **Ve struktuře výdajů v Praze převládají výdaje na základní výzkum** (v roce 2010 v Praze 43,8 % celkových výdajů), 33,3 % výdajů směřovalo do oblasti aplikovaného výzkumu, 22,9 % výdajů bylo vynaloženo na experimentální vývoj<sup>5</sup>. Ve struktuře výdajů podle druhu výzkumu jsou v celé ČR více zastoupeny výdaje na vývoj (42,9 % v roce 2010), méně na základní (26,9 %) a aplikovaný výzkum (30,3 %). **Výzkum a vývoj v Praze je financován převážně z veřejných zdrojů (59,8 % v roce 2010)**, méně se finančně na výzkumu a vývoji v Praze podílejí soukromé zdroje (podnikatelského sektoru, 24,6 %), ostatní zdroje představují zdroje ze zahraničí nebo z vlastních příjmů vysokých škol a soukromých neziskových organizací (v Praze v roce 2010 15,6 %). Celkové složení výdajů na výzkum a vývoj v ČR je ve větší míře financováno ze soukromých zdrojů (48,9%), méně z veřejných zdrojů (39,9 %), zbylé zdroje přispívají na výzkum a vývoj obdobnou měrou jako v Praze. Zaměření výdajů na jednotlivé druhy výzkumu, stejně tak zdroje financování vypovídají o charakteru výzkumných pracovišť - **v Praze jsou soustředěny významné státní výzkumné instituce.**

**Na investice je v Praze vynaložena větší část vytvořeného produktu, než je tomu na celorepublikové úrovni**

**Vývoz z Prahy tvoří malou část celkových vývozu, neboť v Praze nejsou zastoupena tradičně „vývozní“ odvětví**

**Výdaje na V&V představují v Praze 2 % regionálního HDP**

**V Praze jsou soustředěna především pracoviště základního výzkumu, financovaná prostřednictvím veřejných rozpočtů**

<sup>5</sup> základní výzkum: získání znalostí o podstatě pozorovaných jevů, aplikovaný výzkum: získání nových poznatků zaměřených na budoucí využití v praxi, experimentální vývoj: tvůrčí využití poznatků výzkumu k produkci nových materiálů, výrobků nebo zařízení, případně k zavedení nových či zlepšených technologií

***Skladba výzkumných pracovníků podle pracovní činnosti je v Praze i ČR podobná***

V Praze v roce 2010 pracovalo ve výzkumu a vývoji 20,0 tis. pracovníků (přepočtení na plný úvazek), což je 38,2 % celkového počtu zaměstnanců výzkumu a vývoje v republice. **Ve výzkumu a vývoji tak v Praze v roce 2010 pracovalo 3,0 % celkového počtu zaměstnanců v Praze** (podíl pracovníků ve výzkumu a vývoji v ČR na celkové zaměstnanosti je 1,1 %). Ve struktuře zaměstnanců výzkumu a vývoje podle pracovní činnosti převládají v Praze výzkumní pracovníci (60,5 %), 25,4 % zaměstnanců V&V tvořili techničtí pracovníci, zbytek (14,0 %) tvořili ostatní pracovníci V&V<sup>6</sup>. Obdobná je skladba zaměstnanců výzkumu a vývoje i v celé ČR, nesouvisí tedy s druhem výzkumné činnosti. **Ženy mezi zaměstnanci V&V v Praze v roce 2010 představovaly 35,8 %**, mezi užší skupinou výzkumných pracovníků bylo jejich zastoupení 30,1 %. Účast žen na výzkumu a vývoji je v Praze vyšší než v průměru za ČR.

***V Praze je vysoký podíl zaměstnaných osob (69,1 %), které splňují podmínky pro zařazení mezi potenciální pracovníky ve vědě a technologiích***

Následující odstavec se, na rozdíl předchozích, zaměřených na zjištěnou skutečnost, zabývá potenciálními lidskými zdroji využitelnými pro výzkum a vývoj. Tato pracovní síla je označována jako lidské zdroje ve vědě a technologiích (LZVT)<sup>7</sup>. Potenciál pracovníků pro vědu a technologie (alespoň podle jednoho kritéria – vzdělání nebo zaměstnání) tvoří v Praze 69,1 % celkového počtu zaměstnaných osob (v celé ČR 45,5 % v roce 2009). Podle užšího vymezení je podíl pracovníků ve vědě a technologiích (jádra LZVT) v Praze 25,7 % všech zaměstnaných obyvatel, v ČR 13,4 %.

***V Praze má sídlo 1/5 celkového počtu registrovaných ekonomických subjektů v ČR***

V Praze v roce 2010 mělo sídlo 506,3 tis. ekonomických subjektů, což bylo 19,2 % celkového počtu subjektů registrovaných v ČR. Mezi ekonomickými subjekty se sídlem **v Praze jsou ve větší míře zastoupeny právnické osoby (40,6 %)**, méně než v průměru za ČR jsou zastoupeny fyzické osoby (v Praze v roce 2010 59,4 %, v ČR bylo zastoupení fyzických osob mezi subjekty 74,7 %). Organizační statistika zachycuje i fakt, zda je subjekt činný či nikoli (ze statistických šetření nebo podle informací z administrativních zdrojů). Těchto „aktivních“ subjektů bylo v roce 2010 271,7 tis. Obdobná „míra aktivity“ je i v celé ČR.

***V Praze má sídlo desetina průmyslových podniků se 100 a více zaměstnanci, tržbami se pražské průmyslové podniky podílejí na celorepublikových hodnotách obdobnou měrou***

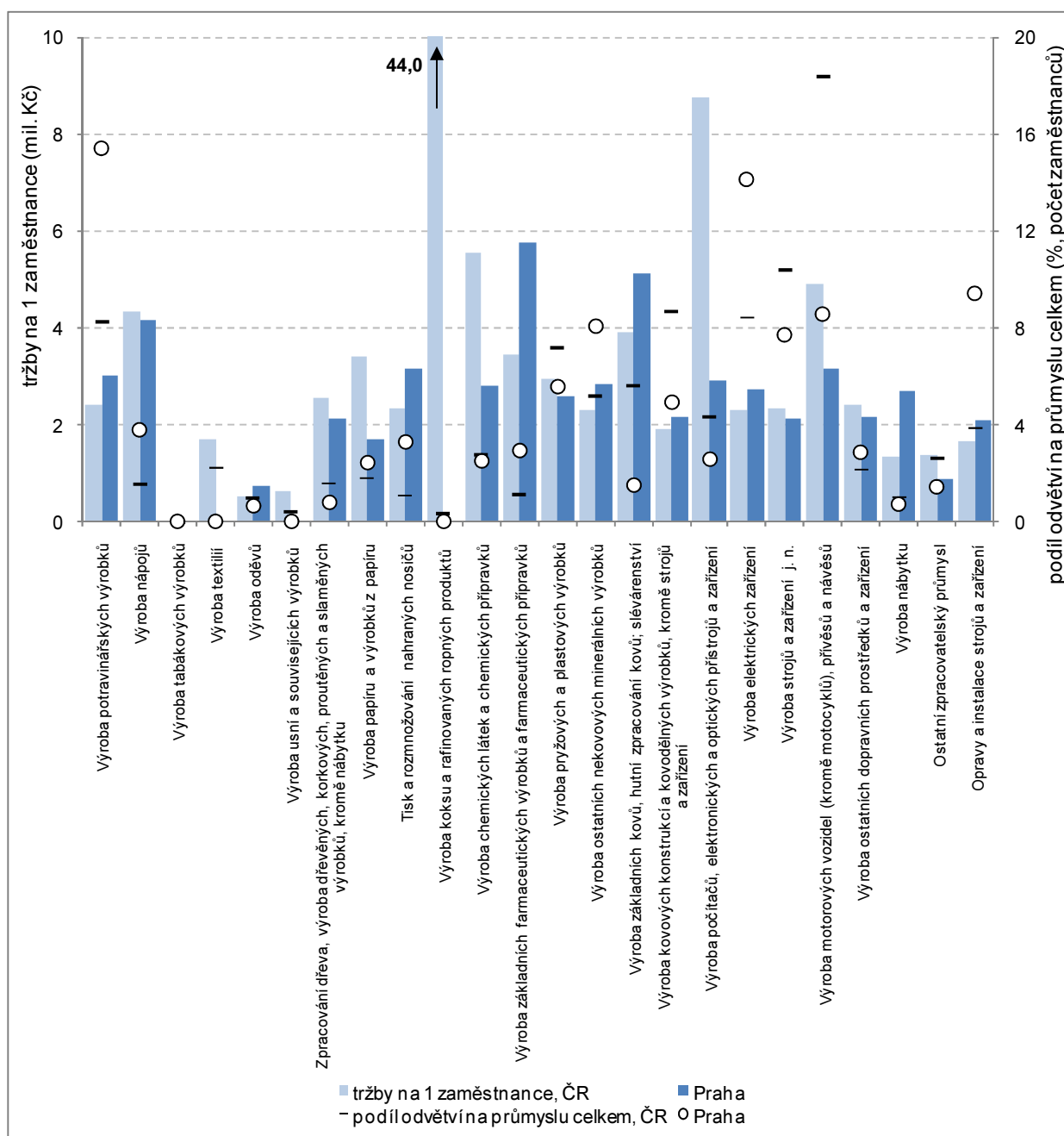
Regionální údaje o průmyslu má ČSÚ k dispozici podle sídla podniku (nikoli podle skutečného umístění výroby, které se může lišit od sídla). V předchozí části textu bylo uvedeno, že se odvětví zpracovatelského průmyslu na HPH vytvořené na území hlavního města podílí 7,3 %. V Praze v roce 2010 sídlilo 222 průmyslových podniků se 100 a více zaměstnanci z celkového počtu 2 318 v celé ČR. Obdobný je rovněž i podíl pracovníků průmyslových podniků v Praze k jejich celkovému počtu v ČR (73,9 tis. pracovníků podniků se sídlem v Praze tvoří 9,9 % jejich celkového počtu v ČR). Zastoupení hlavního města na celkových tržbách je 11,9 % (314,6 mld. Kč v roce 2009). **Průměrný meziroční růst průmyslových tržeb v Praze v letech 2001 - 2010 byl 6,3 %**, mezi lety 2009 a 2010 došlo k poklesu tržeb. Vývoz průmyslových výrobků a služeb je v Praze nižší (25,6 % z celkových tržeb bylo vyvezeno) než v ČR celkem (49,7 %). Průměrná hrubá měsíční mzda zaměstnance v průmyslu byla v roce 2010 v Praze 33 559 Kč. Tato hodnota významně převyšuje průměrnou mzdu v průmyslu v celé ČR (25 460 Kč).

<sup>6</sup> výzkumní pracovníci: zabývají se tvorbou nových znalostí, výrobků, a metod nebo takové projekty řídí, techničtí pracovníci: uskutečňují vědecké a technické úkoly pod dohledem výzkumných pracovníků, ostatní (pomocní) pracovníci ve výzkumu a vývoji: podílejí na výzkumných a vývojových činnostech nebo jsou začleněni do takových prací (řemeslníci, sekretářky a úředníci) a dále manažeři a administrativní pracovníci, jejichž činností jsou přímou službou výzkumu a vývoji.

<sup>7</sup> (Human Resources in Science and Technologies - HRST); takové zdroje jsou definovány jako zaměstnané osoby s vysokoškolským vzděláním nebo zaměstnání pracující podle klasifikace zaměstnání (KZAM) v rámci vědeckých (třída 2 – Vědečtí a odborní duševní pracovníci) nebo technických (třída 3 – Techničtí, zdravotničtí, pedagogičtí pracovníci a pracovníci v příbuzných oborech) zaměstnání, které jsou jejich hlavním zdrojem pracovních příjmů; celkový pracovní potenciál pro práci ve vědě a technologiích představují pracovníci, kteří splňují alespoň jednu z těchto podmínek, za „jádro“ se označují pracovníci splňující obě podmínky; údaje se sledují v rámci Výběrového šetření pracovních sil, tedy podle bydliště osob.



Graf 3.2 Produktivita a zastoupení odvětví zpracovatelského průmyslu v roce 2010 v Praze a ČR



Podíl tržeb za přímý vývoz na celkových tržbách za prodej vlastních výrobků a služeb průmyslové povahy je v Praze nižší, než kolik činí republikový průměr. **Tržby za přímý vývoz se u průmyslových podniků se sídlem v Praze podílely v roce 2010 na celku 25,6 %, v celé ČR byl podíl vývozu průmyslové výroby 49,7 %.** Tyto hodnoty se dlouhodobě nemění. Od roku 2007 došlo ke snížení podílu vývozu, jak v ČR celkem, tak v Praze. Situace za celou republiku se v posledním roce zlepšila, podíl vývozu se zvýšil (o 1,9 procentního bodu). Negativní vývoj hodnot ukazatelů vývozu průmyslového zboží je zřetelný již v roce 2008, hodnoty ostatních ekonomických ukazatelů reagovaly na snížení ekonomického výkonu s delším zpožděním.

**Podíl vývozu průmyslových výrobků podniků se sídlem v Praze je oproti republikovému průměru nižší**

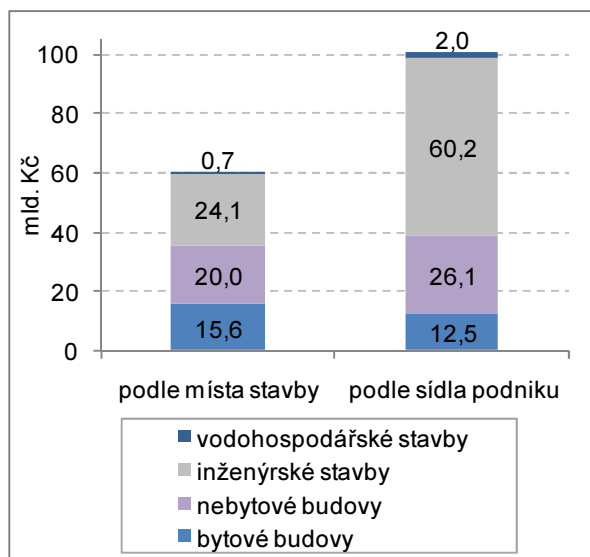
**Základní stavební výroba firem se sídlem v Praze byla v roce 2010 76 mld. Kč**

V roce 2010 mělo v Praze sídlo 148 subjektů, které byly činné ve stavebnictví a měly 50 a více zaměstnanců. V průměru připadalo na jeden subjekt 220 zaměstnanců, tedy méně než v předchozích letech. **Základní stavební výroba - hodnota zakázek provedených vlastními zaměstnanci vyúčtovaných podniky se sídlem v Praze má rostoucí tendenci.** V roce 2010 činila základní stavební výroba pražských stavebních podniků 76 miliard Kč, s meziročním poklesem mezi lety 2008 a 2009 o 3 % (2 mld. Kč.).

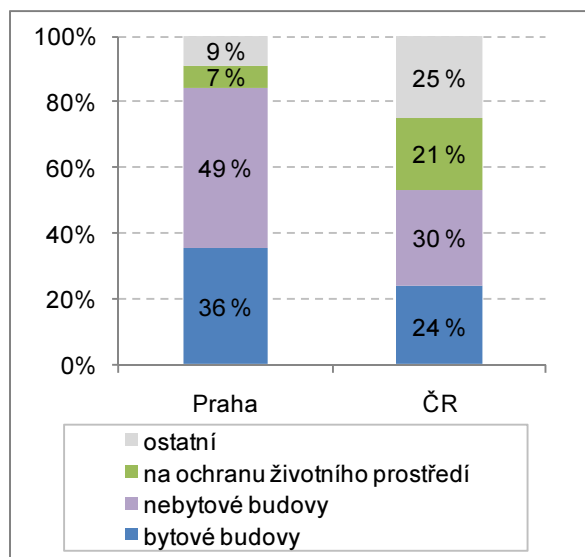
**Stavební podniky se sídlem v Praze často realizují stavby v jiných krajích a to zejména u inženýrských staveb.**

Vyšší hodnota stavebních prací podle sídla podniku než podle místa výstavby<sup>8</sup> je dlouhodoběji pozorována pouze v Praze, Jihomoravském a Zlínském kraji. **V Praze bylo v roce 2010 vyúčtováno 106,6 miliard korun za stavební práce, z toho pouze 54 % bylo realizováno na území Prahy,** zbytek staveb byl postaven mimo území hlavního města. V letech 2000 - 2010 bylo na území Prahy realizováno průměrně 65 % hodnoty všech vyúčtovaných stavebních prací v Praze. V již zmíněných třech krajích častěji sídlí firmy, které staví v ostatních krajích ČR. V případě Prahy je největší rozdíl mezi místem realizace stavby a sídlem stavební firmy v případě inženýrských staveb.

**Graf 3.3 Stavební práce v Praze v roce 2009 podle dodavatelských smluv v nové výstavbě**



**Graf 3.4 Orientační hodnota staveb, na něž byla vydána stavební povolení a ohlášení v Praze a ČR v roce 2010 podle účelu stavby**



Zdroj: MPO

<sup>8</sup> Údaje jsou přebírány z Ministerstva průmyslu a obchodu, které zveřejňuje údaje o stavebních pracích provedených na základě dodavatelských smluv (vyjadřují celkovou hodnotu vlastních výkonů ze stavební činnosti vykazující jednotky včetně eventuálních poddodávek od jiných organizací) v podnicích s 20 a více zaměstnanci.

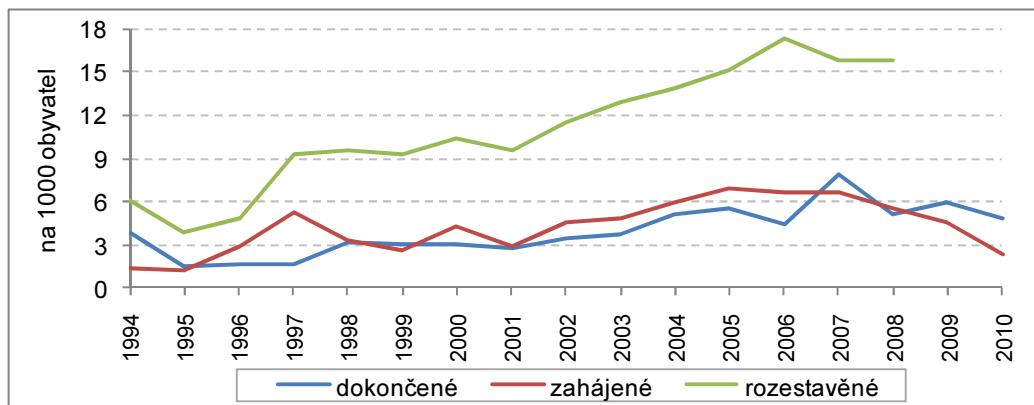
Na výstavbu nových budov a změnu staveb nebo stavební úpravy bylo v roce 2010 vydáno 8 188 stavebních povolení a ohlášení. **Počty těchto stavebních povolení již dlouhodobě klesají a to od roku 2000, kdy byl dosažen jejich nejvyšší počet (14 169).** Oproti předchozímu roku bylo v roce 2010 vydáno o 4 % méně stavebních povolení a ohlášení, a je to nejnižší počet těchto povolení od roku 1994. Vyšší počty stavebních povolení byly vydávány zejména ve Středočeském, Jihomoravském a Moravskoslezském kraji. Předpokládaná hodnota staveb v Praze začala klesat od roku 2008. Nejvyšších celkových předpokládaných hodnot dosáhla stavební povolení v roce 2005 – 51,2 mld. Kč, v roce 2010 to bylo již jen 37,2 mld. Kč. Co se týče průměrné hodnoty staveb, v Praze byla nejvyšší předpokládaná hodnota staveb na jedno stavební povolení ze všech krajů (v roce 2010 4,5 milionů Kč). V Praze se více než v ČR staví především bytové domy a administrativní budovy, jejichž hodnota je vyšší. V bytové výstavbě se v ostatních krajích staví většinou rodinné domy, více se vydávají také stavební povolení na ostatní stavby a stavby na ochranu životního prostředí.

**V Praze bylo vydáváno méně stavebních povolení než v ostatních krajích, Praha je ovšem nejdražším krajem podle průměrné předpokládané hodnoty staveb na jedno stavební povolení (4,5 mil. Kč)**

Nová bytová výstavba v Praze zaznamenala po roce 2000 rozvoj. **Současná úroveň bytové výstavby stále ještě nedosahuje úrovně z období sedmdesátých let a ze začátku let osmdesátých.** Pro představu – v letech sedmdesátých bylo průměrně ročně dokončeno 9 679 bytů, v letech osmdesátých 8 415, v devadesátých letech to bylo 4 289 a v prvních deseti letech nového tisíciletí to bylo 5 970 bytů. Od oživení bytové výstavby na začátku tisíciletí jsou dlouhodobě nejvyšší počty bytů (v přepočtu na 1 000 obyvatel) zahajovány a dokončovány ve Středočeském kraji (5,1 zahájených a 5,9 dokončených bytů na 1 000 obyvatel v roce 2010) a Praze (2,3 a 4,9), dále pak v Jihomoravském (3 a 3,9), Jihočeském (2,8 a 3,4) a Plzeňském kraji (3,6 a 3,3). Vzhledem k poklesu počtu stavebních povolení se dá předpokládat, že intenzita bytové výstavby bude v delším časovém horizontu menší než v současnosti. Velký propad počtu dokončených bytů však zřejmě zatím nenastane vzhledem k vysoké rozestavěnosti bytů.

**V posledních deseti letech je nejintenzivnější bytová výstavba kromě Prahy také ve Středočeském, Jihomoravském, Jihočeském a Plzeňském kraji**

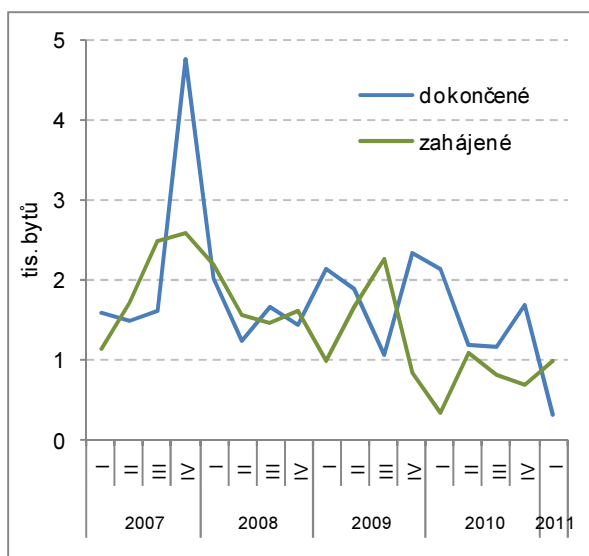
**Graf 3.5 Bytová výstavba v Praze v letech 1994 - 2010**



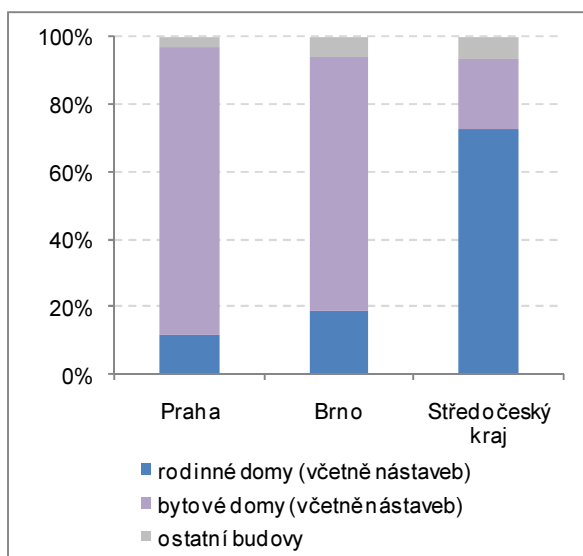
Počty zahájených bytů v Praze klesají již od roku 2006, nejvíce poklesly mezi rokem 2009 a 2010 a to na polovinu hodnoty předchozího roku (zahájeno bylo 2 878 bytů v roce 2010). Počet dokončených bytů poklesl o něco méně, meziročně o 17 %. V České republice celkem zůstal počet zahájených bytů na stejné hodnotě, v sousedním Středočeském kraji poklesl také, ale méně než v Praze (o 14 %). **Nejvíce zahájených a také dokončených bytů v Praze bylo v posledním čtvrtletí roku 2007.** Souviselo to s plánovaným zvýšením DPH na stavby od začátku roku 2008. Nová data z 1. čtvrtletí 2011 pak ukazují na mezičtvrtletní zvýšení počtu zahájených bytů a pokles počtu bytů dokončených.

**V roce 2010, kdy byla recese v ekonomice stále patrná, se stavebníci soustředí spíše na dokončování bytů než na jejich zahajování.**

**Graf 3.6 Bytová výstavba v Praze podle čtvrtletí**



**Graf 3.7 Dokončené byty podle typu stavby v Praze, Brně a Středočeském kraji v roce 2010**



**V Praze je dokončováno 85 % bytů v bytových domech, z toho je 9,5 % v nástavbách, přístavbách a vestavbách**

V Praze se dokončuje i zahajuje nejvíce bytů v bytových domech z celé ČR, což je dáno tím, že výstavba probíhá na území velkého města. Podíl bytových domů na celkové nové bytové výstavbě je 85 % u dokončených bytů. **Stejně tak se v Praze stavebníci více než v ostatních krajích soustřeďují na výstavbu nástaveb a přístaveb k bytovým domům.** Soustředění na bytové domy a nástavby k těmto domům se projevuje i v ostatních krajích s velkými městy, i když v mnohem menší míře - například v Jihomoravském a Libereckém kraji.

**Intenzita automobilové doprava se zvyšuje na vstupu do města (vnější kordon), doprava v centru Prahy již dosáhla své kapacity (centrální kordon)**

Údaje o dopravě v Praze ČSÚ přebírá především z Ročenky dopravy vydávané Úsekem dopravního inženýrství (dostupná na <http://portal-beta.tsk-praha.cz/wps/portal/doprava/rocenky/>). Zdrojem informací o dojížděcí je Výběrové šetření pracovních sil prováděné Českým statistickým úřadem. Doprava se ve středním pásmu města<sup>9</sup> oproti roku 2009 mírně zvýšila především zvýšením pohybu osobních automobilů, počet nákladních nadále klesal. V dlouhodobém pohledu (podle nepravidelných měření) je intenzita dopravy měřená na stanovištích centrálního kordonu nižší než v roce 2000, kdy dosahovala maximální hodnoty 690 tis. vozů v průběhu jednoho dne, v roce 2010 bylo **ve středním pásmu města** sečteno průměrně 625 tis. vozidel v průběhu jednoho dne. **Osobní automobily se na tomto počtu podílejí 96 %**, počet nákladních vozidel ve vnitřní části města klesá od roku 1990. Intenzita dopravy na vstupu do města je trvale rostoucí kromě mírného snížení v roce 2009. Intenzita dopravy měřená na stanovištích vnějšího kordonu byla v roce 2010 572 tis. vozidel (oběma směry během průměrného pracovního dne). Doprava na hranicích města začíná dosahovat hodnot ve středním pásmu. Když porovnáme intenzitu dopravy sčítanou u obou kordonech, zjistíme, že **výrazně stoupá doprava, která sice vstoupí do města nebo jej opouští, avšak nepodílí se na dopravě v širším centru.** Na dopravě zjištěné na vnějším kordonu se nákladní automobilová doprava podílí větší měrou, 10 %. Průměrná obsazenost osobních automobilů zjištěná na sčítacích stanovištích centrálního i vnějšího kordonu nadále klesá, v roce 2010 činila 1,3 osoby na 1 osobní automobil.

<sup>9</sup> Intenzitu automobilové dopravy v hlavním městě je možné měřit pomocí výsledků sledování dopravy na sčítacích stanovištích širšího centra (centrálního kordonu, vymezeného zhruba Petřínem na západě, Letnou na severu, Riegrovými sadami na východě a Vyšehradem na jihu) a na stanovištích vnějšího kordonu (na vstupech hlavních výpadových silnic a dálnic do souvisle zastavěného území města). Intenzita automobilové dopravy je vyjádřena počtem motorových vozidel v obou směrech v průběhu 24 hodin průměrného pracovního dne (bez autobusů MHD).

**Hromadná doprava se na celkové motorové přepravě podílí 57 %** (měřeno počtem všech cest na území města v průběhu celého pracovního dne). Městská hromadná doprava v Praze je součástí systému Pražské integrované dopravy (PID). Celý tento systém hromadné dopravy zahrnuje kromě metra, tramvají a autobusových linek (a lanovku a přívozy) na území hlavního města rovněž autobusové linky a železniční tratě, které přesahují administrativní hranice hlavního města. V rámci systému PID není možné odlišit přepravu osob pouze na území hlavního města a přepravu přes hranice Prahy. V rámci systému PID je obsluhováno 299 obcí.

Rozsah dojížděky do zaměstnání je pravidelně sledován v rámci Výběrového šetření pracovních sil. Z celkového počtu zaměstnaných osob bydlících v Praze (660,0 tis. osob) jich 638,0 tis. pracuje v hlavním městě. Ze zbylého počtu nejvíce osob cestuje za prací do Středočeského kraje (13,1 tis. osob) nebo do zahraničí (4,2 tis. osob). Naopak **místem pracoviště je hlavní město pro 145,2 tis. osob z ostatních krajů ČR**. Nejčastěji za prací do hlavního města dojíždějí obyvatelé Středočeského kraje (98,9 tis. osob), Ústeckého (8,0 tis.) a Jihočeského (7,2 tis.). Jelikož je VŠPS výběrovým šetřením v domácnostech ČR, šetření neposkytuje informaci o dojízdě za prací do Prahy z jiných států.

Ke konci roku 2010 bylo na území hl. m. Prahy celkem 630 hromadných ubytovacích zařízení. Stejně jako u jiných oblastí ekonomiky i u nabídky ubytovacích zařízení pozorujeme vrchol v roce 2008. V roce 2009 mírně poklesl počet zařízení, nabídka lůžek v hromadných ubytovacích zařízeních se v tomto roce zvýšila. Až v posledním roce jsme zaregistrovali v Praze významnější pokles počtu ubytovacích zařízení doprovázený rovněž poklesem počtu lůžek (o 573 lůžek), což však představuje **nepatrné snížení celkové kapacity (o 0,7 %)**. **V roce 2010 připadá největší podíl lůžkové kapacity na 4\* zařízení (35,5 %)**, následují 3\* zařízení, ve kterých se nachází 27,4 % celkového počtu lůžek v hromadných ubytovacích zařízeních. 37 5\* hotelů v Praze se na lůžkové kapacitě podílí 12,4 %. V ostatních hromadných ubytovacích zařízeních (např. lázních, rekreačních zařízeních podniku, školicích střediscích podniků, ubytováních apartmánového typu a dalších) se nachází 15,5 % lůžek. Penziony v Praze nabízejí pouze 3 % nabízených lůžek. V průběhu období 2005 - 2010 došlo k proměně struktury ubytovacích kapacit v Praze. V tomto období se počet zařízení zvýšil o 5,5 %, počet lůžek v ubytovacích zařízeních se zvýšil o 24,4 %. Nadprůměrný růst zaznamenaly hlavně 4\* zařízení, jejichž kapacita (měřená počtem lůžek) se zvýšila v období 2005 - 2010 o 63,3 %.

**Během roku 2010 navštívilo a ubytovalo se v některém ubytovacím zařízení hl. m. Prahy více jak 4,7 milionu hostů, což znamenalo meziroční nárůst o 8,9 % a jisté oživení cestovního ruchu na území hlavního města.** K poklesu počtu hostů ubytovacích zařízení došlo v roce 2009 zapříčiněnému zejména poklesem návštěvníků ze zahraničí. Ti v roce 2010 představovali 86,8 % celkové návštěvnosti v Praze. Ve srovnání s předchozím rokem došlo v Praze k 8,1procentnímu nárůstu počtu hostů ze zahraničí a o 16,5procentnímu nárůstu domácích hostů. Zahraniční hosté se v hlavním městě zdrží v průměru 3,7 dne, málo početná skupina návštěvníků z jiných částí ČR se v Praze zdržuje kratší dobu (2,9 dne).

**Dochází k postupnému propojování služeb veřejné dopravy ve městě a jeho okolí, přepravě osob v Praze dominuje metro**

**Za prací do hlavního města dojíždí 145 tis. osob z jiných částí republiky, 22 tis. obyvatel Prahy pracuje mimo hranice města**

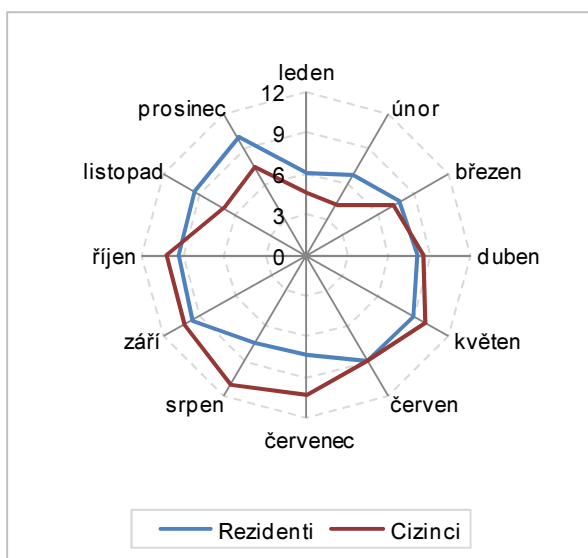
**V průběhu let 2005 - 2010 se zvýšila kapacita lůžek ubytovacích zařízení v Praze o čtvrtinu**

**Zahraniční hosté mezi návštěvníky Prahy dominují, v posledním roce se počet hostů z ČR v Praze zvýšil více, než počet hostů ze zahraničí**

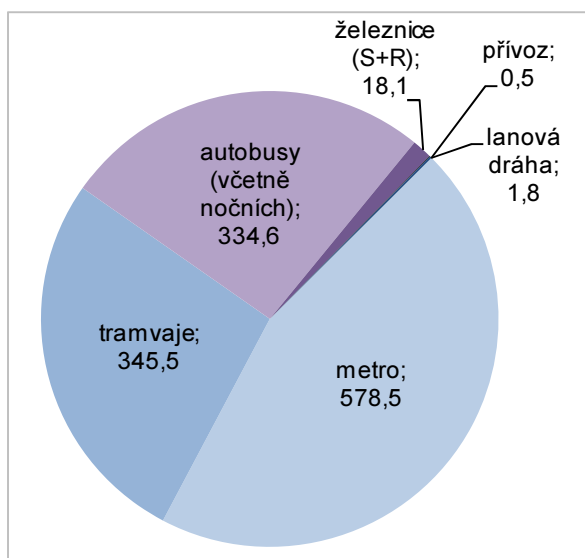
**Hosté z Německa tvoří pravidelně významnou část návštěvníků Prahy, zvyšuje se zájem Rusů o návštěvu Prahy**

Největší skupinu zahraničních návštěvníků tvořili v roce 2010 hosté ze sousedního Německa (603,4 tis. hostů), jejich podíl na celkovém počtu zahraničních návštěvníků činil téměř 15 %. Na druhém místě v počtu zahraničních návštěvníků byli hosté z Velké Británie s 322,9 tis. hostů (8 %). Na dalších místech v návštěvnosti Prahy byli návštěvníci z Itálie, Ruska a USA s počtem necelých 300 tis. hostů. V roce 2005 byli nejpočetnější skupinou návštěvníci z Velké Británie, jejich zájem v průběhu posledních let slábl. Obyvatelé Německa jsou pravidelnými návštěvníky Prahy, jejich počet stoupá proporcionalně s celkovou zahraniční návštěvností. **Zvýšený zájem o návštěvu Prahy můžeme pozorovat u občanů Ruska, jejichž příjezdy se za období 2005 - 2010 zvýšily o 140 %**, na celkovém počtu zahraničních návštěvníků se v roce 2005 podíleli 3,0 %, v roce 2010 již 6,5 %. Návštěvnost cizinců z ostatních kontinentů se příliš nemění, má však mírně rostoucí charakter, podíl evropských návštěvníků za posledních 6 let poklesl o 4 procentní body na současných 78,4 %. Využití kapacit hromadných ubytovacích zařízení v Praze se dlouhodobě nemění, zůstává nad celorepublikovou úroveň. Čisté využití lůžek (podíl přenocování k součinu počtu lůžek a počtu provozních dnů) dosáhlo v roce 2010 v hl. m. Praze 48,9 % (v ČR 34,6%), čisté využití pokojů (podíl obsazených pokojů k jejich celkovému počtu a době provozu) pak 54,2% (v ČR 40,5 %).

**Graf 3.8 Složení návštěvníků hromadných ubytovacích zařízení v Praze v roce 2010 podle měsíců (%)**



**Graf 3.9 Dělbá přepravy v rámci systému Pražské integrované dopravy v roce 2010 (počet přepravených osob, mil.)**



S (Spojení pro město): vlakové spoje příměstských a městských osobních vlaků, které zajišťují rychlé a pohodlné spojení Středočeského kraje s Prahou a také rychlé spojení v rámci Prahy.

R: zrychlené železniční linky zajiřující na území hl. m. Prahy

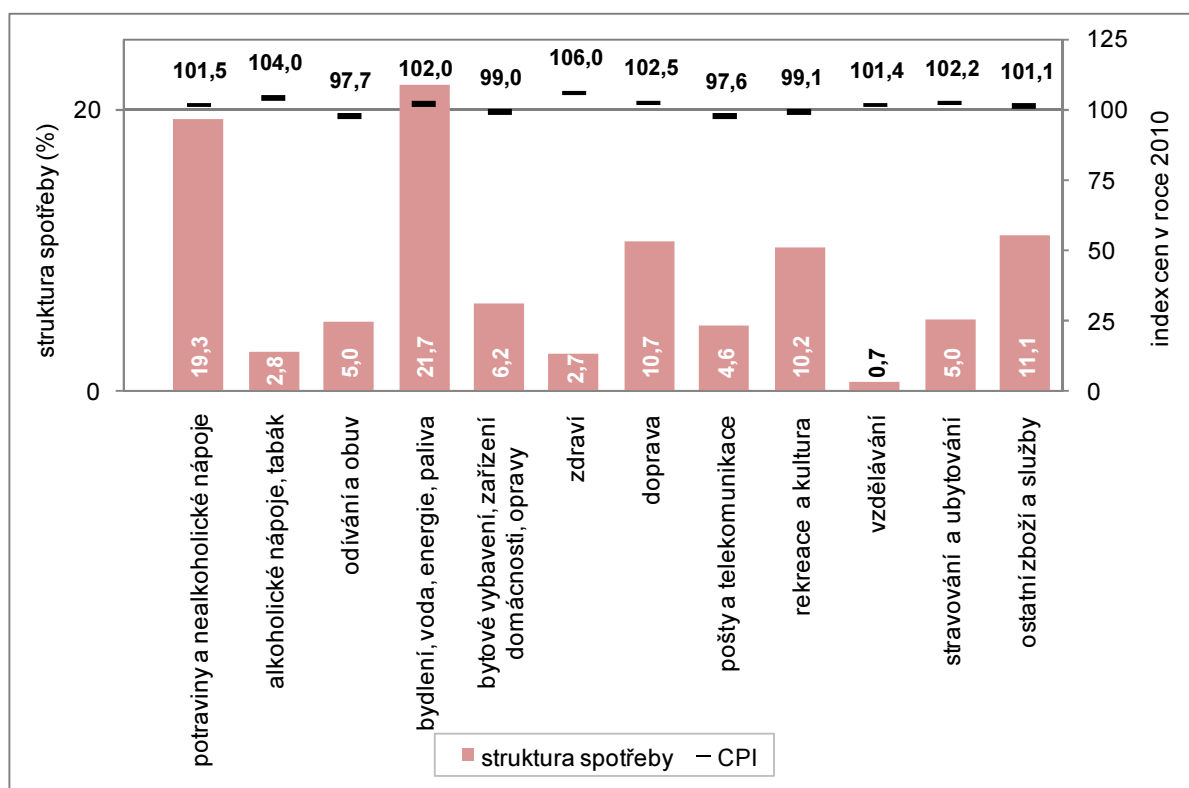
**Rozsah kongresové turistiky rovněž roste**

V hromadných ubytovacích zařizováních hl. m. Prahy bylo v roce 2010 zorganizováno 4 234 konferencí (s účastí 50 a více osob), což bylo o 689 více než v roce 2009. V celé České republice jich bylo zorganizováno více jak 10 tisíc, **kongresy v Praze se tak na celkovém počtu podílejí ze 2/5**. Těchto akcí se v Praze zúčastnilo celkem 561,1 tis. osob (v ČR 1 290,7 tis. účastníků). Vývoj kongresové turistiky není možné hodnotit v delší časové řadě, neboť do roku 2008 byly sledovány pouze konference s počtem účastníků 100 a více.

Cenová hladina měřená indexem spotřebitelských cen se v průběhu let 2005 - 2010 setrvale zvyšovala. **Index spotřebitelských cen v roce 2010 byl v ČR 114,9 (oproti cenám roku 2005).** Cenový vývoj byl odlišný v jednotlivých skupinách spotřebního koše. Ve zmíněném období nejvíce vzrostly ceny služeb zdravotnictví a léků (145,3), kde se promítlo zejména zavedení regulačních poplatků v roce 2008, dále ceny alkoholických nápojů a tabáku (136,5) a ceny bydlení, vody, energií a paliva (132,2). Naopak u některých skupin výrobků došlo k poklesu cen, nejvýznamnější byl pokles cen odívání a obuvi (87,6 vzhledem k cenám roku 2005), dále poklesly ceny poštovních a telekomunikačních služeb (97,1) a bytového vybavení, zařízení domácností a oprav (97,9). Samozřejmě i v rámci těchto skupin se nemusely stejným směrem vyvíjet ceny všech reprezentantů skupiny. U sledování inflace je možné hodnotit vývoj v rámci hlavního města (vzhledem k rozsahu šetření v Praze). Pohled pouze na pražské údaje odpovídá cenovému vývoji v celé republice.

**Cenový vývoj se lišil v jednotlivých skupinách spotřebního koše, nejvíce vzrostly ceny služeb zdravotnictví, ceny odívání a obuvi poklesly**

**Graf 3.10 Struktura výdajů pražských domácností a vývoj cenové hladiny v Praze v roce 2010**



Pokud porovnáme vývoj mzdové úrovně s cenovou hladinou v Praze, zjistíme, že průměrná mzda meziročně rostla rychleji, než se zvyšovaly ceny. V období 2005 - 2010 docházelo k růstu reálných mezd. Výjimkou byla situace **v roce 2010, kdy jsme mohli pozorovat pokles mezd v hlavním městě (index 99,4; rok 2009=100) při současném růstu cenové hladiny (index 101,5; rok 2009=100).** Reálná průměrná mzda v Praze tak v roce 2010 poklesla o 2,1 % vzhledem k předchozímu roku.

**Inflace byla nižší než růst mezd, reálné příjmy rostly v průběhu celého období s výjimkou roku 2010**

**Vzhledem k cenám roku 2005 ceny bytů v Praze dramaticky rostly až do roku 2008, kdy ve 3. čtvrtletí dosáhly maxima 162,4 (index, realizované ceny).** V následujících letech pozorujeme podobně rychlý sestup cen bytů, ve 4. čtvrtletí 2010 byly ceny bytů v Praze na úrovni 135,4 vzhledem k úrovni cen v roce 2005. Vývoj cen bytů v jiných místech republiky (bez zahrnutí údajů za Prahu) byl obdobný, ceny však rostly větší měrou a rovněž index cen bytů na konci roku 2010 vzhledem k úrovni cen roku 2005 byl vyšší (140,8) než v Praze.

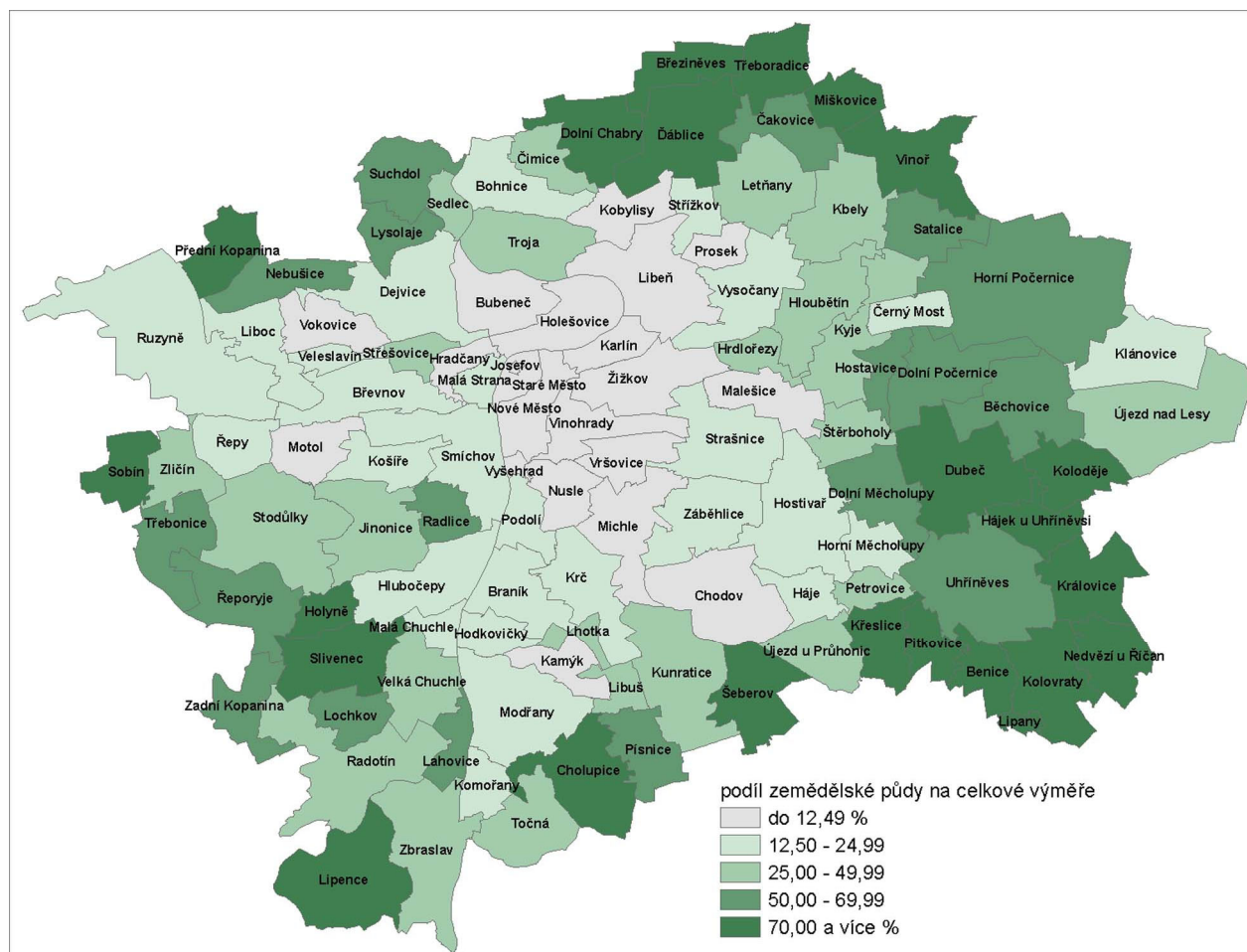
**Ceny bytů od roku 2008 klesají, vzhledem k cenám roku 2005 jsou stále o 35,4 % vyšší**

## ŽIVOTNÍ PROSTŘEDÍ

**Největší přírůstky zastavěných ploch jsou v okrajových částech Prahy, kde je nadále větší zastoupení zemědělské půdy**

Struktura území hlavního města podle způsobu využití pozemků odráží fakt, že je tento kraj zároveň hlavním městem ČR. Rozdíly ve struktuře využití pozemků jsou patrné zejména u městských částí, které byly coby samostatné obce k území hlavního města připojeny v letech 1968 a 1974. Zatímco v průměru ČR tvoří zemědělská půda 53,7 % výměry, lesy 33,7 %, vodní plochy 2,1 %, zastavěné plochy 1,7 % a ostatní nezemědělská plocha 8,9 %, **v Praze je výrazně nižší zastoupení zemědělských ploch (41,0 %) i lesů (10,3 %), srovnatelný podíl vodních ploch a zvýšený podíl zastavěných ploch (10,2 %) a ostatních ploch (36,4 %, v této skupině můžeme nalézt plochy pro dopravu, zeleň ve městě, plochy pro infrastrukturu a jiné zemědělsky nevyužívané plochy)**. Přes značnou stavební aktivitu v hlavním městě se struktura pozemků podle způsobu využití měnila v letech 2006 – 2010 jen minimálně, nadále ubývá zemědělských ploch, a to na úkor lesních pozemků, zastavěných a ostatních ploch. Výraznější změny ve struktuře pozemkového fondu podle způsobu využití lze sledovat podle jednotlivých katastrálních území (v Praze 112). Z tohoto pohledu byl největší úbytek zemědělských ploch v období 2006 - 2010 na území katastrálních území Letňan, Štěrbohol a Vršovic. Zastavěných ploch přibývalo nejvíce v katastrech Zadní Kopanina, Horní Počernice, Benice a Křeslice.

**Kartogram 4.1 Podíl zemědělské půdy na celkové výměře katastrů v Praze v roce 2010**



**Kompletní statistické údaje o životním prostředí v Praze jsou v pražské Ročence životního prostředí ([envis.praha-mesto.cz](http://envis.praha-mesto.cz))**

Komplexní informace o životním prostředí v hlavním městě podává samostatná česko-anglická publikace *Praha životní prostředí* vydávaná hlavním městem (aktuální verze s daty za rok 2009 je k dispozici na internetových stránkách *Informačního systému o životním prostředí v Praze*, [http://envis.praha-mesto.cz/rocenky/Pr09\\_pdf/default.htm](http://envis.praha-mesto.cz/rocenky/Pr09_pdf/default.htm)). V tomto textu jsou zmíněny pouze základní tendence posledních let ve vybraných oblastech životního prostředí, další údaje jsou uvedeny v tabulkové příloze.



Pitná voda pro obyvatele hlavního města pochází ze dvou zdrojů, vodní nádrže Želivky a Káraného. Kromě obyvatel hlavního města jsou tyto vodní nádrže zdrojem pitné vody i pro cca 200 tis. obyvatel mimo území Prahy. Výrobu a dodávku vody pro obyvatele Prahy zajišťuje společnost Pražské vodovody a kanalizace a.s. (PVK). V roce 2009 bylo touto společností vyrobeno 122,9 mil. m<sup>3</sup> pitné vody, obyvatelé přilehlých oblastí Prahy z této celkové produkce spotřebovali 16,3 mil m<sup>3</sup>. **Specifické množství vody fakturované domácnostem na 1 obyvatele v hlavním městě dlouhodobě klesá, v roce 2010 byl tento podíl 104,4 litru na den a osobu oproti hodnotě 126,8 v roce 2005.** Podle závěru v Ročence životního prostředí se na tomto poklesu odráží vliv zvyšované ceny vodného a stočného, šetrné chování spotřebitelů a rozšíření úsporných spotřebičů.

**Spotřeba vody je v Praze stále nadprůměrná, postupně se snižuje**

Odpadní voda je v Praze čištěna v Ústřední čistírně odpadních vod (ÚČOV) v Bubenči a v 21 dalších oddělených pobočných čistírnách. V roce 2009 činilo množství vyčištěné odpadní vody 123,2 mil. m<sup>3</sup>, 93,5 % bylo zpracováno ÚČOV. Z důvodů nové výstavby (bytové i ostatní) **v okrajových částech Prahy dochází k vyčerpání kapacit pobočných čistíren**, pro jejich další provoz je nutná rekonstrukce a rozšíření kapacity. Mezi roky 2006 - 2008 docházelo meziročně **k poklesu čištěné vody způsobené klesající spotřebou vody, úspornými spotřebiči (v domácnostech i podnicích) a dále omezováním vtoku balastních vod do kanalizační sítě.** V roce 2009 se tento trend zastavil, objem čištěné odpadní vody proti roku 2008 vzrostl. Veškerá čištěná odpadní voda je vypouštěna do vodních toků, nedochází tedy k jejímu opětovnému využití.

**Čistírny odpadních vod v Praze zpracovaly v roce 123,2 mil m<sup>3</sup> odpadních vod**

Hodnocení znečištění ovzduší je možné sledovat podle celkového objemu vypouštěných látek (t/rok) nebo podle znečištění vztažené na území, kde se nachází zdroj znečištění<sup>10</sup> (měrné emise, t/km<sup>2</sup>/rok). Měrné emise (emise přepočtené na území, t/km<sup>2</sup>/rok) všech hlavních znečišťujících látek v Praze převyšují celorepublikové průměry. V roce 2009 činilo znečištění ovzduší oxidem uhelnatým 37,0 t/km<sup>2</sup> v Praze (5,3 v ČR), oxidy dusíku 16,3 (3,2), pevnými částicemi 4,4 (0,8) a oxidem siřičitým 3,4 (2,2). Pozitivní je vývoj měrných emisí oxidu uhelnatého a oxidů dusíku, které dlouhodobě v Praze klesají. Podobně se vyvíjelo rovněž znečištění SO<sub>2</sub> a tuhými emisemi do roku 2007, vzhledem k tomuto roku došlo v roce 2009 ke zvýšení znečištění. Již několikrát zmiňovaná Ročenka životního prostředí tento příznivý vývoj přisuzuje **snížování spotřeby paliv (úspory ve spotřebě tepelné energie, snížení objemu průmyslové výroby) a změně skladby spalovaných paliv (nahrazování tuhých paliv plynnými).** U vozového parku se zvyšuje zastoupení vozidel s lepšími emisními charakteristikami<sup>11</sup>.

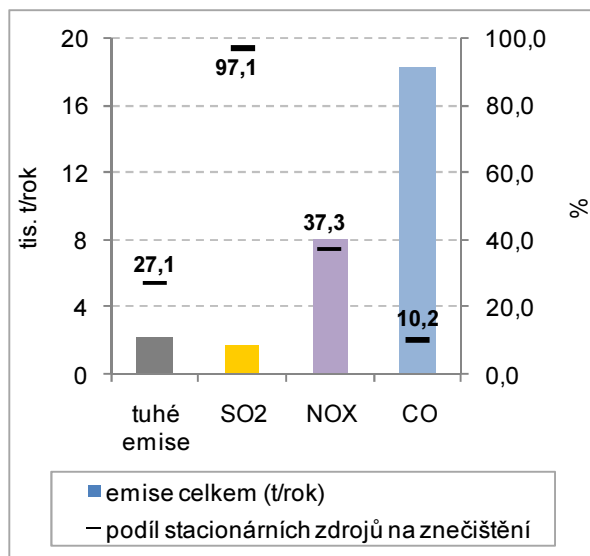
**Znečištění ovzduší v Praze je nadprůměrné, emise oxidu uhelnatého oxidů dusíku dlouhodobě klesají**

<sup>10</sup> Znečištění ovzduší je sledováno podle druhu znečišťující látky a velikosti zdroje umístěného na daném území (jeho vliv samozřejmě může působit i na ovzduší sousedních regionů). Zdroje znečištění jsou sledovány v rámci Registru emisí a zdrojů znečišťování ovzduší (REZZO, spravovaný Českým hydrometeorologickým ústavem). Zdroje jsou členěny do kategorií podle míry svého vlivu na kvalitu ovzduší:

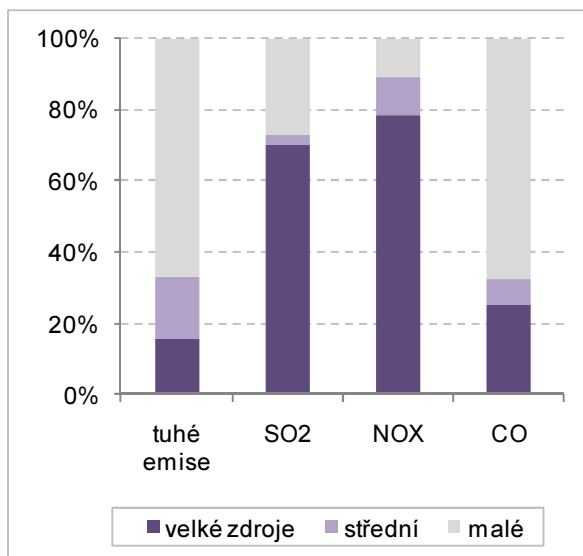
- REZZO 1: velké stacionární zdroje, spalování s tepelným výkonem nad 5 MW,
- REZZO 2: střední stacionární zdroje (0,2-5 MW),
- REZZO3: malé stacionární zdroje (do 0,2 MW), lokální vytápění, nejsou individuálně registrovány,
- REZZO 4: mobilní zdroje.

<sup>11</sup> Ke znečištění ovzduší oxidem uhelnatým dochází při nedokonalém spalování fosilních paliv, jedná se tedy především o dopravu a stacionární zdroje (domácí topeniště). Oxidy dusíku NOX se rozumí směs oxidu dusnatého (NO) a oxidu dusičitého (NO<sub>2</sub>, vzniká reakcí primárně emitovaného NO s ozonem), zdrojem tohoto typu znečištění je opět doprava a spalovací procesy ve stacionárních zdrojích. Rovněž oxid siřičitý vzniká při spalování fosilních paliv (převážně uhlí a těžkých olejů) a při tavení rud s obsahem síry. Zdrojem znečištění ovzduší tuhými částicemi (PM<sub>10</sub>, PM<sub>2,5</sub> podle velikosti v mikrometrech) je opět doprava, spalovací zdroje, nakládání (vykládání) zboží nebo stavební práce.

**Graf 4.1 Znečištění ovzduší v Praze v roce 2009 podle zdroje a znečišťující látky**



**Graf 4.2 Znečištění ovzduší stacionárními zdroji v Praze v roce 2009**



**V hlavním městě roste produkce odpadu na obyvatele, roste podíl tříděného odpadu**

**Na 1 obyvatele hlavního města připadalo v roce 2009 5 063 kg podnikového a 302 kg komunálního odpadu.** Ve srovnání s rokem 2005 došlo k poklesu podílu podnikového odpadu na obyvatele o 1,2 %, produkce komunálního odpadu na obyvatele vzrostla o 11,2 %. Setrvale se zvyšuje množství tříděného odpadu, v roce 2009 připadalo na 1 obyvatele hlavního města 48 kg tříděného odpadu. Nejvýznamnější položkou komunálního odpadu je odpad směsný, který se na celkové produkci v roce 2009 podílel 64 % a dlouhodobě má jeho produkce rostoucí tendenci. Z celkového množství 382,7 kilotun komunálního odpadu v Praze bylo v roce 2009 odstraněno skládkováním 21 %, zbytek byl využit – z 50 % byla vyrobena tepelná energie, zbytek byl využit materiálově. Počet obyvatel hlavního města se zvyšuje, produkce všech složek odpadu však roste ještě rychleji. Dochází tak ke zvyšování objemu komunálního odpadu na obyvatele.

**Z celkových investic na ochranu životního prostředí je na území Prahy realizováno 7,3 %**

V roce 2009 bylo v celé ČR vynaloženo 23,5 mld. Kč na investice na ochranu životního prostředí. Podniky se sídlem v Praze se na těchto investicích podílely 22,7 %. Investiční výdaje jsou sledovány podle zaměření na složky životního prostředí - ochrana ovzduší a klimatu, nakládání s odpadními vodami, nakládání s odpady a ostatní výdaje<sup>12</sup>. V tomto členění výdajů podniky se sídlem v Praze ve větší míře vynakládaly prostředky na investice právě v oblasti ostatních výdajů. Podíl výdajů na investice na ochranu ovzduší a klimatu (v Praze 11,2 %) a nakládání s odpadními vodami (6,5 %) je u podniků se sídlem v Praze menší, než je celorepublikový průměr, zastoupení investic na nakládání s odpady je v Praze (16,8 %) i republiky srovnatelné, ostatní investiční výdaje na ochranu životního prostředí jsou u pražských podniků nadprůměrné (65,7 %). Rozdílná je struktura investic podle území realizace investic. Z tohoto pohledu se na území hlavního města realizují investice ve výši 1,7 mld. Kč, což činí 7,3 % celkových investic na ochranu ŽP v ČR. **Podíl realizovaných investic v Praze v posledních letech klesá. Na jednoho obyvatele Prahy tak vychází investice ve výši 1 371 Kč, celorepublikový průměr činí 2 239.** V roce 2009 bylo v ČR vynaloženo 48,7 mld. Kč neinvestičních nákladů, podniky se sídlem v Praze se na těchto výdajích podílely 19,5 %.

<sup>12</sup> výdaje na ochranu a sanaci půdy, podzemních a povrchových vod, omezování hluku a vibrací, ochranu krajiny a biodiverzity, ochranu proti záření, výzkum a vývoj na ochranu životního prostředí a ostatní aktivity na ochranu životního prostředí

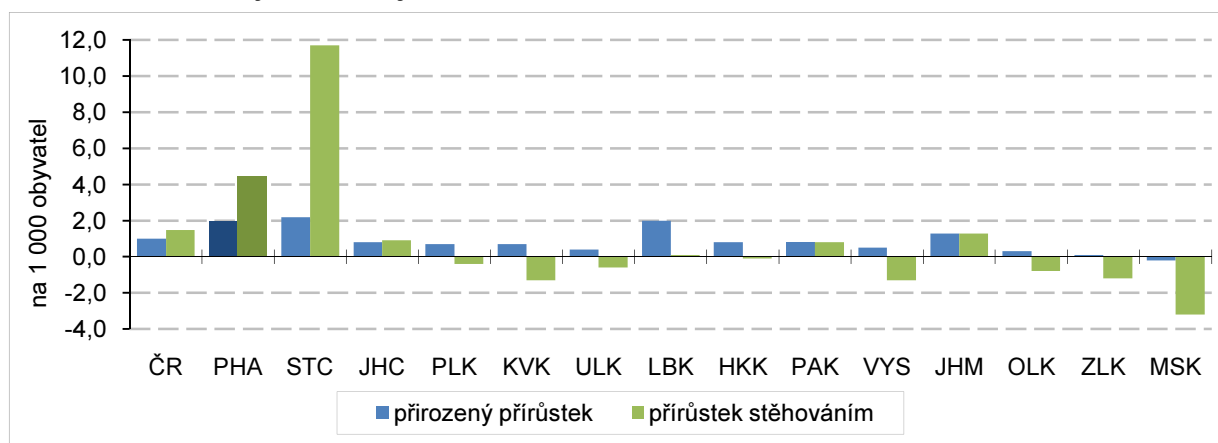
## MEZIKRAJSKÉ SROVNÁNÍ

Do roku 2010 nevstupovaly kraje za stejných podmínek. Územní disparity se prohloubily v souvislosti se zpomalením ekonomického růstu již v roce 2008. V roce 2009, kdy se nejvýrazněji projevila ekonomická recese, meziročně poklesl HDP (ve srovnatelných cenách) ve všech krajích. Proti roku 2007 se ekonomická výkonnost nesnížila jen ve třech krajích (ve Středočeském kraji, Hl. m. Praze a v Jihomoravském kraji). Naproti tomu v Libereckém a Karlovarském kraji se regionální HDP během dvou let snížil o více než 10 %. Dopady do sociální oblasti (růst nezaměstnanosti, růst podílu osob odcházejících do předčasného starobního důchodu, zpomalení růstu mezd) byly v roce 2010 patrné ve většině krajů.

Celostátní zpomalení tempa růstu počtu obyvatel, které se projevilo především v roce 2009, pokračovalo i v roce 2010, a to zejména vlivem úbytku obyvatel v moravských krajích s výjimkou Jihomoravského kraje. V těchto krajích (ale i v Karlovarském, Ústeckém a do určité míry i v Královéhradeckém kraji) byl vývoj ovlivněn především záporným saldem stěhování. Naproti tomu pokračující suburbanizace zázemí Prahy vedla k vysokému růstu počtu obyvatel Středočeského kraje; přírůstek stěhování v roce 2010 byl na úrovni roku 2009 a přirozený přírůstek zde dokonce vzrostl. Středočeský kraj tak upevnil svou vedoucí pozici v dynamice přirozeného a migračního přírůstku před Hl. městem Prahou.

***Ve Středních Čechách a v Praze pokračoval nadprůměrný růst počtu obyvatel***

**Graf 5.1 Přírůstek obyvatel v krajích v roce 2010**



Zastoupení cizinců v populaci se celostátně začalo snižovat již v roce 2009. Výjimku tvořilo Hlavní město Praha a Jihomoravský kraj, kde růst pokračoval i v roce 2009. V roce 2010 podíl cizinců nerostl v žádném kraji, ale výrazněji se snížil pouze v Plzeňském kraji.

***Podíl cizinců se snižoval ve většině krajů i v roce 2010***

Vysoký migrační přírůstek mladšího obyvatelstva ve Středních Čechách a v Praze vedl k tomu, že se zde v roce 2010 snížil index stáří, vyjadřující kolik osob ve věku 65 a více let připadá na 100 dětí do 14 let. Přesto má i nadále Hl. město Praha v mezikrajském srovnání nejvyšší index stáří, zatímco Středočeský kraj se řadí hned za Ústecký kraj, kde je index stáří nejnižší. Nejrychleji v uplynulých pěti letech „stárlo“ obyvatelstvo v Moravskoslezském a Zlínském kraji a na Vysočině.

***Suburbanizace přispívá k „mládnutí“ obyvatelstva Středočeského kraje***

Nejvýznamnější dopady ekonomické recese jsou vždy v oblasti zaměstnanosti. I když trh práce reaguje na ekonomický vývoj obvykle s mírným zpožděním, došlo již v roce 2008 v téměř polovině krajů ke snížení zaměstnanosti (celostátní průměr ještě rostl). V roce 2009 se pokles zaměstnanosti už projevil v plné šíři, míra zaměstnanosti se snížila ve všech krajích. V roce 2010 se její pokles ve všech krajích s výjimkou Prahy a Olomouckého kraje zpomalil, v pěti krajích dokonce došlo ke změně trendu. Přesto v 8 krajích zůstala míra zaměstnanosti osob ve věku 20 – 64 let stále pod úrovní roku 2005, ve třech krajích (Středočeském, Ústeckém a na Vysočině) se dostala na úroveň roku 2005 a jen v krajích Moravskoslezském, Jihomoravském a Zlínském je zaměstnanost vyšší než v roce 2005.

***Hospodářská recese snížila ve všech krajích míru zaměstnanosti obyvatelstva***

**Míra zaměstnanosti se nejvíce snížila ve Zlínském kraji**

Ze souhrnného hodnocení vývoje za poslední dva roky je ale zřejmé, že nejvýraznější dopad recese na zaměstnanost byl v kraji Zlínském, kde se míra zaměstnanosti od roku 2008 snížila o 4,7 procentních bodů, k dalším „ohroženým“ krajům se snížením míry zaměstnanosti osob ve věku 20 – 64 let o více než 3 procentní body řadí kraje Jihočeský, Olomoucký a Pardubický.

Dlouhodobě nejnižší míra zaměstnanosti je v Ústeckém kraji a v moravských krajích Olomouckém, Zlínském a Moravskoslezském; naopak vysoce nadprůměrná je v Hlavním městě Praze. Vývoj míry zaměstnanosti byl ovlivňován především vývojem míry nezaměstnanosti, méně významnou roli pak zde hrály demografické faktory.

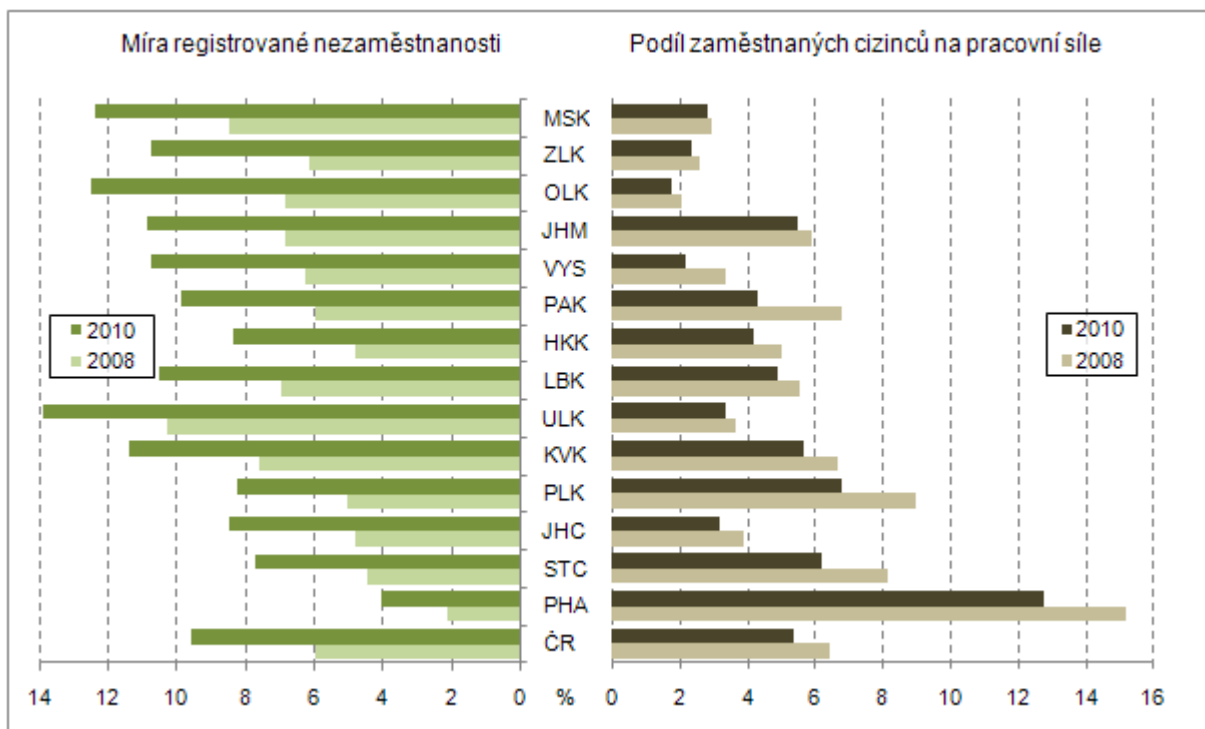
**Růst nezaměstnanosti se nevyhnul ani Praze**

Růst nezaměstnanosti započal již na podzim roku 2008. Ve všech krajích pak pokračoval nepříznivý trend v průběhu celého roku 2009. Rok 2010 je již provázen obnovením určité sezónní cykličnosti s náznakem zlepšování vývoje. Přesto ke konci roku 2010 byla jen ve dvou krajích (Libereckém a Zlínském) míra registrované nezaměstnanosti nižší než k 31. 12. 2009. Při relativně vysokém růstu míry nezaměstnanosti ve všech krajích zůstaly zachovány její regionální rozdíly. Mezi koncem roku 2008 a 2010 vzrostla míra nezaměstnanosti v Hlavním městě Praze na dvojnásobek, přesto je zde nezaměstnanost v ČR nejnižší. Obdobně protipól – Ústecký kraj – při zvýšení z 10,3 % na 13,9 % zůstává regionem s nejvyšší nezaměstnaností. Ani postavení ostatních krajů na pomyslném žebříčku se téměř nezměnilo. Jedinou výjimkou je Olomoucký kraj, který se vlivem silného růstu nezaměstnanosti posunul hned za nejpostíženější Ústecko.

**Podíl dlouhodobě nezaměstnaných vzrostl v r. 2010 nejvíce na Olomoucku a Zlínsku**

Na rozdíl od celkové nezaměstnanosti rostl celostátně rychleji než v roce 2009 podíl dlouhodobě nezaměstnaných na pracovní síle (nárůst o téměř 1 procentní bod). Nejvyšší zastoupení mají nezaměstnaní déle než 1 rok v Ústeckém a Moravskoslezském kraji, relativně nejvíce jich však v roce 2010 přibýlo v Olomouckém kraji. Nejpomaleji rostl v posledních dvou letech podíl dlouhodobě nezaměstnaných v Praze – zřejmě v souvislosti s širší nabídkou volných pracovních míst i lepší kvalifikační strukturou nezaměstnaných.

**Graf 5.2 Míra registrované nezaměstnanosti a podíl zaměstnaných cizinců na pracovní síle v roce 2008 a 2010**



Pomalejší růst nezaměstnanosti byl částečně umožněn snižováním podílu zaměstnáváných cizinců. Jejich podíl na pracovní síle poklesl oproti roku 2008 ve všech krajích. Nejpomaleji klesal podíl cizinců na pracovní síle v Moravskoslezském, Zlínském a Olomouckém kraji, které se ovšem řadí ke krajům s nejnižším podílem zaměstnáváných cizinců.

Změny v zaměstnávání cizinců se koncentrovaly téměř v plné míře na osoby mimo státy Evropské unie. Zatímco evidence zahrnovala ke konci roku 2008 celkem 205 tisíc zaměstnanců ze států mimo EU, pak k 31. 12. 2010 jich bylo již o 60 tisíc méně. Naopak ze zemí EU téměř 6 tisíc zaměstnaných osob za uvedené období přibýlo.

Ekonomická recese nenastoupila ve všech krajích ve stejnou dobu. V závislosti na odvětvové struktuře hospodářství v kraji, zejména struktuře průmyslu, a na podílu vyvážené produkce se začal hospodářský pokles projevovat v meziročním růstu nezaměstnanosti již ve 4. čtvrtletí 2008 v pěti krajích, v ostatních krajích a celostátně až v 1. čtvrtletí 2009. Zatímco období nástupu meziročního růstu nezaměstnanosti se mezi kraji nelišilo o více než jedno čtvrtletí, byla změna trendu rozložena na celý rok – od 3. čtvrtletí 2010 (ve čtyřech krajích – Libereckém, Vysočině, Královéhradeckém a Moravskoslezském) po 2. čtvrtletí 2011, kdy jako poslední region zaznamenaly pozitivní změnu trendu Hlavní město Praha a Středočeský kraj. Mírnější projev recese se projevil v Jihomoravském kraji dočasným zlepšením pozice tohoto kraje v mezikrajském srovnání míry nezaměstnanosti, naproti tomu pozice Olomouckého kraje se v období recese zhoršila a nezlepšila se ani na počátku roku 2011. V Karlovarském a Libereckém kraji byla největší odchylka (v absolutní hodnotě) míry nezaměstnanosti od republikového průměru ve 2. čtvrtletí 2009, v Pardubickém, Jihomoravském, Olomouckém, Zlínském kraji a na Vysočině v 1. čtvrtletí 2010 a v ostatních krajích byla odchylka od průměru ČR v období hospodářské recese menší než před ní.

Obtížné uplatňování osob starších 50 let na trhu práce vede dlouhodobě k vysokému počtu žadatelů o odchod do předčasného důchodu. Z údajů o tzv. „sólo“ starobních důchodech (tedy důchodech bez souběhu s vdovským a vdoveckým důchodem) za Českou republiku vyplývá, že nejvyšší počet nových příjemců předčasných důchodů byl v roce 2009; v tomto roce se předčasné důchody na nově vyplácených starobních důchodech podílely z 36 %. Na rozdíl od předešlých dvou let a roku 2010 odcházely v letech 2008 – 2009 z celostátního pohledu výrazně častěji do předčasného důchodu ženy. V roce 2010 poklesl podíl nově odcházejících žen do předčasného důchodu na úroveň blízká se hodnotám před hospodářským poklesem.

Podíl všech příjemců předčasných důchodů (tj. včetně stávajících, podle stavu v prosinci) představoval zhruba pětinu starobních důchodců a rostl v období 2005 – 2008 ročně o 1 procentní bod. V roce 2009 dynamika vzrostla na 1,5 procentního bodu a v roce 2010 došlo ke zpomalení růstu na 1,2 procentního bodu. Nadprůměrný růst podílu příjemců předčasných důchodů z celkového počtu příjemců starobních důchodů byl v roce 2010 registrován v 8 krajích, nejvíce v Olomouckém kraji a na Vysočině. Nejpomaleji přibývá předčasných důchodů v Hlavním městě Praze, kde jejich zastoupení jen mírně přesahuje polovinu republikového průměru. Naproti tomu je na Vysočině průměr ČR překročen téměř o jednu třetinu (a také v tomto kraji zhruba každý třetí příjemce „sólo“ starobního důchodu pobírá předčasný starobní důchod). Z hlediska pohlaví je vyšší podíl předčasných starobních důchodů u žen ve všech krajích s výjimkou Jihomoravského a Olomouckého.

Růst příjmů domácností se zastavil v roce 2008. Čistý disponibilní důchod domácností připadající na 1 obyvatele kraje poklesl v roce 2009 (poslední dostupný údaj) v 11 krajích, nejvíce v Hlavním městě Praze, kde však nadále zůstává mezi kraji nejvyšší. Disponibilní příjmy na obyvatele rostly pouze v krajích s nejnižší úrovní příjmů, tedy v Ústeckém, Karlovarském a Libereckém kraji. Jako jednu z příčin tohoto vývoje lze spatřovat růst sociálních příjmů.

### ***Pokles počtu zaměstnaných cizinců***

### ***Velké územní rozdíly v nástupu a intenzitě projevů recese***

### ***Nejvíce nových příjemců předčasných starobních důchodů bylo v roce 2009***

### ***Nejčastěji se do předčasného důchodu odchází na Vysočině***

### ***Územní disparity příjmů domácností se v roce 2009 zmenšily***

**Úroveň mezd, vyjádřená mzdovým mediánem, v roce 2010 ve většině krajů mírně rostla**

Relativně vysoký růst mezd se zastavil v roce 2009; v šesti krajích mzdy dokonce poklesly. Při celkovém meziročním snížení objemu vyplacených mzdových prostředků (v celé republice o více než 20 mld. Kč) vycházel růst průměrných mezd z posunu ve struktuře zaměstnanosti. Ten souvisel především s propouštěním zaměstnanců s nižšími mzdami a poklesem nemocnosti. Oživení ekonomiky bylo v roce 2010 provázáno růstem mzdového mediánu ve všech krajích s výjimkou Pardubického (pokles o 0,5 %) a Hlavního města Prahy (stagnace). Určitou dynamiku růstu mezd si po oba poslední roky udržel pouze Ústecký a Jihomoravský kraj. Ve všech krajích byl v roce 2010 překročen mzdový medián z roku 2008, nejvíce v Jihomoravském kraji, a to o 4 procenta. Rozpětí mezi mzdovým mediánem v kraji s nejvyšší a nejnižší úrovní mezd (Hlavní město Praha a Karlovarský kraj) se zvětšovalo jak před obdobím hospodářské recese, tak i v jeho průběhu. Na Karlovarsku jsou nyní mzdy o 30 % nižší než v Praze.

**HDP na obyvatele rostl v roce 2009 pouze v Hlavním městě Praze**

Zpomalení růstu HDP se začalo ve většině krajů projevovat již v roce 2008 vlivem nižší poptávky po průmyslové produkci. V roce 2009 se kumuloval pokles průmyslové produkce ve všech krajích s výjimkou Hlavního města Prahy se snížením stavební výroby (objem provedených stavebních prací poklesl v 10 krajích) i nižší zemědělskou produkcí ve všech krajích. Relativně nejvyšší pokles HDP na obyvatele (v běžných cenách) byl v roce 2009 zaznamenán v Moravskoslezském a Libereckém kraji. HDP stagnoval v Jihočeském kraji a vzrostl pouze v Hlavním městě Praze (o 0,6 %). K nepatrnému poklesu došlo ještě v Plzeňském kraji, avšak ten patřil mezi tři kraje, kde se HDP snižoval již v roce 2008.

**Pokles tvorby hrubého fixního kapitálu byl v roce 2009 rychlejší než pokles HDP**

Hospodářské problémy byly provázány sníženou mírou investování. Zatímco v roce 2007 více než čtvrtina (25,2 %) HDP směřovala do tvorby hrubého fixního kapitálu (THFK), v roce 2008 poklesl tento podíl na 23,9 % a v roce 2009 na 22,5 %. Snížení podílu THFK na HDP zaznamenalo v roce 2008 celkem 10 krajů, v roce 2009 k němu došlo v 8 případech. Snížení míry investic v obou letech zaznamenaly 4 kraje (Hlavní město Praha, Jihočeský, Jihomoravský a Zlínský kraj).

**Zemědělská produkce poklesla v roce 2009 pod úroveň let 2007 a 2008 ve všech krajích**

Snížení zemědělské produkce se v roce 2009 nevyhnulo žádnému kraji, přitom v 10 krajích byla produkce na hektar zemědělské půdy nejnižší za posledních 5 let. Došlo ke kombinaci nižší rostlinné produkce vlivem podprůměrné sklizně za současného poklesu živočišné produkce, hlavně mléka a masa. O více než pětinu poklesla meziročně zemědělská produkce (v přepočtu na ha) v Karlovarském a Ústeckém kraji, nejmenší pokles (15,1 %) zaznamenal Pardubický kraj. Nejnižší produkce na hektar obhospodařované půdy zůstává dlouhodobě v Karlovarském a Libereckém kraji.

**Nejrychlejší oživení průmyslu ve Středočeském, Pardubickém a Moravskoslezském kraji**

Oživení průmyslu v roce 2010 ve většině krajů ČR lze doložit růstem tržeb za prodej průmyslových výrobků. Výjimku tvořilo Hlavní město Praha, Olomoucký a Jihočeský kraj. V Jižních Čechách a na Olomoucku klesaly tržby pomaleji než v roce 2009. Zatímco v Praze byl první meziroční pokles tržeb v průmyslu zaznamenán až v roce 2010, ve všech ostatních krajích klesaly tržby již v roce 2009. Nad úroveň roku 2008 se dostaly v roce 2010 tržby pouze v průmyslových podnicích Středočeského, Pardubického, Moravskoslezského kraje a Hlavního města Prahy, tedy zejména v krajích s vysokým podílem výroby dopravních prostředků a elektroniky a zároveň s vysokým podílem vývozu. Meziroční zvýšení vývozu (zboží nejen průmyslového) v Pardubickém kraji o třetinu a ve Středočeském kraji o sedminu vedlo k tomu, že byl Plzeňský kraj odsunut až na 3. místo v objemu vývozu na 1 obyvatele kraje.

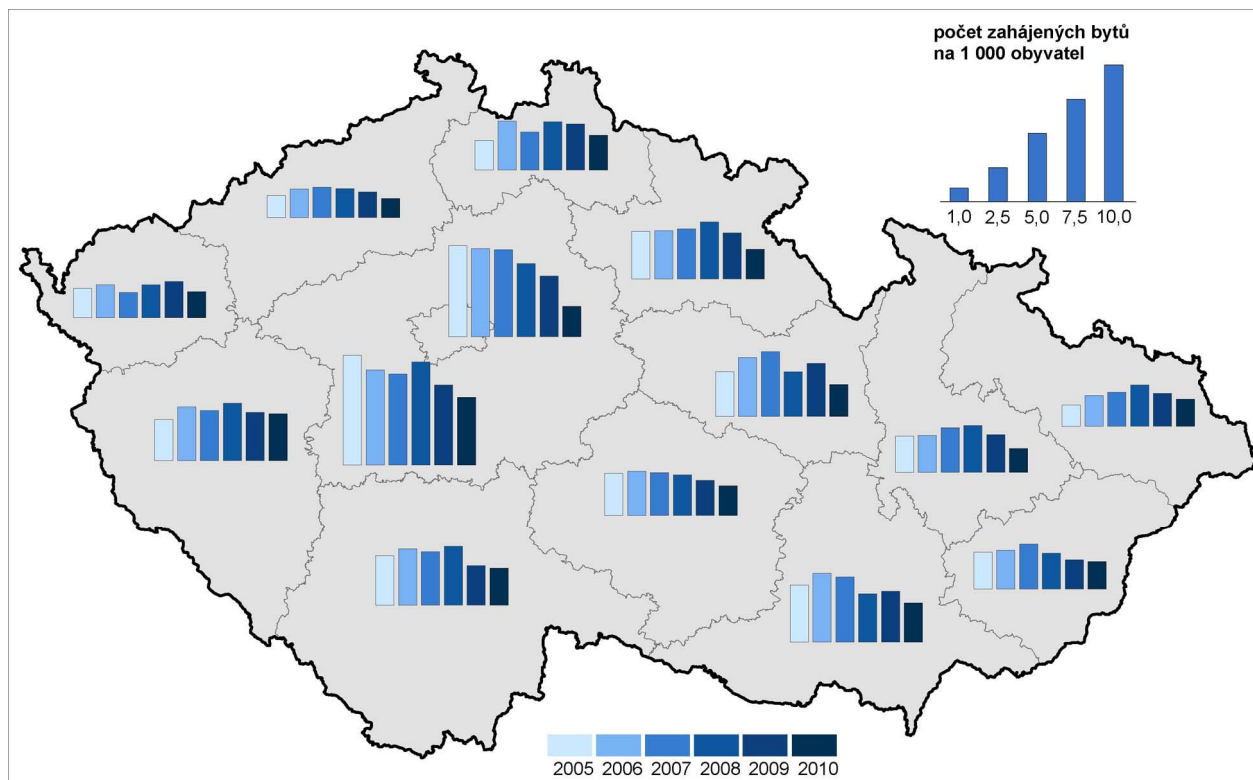
Stavební aktivita poklesla v roce 2010 na území všech krajů, přitom v roce 2009 se snížil objem stavebních prací v 10 krajích. Největší meziroční pokles byl v roce 2010 zaznamenán ve Středočeském kraji. Dlouhodobě je nízký objem stavebních prací lokalizován do Libereckého, Královéhradeckého a Pardubického kraje. Do roku 2009 se k nim řadil i Zlínský kraj, avšak vysoká rozestavěnost vedla k tomu, že se zde objem stavebních prací snižoval pomaleji než v ostatních krajích (pokles o méně než 1 % při celostátním poklesu o 12,2 %). Objemem stavebních prací na obyvatele se tento kraj posunul v mezikrajském srovnání z předposledního na 8. místo. Pokles intenzity výstavby se nevyhnul ani Hlavnímu městu Praze. Jestliže v roce 2005 zde činil objem stavebních prací na obyvatele 216 % republikového průměru, v roce 2010 to bylo „jen“ 180 %. Naproti tomu na obyvatele Vysočiny byly „prostavěny“ jen dvě třetiny průměru ČR.

**Na území Středočeského kraje v roce 2010 poklesl objem stavebních prací o více než čtvrtinu**

Bytová výstavba, zejména zahajování výstavby nových bytů, je velmi těsně spojena s hospodářským vývojem, a to především v ekonomických centrech a jejich zázemí. Zatímco výstavba největšího počtu nových bytů v ČR v uplynulých 20 letech začala v roce 2007 (v přepočtu na 1 000 obyvatel již o rok dříve), v Praze a Středočeském kraji vrcholilo zahajování výstavby bytů již v roce 2005. Naproti tomu v 5 krajích bylo nejvíce bytů zahájeno v roce 2008 a v Karlovarském kraji dokonce až v roce 2009. Jde však o kraj, kde je intenzita bytové výstavby dlouhodobě jedna z nejnižších (po Ústeckém kraji).

**Intenzita zahajování výstavby bytů poklesla v roce 2010 v Hl. m. Praze pod republikový průměr**

**Kartogram 5.1 Zahájená bytová výstavba v krajích ČR v letech 2005 až 2010**



Oživení hospodářství se v roce 2010 projevilo i v oblasti cestovního ruchu. Po dvouletém úbytku počtu hostů hromadných ubytovacích zařízení se jejich počet v uplynulém roce meziročně zvýšil o 1,9 %, což pokrylo předchozí pokles počtu hostů pouze z jedné čtvrtiny. Rozhodující vliv na růst počtu hostů mělo zvýšení počtu ubytovaných cizinců v hlavním městě. Praha si tak upevnila dominantní postavení; v roce 2010 zde nocovalo 39 % všech hostů hromadných ubytovacích zařízení v ČR, přitom u cizinců byl tento podíl dokonce 65 %. Naproti tomu se od roku 2005 snižuje počet hostů ve Středočeském kraji a od roku 2007 v Jihočeském, Ústeckém, Libereckém a Královéhradeckém kraji.

**Více ubytovaných cizinců v Praze vedlo v roce 2010 k růstu počtu hostů v celé ČR**

**Dopad snížení produkce na životní prostředí, především na snižování emisí**

Pozitivní vývoj v letech 2008 a 2009 v oblasti emisí souvisí s poklesem průmyslové výroby včetně výroby elektřiny z hnědého uhlí. Na pokles produkce oxidů dusíku mimo to působilo i snižování intenzity dopravy. Zatímco ke snížení měrných emisí oxidů dusíku (NO<sub>x</sub>) došlo v roce 2009 ve všech krajích, měrné emise oxidu siřičitého (SO<sub>2</sub>) vzrostly v témže roce ve čtyřech krajích, v absolutním vyjádření zejména v Ústeckém a Plzeňském kraji. Tím se zhoršila pozice Plzeňského kraje při mezikrajském srovnání (ve prospěch Královéhradeckého kraje). Jiné změny postavení krajů v období recese nenastaly. Nejpříznivější situace z hlediska emisí SO<sub>2</sub> zůstává na Vysočině a v Jihomoravském kraji, emisí NO<sub>x</sub> v Jihočeském a Libereckém kraji. Naproti tomu nejkritičtější situace z hlediska emisí SO<sub>2</sub> trvá v Ústeckém a Moravskoslezském kraji, z hlediska emisí NO<sub>x</sub> pak v Hlavním městě Praze a v Ústeckém kraji.

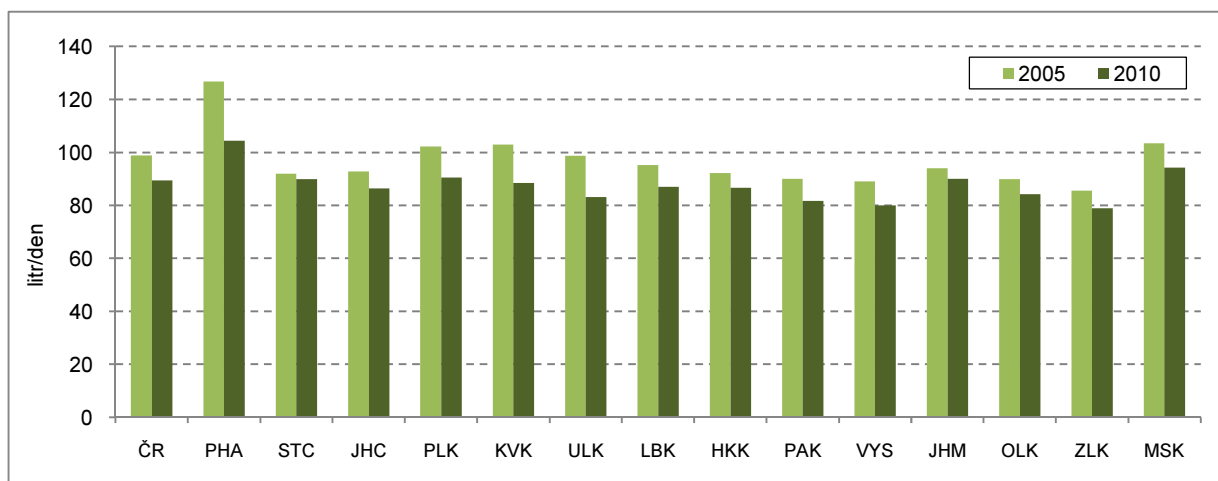
**Karlovarský a Jihočeský kraj produkují nejméně komunálního odpadu na 1 obyvatele**

Na rozdíl od snížení produkce podnikového odpadu v roce 2009 v souvislosti s poklesem průmyslové a stavební výroby se v letech 2008 a 2009 produkce komunálního odpadu zvyšovala. V šesti krajích tento růst probíhal po oba roky. Relativně největšími producenty komunálního odpadu (v přepočtu na obyvatele) jsou Středočeský kraj a Vysočina, tedy území s rozdrobenou sídelní strukturou a nižším podílem městského obyvatelstva. Nejnižší objem komunálního odpadu na obyvatele byl v roce 2009 zjištěn v Královéhradeckém kraji, tedy kraji s dlouhodobě nejvyšším podílem odděleně sbíraných složek komunálního odpadu. Naproti tomu Karlovarský, Ústecký a Středočeský kraj mají podíl separovaného odpadu dlouhodobě podprůměrný, od roku 2007 se k nim přidal i Jihomoravský kraj. Na celkovém snížení podílu odděleně sbíraných složek komunálního odpadu se v roce 2009 podílely především Pardubický a Liberecký kraj.

**Zvyšování cen vodného přispívá k poklesu spotřeby vody v domácnostech**

Obdobně jako se od roku 2008 snižuje celkové množství fakturované vody dodané z vodovodů pro veřejnou potřebu, klesá i spotřeba vody v domácnostech. Ekonomické tlaky (růst ceny vodného a stočného) vedly k tomu, že byl meziroční pokles specifického množství vody fakturované domácnostem v roce 2010 zaznamenán ve všech krajích s výjimkou Středočeského. V tomto kraji klesala v posledních pěti letech spotřeba vody nejpomaleji. Tento jev může být mimo jiné i projevem suburbanizace. Zatímco ještě v roce 2006 byla ve Středočeském kraji spotřeba vody na obyvatele 9 % pod republikovým průměrem, v roce 2010 byla zde již spotřeba nadprůměrná. I při výrazném snížení specifického množství vody fakturované domácnostem v Hlavním městě Praze (o 8,5 % v roce 2010) má metropole mezi kraji nejvyšší spotřebu vody v domácnostech, průměr ČR na obyvatele je zde překročen o 17 %. Naproti tomu nejnižší spotřebu vody mají domácnosti ve Zlínském kraji a na Vysočině.

**Graf 5.3 Specifické množství vody fakturované domácnostem na 1 obyvatele (litry/den)**





Celkové výdaje na ochranu životního prostředí se v roce 2009 zvýšily jen nepatrně, přitom rychlejší růst investičních výdajů byl na úkor poklesu neinvestičních nákladů. Více prostředků bylo vynaloženo na budování čistíren odpadních vod, postupně se snižuje objem prostředků vynakládaných na ochranu ovzduší. V přepočtu na obyvatele se nejvíce v letech 2007 – 2009 investovalo do životního prostředí v Plzeňském kraji; v roce 2009 též v Libereckém a Jihočeském kraji. Tyto tři kraje přitom měly v roce 2005 mezi kraji nejnižší objem investovaných prostředků do životního prostředí. Za území s dlouhodobě nižším objemem investic do životního prostředí lze považovat Olomoucký kraj, kde se v přepočtu na obyvatele v roce 2009 investovalo necelých 45 % republikového průměru.

***Investice na ochranu životního prostředí od roku 2007 směřují zejména do Plzeňského kraje***

## **TABULKOVÁ PŘÍLOHA**

### **Vybrané ukazatele za hl. m. Prahu**

**Tab. 1.1 Vybrané ukazatele za hl. m. Prahu - demografický vývoj**

	Měřicí jednotka	2005	2006	2007	2008	2009	2010
<b>Obyvatelstvo k 31. 12.</b>	<b>osoby</b>	<b>1 181 610</b>	<b>1 188 126</b>	<b>1 212 097</b>	<b>1 233 211</b>	<b>1 249 026</b>	<b>1 257 158</b>
v tom: muži		563 147	567 948	576 206	594 034	605 021	609 327
ženy		612 969	615 628	620 248	631 247	637 935	642 399
Obyvatelstvo k 1.7.	osoby	1 176 116	1 183 576	1 196 454	1 225 281	1 242 956	1 251 726
Podíl cizinců (bez azylantů) z počtu obyv. k 31.12.	%	7,6	8,7	10,6	11,5	11,9	11,8
Sňatky	počet	6 777	6 841	7 149	6 580	6 258	5 978
Rozvody	počet	3 680	3 737	3 621	3 666	3 150	3 524
Rozvody na 100 sňatků	počet	54	55	51	56	50	59
<b>Živě narození</b>	<b>osoby</b>	<b>11 943</b>	<b>12 530</b>	<b>13 195</b>	<b>14 339</b>	<b>14 488</b>	<b>14 792</b>
z toho mimo manželství	%	28,0	30,0	30,8	32,6	33,7	35,3
Úhrnná plodnost <sup>1)</sup>		1,240	1,272	1,304	1,375	1,367	1,385
Potraty	počet	4 507	4 293	4 408	4 694	4 532	4 427
z toho umělá přerušeni těhotenství		29	31	32	34	35	37
Potraty na 100 narozených	počet	37,7	34,3	33,4	32,7	31,3	29,9
<b>Zemřelí celkem</b>	<b>osoby</b>	<b>12 673</b>	<b>12 274</b>	<b>12 208</b>	<b>12 269</b>	<b>12 365</b>	<b>12 266</b>
z toho podle příčin smrti:							
nemoci oběhové soustavy		6 194	5 666	5 796	5 701	5 678	5 866
novotvary		3 478	3 551	3 501	3 413	3 476	3 388
<b>Přirozený přírůstek</b>	<b>osoby</b>	<b>-730</b>	<b>256</b>	<b>987</b>	<b>2 070</b>	<b>2 123</b>	<b>2 526</b>
<b>Přistěhovalí celkem</b>	<b>osoby</b>	<b>40 482</b>	<b>45 061</b>	<b>54 811</b>	<b>47 194</b>	<b>38 094</b>	<b>33 461</b>
z toho z ciziny		25 203	26 528	30 577	26 403	16 617	12 544
<b>Vystěhovalí celkem</b>	<b>osoby</b>	<b>28 713</b>	<b>38 801</b>	<b>31 827</b>	<b>28 150</b>	<b>24 402</b>	<b>27 855</b>
z toho do ciziny		10 997	19 872	7 890	548	451	2 969
<b>Přírůstek stěhováním celkem</b>	<b>osoby</b>	<b>11 769</b>	<b>6 260</b>	<b>22 984</b>	<b>19 044</b>	<b>13 692</b>	<b>5 606</b>
z toho s cizinou		14 206	6 656	22 687	25 855	16 166	9 575
<b>Celkový přírůstek</b>	<b>osoby</b>	<b>11 039</b>	<b>6 516</b>	<b>23 971</b>	<b>21 114</b>	<b>15 815</b>	<b>8 132</b>
<b>Na 1 000 obyvatel středního stavu:</b>							
živě narození	‰	10,2	10,6	11,0	11,7	11,7	11,8
zemřelí	‰	10,8	10,4	10,2	10,0	9,9	9,8
přirozený přírůstek	‰	-0,6	0,2	0,8	1,7	1,7	2,0
přistěhovalí	‰	34,4	38,1	45,8	38,5	30,6	26,7
vystěhovalí	‰	24,4	32,8	26,6	23,0	19,6	22,3
přírůstek stěhováním	‰	10,0	5,3	19,2	15,5	11,0	4,5
celkový přírůstek	‰	9,4	5,5	20,0	17,2	12,7	6,5
Mrtvorozenost	‰	1,9	2,1	2,5	1,6	1,8	2,2
Kojenecká úmrtnost	‰	1,9	2,6	2,2	1,5	2,3	2,7
Novorozenecká úmrtnost	‰	0,8	1,5	1,3	1,0	1,2	1,9
<b>Obyvatelstvo k 31. 12. ve věku:</b>							
0-14 let	osoby	145 364	144 560	146 466	150 109	155 238	161 294
%	%	12,3	12,2	12,1	12,2	12,4	12,8
15-64 let	osoby	851 820	857 342	876 107	887 943	892 744	889 974
%	%	72,1	72,2	72,3	72,0	71,5	70,8
65 a více let	osoby	184 426	186 224	189 524	195 159	201 044	205 890
%	%	15,6	15,7	15,6	15,8	16,1	16,4
<b>Průměrný věk k 31. 12.</b>	<b>roky</b>	<b>41,7</b>	<b>41,8</b>	<b>41,7</b>	<b>41,6</b>	<b>41,6</b>	<b>41,6</b>
v tom: muži		40,0	40,0	40,0	39,9	39,8	39,9
ženy		43,4	43,4	43,4	43,3	43,2	43,2
Index stáří (65 a více let / 0-14 let)	%	126,9	128,8	129,4	130,0	129,5	127,6
Index ekonomického zatížení (0-14 let + 65 a více let / 15-64 let)	%	38,7	38,6	38,4	38,9	39,9	41,3
<b>Naděje dožití při narození (dvouleté průměry)</b>							
muži	roky	74,67	75,21	75,59	75,90	76,25	76,28
ženy	roky	80,01	80,36	80,74	80,81	80,84	81,23
Naděje dožití ve věku 65 let (dvouleté průměry)							
muži	roky	15,34	15,75	16,01	16,18	16,30	16,22
ženy	roky	18,20	18,49	18,88	19,00	19,00	19,24

<sup>1)</sup> počet živě narozených dětí, které by se narodily jedné ženě za předpokladu, že by míry plodnosti podle věku zaznamenané ve sledovaném roce zůstaly během jejího reprodukčního věku (15-49 let) neměnné

**Tab. 1.2 Vybrané ukazatele za hl. m. Prahu - sociální vývoj**

	Měřicí jednotka	2005	2006	2007	2008	2009	2010
<b>VÝBĚROVÉ ŠETŘENÍ PRACOVNÍCH SIL (VŠPS)</b>							
Obyvatelstvo ve věku 15 a více let	tis. osob	1 027,7	1 040,3	1 048,8	1 071,9	1 088,0	1 096,8
z toho podle dosaženého vzdělání:							
základní a bez vzdělání	%	12,8	12,2	11,7	11,3	10,6	9,7
střední bez maturity	%	23,7	22,5	21,7	19,2	20,3	19,3
střední s maturitou	%	41,0	42,0	43,7	43,9	43,2	42,0
vysokoškolské	%	22,4	23,1	22,7	25,5	25,8	28,9
Pracovní síla	tis. osob	637,5	645,2	648,2	658,1	680,8	682,4
v tom: zaměstnaní v NH		615,2	627,2	632,4	645,6	660,0	656,8
z toho ženy		280,5	288,0	288,2	287,0	292,5	285,3
nezaměstnaní		22,4	18,1	15,8	12,5	20,8	25,6
z toho ženy		11,7	7,9	8,5	6,8	9,5	12,3
Ekonomicky neaktivní obyvatelstvo	tis. osob	390,2	395,0	400,6	413,7	407,2	414,4
z toho: studující (vč. učňů)		90,9	97,1	96,2	100,5	96,3	96,6
důchodci		232,2	221,8	239,9	250,3	246,1	250,8
Zaměstnaní v NH podle sektorů:							
zemědělství	%	0,6	0,5	0,2	0,1	0,4	0,3
průmysl a stavebnictví	%	19,9	19,6	17,6	18,4	19,8	18,0
služby	%	79,5	79,9	82,2	81,5	79,8	81,6
Zaměstnaní v NH podle postavení v zaměstnání:							
zaměstnanci	%	79,1	78,3	78,9	78,9	77,8	76,9
zaměstnavatelé	%	4,3	5,2	4,5	4,7	3,8	4,0
pracující na vlastní účet	%	16,1	15,7	15,8	15,8	18,1	18,3
Míra ekonomické aktivity	%	62,0	62,0	61,8	61,4	62,6	62,2
v tom: muži		70,9	70,5	70,3	70,8	72,1	72,5
ženy		54,0	54,3	54,1	52,8	53,7	52,6
z toho ve věku 20-64 let	%	79,7	79,3	78,7	78,1	78,9	78,9
Míra zaměstnanosti	%	59,9	60,3	60,3	60,2	60,7	59,9
v tom: muži		68,7	68,5	68,8	69,7	69,9	70,0
ženy		51,9	52,8	52,5	51,5	52,0	50,4
z toho ve věku 20-64 let	%	76,9	77,2	76,9	76,6	76,5	76,0
Míra nezaměstnanosti	%	3,5	2,8	2,4	1,9	3,1	3,8
v tom: muži		3,1	2,9	2,1	1,6	3,0	3,5
ženy		4,0	2,7	2,8	2,3	3,2	4,1
<b>NEZAMĚSTNANOST k 31. 12. (MPSV)</b>							
Uchazeči o zaměstnání evidovaní úřady práce	osoby	24 571	21 364	17 363	17 433	29 865	33 433
z toho: ženy		13 011	11 343	9 193	8 940	14 491	16 669
absolventi škol a mladiství		1 591	1 386	985	904	1 601	1 717
osoby se zdravotním postižením		2 890	2 392	2 130	1 911	2 192	2 565
s nárokem na podporu v nezaměstnanosti		9 392	8 520	7 268	8 518	12 661	11 754
dosažitelní		22 520	19 603	15 813	16 143	28 947	32 123
v tom podle věku:							
15-24 let		3 932	3 218	2 328	2 452	4 796	4 873
25-34 let		6 282	5 455	4 444	4 772	8 560	8 740
35-44 let		4 678	4 238	3 516	3 509	6 105	7 391
45-54 let		5 951	5 044	3 961	3 693	5 733	6 709
55 a více let		3 728	3 409	3 114	3 007	4 671	5 720
průměrný věk	roky	39,7	40,0	40,7	40,1	39,0	39,8
v tom podle dosaženého vzdělání:							
základní a bez vzdělání	osoby	4 585	3 929	3 115	2 921	4 715	5 300
střední bez maturity	osoby	8 805	7 424	5 620	5 373	9 554	10 530
střední s maturitou	osoby	8 116	7 173	6 078	6 197	10 471	11 817
vysokoškolské	osoby	3 065	2 838	2 550	2 942	5 125	5 786

	Měřicí jednotka	2005	2006	2007	2008	2009	2010
<b>NEZAMĚSTNANOST k 31. 12. (MPSV)</b>							
Uchazeči o zaměstnání evidovaní úřady práce	osoby	24 571	21 364	17 363	17 433	29 865	33 433
z toho podle klasifikace zaměstnání:							
nemanuální pracovníci	osoby						
vysoce kvalifikovaní (třídy 1 - 3)		8 292	7 365	6 101	6 231	11 715	12 599
s nižší kvalifikací (třídy 4 a 5)		7 972	7 031	5 776	5 206	9 554	10 957
manuální pracovníci	osoby						
kvalifikovaní (třídy 6 - 8)		3 724	3 207	2 499	2 350	4 845	5 429
nekvalifikovaní (třída 9)		3 757	3 235	2 366	2 042	3 372	3 773
z toho podle délky evidence:							
do 3 měsíců	osoby	8 150	7 361	6 641	7 718	11 704	11 954
3-6 měsíců	osoby	5 427	4 695	3 687	4 000	8 281	7 612
6-12 měsíců	osoby	4 701	4 108	3 092	2 817	6 438	6 929
od 1 roku do 2 let	osoby	3 446	2 612	1 981	1 451	2 179	5 018
více než 2 roky	osoby	2 847	2 588	1 962	1 447	1 263	1 920
Průměrná měsíční podpora v nezaměstnanosti	Kč	5 411	5 760	6 313	7 010	7 328	7 203
Míra registrované nezaměstnanosti	%	3,2	2,7	2,2	2,1	3,7	4,1
v tom: muži		2,8	2,3	1,9	1,9	3,3	3,6
ženy		3,8	3,2	2,5	2,5	4,1	4,7
Dlouhodobá nezaměstnanost <sup>1)</sup>	%	1,0	0,8	0,6	0,4	0,5	1,0
Volná pracovní místa	počet	11 119	16 192	28 746	25 002	8 508	5 743
Uchazeči na 1 volné pracovní místo	počet	2,0	1,2	0,6	0,6	3,4	5,6
<b>ZAMĚSTNANOST CIZINCŮ</b>							
Zaměstnaní cizinci k 31. 12.	osoby	72 317	80 395	95 443	114 784	107 578	100 537
z toho ze zemí mimo EU <sup>2)</sup>		28 076	36 192	41 888	45 607	48 704	53 461
v tom podle postavení na trhu práce:							
evidovaní na úřadech práce	osoby	50 912	62 282	76 524	94 102	84 744	76 643
z toho ženy		16 275	21 227	26 817	33 468	31 715	29 555
s platným živnostenským oprávněním	osoby	21 405	18 113	18 919	20 682	22 834	23 894
z toho ženy		6 633	5 658	5 926	6 389	7 240	7 720
<b>ČISTÝ DISPONIBILNÍ DŮCHOD DOMÁCNOSTÍ</b>							
celkem	mil. Kč	239 932	261 666	275 876	293 762	297 030	308 073
na 1 obyvatele	Kč	204 004	221 081	230 578	239 751	238 971	246 119
průměr ČR = 100	%	132,6	134,7	132,2	129,6	127,9	131,1
<b>VÝBĚROVÉ ŠETŘENÍ MEZD<sup>3)</sup></b>							
Průměrná hrubá měsíční mzda	Kč	28 260	31 173	33 553	35 905	36 658	36 124
v tom: muži		31 831	35 115	37 866	40 842	42 132	41 209
ženy		23 481	25 827	28 148	29 717	30 177	30 022
Medián mezd	Kč	23 188	24 941	26 090	27 900	28 386	28 392
v tom: muži		25 584	27 494	28 229	30 791	31 082	31 063
ženy		20 375	22 088	23 744	25 063	25 737	25 728
<b>STÁTNÍ SOCIÁLNÍ PODPORA</b>							
Přiznané dávky celkem	počet	2 216 470	2 143 821	1 964 403	1 276 932	1 140 104	1 044 710
z toho přídavek na dítě		1 446 227	1 382 849	1 258 178	612 117	449 183	335 395
Hodnota vyplacených dávek celkem	tis. Kč	2 548 174	2 737 154	4 416 304	4 042 077	4 151 103	4 241 154
z toho přídavek na dítě		707 589	690 588	621 665	354 831	258 434	203 106
Hodnota vyplacených dávek státní sociální podpory na 1 obyvatele	Kč	2 167	2 313	3 691	3 299	3 340	3 388
<b>DŮCHODOVÉ POJIŠTĚNÍ (stav v prosinci)</b>							
Příjemci důchodů celkem	počet	295 502	299 200	301 835	303 891	305 839	309 679
z toho ženy		190 807	192 201	192 977	192 824	192 826	194 250
Příjemci starobního důchodu celkem <sup>4)</sup>	počet	173 442	177 335	180 286	183 708	186 565	198 350
z toho ženy		101 402	103 345	104 612	105 483	106 159	112 100

<sup>1)</sup> podíl dlouhodobě nezaměstnaných (12 měsíců a déle) na pracovní síle

<sup>2)</sup> v letech 2005 - 2007 mimo EU 25, v letech 2008 - 2010 mimo EU 27

<sup>3)</sup> MPSV ČR (Informační systém o průměrném výdělku) a MF ČR (Informační systém o platu a služebním příjmu)

<sup>4)</sup> příjemci tzv. "sólo" starobních důchodů - bez souběhu s vdovským nebo vdoveckým důchodem; od 1. 1. 2010 jsou do počtu příjemců starobních důchodů zahrnuti i příjemci invalidního důchodu po dosažení věku 65 let

	Měřicí jednotka	2005	2006	2007	2008	2009	2010
<b>DŮCHODOVÉ POJIŠTĚNÍ (stav v prosinci)</b>							
Příjemci důchodů celkem	počet	295 502	299 200	301 835	303 891	305 839	309 679
Příjemci předčasného starobního důchodu <sup>5)</sup>		20 339	21 313	22 062	22 720	23 807	24 793
z toho ženy		12 728	13 129	13 443	13 741	14 242	14 672
Podíl příjemců předčasného starobního důchodu na počtu příjemců starobního důchodu celkem <sup>6)</sup>	%	11,7	12,0	12,2	12,4	12,8	12,9
v tom: muži		10,6	11,1	11,4	11,5	11,9	12,2
ženy		12,6	12,7	12,9	13,0	13,4	13,5
Průměrná měsíční výše důchodu celkem	Kč	8 100	8 587	9 194	10 100	10 519	10 634
v tom: muži		8 641	9 142	9 776	10 713	11 165	11 286
ženy		7 803	8 278	8 866	9 746	10 140	10 247
Průměrná měsíční výše starobního důchodu celkem (sólo)	Kč	8 291	8 768	9 370	10 289	10 730	10 817
v tom: muži		9 168	9 684	10 344	11 287	11 763	11 825
ženy		7 668	8 112	8 666	9 549	9 948	10 042
Podíl průměrné výše starobního důchodu celkem (sólo) na mzdovém mediánu	%	35,8	35,2	35,9	36,9	37,8	38,1
<b>NEMOCENSKÉ POJIŠTĚNÍ</b>							
Výdaje na dávky nemocenského pojištění celkem	tis. Kč	5 600 955	5 843 312	6 364 722	6 073 541	5 321 619	5 369 174
z toho dávky:							
nemocenské		4 303 987	4 397 127	4 680 024	4 205 567	2 979 025	2 790 223
peněžitá pomoc v mateřství		1 160 658	1 304 762	1 528 394	1 727 773	2 213 167	2 477 904
podpora při ošetřování člena rodiny		135 882	141 133	155 820	139 707	128 941	100 372
<b>ZDRAVOTNICTVÍ</b>							
Lékaři celkem (vč. smluvních)	počet	8 073	8 273	8 760	8 958	9 135	9 200
z toho lékaři v nestátních zařízeních		4 320	4 385	4 595	4 717	4 847	5 001
Lékaři na 1 000 obyvatel	počet	6,9	7,0	7,3	7,3	7,3	7,3
Nemocnice		26	26	28	28	28	27
lůžka	počet	10 397	10 331	10 326	10 322	10 233	10 018
hospitalizovaní pacienti	tis. osob	343	338	336	339	342	341
průměrná ošetrovací doba	dny	8,3	8,2	8,0	7,6	7,5	7,3
využití lůžek	dny	275	267	259	250	251	250
<b>ŠKOLSTVÍ</b>							
Děti, žáci a studenti k 30. 9.	počet						
mateřských škol		28 497	29 052	29 859	31 308	33 403	35 264
základních škol		84 118	79 763	77 116	74 470	73 400	74 151
středních škol vč. konzervatoří (denní studium)		72 216	72 084	71 096	69 894	68 848	65 988
vyšších odborných škol (denní studium)		5 296	5 222	5 250	4 900	4 660	4 800
Studenti vysokých škol k 31. 12.	počet						
s trvalým bydlištěm v kraji		43 204	45 749	48 137	50 025	51 146	50 912
s místem výuky v kraji		107 561	115 848	125 909	135 114	142 865	146 504
z toho v prezenčním studiu	%	77,1	75,5	72,9	70,8	69,7	.
Absolventi vysokých škol s místem výuky v kraji	počet	15 196	18 042	22 640	26 572	30 190	32 261
<b>KRIMINALITA, NEHODY</b>							
Zjištěné trestné činy	počet	95 653	89 258	87 077	82 957	83 981	74 028
na 1000 obyvatel		81,3	75,4	72,8	67,7	67,6	59,1
Objasněné trestné činy	počet	19 992	19 022	17 464	15 183	15 765	13 986
Usmrcené osoby při dopravních nehodách	počet	61	56	33	38	40	29

<sup>5)</sup> předčasným důchodem se rozumí přiznání kráceného starobního důchodu (sólo) podle § 30 a § 31 zákona č. 155/1995 Sb.

<sup>6)</sup> v roce 2010 výpočet z příjemců starobního důchodu celkem bez příjemců starobního důchodu vzniklého přeměnou invalidního důchodu po dosažení věku 65 let

**Tab. 1.3 Vybrané ukazatele za hl. m. Prahu - ekonomický vývoj**

	Měřicí jednotka	2005	2006	2007	2008	2009	2010
<b>MAKROEKONOMIKA</b>							
Hrubý domácí produkt (HDP)	mil. Kč	752 091	813 275	909 016	977 136	945 796	972 551
Vývoj HDP ve stálých cenách (předchozí rok = 100)	%	106,3	105,9	109,1	103,2	94,3	103,4
Hrubý domácí produkt na 1 obyvatele průměr ČR = 100	Kč	639 470	687 133	759 758	797 479	760 925	776 968
	%	210,0	210,4	214,1	216,1	213,5	216,5
Hrubý domácí produkt na 1 zaměstnaného průměr ČR = 100	Kč	921 204	954 585	1 070 636	1 104 172	1 039 617	1 090 372
	%	145,3	141,8	148,7	149,3	142,9	146,0
Hrubá přidaná hodnota (HPH)	mil. Kč	677 695	736 766	820 108	883 574	852 525	877 084
z toho podíl odvětví:							
zemědělství, myslivost, lesnictví, rybolov	%	0,2	0,3	0,3	0,3	0,3	0,3
zpracovatelský průmysl	%	8,5	8,2	7,7	7,2	7,4	7,3
výroba a rozvod elektřiny, plynu a vody	%	3,4	4,6	4,5	4,6	5,5	5,2
stavebnictví	%	6,3	5,7	5,7	5,5	5,1	5,3
tržní služby	%	46,2	47,1	47,4	46,9	44,6	44,0
netržní služby	%	29,2	27,7	28,4	30,3	31,1	31,8
Tvorba hrubého fixního kapitálu	mil. Kč	215 543	262 677	320 568	345 396	299 912	.
Tvorba hrubého fixního kapitálu na 1 obyvatele průměr ČR = 100	Kč	183 267	221 935	267 932	281 891	241 289	.
	%	233,1	264,9	279,5	285,1	272,9	.
Zaměstnaní v hlavním pracovním poměru (včetně sebezaměstnaných) podle místa pracoviště <sup>1)</sup>	osoby	816 422	851 967	849 043	884 949	909 754	891 944
z toho zaměstnanci		669 338	692 440	690 416	725 311	736 216	694 743
<b>NÁKLADY PRÁCE</b>							
Měsíční náklady práce na 1 zaměstnance <sup>2)</sup> v NH	Kč	36 388	35 689	38 455	39 168	41 075	42 491
z toho: přímé náklady							
sociální požitky		25 187	24 991	26 596	27 701	29 154	30 091
sociální náklady a výdaje		968	930	1 128	863	762	963
personální náklady a výdaje		9 410	9 163	10 092	9 933	10 590	10 955
		823	640	654	686	599	549
<b>VÝVOZ</b>							
Vývoz celkem (běžné ceny)	mil. Kč	107 220	128 276	137 024	122 517	110 908	122 704
Vývoz celkem, ČR = 100	%	5,7	6,0	5,6	5,0	5,2	4,9
<b>VĚDA A VÝZKUM</b>							
Výdaje na vědu a výzkum celkem	mil. Kč	15 835	19 186	22 914	22 481	20 906	20 998
z toho: mzdové							
financované z veřejných zdrojů		6 728	7 702	8 913	9 646	9 018	9 451
		9 258	10 674	12 581	12 570	13 264	12 985
Zaměstnanci ve vědě a výzkumu celkem	přep. os.	17 584	19 889	21 176	20 943	19 747	19 963
z toho výzkumní pracovníci		10 580	11 773	13 125	13 454	12 076	12 087
<b>INFORMAČNÍ A KOMUNIKAČNÍ TECHNOLOGIE</b>							
Domácnosti používající: <sup>3)</sup>							
osobní počítač	%	37,5	41,6	50,0	59,0	63,7	.
internet	%	32,1	36,1	46,4	54,0	59,4	.
<b>REGISTR EKONOMICKÝCH SUBJEKTŮ</b>							
Registrované subjekty k 31. 12.	počet	426 165	437 882	453 006	471 183	488 307	506 273
z toho fyzické osoby		289 116	291 063	292 372	295 139	296 780	300 894
z toho živnostníci		269 764	271 263	272 846	275 254	279 692	284 138
Z celku jednotky typu podnik k 31. 12. <sup>4)</sup>	počet	232 685	234 221	233 225	256 198	254 168	271 736
z toho fyzické osoby		157 660	152 814	146 259	151 494	154 290	155 302
z toho živnostníci		144 369	139 500	132 981	137 921	141 936	142 014
Vzniklé subjekty	počet	16 055	18 609	23 725	25 088	25 599	27 024
z toho fyzické osoby		7 095	7 372	7 830	8 688	8 807	10 560
z toho živnostníci		6 685	6 983	7 418	8 263	8 257	9 621

<sup>1)</sup> odhad celkového počtu zaměstnaných podle metodiky ESA95 (Evropský systém účtů 1995)

<sup>2)</sup> od roku 2008 zahrnutý i údaj za fyzické osoby nezapsané do obchodního rejstříku, zaměstnávající 10 a více zaměstnanců

<sup>3)</sup> tříleté klouzavé průměry (např. údaj roku 2009 je vypočten z dat roku 2008, 2009 a 2010)

<sup>4)</sup> subjekt, který podle statistického zjišťování nebo administrativních zdrojů vykazuje ekonomickou aktivitu

	Měřicí jednotka	2005	2006	2007	2008	2009	2010
<b>ZEMĚDĚLSTVÍ</b>							
Podíl zemědělské půdy na rozloze	%	42,1	41,9	41,9	41,7	41,4	41,2
Podíl orné půdy na zemědělské půdě	%	73,5	73,5	73,5	73,4	73,2	73,1
Sklezeň: obilovin celkem	t	28 560	30 847	31 776	42 569	41 832	34 803
z toho: pšenice	%	73,7	57,7	59,5	58,0	61,0	67,3
cukrovka technická	t	19 654	16 342	12 141	11 552	11 405	19 633
řepka	t	4 306	6 275	6 417	6 893	6 617	6 063
<b>LESNICTVÍ</b>							
Zalesňování	ha	12	23	21	24	23	34
Těžba dřeva	m <sup>3</sup> b. k.	14 925	13 661	8 374	7 765	8 992	9 265
<b>PRŮMYSL</b>							
(za subjekty se 100 a více zaměstnanci se sídlem v kraji)							
Průměrný počet subjektů	počet	212	214	221	235	236	222
Tržby za prodej vlastních výrobků a služeb průmyslové povahy celkem	mil. Kč	233 107	264 852	290 327	308 634	332 393	314 551
na 1 zaměstnance	tis. Kč	3 147	3 580	3 978	4 168	4 355	4 257
Průměrný evidenční počet zaměstnanců	fyz. os.	74 072	73 984	72 977	74 043	76 316	73 895
Průměrná hrubá měsíční mzda zaměstnance	Kč	24 311	26 414	28 281	31 265	32 331	33 559
<b>STAVEBNICTVÍ</b>							
(za subjekty s 50 a více zaměstnanci se sídlem v kraji)							
Průměrný počet subjektů	počet	.	129	131	127	147	148
Základní stavební výroba celkem	mil. Kč	.	65 331	68 862	73 406	71 469	76 308
na 1 zaměstnance	tis. Kč	.	2 110	2 212	2 336	2 245	2 338
Průměrný evidenční počet zaměstnanců	fyz. os.	.	30 960	31 128	31 422	31 841	32 645
Průměrná hrubá měsíční mzda zaměstnance	Kč	.	29 412	30 244	32 713	33 018	34 161
Stavební práce dle dodavatelských smluv v tuzemsku podle místa stavby celkem <sup>5)</sup>	mil. Kč	68 044	68 147	75 511	79 124	66 540	57 889
z toho pro veřejné zadavatele	%	38,6	32,4	34,5	34,0	45,2	51,6
<b>STAVEBNÍ POVOLENÍ A OHLÁŠENÍ</b>	počet	<b>11 785</b>	<b>11 365</b>	<b>10 148</b>	<b>9 306</b>	<b>8 538</b>	<b>8 188</b>
Orientační hodnota staveb celkem	mil. Kč	38 717	38 851	42 352	43 948	40 867	37 199
z toho: budov (bytových a nebytových)		32 139	34 557	36 096	39 666	34 879	31 351
na ochranu životního prostředí		1 842	1 160	1 126	1 456	2 540	2 532
Průměrná hodnota na 1 stavební povolení	tis. Kč	3 285	3 419	4 173	4 723	4 787	4 543
<b>BYTOVÁ VÝSTAVBA</b>							
Zahájené byty	počet	8 124	7 901	7 886	6 810	5 719	2 878
z toho v rodinných domech		877	1 304	1 087	625	508	483
<b>Dokončené byty</b>	<b>počet</b>	<b>6 564</b>	<b>5 186</b>	<b>9 422</b>	<b>6 328</b>	<b>7 397</b>	<b>6 151</b>
z toho v rodinných domech		661	622	914	1 058	585	705
Průměrná hodnota 1 m <sup>2</sup> obytné plochy dokončeného bytu							
v rodinném domě	Kč	38 426	37 416	37 775	46 874	42 797	43 942
v bytovém domě	Kč	32 377	37 017	33 163	38 765	45 285	57 623
<b>CESTOVNÍ RUCH</b>							
Hromadná ubytovací zařízení k 31. 12.	počet	597	619	654	656	653	630
Lůžka v hromadných ubytovacích zařízeních	počet	66 351	69 650	74 602	82 809	83 132	82 559
Hosté celkem	osoby	4 108 565	4 142 538	4 485 372	4 587 483	4 346 839	4 743 373
z toho ze zahraničí		3 725 180	3 702 116	4 009 463	4 051 137	3 808 959	4 116 867
Průměrná doba pobytu	dny	3,7	3,7	3,7	3,7	3,6	3,6
z toho hostů ze zahraničí		3,8	3,8	3,8	3,7	3,7	3,7

<sup>5)</sup> za subjekty s 20 a více zaměstnanci



**Tab. 1.4 Vybrané ukazatele za hl. m. Prahu - vývoj životního prostředí**

	Měřicí jednotka	2005	2006	2007	2008	2009	2010
<b>PŮDA (ČÚZK)</b>							
Zemědělská půda k 31. 12.	ha	20 870	20 788	20 691	20 516	20 428	20 343
z toho: orná půda		15 329	15 269	15 183	15 009	14 933	14 857
zahrady a ovocné sady		4 664	4 642	4 633	4 625	4 613	4 602
trvalé travní porosty		866	866	865	872	871	874
Nezemědělská půda k 31. 12.	ha	28 743	28 822	28 914	29 086	29 183	29 270
z toho: lesní pozemky		4 927	4 960	4 970	5 021	5 030	5 089
zastavěné plochy a nádvoří		4 884	4 907	4 955	5 006	5 027	5 037
ostatní plochy		17 853	17 876	17 910	17 981	18 051	18 070
<b>Ekologické zemědělství (MZe)</b>							
Ekologičtí zemědělci	počet	.	7	4	9	8	12
Výměra půdy v ekologickém zemědělství	ha	.	127,7	4,2	6,1	7,9	32,0
Výměra půdy v přechodném období	ha	.	126,1	25,2	46,2	37,6	7,8
Podíl ekologicky obhospodařované půdy na celkové výměře zemědělské půdy	%	.	1,22	0,14	0,25	0,22	0,20
<b>VODOVODY A KANALIZACE</b>							
Specifické množství vody fakturované domácnostem na 1 obyvatele	litr/den	126,8	130,0	128,7	122,0	114,1	104,4
Podíl obyvatel bydlících v domech napojených na veřejnou kanalizaci	%	99,2	99,0	99,7	99,0	99,0	99,2
z toho na kanalizaci s koncovou ČOV		100,0	100,0	100,0	100,0	100,0	100,0
<b>OVZDUŠÍ</b>							
Měrné emise tuhých znečišťujících látek (REZZO 1-4) <sup>1)</sup>	t/km <sup>2</sup>	4,85	4,76	3,94	4,29	4,36	.
z toho: velké stacionární zdroje (REZZO 1)		0,26	0,33	0,19	0,19	0,19	.
mobilní zdroje (REZZO 4)		3,53	3,47	2,86	3,13	3,18	.
Měrné emise oxidu siřičitého (REZZO 1-4)	t/km <sup>2</sup>	4,88	4,60	2,98	3,57	3,40	.
z toho: velké stacionární zdroje (REZZO 1)		3,53	3,43	1,95	2,54	2,30	.
Měrné emise oxidů dusíku (REZZO 1-4)	t/km <sup>2</sup>	22,94	19,19	18,07	17,35	16,34	.
z toho: velké stacionární zdroje (REZZO 1)		5,39	5,63	4,83	5,02	4,79	.
mobilní zdroje (REZZO 4)		15,80	12,05	11,78	11,09	10,25	.
Měrné emise oxidu uhelnatého (REZZO 1-4)	t/km <sup>2</sup>	52,18	45,16	43,98	39,65	36,97	.
z toho: velké stacionární zdroje (REZZO 1)		1,27	1,33	1,17	1,11	0,94	.
mobilní zdroje (REZZO 4)		46,77	40,29	39,71	35,21	33,20	.
<b>ODPADY</b>							
Produkce podnikového odpadu na 1 obyvatele	kg	5 122	4 333	5 263	5 726	5 063	5 676
Produkce komunálního odpadu na 1 obyvatele	kg	271	280	288	299	302	297
Podíl odděleně sbíraných složek komunálního odpadu	%	11,5	12,5	14,1	15,0	15,8	16,0
Odděleně sbírané složky komunálního odpadu na 1 obyvatele	kg	31,3	34,9	40,6	44,9	47,8	47,5
Nakládání s odpady celkem	tis. t	6 670	4 421	6 917	7 239	7 035	6 405
z toho nebezpečné odpady	%	4,4	7,5	5,7	10,8	14,8	8,9
Podíl využitých odpadů	%	10,3	28,4	23,3	30,3	28,8	42,5
z toho recyklovaných (vč. regenerace)		6,1	10,2	10,5	17,2	15,0	10,0
Podíl odstraněných odpadů	%	8,3	20,8	11,3	13,6	18,6	18,3
<b>VÝDAJE NA OCHRANU ŽIVOTNÍHO PROSTŘEDÍ</b>							
Pořízené investice na ochranu životního prostředí podle místa investice na 1 obyvatele	Kč	1 525	2 478	1 470	1 396	1 371	2 177
Investice na ochranu životního prostředí podle sídla investora	tis. Kč	3 369 761	4 949 965	3 525 215	3 336 715	5 334 578	5 232 645
z toho: ochrana ovzduší a klimatu	%	17,4	11,5	16,9	16,0	11,2	3,5
nakládání s odpadními vodami	%	16,4	6,2	7,9	4,8	6,5	24,1
nakládání s odpady	%	14,7	19,3	26,0	27,9	16,7	15,9
Neinvestiční náklady na ochranu životního prostředí podle sídla investora	tis. Kč	7 538 283	11 320 065	12 871 438	11 333 401	9 523 777	10 251 350
z toho: ochrana ovzduší a klimatu	%	10,1	6,7	6,1	5,5	7,5	9,0
nakládání s odpadními vodami	%	13,1	6,8	9,9	8,2	6,0	7,6
nakládání s odpady	%	52,7	64,5	76,8	79,3	75,5	74,6

<sup>1)</sup> od roku 2007 včetně emisí z chovů hospodářských zvířat, od roku 2008 navíc včetně emisí ze stavebních činností

## **Mezikrajské srovnání vybraných ukazatelů**

**Tab. 2.1 Mezikrajské srovnání vybraných ukazatelů - demografický vývoj**

	Česká republika	kraje													
		Hl. město Praha	Středočeský	Jihočeský	Plzeňský	Karlovarský	Ústecký	Liberecký	Královéhradecký	Pardubický	Vysočina	Jihomoravský	Olomoucký	Zlínský	Moravskoslezský
<b>Přirozený přírůstek na 1 000 obyvatel (‰)</b>															
2005	-0,6	-0,6	-0,6	-0,4	-0,7	0,1	-0,3	0,1	-0,6	-0,5	-0,5	-0,8	-0,5	-1,0	-0,7
2006	0,1	0,2	0,6	0,3	-0,2	0,7	0,3	0,8	-0,4	0,2	0,7	-0,1	0,2	-0,5	-0,2
2007	1,0	0,8	1,7	1,1	0,8	1,7	1,2	1,7	1,0	1,1	1,0	0,5	0,7	0,3	0,6
2008	1,4	1,7	2,5	1,3	1,1	1,7	1,5	2,1	1,3	1,3	1,5	1,7	1,1	0,4	0,3
2009	1,0	1,7	2,0	0,9	1,0	0,9	0,9	2,0	0,6	1,2	0,7	1,4	0,7	-0,1	-0,0
2010	1,0	2,0	2,2	0,8	0,7	0,7	0,4	2,0	0,8	0,8	0,5	1,3	0,3	0,1	-0,2
<b>Přírůstek stěhováním na 1 000 obyvatel (‰)</b>															
2005	3,5	10,0	12,8	3,7	4,2	-1,1	1,5	3,3	2,5	2,0	1,8	0,9	0,1	0,1	-1,3
2006	3,4	5,3	14,1	3,2	5,7	0,3	-0,2	3,3	2,7	3,2	1,1	2,1	0,9	0,0	-1,0
2007	8,1	19,2	20,6	4,1	10,9	7,6	8,4	5,6	3,7	6,0	3,0	6,5	2,2	1,3	-0,1
2008	6,9	15,5	21,3	3,6	14,0	1,3	4,2	5,6	2,9	6,1	1,9	4,1	-0,5	0,6	-0,1
2009	2,7	11,0	11,6	1,2	2,9	-3,4	-0,5	1,8	-0,8	1,0	-1,5	2,6	-0,8	-0,6	-2,3
2010	1,5	4,5	11,7	0,9	-0,4	-1,3	-0,6	0,1	-0,1	0,8	-1,3	1,3	-0,8	-1,2	-3,2
<b>Zivě narození mimo manželství (%)</b>															
2005	31,7	28,0	29,0	29,4	32,4	49,4	48,0	37,9	30,4	27,8	26,4	31,2	21,5	36,5	
2006	33,3	30,0	29,7	33,0	34,0	51,1	48,3	38,1	31,8	30,0	24,9	27,8	33,4	23,5	38,1
2007	34,5	30,8	31,3	33,1	35,1	51,0	49,6	40,2	35,0	30,0	25,2	28,8	34,5	25,8	39,4
2008	36,3	32,6	33,2	35,6	37,3	53,9	50,2	40,3	35,9	32,6	29,0	30,6	36,7	27,9	41,7
2009	38,8	33,7	34,5	38,0	40,9	55,1	53,6	44,6	38,8	35,7	32,1	33,8	39,5	30,5	44,2
2010	40,3	35,3	36,9	40,4	41,7	58,5	54,4	45,5	40,8	38,1	33,7	35,8	39,9	31,9	44,2
<b>Index stáří (65 a více let / 0-14 let) (%)</b>															
2005	97,0	126,9	94,5	94,5	102,9	84,9	80,2	85,8	100,3	95,1	93,6	102,4	96,5	99,4	88,6
2006	100,2	128,8	95,5	97,7	105,5	88,4	83,0	89,0	103,7	98,1	97,4	106,1	100,3	103,7	93,5
2007	102,4	129,4	95,3	100,2	107,3	90,9	85,0	91,2	106,1	100,6	100,6	108,9	103,5	107,2	97,2
2008	105,1	130,0	95,6	103,2	110,1	93,7	87,6	94,1	109,6	103,7	104,5	112,3	107,1	110,8	101,2
2009	107,0	129,5	95,4	105,5	112,3	96,3	90,0	96,0	111,7	106,2	107,5	114,2	109,4	113,6	104,3
2010	107,8	127,6	94,8	106,8	113,4	98,1	91,2	97,1	113,4	107,1	109,6	114,8	110,3	115,7	105,8
<b>Naděje dožití mužů při narození (roky) - dvouleté průměry</b>															
2005	72,7	74,7	72,4	73,1	72,9	71,9	70,8	72,7	73,7	73,2	73,6	73,0	73,0	72,0	71,3
2006	73,2	75,2	73,0	73,7	73,4	72,3	71,2	73,0	74,4	73,4	73,9	73,2	73,2	72,6	71,9
2007	73,6	75,6	73,4	74,2	74,0	72,6	71,4	73,1	74,8	73,8	74,4	73,5	73,3	73,3	72,3
2008	73,8	75,9	73,8	74,3	74,4	72,8	71,7	73,3	75,0	74,2	74,5	74,1	73,5	73,4	72,3
2009	74,1	76,2	74,0	74,5	74,5	72,7	72,0	73,9	75,1	74,7	74,8	74,5	73,9	73,4	72,4
2010	74,3	76,3	74,3	74,8	74,9	72,7	72,3	74,4	75,2	74,8	75,1	74,7	74,0	73,5	72,6
<b>Naděje dožití žen při narození (roky) - dvouleté průměry</b>															
2005	79,1	80,0	78,6	79,3	78,9	78,1	77,3	78,9	79,9	79,5	79,5	79,7	79,5	79,7	78,5
2006	79,4	80,4	79,0	79,5	79,1	78,4	77,5	79,5	80,1	79,7	80,0	79,9	79,7	79,7	78,8
2007	79,8	80,7	79,6	79,9	79,6	78,8	78,1	79,4	80,0	79,5	81,1	80,3	79,9	80,2	79,3
2008	80,0	80,8	79,8	80,0	80,2	79,0	78,5	79,8	80,4	80,0	81,1	80,6	79,9	80,4	79,4
2009	80,1	80,8	79,9	80,1	80,2	79,1	78,5	80,1	80,6	80,5	81,0	80,8	80,0	80,5	79,4
2010	80,4	81,2	80,2	80,4	80,1	79,3	78,6	80,1	80,8	80,5	81,1	81,1	80,3	80,9	79,7
<b>Podíl cizinců (bez azylantů) na obyvatelstvu (%)</b>															
2005	2,7	7,6	3,0	1,7	2,4	4,7	2,7	2,7	2,1	1,3	1,2	2,1	1,2	1,0	1,5
2006	3,1	8,7	3,6	2,0	2,8	5,3	3,2	3,1	2,4	1,5	1,4	2,5	1,3	1,1	1,6
2007	3,8	10,6	4,2	2,4	3,7	6,3	4,0	3,5	2,8	2,1	1,7	2,9	1,6	1,3	1,8
2008	4,2	11,5	4,9	2,6	4,9	6,6	4,2	4,0	3,0	2,4	1,9	3,1	1,5	1,4	2,0
2009	4,1	11,9	4,7	2,4	4,8	6,4	3,8	3,9	2,7	2,3	1,7	3,2	1,5	1,4	1,9
2010 <sup>1)</sup>	4,0	11,8	4,6	2,4	4,4	6,4	3,7	3,8	2,7	2,3	1,6	3,1	1,5	1,4	1,8

<sup>1)</sup> předběžné údaje



**Tab. 2.3 Mezikrajské srovnání vybraných ukazatelů - ekonomický vývoj**

	Česká republika	kraje													
		Hl. město Praha	Středočeský	Jihočeský	Plzeňský	Karlovarský	Ústecký	Liberecký	Královéhradecký	Pardubický	Vysočina	Jihomoravský	Olomoucký	Zlínský	Moravskoslezský
<b>Hrubý domácí produkt na 1 obyvatele (tis. Kč)</b>															
2005	304,5	639,5	277,1	276,0	288,5	237,5	250,4	252,8	264,9	249,8	254,9	274,8	229,1	245,3	258,6
2006	326,6	687,1	306,2	294,8	310,8	243,9	267,4	265,5	276,9	273,0	273,3	297,1	241,0	265,6	271,6
2007	354,8	759,8	330,7	307,0	328,7	262,9	285,8	274,2	301,8	297,5	297,8	325,2	262,4	288,5	297,3
2008	369,0	797,5	341,3	308,5	315,3	264,0	295,5	276,9	313,5	300,5	296,3	347,4	275,4	313,4	314,6
2009	356,4	760,9	319,1	306,4	309,1	263,7	299,4	265,4	309,6	287,9	293,2	336,9	268,3	305,9	293,3
2010	359,0	777,0	322,8	306,8	306,6	259,6	299,4	268,5	308,9	283,7	292,7	336,0	271,0	301,4	297,2
<b>Tvorba hrubého fixního kapitálu na 1 obyvatele (tis. Kč)</b>															
2005	78,6	183,3	82,6	76,5	62,1	66,4	56,6	56,4	48,4	48,8	65,1	92,3	53,5	47,7	55,9
2006	83,8	221,9	79,7	62,8	103,2	56,4	62,7	53,3	46,9	47,4	53,7	80,4	54,4	57,5	63,5
2007	95,9	267,9	79,3	66,6	93,2	61,9	86,1	56,2	53,4	63,5	73,8	94,0	62,3	58,7	68,7
2008	98,9	281,9	74,8	67,7	75,6	67,4	81,0	75,7	54,3	70,9	57,5	95,8	62,1	59,0	85,7
2009	88,4	241,3	68,8	66,3	84,9	61,0	80,7	52,2	56,5	53,3	57,8	81,9	74,7	50,5	65,5
2010	.	.	.	.	.	.	.	.	.	.	.	.	.	.	.
<b>Zemědělská produkce na 1 ha obhospodařované půdy (tis. Kč)</b>															
2005	28,5	30,1	27,1	23,7	13,1	24,7	18,6	32,3	31,5	29,5	34,2	31,8	28,8	28,4	
2006	28,7	30,4	25,7	24,6	14,0	26,8	19,5	32,6	31,1	31,2	34,9	29,8	27,3	26,9	
2007	33,4	36,9	29,8	29,2	15,3	29,0	22,5	37,3	36,0	37,7	40,1	34,5	32,1	30,2	
2008	33,5	37,4	29,7	29,7	16,8	30,9	22,5	36,9	36,6	36,1	40,5	33,3	33,2	29,8	
2009	27,6	30,9	24,2	25,0	13,4	24,1	18,6	31,1	31,1	29,0	33,1	26,7	27,0	25,0	
2010	.	.	.	.	.	.	.	.	.	.	.	.	.	.	.
<b>Vývoj tržeb za prodej vlastních výrobků a služeb průmyslové povahy (předchozí rok = 100)</b>															
2005	108,9	111,0	115,7	92,7	108,5	103,2	113,5	117,2	107,3	97,6	104,3	112,0	97,4	110,1	108,2
2006	112,5	113,6	110,3	108,1	124,7	105,5	111,1	114,0	101,5	118,4	122,5	109,1	115,0	114,3	109,5
2007	110,5	109,6	110,1	114,8	108,1	101,5	109,0	107,8	106,2	115,9	111,2	129,0	115,1	112,9	102,7
2008	101,0	106,3	92,3	112,5	104,6	102,6	110,4	92,5	93,3	95,2	94,2	99,6	99,2	100,5	108,8
2009	87,1	107,7	92,7	84,0	83,5	84,0	78,7	88,6	81,3	89,0	76,0	82,5	76,9	89,9	81,0
2010	110,6	94,6	111,1	98,5	111,5	105,7	118,8	109,2	115,9	121,0	112,8	105,1	98,2	105,1	126,8
<b>Stavební práce podle místa stavby na 1 obyvatele (tis. Kč)</b>															
2005	26,8	57,9	22,0	25,9	29,2	32,3	25,9	19,8	19,7	23,4	17,9	24,5	21,2	17,3	20,9
2006	29,0	57,6	24,6	27,3	32,8	28,0	27,1	19,5	24,4	23,6	24,1	29,7	25,1	20,1	21,6
2007	31,2	63,1	27,3	33,7	32,3	31,7	31,5	19,2	24,0	18,9	24,9	27,5	29,9	20,2	26,7
2008	32,0	64,6	26,6	34,4	30,1	31,3	27,8	22,7	21,3	25,8	24,6	32,5	24,2	22,1	29,5
2009	29,3	53,5	27,0	31,0	25,1	37,7	31,3	20,5	22,9	21,6	22,0	28,8	21,1	20,9	25,7
2010	25,7	46,2	19,6	27,3	23,1	36,2	27,4	19,6	17,6	17,9	17,2	26,5	19,9	20,7	24,9
<b>Zahájené byty na 1 000 obyvatel</b>															
2005	3,9	6,9	8,3	3,8	3,1	2,2	1,7	2,2	3,6	3,4	3,2	4,3	2,8	2,8	1,6
2006	4,3	6,7	7,2	4,3	4,1	2,5	2,2	3,7	3,7	4,5	3,4	5,2	2,8	2,9	2,3
2007	4,2	6,6	6,9	4,1	3,8	1,9	2,3	2,9	3,8	4,9	3,3	4,9	3,4	3,4	2,6
2008	4,2	5,6	7,8	4,5	4,3	2,5	2,2	3,7	4,3	3,4	3,1	3,7	3,6	2,7	3,1
2009	3,6	4,6	6,1	3,0	3,6	2,7	2,0	3,5	3,5	4,0	2,7	3,8	2,9	2,2	2,5
2010	2,7	2,3	5,1	2,8	3,6	2,0	1,5	2,6	2,3	2,4	2,2	3,0	1,8	2,1	2,0
<b>Vývoj počtu hostů v hromadných ubytovacích zařízeních (předchozí rok = 100)</b>															
2005	101,2	106,3	90,5	95,8	90,7	104,6	109,0	101,8	101,8	97,4	99,3	103,3	99,0	93,6	99,8
2006	102,9	100,8	99,6	107,6	104,0	113,6	101,9	104,5	101,0	107,2	104,8	101,2	103,8	104,0	102,2
2007	101,9	108,3	93,0	88,9	105,4	101,4	95,9	88,4	92,6	110,0	102,7	110,2	101,0	104,7	105,5
2008	99,0	102,3	93,2	95,6	94,8	100,1	97,4	99,2	99,3	93,0	94,5	100,6	98,1	93,4	99,6
2009	93,4	94,8	97,0	98,0	98,3	98,0	91,7	92,8	89,7	88,9	90,7	87,8	88,4	90,1	91,5
2010	101,9	109,1	97,8	97,4	101,1	100,7	86,2	96,9	99,3	98,8	93,7	100,1	100,1	103,2	90,0

**Tab. 2.4 Mezikrajské srovnání vybraných ukazatelů - vývoj životního prostředí**

	Česká republika	kraje													
		Hl. město Praha	Středočeský	Jihočeský	Plzeňský	Karlovarský	Ústecký	Liberecký	Královéhradecký	Pardubický	Kraj Vysočina	Jihomoravský	Olomoucký	Zlínský	Moravskoslezský
<b>Měrné emise oxidu siřičitého REZZO 1-4 (t/km<sup>2</sup>)</b>															
2005	2,8	4,9	2,3	1,1	1,5	5,0	13,5	1,2	1,7	3,5	0,5	0,6	1,4	1,8	5,5
2006	2,7	4,6	2,1	1,0	1,5	5,1	13,4	1,1	1,7	3,1	0,4	0,6	1,1	1,8	5,5
2007	2,7	3,0	2,1	1,0	1,4	6,4	14,3	0,9	1,6	3,1	0,4	0,6	1,0	1,6	5,6
2008	2,2	3,6	2,1	1,0	1,2	3,0	11,2	1,0	1,5	2,9	0,4	0,6	0,8	1,4	4,3
2009	2,2	3,4	2,0	1,0	1,4	2,8	11,7	0,9	1,2	2,6	0,4	0,5	0,9	1,4	4,1
2010	.	.	.	.	.	.	.	.	.	.	.	.	.	.	.
<b>Měrné emise oxidů dusíku REZZO 1-4 (t/km<sup>2</sup>)</b>															
2005	3,7	22,9	3,9	1,5	2,0	3,1	13,1	1,8	2,1	4,1	2,3	2,8	2,4	2,3	6,3
2006	3,6	19,2	3,7	1,4	1,9	3,6	13,2	1,6	2,0	4,1	2,1	2,7	2,3	2,1	5,9
2007	3,6	18,1	3,8	1,4	1,9	3,7	13,1	1,6	2,0	4,6	2,1	2,7	2,3	2,1	6,0
2008	3,4	17,3	3,6	1,4	1,8	3,6	11,9	1,5	1,9	3,9	2,0	2,7	2,2	2,1	5,3
2009	3,2	16,3	3,4	1,3	1,6	3,3	11,8	1,4	1,8	3,6	2,0	2,6	2,1	2,0	5,0
2010	.	.	.	.	.	.	.	.	.	.	.	.	.	.	.
<b>Produkce komunálního odpadu na 1 obyvatele (kg)</b>															
2005	289	271	349	281	285	290	316	276	282	270	265	263	275	271	298
2006	296	280	343	289	306	302	319	277	279	291	305	283	283	288	287
2007	293	288	349	281	313	320	300	286	279	283	276	275	289	287	272
2008	305	299	357	276	283	305	343	315	281	288	294	281	316	283	302
2009	315	302	364	283	311	311	335	284	280	283	340	297	333	318	325
2010	317	297	416	342	239	301	307	282	267	342	302	296	307	298	335
<b>Podíl odděleně sbíraných složek komunálního odpadu (%)</b>															
2005	10,2	11,5	6,1	9,2	16,2	5,9	10,1	14,5	18,1	10,3	12,1	10,0	10,1	12,4	6,1
2006	10,8	12,5	8,1	9,1	14,4	7,2	8,6	12,0	17,1	12,2	13,3	9,6	10,8	11,8	9,4
2007	12,8	14,1	9,5	10,5	18,2	11,9	8,9	13,9	19,1	17,0	14,7	8,9	14,8	14,2	12,8
2008	14,3	15,0	11,1	12,1	14,3	9,6	13,1	19,6	21,4	20,0	15,0	10,8	16,0	14,0	15,3
2009	13,9	15,8	11,4	16,3	16,9	11,8	10,3	13,4	19,2	14,4	16,3	11,3	12,5	16,6	14,2
2010	15,9	16,0	11,6	17,5	18,6	14,2	13,5	13,3	18,4	35,1	16,7	12,5	14,3	16,5	15,8
<b>Podíl recyklovaného odpadu (vč. regenerace) z celkového nakládání s odpady (%)</b>															
2005	11,9	6,1	7,3	14,9	21,1	2,9	3,9	1,7	10,9	18,2	8,6	20,7	5,4	12,4	28,5
2006	17,6	10,2	14,2	24,8	18,9	8,3	6,4	7,5	5,2	30,3	9,6	35,3	24,6	18,7	21,5
2007	19,3	10,5	9,2	16,2	30,0	1,9	23,7	12,1	14,0	12,5	11,8	29,9	25,0	9,3	32,0
2008	18,6	17,2	8,6	22,1	27,5	11,8	9,4	7,4	14,2	10,2	8,2	24,2	11,6	17,5	30,0
2009	19,0	15,0	9,8	29,1	19,1	4,4	10,0	3,7	12,1	17,5	7,6	22,8	16,6	16,0	40,1
2010	.	.	.	.	.	.	.	.	.	.	.	.	.	.	.
<b>Specifické denní množství vody fakturované domácnostem na 1 obyvatele (l)</b>															
2005	98,9	126,8	92,0	92,8	102,3	102,9	98,7	95,3	92,2	90,1	89,0	94,0	89,9	85,6	103,5
2006	97,5	130,0	89,1	89,5	96,8	100,5	98,3	95,5	92,3	87,4	84,1	93,2	87,7	83,7	101,9
2007	98,5	128,7	92,5	92,0	99,8	97,6	97,3	98,3	91,2	90,1	84,6	97,2	87,8	83,8	101,8
2008	94,2	122,0	90,2	88,1	96,1	95,6	87,5	89,3	88,0	84,9	83,4	93,2	86,5	81,6	98,1
2009	92,5	114,1	88,5	86,8	93,1	90,7	85,0	89,9	87,7	84,3	82,4	94,1	87,2	79,6	98,3
2010	89,5	104,4	90,0	86,4	90,6	88,5	83,2	87,0	86,7	81,8	80,1	90,1	84,3	79,0	94,3
<b>Pořízené investice na ochranu životního prostředí podle místa investice na 1 obyvatele (Kč)</b>															
2005	1 783	1 525	2 772	1 018	1 265	2 096	1 858	1 070	1 602	2 202	1 911	2 230	1 494	1 321	1 667
2006	2 189	2 478	4 619	1 033	1 842	1 740	2 270	917	1 771	2 866	2 510	1 852	1 180	1 355	1 866
2007	1 928	1 470	2 782	1 229	3 425	1 311	2 760	1 692	1 514	1 329	2 014	1 200	1 526	1 728	2 275
2008	1 949	1 396	2 802	1 418	3 330	2 025	1 845	2 249	2 395	1 629	1 661	2 090	1 102	1 279	1 925
2009	2 239	1 371	1 999	2 994	5 453	1 132	1 814	3 826	1 891	2 101	1 152	2 860	1 002	2 348	2 160
2010	2 153	2 177	2 246	2 403	1 994	1 391	2 555	2 089	1 386	2 235	1 511	2 709	1 371	2 357	2 288