

2. Charakteristika navržených variant vymezení venkova

Pro účely této pilotní publikace bylo zvoleno šest způsobů vymezení venkovského prostoru, přičemž je na čtenáři, aby sám posoudil, která z těchto variant mu nejvíce vyhovuje. Autoři publikace si plně uvědomují, že žádná z těchto variant není ideální a každá varianta má svá negativa. Jednotlivé varianty jsou spíše příspěvkem do diskuse na téma vymezení venkovského prostoru než ambicí najít jediný správný způsob řešení této problematiky. **Vymezení bylo provedeno na úrovni obcí.** Všechny varianty vycházejí z počtů obyvatel, ploch a statutů obcí k 1. 1. 2007.

Jednotlivé varianty byly definovány následovně:

1. Venkovským prostorem jsou všechny obce s velikostí do 2 000 obyvatel

Tato varianta zohledňuje pouze velikost obce. Není brán zřetel na hustotu osídlení, charakter zástavby, na statut obce dle zákona o obcích ani jiné charakteristiky či ukazatele. Výhodou je jednoduchost a jednoznačnost tohoto výběru. Nevýhodou je, že takto zvolená hranice je umělá a nemusí vždy odpovídat realitě.

2. Venkovským prostorem jsou všechny obce s velikostí do 1 000 obyvatel a dále obce s velikostí do 3 000 obyvatel, které mají hustotu zalidnění menší než 100 obyvatel/km²

Druhá varianta pomocí užití kombinace dvou ukazatelů více specifikuje podmínky pro výběr obcí, které lze považovat za venkov. Díky podmínce hustoty jsou vybrány pouze řídké osídlené obce. Dolní hranice stavu obyvatel obce zaručuje, že do výběru jsou zahrnuty i malé obce s malou katastrální výměrou. Horní hranice stavu obyvatel obce zároveň zaručuje, že do výběru nejsou zahrnuty obce, které sice mají počet obyvatel odpovídající městskému prostoru, avšak díky velké katastrální výměře by byly zahrnuty mezi venkovské obce.

3. Venkovským prostorem jsou všechny obce s velikostí do 1 000 obyvatel a dále obce s velikostí do 3 000 obyvatel, které mají hustotu zalidnění menší než 150 obyvatel/km²

Třetí varianta vychází ze stejné metodiky výběru jako varianta druhá. Jediným rozdílem je, že byla pozměněna vstupní podmínka hustoty zalidnění u obcí ve velikostní skupině mezi 1 000 a 3 000 obyvatel z původních 100 obyvatel/km² na 150 obyvatel/km².

4. Venkovským prostorem jsou všechny obce, které nemají statut města³

Toto vymezení se striktně drží platných právních norem České republiky a jako venkovský prostor vymezuje všechny obce s obecním úřadem. Do této kategorie byly navíc zahrnuty všechny obce s úřadem městyse a vojenské újezdy.

5. Venkovským prostorem jsou všechny obce, které nejsou obcemi s pověřeným obecním úřadem a nemají statut hlavního města⁴

Pátá varianta vychází z hierarchie správní struktury státu. Předpokladem pro toto vymezení je skutečnost, že obce s pověřeným obecním úřadem jsou vždy středisková sídla určitého významu, která nelze považovat za venkov. Podmínka výběru je s ohledem na velikost, výjimečnost a význam Prahy doplněna o tento sídelní celek, který není obcí s pověřeným obecním úřadem.

6. Venkovským prostorem jsou všechny obce s velikostí do 2 000 obyvatel mimo obcí v zázemí krajských měst

Tato metoda regionalizace venkova vychází z předpokladu, že venkovem nejsou jednak obce nad 2 000 obyvatel (stejně jako u první varianty), a dále z předpokladu, že sídla v zázemí velkých měst nelze taktéž považovat za venkovská. Zatímco první podmínka jednoznačně platí pro celé území státu, druhá podmínka je specifikovaná s ohledem na velikost měst, v jejichž zázemí obce leží. Expertní metodou byly stanoveny hraniční silniční vzdálenosti, v jejichž dosahu jsou obce ještě považovány za sídla ležící v příměstské zóně a nikoliv za venkov. Jejich přehled je uveden v následující tabulce.

Seznam měst, hraniční silniční vzdálenosti a počet obcí v příměstských zónách (varianta 6)¹⁾

Město	Vzdálenost (km)	Počet obcí	Město	Vzdálenost (km)	Počet obcí	Město	Vzdálenost (km)	Počet obcí
Praha	30	160	Ústí nad Labem	10	8	Olomouc	10	17
Brno	20	58	Liberec	10	5	Zlín	10	4
Ostrava	20	46	Hradec Králové	10	8	Jihlava	10	18
Plzeň	20	71	Pardubice	10	27	Karlovy Vary	10	10
České Budějovice	10	30						

¹⁾ Počty obcí jsou včetně krajských měst (jader jednotlivých zón).

³⁾ Dle zákona č. 128/2000 Sb., o obcích (obecní zřízení), ve znění pozdějších předpisů, a zákona č. 131/2000 Sb., o hlavním městě Praze, ve znění pozdějších předpisů.

⁴⁾ Dle zákona č. 314/2002 Sb., o stanovení obcí s pověřeným obecním úřadem a stanovení obcí s rozšířenou působností, ve znění pozdějších předpisů, a zákona č. 131/2000 Sb., o hlavním městě Praze, ve znění pozdějších předpisů.

Pro jednotlivé varianty byly zpracovány kartogramy a tabulky se základními ukazateli osídlení v kraji i celé České republice, které zobrazují, jak se hodnoty těchto charakteristik mění s ohledem na různá vymezení venkovského prostoru.

Pokud budeme vycházet z námi navržených variant, žije v **České republice** na venkově zhruba 2,4 až 3,5 mil. obyvatel, což je něco mezi 23,7 a 34,3 % celkové populace. Venkovský prostor však zabírá přibližně 70,5 až 80,6 % celkové plochy České republiky a počet venkovských obcí dosahuje 83,7 až 93,8 % z celkového počtu obcí. Co se týče jednotlivých variant, nejvyšší počet obyvatel byl do oblasti venkova zařazen v 5. variantě (3 523,5 tis. obyvatel) a nejnižší ve 2. variantě (2 442,5 tis. obyvatel). Nejvyšší výměru venkovského prostoru a počet obcí v něm vykazuje 5. varianta (6 353 tis. ha a 5 860 obcí); naproti tomu do 6. varianty bylo zařazeno pouze 5 233 obcí s celkovou výměrou 5 563 tis. ha.

V **Pardubickém kraji** dle jednotlivých variant vymezení žije na venkově 177 334 obyvatel (2. varianta) až 212 940 obyvatel (5. varianta), což představuje něco mezi 34,9 a 41,9 % obyvatel kraje. Podíl venkovského obyvatelstva je tedy o 7,7 až 11,8 procentních bodů vyšší než je celostátní průměr. Výměra takto vymezeného venkova je 348 447 ha (6. varianta) až 377 635 ha (5. varianta), což je 77,1 až 83,6 % celkové plochy kraje; Pardubický kraj tak dosahuje hodnot o 3,0 až 6,6 procentních bodů vyšších než v celé republice. Z celkového počtu 451 obcí jich lze 396 (6. varianta) až 425 (5. varianta) považovat za venkovské. Podíl venkovských obcí je tedy 87,8 až 94,2 % a je o 0,5 až 4,3 procentních bodů vyšší než je podíl venkovských obcí podle příslušných variant v České republice.

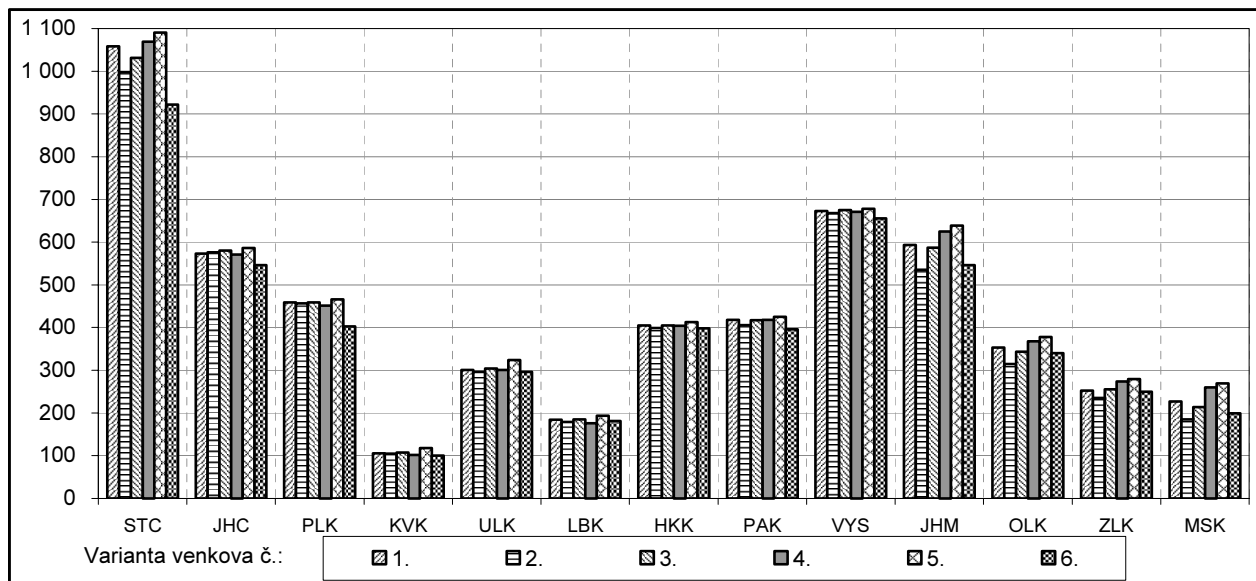
V Pardubickém kraji bylo při vymezování venkova dosaženo minim a maxim u stejných variant jako v případě celé České republiky. Oproti hodnotám za republiku lze považovat Pardubický region za více venkovský. Je však třeba si uvědomit, že hodnota podílu obyvatel žijících na venkově je na celostátní úrovni ovlivněna Prahou a v menší míře to platí i o podílu výměry. Pokud nebudeme brát v úvahu Prahu, pak je v Pardubickém kraji výměra venkovského prostoru o 2,5 až 6,1 procentních bodů vyšší než je celkový podíl za Českou republiku bez Prahy a podíl venkovského obyvatelstva je vyšší o 3,2 až 8,7 procentních bodů. I v případě, že nebereme v úvahu Prahu jakožto specifický region, lze říci, že Pardubický kraj patří v porovnání s ostatními kraji k více venkovským.

Varianty venkovského prostoru podle počtu obcí, obyvatelstva a velikosti území

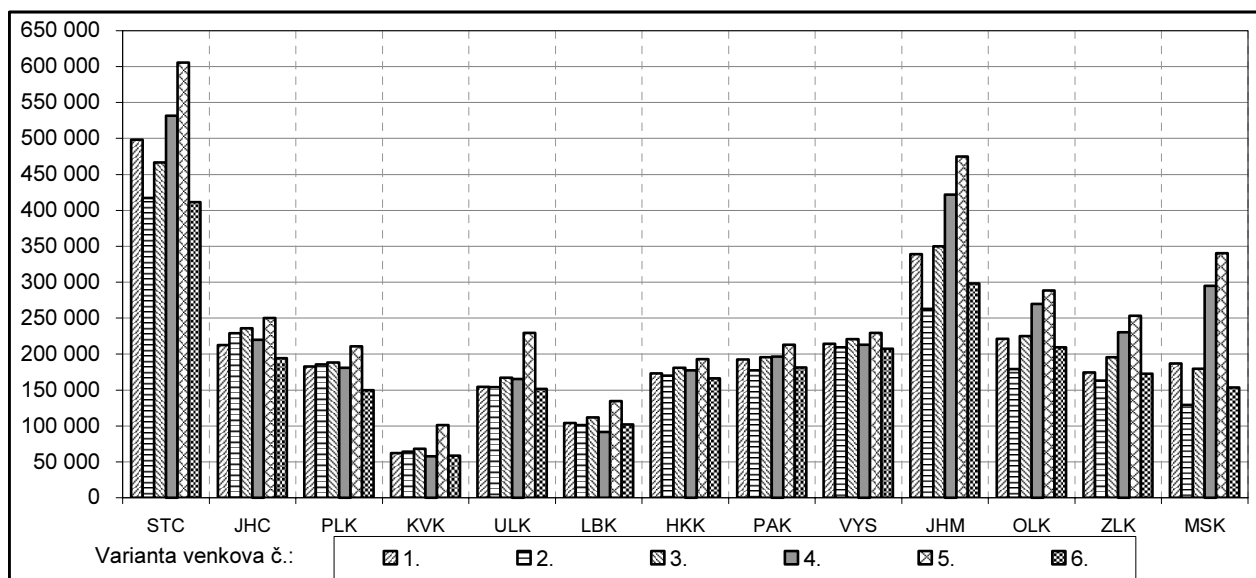
stav k 1. 1. 2007

		v tom varianta venkovského prostoru						
		1	2	3	4	5	6	
		obce do 2 tis. obyvatel	obce do 1 tis. obyvatel + obce do 3 tis. obyvatel s hustotou menší než 100 obyvatel na 1 km ²	obce do 1 tis. obyvatel + obce do 3 tis. obyvatel s hustotou menší než 150 obyvatel na 1 km ²	obce, které neměly k 31. 12. 2006 statut města	obce, které nejsou obcemi s pověřeným obecním úřadem	obce do 2 tis. obyvatel bez obcí v zázemí krajských měst	
		Česká republika						
Počet obcí	celkem	6 249	5 602	5 354	5 562	5 690	5 860	5 233
	v %	100,0	89,6	85,7	89,0	91,1	93,8	83,7
Počet obyvatel	celkem	10 287 189	2 714 859	2 442 517	2 784 978	3 051 437	3 523 510	2 455 997
	v %	100,0	26,4	23,7	27,1	29,7	34,3	23,9
Výměra (ha)	celkem	7 886 702	5 795 824	5 823 714	6 104 348	5 891 959	6 353 170	5 563 165
	v %	100,0	73,5	73,8	77,4	74,7	80,6	70,5
		Česká republika bez Hlavního města Prahy						
Počet obcí	celkem	6 248	5 602	5 354	5 562	5 690	5 860	5 233
	v %	100,0	89,7	85,7	89,0	91,1	93,8	83,8
Počet obyvatel	celkem	9 099 063	2 714 859	2 442 517	2 784 978	3 051 437	3 523 510	2 455 997
	v %	100,0	29,8	26,8	30,6	33,5	38,7	27,0
Výměra (ha)	celkem	7 837 093	5 795 824	5 823 714	6 104 348	5 891 959	6 353 170	5 563 165
	v %	100,0	74,0	74,3	77,9	75,2	81,1	71,0
		Pardubický kraj						
Počet obcí	celkem	451	418	406	417	418	425	396
	v %	100,0	92,7	90,0	92,5	92,7	94,2	87,8
Počet obyvatel	celkem	507 751	192 283	177 334	195 717	196 531	212 940	181 212
	v %	100,0	37,9	34,9	38,5	38,7	41,9	35,7
Výměra (ha)	celkem	451 859	357 858	352 335	367 576	366 080	377 635	348 447
	v %	100,0	79,2	78,0	81,3	81,0	83,6	77,1

Graf 2.1 Počet obcí ve venkovském prostoru k 1. 1. 2007



Graf 2.2 Počet obyvatel venkovského prostoru k 1. 1. 2007



Graf 2.3 Rozloha venkovského prostoru k 1. 1. 2007 (v km²)

