

3. Obyvatelstvo

3.1. Věková struktura

Ve Zlínském kraji žilo celkem 579 944 s obvyklým bydlištěm, z toho 51,3 % žen.

V této kapitole o obyvatelstvu se nejvýrazněji projevila metodická změna, ke které při sčítání lidu, domů a bytů v roce 2011 došlo. A to zjišťování a zpracování výsledků podle místa obvyklého pobytu. Data členěná podle trvalého pobytu již neodpovídají životním podmínkám a stylu obyvatel. Tedy života v současné době, kdy mobilita obyvatel nejen v rámci ČR nabyvá na významu. Protože ve veřejné správě republiky figuruje výlučně pojem trvalý pobyt, byly údaje zjištěné ze sčítání v roce 2011 zpracovány podle obvyklého i trvalého pobytu osob. Podle trvalého pobytu byly publikovány první údaje, předběžné výsledky. Všechny definitivní výsledky byly zpracovány za obvykle bydlící obyvatelstvo.

Při sčítání v roce 2011 bylo zjištěno, že Zlínský kraj měl 579 944 obyvatel v něm obvykle bydlících a také 589 790 obyvatel v něm trvale bydlících. Krajský podíl na celé republice činil u trvale bydlících obyvatel a u obvykle bydlících osob shodně 5,6 %. Poměr obvykle a trvale bydlících činí 98,3 : 100.

Podle definitivních výsledků ve Zlínském kraji žilo tedy celkem 579 944 osob, z toho 297 444 žen.

Tab. 3.1.1 Obyvatelstvo podle věku a velikostních skupin obcí

	Obyvatelstvo celkem	v tom ve věku (%)								
		0 - 4	5 - 14	15 - 24	25 - 34	35 - 44	45 - 54	55 - 64	65 - 74	75 a více vč. nezjištěno
Kraj celkem	579 944	5,2	9,0	12,3	14,1	14,9	13,6	14,2	9,4	7,4
v tom obce s počtem obyvatel:										
do 199	2 720	4,7	8,9	11,4	13,1	13,8	13,4	15,1	10,0	9,5
200 - 499	29 504	5,3	9,5	12,7	13,6	14,9	13,7	13,8	9,3	7,3
500 - 999	72 071	5,3	9,6	12,8	13,8	15,1	13,7	13,9	8,9	7,0
1 000 - 4 999	171 229	5,3	9,6	12,8	13,8	15,1	13,7	13,9	8,9	7,0
5 000 - 19 999	120 908	5,0	8,7	12,2	14,2	14,7	13,7	14,7	9,5	7,3
20 000 - 49 999	108 194	5,2	8,4	12,1	14,1	14,7	13,5	14,2	10,0	7,6
50 000 a více	75 318	5,4	7,9	10,9	14,9	14,6	13,0	14,6	10,1	8,6

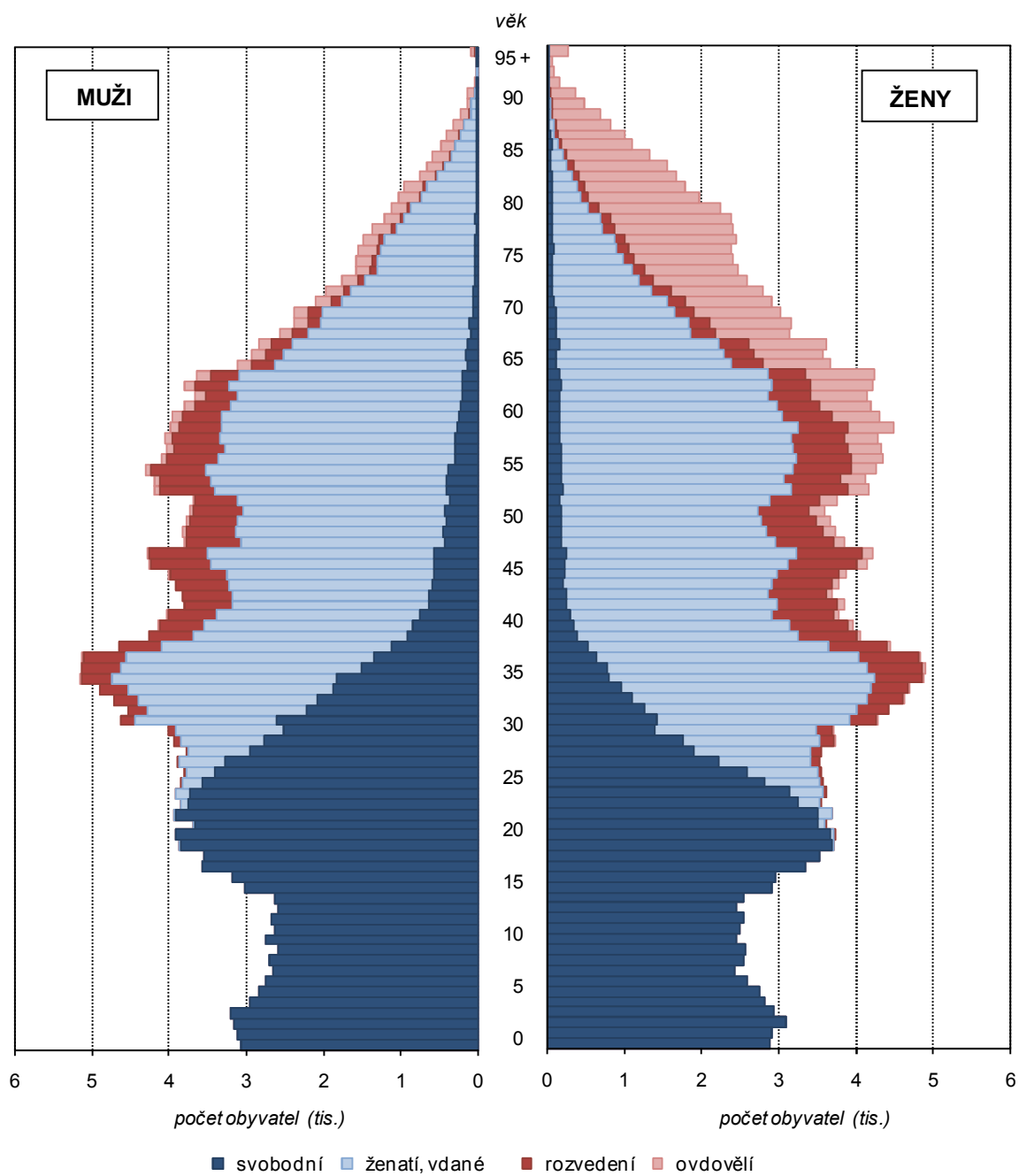
Nejpočetnější desetiletou věkovou skupinou s 86 tisíci obyvateli byla v intervalu 35 až 44 let.

Nejpočetnější desetiletou věkovou skupinou obyvatel kraje byla ve věku 35 až 44 let (86,2 tis. osob). Druhou největší byla skupina ve věku 55 až 64 let (82,1 tis.) a třetí 25 až 34 let (81,7 tis.). Nejméně zastoupenou desetiletou věkovou skupinou byla 5 až 14 letých s 52,1 tisíci osobami.

Do produkční skupiny připadlo celkem 400 tis obyvatel.

V rozdělení obyvatel podle produkčních skupin byla nejpočetnější skupinou osob s věkem od 15 do 64 let, tedy produkční skupina, s 69,0 % obyvatel kraje (400 tis. osob). Do poprodukční skupiny (osoby ve věku 65 a více let) připadlo celkem 16,9 % obyvatel (97,7 tis.) a do předproduktivní (děti do 14 let) celkem 14,2 % (82,3 tis. osob).

Graf 3.1 Věkové složení obyvatelstva podle pohlaví a rodinného stavu



Tab. 3.1.2 Obyvatelstvo podle pohlaví a věku, index stáří a průměrný věk podle velikostních skupin obcí

	Obyvatelstvo celkem	z toho ženy (%)	Počet žen na 1 000 mužů	Z celku podle věku (%)			Index stáří	Průměrný věk	
				0 - 14	15 - 64	65 a více ¹⁾		muži	ženy
Kraj celkem	579 944	51,29	1 053	14,2	69,0	16,9	118,8	39,7	43,1
v tom obce s počtem obyvatel:									
do 199	2 720	48,82	954	13,6	66,9	19,5	143,5	41,2	45,3
200 - 499	29 504	49,96	998	14,8	68,6	16,5	111,7	39,2	42,9
500 - 999	72 071	50,33	1 013	15,0	68,9	16,2	107,9	39,2	42,5
1 000 - 4 999	171 229	50,78	1 032	14,9	69,3	15,9	106,9	39,3	42,2
5 000 - 19 999	120 908	51,41	1 058	13,7	69,5	16,8	122,6	39,9	43,3
20 000 - 49 999	108 194	52,22	1 093	13,6	68,7	17,6	129,5	40,0	43,7
50 000 a více	75 318	52,45	1 103	13,3	68,0	18,7	140,9	40,7	44,3

¹⁾ vč. nezjištěného věku

Nejvíce lidí žilo v obcích od tisíce do 4 999 obyvatel.

V rozdělení obyvatel kraje jednotlivých věkových skupin podle velikostních skupin obcí žilo zcela jednoznačně nejvíce obyvatel ve skupině obcí od 1 000 do 4 999 osob, a to ze všech desetiletých věkových skupin. Nejpočetnější věkovou skupinou žijící v těchto příslušných obcích byli obyvatelé ve věku 35 až 44 let (celkem 25,8 tis. osob). K následujícím početně silným skupinám patřily věkové skupiny 55 až 64 let (23,8 tis. osob), 25 až 34 let (23,6 tis.) a 45 až 54 let (23,5 tis. osob). V těchto obcích byly nejméně početnou skupinou osoby ve věku 65 až 74 let (15,3 tis.). Děti ve věku od 0 do 4 let zde žilo 9,0 tisíc.

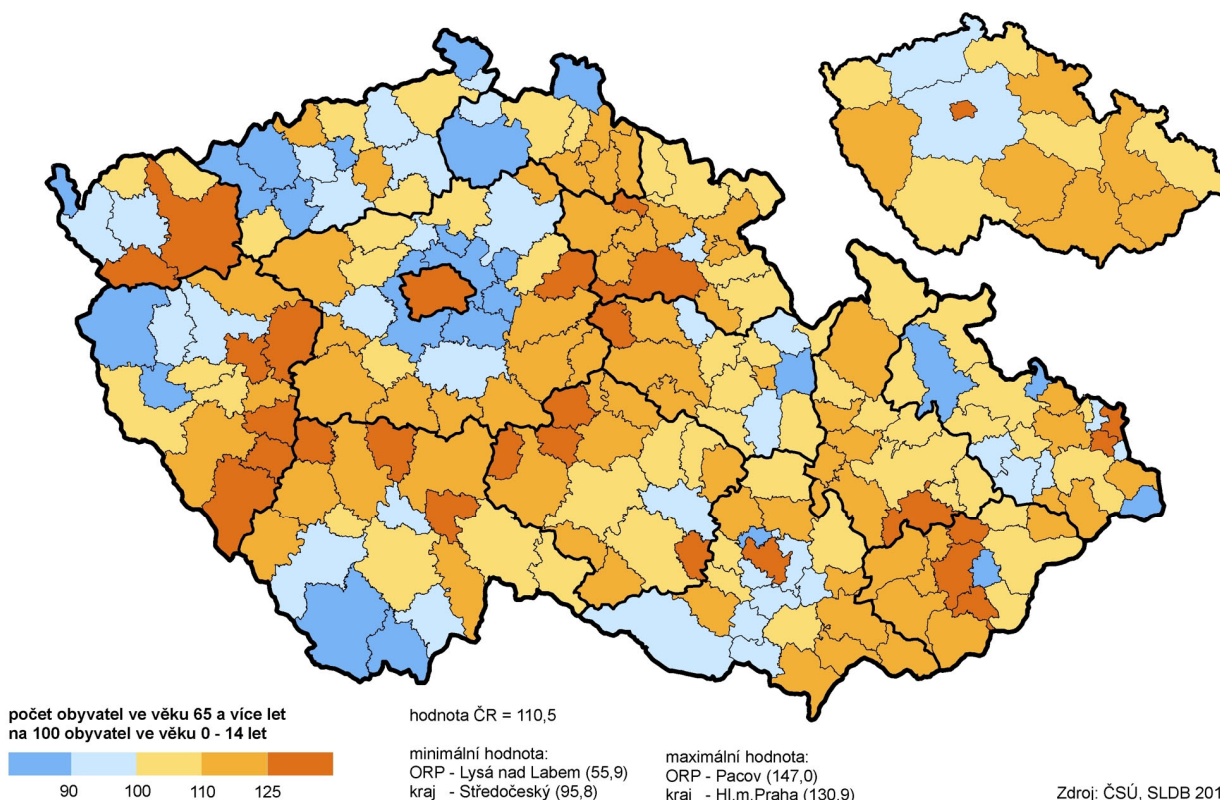
Nejpočetnější věková skupina obyvatel kraje 35 až 44 let byla nejvíce zastoupená v obcích s 200 až 4 999 obyvateli a dále od 20 tisíc do 49 999 lidí.

V rozdělení obyvatel jednotlivých velikostních skupin obcí podle desetiletých věkových skupin byla nejsilněji zastoupená skupina osob ve věku 35 až 44 let v obcích od 200 do 4 999 a od 20 tis. do 49 999. Nejpočetnější skupiny osob ve věku 55 až 64 žily v obcích do 199 obyvatel a také v obcích od 5 000 do 19 999 osob. V obcích nad 50 tis. obyvatel (v kraji pouze město Zlín) byla největší skupinou lidé ve věku od 25 až 34 let.

Tab. 3.1.3 Obyvatelstvo podle pohlaví, hlavních věkových skupin a velikostních skupin obcí

	Muži	v tom podle věku (%)			Ženy	v tom podle věku (%)		
		0 - 14	15 - 64	65 a více vč. nezjištěno		0 - 14	15 - 64	65 a více vč. nezjištěno
Kraj celkem	282 500	15,0	71,4	13,6	297 444	13,4	66,7	19,9
v tom obce s počtem obyvatel:								
do 199	1 392	13,6	72,3	14,0	1 328	13,6	61,1	25,3
200 - 499	14 765	15,3	71,9	12,8	14 739	14,3	65,4	20,3
500 - 999	35 799	15,5	71,9	12,5	36 272	14,4	65,8	19,7
1 000 - 4 999	84 284	15,4	71,8	12,8	86 945	14,3	66,8	18,8
5 000 - 19 999	58 753	14,5	71,7	13,7	62 155	12,9	67,4	19,7
20 000 - 49 999	51 693	14,8	70,7	14,5	56 501	12,6	66,9	20,5
50 000 a více	35 814	14,3	70,2	15,5	39 504	12,4	66,0	21,6

Index stáří ve správních obvodech ORP a krajích



Ve všech velikostních skupinách obcí převládala složka obyvatel ve věku 65 let a více nad dětskou (osoby do 14 let věku).

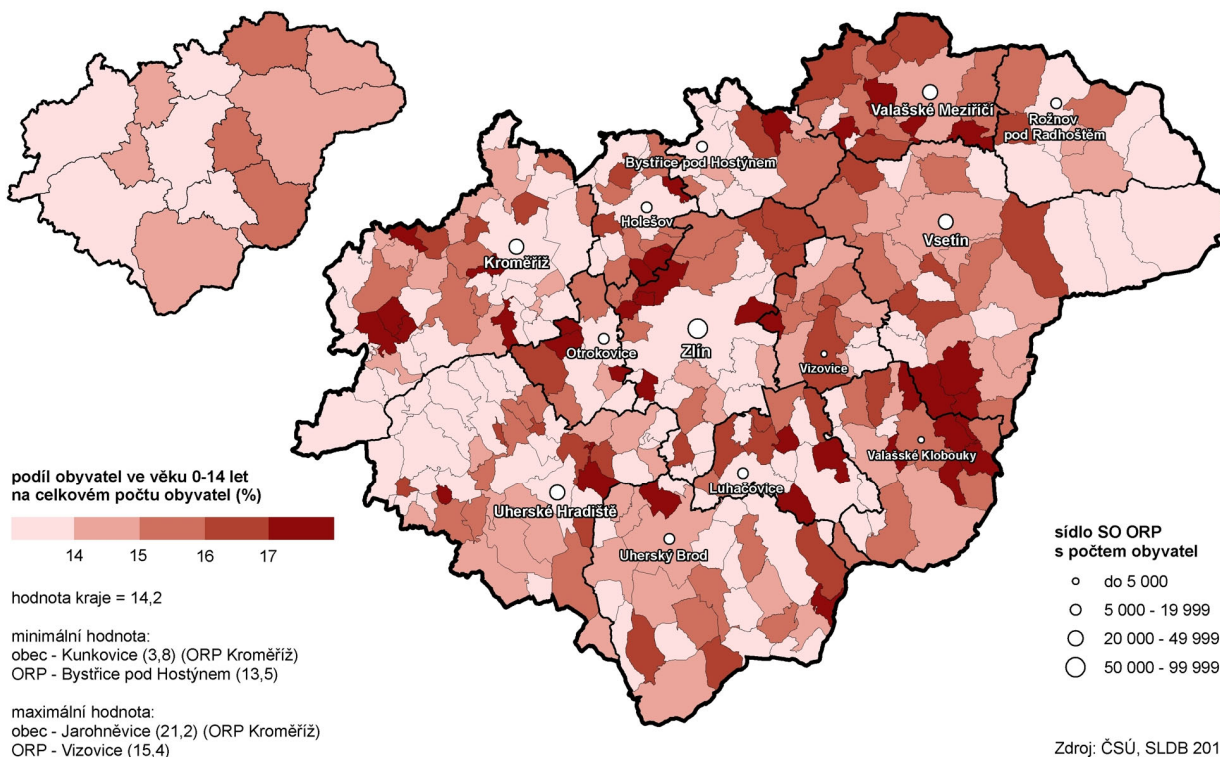
Ukazatelem, kterým se hodnotí stárnutí obyvatelstva, je index stáří. Jde o poměr mezi počtem osob ve věku 65 a více let proti počtu nejmladší věkové skupiny dětí do 14 let věku. Udává tak, o kolik % je složka seniorů větší nebo menší než dětská. V případě Zlínského kraje nepřevládala v žádné skupině obcí dětská složka obyvatel. Nejvyšší hodnoty indexu stáří bylo dosaženo v obcích do 199 obyvatel (143,5 %). Druhá nejvyšší hodnota byla vypočtena v obcích od 50 tisíc obyvatel, tedy v krajském městě, a to 140,9 %. Naopak nejnižší byla zjištěna v obcích od 1 000 do 4 999 obyvatel, a to 106,9 %.

Nejvyšší podíl dětí do 14 let věku, chlapců i děvčat, žil v obcích od 500 do 999 obyvatel.

Jak již bylo výše uvedeno, největší počet obyvatel kraje žije v obcích od 1 000 do 4 999 osob. V rozdělení obyvatel podle pohlaví, toto platí nadále.

V porovnání podílů věkových skupin obyvatel v jednotlivých velikostních skupinách obcí je však situace jiná než v kraji. Největší podíl dětské složky, a to chlapců i děvčat, byl zjištěn v obcích od 500 do 999 obyvatel. Nejmenší podíl dětí – chlapců do 14 let věku byl vypočítán v obcích do 199 obyvatel a děvčat v obci nad 50 tisíc lidí. Nejvyšší podíl osob - mužů v produktivním věku od 15 do 64 let byl spočítán v obcích do 199 osob, nejmenší v obcích nad 50 tisíc obyvatel. Podíl osob – žen v produktivním věku byl nejvyšší v obcích od 5 000 do 19 999 osob, nejnižší ve skupině do 199 osob. Podíl nejstarší složky obyvatel – mužů (65 a více let) byl nejvyšší v obcích od 50 tisíc obyvatel a více, nejnižší v obcích 500 až 999 obyvatel. Nejvyšší podíl žen ve věku 65 a více let byl zjištěn v obcích do 199 osob, nejnižší v obcích 1 000 do 4 999 obyvatel.

Děti v obcích a správních obvodech ORP Zlínského kraje



3.2. Rodinný stav

Převažující podíl svobodných mužů byl ve věku 15 až 34 let, u žen od 15 do 29 let.

Při sčítání bylo zjištěno, že v kraji žilo celkem 240,2 tis. mužů, z nichž bylo 34,4 % svobodných, a 257,5 tis. žen, ze kterých bylo svobodných 23,8 %. Převažující podíl svobodných mužů patřil do věku od 15 do 34 let a svobodných žen od 15 až 29 let. V následujících věkových skupinách mužů i žen již převládaly osoby ženaté či vdané. Největší podíl rozvedených mužů i žen patřil do věkové skupiny 40 až 49 let. U mužů se jednalo o podíl 16,9 %, u žen byl podíl větší a to 20,3 %. Ve skupině ovdovělých osob byl zjištěn největší podíl ovdovělých mužů ve věku 70 a více let stejně jako ovdovělých žen. Výrazný byl ovšem rozdíl ve velikosti podílů. Zatím co ovdovělých mužů ve zmiňované věkové skupině je 18,1 %, u žen činí podíl 61,0 %. Velký rozdíl byl i u druhé největší skupiny ovdovělých, a to od 60 do 69 let. Zatím co u mužů činil podíl 4,9 %, u žen dosáhl 22,2 %. Znamená to tedy jediné, že ženy dosahují výrazně vyššího věku než muži, tedy muži umírají dříve než ženy.

Tab. 3.2.1 Obyvatelstvo ve věku 15 a více let podle pohlaví, rodinného stavu a věku

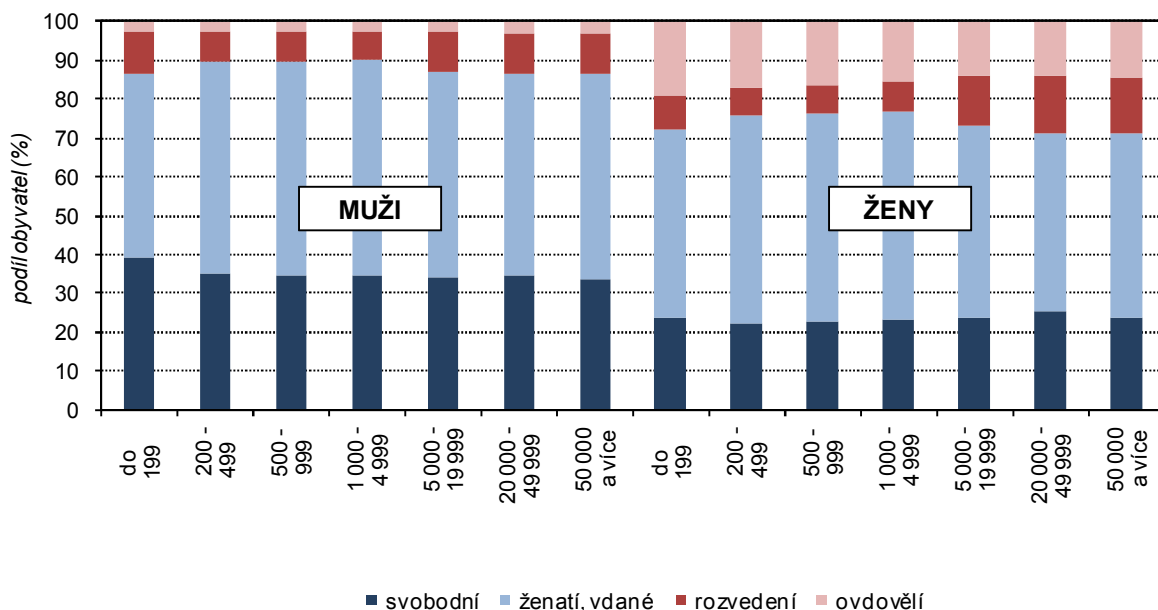
	Muži	z toho podle rodinného stavu (%)				Ženy	z toho podle rodinného stavu (%)			
		svobodní	ženatí	rozvedení	ovdovělí		svobodné	vdané	rozvedené	ovdovělé
Celkem	240 197	34,4	53,6	9,0	2,9	257 480	23,8	50,2	11,0	15,0
z toho ve věku:										
15 - 19	17 187	99,8	0,1	0,0	0,0	16 420	99,7	0,2	0,0	0,0
20 - 24	19 320	98,1	1,7	0,1	0,0	18 163	93,8	5,7	0,4	0,0
25 - 29	19 266	82,9	16,0	0,9	0,0	17 913	62,8	34,1	2,8	0,1
30 - 34	22 783	49,5	45,1	5,2	0,0	21 697	28,3	62,6	8,8	0,3
35 - 39	24 319	27,7	61,4	10,6	0,2	23 132	13,5	69,8	15,7	1,0
40 - 49	39 871	15,2	67,3	16,9	0,5	38 845	6,2	70,7	20,3	2,7
50 - 59	40 051	9,0	73,3	16,0	1,7	41 012	4,3	70,2	17,2	8,2
60 - 69	32 698	5,3	79,6	10,2	4,9	38 244	3,7	62,1	11,9	22,2
70 a více let	23 979	2,9	74,5	4,5	18,1	41 440	3,3	29,3	6,4	61,0

Největší podíl ženatých mužů byl zjištěn v obcích s tisícem až 4 999 obyvateli a vdaných žen v obcích s 500 až 999 lidmi.

V členění rodinného stavu a pohlaví obyvatel podle velikostních skupin obcí bylo zjištěno, že největší podíl svobodných mužů (39,4 %) žil v době sčítání v roce 2011 v obcích do 199 obyvatel, naopak nejmenší (33,5 %) v obci nad 50 tis. obyvatel. Podíly ženatých mužů se pohybovaly od 47,3 % v obcích do 199 lidí do 55,3 % v obcích s 1 000 do 4 999 obyvateli. Nejvýraznější podíl (10,7 %) rozvedených mužů žil v obcích s 20 tisíci až 49 999 obyvateli. Nejmenší (7,3 %) žil v obcích s 1 000 až 4 999 obyvateli. Největší podíl ovdovělých mužů byl spočítán v obcích od 20 tisíce obyvatel a více (obě skupiny obcí shodně 3,0 %), nejmenší (2,6 %) byl zjištěn v obcích do 199 osob.

Při členění žen podle rodinného stavu a podle velikostních skupin obcí se spočítalo, že nejvyšší podíl svobodných žen (25,3 %) připadl do skupiny obcí od 20 tisíc do 49 999 obyvatel. Naopak nejnižší podíl (22,5 %) připadl na skupinu obcí od 200 do 499 osob. Největší podíl vdaných žen (53,6 %) byl zjištěn v obcích 500 až 999 osob. Nejmenší (46,1 %) v obcích od 20 tis. do 49 999 obyvatel. V těchto obcích s 20 tisíci až 49 999 osobami byl také spočítán největší podíl rozvedených žen (14,7 %) a také nejmenší podíl ovdovělých žen (14,0 %). Nejmenší část rozvedených byla zjištěna v obcích s 500 až 999 osobami. Největší podíl ovdovělých žen žil v obcích do 199 obyvatel.

Graf 3.2 Obyvatelstvo ve věku 15 a více let podle pohlaví, rodinného stavu a velikostních skupin obcí (ze zjištěných hodnot)



Největší počet ženatých mužů a vdaných žen byl zjištěn v obcích od tisíce do 4 999 obyvatel.

Podíváme-li se na počty osob v jednotlivých skupinách rodinného stavu a ne na podíly, je situace odlišná. Největší počet jak svobodných (37,6 tis.), tak i ženatých (39,4 tis.), rozvedených (5,2 tis.) a ovdovělých (2,0 tis.) mužů žil v obcích s 1 000 až 4 999 obyvateli. Naopak nejmenší počet mužů všech kategorií rodinného stavu žil v obcích do 199 osob.

Totéž platilo až na jednu výjimku u žen. Stejně jako u mužů, největší počet žil svobodných (30,0 tis.), vdaných (39,4 tis.) a ovdovělých (12,5 tis.) žen v obcích od tisíce do 4 999 obyvatel. Pouze nejpočetnější skupina žen rozvedených (6,9 tis.) byla zjištěná v obcích od 5 tisíc do 19 999 obyvatel. Nejmenší počet žen všech skupin rodinného stavu byl vypočítán také v obcích do 199 obyvatel.

3.3. Plodnost žen

Ženy ve věku nad 15 let měly nejčastěji (42 %) dvě děti.

Ze získaných údajů žen ve věku 15 a více let se zjistilo, že největší podíl žen (42,0 %) v kraji připadl na ženy, kterým se živě narodily dvě děti. Vyrovnané podíly byly u žen s jedním (14,5 %) a třemi dětmi (14,6 %). Nejmenší podíl připadl na ženy se čtyřmi a více dětmi. Zhruba pětině žen se do rozhodného okamžiku sčítání nenarodilo živě žádné dítě.

Při členění žen od 15 let věku podle počtu narozených dětí dále podle pětiletých věkových skupin lze vidět, že podíly bezdětných žen jsou převažující ve věkových skupinách od 15 do 29 let. Podíly žen s jedním dítětem nejsou převládající v žádné věkové skupině, ale největší 28,8 % byl vypočítán ve věkové skupině žen 30 až 34 let. Ve věkové skupině žen 30 až 34 let již byl nejvyšší podíl žen se dvěma dětmi a tyto podíly žen se dvěma dětmi jsou převažující i ve všech následujících věkových skupinách. Ve skupině žen se třemi dětmi byl nejvýraznější podíl 23,6 % u žen ve věku 60 až 69 let a ve skupině se čtyřmi a více dětmi byl největší podíl 10,9 % vypočítán u žen 70 a více letých.

Tab. 3.3.1 Ženy ve věku 15 a více let podle počtu živě narozených dětí a věku

	Ženy ve věku 15 a více let	v tom s počtem všech živě narozených dětí (%)						Počet živě narozených dětí na 1 000 žen
		0	1	2	3	4 a více	nezjištěno	
Celkem	257 480	21,5	14,5	42,0	14,6	4,4	3,1	1 670
z toho ve věku:								
15 - 19	16 420	81,2	0,7	0,1	0,0	-	17,9	12
20 - 24	18 163	84,7	7,0	1,4	0,1	0,0	6,7	110
25 - 29	17 913	58,6	23,5	11,9	1,2	0,3	4,6	545
30 - 34	21 697	22,1	28,8	39,5	5,6	1,1	3,0	1 333
35 - 39	23 132	9,9	20,2	54,1	12,0	2,4	1,4	1 772
40 - 44	19 028	6,6	17,0	56,7	15,0	3,8	0,9	1 939
45 - 49	19 817	5,8	14,3	57,7	16,9	4,5	0,8	2 017
50 - 59	41 012	5,2	11,4	56,6	21,0	4,8	1,0	2 104
60 - 69	38 244	5,1	11,5	52,7	23,6	6,2	0,9	2 167
70 a více let	41 440	5,9	13,3	45,8	23,0	10,9	1,1	2 265

Nejčastější případ dvou dětí na 1 ženu je typický pro všechny úrovně ukončeného vzdělání, zatímco bezdětné ženy jsou nejčastěji s vysokoškolským vzděláním. Relativně vysoký podíl bezdětných žen zaznamenán v kategorii

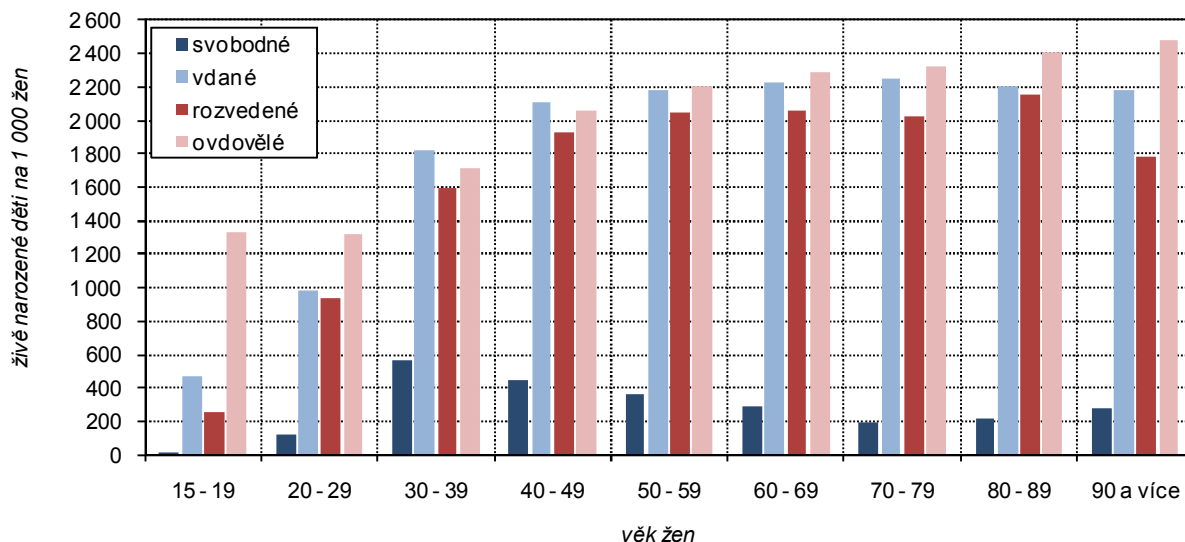
Z rozdělení žen ve věku 15 a více let dle počtu živě narozených dětí a podle vzdělání byl vypočten nejvyšší podíl žen bez dětí (49,4 %) u žen bez vzdělání, naopak nejmenší byl podíl (10,5 %) u žen se středním vzděláním včetně vyučení (bez maturity). Jedno dítě bylo nejčastěji zaznamenáno u žen vysokoškolaček (18,1 %), nejméně u žen bez vzdělání (6,7 %). Dvě děti se nejčastěji narodily ženám se středním vzděláním včetně vyučení (50,8 %), nejméně 17,4 % ženám bez vzdělání. Tři děti měly nejčastěji ženy se základním a neukončeným vzděláním (20,4 %), nejméně s vysokoškolským (7,0 %). Čtyři a více dětí se nejčastěji narodilo ženám bez vzdělání (10,1 %), nejméně často ženám vysokoškolsky vzdělaných (1,1 %).

Z rozdělení žen ve věku 15 a více let podle vzdělání a počtu živě narozených dětí bylo zjištěno, že největší podíl žen se základním a neukončeným

bez vzdělání.

vzděláním (34,0 %) mělo dvě děti. Největší podíl žen se středním vzděláním včetně vyučení (bez maturity) byl se dvěma dětmi (50,8 %). U žen s maturitou a vyšším odborným vzděláním včetně nástavbového byl vypočten největší podíl 43,9 % také se dvěma dětmi. Ve skupině dvou dětí byl nejvýraznější podíl i u žen s vysokoškolským vzděláním. U žen bez vzdělání byl zjištěn nejvýraznější podíl (49,4 %) u skupiny žen bez dětí.

Graf 3.3 Počet dětí na 1 000 žen podle rodinného stavu a věku žen



Tab. 3.3.2 Ženy ve věku 15 a více let podle počtu živě narozených dětí a nejvyššího ukončeného vzdělání

	Ženy ve věku 15 a více let	v tom s počtem všech živě narozených dětí (%)						Počet živě narozených dětí na 1 000 žen
		0	1	2	3	4 a více	nezjištěno	
Celkem	257 480	21,5	14,5	42,0	14,6	4,4	3,1	1 670
v tom vzdělání:								
základní vzdělání vč. neukončeného	63 333	23,4	8,7	34,0	20,4	9,2	4,2	1 879
střední vzdělání vč. vyučení (bez maturity)	73 065	10,5	15,1	50,8	18,1	4,3	1,3	1 918
s maturitou a vyšší odborné vč. nástavbového	85 913	25,3	17,2	43,9	10,2	1,9	1,5	1 459
vysokoškolské	26 666	36,3	18,1	36,5	7,0	1,1	1,0	1 183
bez vzdělání	1 232	49,4	6,7	17,4	11,9	10,1	4,6	1 371
nezjištěno	7 271	12,0	13,1	23,6	9,2	4,6	37,5	1 563

Nejvyšší přepočít živě narozených dětí na tisíc žen byl vypočítán u žen se středním vzděláním včetně vyučení.

V přepočtu živě narozených dětí na tisíc žen připadlo ve Zlínském kraji 1 670 dětí. Nejvyšší přepočít byl dosažen u žen se středním vzděláním včetně vyučení (bez maturity), a to 1 918 dětí na tisíc žen. Nejnižší byl tento přepočít zjištěn u vysokoškolsky vzdělaných žen (1 183 dětí).

Tab. 3.3.3 Ženy ve věku 15 a více let podle počtu živě narozených dětí, náboženské víry a věku

	Ženy ve věku 15 a více let	v tom s počtem všech živě narozených dětí (%)						Počet živě narozených dětí na 1 000 žen
		0	1	2	3	4 a více	nezjištěno	
Věřící								
Celkem	106 272	19,2	12,8	42,6	17,8	5,9	1,6	1 808
z toho ve věku:								
15 - 29	17 371	77,8	10,3	5,0	0,5	0,1	6,4	237
30 - 49	30 531	11,5	17,6	51,6	15,0	3,8	0,6	1 833
50 a více let	58 266	5,9	11,1	49,2	24,4	8,8	0,7	2 237
Bez náboženské víry								
Celkem	50 931	29,0	16,8	40,7	9,7	1,9	1,8	1 381
z toho ve věku:								
15 - 29	14 448	80,5	10,2	3,9	0,3	0,1	5,1	201
30 - 49	19 921	11,7	23,1	53,3	9,7	1,8	0,4	1 671
50 a více let	16 463	4,9	15,0	58,1	18,0	3,6	0,4	2 018

Ženy bezdětné nebo s 1 dítětem jsou více zastoupeny (cca o 6 p.b.) ve skupině bez náboženské víry. Naopak podíl žen se dvěma a více dětmi je o stejnou hodnotu vyšší u žen, které svou náboženskou víru deklarovaly.

Ze zjištěných výsledků ze sčítání, se zpracovala data žen ve věku 15 a více let podle počtu narozených dětí také podle náboženské víry. Nejvýraznější rozdíl mezi věřícími ženami a bez náboženské víry byl vypočítán ve skupině žen bez dětí. Rozdíl mezi těmito ženami v procentuálním zastoupení činil 9,8 procentních bodů na straně žen bez víry. V této bezdětné skupině bylo největší zastoupení žen ve věku 15 až 29 let. Druhý největší rozdíl byl nalezen ve skupině žen se třemi dětmi, a to o 8,1 p.b. ve prospěch věřících žen. Rozdíly byly patrné zvláště ve skupinách 30 až 49 let (o 5,3 p.b.) a 50 a více let (o 6,4 p.b.).

3.4. Cizinci, státní občanství

Nejvíce cizinců ve Zlínském kraji bylo ze zemí EU. Celkově největší počet cizinců, a to mužů i žen, mělo státní občanství Slovenské republiky.

Z obyvatel kraje zjišťovaného při sčítání podle obvyklého bydliště bylo 569 840 se státním občanstvím České republiky (z toho 51,4 % žen). Ke státnímu občanství ostatních zemí EU se hlásilo 4 156 lidí (z toho 41,1 % žen). Ke státnímu občanství evropských zemí mimo EU se přihlásilo 1 788 osob (z toho 42,8 % žen) a ke státnímu občanství jinému než jsou výše uvedená se zařadilo 61 osob ze zemí Afriky, 102 ze zemí Severní Ameriky a 1 354 ze zemí Asie. Dvojití občanství si ve sčítacím formuláři vybralo 1 357 osob, z toho 47,5 % ČR a SR.

Ze skupiny zemí EU kromě České republiky bylo nejvíce cizinců slovenského státního občanství (3,1 tis. osob). Z evropských zemí mimo EU bylo nejvíce cizinců z Ukrajiny (1,1 tis.), ze Severní Ameriky ze Spojených států (83 osob) a ze zemí Asie mělo nejvíce cizinců vietnamské občanství (657 osob).

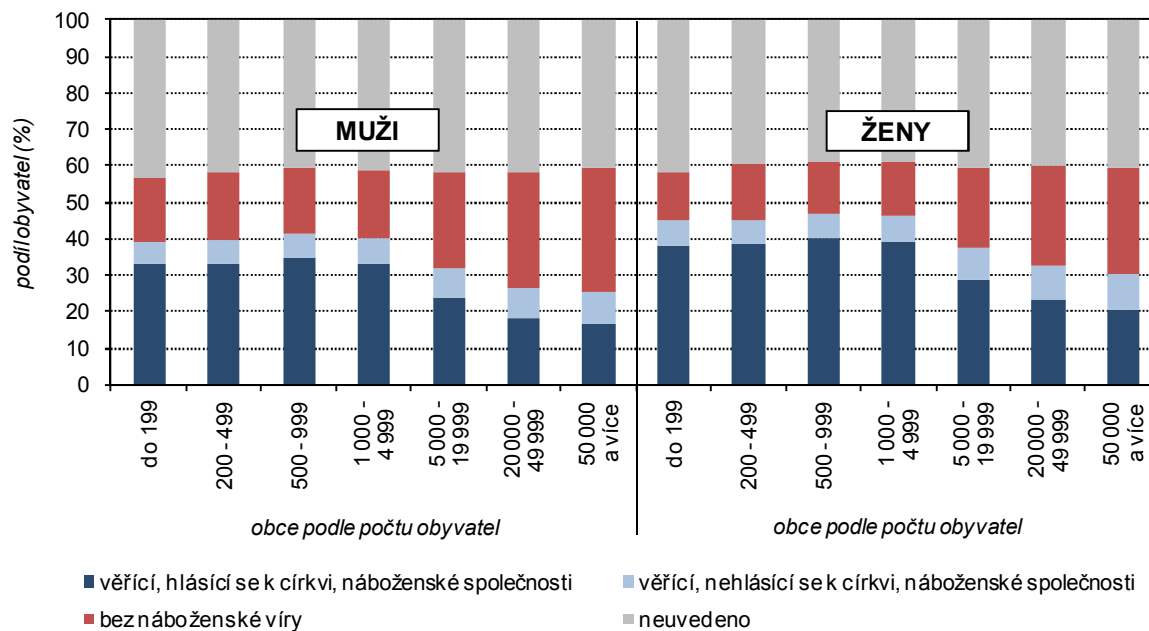
Největší podíl žen – cizinek ze zemí EU mělo státní občanství Polské republiky.

V členění osob s jiným státním občanstvím než ČR podle pohlaví se zjistilo, že podle jednotlivých geografických skupin zemí jednoznačně převažují muži. Rozdíl mezi procentuálním zastoupením žen ve skupině občanů se státním občanstvím ČR a skupině osob s jiným státním občanstvím se pohyboval kolem deseti procentních bodů. Nejmenší procento žen (13,1 %) bylo u osob ze zemí Afriky, naopak největší % žen ze zjištěných státních občanství bylo u osob z asijských zemí (44,5 %).

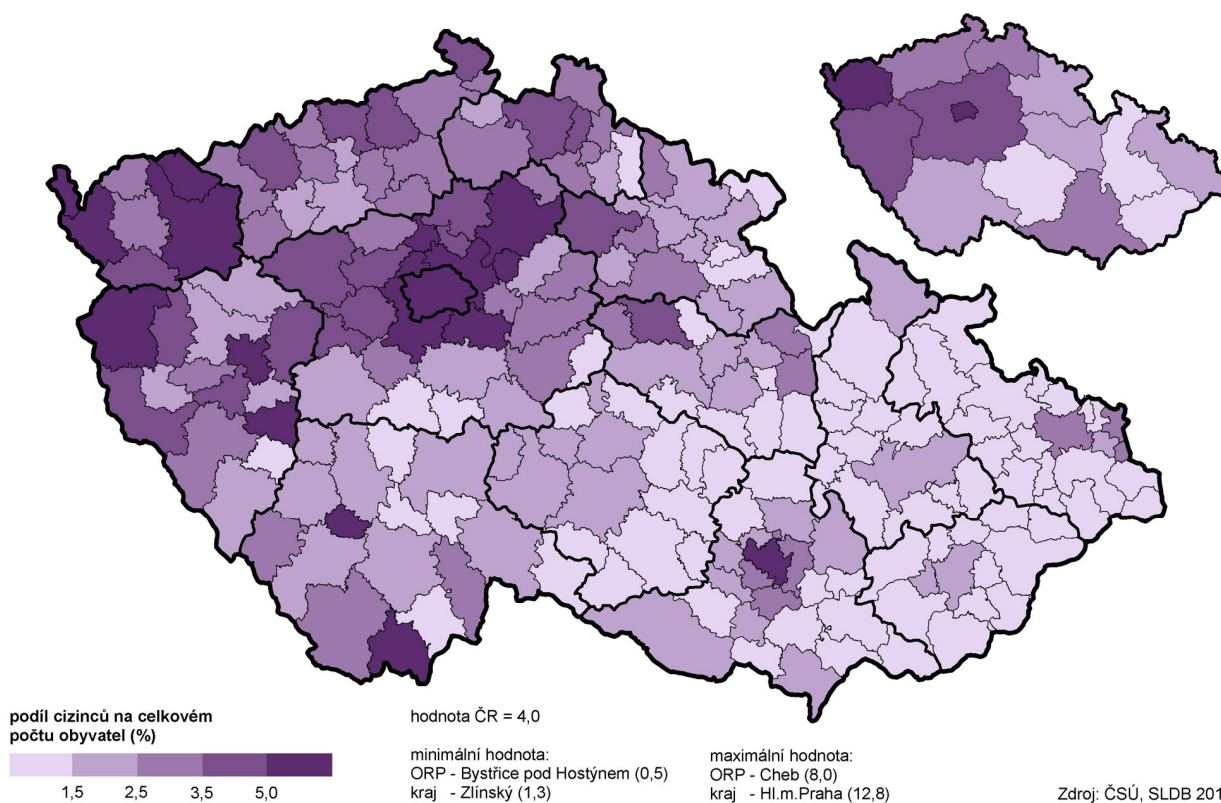
Uvnitř jednotlivých geografických skupin zemí byla však situace různá. V zemích EU kromě občanství ČR bylo nejvíce žen (61,2 %) s polským občanstvím, nejméně (7,8 %) s italským občanstvím. V evropských zemích mimo EU bylo spočítáno nejvíce žen (76,5 %) s běloruským občanstvím, nejméně (24,1 %) s občanstvím Moldavské republiky. Ze zemí Severní Ameriky

byl největší podíl žen (63,2 %) z Kanady a z asijských zemí byl zjištěn u osob z Číny (56,5 % žen).

Graf 3.4 Obyvatelstvo podle pohlaví, náboženské víry a velikostních skupin obcí



Cizinci ve správních obvodech ORP a krajích



Tab. 3.4.1 Obyvatelstvo podle pohlaví, věku a státního občanství

	Celkem	v tom (%)		v tom věková skupina (%)		
		muži	ženy	0 - 14	15 - 64	65 a více vč. nezjištěno
Obyvatelstvo	579 944	48,7	51,3	14,2	69,0	16,9
z toho podle státního občanství:						
Česká republika	569 840	48,6	51,4	14,2	68,8	17,0
jiné země EU	4 156	58,9	41,1	5,8	88,6	5,5
z toho:						
Bulharsko	81	64,2	35,8	3,7	85,2	11,1
Francie	29	82,8	17,2	-		
Itálie	102	92,2	7,8	4,9	84,3	10,8
Německo	194	80,4	19,6	2,1	84,0	13,9
Polsko	294	38,8	61,2	1,7	89,1	9,2
Rakousko	43	79,1	20,9	-		
Rumunsko	141	64,5	35,5	12,1	84,4	3,5
Slovensko	3 069	56,0	44,0	6,7	89,4	3,9
Spojené království	67	91,0	9,0	3,0	86,6	10,4
evropské země mimo EU	1 788	57,2	42,8	5,7	91,8	2,5
z toho:						
Bělorusko	149	23,5	76,5	2,0	95,3	2,7
Moldavská republika	170	75,9	24,1	5,9	93,5	0,6
Rusko	220	33,6	66,4	9,5	85,5	5,0
Ukrajina	1 100	61,5	38,5	5,5	93,0	1,5
země Afriky	61	86,9	13,1	3,3	93,4	3,3
země Severní Ameriky	102	56,9	43,1	9,8	78,4	11,8
z toho:						
Spojené státy	83	61,4	38,6	12,0	74,7	13,3
Kanada	19	36,8	63,2	-	94,7	5,3
země Asie	1 354	55,5	44,5	13,1	84,6	2,3
z toho:						
Čína	23	43,5	56,5	8,7	91,3	-
Mongolsko	308	43,8	56,2	14,0	83,1	2,9
Vietnam	857	60,6	39,4	14,0	84,4	1,6
dvojj občanství	1 357	48,8	51,2	39,4	45,4	15,2
z toho:						
ČR a SR	645	45,4	54,6	25,3	58,4	16,3
bez státního občanství	44	61,4	38,6	25,0	70,5	4,5
nezjištěno	1 185	52,7	47,3	11,2	62,0	26,8

Největší podíl cizinců byl z věkové produktivní skupiny 15 až 64 let.

Při hodnocení cizinců podle věkových skupin je na první pohled zřejmý rozdíl od občanů s občanstvím ČR. Zatím co u občanů s občanstvím ČR jsou podíly předproduktivní skupiny 14,2 %, produktivní 69,0 % a poproduktivní 16,9 %, u jiných státních občanství je silné zastoupení produktivní skupiny (od 74,7 % u občanů Spojených Států do 95,3 % u občanů Běloruska). Předproduktivní a poproduktivní skupiny osob jsou mnohem menší. Podíly osob předproduktivní skupiny (lidé ve věku do 14 let) se pohybovaly od 1,7 % u občanů Polska do 14,0 % shodně u občanů Mongolska a Vietnamu. Podíly osob poproduktivní skupiny (osob ve věku od 65 a více let) se pohybovaly od 0,6 % občanů Moldavské republiky do 13,9 % občanů Německa.

3.5. Národnost, mateřský jazyk

V kraji byl druhý nejvyšší podíl obyvatel hlásící se k moravské národnosti.

Otázka na národnost byla při sčítání dobrovolná, respondenti odpovídali podle svého rozhodnutí. Znamenalo to, že danou otázku mohli nechat bez odpovědi. Této možnosti využilo v kraji 22,8 % obyvatel, což řadí Zlínský kraj na poslední místo mezi kraji. Nejvíce lidí této možnosti využilo v Karlovarském kraji a to 27,7 %. Skoro tři čtvrtiny občanů se hlásí k jedné národnosti. Z nich 75 %

k české. Dále pak skoro jedna čtvrtina uvedla moravskou národnost. Po Jihomoravském kraji je ve Zlínském regionu druhý nejvyšší podíl obyvatel hlásící se k této národnosti a zároveň druhý nejnižší podíl národnosti české.

Tab. 3.5.1 Obyvatelstvo podle pohlaví, věku a národnosti

	Celkem	v tom (%)		v tom věková skupina (%)		
		muži	ženy	0 - 14	15 - 64	65 a více vč. nezjištěno
Obyvatelstvo	579 944	48,7	51,3	14,2	69,0	16,9
v tom:						
osoby hlásící se k jedné národnosti	424 265	48,1	51,9	13,4	68,4	18,2
z toho národnost:						
česká	318 139	47,0	53,0	14,1	67,8	18,1
moravská	95 292	51,5	48,5	11,8	69,5	18,7
slezská	68	69,1	30,9	2,9	82,4	14,7
slovenská	5 806	45,6	54,4	3,4	76,0	20,6
polská	320	31,9	68,1	1,6	82,5	15,9
německá	134	54,5	45,5	4,5	52,2	43,3
romská	133	58,6	41,4	29,3	69,2	1,5
bulharská	72	61,1	38,9	2,8	72,2	25,0
běloruská	84	17,9	82,1	2,4	96,4	1,2
maďarská	170	53,5	46,5	0,6	80,6	18,8
mongolská	248	41,1	58,9	12,5	83,5	4,0
ruská	202	30,2	69,8	5,0	82,7	12,4
ukrajinská	565	51,9	48,1	8,5	87,3	4,2
vietnamská	490	57,6	42,4	17,3	81,6	1,0
osoby hlásící se ke dvěma národnostem	23 648	49,3	50,7	13,3	67,6	19,0
národnost neuvedena	132 031	50,5	49,5	17,0	70,9	12,1

Převažující českou národnost doplňuje národnost slovenská.

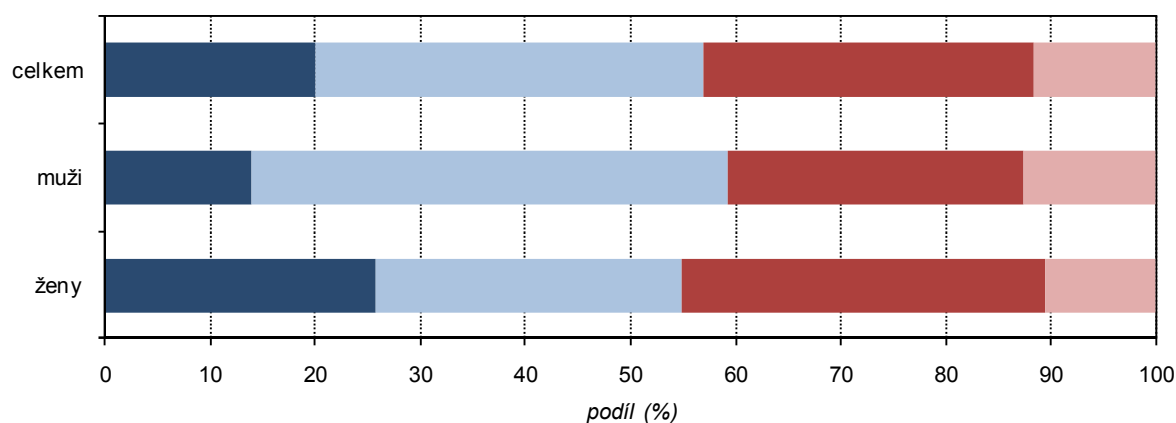
Národnostní strukturu obyvatel částečně ovlivnili i cizinci s dlouhodobým pobytem. K datu sčítání se jen 6 % obyvatel hlásilo k jiné národnosti. K nejčetnější slovenské národnosti se hlásilo 5 806 obyvatel, což činí 1 % obyvatel. K vietnamské národnosti se hlásilo 490 obyvatel, z toho 57,6 % mužů a pouze 42,4 % žen. Podobně to bylo u ukrajinské národnosti. U národnosti ruské, běloruské, ukrajinské a vietnamské bylo přes 80 % obyvatel v produktivním věku. U osob s ruskou a polskou národností bylo o dvě třetiny více žen než mužů. Nejvíce žen (82,1 %) se přihlásilo k běloruské národnosti, z nich převážná většina byla v produktivním věku. Pouze 1 % obyvatel ve věku 65 a více se hlásilo k vietnamské národnosti. Podobně to bylo u romské a běloruské národnosti. Naopak nejvíce seniorů se hlásilo k národnosti německé.

Dvojitá národnost mělo přes 23 tis. obyvatel, což činí 4,1 % obyvatel, z nichž převážná většina byla ve věku 15 – 64 let.

Nejčastějším mateřským jazykem byl český jazyk.

Ve Zlínském kraji hovořilo k datu sčítání 94 % obyvatel jedním mateřským jazykem a 3,4 % dvěma. Převládal jazyk český (90 %) a dále pak jazyk moravský (2,7 %). Nejvíce zastoupený cizí mateřský jazyk byl slovenský (1,2 %). Převážná většina obyvatel hovořící tímto jazykem byla v produktivním věku, jen 2,7 % byla v předproduktivním. Skoro polovina obyvatel hovořících německým jazykem byla ve věku 65 a více, jen 1,4 % ve věku 0 až 14 let. Naopak jen 1,8 % obyvatel v poproduktivním věku mělo mateřský jazyk vietnamský. Většina (88,4 %) byla v produktivním věku.

Graf 3.5 Obyvatelstvo ve věku 15 a více let podle pohlaví a nejvyššího ukončeného vzdělání (ze zjištěných hodnot)



■ základní vč. neukončeného a bez vzdělání ■ střední vč. vyučení (bez maturity)
 ■ úplné střední s maturitou a vyšší odborné vč. nástavbového ■ vysokoškolské

Tab. 3.5.2 Obyvatelstvo podle pohlaví, věku a mateřského jazyka

	Celkem	v tom (%)		v tom věková skupina (%)		
		muži	ženy	0 - 14	15 - 64	65 a více vč. nezjištěno
Obyvatelstvo	579 944	48,7	51,3	14,2	69,0	16,9
v tom:						
osoby s jedním mateřským jazykem	545 402	48,6	51,4	14,1	69,2	16,7
z toho:						
český	519 361	48,5	51,5	14,3	69,1	16,5
moravský	15 430	51,8	48,2	11,5	67,0	21,5
slovenský	6 849	44,4	55,6	2,7	72,5	24,8
polský	332	29,8	70,2	1,2	80,7	18,1
německý	141	58,2	41,8	1,4	55,3	43,3
romský	191	54,5	45,5	31,4	63,4	5,2
anglický	132	63,6	36,4	30,3	63,6	6,1
italský	58	93,1	6,9	15,5	74,1	10,3
bulharský	67	67,2	32,8	3,0	73,1	23,9
maďarský	211	53,1	46,9	0,5	69,2	30,3
mongolský	220	40,0	60,0	13,2	82,7	4,1
ruský	351	29,6	70,4	4,3	87,7	8,0
ukrajinský	552	51,3	48,7	3,6	92,9	3,4
vietnamský	552	59,6	40,4	9,8	88,4	1,8
osoby se dvěma mateřskými jazyky	19 778	48,3	51,7	14,3	64,1	21,6
nezjištěno	14 764	53,8	46,2	18,1	67,5	14,5

3.6. Místo narození

Údaj o místě trvalého bydliště obyvatel v době narození byl zjišťován poprvé v poválečném období ve sčítání 1991. Tato otázka se opakovala i v dalších sčítáních. Zpracované údaje poskytují informace o výsledcích dlouhodobého migračního pobytu obyvatelstva.

Tab. 3.6.1 Obyvatelstvo podle pohlaví, věku a podle bydliště matky v době narození

	Celkem	v tom (%)		v tom věková skupina (%)		
		muži	ženy	0 - 14	15 - 64	65 a více vč. nezjištěno
Obyvatelstvo	579 944	48,7	51,3	14,2	69,0	16,9
v tom:						
narození v České republice	559 909	48,7	51,3	14,6	68,9	16,5
z toho:						
v obci bydliště	307 372	51,7	48,3	22,4	65,4	12,2
v jiné obci okresu	122 271	44,4	55,6	6,1	75,1	18,8
v jiném okrese kraje	34 384	43,9	56,1	4,9	68,8	26,3
v jiném kraji	69 032	45,7	54,3	4,4	73,0	22,6
narození v zahraničí	18 872	47,9	52,1	2,2	72,5	25,3
z toho ve Slovenské republice	12 827	45,2	54,8	1,5	70,4	28,1
nezjištěno	1 163	56,6	43,4	7,7	41,1	51,2

Nejvíce rodáků bylo sečteno ve Zlínském kraji.

Z celkového počtu 579 944 obyvatel se přímo v obci nynějšího obvyklého bydliště narodilo 307 372 osob, tj. 53 %. Zlínský kraj se tak zařadil na první místo mezi kraji. Znamená to, že zde bylo sečteno nejvíce rodáků z celé České republiky. Podle pohlaví v místě svého narození zůstalo více mužů (51,7 %) než žen (48,3 %), které se po uzavření sňatku stěhují za mužem. Počet osob narozených v obci obvyklého pobytu je nejvyšší v produktivním věku. S rostoucím věkem klesá podíl těchto osob.

Nejvyšší počet rodáků byl zaznamenán v okrese Uherské Hradiště v obcích Strání, Ostrožské Lhotě a Březové. Jejich podíl se pohyboval kolem 75 %.

21,1 % obyvatel se narodilo v jiné obci okresu.

Počet osob narozených v jiné obci okresu bylo při sčítání zjištěno 122 271, tj. 21,1 % z celkového počtu obyvatel, což je na stejné úrovni, jako při sčítání v roce 2001. Muži mají nižší podíl (44,4 %) než ženy (55,6 %). Největší zastoupení osob narozených v jiné obci okresu je ve věkové skupině 40 až 49 let.

V jiném okrese se narodilo více mužů než žen.

V souhrnu za celý Zlínský kraj se narodilo v jiném okrese kraje 34 384 osob, tj. 5,9 %. Muži mají podíl vyšší než ženy. Nejvyšší počet osob narozených v jiném okrese kraje je ve věkové skupině 70 až 79 let (9,6 %). Naopak nejnižší ve skupině 0 až 14 let (2,1 %).

Osob narozených v jiném kraji bylo zjištěno 69 032, tj. 11,9 %, z nichž více bylo žen (54,3 %) než mužů. Nejvyšší počet obyvatel narozených mimo kraj byl ve věkové skupině 60 - 64 let.

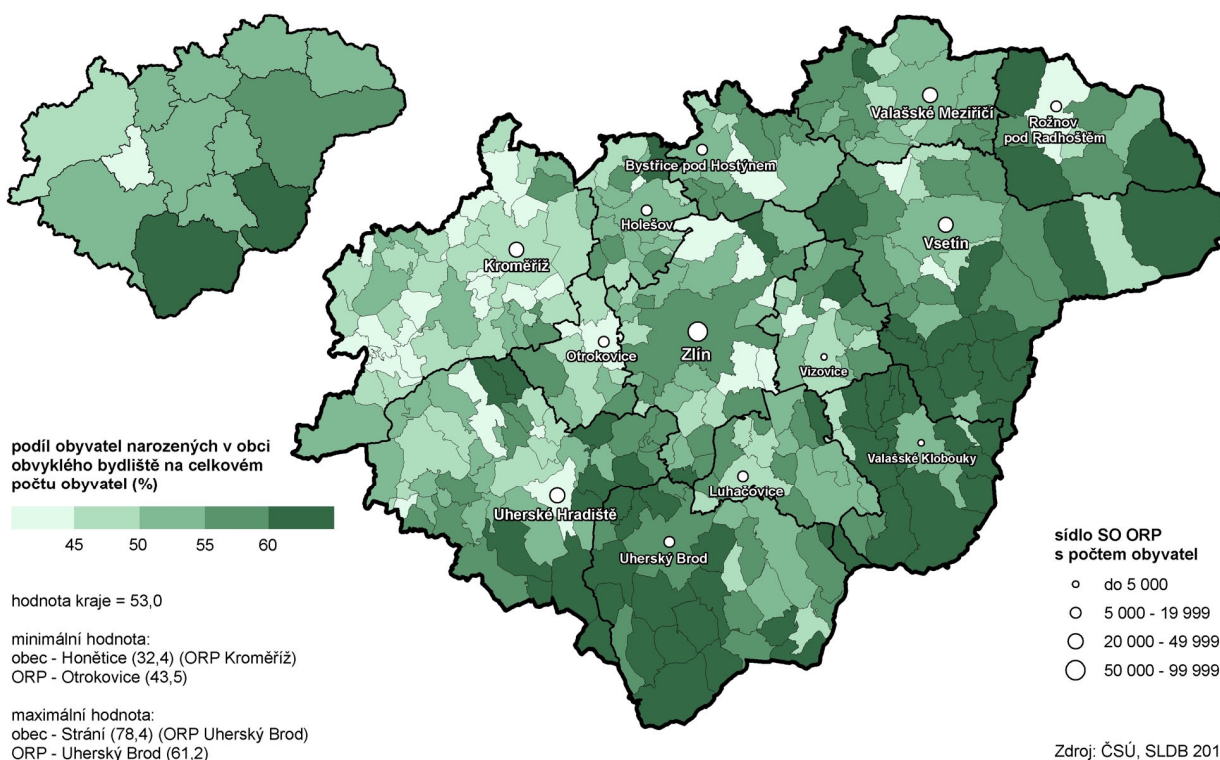
Z celkového počtu obyvatel se jich v České republice narodilo 96,5 %.

Na Slovensku se narodilo nejvíce osob narozených v zahraničí.

Vzhledem k dlouhodobému soužití ve společném státě má Slovenská republika zvláštní postavení. Mezi osobami narozenými v zahraničí (3,3 % obyvatelstva celkem) bylo 68 % narozených na Slovensku. Žen bylo více o 4,2 p.b.

Jen malá část obyvatel kraje neuvedla místo narození. V kraji byl podíl těch, za které nebyl údaj k dispozici, jen 0,2 %. U mužů byl vyšší o 0,1 p.b než u žen.

Rodáci v obcích a správních obvodech ORP Zlínského kraje



3.7. Vztah k náboženské víře

Z celkového počtu obyvatel kraje se 37 % prohlásilo za věřící, 22,5 % bylo bez náboženské víry a 40,5 % obyvatel na tuto otázku neodpovědělo.

Odpověď na otázku náboženského vyznání byla ponechána na vůli občana, zda se o svém náboženském vyznání vyjádří či nevyjádří. Téměř 60 % obyvatel kraje zodpovědělo tuto otázku. V porovnání mezi kraji se Zlínský kraj zařadil na první místo. To znamená, že v kraji odpovědělo na otázku vyznání nejvíce obyvatel ČR. V roce 2011 bylo sečteno celkem 214 825 všech věřících lidí, což bylo 37 % z celkového počtu obyvatelstva, z nichž téměř 8 % se nehlásí k žádné církvi nebo náboženské společnosti. Naopak bez náboženské víry bylo 22,5 % obyvatelstva, což řadí kraj na poslední místo mezi kraji České republiky.

Tab. 3.7.1 Obyvatelstvo podle pohlaví, věku a náboženské víry

	Celkem	v tom (%)		v tom věková skupina (%)		
		muži	ženy	0 - 14	15 - 64	65 a více vč. nezjištěno
Obyvatelstvo	579 944	48,7	51,3	14,2	69,0	16,9
z toho podle náboženské víry:						
věřící - nehlásící se k žádné církvi ani náboženské společnosti	45 163	46,6	53,4	8,3	78,0	13,8
věřící - hlásící se k církvi, náboženské společnosti	169 662	44,5	55,5	12,0	61,4	26,6
z toho:						
Církev československá husitská	1 219	40,3	59,7	6,8	44,1	49,1
Církev římskokatolická	142 926	44,2	55,8	12,4	60,5	27,1
Českobratrská církev evangelická	7 830	44,0	56,0	8,6	59,8	31,6
Církev Křesťanská společenství	882	45,6	54,4	14,9	70,9	14,3
Apoštolská církev	569	48,0	52,0	19,3	76,6	4,0
bez náboženské víry	130 471	53,1	46,9	16,1	75,7	8,2
neuveдено	234 586	49,7	50,3	15,8	69,0	15,2

V kraji bylo sečteno nejvíce věřících z celé republiky.

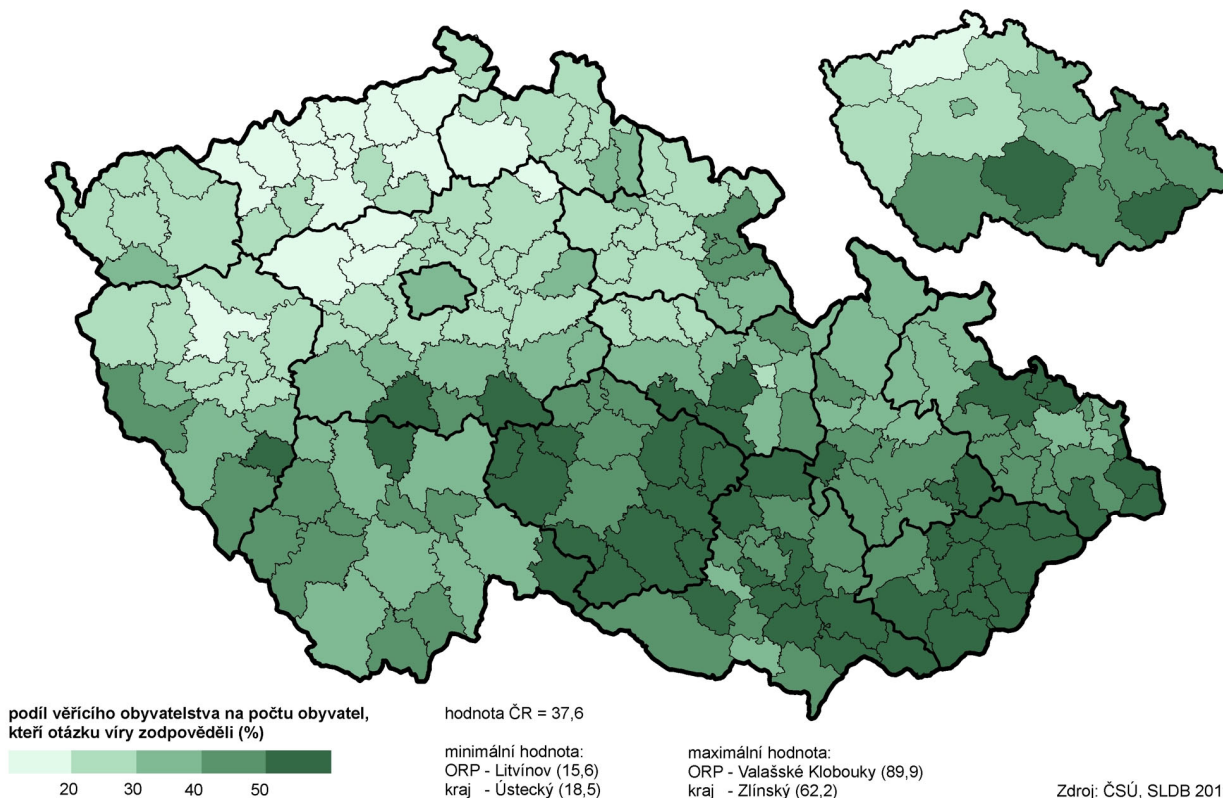
Věřící obyvatelstvo hlásící se k církvi nebo náboženské společnosti bylo v kraji sečteno 29,3 %. Tím se kraj zařadil na první místo ze všech čtrnácti krajů ČR. Z celkového počtu 169 662 občanů hlásících se k církvi nebo náboženské společnosti bylo 142 926 osob hlásících se k římskokatolické církvi, to je 84,2 %. Počet těchto věřících opět zařadil kraj na první příčku v republice. Podíl u druhé nejvýznamnější církve – Českobratrské církve evangelické tvořil 4,6 % osob. K církvi československé husitské se přihlásilo 1 219 obyvatel, tj. 0,7 % všech věřících.

Ze světových náboženství je poměrně nejvíce zastoupen buddhismus se 120 věřícími. K islámu se v kraji přihlásilo 38 věřících.

Tab. 3.7.2 Obyvatelstvo podle pohlaví, náboženské víry a velikostních skupin obcí

	Věřící						Bez náboženské víry		Neuvedeno	
	celkem		muži		ženy		počet	%	počet	%
	počet	%	počet	%	počet	%				
Kraj celkem	214 825	37,0	96 601	45,0	118 224	55,0	130 471	22,5	234 586	40,5
v tom obce s počtem obyvatel:										
do 199	1 144	42,1	545	47,6	599	52,4	423	15,6	1 153	42,4
200 - 499	12 539	42,5	5 858	46,7	6 681	53,3	4 941	16,7	12 021	40,7
500 - 999	31 741	44,0	14 733	46,4	17 008	53,6	11 769	16,3	28 558	39,6
1 000 - 4 999	73 888	43,2	33 819	45,8	40 069	54,2	28 956	16,9	68 358	39,9
5 000 - 19 999	42 236	34,9	18 803	44,5	23 433	55,5	28 989	24,0	49 676	41,1
20 000 - 49 999	32 253	29,8	13 777	42,7	18 476	57,3	31 763	29,4	44 165	40,8
50 000 a více	21 024	27,9	9 066	43,1	11 958	56,9	23 630	31,4	30 655	40,7

Věřící obyvatelstvo ve správních obvodech ORP a krajích (z uvedených hodnot)



Mezi věřícími převládaly ženy.

Mezi věřícími převládaly ženy. Bez náboženské víry bylo více mužů. Věřících mužů bylo 34,2 % z jejich celkového počtu, věřících žen 39,7 %. Ženy hlásící se k náboženství přitom představovaly ze všech věřících celkem 55 %. Více mužů než žen se přihlásilo k buddhismu, islámu, hinduismu a k Mezinárodní společnosti pro vědomí Krišny, Hnutí Hare Krišna.

Ve skladbě věřících podle věku byly výrazné rozdíly. Nejvyšší podíl věřících byl u věkové kategorie 30 - 39 let (necelých 15 %). Naopak nízký byl ve věkové kategorii 15 až 19 let.

K víře se přihlásilo nejvíce lidí na venkově.

Údaje o náboženském vyznání uspořádané podle velikostních kategorií obcí ukazují na převahu nábožensky založených osob ve venkovském osídlení. V obcích s počtem obyvatel do 4 999 obyvatel bylo věřících více jak 40 %. V obcích nad 20 000 obyvatel byl podíl stejný jako podíl nevěřících. Vyšší podíl nevěřících byl zaznamenán se vzrůstajícím počtem obyvatel v obcích.

3.8. Vzdělanostní struktura obyvatelstva

Údaje o dosaženém stupni vzdělání obyvatelstva získávané z pravidelných desetiletých cyklů sčítání lidu, domů a bytů jsou prakticky jediným uceleným zdrojem informací podle této charakteristiky. Zjišťování nejvyššího dokončeného vzdělání se týká obyvatel ve věku 15 a více let.

Roste vzdělanost obyvatelstva.

Z údajů o nejvyšším dokončeném vzdělání obyvatelstva je jasně čitelné zvyšování jeho úrovně při rozdělení obyvatel do věkových skupin. Největší podíl osob se základním vzděláním včetně neukončeno byl u osob starších 70 a více let (29,7 %). Nejvyšší podíl vysokoškolského vzdělání (24,2 %) byl zaznamenán ve věku 20 až 29 let.

Úroveň vzdělanosti kraje je mírně nadprůměrná.

Největší skupinu obyvatel kraje tvořili lidé vyučení a se vzděláním středním bez maturity (35,8 %). Tento údaj je republikově nadprůměrný. Druhou skupinu tvořili maturanti a osoby s vyšším odborným vzděláním (30,4 %). Podílem vysokoškolsky vzdělaných osob (11,2 %) je zlínský region na pátém místě mezi kraji. Neukončené a základní vzdělání tvořili 19,0 % obyvatelstva starších 15 let, což je opět údaj mírně republikově nadprůměrný.

Tab. 3.8.1 Obyvatelstvo ve věku 15 a více let podle pohlaví, věku a nejvyššího ukončeného vzdělání

	Celkem	z toho ženy (%)	Z celku podle věku (%)						
			15 - 19	20 - 29	30 - 39	40 - 49	50 - 59	60 - 69	70 a více
Obyvatelstvo ve věku 15 a více let	497 677	51,7	6,8	15,0	18,5	15,8	16,3	14,3	13,4
v tom podle nejvyššího ukončeného vzdělání:									
základní									
vč. neukončeného	94 785	66,8	28,1	4,8	4,5	4,6	12,8	15,6	29,7
střední vč. vyučení (bez maturity)	178 120	41,0	1,1	10,3	20,4	19,2	20,5	16,6	11,9
úplné střední s maturitou a vyšší odborné									
vč. nástavbového	151 336	56,8	1,4	23,6	23,1	18,1	14,0	12,4	7,4
vysokoškolské	55 966	47,6	-	24,2	23,3	19,0	16,5	11,1	5,9
v tom:									
bakalářské	9 938	59,9	-	65,3	22,3	8,2	2,8	0,7	0,7
magisterské	44 608	45,5	-	15,7	23,1	21,5	19,6	13,3	6,8
doktorské	1 420	30,1	-	4,1	34,2	14,9	17,0	15,2	14,6
bez vzdělání	2 170	56,8	3,8	13,5	17,4	14,2	17,9	13,2	20,0
nezjištěno	15 300	47,5	17,6	14,0	19,9	12,9	10,9	9,0	15,6

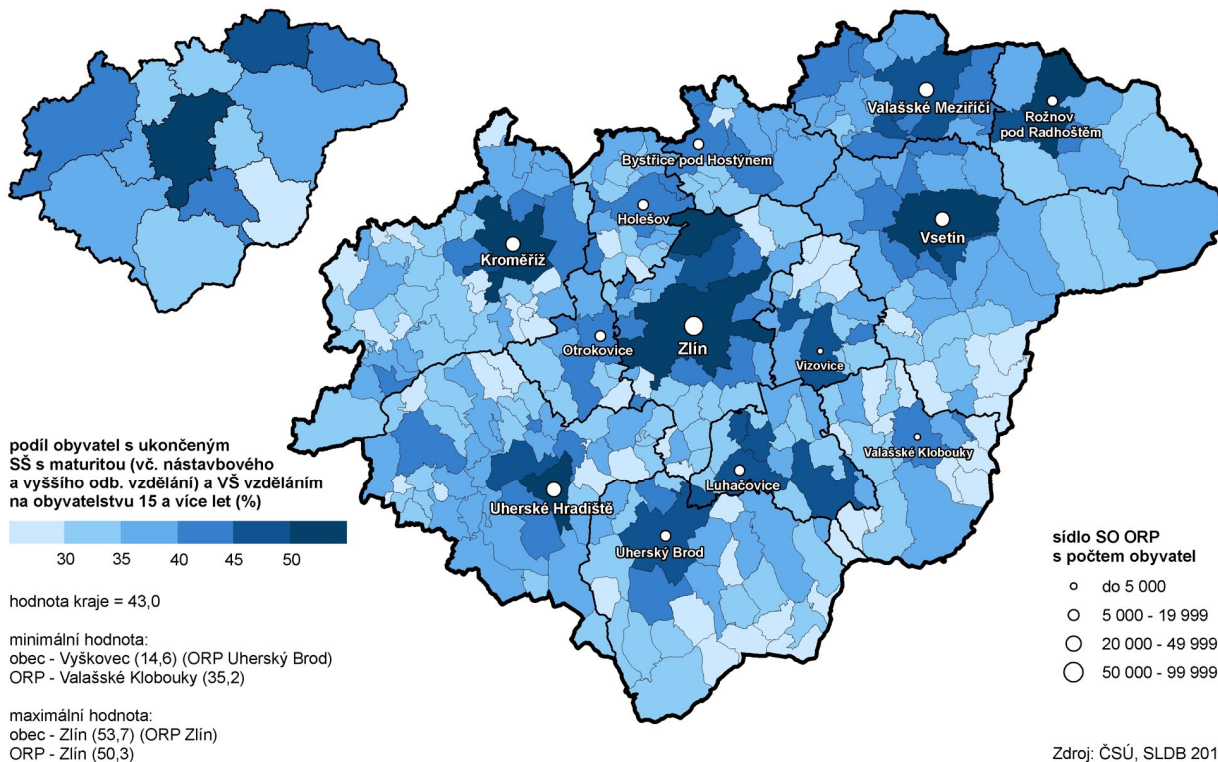
Panují odlišnosti v úrovni vzdělání mužů

Vzdělanostní struktura je vychýlená ve prospěch mužů. Téměř dvojnásobný byl podíl žen se základním a neukončeným vzděláním. Co se týče úplného

a žen.

středního vzdělání s maturitou a nástavbového studia měly ženy převahu o 6,8 procentního bodu. Podíl vysokoškolsky vzdělaných mužů byl vyšší než vysokoškolsky vzdělaných žen. Pouze bakalářského titulu získalo o 9,9 procentních bodů více žen, než mužů.

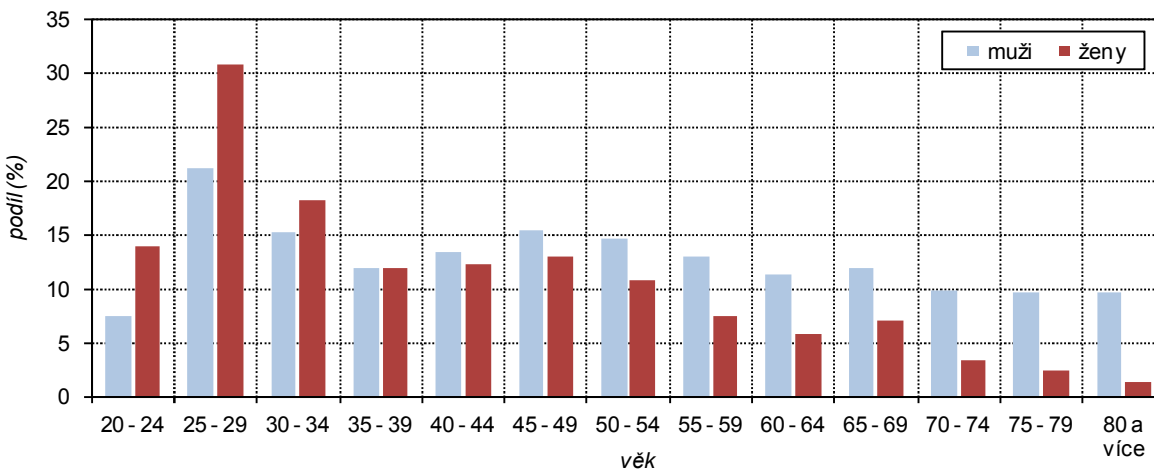
Obyvatelstvo se vzděláním středoškolským s maturitou a vyšším v obcích a správních obvodech ORP Zlínského kraje (ze zjištěných hodnot)



Ve městech je úroveň vzdělání vyšší.

Při pohledu na velikostní skupiny obcí nejvíce obyvatel se základním vzděláním včetně neukončeného bydlelo v obcích do 199 obyvatel. Podíl středoškoláků bez maturity a vyučených byl největší v obcích od 200 do 499 obyvatel. Maturantů nejvíce žilo ve městech od 20 00 do 49 999 obyvatel. Vysokoškoláků (17,5 %) bylo nejvíce sečteno v krajském městě Zlíně. Obecně lze říci, že v obcích s vyšším počtem obyvatel klesá počet lidí bez vzdělání.

Graf 3.6 Podíl obyvatel s ukončeným vysokoškolským vzděláním podle pohlaví a věku (ze zjištěných hodnot)



Tab. 3.8.2 Obyvatelstvo ve věku 15 a více let podle nejvyššího ukončeného vzdělání a velikostních skupin obcí

	Obyvatelstvo ve věku 15 a více let	v tom podle nejvyššího ukončeného vzdělání (%)					
		základní vč. neukončeného	střední vč. vyučení (bez maturity)	úplně střední s maturitou a vyšší odborné vč. nástavbového	vysokoškolské	bez vzdělání	nezjištěno
Kraj celkem	497 677	19,0	35,8	30,4	11,2	0,4	3,1
v tom obce s počtem obyvatel:							
do 199	2 350	24,7	41,1	22,0	6,3	0,7	5,2
200 - 499	25 135	22,8	41,8	25,4	6,7	0,4	2,9
500 - 999	61 279	22,3	40,6	26,2	7,6	0,5	2,8
1 000 - 4 999	145 798	21,2	39,1	27,8	8,6	0,5	2,7
5 000 - 19 999	104 349	18,2	35,2	31,2	11,7	0,4	3,3
20 000 - 49 999	93 449	15,8	31,1	35,1	14,3	0,4	3,2
50 000 a více	65 317	15,4	29,0	34,3	17,5	0,2	3,6

Roste vzdělanost žen.

Z pohledu věkových skupin je patrný nárůst vzdělanosti žen. Ve věku od 20 do 34 let převládá počet vysokoškolsky vzdělaných žen, a to o 2,5 procentních bodů. Tento nárůst se ve věku od 35 do 39 let srovnal. V dalších věkových skupinách již převládá vyšší počet vysokoškolsky vzdělaných mužů než žen. Největší rozdíl nastal u staršího obyvatelstva, kde vysokoškolsky vzdělaných žen je méně než u mužů o dvě třetiny.

Obyvatelstvo s vysokoškolským vzděláním ve správních obvodech ORP a krajích (ze zjištěných hodnot)

