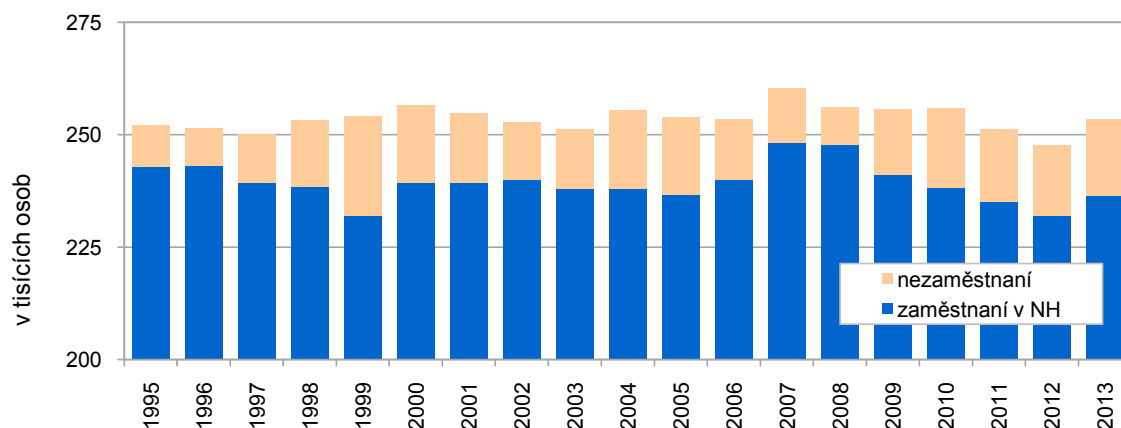


2. SOCIÁLNÍ VÝVOJ

Ubývá zaměstnaných osob, přibývá nezaměstnaných.

Podle výsledků Výběrového šetření pracovní sil (VŠPS) představovala v Kraji Vysočina v roce 2013 pracovní síla téměř 254 tis. osob, z tohoto počtu bylo 236 tis. osob zaměstnaných (54,3 % obyvatelstva ve věku 15 a více let) a 17 tis. osob bylo nezaměstnaných (3,9 % patnáctiletých a starších obyvatel). Obecná míra nezaměstnanosti činila v roce 2013 v Kraji Vysočina 6,7 %, což oproti předchozímu roku představuje zvýšení o 0,3 procentního bodu. Zbývajících 182 tis. obyvatel patřilo mezi osoby ekonomicky neaktivní, především starobní a invalidní důchodce. Dle výsledků VŠPS se počet zaměstnaných osob v kraji do roku 2012 snižoval, až v posledním sledovaném roce došlo k jeho nárůstu. Počet nezaměstnaných se výrazně zvyšoval v letech 2009 a 2010, v následujících dvou letech jejich počet o něco poklesl, ale v roce 2013 se vrátil téměř na úroveň roku 2010.

Graf 2.1 Pracovní síla v Kraji Vysočina v letech 1994 až 2013



Míra ekonomické aktivity po mírném poklesu dosáhla opět úrovně roku 2008.

Celková míra ekonomické aktivity, tj. podíl počtu zaměstnaných a nezaměstnaných na celkovém počtu obyvatel Kraje Vysočina ve věku 15 a více let, dosáhla v roce 2013 hodnoty 58,3 %. U mužů činila v tomto roce 67,6 %, u žen 49,2 %. Ve srovnání s rokem 2008 se celková míra ekonomické aktivity nezměnila, i když v průběhu sledovaného období se projevovala spíše klesající tendence, u mužů se míra ekonomické aktivity snížila o 0,4 procentního bodu, u žen se o 0,4 bodu zvýšila.

Míra zaměstnanosti nepatrně vzrostla.

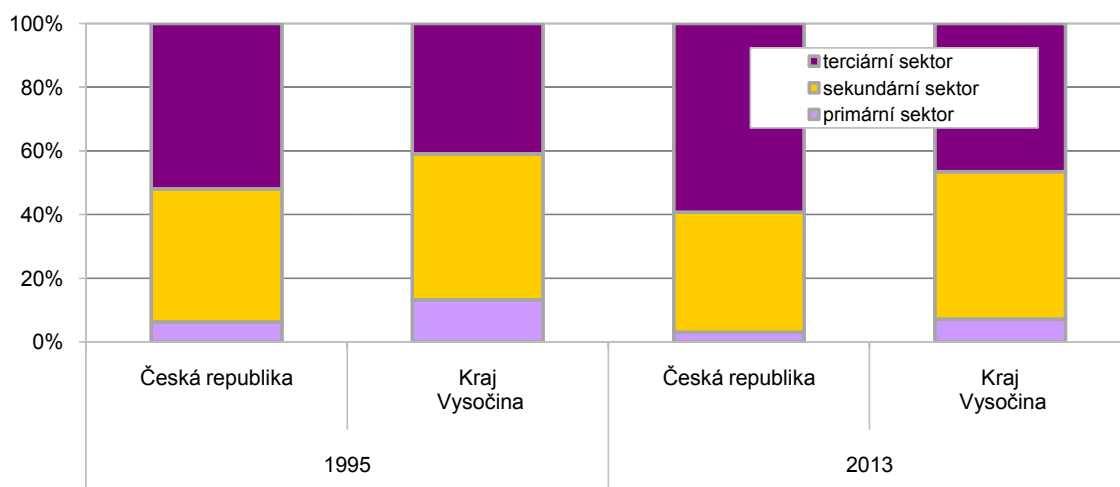
Míra zaměstnanosti, tj. podílu zaměstnaných osob na celkové populaci, v roce 2013 v Kraji Vysočina dosáhla hodnoty 54,3 %, což bylo o 1,1 procentního bodu více než v roce 2012, avšak ve srovnání s rokem 2008 to představuje pokles o 2,1 bodu. Obdobný trend můžeme sledovat u mužů, u nichž v roce 2013 míra zaměstnanosti dosáhla 64,1 %, i u žen (44,8 %).

Relativně vysoký podíl zaměstnaných v primárním sektoru, nízký v sektoru terciárním.

Primární sektor (zemědělství, lesnictví, rybářství) má v Kraji Vysočina výjimečné postavení, dlouhodobě v něm v mezikrajském srovnání vykazuje nejvyšší podíl zaměstnaných, přestože v absolutním vyjádření počet pracovníků v primárním sektoru i na Vysočině klesá a snižuje se i jeho podíl na celkovém počtu zaměstnaných osob. V roce 2013 pracovalo v primárním sektoru na Vysočině 16,8 tisíc osob, což představovalo 7,1 % celkového počtu zaměstnaných. V sekundárním sektoru (dobývání a úprava nerostných surovin, zpracovatelský průmysl, výroba a rozvod elektřiny, plynu a vody, stavebnictví) v roce 2013 tento podíl činil 46,3 %, v absolutním vyjádření 109,4 tisíce osob. V primárním i sekundárním sektoru tak na Vysočině po poklesu v předchozích letech můžeme pozorovat opětý nárůst zaměstnanosti a zvýšení podílu těchto sektorů na celkovém počtu zaměstnaných v kraji. Naproti tomu se snížil význam terciárního sektoru, jehož podíl na celkovém počtu zaměstnaných se v roce 2013 snížil proti předchozímu roku o 2,6 bodu na 46,6 %. V absolutním vyjádření

v tomto sektoru na Vysočině pracovalo 107,6 tisíce osob. Tento podíl tak stále zůstává hluboko pod průměrem České republiky, který byl v tomto roce o 13 procentních bodů vyšší.

Graf 2.2 Zaměstnaní podle sektorů



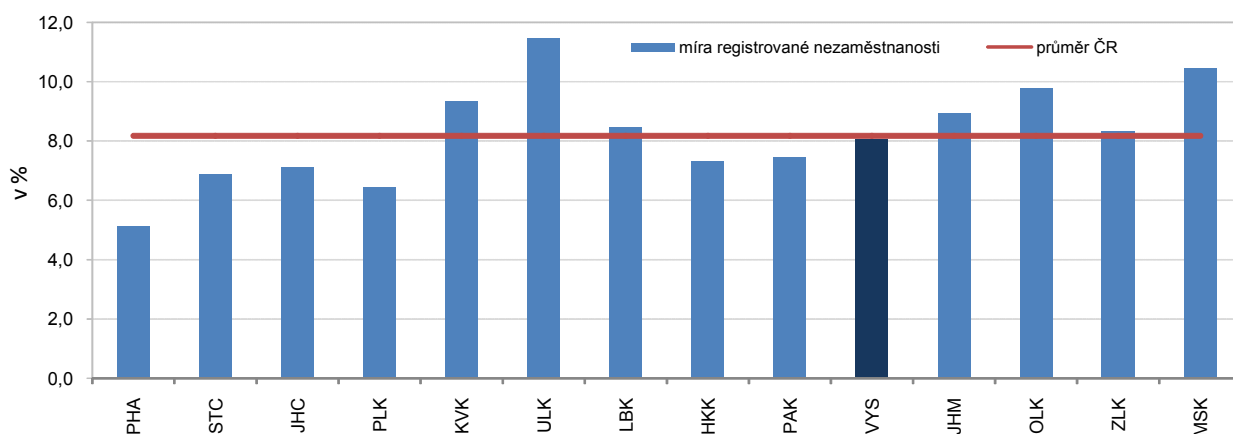
Na celkové zaměstnanosti se nejvíce podílejí zaměstnanci.

Z hlediska postavení v zaměstnání si výrazně dominantní podíl na celkové zaměstnanosti udržuje kategorie zaměstnanců (84,9 % v roce 2013). Zaměstnavatelů bylo 2,9 %, pracujících na vlastní účet 11,6 % a pomáhajících rodinných příslušníků 0,5 % z celkového počtu zaměstnaných osob.

Více než pětina okresů v České republice zaznamenala podíl nezaměstnaných osob nad 10 %.

V České republice bylo ke konci roku 2013 bez práce 596 833 osob, což představuje podíl nezaměstnaných osob 8,17 %. Oproti roku 2012 se celkový počet nezaměstnaných zvýšil o 9,4 % a podíl nezaměstnaných osob vzrostl o 0,80 procentního bodu. Zvýšení počtu nezaměstnaných bylo zaznamenáno ve všech krajích. Dlouhodobě nejnižší nezaměstnanost je v Praze, kde ke konci roku 2013 činil podíl nezaměstnaných osob 5,14 %, naopak nejvyšší v Ústeckém kraji (11,47 %). Ze 77 okresů České republiky bylo 16 postiženo více než desetiprocentním podílem nezaměstnaných osob. Nejvyšší byla v okresech Bruntál (14,33 %) a Most (13,51 %).

Graf 2.3 Podíl nezaměstnaných podle krajů k 31. 12. 2013

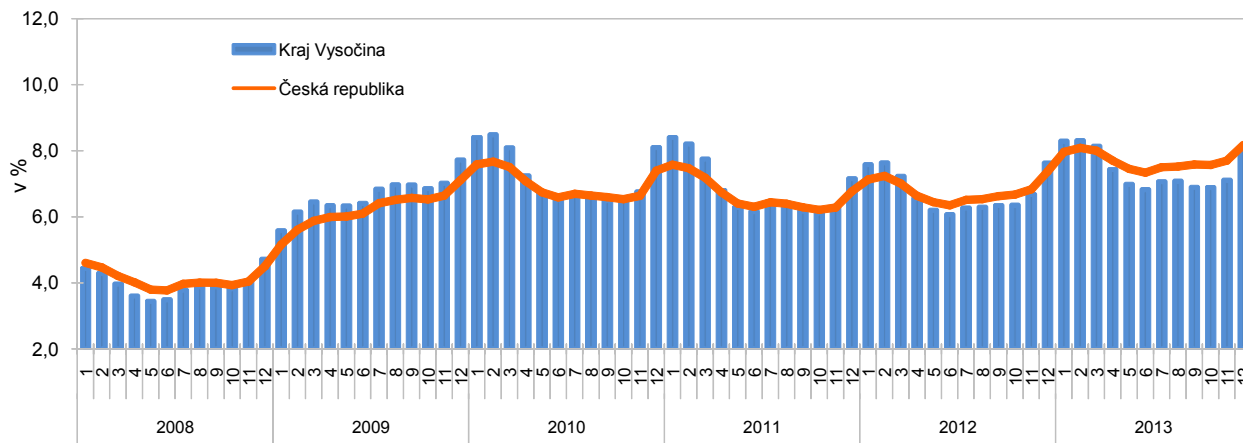


Výrazný nárůst nezaměstnanosti od roku 2008.

Vývoj nezaměstnanosti do značné míry závisí na hospodářském vývoji, zpomalování ekonomického růstu s sebou přináší zvyšování míry nezaměstnanosti, naopak v období ekonomického oživení nezaměstnanost klesá. V Kraji Vysočina se tak v období ekonomické konjunktury od roku 2004 nezaměstnanost snižovala až do roku 2008, kdy opět v souvislosti s ekonomickým vývojem došlo ke zlomu a zvyšování podílu nezaměstnaných

osob až na 8,10 % ke konci roku 2010. Po zlepšení v následujících dvou letech se však nezaměstnanost ke konci roku 2013 vrátila prakticky na úroveň roku 2010. Od konce roku 2008 se dostala míra nezaměstnanosti na Vysočině nad celorepublikovou úroveň.

Graf 2.4 Podíl nezaměstnaných v Kraji Vysočina a ČR



Nárůst počtu uchazečů o zaměstnání.

V Kraji Vysočina úřady práce evidovaly ke konci roku 2013 celkem 28 304 uchazečů o zaměstnání. Ve srovnání s 31. prosincem 2012 byl jejich počet vyšší o 1 341 osob, tj. o 5,0 %. Z tohoto počtu bylo 27 759 dosažitelných uchazečů o zaměstnání, tedy evidovaných nezaměstnaných, kteří nemají žádnou objektivní překážku pro přijetí do zaměstnání a mohou bezprostředně po nabídce vhodného pracovního místa nastoupit do pracovního poměru. Oproti stejnému datu předchozího roku to představuje zvýšení o 4,0 %. Nezaměstnaných absolventů škol všech stupňů a mladistvých bylo ke konci roku 2013 na Vysočině evidováno 2 431, což je o 5,3 % více než k 31. prosinci 2012. Podle vzdělání jsou nejpočetnější skupinou žadatelů o práci středoškoláci bez maturity (50,0 %). Ale zanedbatelný není ani počet sedmnácti set nezaměstnaných vysokoškoláků, jejichž podíl na celkovém počtu nezaměstnaných ke konci roku 2013 vzrostl na 6,0 %. Nezaměstnaných se zdravotním postižením vedly úřady práce v evidenci 3 749, což představovalo 13,2 % všech nezaměstnaných. Příspěvek v nezaměstnanosti poskytovaly úřady práce v Kraji Vysočina ke konci roku 2013 celkem 7 125 nezaměstnaným, tj. 25,2 % všech osob vedených v evidenci. Ve srovnání s předchozím rokem je to o 0,3 procentního bodu více.

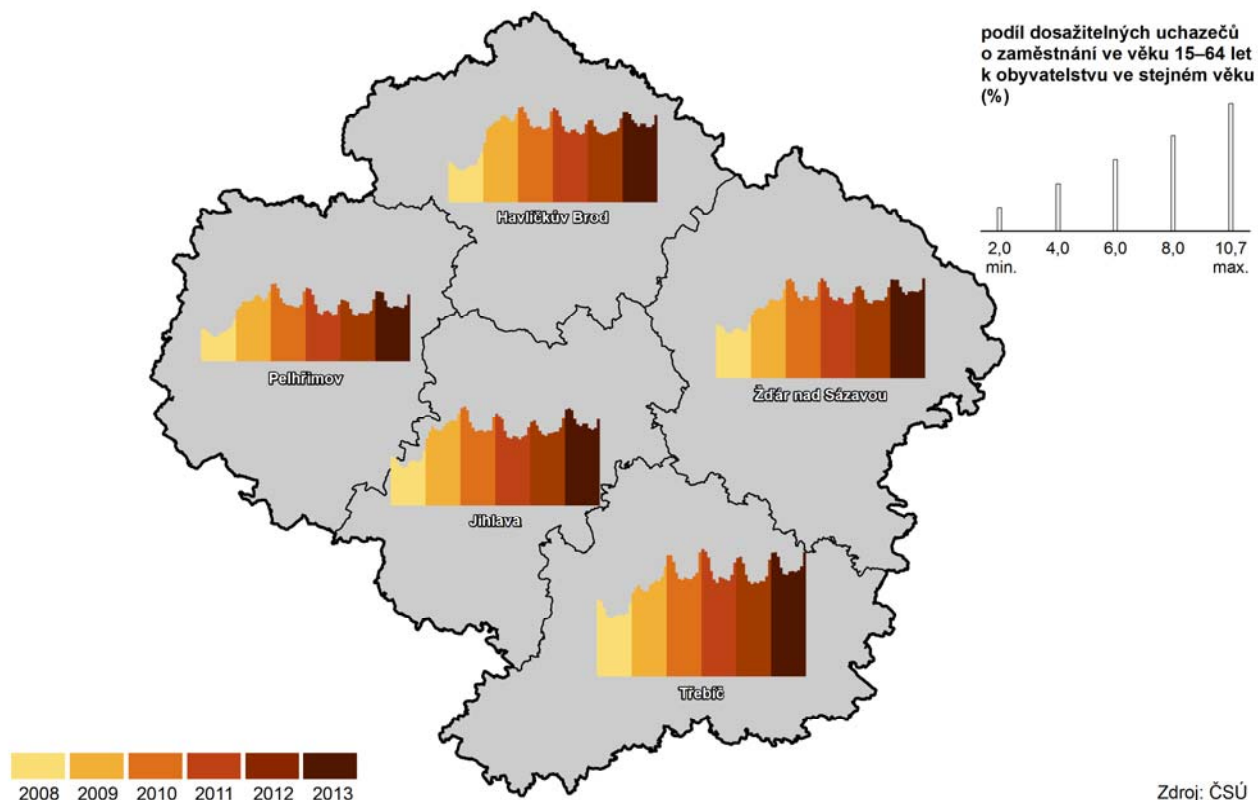
Nezaměstnanost rostla rychleji u mužů.

Podíl nezaměstnaných osob v Kraji Vysočina k 31. prosinci 2013 vzrostl ve srovnání s koncem roku 2012 o 0,42 procentního bodu na 8,05 %, přičemž podíl nezaměstnaných rostl výrazněji u mužů než u žen. V průběhu období 2008 až 2013 docházelo u mužů i u žen pravidelně k nárůstu nezaměstnanosti ke konci roku. Na Vysočině se podíl nezaměstnaných osob zvýšil ve všech okresech s výjimkou jihlavského, největší nárůst byl zaznamenán v okrese Žďár nad Sázavou, a to o 0,74 procentního bodu. Podíl nezaměstnaných osob vyšší než deset procent byl v Kraji Vysočina ke konci roku 2013 zaznamenán pouze v okrese Třebíč (10,49 %), který se dlouhodobě na celorepublikové úrovni řadí mezi okresy s nejvyšší nezaměstnaností. Nejnižší nezaměstnanost na Vysočině je na Pelhřimovsku, kde koncem roku 2013 činila 5,64 % (7. místo mezi 77 okresy České republiky).

Dlouhodobá nezaměstnanost je problémem zvláště okresu Třebíč.

Na konci roku 2013 bylo na Vysočině bez práce déle než jeden rok 10 812 osob, oproti roku předchozímu se jejich počet zvýšil o 17,6 %. Podíl dlouhodobě nezaměstnaných se od roku 2008 neustále zvyšuje a ke konci roku 2013 dosáhla jeho hodnota 3,1 % (podíl nezaměstnaných déle než rok na počtu obyvatel ve věku 15 – 64 let). Dlouhodobá nezaměstnanost je v rámci okresů Vysočiny výrazným problémem zvláště na Třebíčsku, které bylo postiženo postupnou likvidací významných zaměstnavatelů.

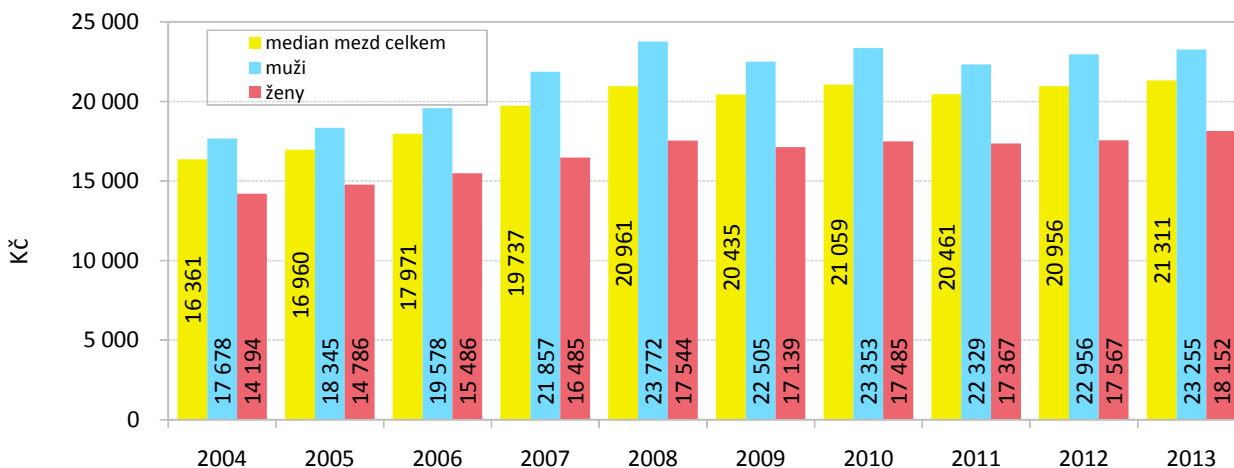
Nezaměstnanost v okresech Kraje Vysočina v letech 2008 až 2013 (stav ke konci jednotlivých měsíců)



Počet volných pracovních míst se zvýšil.

Úřady práce v Kraji Vysočina evidovaly k 31. prosinci 2013 celkem 1 203 volných pracovních míst, z toho 241 míst pro osoby se zdravotním postižením. Na jedno volné pracovní místo připadalo v průměru 23,5 uchazečů (v předchozím roce 40,6). Nejvíce uchazečů na jedno volné pracovní místo připadalo v okrese Třebíč (36,2), nejméně v pelhřimovském okrese (18,0).

Graf 2.5 Medián mezd v Kraji Vysočina



Nadále přetrvává výrazný rozdíl ve výši průměrné mzdy u mužů a žen.

V Kraji Vysočina v roce 2013 dosáhla průměrná mzda podle výsledků výběrového šetření mezd (jsou sledovány mzdy jednotlivých zaměstnanců a nikoli celkové objemy mzdových prostředků na úrovni podniků či organizací) částky 23 534 Kč (26 357 Kč u mužů a 19 762 Kč u žen).

V mezikrajském srovnání druhý nejnižší medián mezd u žen.

Pro porovnání mezd lze použít i jiné ukazatele, například medián. Ten představuje hodnotu mzdy, která je přesně uprostřed zaměstnanců seřazených od nejnižší mzdy po nejvyšší. Pro výpočet mediánu je však nutné mít k dispozici údaje o mzdách jednotlivých zaměstnanců, které se zpracovávají jednou za rok na základě výsledků výběrového šetření mezd. V roce 2013 vykázal tento ukazatel v Kraji Vysočina celkovou hodnotu 21 311 Kč, u mužů 23 255 Kč a u žen 18 152 Kč. V mezikrajském srovnání byla pátá nejnižší (menší byla pouze v Karlovarském, Zlínském kraji, Pardubickém a Olomouckým) a ve srovnání s Hlavním městem Prahou byla o 6 492 Kč nižší. U žen byl medián mezd po Zlínském kraji nejnižší ze všech krajů České republiky.

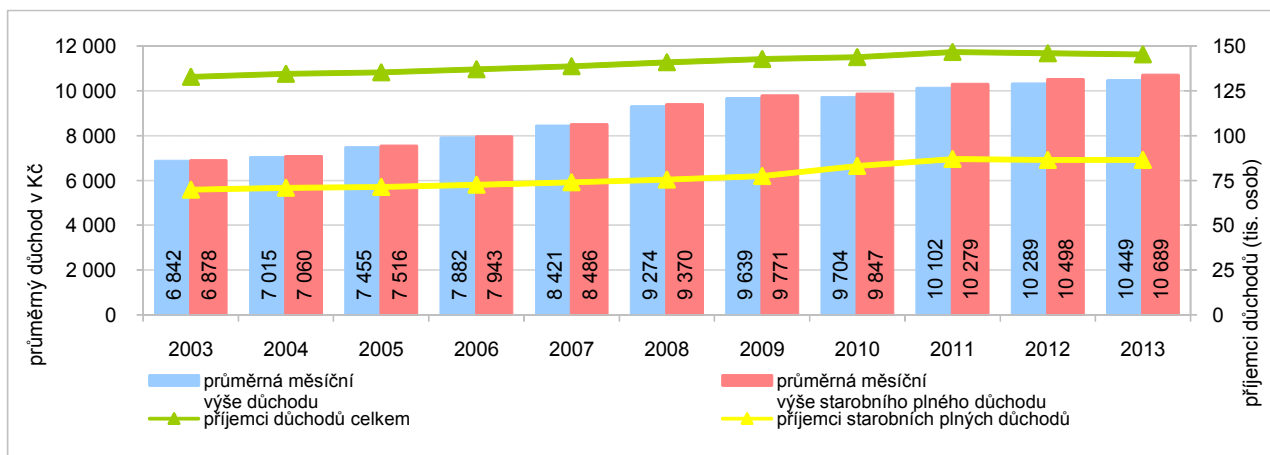
Po roce 2007 došlo k výraznému poklesu vyplacených dávek státní sociální podpory.

Další část příjmů obyvatel tvoří dávky státní sociální podpory. Počet přiznaných dávek se každoročně snižuje, a to zejména vlivem legislativních změn. Hodnota vyplacených dávek začala na Vysočině klesat po roce 2007, především vlivem výrazného poklesu vyplacených přídatků na děti.

Výrazně přibývá předčasných důchodů.

V Kraji Vysočina ke konci roku 2013 pobíralo některý z důchodů celkem 145 305 osob. Jejich počet se ve srovnání s rokem 2008 zvýšil o 4 548 osob (3,2 %), oproti roku 2012 se však snížil o 0,4 %. Z celkového počtu bylo 59,3 % důchodů starobních, příjemci důchodů vdovských a vdoveckých (včetně kombinovaných) tvořili téměř jednu čtvrtinu (23,8 %). Příjemců důchodů invalidních – třetího, druhého a prvního stupně bylo 15,2 %. Bez ohledu na druh důchodu mezi příjemci na Vysočině převládaly z 59,0 % ženy (85 761 osob), mužů pobírajících některý z důchodů bylo 59 544. Žen byla většina mezi příjemci důchodů starobních (52,2 %) a sirotčích důchodů (51,0 %). Muži převažovali mezi příjemci důchodů invalidních třetího (56,7 %), druhého (57,0 %) a prvního stupně (50,3 %). Předčasný starobní důchod pobíralo v prosinci 2013 na Vysočině celkem 30 726, což představovalo 37,2 % z celkového počtu příjemců starobního důchodu. I v případě předčasného starobního důchodu mezi příjemci převažovaly ženy (52,4 %).

Graf 2.6 Příjemci důchodů a průměrná výše důchodů v Kraji Vysočina



Na Vysočině je druhý nejnižší vyplácený starobní důchod mezi čtrnácti kraji.

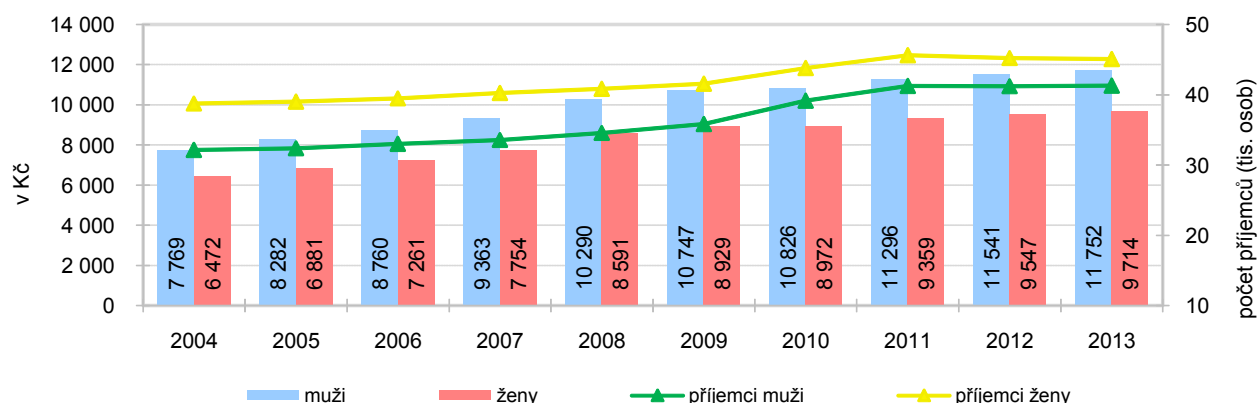
Starobní důchodci na Vysočině v prosinci roku 2013 pobírali v průměru 10 689 Kč, nárůst oproti roku 2008 činil 1 319 Kč (14,1 %), jedná se o druhý nejnižší důchod mezi čtrnácti kraji. V rámci Kraje Vysočina byly nejvyšší starobní důchody vypláceny v okrese Žďár nad Sázavou (10 930 Kč), naopak nejnižší v třebečském okrese (10 391 Kč). Průměrná měsíční výše starobního důchodu činila v kraji u mužů 11 752 Kč, ženám byl průměrný starobní důchod vyplácen v částce 9 714 Kč. Na konci prosince 2013 tak činil každým rokem se zvyšující rozdíl mezi průměrným starobním důchodem mužů a žen již 2 038 Kč.

Nejvyšší podíl příjemců předčasného starobního důchodu.

V souvislosti s prodlužujícím se věkem odchodu do starobního důchodu a s úspornými opatřeními v oblasti zaměstnanosti a také v neposlední řadě i složitým uplatňováním starších osob na trhu práce přistupují občané stále častěji k odchodu do předčasného důchodu. Počet příjemců předčasného starobního důchodu se oproti roku 2008 na Vysočině zvýšil více než o čtyřicet procent. Jejich

podíl na celkovém počtu starobních důchodců se z 28,5 % v roce 2008 zvýšil na konci roku 2013 již na 37,2 %. V porovnání s ČR je tento podíl nejvyšší.

Graf 2.7 Výše starobních důchodů a počet příjemců starobních důchodů v Kraji Vysočina



Stagnace podílu průměrného starobního důchodu na mzdovém mediánu.

Průměrný starobní důchod ke konci roku 2013 v kraji dosahoval 50,2 % mediánu mezd, který na Vysočině představoval 21 311 Kč. Byl to nejvyšší podíl v celém sledovaném období, avšak v posledních třech letech se projevuje stagnace hodnoty tohoto ukazatele.

Dosud ještě narůstá počet dětí v mateřských školách.

Počet dětí zapsaných k 30. září 2013 v mateřských školách byl v Kraji Vysočina ve srovnání s rokem 2008 o 16,9 %, znamená to, že v roce 2013 navštěvovalo mateřskou školu zhruba o 2 600 předškoláků více než o pět let dříve. Počet mateřských škol se zvýšil o necelá tři procenta, tříd ale přibýlo více než třináct procent, takže jich ve školním roce 2013/2014 bylo v kraji 783. Počet dětí připadajících na jednu mateřskou školu se v daném období zvýšil jen mírně z 61,9 na 64,2.

Ubývá žáků základních i středních škol.

Ve školním roce 2013/2014 působilo v Kraji Vysočina celkem 263 základních škol, což je oproti školnímu roku 2008/2009 o 3 méně. Mírně klesající trend se projevoval v celém sledovaném období. V jeho posledním roce navštěvovalo základní školu 41 568 žáků, což bylo oproti školnímu roku 2008/2009 o 1 803 méně. Na středních školách se ve školním roce 2013/2014 vzdělávalo celkem 21 481 studentů, tedy o 5 345 (o 19,9 %) méně než ve školním roce 2008/2009. Z tohoto počtu bylo 6 063 studentů gymnázií, největší podíl – více než dvě třetiny – však připadal na studenty středních odborných škol (bez nástavbového studia).

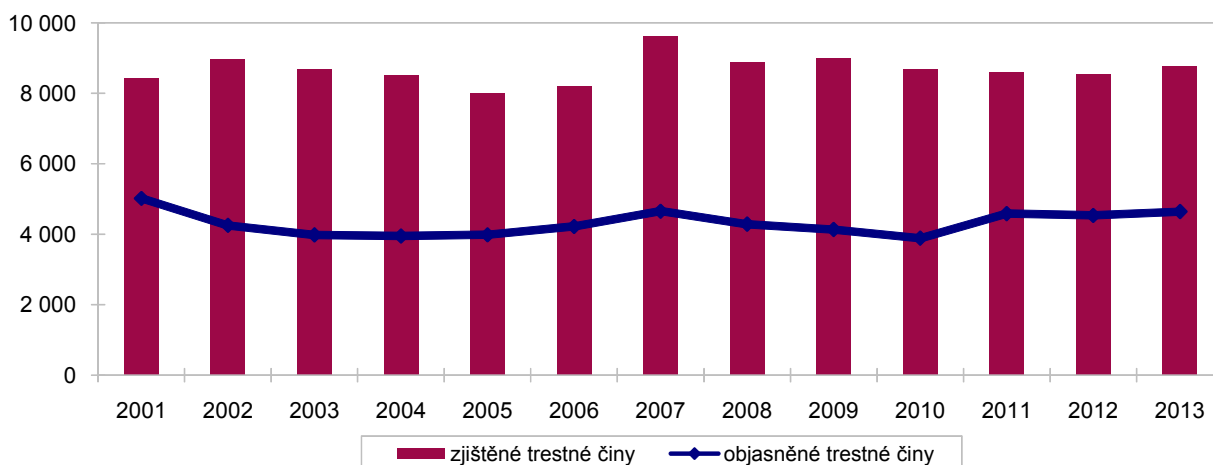
Většina studentů VŠ studuje mimo území kraje.

V průběhu sledovaného období v Kraji Vysočina poklesl počet vyšších odborných škol ze 14 na 13. Na těchto školách se ve školním roce 2013/2014 vzdělávalo v denním studiu 911 studentů, což je ve srovnání se školním rokem 2008/2009 o 15,8 % méně a vůbec nejméně od roku 2008. V kraji působí pouze dvě vysoké školy, takže stále většina studentů vysokých škol z Vysočiny studuje mimo území kraje. Ve školním roce 2013/2014 navštěvovalo bakalářské programy na obou vysokých školách v kraji 3 272 studentů. Počet studentů vysokých škol s trvalým bydlištěm v Kraji Vysočina vzrostl z 16 959 ve školním roce 2008/2009 na 17 522 v roce 2013/2014, tj. o 3,3 %. V posledních třech letech se však u počtu studentů na vysokých školách v kraji i studujících mimo jeho území projevuje klesající trend.

Nízký počet zjištěných trestných činů.

Kriminalita měřená počtem zjištěných trestných činů byla na Vysočině do roku 2008 nejnižší v rámci České republiky. Počínaje rokem 2009 se řadí za Karlovarský kraj jako region s druhým nejmenším počtem zjištěných trestných činů. Jejich počet se pohyboval mezi 8 543 v roce 20012 a 8 984 roku 2009. Po mírném poklesu v předchozích třech letech počet zjištěných trestných činů v posledním roce sledovaného období opět vzrostl, takže v roce 2013 připadlo v Kraji Vysočina na tisíc obyvatel 17,2 trestných činů, což byla v mezikrajském srovnání po Zlínském kraji druhá nejnižší hodnota v mezikrajském srovnání. V rámci kraje nejvíce zjištěných trestných činů vykazuje okres Jihlava nejméně pak okres Pelhřimov.

Graf 2.8 Počet zjištěných a objasněných trestných činů v Kraji Vysočina



Přibývá dopravních nehod i způsobených škod.

V roce 2013 bylo v Kraji Vysočina nahlášeno 3 696 dopravních nehod, což představuje meziroční nárůst o 12,2 %, v absolutním vyjádření o 401 nehod. Usmrceno při nich bylo 36 osob, tedy o 3 méně než v roce 2012. Ve sledovaném období zemřelo na silnici nejvíce lidí v roce 2008 (65). Škody způsobené při dopravních nehodách dosáhly v roce 2013 na Vysočině téměř 248 mil. Kč, což bylo ve srovnání s předchozím rokem o 10,3 mil. Kč více.