

## 5. Důchody a sociální služby

Datovým zdrojem pro tuto kapitolu byla v oblasti důchodů Česká správa sociálního zabezpečení (ČSSZ) a v oblasti sociálních služeb Ministerstvo práce a sociálních věcí. Oba zdroje poskytují informace až do úrovně okresů.

### Důchodci, důchody

V Jihočeském kraji mělo v prosinci 2014 podle Zákona č. 195/1995 Sb., o důchodovém pojištění nárok na výplatu některého z důchodů téměř 176 tis. osob, z toho víc než 105 tis. osob pobíralo starobní důchod bez souběhu a 38 tis. osob pobíralo starobní důchod v souběhu s vdovským (vdoveckým) důchodem. Oproti roku 2010 se celkový počet příjemců důchodů zvýšil o 2,3 %, a to vlivem zvýšení počtu starobních důchodců (bez souběhu) o 7,4 %. Počty starobních důchodců v souběhu s vdovským (vdoveckým) důchodem kolísají bez trendu.

**Tab 5.1 Příjemci starobních důchodů podle pohlaví v Jihočeském kraji v letech 2010 až 2014**  
(stav v prosinci)

Zdroj: ČSSZ

	Muži					Ženy				
	2010	2011	2012	2013	2014	2010	2011	2012	2013	2014
Příjemci pobírající starobní důchod (bez souběhu)	44 905	47 851	48 082	48 394	49 207	53 057	55 648	55 525	55 446	56 012
z toho předčasný důchod	10 317	12 835	13 512	13 980	14 673	13 159	15 365	15 908	16 412	17 003
Podíl počtu příjemců předčasných starobních důchodů (bez souběhu) (%)	23,0	26,8	28,1	28,9	29,8	24,8	27,6	28,7	29,6	30,4
Příjemci pobírající starobní důchod v souběhu s vdovským (vdoveckým)	5 276	5 388	5 482	5 577	5 635	32 412	32 556	32 519	32 401	32 335
z toho předčasný důchod	536	647	729	801	870	2 193	2 556	2 835	3 089	3 421
Podíl počtu příjemců předčasných starobních důchodů v souběhu s vdovským (vdoveckým) (%)	10,2	12,0	13,3	14,4	15,4	6,8	7,9	8,7	9,5	10,6

**Počty starobních důchodců** (bez souběhu) **rostou** navzdory zvyšování věkové hranice pro vznik nároku na starobní důchod a to vlivem předčasných odchodů do starobního důchodu. Koncem roku 2014 pobíralo předčasný starobní důchod bez souběhu o třetinu víc příjemců než v roce 2010. Častější odchod do předčasného důchodu může souviset s úspornými opatřeními v oblasti zaměstnanosti či stále těžším uplatněním na trhu práce.

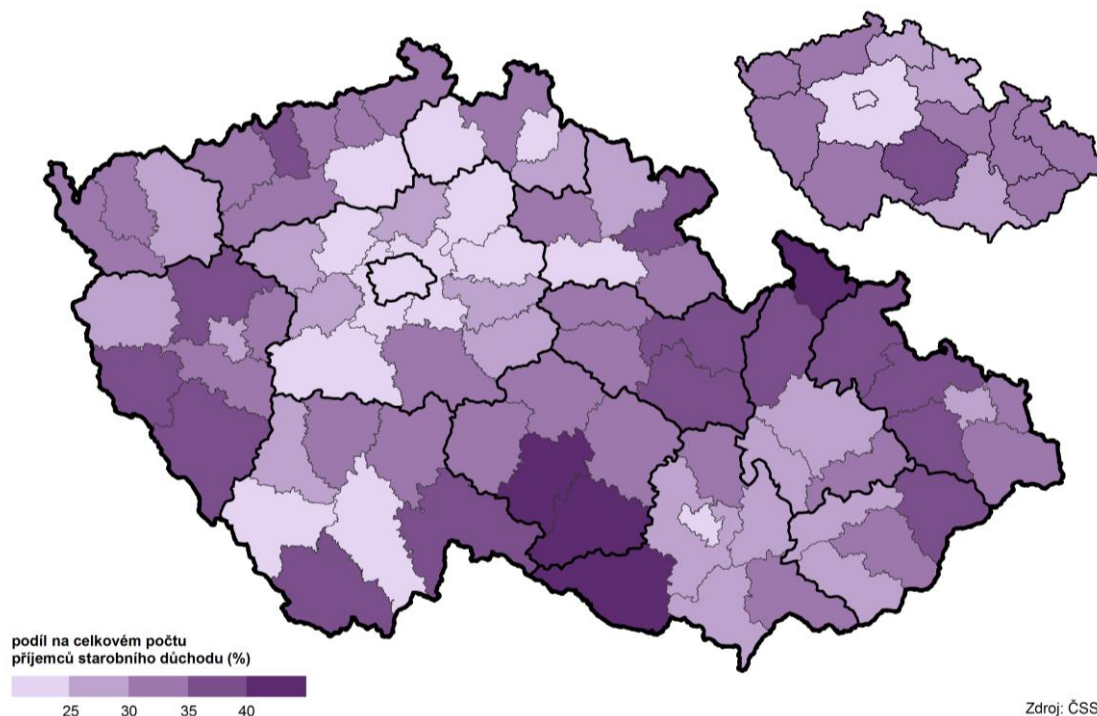
Ve **srovnání** s některými kraji však nejsou odchody do předčasného důchodu v Jihočeském kraji tak častou volbou, jedním z důvodů může být i relativně nízká nezaměstnanost. Jihočeský kraj měl koncem roku 2014 šestý nejnižší podíl předčasných starobních důchodů (30,1 %). Nejméně odcházejí senioři do předčasného starobního důchodu v Hlavním městě Praze (14,9 % ze starobních důchodců) a Středočeském kraji (24,8 %), naopak nejčastěji v Kraji Vysočina (36,5 %).

Ve **vnitroregionálním** pohledu byl institut předčasného starobního důchodu nejméně využit v okresech s nejnižší nezaměstnaností – Prachatice (22,7 %) a České Budějovice (24,7 %) a naopak nejvíc v okresech Český Krumlov (37,3 %) a Jindřichův Hradec (36,7 %).

Mezi okresy celé České republiky jsou značné rozdíly v podílu předčasných starobních důchodů. Nejmenší podíl má Praha, Brno-město (19,1 %), Praha-západ (19,5 %), Litoměřice (21,5 %) a Mladá Boleslav (22,3 %). Naopak největší podíl je v okresech Znojmo (43,7 %), Jihlava (42,3 %), Třebíč (41,8 %), Jeseník (41,0 %), Šumperk a Nový Jičín (oba 39,3 %).



**Ktg 5.1 Příjemci předčasných starobních důchodů (bez souběhu) podle okresů a krajů v prosinci 2014**



Ke konci roku 2014 byl v Jihočeském kraji **průměrný věk starobního důchodce** 68,9 let, muže – 70,7 let a ženy – 67,9 let. Oproti roku 2010 průměrný starobní důchodce muž i žena „zestárli“ o 1,5 roku. Průměrný věk důchodce – muže pobírajícího předčasný starobní důchod koncem roku 2014 byl 67,0 let, důchodkyně 64,0 let. Průměrný věk příjemce pobírajícího starobní důchod v souběhu s vdovským/vdoveckým byl pro obě pohlaví prakticky shodný - 77 let a ve srovnání s rokem 2010 je o 1 rok vyšší.

Informace o vývoji průměrných **starobních důchodů** přináší následující tabulka a graf. Vzhledem k tomu, že výše starobního důchodu se odvíjí od výše mzdy, nepřekvapí, že průměrný starobní důchod (bez souběhu) mužů byl po celé sledované období o 20 % vyšší než žen. Rozdíl mezi pohlavími ve výši průměrného starobního důchodu v souběhu s vdovským (vdoveckým) byl nižší, představoval 12 %.

**Tab 5.2 Průměrná výše starobních důchodů podle pohlaví příjemců v Jihočeském kraji v letech 2010 až 2014 (stav v prosinci)**

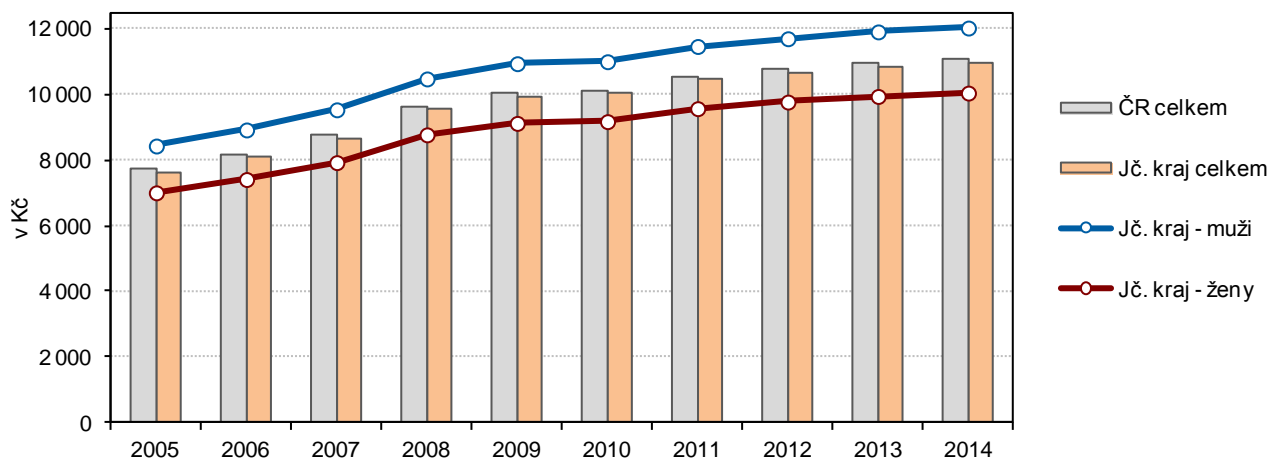
Zdroj: ČSSZ

	Muži					Ženy				
	2010	2011	2012	2013	2014	2010	2011	2012	2013	2014
Průměrná měsíční výše starobních důchodů (bez souběhu) v Kč	11 003	11 467	11 703	11 911	12 028	9 177	9 573	9 774	9 945	10 048
z toho předčasných	10 123	10 618	10 803	10 963	11 042	8 331	8 737	8 905	9 057	9 141
Průměrná měsíční výše starobních důchodů v souběhu s vdovským (vdoveckým) v Kč	12 167	12 701	12 972	13 222	13 367	10 964	11 412	11 638	11 823	11 912
z toho předčasných	11 599	12 147	12 382	12 598	12 695	10 413	10 861	11 077	11 248	11 324

V porovnání s celorepublikovým průměrem má průměrný starobní důchodce v Jihočeském kraji starobní důchod nižší o 1 % (cca 100 Kč).

**Graf 5.1 Průměrná měsíční výše starobního důchodu (bez souběhu) v Jihočeském kraji a ČR podle pohlaví příjemců v letech 2005 až 2014 (stav v prosinci)**

Zdroj: ČSSZ

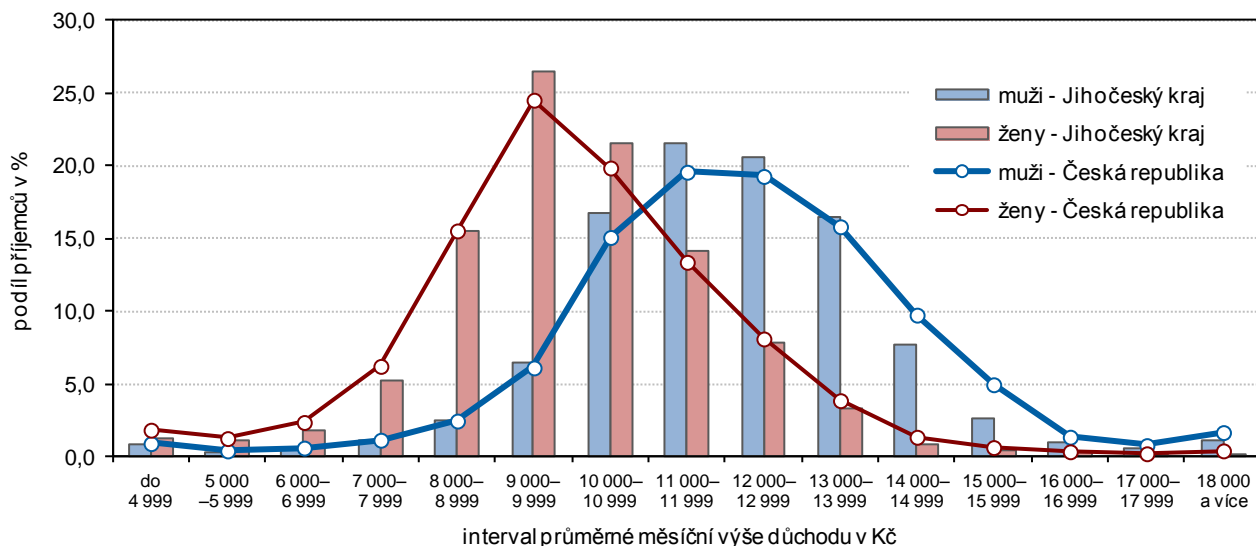


Pozn.: Data nejsou plně srovnatelná v celé časové řadě; od roku 2010 došlo ke změně v zařazení invalidních důchodců po dosažení věku 65 let mezi starobní důchodce.

Koncem roku 2014 poprvé přesáhl průměrný starobní důchod (bez souběhu) mužů 12 tis. Kč a žen 10 tis. Kč. Co se za průměrem skrývá a jaké je rozdělení četností příjemců podle výše důchodu ukazuje graf 5.2. Rozdělení četností je u žen špičatější a vrcholu dosahuje v nižších důchodových pásmech. V Jihočeském kraji stejně jako v celé ČR pobírá nejvíc žen starobní důchod ve výši 9 000–9 999 Kč. V tomto intervalu se zároveň nachází i důchodový medián (hodnota, která rozděluje příjemce na dvě poloviny). Muži v kraji i v ČR mají nejčastěji starobní důchod v intervalu 11 000–11 999 Kč, v tomto intervalu se v Jihočeském kraji nachází i medián důchodu. V celorepublikovém měřítku je medián důchodu mužů ve vedlejším vyšším intervalu, který má téměř shodnou četnost příjemců jako modální interval.

**Graf 5.2 Příjemci starobního důchodu (bez souběhu) podle jeho výše v Jihočeském kraji v prosinci 2014**

Zdroj: ČSSZ

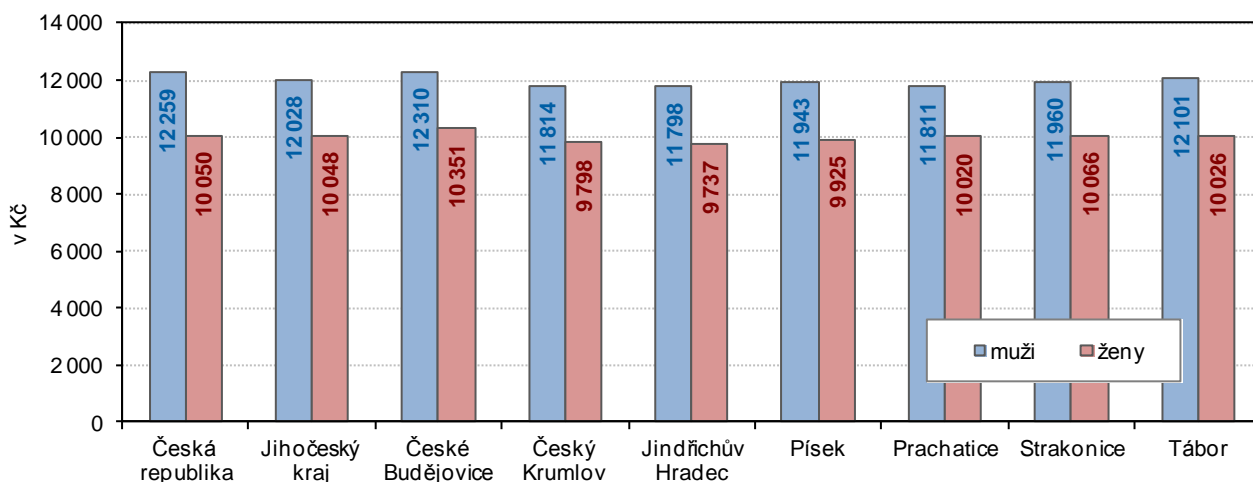


V meziokresním srovnání má nejvyšší starobní důchody okres České Budějovice, na druhém místě jsou okresy Tábor v důchodech mužů a Strakonice v důchodech žen. Nejnižší starobní důchody pobírají muži a ženy v jindřichohradeckém okrese. Rozdíl mezi okrese s nejvyšším a nejnižším průměrným důchodem představoval v kraji u mužů 512 Kč a u žen 614 Kč.



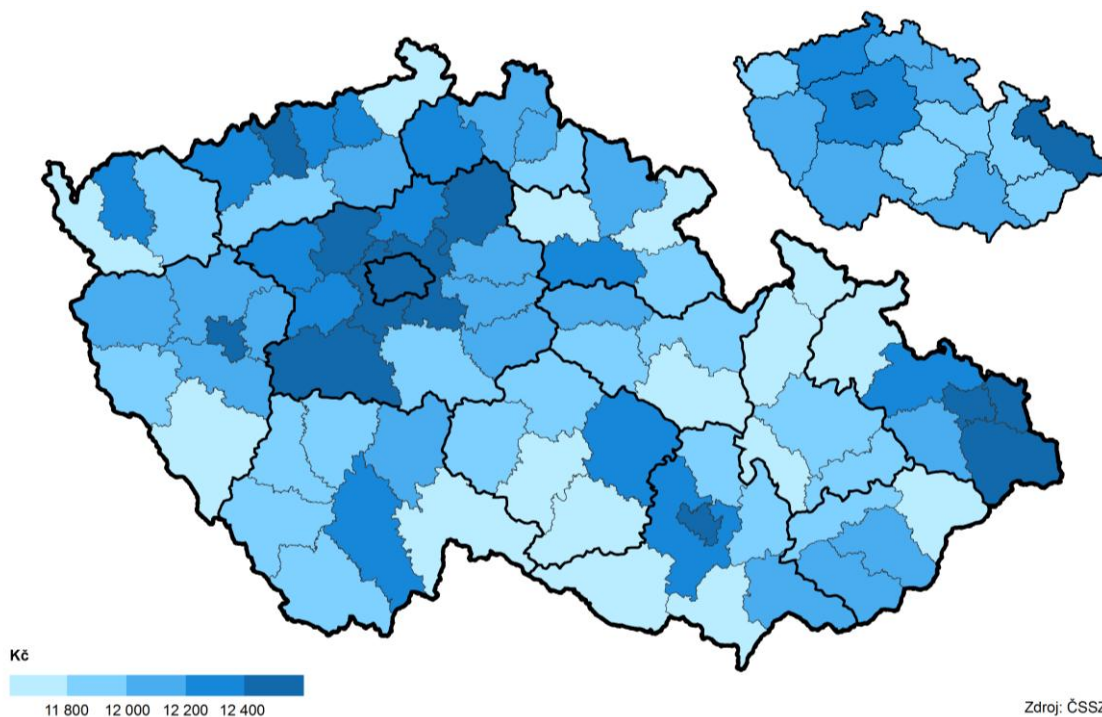
**Graf 5.3 Průměrná výše starobních důchodů (bez souběhu) v ČR, Jihočeském kraji a jeho okresech podle pohlaví v prosinci 2014**

Zdroj: ČSSZ



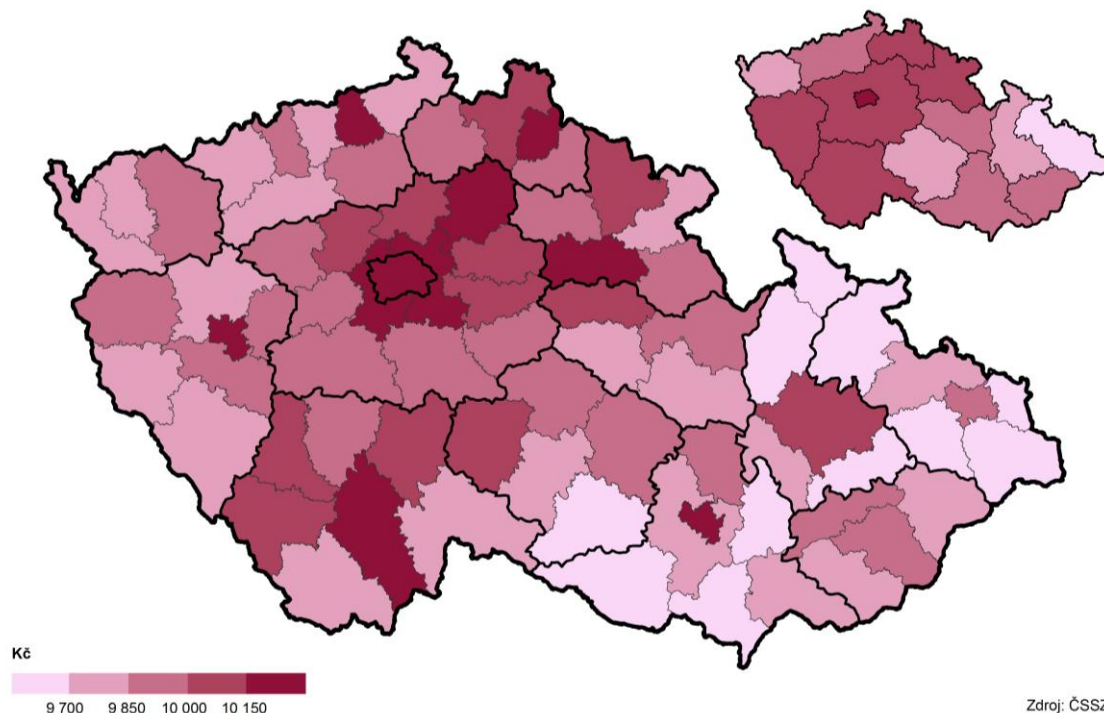
V celé České republice jsou rozdíly mezi okresy s nejvyšším a nejnižším důchodem markantnější – u mužů se blíží 2,5 tis. Kč, u žen 1,8 tis. Kč. Nejvyšší průměrné starobní důchody mužů mají hornické okresy Karviná (13 730 Kč), Ostrava-město (12 930 Kč), Most (12 849 Kč), Frýdek Místek (12 787 Kč), mezi kterými je na třetím místě Praha (12 905 Kč). Naopak nejnižší průměrné starobní důchody mužů jsou v okresech Znojmo (11 254 Kč), Třebíč (11 587 Kč), Jeseník (11 605 Kč), Cheb (11 621 Kč) a Břeclav (11 638 Kč), což jsou většinou okresy s vyšším podílem předčasných důchodů.

**Ktg 5.2 Průměrná měsíční výše starobního důchodu (bez souběhu) podle okresů a krajů v prosinci 2014 - muži**



Nejvyšší průměrné starobní důchody žen mají okresy Praha (10 992 Kč), Praha-západ (10 501 Kč), Brno-město (10 466 Kč), Mladá Boleslav (10 396 Kč) a Hradec Králové (10 359 Kč). Na opačné straně žebříčku s nejnižším starobním důchodem žen je okres s nejvyšším důchodem u mužů - Karviná (9 206 Kč), za ním následují Znojmo (9 311 Kč), Jeseník (9 430 Kč), Třebíč (9 513 Kč) a Frýdek-Místek (9 549 Kč).

### Ktg 5.3 Průměrná měsíční výše starobního důchodu (bez souběhu) podle okresů a krajů v prosinci 2014 - ženy



V mezikrajovém srovnání průměrných starobních důchodů mužů je na prvním místě Hlavní město Praha, před druhým Moravskoslezským krajem. Krajem s nejnižším průměrným starobním důchodem mužů je Olomoucký kraj před Krajem Vysočina. Ženy mají nejvyšší průměrný starobní důchod v Hlavním městě Praze s velkým rozdílem před druhým Středočeským krajem. Nejnižší starobní důchody mají ženy v Moravskoslezském kraji a v Kraji Vysočina.

## Pobytové sociální služby

Pro poskytování sociálních služeb se ze Zákona č. 108/2006 Sb. o sociálních službách zřizuje velká škála zařízení, z nichž primárně jsou pro seniory určeny domovy pro seniory a domovy se zvláštním režimem.

V **domovech pro seniory** se poskytují pobytové služby osobám, které mají sníženou soběstačnost zejména z důvodu věku a jejichž situace vyžaduje pravidelnou pomoc jiné fyzické osoby. Služby obsahují tyto základní činnosti: poskytnutí ubytování, poskytnutí stravy, pomoc při zvládnutí běžných úkonů péče o vlastní osobu, pomoc při osobní hygieně nebo poskytnutí podmínek pro osobní hygienu, zprostředkování kontaktu se společenským prostředím, sociálně terapeutické činnosti, aktivizační činnosti, pomoc při uplatňování práv, oprávněných zájmů a při obstarávání osobních záležitostí.

**Domovy se zvláštním režimem** poskytují pobytové služby osobám, které mají sníženou soběstačnost z důvodu chronického duševního onemocnění nebo závislosti na návykových látkách, a osobám se stařeckou, Alzheimerovou demencí a ostatními typy demencí, které mají sníženou soběstačnost z důvodu těchto onemocnění a jejichž situace vyžaduje pravidelnou pomoc jiné fyzické osoby. Režim v těchto zařízeních při poskytování sociálních služeb je přizpůsoben specifickým potřebám těchto osob. Služby obsahují stejné základní činnosti jako v domovech pro seniory (viz předchozí odstavce).

V roce 2014 bylo v Jihočeském kraji 39 domovů pro seniory, které nabízely víc než 3 tis. míst a kromě nich i 15 domovů se zvláštním režimem se 641 lůžky. Zatímco oproti roku 2008 se počet domovů pro seniory ani jejich kapacita příliš nezměnily (v roce 2014 o 1 zařízení a 200 lůžek), počet domovů se zvláštním režimem a jejich kapacita vzrostly o dvě třetiny.

Z okresů mají největší kapacitu v domovech pro seniory České Budějovice a Tábor, tedy okresy s největším počtem seniorů. V přepočtu na 1 000 obyvatel ve věku 65 a více let však největší kapacitou disponuje okres Prachatice, který má tento primát i v celorepublikovém měřítku.



**Tab 5.3 Vybraná zařízení sociální péče podle okresů v roce 2014**

Zdroj: MPSV

	Domovy pro seniory <sup>1)</sup>			Domovy se zvláštním režimem <sup>1)</sup>			Domy s pečovatelskou službou <sup>2)</sup>		
	zařízení	lůžka	lůžka na 1 000 obyv. ve věku 65 a více let	zařízení	lůžka	lůžka na 1 000 obyv. ve věku 65 a více let	domy	byty	byty na 1 000 obyv. ve věku 65 a více let
<b>Jihočeský kraj</b>	<b>39</b>	<b>3 039</b>	<b>26,5</b>	<b>15</b>	<b>641</b>	<b>5,6</b>	<b>104</b>	<b>3 098</b>	<b>31,3</b>
v tom okres:									
České Budějovice	9	824	25,0	5	276	8,4	21	908	31,9
Český Krumlov	4	236	24,4	-	-	-	16	266	33,7
Jindřichův Hradec	5	427	25,0	1	18	1,1	14	440	30,5
Písek	5	325	23,4	5	204	14,7	15	633	51,9
Prachatice	4	355	41,4	1	26	3,0	12	192	26,3
Strakonice	5	373	28,7	2	81	6,2	10	245	21,4
Tábor	7	499	25,5	1	36	1,8	16	414	24,0

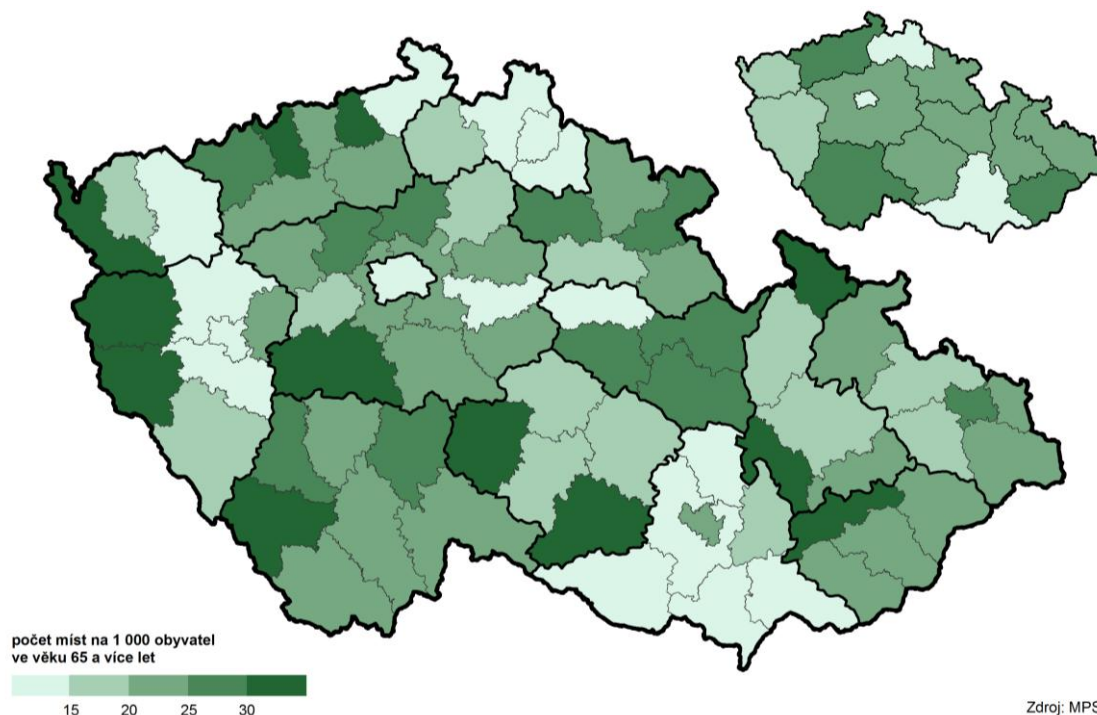
<sup>1)</sup> údaje jsou územně členěny podle detašovaných pracovišť a nemusí tedy odpovídat údajům za kraje, které jsou zpracovány podle sídla právního subjektu; zařízení sociálních služeb i místa / lůžka v nich jsou členěna podle druhu poskytované služby; v jednom zařízení může být poskytováno více druhů sociálních služeb

<sup>2)</sup> data za rok 2010

Na druhém místě v hodnocení okresů celé České republiky podle počtu lůžek v domovech pro seniory na 1 000 obyvatel ve věku 65 a více let je Ústí nad Labem (40,2 míst na 1 000 seniorů), před Domažlicemi (39,2), Pelhřimovem (37,8) a Jeseníkem (37,0).

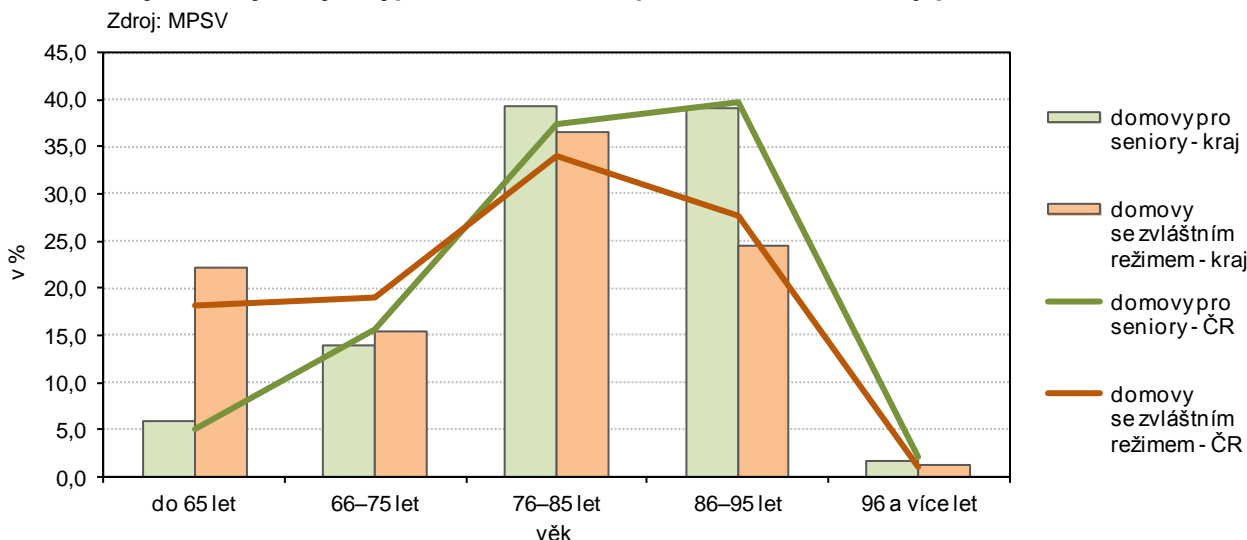
V mezikrajovém srovnání největší počet míst v domovech pro seniory v přepočtu na starší obyvatele nabízí Jihočeský kraj, před Ústeckým (26,2) a Olomouckým krajem (25,0). Nejméně míst v domovech pro seniory v přepočtu na starší obyvatele je vytvořeno v Hlavním městě Praze (9,5 míst na 1 000 seniorů) a v Libereckém (12,8) a Jihomoravském kraji (14,2).

**Ktg 5.4 Místa v domovech pro seniory podle okresů a krajů v roce 2014**



Nabídkou kapacit v domovech se zvláštním režimem se jihočeské okresy značně liší. Po pěti zařízeních je v okresech České Budějovice a Písek, přitom Písek má ve srovnání s českobudějovickým okresem poloviční počet seniorů. V přepočtu na 1 000 seniorů nabízí okres Písek v domovech se zvláštním režimem 15 míst, což je nejvíc v kraji. Naproti tomu okresy Jindřichův Hradec a Tábor poskytují v těchto zařízeních v přepočtu na 1 000 seniorů necelá 2 místa a v okrese Český Krumlov zařízení nebylo dosud zřízeno.

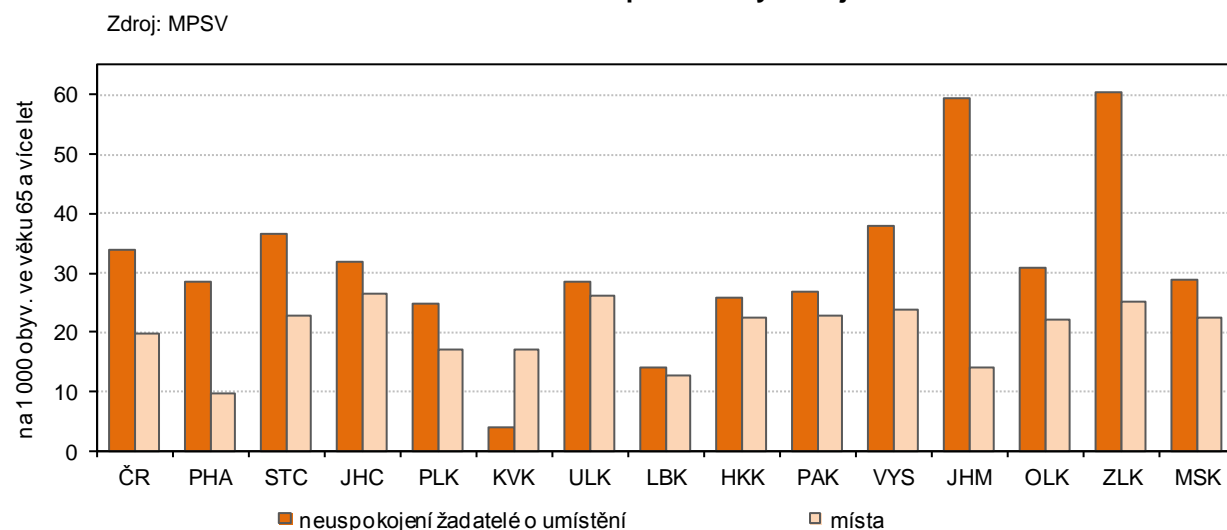
**Graf 5.4 Obyvatelé vybraných typů zařízení sociální péče v Jihočeském kraji podle věku k 31. 12. 2014**



Koncem roku 2014 bylo v jihočeských domovech pro seniory ubytováno 2 929 obyvatel a v domovech se zvláštním režimem 561 obyvatel. Nejčastěji šlo o seniory ve věku 76–85 let a 86–95 let. V domovech pro seniory se podíl obou věkových kategorií celkem blíží 80 %, ale v domovech se zvláštním režimem je podstatně nižší (cca 60%). Jak vyplývá z charakteristiky těchto zařízení, jsou jejich klienty i osoby mladšího věku.

Nároky na kapacitu pobytových služeb pro seniory se zvyšují tím, jak populace stárne a prodlužuje se věk pro odchod do starobního důchodu. Přispívá k nim i rozvolnění mezigeneračních vztahů, když dříve obvyklé soužití několika generací, kdy se o rodiče staraly jejich děti, již téměř zaniklo. Kapacity domovů pro seniory a domovů se zvláštním režimem nestačí uspokojit všechny žadatele. A v případě domovů pro seniory by je neuspokojily, ani kdyby byly dvojnásobné. Je ovšem otázka, do jaké míry odpovídá počet neuspokojených žadatelů realitě a do jaké míry je rozšířená praxe, kdy žadatelé si nárokují místo v předstihu, než u nich nastane reálná potřeba.

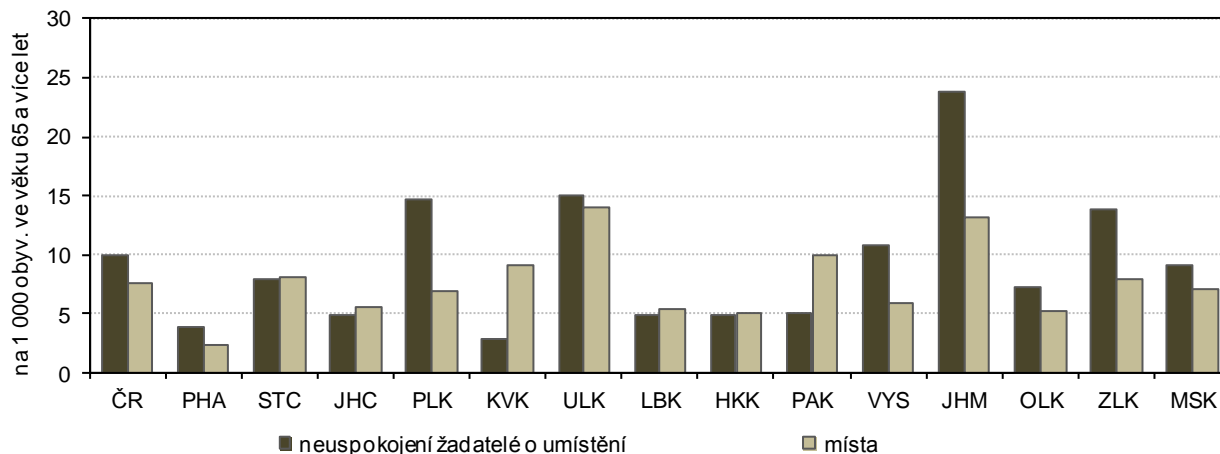
**Graf 5.5 Žadatelé o umístění a místa v domovech pro seniory v krajích a ČR k 31. 12. 2014**



V Jihočeském kraji kapacity domovů pro seniory v přepočtu na 1 000 seniorů představovaly 26,5 obsazených lůžek a mimo to bylo koncem roku 2014 registrováno dalších 32 neuspokojených žádostí o místo na 1 000 seniorů. V domovech se zvláštním režimem je v kraji v přepočtu na 1 000 seniorů 5,6 lůžek a kromě toho dalších 5 neuspokojených žadatelů.

**Graf 5.6 Žadatelé o umístění a místa v domovech se zvláštním režimem v krajích a ČR k 31. 12. 2014**

Zdroj: MPSV



Z mezikrajského srovnání je zřejmé, že nejvíc neuspokojených žádostí o místa v domovech pro seniory je v kraji Zlínském a Jihomoravském, kde je i nejvíc žádostí o místo v domovech se zvláštním režimem. Nejméně neuspokojených žadatelů je v Karlovarském kraji.

Kromě již uvedených pobytových zařízení pro seniory existují **domy s pečovatelskou službou (DPS)**. Ty nejsou zařízením sociálních služeb podle Zákona č. 108/2006 Sb., ale jedná se o byty ve vlastnictví obce, které obec přiděluje na základě předem stanovených kritérií jednotlivým žadatelům, s nimiž pak uzavírá běžnou nájemní smlouvu. Předpokládá se, že obyvatelům těchto bytů bude poskytována sociální služba podle § 40. zákona o sociálních službách, tedy pečovatelská služba na základě smlouvy uzavřené mezi konkrétním uživatelem a poskytovatelem sociální služby.

Poslední známé údaje o počtech bytů v domech pečovatelskou službou jsou z roku 2010 (viz tabulka 5.3). Tehdy měl relativně nejvíc bytů v DPS okres Písek - v přepočtu na 1 000 seniorů 52 bytů. V celém kraji byl tento počet podstatně nižší – 31 bytů na 1 000 seniorů.

## Pečovatelská služba

Pečovatelská služba (ze Zákona č. 108/2006 Sb. o sociálních službách) je terénní nebo ambulantní služba poskytovaná osobám, které mají sníženou soběstačnost z důvodu věku, chronického onemocnění nebo zdravotního postižení, a rodinám s dětmi, jejichž situace vyžaduje pomoc jiné fyzické osoby. Služba poskytuje ve vymezeném čase v domácnostech osob a v zařízeních sociálních služeb vyjmenované úkony (pomoc při zvládnutí běžných úkonů péče o vlastní osobu, pomoc při osobní hygieně nebo poskytnutí podmínek pro osobní hygienu, poskytnutí stravy nebo pomoc při zajištění stravy, pomoc při zajištění chodu domácnosti, zprostředkování kontaktu se společenským prostředím).

**Tab 5.4 Pečovatelská služba v Jihočeském kraji v letech 2010 až 2014**

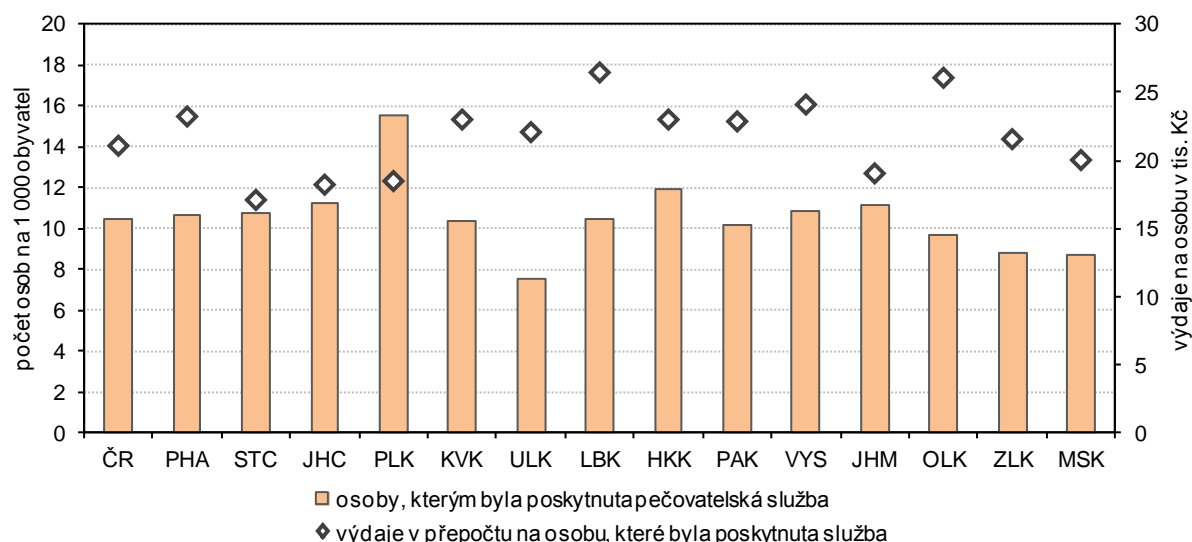
Zdroj: MPSV

	2010	2011	2012	2013	2014
Osoby, kterým byla poskytnuta pečovatelská služba na 1 000 obyvatel	7 815 12,2	7 594 11,9	7 629 12,0	7 553 11,9	7 162 11,2
Výdaje na pečovatelskou službu (tis. Kč)	145 873	146 554	148 952	152 342	130 445

Tabulka předkládá informace o pečovatelské službě v kraji v souhrnu za všechny klienty, údaje podle věku nemáme k dispozici. Počet sociálně potřebných osob, jimž byla poskytnuta pečovatelská služba, se od roku 2010 spíše snižuje. Výdaje na pečovatelskou službu v kraji se každoročně zvyšovaly až do roku 2013, v roce 2014 však poklesly.



**Graf 5.7 Pečovatelská služba v krajích a ČR v roce 2014**



Nejvyšší počet klientů pečovatelské služby mezi kraji mají lidnatější kraje – Středočeský, Hlavní město Praha a Jihomoravský – v roce 2014 všechny víc než 13 tis. osob. Po přepočtu na 1 000 obyvatel je na prvním místě žebříčku kraj Plzeňský a za ním s velkým odstupem kraje Královéhradecký a Jihočeský. Výdaje na pečovatelskou službu v přepočtu na klienta se v krajích pohybují od 17,1 tis. Kč ve Středočeském po 26,5 tis. Kč v Libereckém kraji. Jihočeský kraj se zařadil mezi kraje s nižšími výdaji.

## Příspěvek na péči

Příspěvek na péči je určen osobám, které z důvodu dlouhodobě nepříznivého zdravotního stavu potřebují pomoc jiné fyzické osoby při zvládnutí základních životních potřeb a jeho výše se stanovuje podle stupně závislosti. Při posuzování stupně závislosti osoby se hodnotí schopnost zvládat základní životní potřeby (mobilita, orientace, komunikace, stravování, oblékání a obouvání, tělesná hygiena, výkon fyziologické potřeby, péče o zdraví, osobní aktivity a u 18letých a starších osob péče o domácnost). Podle stanoveného stupně závislosti se odvíjí výše dávky, která se vyplácí každý měsíc po dobu, kdy stav, který na ni zakládá nárok, trvá.

Z údajů o průměrných měsíčních počtech vyplacených příspěvků od roku 2009 můžeme konstatovat, že v Jihočeském kraji je jejich počet více méně stabilní a pohybuje kolem 20 tisíc příspěvků.

**Tab 5.5 Počet vyplacených příspěvků na péči podle věku v Jihočeském kraji v prosinci 2014**

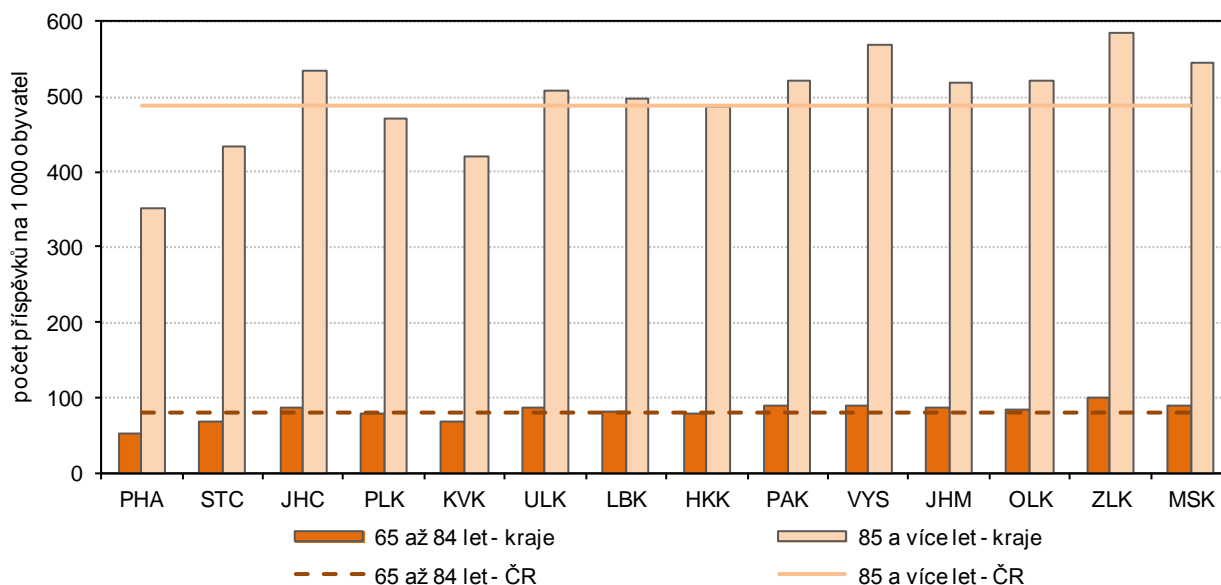
Zdroj: MPSV

	Celkem	v tom věková skupina						
		do 59	60–64	65–69	70–74	75–79	80–84	85 a více
Počet vyplacených příspěvků	21 026	5 265	1 044	1 310	1 673	2 203	3 775	5 756
podíl na celkovém počtu příspěvků v %	100,0	25,0	5,0	6,2	8,0	10,5	18,0	27,4
Počet vyplacených příspěvků v přepočtu na 1 000 obyvatel daného věku	33,0	11,0	23,0	31,7	58,3	115,6	253,1	535,0

V prosinci 2014 bylo v Jihočeském kraji vyplaceno 21 tisíc příspěvků na péči, z toho 64 % ženám. Z rozdělení podle věku osob je patrné, že s věkem se počet příspěvků zvyšuje. Nejvíce jich bylo určeno osobám ve věku 85 a více let. S přibývajícím věkem se strmě zvyšuje i počet příspěvků v přepočtu na 1 000 obyvatel dané věkové skupiny - od věkové skupiny do 59 let, kde příspěvek na péči pobírá jedna osoba ze sta, až po věkovou skupinu 85 a více let, ve které příspěvek na péči náleží již každému druhému.



**Graf 5.8 Počet vyplacených příspěvků na péči podle věku osob v krajích a ČR v prosinci 2014**



V celé České republice bylo v prosinci 2014 vyplaceno 331 tisíc příspěvků na péči, to je v přepočtu na 1 000 obyvatel 31,4 příspěvků. Osobám do 64 let věku bylo v ČR určeno 12,3 příspěvků na 1 000 obyvatel, osobám ve věku 65–84 let 79,9 příspěvků a osobám ve věku 85 a více let bylo určeno 487,5 příspěvků.

V mezikrajovém srovnání byl nejmenší počet příspěvků na péči v přepočtu na 1 000 obyvatel vyplacen v Hlavním městě Praze (22,3), Středočeském kraji (25,7) a Karlovarském kraji (28,4) a naopak největší v kraji Zlínském (37,8), Pardubickém (35,2) a Vysočina (35,1). Uvedené kraje jsou i na okrajích žebříčku hodnot věkových kategorií 65–84 let a 85 a více let, ovšem s jednou výjimkou, a tou je Pardubický kraj. Ten má druhý nejvyšší počet příspěvků na péči díky věkové skupině do 64 let, kterou graf nezachycuje. Osobám do 64 let bylo v přepočtu na 1 000 obyvatel určeno v Pardubickém kraji 14 příspěvků, víc jich získali už jen obyvatelé v Ústeckém kraji – 16,9 příspěvků na 1 000 obyvatel. V Hlavním městě Praze, kde je vypláceno relativně nejméně příspěvků na péči, je jejich počet poloviční – 8,1 příspěvků na 1 000 obyvatel.