

1 Obyvatelstvo podle věku a rodinného stavu

V průběhu roku 2020 se počet obyvatel České republiky zvýšil o 7,8 tisíce osob z 10,694 milionu na 10,702 milionu. Jednalo se o nejmenší meziroční nárůst v uplynulé dekádě. Pokračoval početní růst seniorské a dětské složky populace a naopak početní úbytek osob v produktivním věku. Z pohledu pětiletých věkových skupin bylo nejvíce obyvatel ve věku 40–44 let, a to již pátým rokem v řadě. Obyvatelstvo i přes zhoršené úmrtnostní podmínky dále stárlo, což se projevilo v meziročním růstu průměrného věku a indexů závislosti. Výsledkem bilance obyvatel podle rodinného stavu ke konci roku 2020 byl ve srovnání s předchozími lety větší meziroční nárůst svobodných a větší pokles sezdáných osob v populaci.

Na konci roku 2020 měla Česká republika 10 701 777 obyvatel, což byl nejvyšší koncový stav (k 31. 12.)³ od konce druhé světové války. Oproti stavu 31. 12. 2019 se populace během roku 2020 rozrostla o 7 838 osob, což však představovalo absolutně i relativně (0,1%) nejmenší meziroční nárůst v období 2011–2020, odhlédneme-li od úbytku obyvatel v roce 2013 (o 3,7 tisíce). Celkově se za posledních deset let, od začátku roku 2011⁴ do konce roku 2020, početní velikost populace Česka zvýšila o 215,0 tisíce osob.

Tab. 1.1 Obyvatelstvo podle pohlaví a věku, 2011*–2020 (k 31. 12.)

Věková skupina, pohlaví	2011*	2015	2016	2017	2018	2019	2020
Celkem (tis.)	10 486,7	10 553,8	10 578,8	10 610,1	10 649,8	10 693,9	10 701,8
v tom: - muži	5 147,2	5 186,3	5 200,7	5 219,8	5 244,2	5 272,0	5 275,1
- ženy	5 339,5	5 367,5	5 378,1	5 390,3	5 405,6	5 421,9	5 426,7
Muži (tis.) ve věku: 0–14	781,0	832,6	844,6	856,5	867,7	876,3	880,9
15–64	3 706,0	3 550,3	3 526,3	3 508,8	3 499,6	3 497,7	3 484,7
65+	660,3	803,4	829,7	854,4	876,9	898,0	909,5
Ženy (tis.) ve věku: 0–14	740,8	791,1	802,6	814,1	825,4	833,9	838,8
15–64	3 622,0	3 447,4	3 416,3	3 390,4	3 370,5	3 354,4	3 339,0
65+	976,7	1 129,0	1 159,2	1 185,8	1 209,8	1 233,7	1 248,9
Počet mužů na 100 žen: celkem	96	97	97	97	97	97	97
ve věku: 0–14	105	105	105	105	105	105	105
15–64	102	103	103	104	104	104	104
65+	68	71	72	72	73	73	73
Převaha žen nad muži od věku	52	57	57	58	59 ¹⁾	58	58

* V případě roku 2011 údaj k 1. 1.

¹⁾ Ženy početně převýšily muže plynule od věku 59 let, mírně více žen než mužů bylo ale i ve věku 57 let.

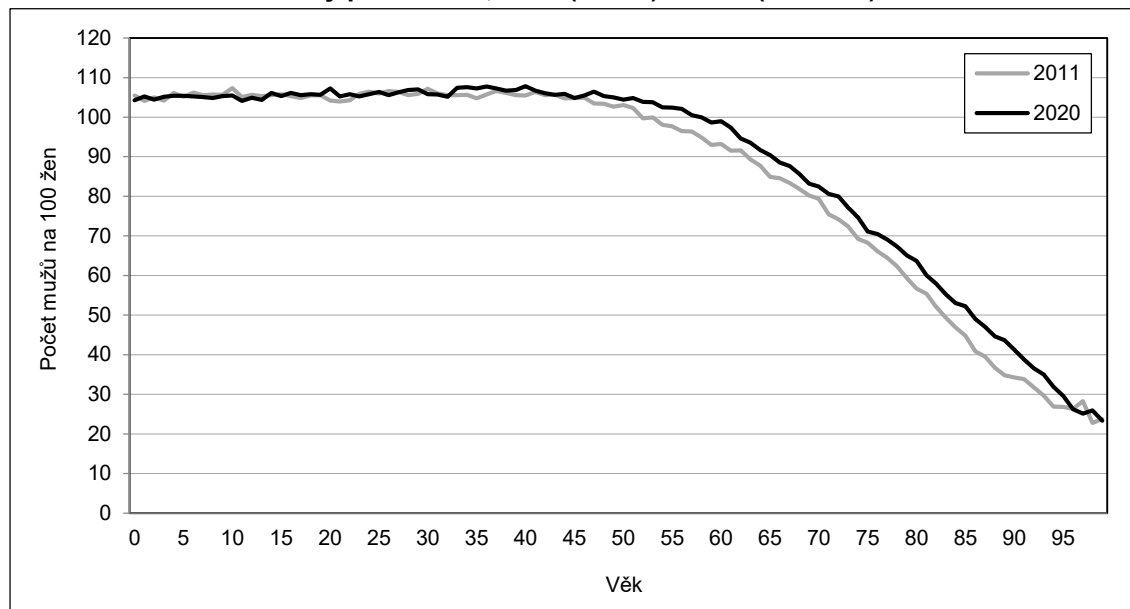
Složení obyvatelstva ČR podle pohlaví se v úhrnném pohledu podstatně nemění. Tradičně mírně převažují ženy, na konci roku 2020 představovala ženská část populace 50,7 % (5,43 milionu obyvatel), zatímco mužská 49,3 % (5,28 milionu osob). V absolutním vyjádření bylo žen o 151,6 tisíce více než mužů. Index maskulinity, který vyjadřuje, kolik mužů připadá na sto žen, meziročně stagnoval na hodnotě 97,2, zatímco v předcházejících letech posledního desetiletí mírně rostl (z úrovně 96,4 na počátku roku 2011). Převaha žen však neplatí ve všech věkových skupinách, v mladších naopak převažují muži. Při narození se poměr pohlaví (tzv. sekundární index maskulinity) obecně ve vyspělých zemích pohybuje mezi 105 a 106 chlapci na sto děvčat, v Česku v období 2011–2020 dosahoval index hodnot od 104 (v roce 2020) do 106 (v roce 2014). S narůstajícím věkem se v důsledku vyšší úrovně úmrtnosti mužů početní rozdíl mezi pohlavími stírá a ve starších věcích již převládají ženy (obr. 1.1). Na začátku roku 2011 bylo více žen než mužů od věku 52 let, v průběhu posledního desetiletí se však tento bod obrátu zvolna posouval do staršího věku, přičemž rychlejší byl nárůst v první polovině poslední dekady (v posledních letech spíše stagnoval). Na konci roku

³ Během roku 2020 byl počet obyvatel i vyšší než na konci roku (k 30. 9. 2020 evidováno 10 710 234 osob).

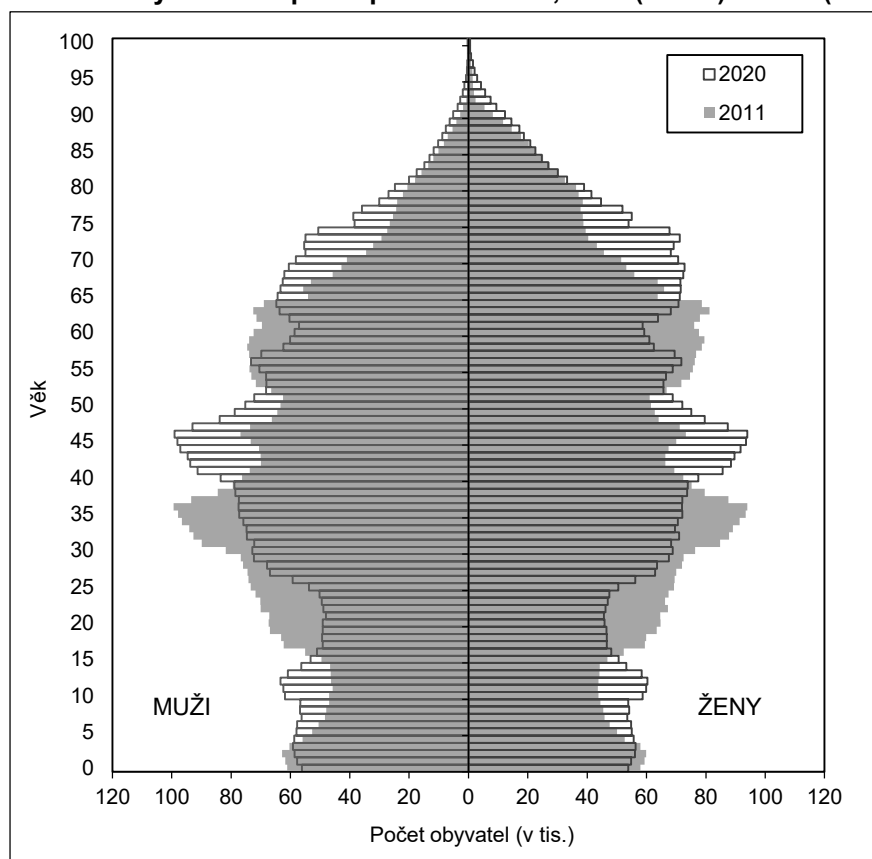
⁴ Aby bylo pokryto celé analyzované desetileté období 2011–2020, byl jako výchozí bod v textu i tabulkách používán počáteční stav roku 2011. Veškeré údaje o počtu obyvatel přitom vychází z výsledků Sčítání lidu, domů a bytů 2011 a následných bilancí založených na údajích o pohybu obyvatel v jednotlivých letech.

2020 převýšily ženy početně muže až od věku 58 let výše (stejně jako o rok dříve). Posun početní převahy žen do vyššího věku v čase je výsledkem zejména mírně rychlejšího snižování úmrtnosti u mužů oproti ženám, částečně se na něm podílí i vyšší zastoupení mužů v saldu zahraniční migrace. Zároveň se v čase index maskulinity ve starších věcích zvyšuje. Ve věkové skupině 65–74 let mezi začátkem roku 2011 a koncem roku 2020 vzrostl index z 80 na 83 mužů na sto žen, ve věku 75–84 let z 59 na 65, u 85–94letých z 39 na 45. V nejstarší věkové skupině 95+ však byl již jeho nárůst mírnější (z 26 na 28 mužů na sto žen).

Obr. 1.1 Index maskulinity podle věku, 2011 (k 1. 1.) a 2020 (k 31. 12.)



Obr. 1.2 Obyvatelstvo podle pohlaví a věku, 2011 (k 1. 1.) a 2020 (k 31. 12.)



Věková struktura obyvatelstva České republiky je formována nestejně početnými generacemi osob jednotlivých ročníků narození (kromě vlivu úmrtnosti ve vyšším věku jde zejména o důsledek kolísavého vývoje porodnosti), což ovlivňuje následně i její vývoj. Početně nejsilnější generace v ČR aktuálně představují osoby narozené v 70. letech 20. století, konkrétně v letech 1973 až 1979⁵. Na začátku sledovaného období, 1. 1. 2011, šlo o osoby ve věku 31–37 let (s maximem ve věku 36 let), v roce 2020 pak dožívajících se věku 41 až 47 let (obr. 1.2).

Další silně početnou skupinu populace představují osoby generací narozených po druhé světové válce (v letech 1947–1955). Na konci roku 2020 spadali jejich příslušníci do věku 65–73 let, do seniorského věku (v demografickém pojetí) tedy vstupovali právě v průběhu analyzované dekády. Naopak početně nejslabší generace (pomineme-li nejstarší seniory) zahrnují osoby narozené v 2. polovině 90. let 20. století a na počátku století 21., které v roce 2020 dosahovaly věku 17 až 24 let. Ročník 1999, kdy se v ČR narodilo historicky nejméně dětí, představovaly osoby 21leté. Ve srovnání se sousedními ročníky byly v roce 2020 početně slabší i osoby 58–62leté (v roce 2011 byly ve věku 48–52 let), když v pozadí tohoto „zářezu“ ve věkové pyramidě je snížení plodnosti v ČR po přijetí zákona o umělém přerušení těhotenství v roce 1957.

Ve statistice obyvatelstva je populace zpravidla dělena do tří hlavních věkových skupin – dětské (0–14 let), produktivní (15–64 let) a seniorské (65 a více let), popř. je místo věkové hranice 14/15 let použita hranice 19/20 let⁶. Početnost všech tří složek obyvatelstva v čase ovlivňuje zejména velikost jednotlivých generací a přesouvání osob různě silných, resp. slabých ročníků do vyššího věku. U dětské složky skládající se pouze z patnácti kohort je vliv velikosti populace (nově) narozených dětí největší. V případě produktivní složky působí na její velikost více i saldo zahraniční migrace a částečně úmrtnost. Ta pak hraje klíčovou roli pro složku seniorskou.

Tab. 1.2 Věkové složení obyvatel, 2011*–2020 (k 31. 12.)

Věková skupina	2011*	2015	2016	2017	2018	2019	2020
Počet obyvatel (tis.) celkem	10 486,7	10 553,8	10 578,8	10 610,1	10 649,8	10 693,9	10 701,8
v tom ve věku: 0–9	1 069,9	1 142,2	1 148,0	1 145,9	1 139,1	1 132,2	1 124,2
10–19	1 030,8	939,6	957,9	987,0	1 021,3	1 056,0	1 086,0
20–29	1 404,9	1 280,6	1 239,3	1 202,8	1 167,0	1 134,9	1 098,8
30–39	1 769,2	1 621,5	1 579,1	1 541,8	1 512,2	1 485,1	1 472,2
40–49	1 398,8	1 577,8	1 627,3	1 676,0	1 724,4	1 762,7	1 775,9
50–59	1 429,4	1 338,5	1 326,3	1 317,9	1 320,2	1 339,7	1 360,8
60–69	1 300,9	1 414,4	1 403,3	1 383,1	1 358,9	1 330,5	1 297,9
70–79	697,8	818,9	872,7	928,2	973,8	1 011,6	1 038,4
80–89	353,1	367,0	367,9	368,4	371,4	377,1	382,6
90+	31,9	53,5	56,9	59,0	61,5	64,0	64,9
Počet obyvatel (tis.) ve věku: 0–14	1 521,8	1 623,7	1 647,3	1 670,7	1 693,1	1 710,2	1 719,7
15–64	7 328,0	6 997,7	6 942,6	6 899,2	6 870,1	6 852,1	6 823,7
65+	1 637,0	1 932,4	1 988,9	2 040,2	2 086,6	2 131,6	2 158,3
Podíl věkové skupiny (%) ¹⁾ : 0–14	14,5	15,4	15,6	15,7	15,9	16,0	16,1
15–64	69,9	66,3	65,6	65,0	64,5	64,1	63,8
65+	15,6	18,3	18,8	19,2	19,6	19,9	20,2

* V případě roku 2011 údaj k 1. 1.

¹⁾ Z důvodu číselného zaokrouhlení jednotlivých podílů věkových skupin na jedno desetinné číslo nemusí součet dávat 100,0 %.

Pozn.: Podrobná věková struktura obyvatel ČR je dostupná v tabulce Věkové složení obyvatel - jednotky věku na:

<https://vdb.czso.cz/vdbvo2/>.

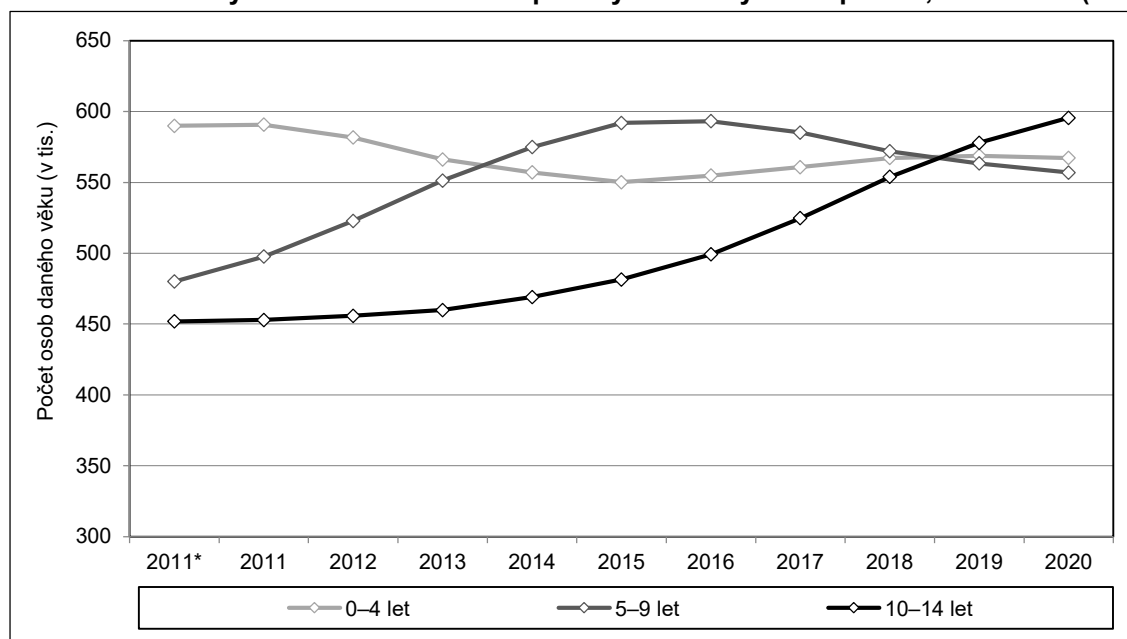
⁵ Vůbec nejpočetnější generací je od svého počátku až dodnes v ČR ročník 1974.

⁶ Oproti tradičně vymezené hlavní věkové skupině 15–64 let bere toto věkové rozpětí v potaz delší dobu studia.

Dětská složka populace (0–14 let) nepřerušeně početně přibývá od roku 2008, přesto však zůstává méně početnou než složka seniorská⁷. Na konci roku 2020 bylo dětí mladších 15 let celkem 1 719 741 a ty tvořily 16,1 % všech obyvatel (o 1,6 p. b. více než na počátku roku 2011). V průběhu roku 2020 v ČR přibylo 9,5 tisíce dětí do 15 let věku, od roku 2011 celkem 198,0 tisíce. Za poslední desetiletí rostla složka meziročně nejvíce v období 2014–2017 (průměrně o 1,4 %, s maximem +1,5 % v roce 2014), již od roku 2016 však meziroční přírůstky klesaly a v roce 2020 nepřesáhl 0,6 % (jednalo se o nejmenší přírůstek za sledované období).

Vlivem vývoje porodnosti⁸ se v čase dětská složka, rozložena do pětiletých věkových skupin, postupně ve své struktuře měnila (obr. 1.3). Na počátku roku 2011 byla početně výrazně nejsilnější nejmladší skupina 0–4letých dětí (589,9 tisíce), zahrnující čtyři nejsilnější generace 21. století, ročníky 2007–2010. Děti mladších 5 let bylo tehdy o 109,9 tisíce více než 5–9letých a o 138,1 tisíce více než 10–14letých. Od roku 2014 do roku 2018 představovaly nejsilnější věkovou skupinu děti ve věku 5–9 let, od roku 2019 pak 10–14letí (595,5 tisíce v roce 2020) s tím, jak se nejsilnější ročníky narozených postupně přesouvaly do staršího věku. V posledních letech si jsou tři pětileté věkové skupiny dětské složky početně velmi blízké (557,0–595,5 tisíce dětí v každé skupině na konci roku 2020), byť oproti předcházejícím dvěma letům se v roce 2020 rozpětí mezi skupinami mírně zvýšilo, a to v důsledku meziročního navýšení věkové skupiny 10–14 let (o 3,0 %, absolutně o 17,5 tisíce) a poklesu početnosti dětí ve věku 5–9 let (o 1,1 %, absolutně o 6,4 tisíce na 557,0 tisíce) a ve věku 0–4 let (pokles o 0,3 %, absolutně o 1,6 tisíce na 567,3 tisíce).

Obr. 1.3 Počet obyvatel mladších 15 let v pětiletých věkových skupinách, 2011–2020 (k 31. 12.)



* Údaj k 1. 1.

Produktivní složka obyvatelstva vymezená věkovým rozpětím 15–64 let představovala v roce 2020 celkem 63,8 % populace ČR, přičemž její podíl meziročně poklesl o 0,3 p. b. a ve srovnání se stavem k 1. 1. 2011 o 6,1 p. b. (nepřetržitě klesá již od roku 2007). Absolutně spadalo k 31. 12. 2020 do složky 6 823 714 osob, ve srovnání se stavem na konci roku 2019 o 28,4 tisíce méně. Šlo o dvanáctý meziroční úbytek v řadě, přičemž od počátku roku 2011 se produktivní složka zredukovala celkově o 504,3 tisíce. Meziroční úbytky se

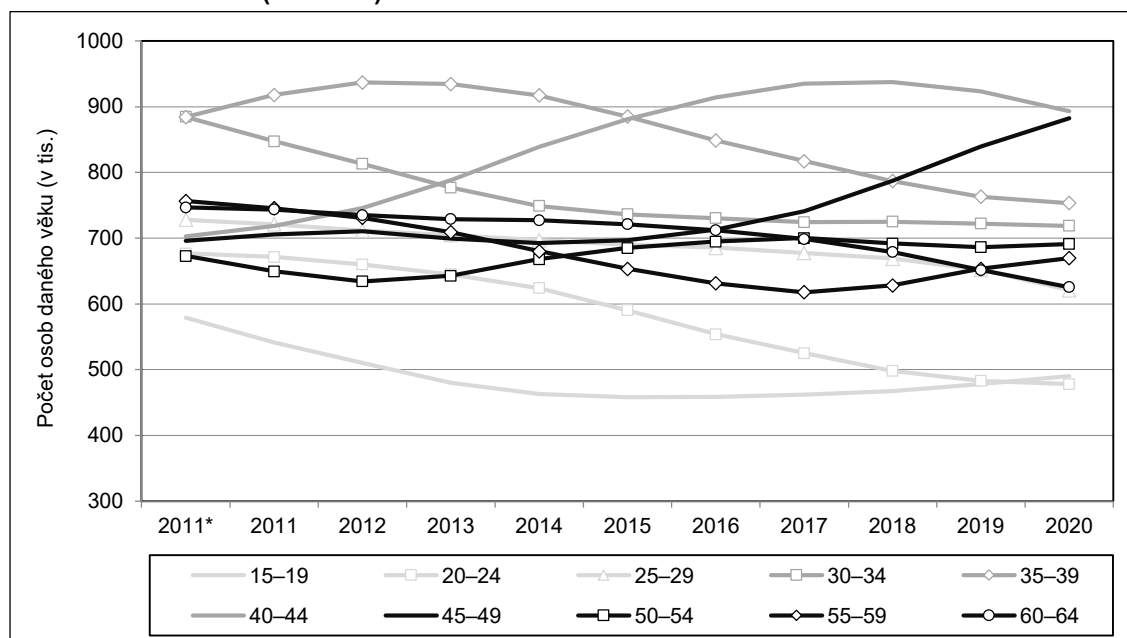
⁷ Je tomu tak od roku 2006, kdy poprvé bylo v populaci Česka zaznamenáno více seniorů ve věku 65 a více let než dětí ve věku do 15 let.

⁸ Od počátku století rostoucí počet živě narozených dětí vrcholil v období let 2007–2010 (maximum 119 570 v roce 2008), poté se skokově snížil (mezi lety 2010 a 2011 poklesl ze 117 tis. na 109 tis.) a znovu narůstal v letech 2014–2017 (na úroveň 114 tis.). Od roku 2018 počty opět klesaly, v roce 2020 se živě narodilo 110,2 tis. dětí (o 2,0 tis. méně než v roce 2019).



nicméně od roku 2012 zvolna snižují⁹, v roce 2011 poklesla složka o 1,6 %, v roce 2015 o 0,8 % a v roce 2020 již jen o 0,4 %. Snižování počtu osob v produktivním věku mezi lety 2011 a 2020 souviselo s přesouváním jednotlivých generací do vyššího věku, kdy tuto hlavní věkovou skupinu opouštěly početně silné generace narozených v době druhé světové války a krátce po jejím skončení, a naopak ji během sledovaných let doplňovaly slabé generace narozených v 90. letech 20. století. Z pohledu pětiletých věkových skupin (obr. 1.4) dominují v početnosti od roku 2016 osoby ve věku 40–44 let. V roce 2020 jich bylo 893,3 tisíce, jejich počty však již druhým rokem v řadě poklesly (v roce 2020 o 3,3 %), neboť se nejsilnější generace ČR (ze 70. let 20. století) přesouvají do starší pětileté věkové skupiny 45–49 let (882,6 tisíce na konci roku 2020). Mezi začátkem roku 2011 a koncem roku 2020 zaznamenala právě populace 40–44letých nejvyšší relativní nárůst (o 27,1 %), přičemž těsně za ní následoval nárůst populace 45–49letých (o 26,8 %), ke kterému však docházelo každoročně až od roku 2015. Naopak nejvíce se za posledních deset let snížil počet osob ve věku 20–24 let (o 29,4 %). Právě do této pětileté věkové skupiny produktivní složky se přesunuly mimořádně početně slabé generace narozených v 90. letech minulého století. Ostatní pětileté věkové skupiny produktivní složky rovněž mezi lety 2011 a 2020 početně poklesly (vyjma mírného 2,7% růstu skupiny 50–54letých), nicméně jejich vývoj byl méně dynamický než ve výše jmenovaných skupinách.

Obr. 1.4 Počet obyvatel v produktivní složce v pětiletých skupinách ve věku 15–64 let, 2011–2020 (k 31. 12.)



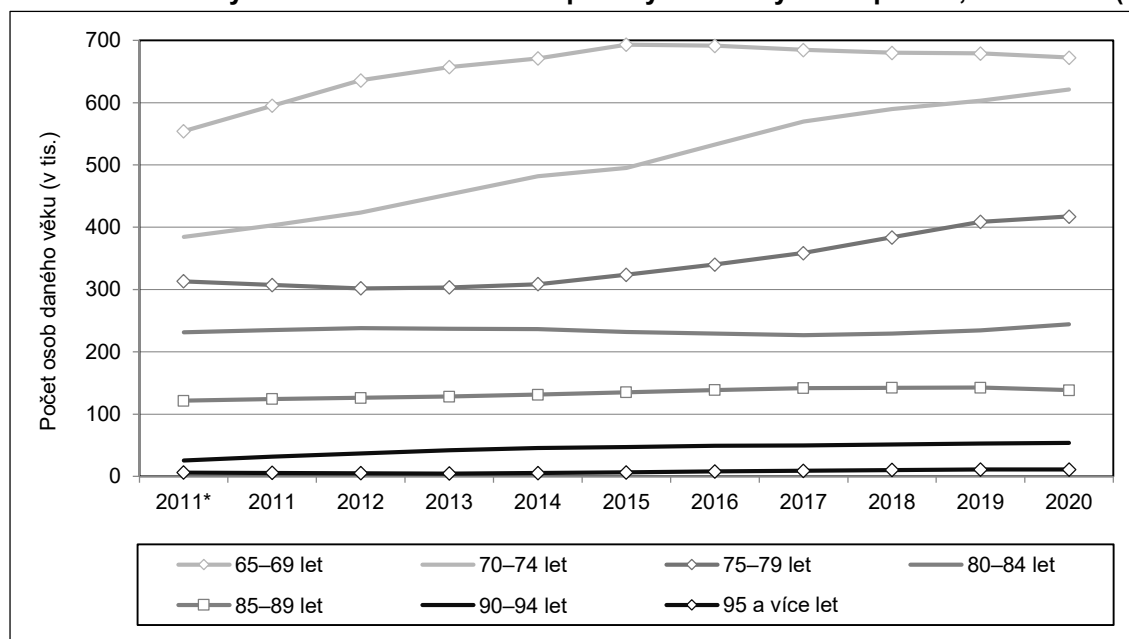
* Údaj k 1. 1.

Seniorská složka populace (osob ve věku 65 a více let) se v průběhu posledního desetiletí měnila ze všech tří hlavních věkových skupin nejdynamičtěji (tab. 1.2). V roce 2020 představovala pětinu – 20,2 % všech obyvatel. Meziročně došlo k nárůstu zastoupení této nejstarší věkové skupiny o 0,2 p. b., ve srovnání s počátkem roku 2011 to bylo o 4,6 p. b. více. Celkem bylo v tomto věku na konci roku 2020 podle bilance ČSÚ 2 158 322 obyvatel ČR, o 26,7 tisíce více než v roce 2019 a o 521,4 tisíce (resp. o 32 %) více než na začátku roku 2011. Za posledních deset let zaznamenala složka největší navýšení (o 4 %) v roce 2011 a 2012, kdy do seniorského věku vstoupily početné generace narozených v letech 1946 a 1947, následně se její meziroční tempo růstu mírně snižovalo (na 2,2% meziroční růst v roce 2019), v roce 2020 bylo však kvůli dopadům epidemie covidu-19 na úmrtnost pouze 1,3% (viz dále), nejnižší za celou dekádu.

⁹ Postupně se věku 15 let dožívaly každoročně početnější generace dětí narozených od počátku století, zároveň se v čase snižovala početnost generací, které přecházely z produktivní do seniorské složky populace.

Optikou pětiletých věkových skupin zůstává tou nejpočetnější nejmladší seniorská skupina 65–69letých osob, přestože její početnost po výrazném růstu v letech 2005–2015 naopak od roku 2016 mírně klesá (obr. 1.5). Lidé ve věku 65–69 let dlouhodobě tvoří zhruba třetinu všech seniorů (672,4 tisíce osob v roce 2020; 31,2 % ze seniorské složky). V každé další starší věkové skupině je pak počet obyvatel, vlivem s věkem rostoucí úmrtnosti, nižší. Rozdíl mezi počtem osob v sousedních pětiletých věkových skupinách je však i zde poplatný historickému vývoji porodnosti. Po roce 2010 (mírněji již od roku 2008), kdy se válečné generace začaly přesouvat do vyšší věkové skupiny, výrazně roste skupina osob ve věku 70–74 let. Posledních šest let se tak plynule snižuje rozdíl mezi touto a nejmladší seniorskou skupinou (v roce 2020 rozdíl o 51,2 tisíce osob). Na konci roku 2020 bylo 70–74letých obyvatel ČR 621,2 tisíce, meziročně o 3 % více. Ještě o trochu vyšší (4%) byl meziroční přírůstek ve věkové skupině 80–84 let, kde narození v roce 1940 nahradili ročník 1935 (dožívající se 85 let). Vyšší počet obyvatel zaznamenaly na konci roku 2020 také věkové skupiny 75–79, 90–94 a 95+. Oproti tomu, kromě nejmladší seniorské skupiny, meziročně poklesl počet osob také ve věku 85–89 let (o 3 %).

Obr. 1.5 Počet obyvatel seniorského věku v pětiletých věkových skupinách, 2011–2020 (k 31. 12.)



* Údaj k 1. 1.

Epidemie onemocnění covid-19 nezměnila trend vývoje daných věkových skupin, ovlivnila ale intenzitu meziroční změny. Zatímco v populaci produktivního věku se vliv zhoršené úmrtnosti projevil jen velmi málo, u seniorské populace byl odraz větší (obr. 1.6). Porovnání skutečného a hypotetického¹⁰ počtu obyvatel na konci roku 2020 ukázalo, při zachování úmrtnostních poměrů z roku 2019 by meziroční růst seniorské složky mohl v roce 2020 dosahovat 2 %, tedy být oproti reálnému vývoji o 0,7 p. b. vyšší. Z pětiletých věkových skupin¹¹ se nejvíce (pokud pomineme poslední otevřenou věkovou skupinu 95+) odchyloval vývoj věkové skupiny 90–94letých (reálný 2% meziroční růst vs. hypotetický 5%), s každou mladší věkovou skupinou byl rozdíl menší. Při zachování měr úmrtnosti na úrovni roku 2019 se u věkové skupiny 85–89 let dal očekávat 1% úbytek obyvatel, reálně došlo k úbytku 3%, hypotetické meziroční navýšení věkové skupiny 80–84 let by

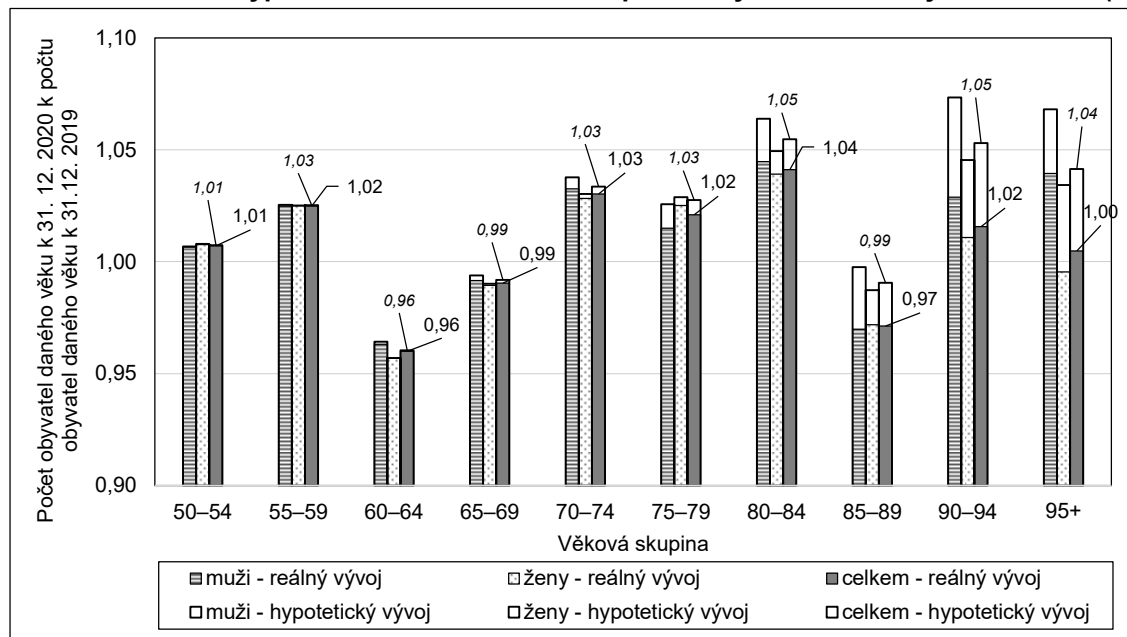
¹⁰ Hypotetický počet obyvatel k 31. 12. 2020 vychází z předpokladu zachování měr úmrtnosti z roku 2019 a jejich aplikace na střední stav obyvatel v roce 2020 (tj. z rozdílu mezi reálným a hypotetickým počtem zemřelých v roce 2020 podle pohlaví a jednotek věku).

¹¹ Posuzována populace ve věku 50 a více let, kde již nehraje v meziroční změně počtu obyvatel významnou roli migrace.



bylo 5% (reálně jen 4%) a navýšení věkové skupiny 75–79let by bylo 3% (reálně 2%). U neseniorských věkových skupin byla diference nižší, nejvýše o 0,1 p. b. (ve věkové skupině 60–64 let)¹².

Obr. 1.6 Reálná a hypotetická* meziroční změna počtu obyvatel mezi roky 2019 a 2020 (k 31. 12.)



* Hypotetický počet obyvatel k 31. 12. 2020 vychází z předpokladu zachování měr úmrtnosti z roku 2019 a jejich aplikace na střední stav obyvatel v roce 2020 (tj. z rozdílu mezi reálným a hypotetickým počtem zemřelých v roce 2020).

Srovnáme-li počáteční stav roku 2011 a koncový stav roku 2020, relativně nejvýrazněji u seniorů posílila skupina 90–94letých osob, a to 2,1krát (absolutně o 28,2 tisíce). Slabé ročníky narozených za 1. světové války postupně nahradily následující silnější poválečné generace z 20. let 20. století, navíc se díky zlepšování úmrtnostních poměrů dožívá vyššího věku stále větší část obyvatelstva. Procentuální zastoupení skupiny 90–94letých v seniorské populaci však zůstává nízké (2,5 % v roce 2020). Z mladších věkových skupin vzrostl mezi roky 2011 a 2020 relativně nejvíce (o 62 %) počet osob v již zmíněné skupině 70–74 let (absolutně nárůst o 236,7 tisíce, což bylo mezi krajními roky vůbec nejvíce).

Pokračující růst seniorské složky, její početní převahy nad dětskou složkou a početní redukce obyvatelstva v produktivním věku přispívají k postupnému stárnutí populace, které je možné dokumentovat příslušnými ukazateli věkového složení (tab. 1.3). Průměrný věk obyvatel ČR, plynule rostoucí od počátku 80. let 20. století, se v roce 2020 meziročně zvýšil o jednu desetinu na 42,6 let. Během poslední dekády, od počátku roku 2011, narostl o necelé dva roky, u mužů o 1,8 roku a u žen o 1,7 roku. Rozdíl mezi průměrným věkem mužů a žen se tak mírně snížil z 3,0 na 2,8 roku, když v roce 2020 činil průměrný věk mužů 41,1 let a žen 44,0 let. Věkový medián, který rozděluje populaci na dvě stejně početné části, se během let 2011–2020 zvýšil více než průměrný věk obyvatel, a to z 39,8 na 43,3 let, tj. o 3,5 roku. Od roku 2016 věkový medián převyšuje průměrný věk obyvatel (v roce 2020 o 0,7 roku). Zároveň se u mediánu více snížil rozdíl mezi pohlavími, když na začátku roku 2011 byl u žen vyšší o 3,1 roku, na konci roku 2020 pak rozdíl činil 2,5 roku. Polovina mužů byla mladších, resp. starších, než 42,0 let, zatímco populaci žen rozděloval na polovinu věk 44,5 let.

Stárnutí populace se odráží také ve vývoji indexů, které popisují vzájemný početní vztah jednotlivých věkových skupin. Index stáří, který porovnává početnost závislých složek obyvatelstva (seniorské a dětské), vzrostl mezi krajními sledovanými roky z úrovně 108 na 126 seniorů ve věku 65 a více let připadajících na 100 dětí ve věku 0–14 let (tab. 1.3). Nepřerušeně rostly v poslední dekádě také hodnoty indexu ekonomické

¹² Rozdíl se projevil především v rámci mužské subpopulace (úmrtnost spojená s epidemií covid-19 zasáhla více muže).

závislosti, který porovnává početní vztah složek populace obecně označovaných jako neproduktivní (0–19 let a 65+ let) a ekonomicky produktivní (20–64 let)¹³. Mezi počátečním stavem roku 2011 a koncovým stavem roku 2020 se index plynule zvýšil z 55 na 69 osob mimo produktivní věk na 100 osob v produktivním věku. Růst indexu závislosti byl odrazem zejména vývoje početnosti seniorské složky, jež v relaci k počtu osob v produktivním věku významně rostla, mezi roky 2011 a 2020 z 24 na 34 osob ve věku 65 a více let na sto osob 20–64letých (relativně o 41 %). V posledních letech (od roku 2013) ale roste i počet 0–19letých na sto 20–64letých (z 31 osob v roce 2013 na 35 osob v roce 2020).

Tab. 1.3 Ukazatele věkového složení, 2011*–2020 (k 31. 12.)

Ukazatel	2011*	2015	2016	2017	2018	2019	2020
Průměrný věk - celkem	40,9	41,9	42,0	42,2	42,3	42,5	42,6
- muži	39,4	40,4	40,6	40,8	40,9	41,1	41,1
- ženy	42,3	43,3	43,4	43,6	43,7	43,9	44,0
Věkový medián - celkem	39,8	41,5	41,9	42,3	42,6	43,0	43,3
- muži	38,3	40,4	40,8	41,1	41,4	41,8	42,0
- ženy	41,5	42,8	43,2	43,5	43,9	44,2	44,5
Index stáří ¹⁾	107,6	119,0	120,7	122,1	123,2	124,6	125,5
Index ekonomické závislosti ²⁾	55,4	61,4	63,2	64,8	66,3	67,8	69,0
z toho: 65+ let / 20–64 let	24,3	29,5	30,7	31,7	32,6	33,4	34,1
0–19 let / 20–64 let	31,1	31,8	32,5	33,1	33,7	34,3	34,9

* V případě roku 2011 údaj k 1. 1.

¹⁾ Počet osob ve věku 65 a více let na 100 dětí ve věku 0–14 let.

²⁾ Počet osob ve věku 0–19 let a osob ve věku 65 a více let na 100 osob ve věku 20–64 let.

Proměna **skladby obyvatel podle rodinného stavu**¹⁴ i v roce 2020 pokračovala ve směru dlouhodobých trendů. Ač po roce 2013, s výjimkou roku 2020, úroveň sňatečnosti rostla, její propad v předchozích dvou desetiletích a přetrvávající vysoká úroveň rozvodovosti i pokles úmrtnosti a změny věkového složení stojí za zvyšováním zastoupení (absolutního i relativního) svobodných a rozvedených osob v populaci, naopak počet a podíl osob vdaných/ženatých, mírně i ovdovělých, klesá (obr. 1.7). Opatření proti šíření epidemie covidu-19 vedoucí k odkládání sňatků trend růstu počtu a podílu svobodných a poklesu počtu a podílu sezdaných osob v roce 2020 ještě zesílila (tab. 1.4).

Na konci roku 2020 bylo v populaci osob ve věku 15 a více let celkem 32,1 % osob svobodných (de iure), v absolutním počtu 2 877 411. Mužů bylo svobodných 37,5 % a žen 27,0 %, přičemž rozdíl v zastoupení svobodných mezi pohlavími o zhruba deset procentních bodů platí dlouhodobě. V čase se podíl svobodných v populaci 15+letých plynule zvětšoval, oproti počátku roku 2011 byl v roce 2020 celkem o 2,5 p. b. vyšší, v případě mužů o 2,6 p. b. a u žen o 2,4 p. b. Mezi roky 2019 a 2020 vzrostly podíly svobodných osob o 0,4 p. b. (jak v úhrnu, tak u mužů i u žen), což bylo v rámci období 2011–2020 nejvíce (v letech 2015–2019 byly meziroční přírůstky 0,2 p. b., v období 2011–2014 se pohybovaly na úrovni 0,3 p. b.).

Majoritní skupinu obyvatel z hlediska rodinného stavu tvoří v ČR osoby žijící v manželství, nicméně jejich podíl od počátku 80. let 20. století (resp. výrazněji od počátku 90. let 20. století) klesá. Pod úroveň 50 % v obyvatelstvu 15 a víceletých se poprvé dostal v roce 2010¹⁵. Na konci roku 2020 bylo ženatých či vdaných 46,1 % všech obyvatel 15letých a starších (tj. 4 136 315 osob), mezi muži jich ženatých bylo 47,3 % a mezi ženami vdaných 44,8 %. Od počátku roku 2011 do konce roku 2020 pokleslo jejich zastoupení o 3,6 p. b. v úhrnném pohledu, u mužů o 3,9 p. b. a u žen o 3,4 p. b. V posledním meziročním srovnání klesly podíly

¹³ Oproti tradičně vymezené hlavní věkové skupině 15–64 let bere toto věkové rozpětí v potaz delší dobu studia.

Početnost této věkové skupiny plynule meziročně klesá od roku 2010.

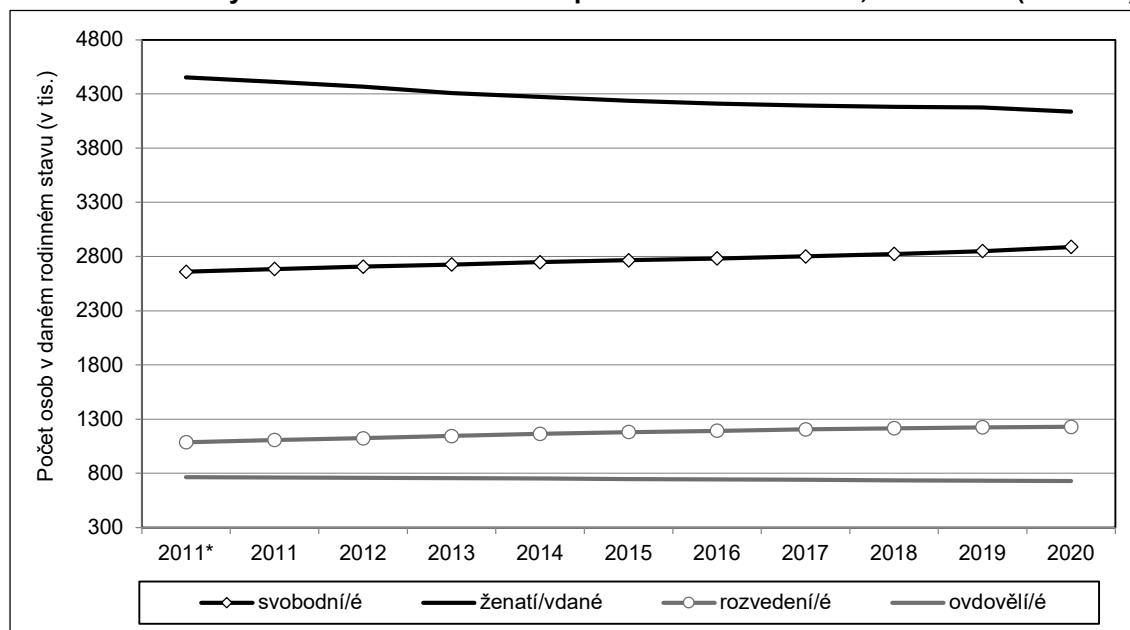
¹⁴ Podrobnou bilanci obyvatel podle rodinného stavu a pohlaví lze najít v publikacích *Věkové složení obyvatelstva* (dostupné na <https://www.czso.cz/csu/czso/publikace-o-obyvatelstvu>).

¹⁵ U žen starších 15 let věku se podíl vdaných snížil na úroveň jedné poloviny dříve, v roce 2007, u mužů se podíl ženatých snížil pod jednu polovinu naopak později, poprvé roku 2013.



sezdaných osob shodně o 0,4 p. b., přičemž v předcházejících letech (od roku 2016, resp. 2015 v případě žen) byly meziroční úbytky mírně nižší (o 0,2–0,3 p. b.).

Obr. 1.7 Počet obyvatel ve věku 15 a více let podle rodinného stavu, 2011–2020 (k 31. 12.)



* Údaj k 1. 1.

Zastoupení rozvedených osob v populaci vykazuje dlouhodobý rostoucí trend (již od 60. let 20. století). Na konci roku 2020 představovali rozvedení 13,7 % populace 15+ letých (absolutně 1 229 316 osob), v případě mužů 12,3 % a žen 15,0 %. Jedním z podstatných faktorů vyššího podílu rozvedených žen je skutečnost častějšího uzavírání dalšího manželství po rozvodu u mužů. V uplynulé dekádě vzrostl podíl rozvedených v úhrnu o 1,6 p. b., u mužů o 1,3 p. b. a u žen o 1,8 p. b. Meziroční přírůstky se v čase snižovaly, v roce 2020 nepřesahovaly 0,1 p. b. (konkrétně 0,05 p. b. celkově, 0,01 p. b. u mužů a 0,08 p. b. u žen).

Podíl ovdovělých se v obyvatelstvu ve věku 15 a více let mění nejméně. Mezi počátkem roku 2011 a koncem roku 2020 se jejich zastoupení snížilo celkem o 0,4 p. b. z 8,5 na 8,1 % (v roce 2020 meziročně o 0,04 p. b.). Zásahu na snížení měl pokles podílu ovdovělých mezi ženami (z 13,9 na 13,1 %), a to v důsledku o něco rychlejšího zlepšování úmrtnosti mužů než žen. Mezi muži je však ovdovělých dlouhodobě podstatně méně, ve sledovaném období jejich relativní váha stagnovala na úrovni těsně pod 3 %.

Tab. 1.4 Obyvatelstvo ve věku 15 a více let podle pohlaví a rodinného stavu, 2011*–2020 (k 31. 12.)

Pohlaví, rodinný stav	Počet obyvatel (tis.)			Podíl obyvatel daného rodinného stavu (%) ¹⁾						
	2011*	2015	2020	2011*	2015	2016	2017	2018	2019	2020
Celkem - svobodní/é	2 659,3	2 765,9	2 887,4	29,7	31,0	31,2	31,3	31,5	31,7	32,1
- ženatí/vdané	4 453,4	4 236,1	4 136,3	49,7	47,4	47,2	46,9	46,7	46,5	46,1
- rozvedení/é	1 086,8	1 180,6	1 229,3	12,1	13,2	13,4	13,5	13,6	13,6	13,7
- ovdovělí/é	765,5	747,5	729,0	8,5	8,4	8,3	8,3	8,2	8,2	8,1
Muži - svobodní	1 524,7	1 578,8	1 647,2	34,9	36,3	36,5	36,6	36,8	37,0	37,5
- ženatí	2 234,7	2 125,2	2 079,2	51,2	48,8	48,5	48,2	48,0	47,8	47,3
- rozvedení	479,5	521,3	539,3	11,0	12,0	12,1	12,2	12,2	12,3	12,3
- ovdovělí	127,4	128,4	128,5	2,9	2,9	2,9	2,9	2,9	2,9	2,9
Ženy - svobodné	1 134,6	1 187,2	1 240,2	24,7	25,9	26,1	26,3	26,4	26,6	27,0
- vdané	2 218,7	2 110,8	2 057,1	48,2	46,1	45,9	45,6	45,4	45,3	44,8
- rozvedené	607,3	659,3	690,1	13,2	14,4	14,6	14,7	14,9	15,0	15,0
- ovdovělé	638,1	619,1	600,5	13,9	13,5	13,5	13,4	13,3	13,2	13,1

* V případě roku 2011 údaj k 1. 1.

¹⁾ Z důvodu číselného zaokrouhlení jednotlivých podílů věkových skupin na jedno desetinné číslo nemusí součet dávat 100,0 %.

Struktura osob podle rodinného stavu se v čase měnila nejen v celkovém zastoupení jednotlivých kategorií rodinného stavu v populaci 15+letých, ale i z pohledu dílčích (pětiletých) věkových skupin, a to s různou mírou intenzity a různými směry. Nejvíce se během posledního desetiletí proměnilo složení obyvatel mezi 30 a 44 lety, neboť tímto věkem procházely generace osob narozených v 70. letech 20. století, které byly klíčovými nositeli změn demografického chování po roce 1989. V těchto věkových kategoriích nejvíce vzrostly podíly svobodných a současně nejvíce poklesly podíly osob v rodinném stavu ženatý/vdaná jakožto důsledek snížení intenzity sňatečnosti a odkládání vstupu do manželství do pozdějšího věku.

Mezi počátkem roku 2011 a koncem roku 2020 zastoupení svobodných mužů i žen vzrostlo nejvýrazněji ve věku 35–39 let (o 21,4 p. b. na 50,7 %, resp. o 20,3 p. b. na 36,4 %), dále mezi 30–34letými a 40–44letými. Ve stejných pětiletých skupinách došlo k největším změnám u osob žijících v manželství (ale v opačném trendu než u svobodných), přičemž u ženatých mužů pokleslo jejich zastoupení vůbec nejvíce ve věkové skupině 35–39 let (z 57,7 na 42,8 %, tj. o 14,9 p. b.) a u vdaných žen ve věku 30–34 let (a to o 13,3 p. b. na 43,6 %). V detailním pohledu na jednotky věku osoby žijící v manželství v úhrnu za muže i ženy tvořily v roce 2020 majoritní skupinu poprvé u 37letých (zatímco na počátku roku 2011 již u 33letých), z pohledu pětiletých věkových skupin pak u 35–39letých (v roce 2011 již u 30–34letých). Od tohoto věku si ženatí muži a vdané ženy ve starších pětiletých věkových skupinách dlouho udržují převahu, dle údajů k 31. 12. 2020 až do skupiny 90–94 let v případě mužů a 70–74 let u žen včetně. U nejstarších pak převládají osoby ovdovělé.

Tab. 1.5 Obyvatelstvo podle pohlaví, věku a rodinného stavu (%), 2011*–2020 (k 31. 12.)

Věková skupina	Svobodní/é			Ženatí/vdané			Rozvedení/é			Ovdovělí/é		
	2011*	2015	2020	2011*	2015	2020	2011*	2015	2020	2011*	2015	2020
Muži: 15–19	99,8	100,0	100,0	0,1	0,0	0,0	0,0	0,0	0,0	0,0	0,0	0,0
20–24	97,4	98,1	98,1	2,4	1,7	1,8	0,2	0,1	0,1	0,0	0,0	0,0
25–29	81,5	87,0	85,1	17,0	12,1	14,1	1,5	0,9	0,8	0,0	0,0	0,0
30–34	51,5	63,9	66,4	42,5	32,3	30,8	5,9	3,8	2,7	0,1	0,0	0,0
35–39	29,4	41,8	50,7	57,7	48,7	42,8	12,8	9,4	6,4	0,2	0,1	0,1
40–44	17,8	26,0	36,2	62,4	56,8	51,1	19,3	16,9	12,6	0,4	0,3	0,2
45–49	13,0	16,8	23,9	64,7	59,5	55,7	21,6	23,2	20,0	0,7	0,6	0,4
50–54	10,4	12,4	15,7	67,8	62,4	58,4	20,5	24,3	25,0	1,3	1,0	0,9
55–59	7,9	9,9	11,7	71,4	66,4	61,7	18,3	21,8	25,1	2,4	1,9	1,5
60–64	5,6	7,3	9,2	75,6	70,8	66,4	14,7	18,4	21,5	4,1	3,5	3,0
65–69	4,1	5,0	6,5	78,2	74,7	70,6	11,2	14,2	17,4	6,6	6,1	5,4
70–74	3,2	3,6	4,4	78,5	76,4	73,5	7,8	10,4	13,2	10,5	9,6	9,0
75–79	2,7	2,7	3,0	74,8	75,1	73,6	5,6	7,2	9,5	16,9	15,0	13,9
80–84	2,5	2,2	2,2	66,1	69,0	69,5	4,3	5,0	6,4	27,1	23,7	21,8
85+	2,7	2,1	1,8	49,9	52,4	57,5	3,6	3,5	3,8	43,8	42,0	36,9
Ženy: 15–19	99,6	99,8	99,9	0,4	0,2	0,1	0,0	0,0	0,0	0,0	0,0	0,0
20–24	92,2	94,8	94,4	7,2	4,9	5,3	0,5	0,3	0,2	0,0	0,0	0,0
25–29	64,3	73,7	73,3	32,0	24,0	25,0	3,6	2,2	1,7	0,1	0,1	0,0
30–34	33,1	46,0	51,4	56,9	46,9	43,6	9,6	6,9	4,9	0,3	0,2	0,1
35–39	16,1	27,2	36,4	64,8	58,5	53,0	18,0	13,8	10,1	1,0	0,5	0,4
40–44	8,2	14,6	24,0	65,6	61,4	57,6	24,3	22,6	17,5	1,9	1,4	0,9
45–49	5,5	7,9	13,7	66,7	61,5	58,7	24,5	28,0	25,7	3,2	2,6	1,9
50–54	4,2	5,4	7,6	68,2	63,4	59,4	21,8	26,7	29,4	5,8	4,5	3,6
55–59	3,4	4,1	5,2	67,3	64,8	61,0	19,4	22,8	27,3	9,8	8,3	6,5
60–64	3,0	3,3	3,9	64,1	62,9	61,4	16,2	19,7	22,8	16,8	14,0	11,9
65–69	2,7	2,8	3,1	56,7	57,8	57,4	13,2	16,2	19,6	27,5	23,3	19,9
70–74	2,3	2,5	2,7	45,8	48,1	49,9	9,9	13,0	15,9	42,1	36,4	31,6
75–79	2,1	2,2	2,4	31,4	35,2	37,7	8,3	9,5	12,7	58,2	53,1	47,3
80–84	2,4	2,0	2,1	17,3	20,7	23,5	7,3	7,9	9,2	72,9	69,4	65,2
85+	3,1	2,4	1,9	6,3	7,7	9,0	6,2	6,5	6,7	84,3	83,5	82,4

* V případě roku 2011 údaj k 1. 1.

Pozn.: Tučně označeny nejvyšší podíly v rámci roku a daného pohlaví a rodinného stavu.



Po cca 45. roce věku obecně dlouhodobě roste zastoupení rozvedených osob, a to vlivem vysoké úrovně rozvodovosti, prodlužující se průměrné délky manželství při rozvodu a v důsledku posunu sňatků do vyššího věku (a tedy vyššího věku při rozvodu). Na konci roku 2020 měli rozvedení muži nejvyšší zastoupení v pětileté věkové skupině 55–59 let (25,1 %) a 50–54 let (25,0 %), rozvedené ženy ve věku 50–54 let (29,4 %). Na počátku roku 2011 bylo rozvedených mužů nejvíce ve věku 45–49 let (21,6 %), u žen byla maxima evidována ve skupinách 45–49 let (24,5 %) a 40–44 let (24,3 %). Ve starších věcích pak podíl rozvedených opět klesá, přičemž v každé věkové skupině zůstává mírně vyšší podíl rozvedených žen než mužů.

Ve věkové skupině seniorů (65 a více let) se rozložení mužů a žen podle rodinného stavu odlišuje mnohem výrazněji, a to zejména v důsledku jejich odlišné úrovně úmrtnosti. U mužů-seniorů jednoznačně dominují ženatí (71,0 % v roce 2020, 74,3 % na počátku roku 2011), zatímco u žen-seniorek je zastoupení ovdovělých a vdaných mnohem bližší. V průběhu uplynulé dekády se přitom rozdíl těchto dvou skupin seniorek díky postupně se snižující nadúmrtnosti mužů snižoval. Na počátku roku 2011 bylo mezi ženami ve věku 65+ let ještě nejvíce ovdovělých (50,3 % oproti 37,4 % vdaných), od roku 2019 však již mírně převažují ženy vdané. V roce 2020 bylo seniorek vdaných 41,8 % a 41,2 % jich bylo ovdovělých. S rostoucím věkem se struktura obyvatel v seniorském věku přirozeně vyvíjí ve směru vzrůstajícího podílu ovdovělých. V roce 2020 v rámci pětiletých věkových skupin převažovaly mezi ženami ovdovělé od věkové skupiny 75–79 let (stejně tak na počátku roku 2011), u mužů bylo více ovdovělých než ženatých až u 95–99letých a starších (na počátku roku 2011 od věku 90–94 let).

Obr. 1.8 Obyvatelstvo podle pohlaví, věku a rodinného stavu, 2011 (k 1. 1.) a 2020 (k 31. 12.)

