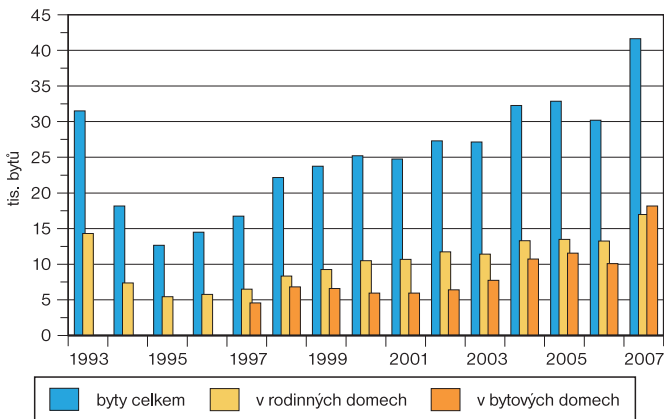


Po období intenzivní bytové výstavby v 70.–80. letech došlo k určitému útlumu v letech 1992–1996. Poté se počet dokončených bytů začal zvyšovat. Vysoký podíl bytů se stavěl a dosud staví formou individuální výstavby rodinných domků, téměř vymizela družstevní forma výstavby. S rostoucími nároky na kvalitu a vybavenost bytů se zvyšovala průměrná velikost bytů, rostla pokojenost i technická vybavenost.

## DOKONČENÉ BYTY podle druhu objektů



V posledních letech vzrostl zájem o vlastnické bydlení podporovaný výhodnými podmínkami pro získání hypotečních úvěrů, podporou stavebního spoření i snahou o výhodnou investici k lepšímu zúročení peněžních prostředků. Půjčku nebo hypotéku na byt má 14,3 % z celkového počtu domácností. Obdobně vysokými tempy rostly i spotřebitelské úvěry na pořízení zboží dlouhodobé spotřeby. To se promítlo do rychlého tempa růstu vybavenosti domácností.

## BYDLENÍ DOMÁCNOSTÍ PODLE VELIKOSTI OBCE

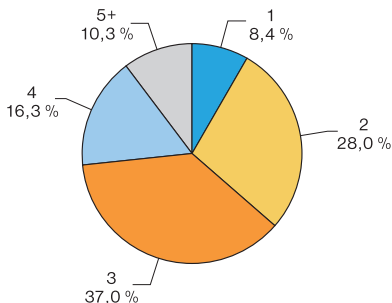
v %, podíl z celkového počtu domácností

| Velikost obce  | 2001 | 2006 |
|----------------|------|------|
| Počet obyvatel |      |      |
| do 999         | 17,1 | 15,2 |
| 1 000–4 999    | 18,7 | 20,4 |
| 5 000–9 999    | 8,3  | 8,4  |
| 10 000–49 999  | 21,5 | 21,0 |
| 50 000–99 999  | 12,3 | 12,6 |
| 100 000+       | 22,1 | 22,4 |

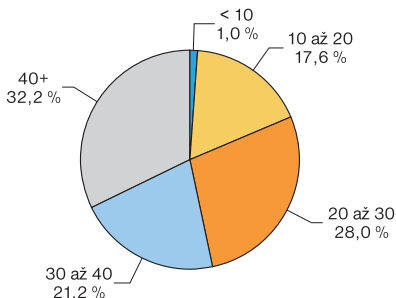
Jen mezi lety 2001 a 2006, kdy jsou data k dispozici, se podíl rodin bydlicích v rodinném domě zvýšil téměř o 2 %, podíl domácností bydlicích v bytech ve vlastním domě nebo v bytě v osobním vlastnictví o téměř 10 % a podíl domácností bydlicích v bytech o 3 a více místnostech o 5,5 %. Souběžně pokračoval úbytek počtu domácností žijících ve venkovských obcích do 1 tisíce obyvatel o téměř 2 %.

## CHARAKTERISTIKY BYDLENÍ DOMÁCNOSTÍ 2006

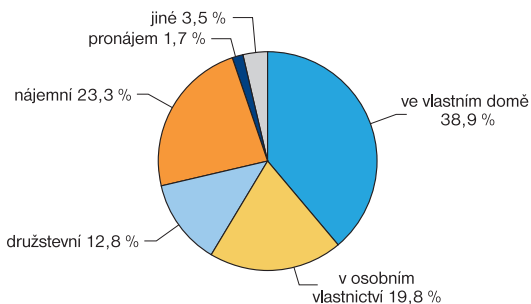
### Počet obytných místností



### Celková plocha bytu na 1 osobu (m<sup>2</sup>)



### Vlastnictví bytu



Průměrné ceny nemovitostí vč. starších bytů extrémně vzrostly zejména v letech 2006 a 2007. Průměrná cena bytu (Kč za m<sup>2</sup>) se pohybuje v rozmezí 6 031 Kč (Ústecký kraj) do 36 555 Kč v Praze.

## INDEXY CEN BYTŮ

v %, 2005 = 100

|             | 2004  | 2005  | 2006  | 2007  |
|-------------|-------|-------|-------|-------|
| nabídkové   | 101,7 | 100,0 | 108,9 | 131,6 |
| realizované | 100,3 | 100,0 | 103,0 | 132,9 |