

8. Státní rozpočet

Historicky nejvyšší přebytek hospodaření státu za první tři měsíce roku 2014 byl tažen výhradně růstem příjmů...

Hospodaření státu v 1. čtvrtletí 2014, jež navázalo na dobrou bilanci z počátku loňského roku, a skončilo (dle pokladního plnění) nejvyšším přebytkem (+43,6 mld. korun) od roku 2000 a v poměru k nominálnímu HDP se zlepšilo na +4,6 % (třikrát lepší výsledek než na počátku loňského roku). O meziročně výraznější přebytek se při nevýrazném růstu výdajů (+0,6 %) zasloužil meziročně více než desetinový růst celkových příjmů.

...pomohlo zejména intenzivní čerpání prostředků z EU, jakož i lepší výběr nepřímých daní ovlivněný jak změnami legislativy, tak i pozvolným ožíváním soukromé spotřeby

Posílení příjmů (meziročně + 31,4 mld. korun) téměř z třetiny zajistily zatím historicky nevyšší příjmy z EU (v 1. čtvrtletí 53,8 mld. korun) a také mimořádný příjem kapitoly ČTÚ z aukce kmitočtů pro rychlé mobilní sítě (8,5 mld. korun). Celostátní výběr váhově dosud nejvýznamnější DPH meziročně přidal 15 %¹ (státní rozpočet přitom počítal s faktickou stagnací). Do zlepšeného výběru se promítá i postupné ožívování soukromé spotřeby. Změnou legislativy byly naopak ovlivněny výběry všech důležitých skupin spotřebních daní². Z nejvýznamnější z nich – daně z minerálních olejů získal státní rozpočet, navzdory minimálnímu růstu tržeb u čerpacích stanic, meziročně o 5 % více (za pět měsíců roku 2014 již o 9 %). Téměř o čtvrtinu vyšší příjem z daně z tabákových výrobků ovlivnilo intenzivní předzásobení obchodníků na konci roku 2013. Jen za první letošní měsíc bylo celoroční plánované inkaso této daně naplněno již z 35 % (v loňském lednu: z 29 %). Význam daní z fotovoltaiky vlivem legislativních úprav pro státní rozpočet postupně klesá.

Přetrvávající nejistota na trhu práce zatím brání vyššímu růstu inkasa u daně z příjmů fyzických osob...

Po čtyřech čtvrtletích mírně ožilo celostátní inkaso korporátní daně (+2,6 %). Naopak daně z příjmů fyzických osob ze závislé činnosti (+0,8 %) zůstaly jedinou významnou příjmovou položkou, jejíž letošní výběr nenaplnuje rozpočtová očekávání (za pět letošních měsíců se výběr meziročně zlepšil o 4,9 %, rozpočet však stále počítá s téměř dvojnásobným tempem). Do růstových temp inkasa se promítá dosud velmi umírněný růst zaměstnanosti i průměrných mezd. Přesto se celostátní výběr daní od zaměstnanců za první letošní čtvrtletí nacházel o 6,5 % nad úroveň vrcholu konjunktury (1. čtvrtletí 2008), zatímco u korporací byl nižší o pětinu. Meziročně o více než osminu více získal rozpočet státu na majetkových daních tvořených zejména daní z nabytí nemovitých věcí (kde se stále ještě projevuje vliv loňského zvýšení sazeb o 1 pb.). Posílily také příjmy v rámci správy státního dluhu, naopak o 5 mld. korun za loňskou úroveň zaostávaly příjmy v rámci všeobecné pokladní správy.

Pokračoval dlouhodobý pokles kapitálových výdajů

Meziroční růst výdajů státního rozpočtu (+1,8 mld. korun) byl v 1. čtvrtletí 2014 zcela v režii běžných výdajů (+1,7 %), zatímco kapitálové výdaje meziročně plynule poklesly již čtvrtý rok za sebou (proti úrovni dosažené v 1. čtvrtletí 2010 byly nižší o 55 %).

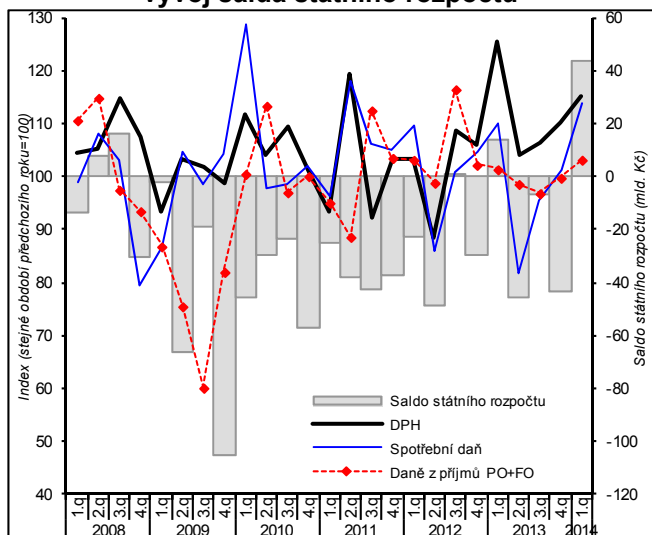
Deficit důchodového účtu ve výši 5 mld. korun byl meziročně o polovinu nižší

Objemově nejvýznamnější výdaje na důchody meziročně poklesly o 2 mld. korun (o 2,1 %), mj. i v důsledku rok a půl trvajícího poklesu počtu příjemců důchodů. O miliardu korun se snížily i celkové výdaje na sociální dávky, které se na celkových výdajích rozpočtu podílely 41 %, před dvěma lety 42 %.

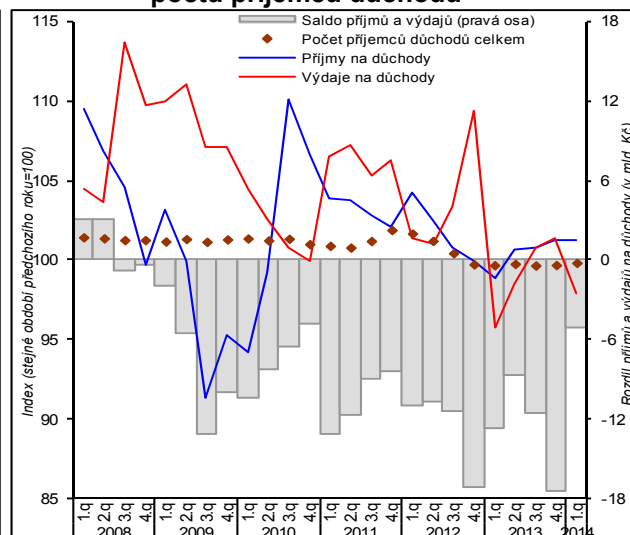
¹ Během dubna a května inkaso DPH meziročně stagnovalo, přesto získal státní rozpočet za prvních pět měsíců na DPH meziročně o 8,9 % více (abs. o 7,9 mld. korun). Do neočekávaného růstu inkasa promlouvá i to, že Finanční správou ČR zatím nebyla vyplacena část nadměrných odpočtů (vlivem zahájení postupu k odstranění pochybností správce daně), které souvisí se zdaňovacím obdobím z konce roku 2013.

² U spotřebních daně z tabákových výrobků zvýšení sazeb od 1. ledna (ve stejném období realizováno i v loňském roce), u daně z minerálních paliv zrušením nároku na vrácení daně z minerálních olejů užitých pro zemědělskou prvovýrobu (tzv. „zelené nafty“), u odvodů z „fotovoltaiky“ snížení sazeb z 26 % na 10 % (resp. z 28 % na 11 %) při současném prodloužení odvodu pro zařízení uvedená do provozu v průběhu roku 2010

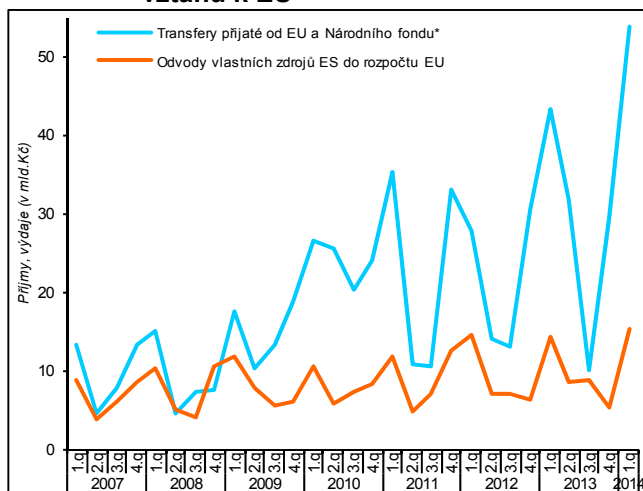
Graf č. 21 Celostátní inkasa daňových příjmů a vývoj salda státního rozpočtu



Graf č. 22 Bilance důchodového účtu a vývoj počtu příjemců důchodů

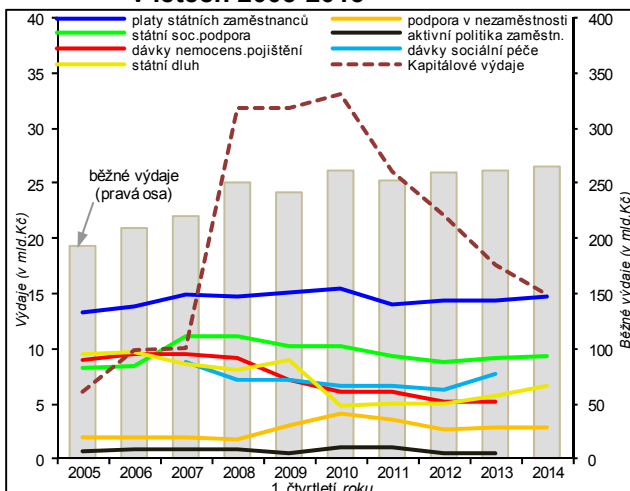


Graf č. 23 Příjmy a výdaje státního rozpočtu ve vztahu k EU



*z transferů přijatých od EU jsou obsaženy pouze prostředky na krytí výdajů Společné zemědělské politiky v gesci kapitoly MZem.

Graf č. 24 Vybrané výdaje státního rozpočtu v letech 2005-2013



Pramen: MF ČR

Zdroje dat v celé analýze: ČSÚ, MF ČR, ČNB, Eurostat, propočty ČSÚ. Poslední informace ze zdrojů ČSÚ a ČNB uváděné v této zprávě pocházejí z 9. června 2014.

