

8. Podnikatelský důchod

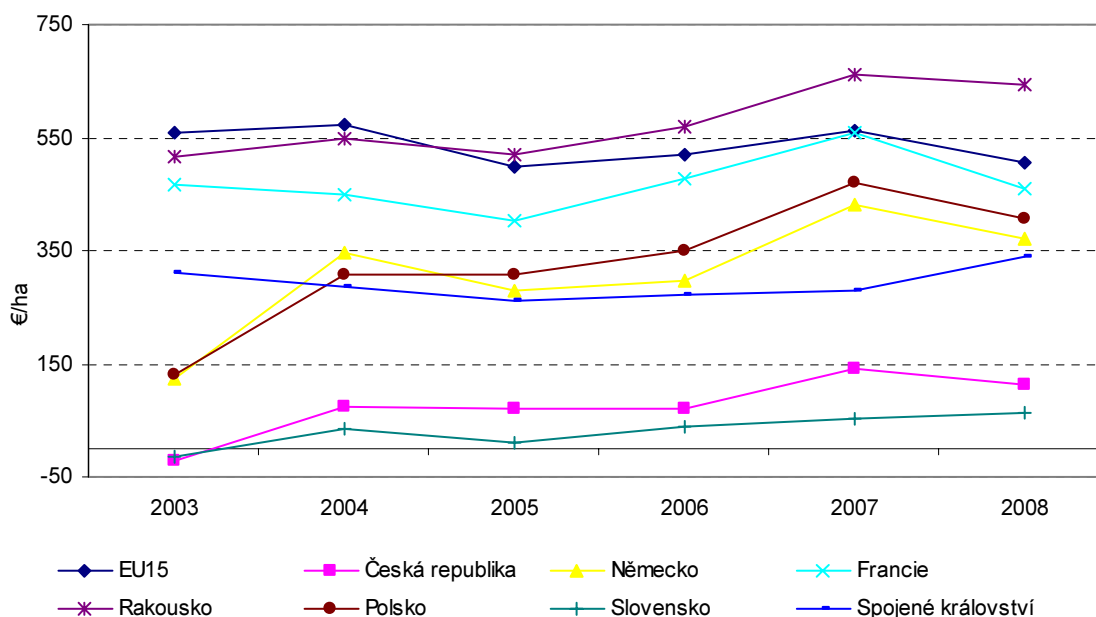
Podnikatelský důchod je výsledkem využívání výrobních kapacit a výrobních faktorů. Může být chápán z hlediska zemědělské výkonnosti jako výstup s blízkou vazbou na výrobní faktory půda, práce a kapitál. První případ představuje podnikatelský důchod z hektaru obhospodařované půdy. Vazbou na faktor práce rozumíme podnikatelský důchod poměřovaný neplacenou pracovní silou. Vazbu podnikatelského důchodu na faktor kapitál analýza nesleduje. Souhrnný zemědělský účet nedisponuje dostatečnými nástroji pro posouzení kapitálové efektivity.

Ukazatele podnikatelský důchod na hektar obhospodařované půdy a podnikatelský důchod na neplacenou pracovní sílu představují dva nezávislé pohledy na výši výsledku hospodaření. Ukazatel podnikatelský důchod na hektar je citlivý na úbytek zdrojů ve prospěch náhrad zaměstnancům. Státy s vyšším stavem placené pracovní síly (zaměstnanců) při stejné výši odměny na zaměstnance vykáží přiměřeně nižší podnikatelský důchod na hektar obhospodařované půdy, viz kap. Náhrady zaměstnancům. Na druhé straně vstup neplacené pracovní síly nezachycuje počet „nepracujících“ majitelů - např. akcionářů, kteří odčerpají část zisku.

Tab. 36 Podnikatelský důchod na hektar obhospodařované půdy

		2003	2004	2005	2006	2007	2008
EU15	€/ha	559,8	572,7	500,3	519,1	562,5	505,2
Bazický index	%	100,0	102,3	89,4	92,7	100,5	90,3
Česká republika	€/ha	-21,3	74,7	71,8	71,6	140,1	111,3
Bazický index	%	100,0	x	x	x	x	x
Německo	€/ha	122,1	345,2	280,2	297,6	432,7	372,4
Bazický index	%	100,0	282,8	229,5	243,8	354,5	305,1
Francie	€/ha	467,9	448,9	404,6	476,0	558,2	459,3
Bazický index	%	100,0	95,9	86,5	101,7	119,3	98,2
Rakousko	€/ha	516,4	548,8	520,7	568,1	660,8	644,5
Bazický index	%	100,0	106,3	100,8	110,0	128,0	124,8
Polsko	€/ha	129,1	305,8	308,9	350,9	468,7	407,1
Bazický index	%	100,0	236,8	239,2	271,8	363,0	315,3
Slovensko	€/ha	-13,5	33,8	11,7	37,4	54,3	63,4
Bazický index	%	100,0	x	x	x	x	x
Spojené království	€/ha	310,9	284,6	262,7	272,0	280,3	339,7
Bazický index	%	100,0	91,5	84,5	87,5	90,1	109,3

Graf 22 Podnikatelský důchod na hektar obhospodařované půdy

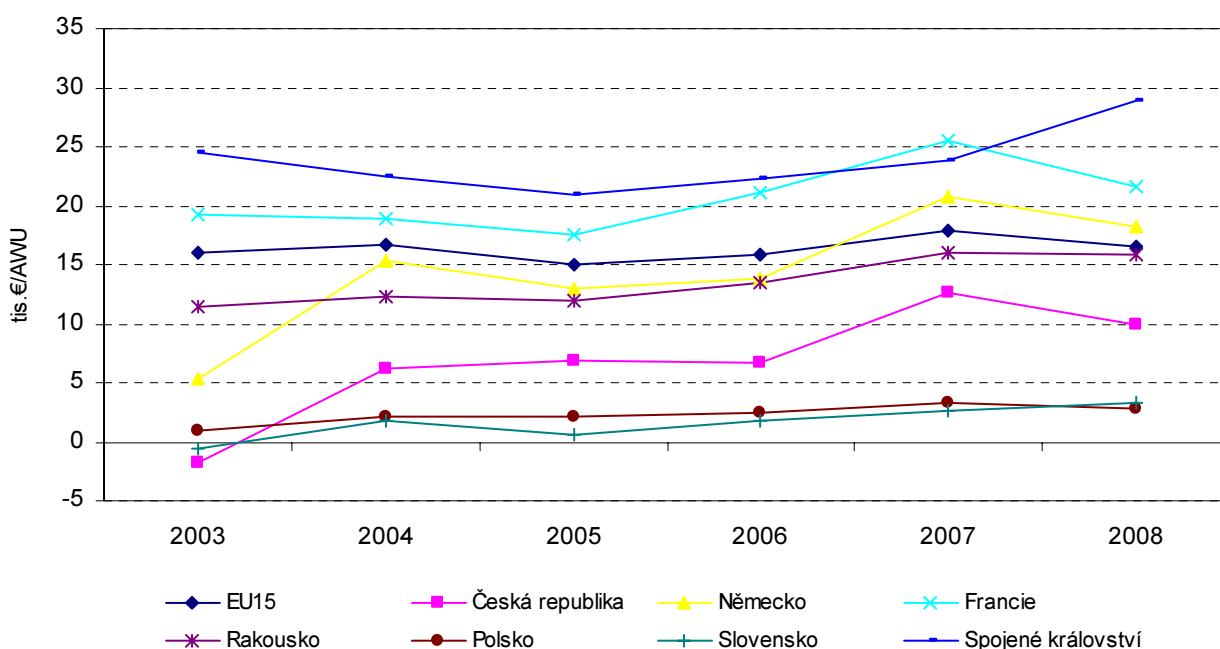


Potvrzuje se předpoklad, že podnikatelský důchod na hektar bude vysoký u států s nízkým stavem placené pracovní síly. To se projevuje především v Polsku, které při nízké intenzitě dosahuje vyšší úrovně podnikatelského důchodu než Německo.

Tab. 37 Podnikatelský důchod na vstup neplacené pracovní síly

	tis. €/AWU					
	2003	2004	2005	2006	2007	2008
EU15	16,0	16,7	15,0	15,9	17,9	16,5
Česká republika	-1,8	6,3	6,9	6,7	12,7	10,0
Německo	5,3	15,3	12,9	13,9	20,8	18,2
Francie	19,2	18,9	17,5	21,1	25,4	21,5
Rakousko	11,4	12,3	12,0	13,5	16,0	15,8
Polsko	0,9	2,1	2,1	2,5	3,4	2,9
Slovensko	-0,6	1,8	0,5	1,8	2,6	3,3
Spojené království	24,5	22,5	20,9	22,3	23,8	28,8

Graf 23 Podnikatelský důchod na vstup neplacené pracovní síly



Průměrné tempo růstu podnikatelského důchodu v zemědělství České republiky na neplacenou pracovní sílu bylo 1,12, tj. po Slovensku druhé nejvyšší. Podobnou charakteristiku má i dynamika ukazatele podnikatelský důchod na hektar s průměrným tempem růstu 1,11.

Ukazatel podnikatelský důchod České republiky na hektar obhospodařované půdy byl v roce 2008 na úrovni 22 % hodnoty EU 15. Jeho výše 111,3 €/ha byla druhá nejnižší po Slovensku ze sledovaných států. V roce 2008 tvořil podnikatelský důchod České republiky 29,9 % podnikatelského důchodu Německa, 24,2 % Francie a 32,8 % Spojeného království a dokonce 17,3 % Rakouska.

Podnikatelský důchod na vstup neplacené pracovní síly byl v České republice významně menší než průměr EU 15 (60,4 %) a v roce 2008 tvořil 54,8 % podnikatelského důchodu Německa, 46,4 % podnikatelského důchodu Francie a 34,7 % podnikatelského důchodu Spojeného království. Na druhé straně byl ve stejném roce podnikatelský důchod na vstup neplacené pracovní síly Polska na úrovni 28,6 % podnikatelského důchodu České republiky.

Porovnáním výše podnikatelského důchodu ve vybraných státech hodnotíme podmínky pro reprodukci výrobních faktorů. Trvalá konkurenceschopnost českého zemědělství vyžaduje srovnatelnou velikost důchodu ve vztahu k vyspělým státům.

Graf 24 Podnikatelský důchod na vstup neplacené pracovní síly v roce 2008

