

4. Dávky pomoci v hmotné nouzi, dávky pro osoby se zdravotním postižením a příspěvek na péči

Systém pomoci v hmotné nouzi zavedený v roce 2007 zákonem č. 111/2006 Sb., o pomoci v hmotné nouzi zcela nově upravil podmínky poskytování pomoci fyzickým osobám při zajištění základních životních potřeb (situace spojené s nedostatečným zabezpečením základní výživy, bydlením a mimořádnými událostmi). Hlavním smyslem systému pomoci v hmotné nouzi je motivace k aktivní snaze zajistit si prostředky k uspokojování základních životních potřeb a zabránění sociálnímu vyloučení.

Hmotná nouze představuje stav, kdy osoba či rodina nemá dostatečné příjmy a její celkové sociální a majetkové poměry neumožňují uspokojení základních životních potřeb na úrovni ještě přijatelné pro společnost. Současně si tyto příjmy nemůže z objektivních důvodů zvýšit (vlastní prací, uplatněním nároků a pohledávek, prodejem nebo využitím majetku) a vyřešit tak svoji nelehkou situaci vlastním přičiněním.

V rámci systému **pomoci v hmotné nouzi** rozlišujeme tyto dávky:

- **Příspěvek na živobytí** – pomáhá osobě či rodině při nedostatečném příjmu. Nárok na příspěvek vzniká, pokud po odečtení přiměřených nákladů na bydlení nedosahuje příjem této osoby či rodiny částky živobytí. Ta je stanovena pro každou osobu individuálně, a to na základě hodnocení její snahy a možností, zejména možnosti zvýšení příjmu vlastní prací, řádným uplatněním nároků a pohledávek, prodejem nebo jiným využitím majetku. Částka živobytí se odvíjí od částek existenčního a životního minima¹ (zákon č. 110/2006 Sb. o životním a existenčním minimu, ve znění pozdějších předpisů). Výše příspěvku na živobytí se stanovuje jako rozdíl mezi částkou živobytí osoby či rodiny a jejich příjmem, od kterého se odečtou přiměřené náklady na bydlení.
- **Doplatek na bydlení** – řeší nedostatek příjmů k uhrazení nákladů na bydlení tam, kde nestačí vlastní příjmy osoby či rodiny včetně příspěvku na bydlení ze systému státní sociální podpory. Výše doplatku na bydlení je stanovena tak, aby po zaplacení odůvodněných nákladů na bydlení (tj. nájmu, služeb s bydlením spojených a nákladů za dodávky energií) zůstala osobě či rodině částka živobytí.
- **Mimořádná okamžitá pomoc** – je poskytována osobám s nízkými příjmy, které se ocitnou v situacích, které je nutné bezodkladně řešit: hrozba vážné újmy na zdraví, postižení vážnou mimořádnou událostí (živelná pohroma, ekologická havárie apod.), hrozba sociálního vyloučení (např. při návratu z vězeňského nebo ústavního zařízení), nedostatek prostředků k úhradě jednorázového výdaje nebo k nákupu či opravě předmětů dlouhodobé potřeby, popřípadě k uhrazení odůvodněných nákladů vznikajících v souvislosti se vzděláním nebo se zájmovou činností nezaopatřených dětí. Mimořádná okamžitá pomoc je dávkou jednorázovou, v odůvodněných případech lze dávku poskytnout opakovaně. Výše dávky se odvíjí podle typu sociální situace, které jsou uvedeny v zákoně (č. 111/2006 Sb.).
- **Humanitární dávka** – dávka je poskytována od března 2022 a je určena občanům Ukrajiny, kterým byla udělena dočasná ochrana² z důvodu válečného konfliktu na Ukrajině, a zároveň nemají dostatečné prostředky na úhradu základních životních potřeb.

¹ Od 1. 4. 2020 a dále od 1. 4. 2022, od 1. 7. 2022 a 1. 1. 2023 došlo ke zvýšení částky životního minima.

² <https://frs.gov.cz/docasna-ochrana/>

Dávky pro osoby se zdravotním postižením napomáhají řešit nepříznivou životní situaci těchto osob poskytnutím prostředků na jejich potřeby související s bydlením, dopravou a zajištěním rehabilitačních a kompenzačních pomůcek. Do konce roku 2011 byly podmínky, za kterých se tyto dávky poskytují, upraveny vyhláškou MPSV č. 182/1991 Sb., kterou se provádí zákon o sociálním zabezpečení a zákon o působnosti orgánů ČR v sociálním zabezpečení, ve znění pozdějších předpisů. Od roku 2012 se jedná o zákon č. 329/2011 Sb., o poskytování dávek osobám se zdravotním postižením a o změně souvisejících zákonů, který dosavadní typově široké spektrum dávek nahradil dvěma novými dávkami:

- **Příspěvek na mobilitu** – opakující se dávka určená osobám, které nejsou schopny zvládat základní životní potřeby v oblasti mobility nebo orientace a opakovaně se v kalendářním měsíci dopravují nebo jsou dopravovány. Do 30. 11. 2022 činila výše příspěvku 550 Kč měsíčně, od 1. 12. 2022 činí 900 Kč měsíčně³. Dále pod tento příspěvek spadá příspěvek na dýchací přístroj v domácím použití, který činí 2 900 Kč měsíčně⁴.
- **Příspěvek na zvláštní pomůcku** – jednorázová dávka určená na pořízení zvláštní pomůcky umožňující osobě s těžkým zdravotním postižením sebeobsahu nebo realizaci pracovního uplatnění, přípravu na budoucí povolání, získávání informací, vzdělávání anebo styk s okolím. Např. schodolez, motorové vozidlo, úprava bytu, vodící pes, signalizační systém. Seznam druhů a typů zvláštních pomůcek, na které je dávka určena, je obsažen ve vyhlášce č. 388/2011 Sb.

Příspěvek na péči byl zaveden zákonem č. 108/2006 Sb., o sociálních službách (účinný od ledna 2007). Nárok na příspěvek má osoba starší 1 roku, která je z důvodu dlouhodobě nepříznivého zdravotního stavu závislá na pomoci jiné fyzické osoby při zvládnutí základních životních potřeb v rozsahu stanoveném stupněm závislosti. Stupeň závislosti se hodnotí podle počtu základních životních potřeb (mobilita, orientace, komunikace, stravování, oblékání a obouvání, tělesná hygiena, výkon fyziologické potřeby, péče o zdraví, osobní aktivity a péče o domácnost), které osoba není schopna z důvodu dlouhodobě nepříznivého zdravotního stavu zvládat, a zároveň potřebuje pomoc jiné fyzické osoby.

Osoba může z příspěvku na péči na základě vlastní svobodné volby hradit profesionální sociální službu nebo jej použít k pokrytí nezbytných nákladů při zajištění péče v rodině. Výše⁵ příspěvku se liší s ohledem na věk a přiznaný stupeň závislosti.

Tab. 4.1 Měsíční výše příspěvku na péči v roce 2023

Výše příspěvku na péči	Stupeň závislosti			
	I.	II.	III.	IV.
Osoby do 18 let	3 300 Kč	6 600 Kč	13 900 Kč	19 200 Kč
Osoby starší 18 let	880 Kč	4 400 Kč	12 800 Kč	19 200 Kč

Zdroj: Integrovaný portál MPSV

³ Do konce roku 2017 to bylo 400 Kč měsíčně.

⁴ Tato částka byla vyplácena poprvé za prosinec 2022, tedy v lednu 2023.

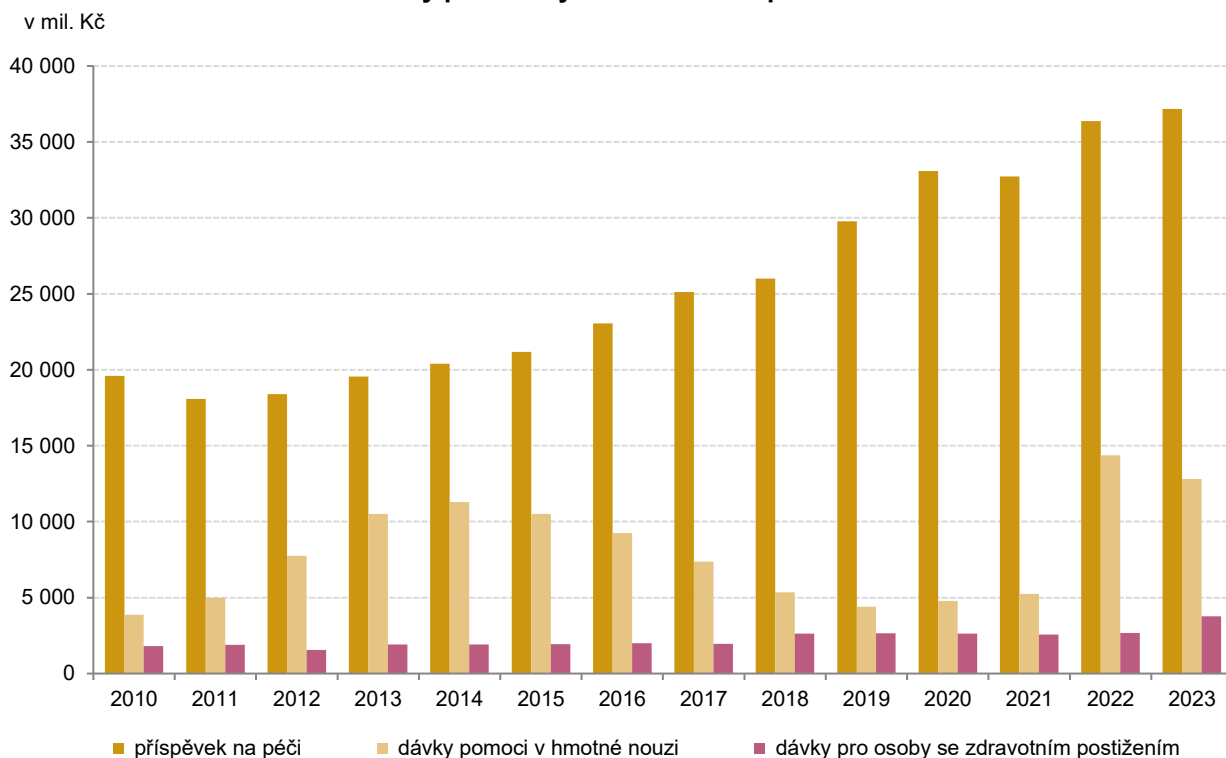
⁵ Od 1. 4. 2019 (pro osoby ve IV. stupni závislosti) a od 1. 7. 2019 (pro osoby ve III. stupni závislosti) došlo ke zvýšení výše příspěvku na péči. Zvýšení se týkalo pouze osob, které nevyužívaly pobytové sociální služby. Od 1. 1. 2022 je výše příspěvku sjednocena na vyšší úroveň bez ohledu na to, zda příjemce využívá pobytové zařízení či nikoliv.

Dávky pomoci v hmotné nouzi, dávky pro osoby se zdravotním postižením a příspěvek na péči v roce 2023

Z výše uváděných systémů sociálního zabezpečení osob nacházejících se v obtížné situaci je nejnákladnější příspěvek na péči, který zároveň pobírá největší počet osob. Rostoucí úroveň výdajů na příspěvek na péči je dána zejména stoupajícími počty osob ve starších věkových skupinách, kde pravděpodobnost zhoršeného zdravotního stavu a potřeby pomoci jiné fyzické osoby strmě narůstá. Na příspěvek na péči bylo v roce 2023 vydáno 37,2 mld. Kč, meziročně výdaje vzrostly o 800 mil. Kč. Výdaje na dávky pomoci v hmotné nouzi poklesly na 12,8 mld. Kč, což je meziročně o 1,6 mld. Kč méně. Tento pokles je dán zejména snížením výdajů na humanitární dávku, na kterou bylo v roce 2023 vydáno téměř 7 mld. Kč, což bylo ale o 1,7 mld. méně než v roce předchozím. Kdybychom nezapočítávali tuto dávku, výdaje na dávky hmotné nouze by vzrostly o 174 mil. Kč. Výdaje na humanitární dávku tvořily 54 % z celkových výdajů na dávky pomoci v hmotné nouzi, příspěvek na živobytí 32 % (4 mld. Kč) doplatek na bydlení 13 % (1,7 mld. Kč) a zbylé 1 % (121 mil. Kč) bylo vydáno na mimořádnou okamžitou pomoc. Výdaje na mimořádnou okamžitou pomoc meziročně poklesly o 250 mil. Kč. Na dávky pro osoby se zdravotním postižením bylo v roce 2023 vynaloženo 3,8 mld. Kč, z čehož 2,9 mld. Kč připadlo na příspěvek na mobilitu a 900 mil. Kč na příspěvek na zvláštní pomůcku. Meziročně došlo k nárůstu výdajů na příspěvek na mobilitu o 41 %, absolutně o 1 mld. Kč. K nárůstu došlo vzhledem k legislativní úpravě platné od 1. 12. 2022 (viz výše).

V roce 2023 bylo v průměru vyplaceno 93 tisíc dávek hmotné nouze měsíčně (bez humanitární dávky), což je o 12 tis. méně než v předchozím roce. Nejvíce bylo příspěvků na živobytí (měsíčně v průměru 64 tisíc), dále 27 tisíc doplatků na bydlení a 2 tisíce dávek mimořádné okamžité pomoci v průměru za měsíc. V roce 2023 bylo měsíčně vyplaceno o pětinu méně doplatků na bydlení než v roce předchozím. Souvisí to zejména s tím, že došlo k navýšení příspěvku na bydlení (dávky ze systému státní sociální podpory) a zároveň se rozšířil okruh příjemců této dávky, méně lidí pak potřebovalo ještě doplatek na bydlení.

Graf 4.1 Výdaje na příspěvek na péči, dávky pomoci v hmotné nouzi a dávky pro osoby se zdravotním postižením



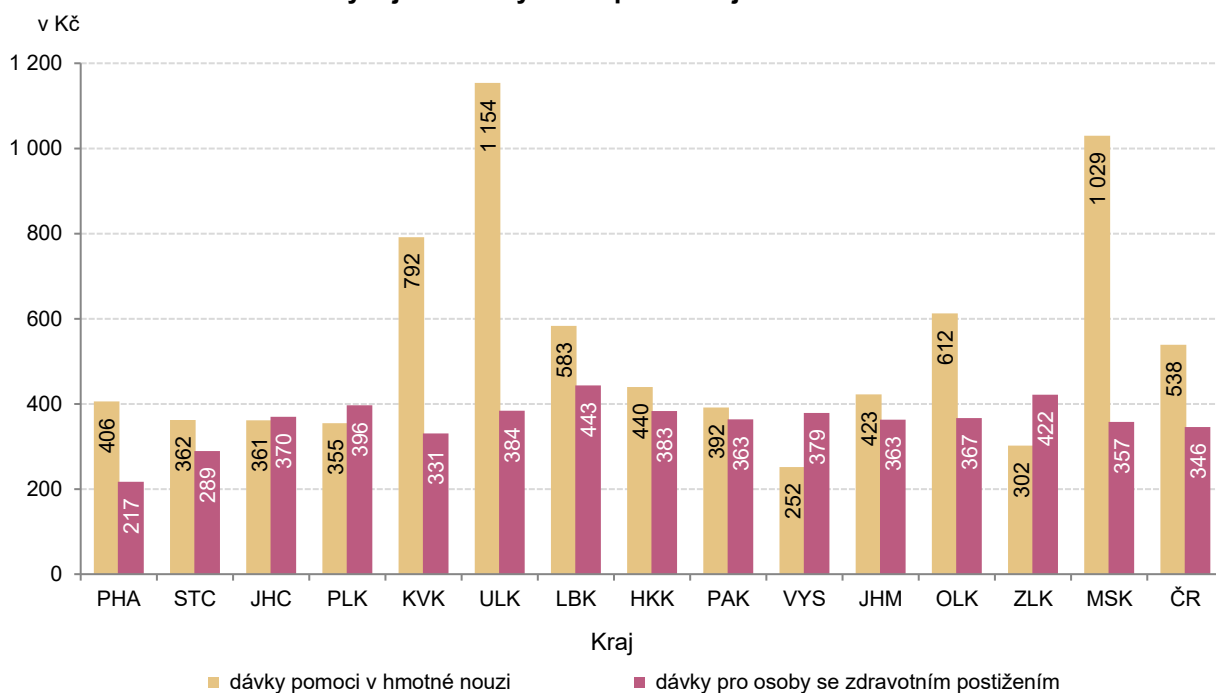
Zdroj dat: MPSV

Poznámka: V roce 2022 a 2023 jsou ve výdajích na dávky pomoci v hmotné nouzi zahrnuty výdaje na humanitární dávku.

Největší výdaje na dávky hmotné nouze byly vyplaceny v Moravskoslezském a Ústeckém kraji, v těchto dvou krajích dohromady bylo měsíčně vypláceno téměř 37 % celkových výdajů na dávky pomoci v hmotné nouzi v ČR (bez humanitární dávky). Tyto dva kraje vyčnívají i v případě, že přepočteme výdaje na dávky hmotné nouze na jednoho obyvatele daného kraje. Na každého obyvatele Moravskoslezského kraje připadaly v roce 2023 dávky pomoci v hmotné nouzi v hodnotě 1 029 Kč a v Ústeckém kraji 1 154 Kč. Nejnižší výdaje na dávky pomoci v hmotné nouzi byly v přepočtu na jednoho obyvatele v Kraji Vysočina (252 Kč).

U výdajů na dávky pro osoby se zdravotním postižením nejsou mezikrajské rozdíly tak výrazné. Lehce nadprůměrné výdaje na tyto dávky v přepočtu na jednoho obyvatele jsou evidovány v Libereckém a ve Zlínském kraji, nejnižší v hlavním městě Praze. Za celou republiku byly v průměru na jednoho obyvatele vydány dávky pro osoby se zdravotním postižením v hodnotě 346 Kč. Celkem bylo v roce 2023 v Česku měsíčně vypláceno v průměru 264 tisíc dávek pro osoby se zdravotním postižením, přičemž z toho 263,5 tisíc tvořil příspěvek na mobilitu (opakující se dávka) a cca 500 dávek měsíčně připadlo na příspěvek na zvláštní pomůcku (jednorázová dávka). Za celý rok 2023 bylo vyplaceno 6 049 příspěvků na zvláštní pomůcku.

Graf 4.2 Dávky pomoci v hmotné nouzi a pro osoby se zdravotním postižením – výdaje na 1 obyvatele podle krajů v roce 2023

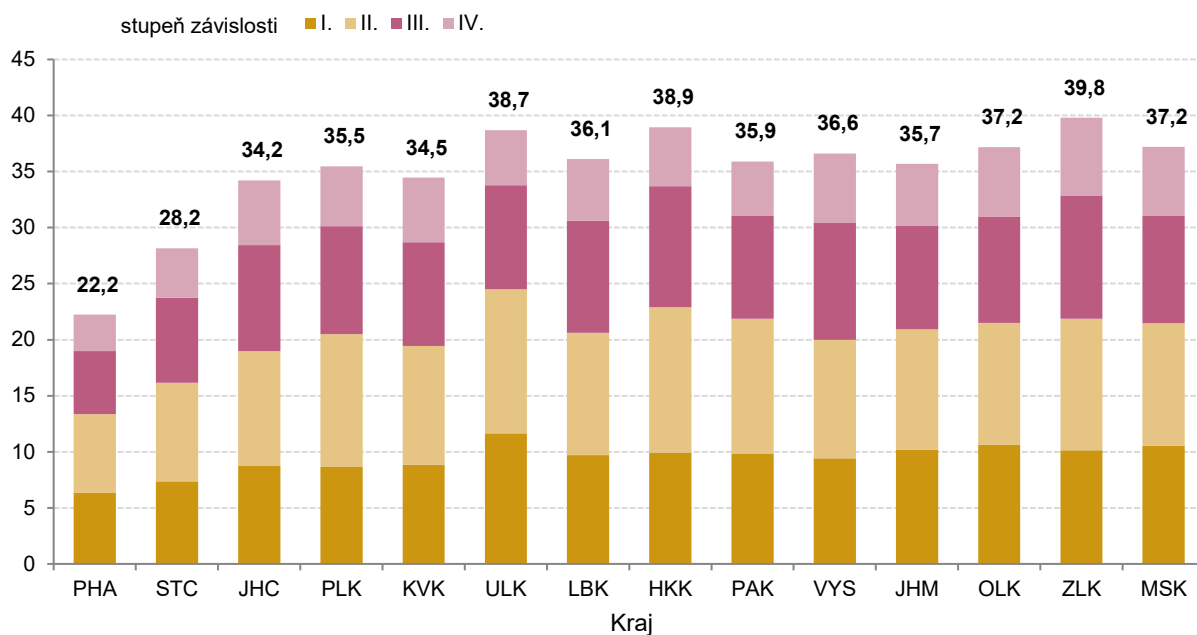


Zdroj dat: MPSV

Poznámka: Ve výdajích na dávky pomoci v hmotné nouzi zde nejsou zahrnuty výdaje na humanitární dávku

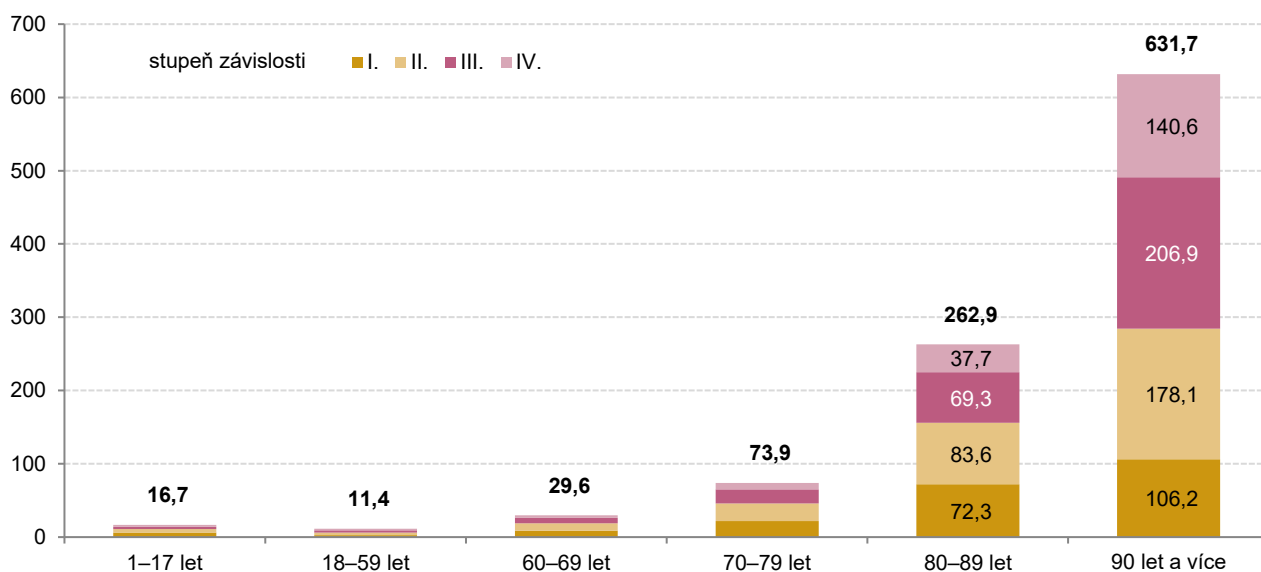
V Česku bylo v roce 2023 vypláceno průměrně 370 tisíc příspěvků na péči měsíčně. Nejvyšší průměrný měsíční počet vyplacených dávek byl u příspěvků na péči pro II. stupeň závislosti (115 tisíc), dále pro závislost I. stupně (101 tisíc). O něco nižší je průměrný měsíční počet vyplacených příspěvků na péči pro III. stupeň závislosti (97 tisíc) a nejméně jich je pro závislost ve IV. stupni (56 tisíc). Krajem s největším průměrným měsíčním počtem vyplacených příspěvků na péči v přepočtu na obyvatele byl v roce 2023 Zlínský kraj (40 dávek na 1 000 obyvatel), naopak nejméně příspěvků na péči v přepočtu na obyvatele bylo vypláceno v Hlavním městě Praze (22 dávek). Velký vliv na počty příspěvků na péči má pochopitelně věková struktura obyvatel, jak je patrné i z grafu 4.4. Podíl osob s příspěvkem na péči ve vyšších věkových skupinách strmě narůstá. Ve věkové skupině 80–89 let pobírá příspěvek na péči 26 % obyvatel, ve věku nad 90 let již 63 %.

Graf 4.3 Příspěvek na péči – průměrný měsíční počet dávek na 1 000 obyvatel podle stupně závislosti a kraje v roce 2023



Zdroj dat: MPSV

Graf 4.4 Příspěvek na péči – průměrný měsíční počet dávek na 1 000 obyvatel podle stupně závislosti a věku v roce 2023



Zdroj dat: MPSV

Další informace o dávkách pomoci v hmotné nouzi, dávkách pro osoby se zdravotním postižením a o příspěvku na péči jsou dostupné na internetových stránkách Ministerstva práce a sociálních věcí (MPSV)

<https://www.mpsv.cz/web/cz/pomoc-v-hmotne-nouzi>

<https://www.mpsv.cz/humanitarni-davka>

<https://www.mpsv.cz/web/cz/zdravotni-postizeni>

<https://www.mpsv.cz/-/prispevek-na-peci>