

### 3. Výkonnost odvětví

Meziroční tempo růstu hrubé přidané hodnoty (HPH) ve srovnání s mimořádným rokem 2015 zvolnilo, mezikvartální růst však nadále pokračoval, v samotném 2. čtvrtletí byl ještě zvýrazněn

Díky silné zahraniční poptávce udržel zpracovatelský průmysl dominantní pozici, bez něj by HPH v celé ekonomice rostla pouze polovičním tempem

K vyšší přidané hodnotě v zemědělství letos přispěla také dobrá úroda základních obilovin i olejnin

Přidaná hodnota ve stavebnictví mezičtvrtletně klesala již potřetí v řadě, po odeznění „dopingového efektu“ evropských dotací se odvětví letos potýkalo s nedostatkem významnějších veřejných zakázek

Terciární sektor přispěl letos k meziročně vyšší HPH 1,6 p.b., o celou třetinu z tohoto příspěvku se zasloužilo váhově významné odvětví obchod, doprava, ubytování a pohostinství

Meziroční dynamika průmyslové produkce byla ve 2. čtvrtletí významně ovlivněna vyšším počtem pracovních dní

Výkon všech odvětví ekonomiky, zachycený v nich vytvořenou hrubou přidanou hodnotou (HPH)<sup>1</sup>, se meziročně zvýšil o 2,7 % – shodně v 1. i 2. letošním čtvrtletí. Ve srovnání se silným loňským růstem (v prvních třech čtvrtletích vždy převyšujícím 4 %) šlo o mírnější tempa související s postupným vyprcháváním mimořádných růstových faktorů. V mezičtvrtletním vyjádření růst HPH viditelně zpomalil již na sklonku minulého roku (na 0,3 %). Vývoj během 1. pololetí 2016 však postupně přinesl náznak pozitivního obrátu, neboť ve 2. čtvrtletí rostla HPH o významných 0,9 %. Mezikvartální růst HPH přetrvával již třinácté čtvrtletí v řadě.

K růstu celkové přidané hodnoty tradičně nejvíce přispěl zpracovatelský průmysl. Ten se letos na meziročně příznivějším výsledku všech odvětví podílel z poloviny (obdobně dominantní roli si udržuje od poloviny roku 2014). HPH ve zpracovatelském průmyslu byla proti nebývale vysoké loňské základně v obou letošních čtvrtletích o 4,8 % vyšší, čímž výrazně předčila dynamiku většiny ostatních odvětví. Silná poptávka (v tradičních exportních odvětvích) se odrazila ve vyšší zaměstnanosti<sup>2</sup> (ta letos podobně jako v loňském 1. pololetí rostla mírně nad 3 %, v obou případech dvojnásobným tempem ve srovnání s celou ekonomikou). Podniky se snažily pokrýt růst zakázek i intenzivnějším využitím stávající pracovní síly. Počet odpracovaných hodin vzrostl (po sezónním očištění) v 1. pololetí proti loňské úrovni o nebyvalých 6,1 %.

Dařilo se i odvětví zemědělství, lesnictví a rybářství, které táhla především rostlinná produkce. Projevil se zde vliv dobré letošní úrody základních obilovin i olejnin. HPH v celém odvětví meziročně posílila o 5,1 % a zaznamenala růst již třetí rok po sobě.

Jediným významnějším odvětvím, které letos nepřispívalo k růstu přidané hodnoty, bylo stavebnictví. V mezičtvrtletním srovnání se HPH snížila již na konci loňského roku, od té doby se poklesy prohlubovaly – až na -4,7 % ve 2. čtvrtletí (což se promítlo i v meziročním srovnání, když HPH poklesla poprvé po dvanácti čtvrtletích). Ještě slabšímu výsledku zabránil relativně příznivější vývoj v mezispotřebě, neboť samotná produkce ve stavebnictví doznala letos v porovnání s HPH hlubších poklesů. Výkony stavebnictví se negativně projeví v oblasti zaměstnanosti.

Přidaná hodnota v sektoru služeb vzrostla v 1. pololetí o 2,6 % meziročně (ve stejném loňském období činil růst 3,6 %). V rámci hlavních odvětví služeb byla růstová tempa vcelku vyrovnaná. Jen mírně vybočovaly profesní, vědecké, technické a administrativní činnosti, které docílily 3,5% růstu HPH i při meziročním poklesu produkce (mezi spotřeba se totiž snižovala ještě vyšším tempem). Více než 3% zvýšení HPH dosáhlo i peněžnictví a pojišťovnictví a naznačilo tak, že loňský pokles HPH (doprovázený výraznější redukcí zaměstnanosti) byl jen přechodným výkyvem<sup>3</sup>. Dlouhodobě se rozvíjí i informační a komunikační činnosti, což je v posledních čtyřech letech reflektováno i nadprůměrnou dynamikou tvorby nových pracovních míst (nejen zaměstnaneckého charakteru). Střídmeji letos posilovala HPH ve váhově významných odvětvích s dominancí státu<sup>4</sup> (+1,9 %), v pozadí figuroval nízký růst objemu vyplacených platů ve školství. Odvětví obchod, doprava, ubytování a pohostinství mohlo těžit z pozitivních nálad spotřebitelů (podpořených vysokým růstem zaměstnanosti i reálných mezd), z růstu poptávky po nákladní dopravě, jakož i četnějších příjezdů domácích i zahraničních hostů. Jeho letošní výsledky kopírovaly růstová tempa přidané hodnoty i zaměstnanosti dosažená v celé ekonomice.

Výkon průmyslu (měřený indexem průmyslové produkce)<sup>5</sup> v 1. pololetí meziročně posílil o 4,3 % (resp. 2,9 % po očištění o kalendářní vlivy). Kalendářní vlivy ovlivnily zejména produkci ve 2. čtvrtletí, které mělo letos ve srovnání se stejným obdobím loňského roku o tři pracovní dny více. Rozdíl mezi očištěnou (+2,3 %) a neočištěnou

<sup>1</sup> Údaje o HPH jsou vyjádřeny ve stálých cenách a v očištění o sezónní a kalendářní vlivy.

<sup>2</sup> Pokud není uvedeno jinak, jde o údaje v pojetí národních účtů v očištění o sezónní vlivy.

<sup>3</sup> Svědčí o tom i skutečnost, že ve srovnání s 1. pololetím konjunkturního roku 2008 byla letošní přidaná hodnota v peněžnictví a pojišťovnictví o čtvrtinu vyšší. Podobného výsledku dosáhlo v rámci deseti hlavních odvětví již pouze zemědělství, lesnictví a rybářství. Naopak stavebnictví za touto metou stále o 5 % zaostávalo. V celé ekonomice činil růst přidané hodnoty za posledních osm let 7,3 %.

<sup>4</sup> Sestávají se z dílčích odvětví: veřejná správa a obrana; vzdělávání; zdravotní a sociální péče.

<sup>5</sup> Zahnují odvětví dle CZ-NACE: B (Těžba a dobývání), C (Zpracovatelský průmysl), D (Energetika).



<p>Stagnace produkce v energetice, jakož i dlouhodobý útlum v těžbě a dobývání v první polovině roku pokračovaly</p>	<p>produkcí (+5,7 %) byl významný a v podobném rozsahu naposledy viditelný ve 3. čtvrtletí 2008. Projevil se také vliv vyšší ložské základny, kdy výkon průmyslu úspěšně atakoval 5% tempa. Podstatné bylo, že mezičtvrtletní tempa významnější zpomalení růstu zatím neindikovala. K meziročně vyšší průmyslové produkci přispěl výhradně zpracovatelský průmysl (růst samotného odvětví dosáhl 5,4 %). Produkce energetiky, jež se stále potýkala s dopady dlouhodobých neplánovaných odstávek výrobních zařízení, fakticky stagnovala (podobně jako v 1. ložském pololetí). Řízený útlum v současnosti málo rentabilní těžby černého uhlí se odrazil v produkci celého těžebního průmyslu – v 2. čtvrtletí se proti úrovni z prvních třech měsíců roku 2016 redukovala o téměř desetinu. Za posledních pět let (resp. proti 1. pololetí 2011) propadla produkce v těžbě uhlí o 31 %, což korespondovalo s kontextem zemí EU<sup>6</sup>.</p>
<p>Meziroční růst produkce i tržeb ve výrobě motorových vozidel dosahoval dvouciferných hodnot...</p>	<p>Výroba motorových vozidel (tvořící téměř čtvrtinu produkce celého průmyslu) vzrostla v 1. pololetí o 16 % meziročně, od konce poslední recese (1. čtvrtletí 2013) se navýšila již o 53 %<sup>7</sup>. Tržby (v b.c.) byly vyšší meziročně o 13 %, a to jak domácí, tak i z přímého vývozu. Rekordní hodnoty dosáhlo i fyzické množství vyrobených osobních automobilů<sup>8</sup>. Nadprůměrné tempo produkce zaznamenaly i výrobci ostatních (především kolejových) dopravních vozidel (+5,4 %), zejména vlivem vyšší domácí poptávky. Hlavní subdodavatelské obory automobilového průmyslu na úspěšný ložský rok plně nenavázaly (např. ve výrobě elektrických zařízení meziroční růst zvolnil na 2,7 % a tržby z vývozu i na domácím trhu dokonce nepatrně poklesly). Stablní byl naopak vývoj produkce ve váhově významných odvětvích kovovýroby (+7,2 %) a strojírenství (+2,3 %). Z menších odvětví se dařilo výrobcům nábytku (jejichž produkce za tři roky vzrostla o pětinu) či tiskárenství (těžící z vyšší tuzemské poptávky). Pokračovalo mírné oživení dlouhodobě utlumeného oděvního průmyslu. Produkce v textilním průmyslu se již přiblížila úrovni 1. pololetí konjunkturního roku 2008 (této „mety“ stále polovina zpracovatelských oborů nedosáhla).</p>
<p>...dlouhodobě dominantní postavení tohoto odvětví v rámci průmyslu bylo letos ještě umocněno, bez něj by celková průmyslová produkce rostla o 3 p.b. méně</p>	<p>Navzdory celkově příznivému vývoji stále existovaly zpracovatelské obory, které se potýkaly s problémy. Odstávky některých provozů již rok omezují výrobní kapacity v chemickém průmyslu, jeho letošní produkce meziročně propadla o sedminu. Šlo (společně s váhově slabým dřevozpracujícím průmyslem) o jediný zpracovatelský obor, jehož produkce svou úroveň z počátku roku 2013 (dno poslední recese ekonomiky) dosud nepřekonal. Produkce letos klesla i v hutnictví a slévárenství. S negativními důsledky přetlaku nabídky oceli na evropských trzích se v posledních měsících potýkala i většina evropských významných producentů. Poprvé po osmi čtvrtletích se zastavil mírný růst produkce v objemově významném a potravinářském průmyslu. I mělký meziroční pokles (o 2,2 %) znamenal v tomto stablním (především na domácí trh orientovaném) odvětví nejhorší výsledek od konce roku 2011.</p>
<p>Z významnějších zpracovatelských oborů klesala produkce jen v hutnictví (vlivem přebytku oceli na evropských trzích), chemickém průmyslu (vlivem havárií výrobních zařízení) a poprvé po osmi čtvrtletích i potravinářství</p>	<p>Slušné krátkodobé vyhlídky průmyslu indukuje vývoj nových zakázek. Tempo růstu jejich hodnoty na počátku roku sice citelně zpomalilo (na 0,9 % meziročně, tj. nejnižší tempo od konce recese), ve 2. čtvrtletí ale těsně prolomilo 10% hranici. Přispěla k tomu rozhodující měrou výroba motorových vozidel (v 1. čtvrtletí činil růst 11 %, ve 2. čtvrtletí 30 %). Během 1. pololetí přetrvávala mírně pozitivní nálada podnikatelů v průmyslu. Sezónně očištěná salda indikátorů důvěry dosahují stablních hodnot již dva a půl roku. V srpnu očekávalo růst u výrobní činnosti v příštích třech měsících 22 % průmyslových podniků, u zaměstnanosti 16 %, v obou případech byly hodnoty proti srpnu 2015 mírně vyšší. Výrazně naopak zrychlil podíl podniků, které považují nedostatek pracovní síly za bariéru růstu. Na počátku 3. čtvrtletí 2016 šlo již o 19 % firem, o rok dříve jen 8 %. Dynamika zaměstnanosti i mezd mírně sílila. Na počátku roku vzrostl dle podnikových statistik průměrný evidenční počet zaměstnanců (v průmyslových podnicích v ČR) meziročně o 2,7 %, z toho ve výrobě motorových vozidel více o 6,5 %. Zaměstnanecká místa redukovalo hutnictví, těžba a energetika. Průměrné mzdy se (ve vazbě na posun hranice minimální mzdy) relativně nejvíce zvýšily v oborech s nízkou úrovní výdělků (oděvní, kožedělný, dřevozpracující, nábytkářský průmysl), navzdory výpadku kapacit ale i v chemickém průmyslu.</p>
<p>Výrazné zrychlení tempa růstu nových zakázek ve 2. čtvrtletí ve výrobě motorových vozidel, v ostatních odvětvích však byla dynamika slabá (strojírenství), či hodnota zakázek dokonce klesala (chemický průmysl, hutnictví)</p>	
<p>Od poloviny roku 2015 pociťují průmyslové podniky nedostatek pracovní síly jako bariéru růstu stále častěji</p>	

<sup>6</sup> Ve stejném období činil pokles v celé EU 34 %, v Německu 42 %, v Polsku 22 %. Prudké propady produkce zaznamenaly Španělsko a Velká Británie. Útlum se týkal především produkce černého uhlí (v EU15 o bezmála 60 %), u hnědého uhlí byly redukce mírnější (o 8 %).

<sup>7</sup> V rámci hodnocených zemí EU (bez Slovenska, Slovinska) šlo o páté nejvyšší tempo. Ze zemí, které jsou významnými výrobci automobilů, dosáhlo lepších výsledků jen Maďarsko (56 %). V hlavní producentské zemi – Německu – byla produkce vyšší jen o 12 %, v celé EU o 23 %.

<sup>8</sup> Dle údajů Sdružení automobilového průmyslu bylo v Česku během prvních šesti měsíců letošního roku vyrobeno téměř 720 tis. osobních automobilů, meziročně o osminu více. Dařilo se i výrobcům ostatních druhů motorových vozidel.

Na stavební produkci negativně působil pokles veřejných výdajů na dopravní stavby, ale i pomalý rozvoj v oblasti bytové výstavby

Výkon stavebnictví se nacházel na předloňské úrovni, proti 1. polovině roku 2008 byl však o čtvrtinu nižší

Hodnota nových zakázek se meziročně snižovala již čtyři čtvrtletí v řadě

Stavebnictví letos zatím chyběly větší stavby, průměrná hodnota nově uzavřené zakázky klesla pod 3 mil. korun – na nejnižší úroveň za posledních dvanáct čtvrtletí

Nízká četnost výstavby bytových domů v Praze srazila letos počet všech zahájených bytů v ČR na třetí nejnižší hodnotu po roce 2000

Záporné saldo důvěry podnikatelů ve stavebnictví se v průběhu roku prohlubovalo

Evidenční počet zaměstnanců ve stavebnictví nadále klesal, za posledních osm let přišlo stavebnictví o více než 60 tis. zaměstnaneckých prac. míst.

Růst tržeb ve službách oproti loňskému tempu citelně zpomalil

V pozemní a potrubní dopravě na počátku roku poprvé po dvanácti čtvrtletích tržby meziročně poklesly

Tržby cestovních kanceláří a agentur za poslední čtyři roky propadly o 23 %, pracovním agenturám naopak o 60 % posílily

Tržby v sektoru služeb v úhrnu zatím nepřekonalý úroveň vrcholu konjunktury, proti 1. pololetí 2008 byly stále o 7,1 % nižší

Produkce ve stavebnictví se po silném růstu z předchozích dvou let letos opět vrátila k hlubším meziročním poklesům<sup>9</sup>. V prvních třech měsících roku se snížila o 7,7 %, ve 2. čtvrtletí se pokles ještě prohloubil na 12,2 %. V mezikvartálním vyjádření se výkon stavebnictví snižuje nepřetržitě již čtyři čtvrtletí v řadě. Za loňskou úroveň v letošním 1. pololetí výrazně zaostaly jak inženýrské stavitelství (-13,2 %), tak i váhově významnější pozemní stavitelství (-9,4 %). Zatímco výsledek inženýrského stavitelství byl s ohledem na intenzivní realizaci dopravních staveb vázaných na loni končící programovací období EU do značné míry očekávaný, hluboký pokles pozemního stavitelství přinesl překvapivé zjištění.

Celková zásoba práce (na konci 2. čtvrtletí) ve formě všech dosud nerealizovaných stavebních zakázek se meziročně zredukovala o desetinu (na 147 mld. korun), výhradně vlivem tuzemských veřejných zakázek (-18,4 %). Hodnota nových zakázek (stavebních podniků s 50 a více zaměstnanci) v 1. pololetí meziročně poklesla o 4 %, o což se přičinily o šestinu nižší objednávky na inženýrské stavby. Pozitivním signálem byl vyšší příliv nových zakázek u pozemního stavitelství ve 2. čtvrtletí (+28 %). Jejich hodnota za celé 1. pololetí byla v rámci tohoto období roku nejvyšší za posledních pět let. Celému odvětví však letos chybí větší stavby. Průměrná hodnota nově uzavřené zakázky klesla v 1. pololetí pod 3 mil. korun (v letech 2014 a 2015 oscilovala kolem 4 mil. korun). Dle jiného předstihového ukazatele – stavebních povolení – byly vyhlídky stavebnictví o něco příznivější. Průměrná orientační hodnota na 1 povolení ve 2. čtvrtletí vzrostla na 3,7 mil. korun (z 3,2 mil. z předchozího čtvrtletí) a byla zároveň nejvyšší od 3. čtvrtletí 2012.

Počet zahájených bytů v 1. pololetí meziročně klesl o 3,4 %, společně s roky 2013 a 2014 patřil v tomto milénium k nejnižším. Citelně propadla výstavba bytů v bytových domech – vlivem situace v Praze, kde bylo takto zahájeno pouze 522 bytů. Zčásti to může být vlivem zvýšené aktivity v 1. loňském pololetí, kdy tento počet (2614) naopak patřil v dlouhodobém kontextu v metropoli k nejvyšším. Počet dokončených bytů v ČR rostl o 4,1 %, především vlivem vyšší výstavby rodinných domů.

Nálady podnikatelů ve stavebnictví se v průběhu 1. pololetí zhoršily. Sezónně očištěné saldo důvěry podnikatelů ve stavebnictví, setrvávající dlouhodobě v negativním pásmu, se v průběhu letošního roku snížilo a jeho červencová hodnota byla nejnižší za posledních 21 měsíců. Mezi bariérami růstu udávají stavební podniky stále častěji nedostatečnou poptávku (dle sezónně očištěných dat - v lednu 53 %, v květnu 61 %). Růst u výrobní činnosti v příštích třech měsících v srpnu očekávalo 17 % stavebních podniků (o rok dříve 23 %), u zaměstnanosti 11 % (resp. 16 %).

Tržby ve vybraných službách<sup>10</sup> se v 1. pololetí zvýšily o 1,1 % (po očištění o vliv počtu pracovních dní rostly jen o 0,1 %). Zpomalení růstu služeb proti celému roku 2015 (+3 %) vyplývalo zejména z profesních, vědeckých a technických činností, jejichž loňský rovněž 3% celoroční růst představoval v celém období od konjunktury jen ojedinělé vybočení. V 1. letošním pololetí meziročně o 4,1 % poklesly, především vlivem architektonických a inženýrských činností (v důsledku vyššího počtu rozpracovaných dosud nefakturovaných zakázek). Tržby však klesaly napříč celou sekci, vyjma právních a účetnických činností. Mírný růst zaznamenala i doprava a skladování (+1,3 %), hlavně zásluhou skladování, neboť ve váhově dominantní pozemní a potrubní dopravě se tržby (při vysoké loňské základně) mírně snižovaly. Na úspěšný loňský rok letos navázaly i administrativní a podpůrné činnosti (4,9 %), tažené rychle se rozvíjejícími pracovními agenturami. Dařilo se však oborům napříč celou sekci, vyjma činností cestovních agentur a kanceláří. Podobně jako loni rostly v 1. pololetí rychle tržby ve stravování a pohostinství (+4,6 %). Tržby v ubytování se ve 2. čtvrtletí meziročně mírně snížily (poprvé po 2. čtvrtletí 2010). Vysoká návštěvnost ČR loni na jaře byla ovlivněna pořádáním významné sportovní akce.

Maloobchodní tržby (bez motoristického segmentu) rostly v 1. pololetí o 6,7 % (po očištění o kalendářní vlivy o 5,6 %), odrážely tak rostoucí příjmy domácností související s jejich stále se lepším postavením na trhu práce. Souběžně s tím se posilovaly optimistické nálady spotřebitelů. Sezónně očištěné saldo důvěry dosáhlo na

<sup>9</sup> Všechny údaje o stavební produkci jsou očištěny o kalendářní vlivy.

<sup>10</sup> Nezahrnují obchod, peněžnictví a pojišťovnictví, vědu a výzkum ani veřejné služby.





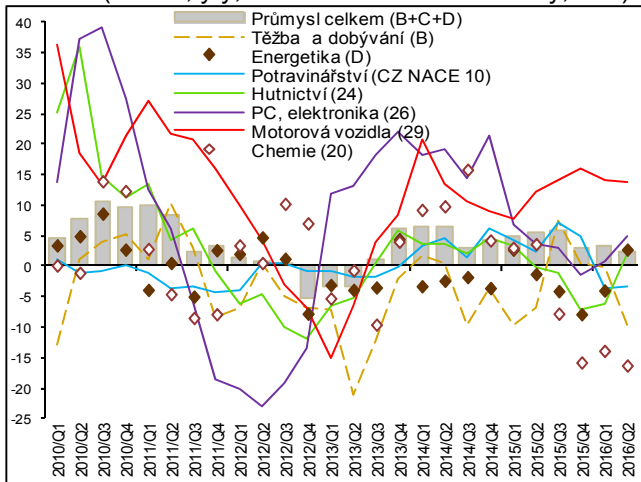
Meziroční růst maloobchodních tržeb (očištěných o kalendářní vlivy) osciloval okolo 6 % již šest čtvrtletí v řadě

počátku roku nejvyšší hodnoty v historii sledování (+7,5 bodu), i v následujících měsících zůstávalo v kladném pásmu. K růstu maloobchodu tradičně nejvíce přispěl prodej nepotravinářského zboží (s růstem tržeb o 7 %, resp. o 5,8 % po očištění). Silným tempem posilovaly i tržby prodejců potravin (o 5,4 %, resp. 4,2 %). Ze specializovaných prodejen nepotravinářského zboží se v 1. pololetí tržby nejvíce zvýšily za výrobky pro kulturu a rekreaci (o 7,7 % meziročně), shodným tempem pak i za výrobky převážně pro domácnost (zahrnující např. elektrospotřebiče, elektroniku, nábytek, koberce, textil). Z vyšších tržeb mohly profitovat i všechny ostatní segmenty specializovaných prodejnů, včetně prodejen s počítačovým a komunikačním zařízením (1,4 %), které přitom v předchozích letech tradičně patřily k nejdynamičtějším. Tržby čerpacích stanic posílily o téměř desetinu. Poptávku stimulovaly nízké ceny PHM (příznivé i ve srovnání se sousedními státy), zčásti i vyšší přepravní nároky v souvislosti s růstem ekonomiky a silícím zahraničním obchodem.

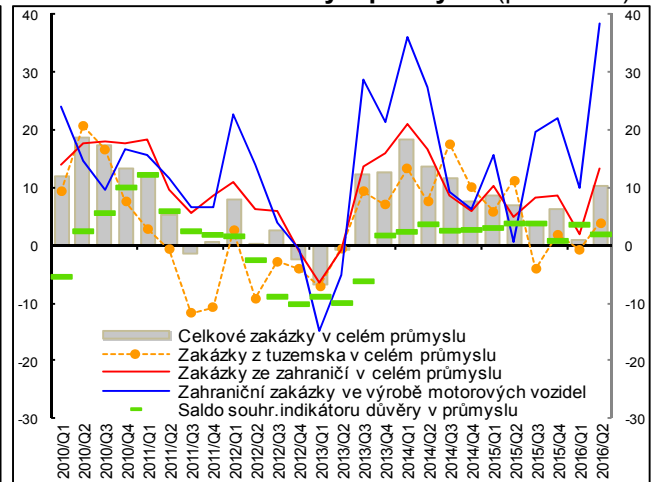
Meziroční růst maloobchodních tržeb Česku byl v 1. pololetí nejvyšší ze středoevropských zemí

Maloobchodní tržby<sup>11</sup> v ČR se oproti EU (+2,7 %) zvyšovaly dvojnásobným tempem, nejrychleji ze zemí střední Evropy. Dvouciferný růst vykázalo Rumunsko, meziroční pokles jen Belgie (-2,4 %) a Řecko (-3,7 %). Růstová tempa tržeb z prodeje potravin a pohonných hmot řadila Česko shodně na šesté nejlepší pořadí, v případě nepotravinářského zboží již mimo první desítku (silnějšího růstu docílila především většina novějších členských států EU – včetně Slovinska, Polska či Maďarska).

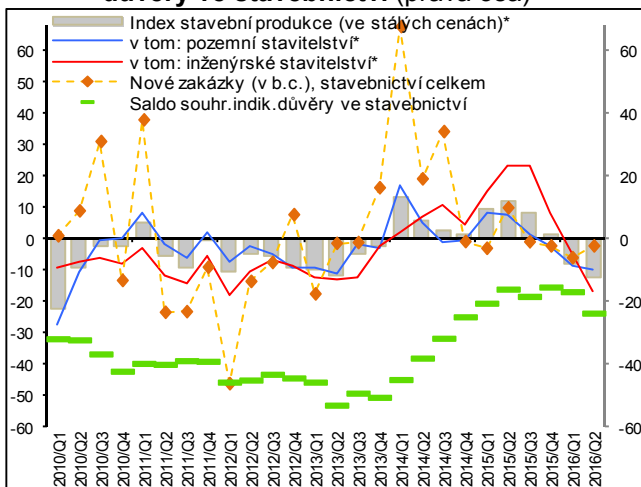
Graf č. 5 **Produkce v průmyslu a ve vybraných zpracovatelských odvětvích** (reálně, y/y, očištěno o kalendářní vlivy, v %)



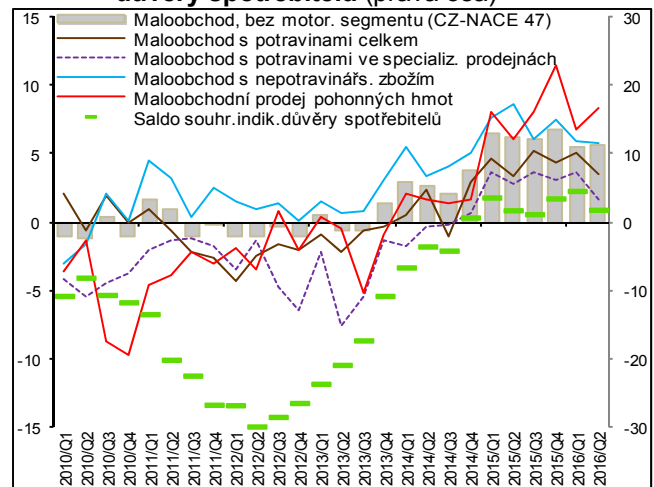
Graf č. 6 **Nové zakázky v automobilovém průmyslu, v průmyslu celkem (b.c., y/y v %) a saldo indikátoru důvěry v průmyslu** (pravá osa)



Graf č. 7 **Stavební produkce\*, hodnota nových zakázek (y/y v %) a saldo indikátoru důvěry ve stavebnictví** (pravá osa)



Graf č. 8 **Tržby v maloobchodě vč. motoristického segmentu\* (reálně, y/y v %) a saldo indikátoru důvěry spotřebitelů** (pravá osa)



\*očistěno o kalendářní vlivy

Zdroj: ČSÚ

<sup>11</sup> Zahnuje maloobchod bez motoristického segmentu, údaj je očištěný o kalendářní vlivy.