

# Aktuální vývoj české ekonomiky

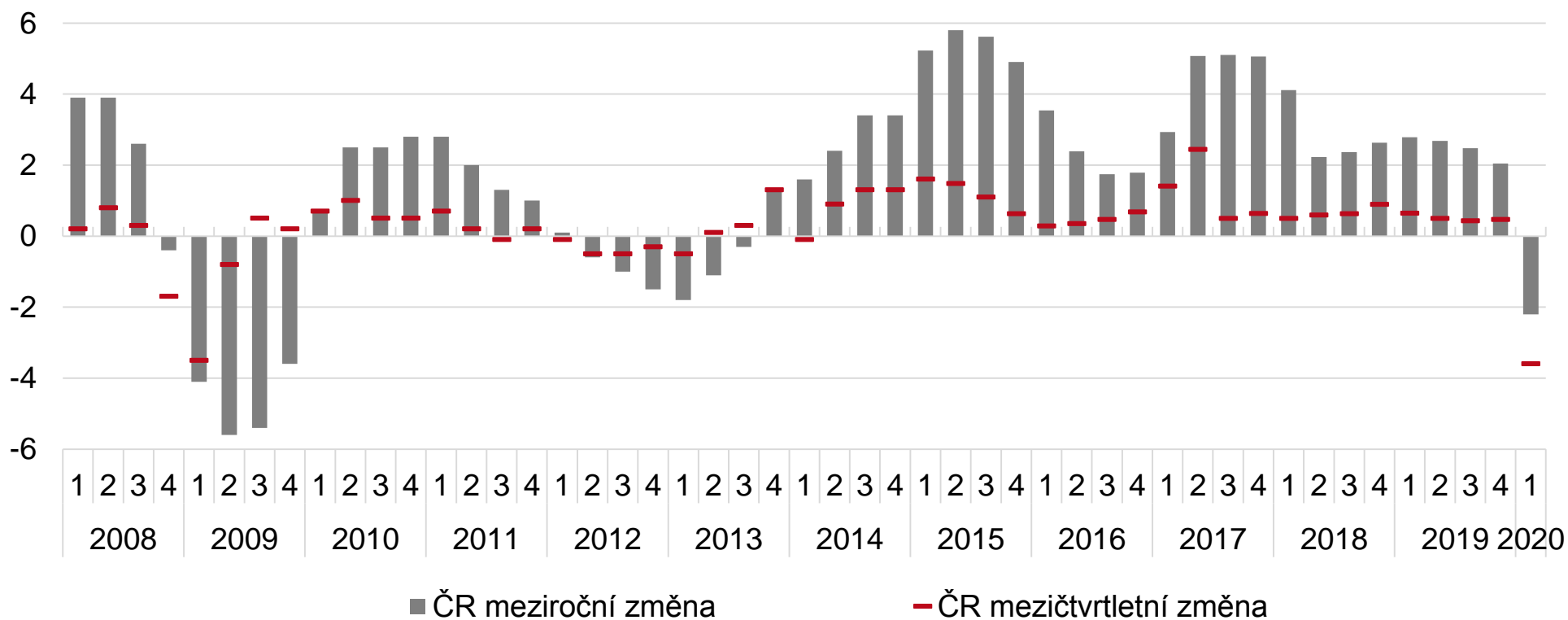
**Marek Rojíček**

Tisková konference, 15. května 2020, ČSÚ Praha

# Hrubý domácí produkt ČR

- Reálný mezičtvrtletní propad HDP v Česku v 1Q dosáhl 3,6 %
- Snížila se zahraniční poptávka i investiční aktivita
- Meziročně poklesl o 2,2 %

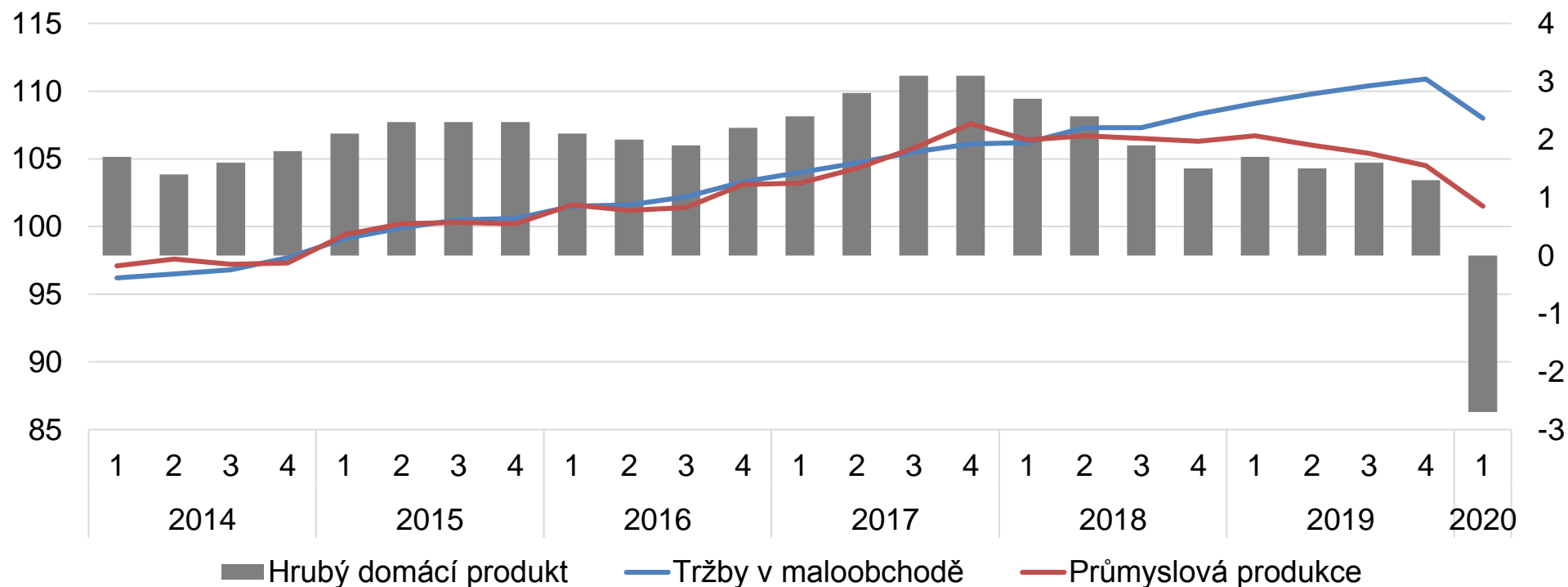
Reálný růst HDP v ČR (očistěno o sezónní a kalendářní vlivy, v %)



# Vývoj v EU

- HDP v EU se v 1Q meziročně propadl o 2,7 %, v Eurozóně to bylo o 3,3 %
- Propadly se i maloobchodní tržby, zejména u nepotravinářského zboží
- V březnu se průmyslová produkce meziročně snížila o 11,8 %

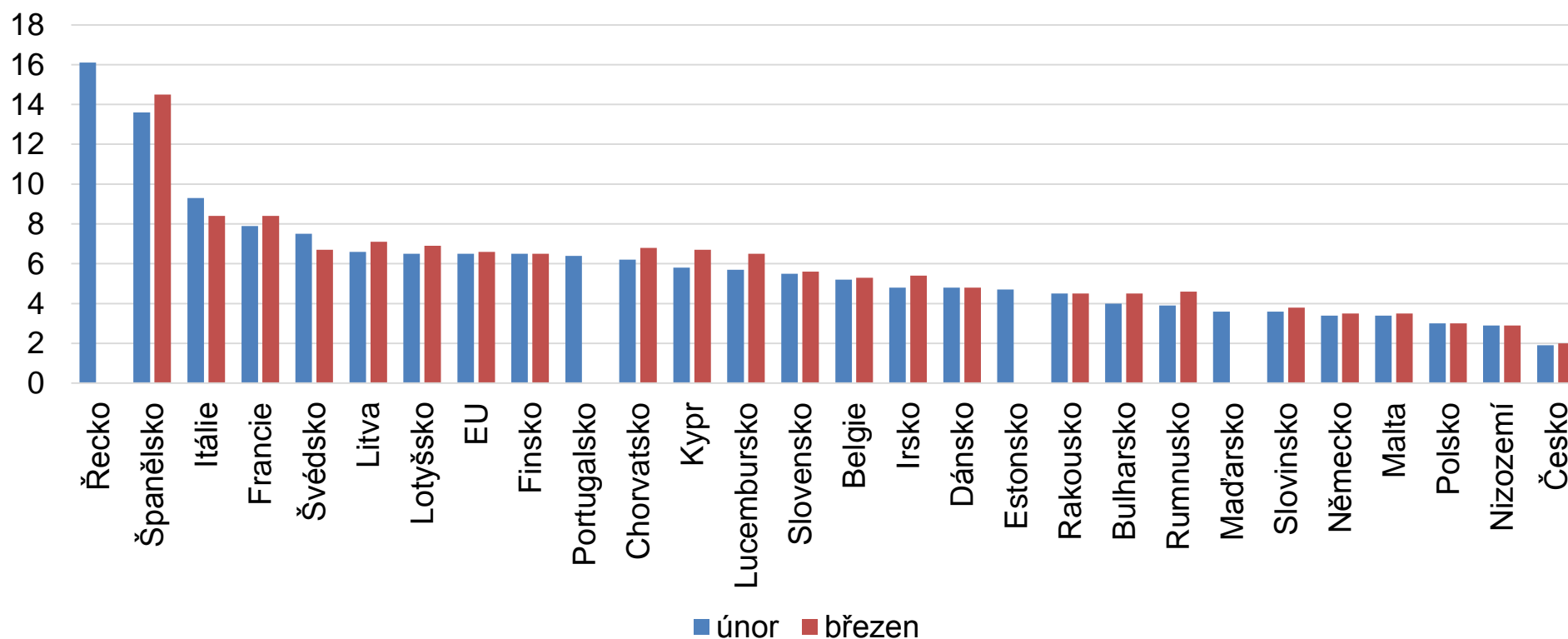
HDP (meziroční změna v %, pravá osa), maloobchodní tržby a průmyslová produkce v EU (tržby ve stálých cenách, sezónně očištěno, rok 2015=100)



# Vývoj v EU – trh práce

- Obecná míra nezaměstnanosti v EU se v březnu výrazněji neměnila
- Oproti trhu práce v USA vykazuje evropský trh nižší flexibilitu
- Rychleji než celkový průměr se zvyšovala nezaměstnanost mladých a v některých zemích také nezaměstnanost žen

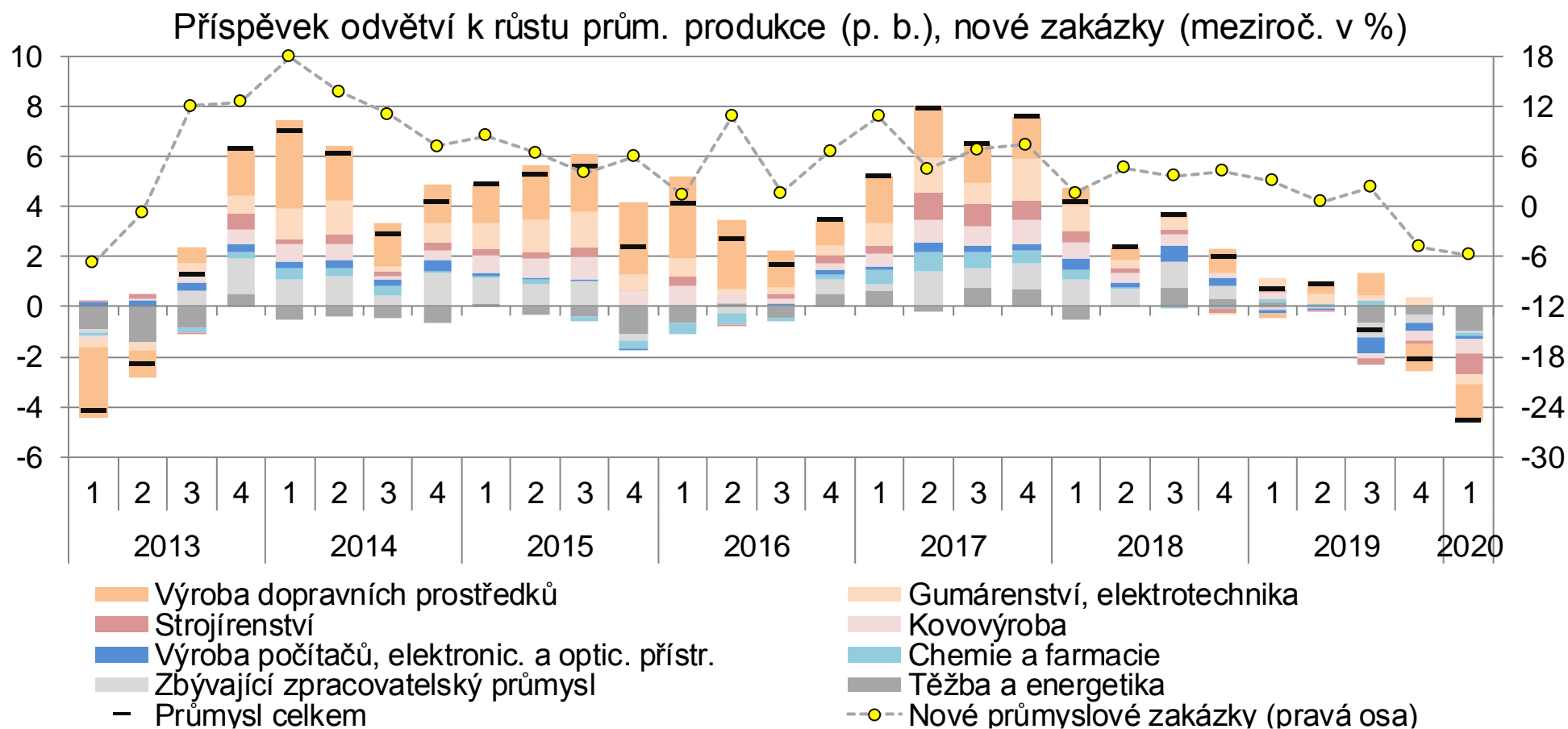
Obecná míra nezaměstnanosti (sezónně očištěno, v %)



\* březnové údaje za Řecko, Portugalsko, Estonsko a Maďarsko nebyly dostupné

# Průmysl

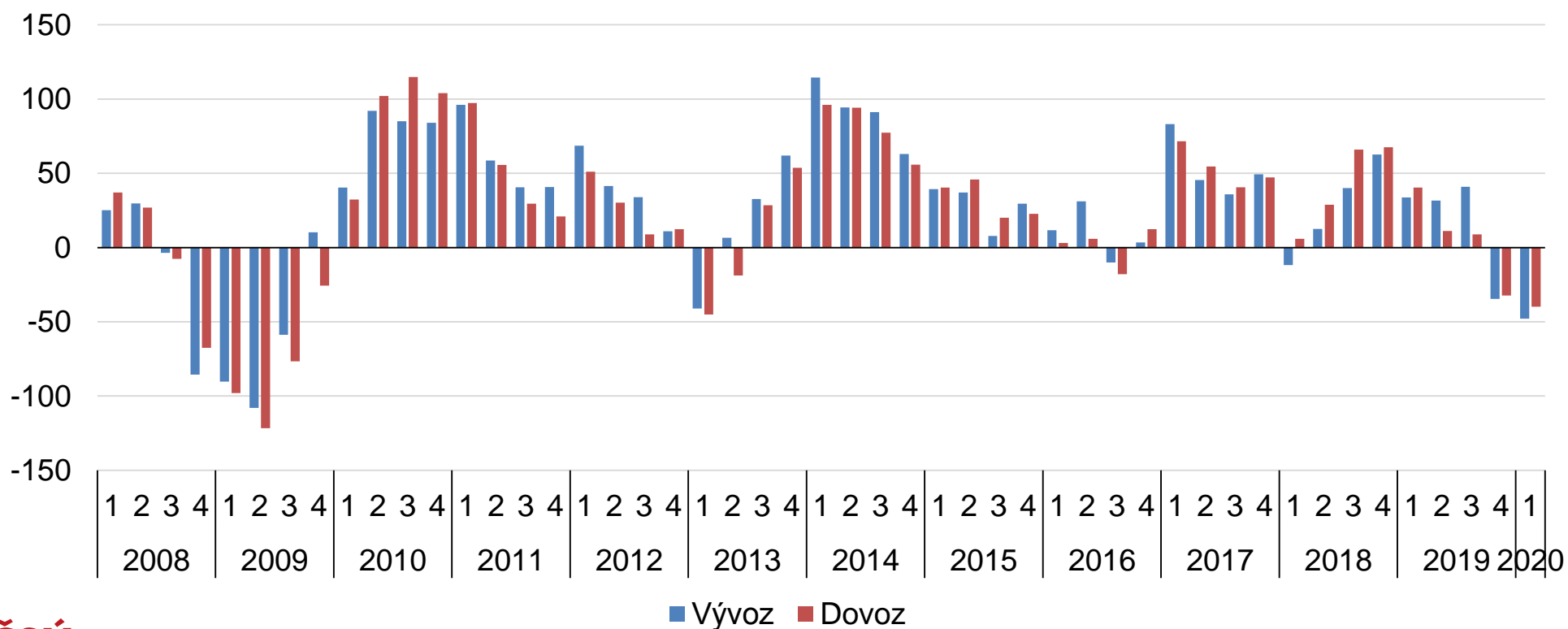
- Průmysl vykazoval známky cyklického zpomalení již v loňském roce
- Meziměsíční pokles produkce byl nejhlubší v dostupné časové řadě
- Omezení nejvíce dopadla na tradiční exportní obory, dařilo se potravinářství
- Pokles nových zakázek i počtu zaměstnanců se v 1Q prohloubil



# Zahraníční obchod

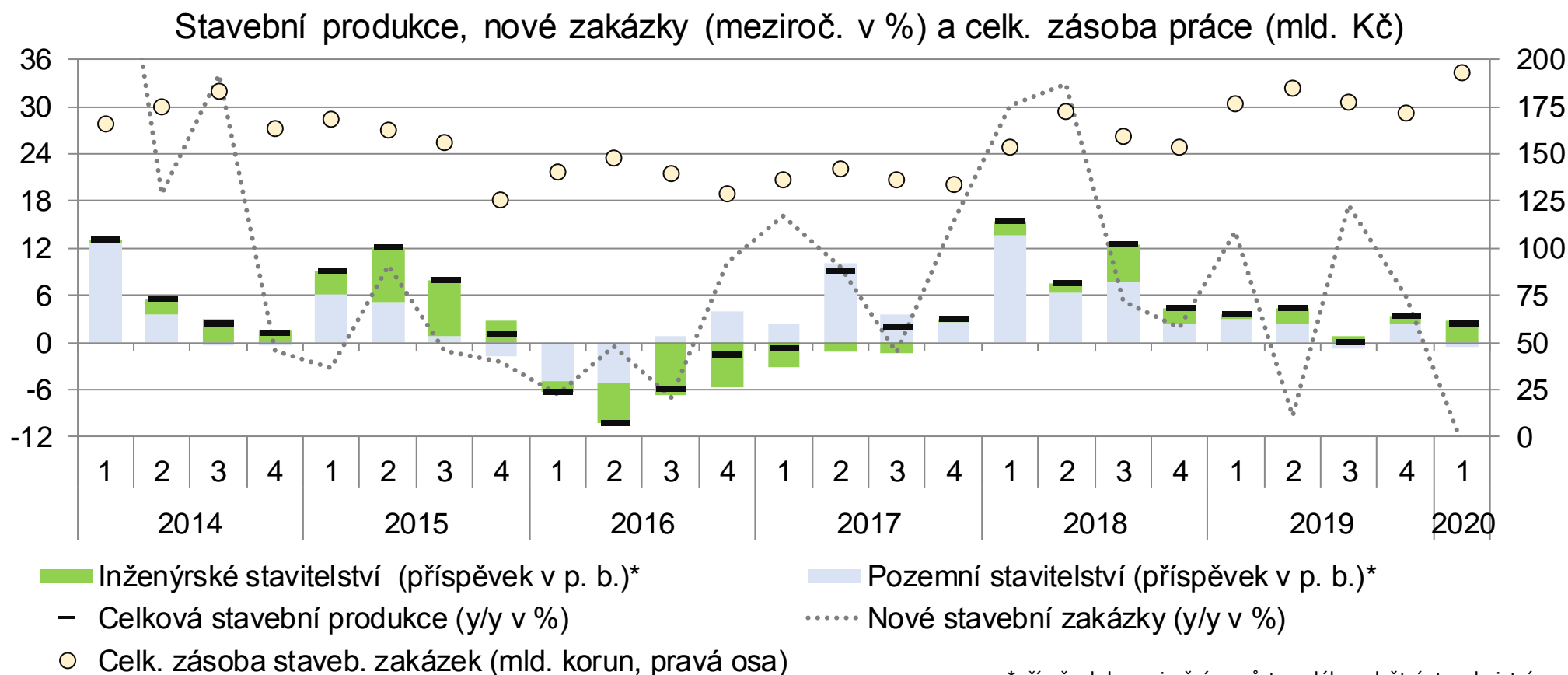
- Omezení výroby znamenalo prudký propad hodnoty vývozu
- Dovoz se rovněž propadl, ale méně než vývoz
- Nejvíce byl zasažený obchod s klíčovými exportními artikly – motorová vozidla, stroje a zařízení atd.

Meziroční přírůstky hodnoty vývozu a dovozu zboží (v mld. korun)



# Stavebnictví

- Stavebnictví nebylo regulačními opatřeními významně zasaženo
- Inženýrské stavitelství těžilo z vysoké loňské zásoby zakázek
- Vytíženost staveb. firem zůstala vysoká, hlavní bariérou je nedostatek pracovníků
- Stavebnictví pomáhá i rychlejší čerpání eurofondů a růst vládních investic

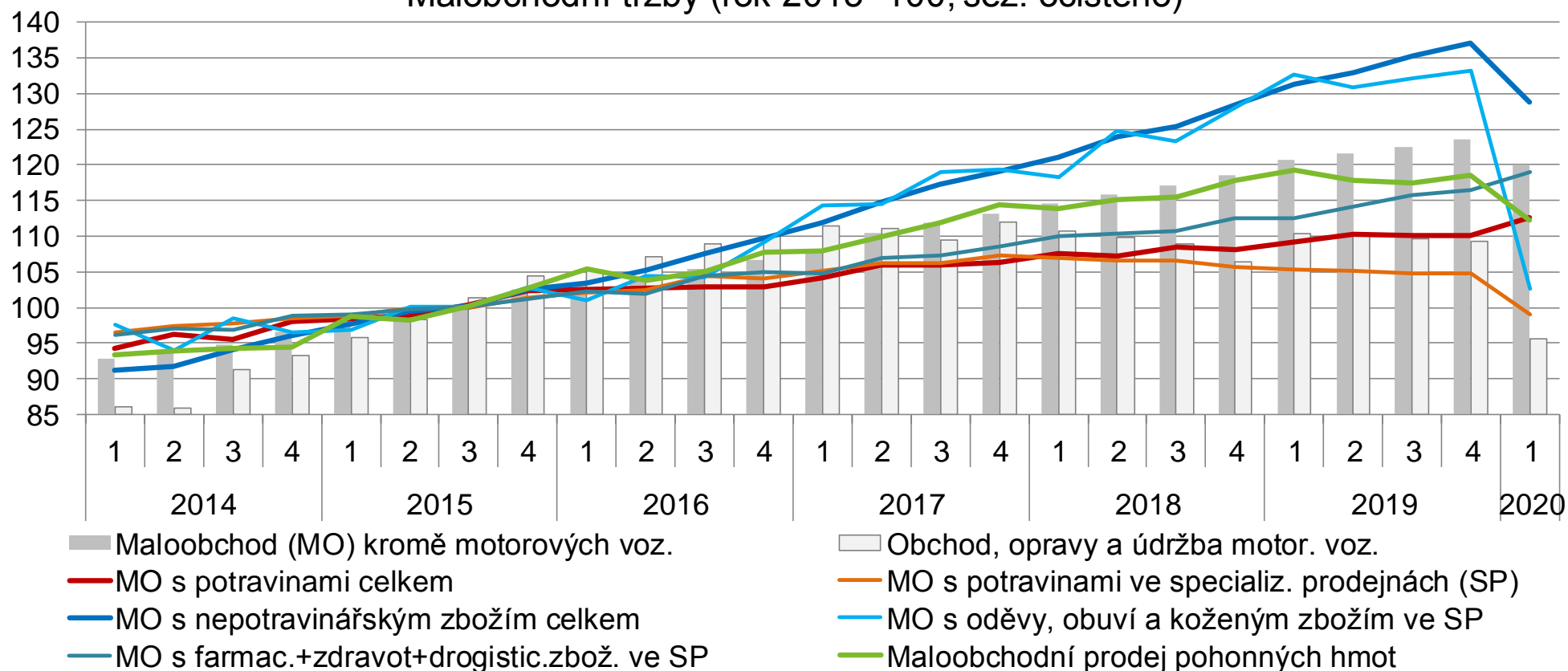


\*příspěvek k meziročnímu růstu celého odvětví stavebnictví

# Maloobchod

- Mírné zpomalení v únoru, prudký propad v březnu
- Postižena většina specializovaných prodejen vyjma segmentu farmacie
- Růst u velkých obchodních řetězců a v zásilkovém a internetovém prodeji
- K poklesu poptávky v motoristickém segmentu došlo již na konci roku 2019

Malobchodní tržby (rok 2015=100, sez. očištěno)

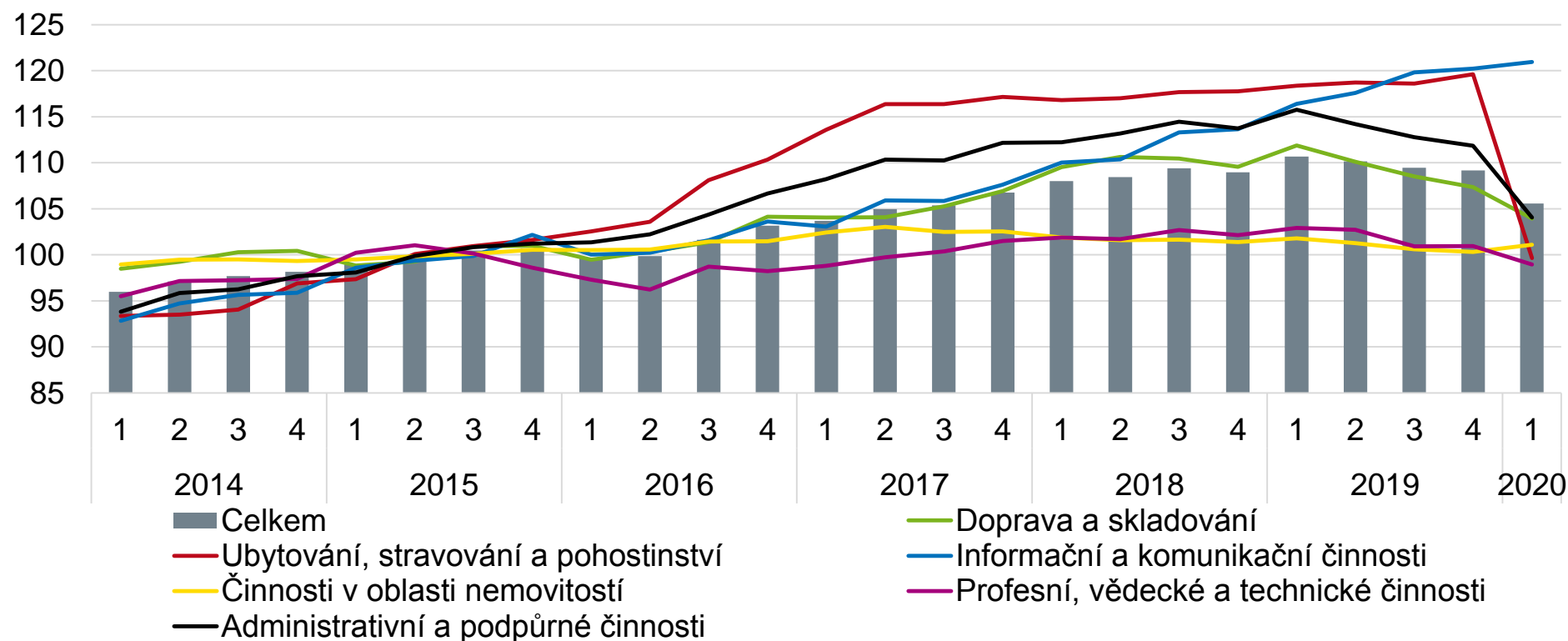




# Služby

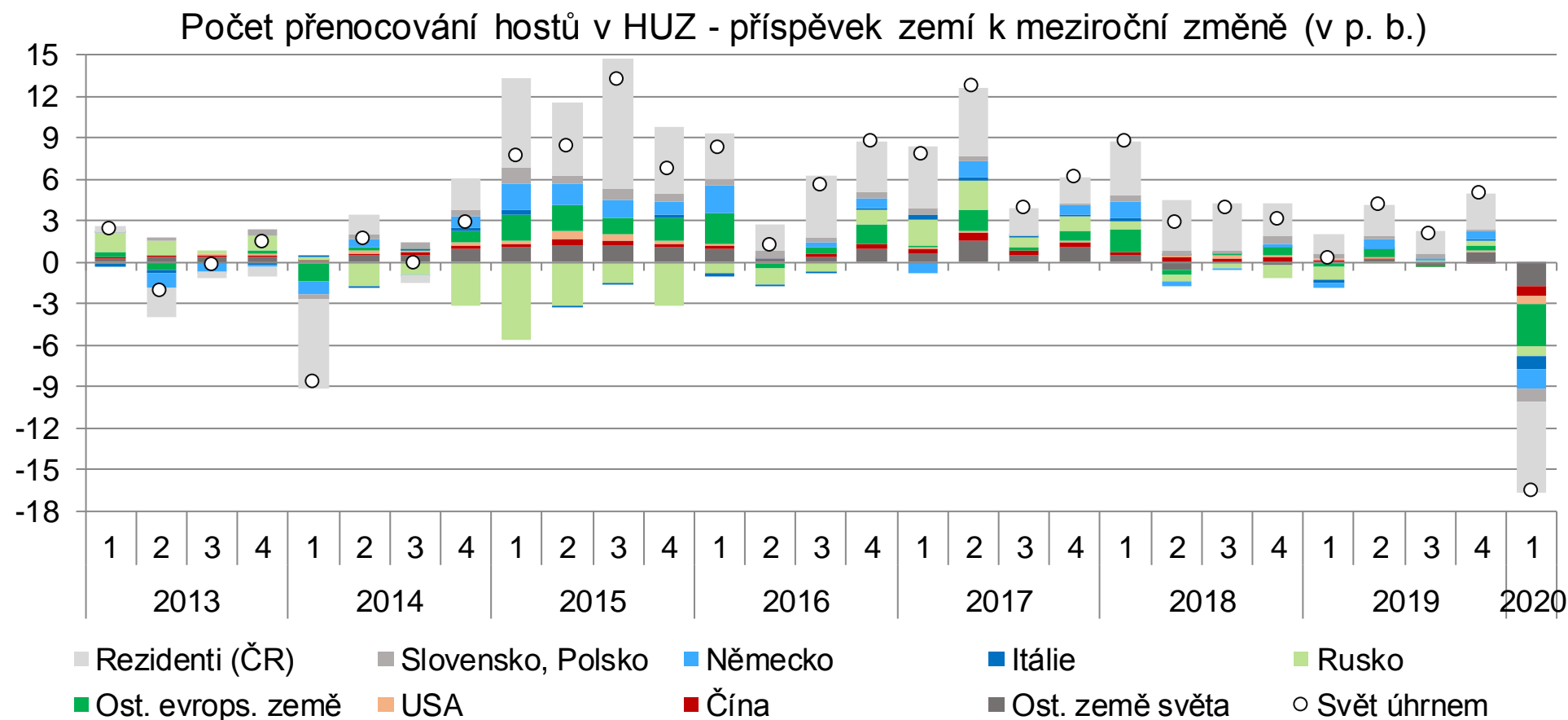
- Mírné zpomalení růstu v loňském roce, prudký propad v březnu
- S výjimkou informačních a komunikačních činností klesly tržby ve všech sekcích
- Obzvláště' zasaženo bylo ubytování, stravování a pohostinství a činnosti cestovních agentur, kancelářů a související činnosti

Tržby ve službách (rok 2015=100, stálé ceny, sezónně očištěno)



# Cestovní ruch

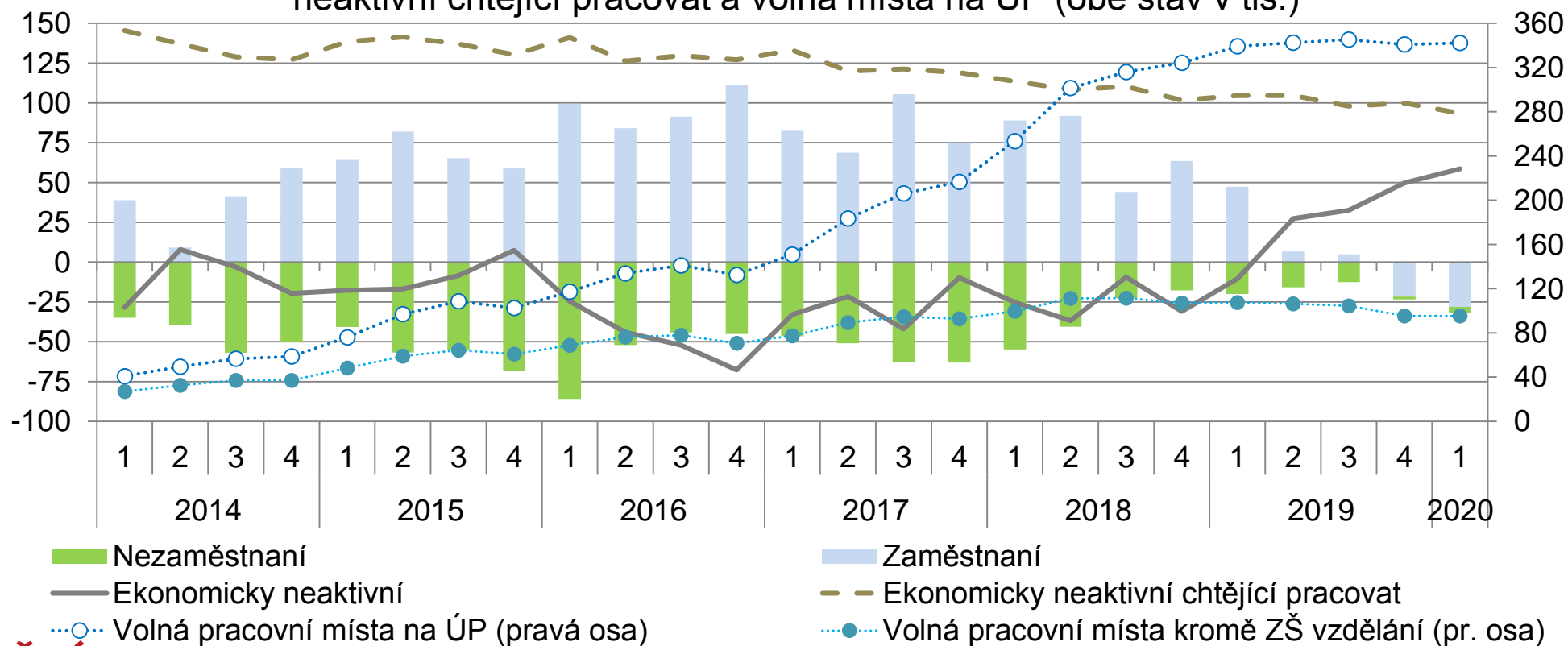
- V lednu i únoru návštěvnost rostla
- V březnu klesl počet hostů o dvě třetiny, propad u hostů z Číny či Korey nastal již v únoru
- Největší propad návštěvnosti v březnu byl v Praze a Jihomoravském kraji



# Trh práce

- Zaměstnanost v 1Q klesala jen mírně (zhoršení v březnu), nezaměstnanost stagnovala
- Růst počtu ekonomicky neaktivních zrychlil
- Pokles skutečně odpracované doby, zejm. u podnikajících osob
- Obavy domácností z nezaměstnanosti; zhoršení očekávání podniků

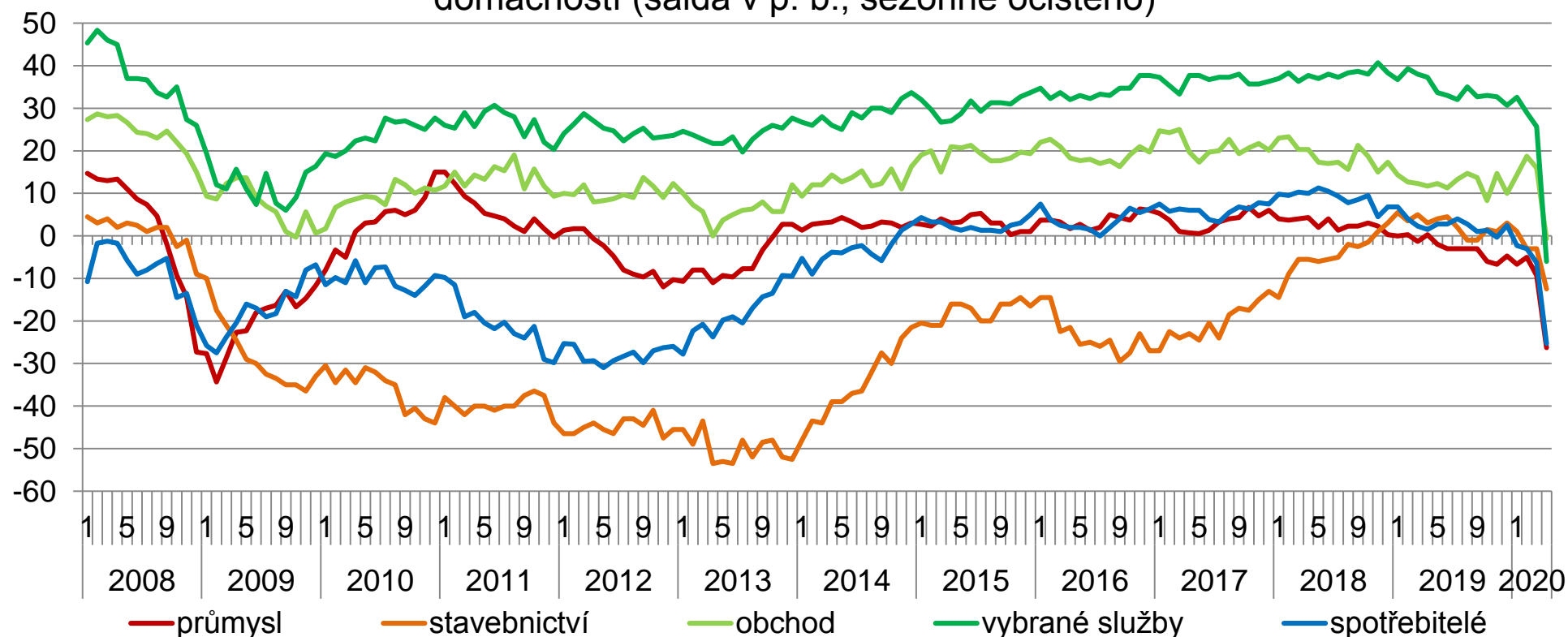
Zaměstnaní, nezaměstnaní, ekon. neaktivní (meziroční změna, v tis.), ekon. neaktivní chtějící pracovat a volná místa na ÚP (obě stav v tis.)



# Konjunkturální průzkum

- Duben: nejprudší meziměsíční pokles důvěry podniků i spotřebitelů v historii
- Důvěra v průmyslu klesla na úroveň blízkou roku 2009
- Důvěra ve službách byla nejnižší za celou dobu sledování
- Důvěra ve stavebnictví klesla mírněji, projevila se i vyšší zásoba zakázek

Souhrnný indikátor důvěry podniků v hlavních odvětvích a důvěra domácností (saldá v p. b., sezónně očištěno)



## Další poznatky

- Nižší poptávka po pohonných hmotách vedla k dalšímu tlaku na pokles cen ropy – ten se nyní promítá do cenového vývoje
- Nepříznivý ekonomický vývoj znamenal oslabení koruny vůči euru i dolaru – přímým dopadem je zdražení dovezeného zboží
- Podle údajů Eurostatu v březnu stouply úrokové sazby na vládních dluhopisech s dlouhodobou splatností u většiny zemí EU
- Deficit státního rozpočtu se během dubna zdvojnásobil (od počátku roku na 94 mld. korun), především vlivem poklesu daňového inkasa (způsobeným zčásti odkladem daňové povinnosti); vliv růstu rozpočtových výdajů byl nižší

# Shrnutí

- Hrubý domácí produkt se v 1Q mezičtvrtletně snížil o 3,6 % a meziročně o 2,2 %
- Omezení výroby v některých podnicích zasáhlo zejména exportní odvětví průmyslu. Propad průmyslové produkce byl těsně propojen s poklesem hodnoty vývozu
- Opatření proti šíření nákazy paralyzovala část odvětví služeb – zejména ubytování, pohostinství a stravování
- Snížily se i tržby v maloobchodě – zejména v oblasti nepotravinářského zboží
- Stavebnictví nebylo regulačními opatřeními významně zasaženo; dařilo se inženýrskému stavitelství, které těžilo z vysoké loňské zásoby zakázek
- Podle dostupných údajů zatím nebyl patrný zlom na trhu práce, ačkoli opatření zasáhla do pracovních aktivit většiny lidí. Výrazně klesl průměrný počet odpracovaných hodin
- V dubnu nastal nejprudší meziměsíční pokles důvěry podniků i spotřebitelů v historii. Souhrnné saldo důvěry v průmyslu atakovalo minimum z roku 2009, u spotřebitelů bylo blízko hladiny z roku 2012