

## ANALÝZA

4. 9. 2018

### Vývoj českého trhu práce – 2. čtvrtletí 2018

Na českém trhu práce pokračuje vrcholné období. Nezaměstnanost se udržela na historicky nízké úrovni kolem 120 tisíc osob, výsledky výběrového šetření pracovních sil v domácnostech také přinesly nárůst zaměstnanosti u pracujících na kratší úvazky. Všechny údaje dokumentují rekordně vysokou poptávku podniků po pracovní síle. Zopakoval se proto silný růst výdělků z 1. čtvrtletí 2018 a průměrná mzda meziročně opět nominálně vzrostla o 8,6 %. Reálný mzdový růst byl přitlumen inflací na 6,2 %.

Výsledky výběrového šetření pracovních sil (VŠPS) potvrdily kulminující celkovou zaměstnanost, která dosáhla 5,29 milionu osob; 2. čtvrtletí 2018 tak přineslo další rekordní míru zaměstnanosti 74,7 % ve věkové skupině 15–64 let.

Nárůst poptávky podniků po pracovní síle je neobyčejně silný, což nejvýrazněji ukazují evidence úřadů práce – počet volných pracovních míst hlášených na konci července 2018 dosáhl hranice 310 tis., což je nové maximum za dobu této evidence, zatímco dosažitelných uchazečů o zaměstnání ve věku 15 - 64 let bylo evidováno 210 tis. Podíl nezaměstnaných osob (počet v evidenci ÚP poměřený k obyvatelstvu) tak klesl na 3,1 %.

Tento tlak nutil zaměstnavatele nabízet flexibilní formy zaměstnání, především vzrostl počet pracujících na kratší úvazek ve věku 65 a více let.

Celkový počet nezaměstnaných dle VŠPS (definice ILO) se ve 2. čtvrtletí 2018 snížil na 118,2 tis. osob. Míra nezaměstnanosti se tak dostala na historicky rekordně nízkou hodnotu 2,2 %. Rychle klesal i počet dlouhodobě nezaměstnaných, který se snížil na 35,7 tis. osob. Regionální míra nezaměstnanosti byla nejvyšší v Moravskoslezském kraji (3,7 %) a dále v Ústeckém (3,6 %), zatímco nejnižší byla v Praze (1,1 %) a Jihočeském kraji (1,2 %).

V České republice je také značný počet osob, které nepracují, aktivně si práci nehledají, ale ve VŠPS uvádějí, že by pracovat chtěly. Tato nevyužitá pracovní rezerva se meziročně snížila na 108,4 tisíce osob, je početně takřka srovnatelná se skupinou nezaměstnaných a zůstává výzvou pro zaměstnavatele i státní politiku zaměstnanosti. Mimo území ČR jsou obrovské rezervy pracovní síly v zóně volného pohybu osob Evropské unie, zejména jižní členské státy zápasí s vysokou nezaměstnaností mladých lidí.

Předběžné údaje podnikové statistiky ČSÚ verifikují popsané trendy v **růstu evidenčního počtu zaměstnanců**. Ve 2. čtvrtletí 2018 ve srovnání se stejným obdobím minulého roku přibýlo 75,9 tis. zaměstnanců přepočtených na plně zaměstnané, to je relativní nárůst o 1,9 %, čímž jsme se dostali na hodnotu 4 070,2 tis. osob. Připomeňme, že tento ukazatel roste již od roku 2014.

Z trendu růstu počtu zaměstnanců se vymykají dvě odvětví. Tím prvním je těžba a dobývání, kde pokračuje komplikovaná situace – ve 2. čtvrtletí 2018 meziročně ubylo 0,7 tis. přepočtených počtů zaměstnanců, tj. -3,0 %. Tím druhým je odvětví administrativní a podpůrné činnosti, kde převažují pracovní agentury, tam se počet zaměstnanců snížil o 1,0 tis. (-0,5 %). To souvisí patrně s tím, že podniky si raději budují stálou zaměstnaneckou základnu, než aby se spoléhaly na agenturní pracovníky, popř. si dřívější zaměstnanci agentur našli lépe placená místa.

## ANALÝZA

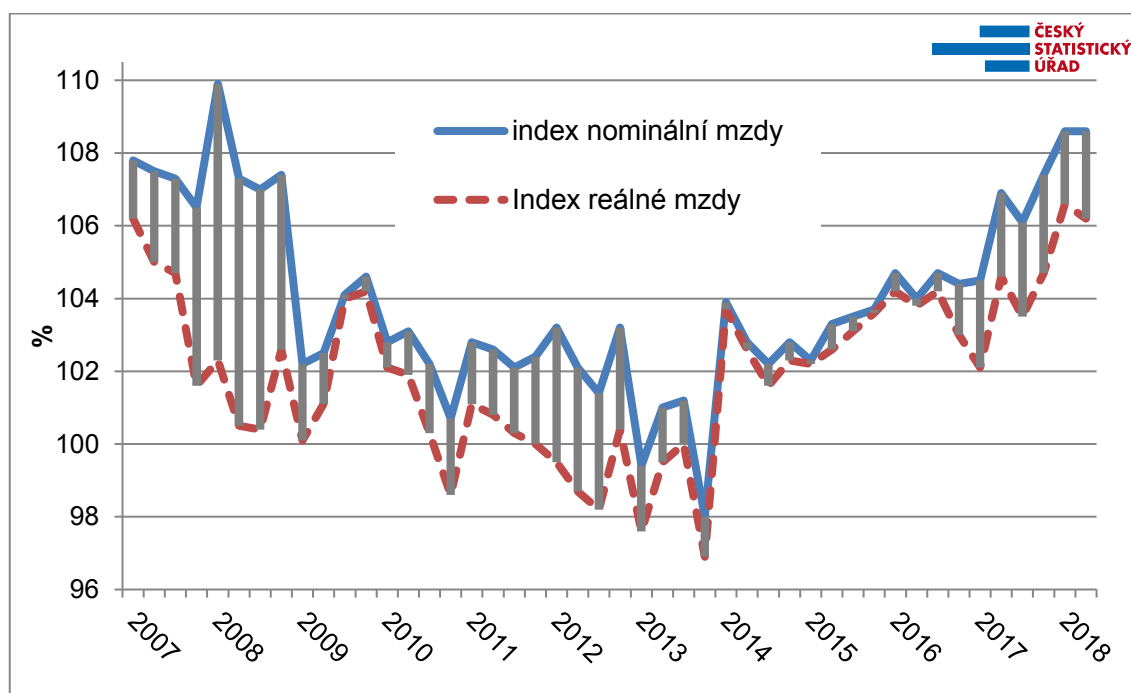
Ve stavebnictví vzrostl počet zaměstnanců o 1,2 tis. (+0,6 %) a v dříve též problematickém ubytování, stravování a pohostinství dokonce o 2,9 tis. (+2,5 %). Takřka nulový růst najdeme u odvětví kulturní, zábavní a rekreační činnosti, jen o 0,1 %.

Absolutně největší byl přírůstek ve zpracovatelském průmyslu, který je největším zaměstnavatelským odvětvím. Činil 15,8 tis., což je relativně +1,4 %. V těsném závěsu byl velkoobchod a maloobchod, který vzrostl o 15,6 tis., tj. +3,2 %.

Relativně nejvyšší nárůst byl v odvětví výroba a rozvod elektřiny, plynu, tepla a klimatizovaného vzduchu (+6,5 %); rychle rostly také činnosti v oblasti nemovitostí (+6,4 %) a informační a komunikační činnosti (+5,1 %), toto odvětví roste dlouhodobě.

**Z hlediska mezd** se letošek vyznačuje silným růstem. Průměrná mzda (31 851 Kč) vzrostla ve 2. čtvrtletí 2018 nominálně ke stejnému období minulého roku o 8,6 %, což je stejně jako v minulém čtvrtletí.

V reálném vyjádření byl však mzdový růst poněkud slabší, mzdy aktuálně vzrostly o 6,2 %, zatímco v 1. čtvrtletí roku 2018 to bylo o 0,4 p.b. více; inflace (index spotřebitelských cen, v grafu jako rozdíl mezi oběma čarami zobrazený šrafováním) se totiž vrátila na hodnotu připomínající spíše loňský rok – 2,3 %. Přesto byl takový reálný mzdový nárůst vyšší než byly ty za celé období od 2. čtvrtletí 2007 do 4. čtvrtletí 2017.



Podobně jako vývoj počtu zaměstnanců byl ve 2. čtvrtletí 2018 i mzdový růst diferencovaný v jednotlivých odvětvích. Nikde však nedošlo k meziročnímu nominálnímu nárůstu pod 6 %. Výrazně rostly výdělky v oborech, kde dominuje stát. Nejvíce se průměrná mzda zvýšila v odvětví kulturní, zábavní a rekreační činnosti, o 13,1 %. Dosáhla tak 28 142 Kč, což je 88 % celkového průměru za národní hospodářství. Druhý nejrychlejší mzdový růst najdeme ve vzdělávání

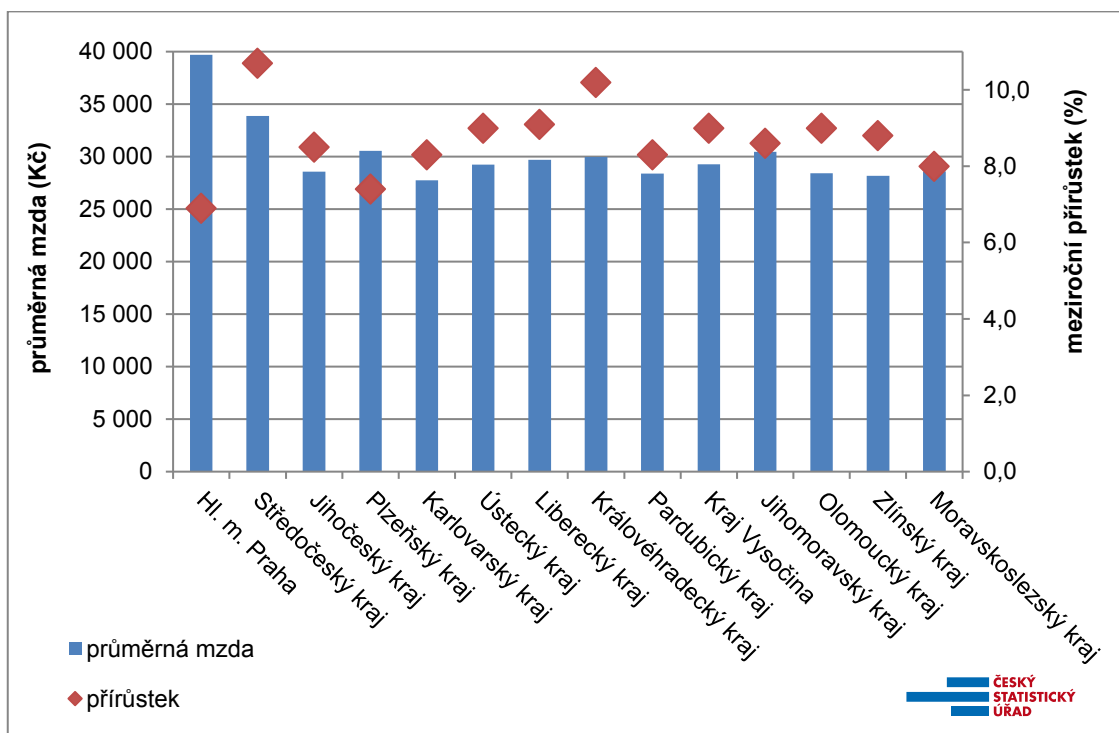
## ANALÝZA

(o 12,3 %) na 30 177 Kč, obdobný byl ve zdravotní a sociální péči (o 12,0 %) na 33 439 Kč, a o něco méně ve veřejné správě a obraně (o 11,2 %) na 36 349 Kč. Možná poněkud překvapivě můžeme najít růst průměrné mzdy o více jak deset procent (10,1 %) také v těžbě a dobývání, kde se tak dostala na 36 599 Kč.

Ve dvou nejlépe odměňujících odvětvích byl meziroční mzdový nárůst naopak nejslabší: v peněžnictví a pojišťovnictví se mzdy zvýšily o 6,3 % na úroveň 58 594 Kč, což znamená nejvyšší mzdovou úroveň mezi odvětvími, a na druhém místě byly informační a komunikační činnosti, kde se průměrná mzda zvýšila o 6,1 % na 54 318 Kč.

V obchodě a opravách (velkoobchod a maloobchod; opravy a údržba motorových vozidel) vzrostla průměrná mzda o 7,6 % na 29 485 Kč. V průmyslových odvětvích byl mzdový růst 8,0 %, v zemědělství, lesnictví a rybářství poněkud méně (7,4 %).

Z hlediska počtu odpracovaných hodin, přesčasové práce či objemu placené neodpracované doby není meziroční srovnání zkresleno, jsou takřka stejné. V loňském i letošním 2. čtvrtletí tvoří značnou část výdělku mimořádné odměny zaměstnanců.



Regionální výsledky nepřinášejí žádná výrazná překvapení. Nárůst průměrné mzdy se nejvýrazněji projevil ve Středočeském kraji (10,7 %), který má druhou nejvyšší mzdovou úroveň (33 873 Kč). V hlavním městě již tradičně průměrná mzda vzrostla nejméně, o 6,9 %, ovšem zůstává přesto nejvyšší (39 688 Kč). V Karlovarském kraji, který zůstal nadále regionem s nejnižší mzdovou úrovní, vzrostla průměrná mzda tentokrát mírně podprůměrně (8,3 %). Druhý nejsilnější mzdový růst byl v Královéhradeckém kraji (o 10,2 %).

V Praze stále přetrvává nejrychlejší růst počtu zaměstnanců, ve 2. čtvrtletí 2018 jich zde meziročně přibýlo o 4,4 %. V žádném regionu nedošlo k úbytku počtu zaměstnanců, nejméně jich

## ANALÝZA

přibýlo v Karlovarském kraji (0,2 %); nejvýrazněji po Praze vzrostly počty zaměstnanců v Libereckém kraji (2,4 %).

\* \* \*

Z pohledu kumulativních údajů za **celé 1. pololetí 2018** došlo k růstu celkové průměrné mzdy na 31 062 Kč, tj. o 8,6 %, což je v reálném vyjádření meziročně více o 6,4 %. Zároveň se v 1. pololetí 2018 výrazně zvýšil přepočtený počet zaměstnanců o 2,1 %, tedy o 83,1 tis.

\* \* \*

Rychlá informace za 2. čtvrtletí 2018 obsahuje také údaj o mzdovém mediánu, který je vypočtený z matematického modelu distribuce výdělků a ukazuje mzdu prostředního zaměstnance, tedy běžnou mzdovou úroveň; zároveň byly vypočteny také krajní decily. Ve 2. čtvrtletí 2018 byl medián 27 236 Kč, o 2 349 Kč (tj. o 9,4 %) vyšší než ve stejném období předchozího roku. Mzdové rozpětí bylo stále velmi široké, desetina zaměstnanců s nejnižšími mzdami pobírala výdělky pod hranicí 12 725 Kč (dolní decil), opačná desetina měla naopak mzdy nad hranicí 51 576 Kč (horní decil).

Muži mají značně vyšší mzdovou úroveň: ve 2. čtvrtletí 2018 byl mediánová mzda žen 24 514 Kč, zatímco u mužů byla 29 782 Kč, tedy vyšší o 21 %. Zároveň jsou mužské mzdy rozprostřené v podstatně větší šíři, zejména oblast vysokých výdělků je u mužů neporovnatelně vyšší než u žen, muži měli horní decil 58 645 Kč, ženy pouze 43 699 Kč. U nízkých výdělků se rozdíl projevuje méně, dolní decil měli muži 13 138 Kč, ženy pak 12 423 Kč. Pozitivní zprávou je, že se mzdy žen meziročně zvýšily poněkud více než mužů, a to v celém spektru.

\* \* \*

Předběžné výsledky **Informačního systému o průměrném výdělku (ISPV)** za celé 1. pololetí 2018 přináší podrobnější vhléd do mzdových distribucí a sociálních třídění. ISPV však používá odlišnou metodiku výpočtu osobního výdělku zaměstnance (především vylučuje veškeré absence), a tyto údaje proto nejsou porovnatelné s výše uvedenými hodnotami mezd ani s čísly v tabulkách k Rychlé informaci ČSÚ.

Podle platné klasifikace **zaměstnání CZ-ISCO** pobírali nejvyšší výdělky řídicí pracovníci s mediánem 50 046 Kč, ale velmi širokým decilovým rozpětím 21 611 Kč až 128 891 Kč. Druhá nejvyšší úroveň mezd byla u specialistů s mediánem 37 713 Kč a decilovým rozpětím 25 789 Kč až 76 650 Kč. Třetí příčku obsadili techničtí a odborní pracovníci s mediánem 32 789 Kč. Úředníci měli medián 25 116 Kč. Nejrychleji (13,4 %) meziročně vzrostl medián u pracovníků ve službách a prodeji, kteří však často patří k nízkovýdělkovým zaměstnancům: měli decilové rozpětí 12 897 Kč až 34 156 Kč a medián 19 967 Kč. Řemeslníci a opraváři měli medián 26 794 Kč a obsluha strojů a zařízení, montéři 26 235 Kč. Nejnižší mzdová úroveň je obecně u pomocných a nekvalifikovaných pracovníků, kde byl medián 17 416 Kč a decilové rozpětí 12 550 Kč až 28 699 Kč, u nich byl růst výdělků nejmalejší (8,0 %).

Mzdy jsou také značně strukturované podle dosaženého **vzdělání** zaměstnance – nejvyšší výdělky pobírali v 1. pololetí 2018 vysokoškoláci, střední mzda u nich byla 39 735 Kč, ta však meziročně vzrostla nejméně (9,1 %). Naopak nejnižší mediánovou mzdu měli zaměstnanci se

## ANALÝZA

základním či nedokončeným vzděláním (20 821 Kč). Středoškoláci s maturitou si vydělali více (28 925 Kč) než ti bez ní (24 143 Kč), ale méně než zaměstnanci s vyšším odborným, resp. bakalářským studiem (33 352 Kč).

Podle **věkových kategorií** pobírali nejnižší prostřední mzdy zaměstnanci do 20 let (20 376 Kč), zatímco ve věku 20–29 let již 26 209 Kč a pro kategorii 30–39 let byl medián nejvyšší (29 472 Kč). To je však provázáno růstem variability. Nejnižší desetina výdělků (1. decil) zůstává v každém věku pod úrovní 15,4 tis. Kč.

**Autor: Dalibor Holý**

Odbor statistiky trhu práce a rovných příležitostí ČSÚ

Tel.: +420 274 052 694

E-mail: [dalibor.holy@czso.cz](mailto:dalibor.holy@czso.cz)