

### 3.1 Ekonomická situace podniků

*Intenci podniku provádět inovační činnosti ovlivňuje řada faktorů, jako jsou velikost, vlastnictví či ekonomická činnost podniku. Významnou roli hrají i makroekonomické faktory, mezi které lze zařadit stav ekonomiky ovlivněný hospodářskými cykly a nepredikovatelnými skutečnostmi jako jsou různé krize (epidemie, válečné konflikty), pohromy (klimatické změny) a restrikce (zejména sankce) negativně ovlivňující volný obchod. Plánování inovačních činností a jejich financování není realizováno v krátkodobém horizontu z roku na rok, ale podniky plánují své činnosti v oblasti výzkumu, vývoje a inovací obvykle ve střednědobém, či u velkých podniků i v dlouhodobém měřítku. Případné nepredikovatelné skutečnosti se tak odrážejí v inovačních činnostech až se zpožděním.*

#### Hlavní zjištění

- Z makroekonomického pohledu firmy v Česku v letech 2022 až 2024 čelily výzvám spojeným s válkou na Ukrajině, které se odrazily zejména v oblasti cen energií a surovin, a tím i vyšších nákladech na vstupy. V roce 2022 hrubý domácí produkt (HDP) vzrostl o 2,4 %, což znamenalo zpomalení dynamiky oproti roku 2021. Růst HDP nejvíc podpořila tvorba hrubého kapitálu a zahraniční poptávka. Naopak domácí spotřeba brzdila ekonomický růst. Zejména domácnosti totiž v prostředí prudkého cenového růstu redukovaly výdaje. V roce 2023 se ekonomika potýkala s kombinací vlivu rostoucí zahraniční poptávky, domácí investiční aktivity a vládní spotřeby a pokračujícího propadu spotřeby domácností a negativního působení změny zásob. Výsledkem bylo kolísání ekonomiky v pásmu stagnace. Celkově hrubý domácí produkt v roce 2023 vzrostl o 0,4 %. V roce 2024 HDP vzrostl o 1,0 %. Na stagnaci z roku 2023 tak ekonomika navázala mírným růstem. Na vyšším růstu se projevilo především posílení spotřeby domácností a vládních institucí. Naopak za úrovní roku 2023 zaostávala investiční aktivita a na růst HDP měla negativní vliv i změna zásob. Vliv zahraniční poptávky byl celkově mírně negativní.
- Hrubá přidaná hodnota (HPH) v roce 2022 vzrostla o 2,5 %. K růstu přispívaly hlavně služby, zatímco v průmyslu přetrvávaly různé problémy – přerušení dodávek součástek nebo růst cen energií a surovin. V roce 2023 vrostla HPH pouze o 0,5 %. Vývoj HPH v jednotlivých odvětvích zčásti korespondoval se strukturou poptávky. V roce 2024 hrubá přidaná hodnota téměř stagnovala. Její růst byl pouze 0,3 %. Vývoj po celý rok byl charakteristický slabým výkonem ve zpracovatelském průmyslu (celkem pokles HPH o 1,6 %), který kompenzovala odvětví služeb povzbuzená oživenou spotřební poptávkou. Detailní rozbor stavu ekonomiky Česka v daném období 2022 až 2024, pro které byly zjišťovány údaje o inovačních aktivitách podniků, je uveden ve čtvrtletních publikacích ČSÚ *Vývoj ekonomiky České republiky*<sup>1</sup>.
- Výše uvedené konstatování ohledně HDP a hrubé přidané hodnoty se odrážejí i v kondici tuzemských firem a jejich tržbách a zaměstnanosti. Ve sledovaných odvětvích<sup>2</sup> mezi roky 2022 a 2024 tržby podniků s 10 a více zaměstnanci vzrostly o 2,6 %. Z celkových tržeb podniků připadlo v roce 2024 72 % na inovující podniky. Inovující podniky zaměstnávaly 68 % z celkového počtu zaměstnaných osob. Z dlouhodobého pohledu se uvedené podíly zásadně neliší. *Podrobnější údaje jsou uvedeny v tabulkách 1.1 a 1.2 v tabulkové příloze této publikace.*
- Za klíčový faktor pro inovační činnosti se považuje výzkum a vývoj (VaV), který přináší inovace vyšších řádů. V období 2022 až 2024 pokračovaly investice firem do VaV v běžných cenách v růstovém trendu, průměrně o 5,4 procent ročně. Běžné náklady na VaV tvoří dlouhodobě okolo 90 % celkových výdajů na VaV podniků, zbytek připadá na investiční náklady. Detailní údaje o finančních a lidských zdrojích ve výzkumu a vývoji v Česku v roce 2024 naleznete v publikaci *Ukazatele výzkumu a vývoje za rok 2024*<sup>3</sup>.
- Firmu při inovačních činnostech ovlivňuje, kromě její velikosti a odvětví, i to, na jak geograficky velkém trhu působí, zda je součástí podnikové skupiny a jakou má míru samostatnosti při rozhodování o tom, jaké produkty, jakým zákazníkům a za jakých podmínek bude nabízet. Dle podílu tržeb byl pro inovující podniky nejvýznamnější národní trh na úrovni ČR. Tuto skutečnost uvedla téměř polovina podniků s 10 a více zaměstnanci ve sledovaných odvětvích. Pro podniky bez inovačních aktivit to byl místní nebo regionální trh v rámci ČR. V případě užšího evropského trhu, kam spadají sousední státy Německo, Polsko, Rakousko a Slovensko, tak i širšího evropského trhu a trhu celosvětového, v podílu tržeb na jejich celkových tržbách, byly tyto trhy důležitější pro podniky s inovačními aktivitami než pro podniky bez nich. *Blíže viz tabulky 1.5 a 1.6 v tabulkové příloze.*

<sup>1</sup> <https://csu.gov.cz/produkty/vyvoj-ekonomiky-ceske-republiky-4-ctvrtleti-2024>

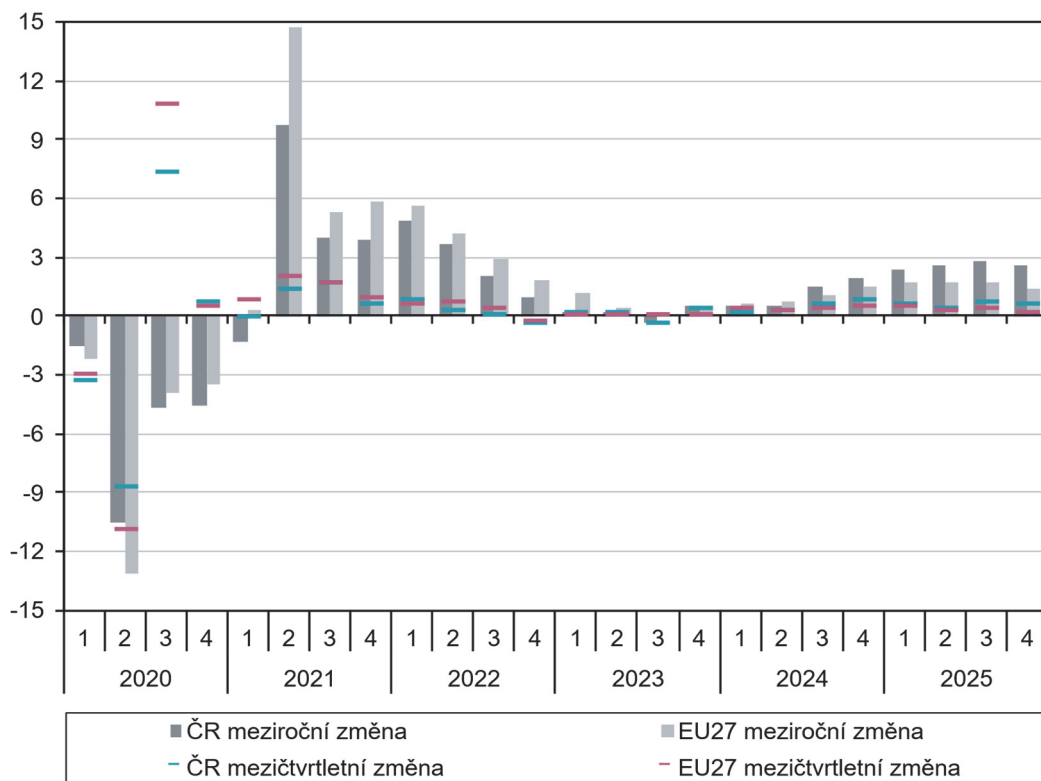
<sup>2</sup> Klíčová odvětví CZ-NACE r2: B, C, D, E, G46, H, J, K, M71-73

<sup>3</sup> <https://csu.gov.cz/produkty/ukazatele-vyzkumu-a-vyvoje-2024>



**Graf 3.1-1 Hrubý domácí produkt v jednotlivých čtvrtletích v ČR a EU; 2020–2025**

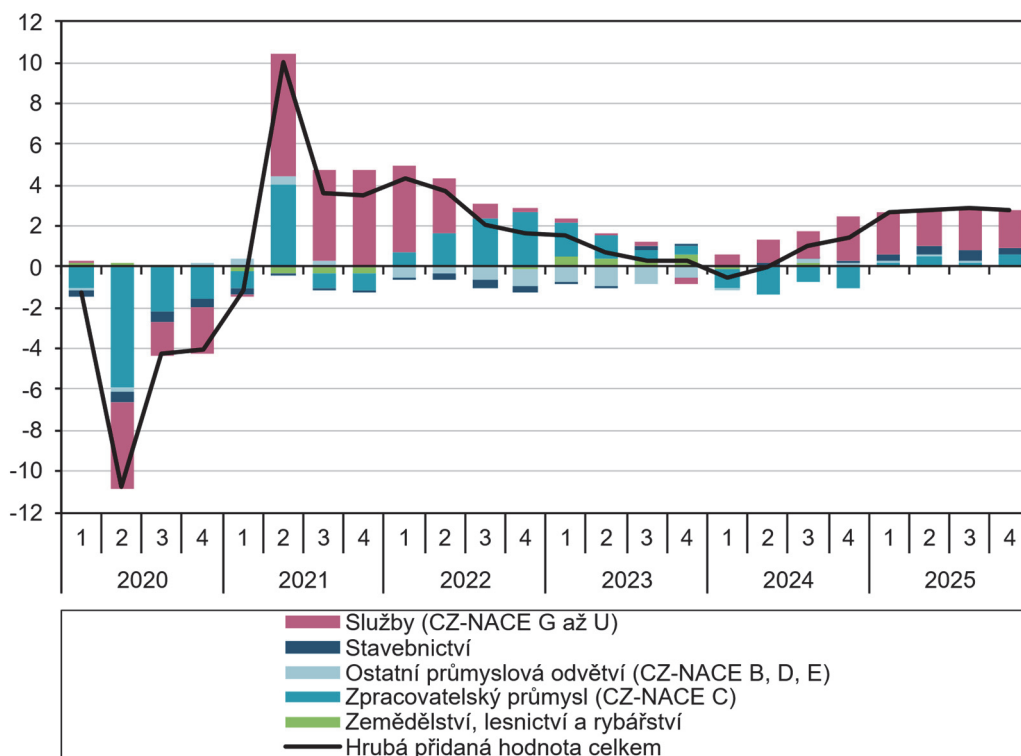
(objemové indexy, očištěno o sezónní a kalendářní vlivy, v %)



Zdroj: ČSÚ, Publikace Vývoj ekonomiky České republiky

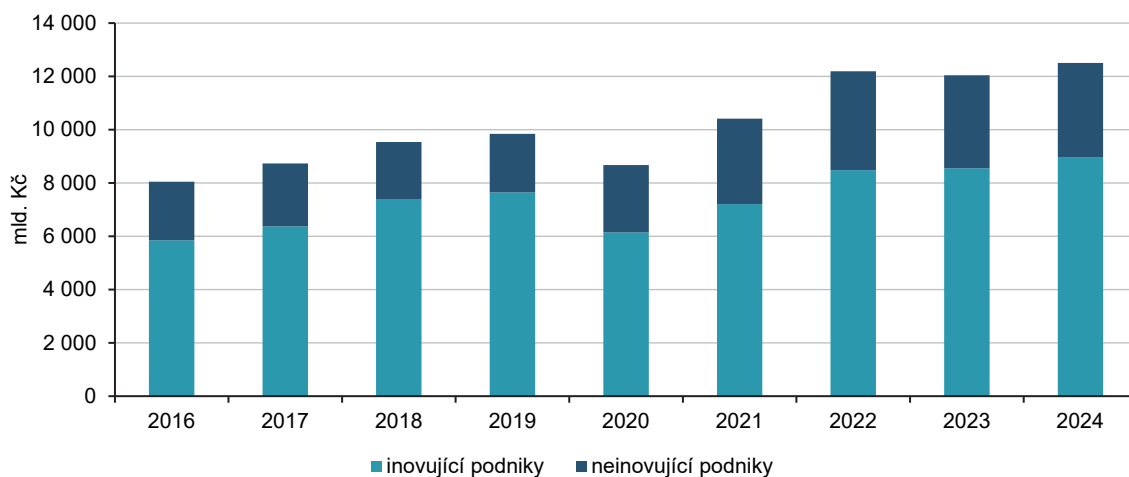
**Graf 3.1-2 Příspěvky odvětví k reálné změně hrubé přidané hodnoty; 2020–2025**

(objemové indexy, meziroční příspěvky v p. b., hrubá přidaná hodnota v %)



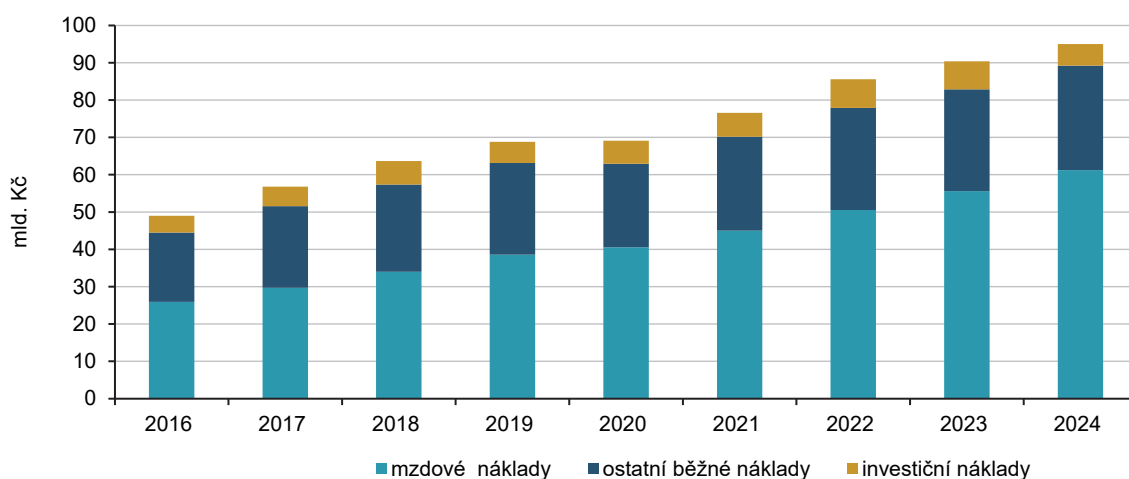
Zdroj: ČSÚ, Publikace Vývoj ekonomiky České republiky

**Graf 3.1-3 Tržby podniků ve sledovaných odvětvích v Česku (mld. Kč); 2016–2024**



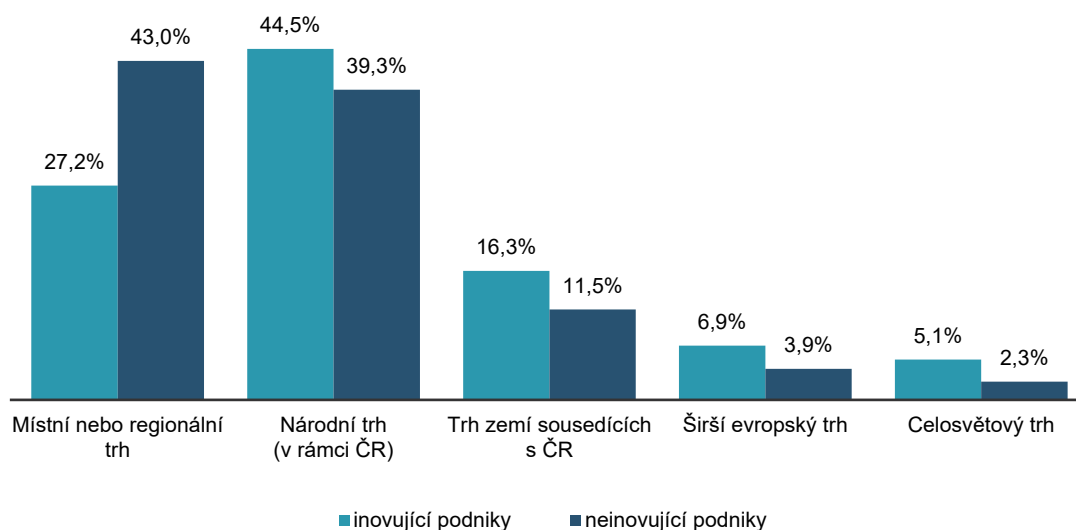
Zdroj: ČSÚ, Šetření o inovačních aktivitách podniků

**Graf 3.1-4 Výdaje podniků na výzkum a vývoj podle typu nákladů v Česku (mld. Kč); 2016–2024**



Zdroj: ČSÚ, Roční zjišťování o výzkumu a vývoji

**Graf 3.1-5 Nejvýznamnější trh pro inovující a neinovující podniky v Česku (% z dané skupiny); 2022–2024**



Zdroj: ČSÚ, Šetření o inovačních aktivitách podniků