

Česká ekonomika: poslední čtvrtletí zklamalo

Po propadu v roce 2009 se česká ekonomika loni opět vrátila k růstu. Úspěšný výstup z krize se odehrával především v prvních třech čtvrtletích loňského roku.

Po postupném zrychlování během prvních třech čtvrtletí HDP v posledních třech měsících roku ztratil na tempu: domácnosti vydaly na spotřebu méně než ve 4. čtvrtletí 2009, pokles výdajů vládního sektoru se dále prohloubil a po meziroční stagnaci investiční aktivity ve 3. čtvrtletí došlo znovu k poklesu. Všechny tyto složky růst HDP ve 4. čtvrtletí snižovaly, zvyšoval ho naopak vývoj zásob a zahraničního obchodu. Rizikem pro růst české ekonomiky mohou být restriktive zamýšlené právě pro ty výdajové složky HDP, které poklesly už ve 4. čtvrtletí 2010.

Pokles spotřeby i reálné mzdy

Poslední čtvrtletí překvapilo nepříznivým obratem i v jiných důležitých aspektech: kromě meziročního poklesu výdajů domácností i vlády na konečnou spotřebu se výrazněji snížila i tvorba hrubého kapitálu při prohloubení poklesu investic. Vývoz zboží oslabil jen velmi mírně, dovoz zboží znatelněji. Celková zaměstnanost sice poprvé po šesti čtvrtletích poklesů nepatrně vzrostla, ale jen díky vyšším počtům podnikajících, protože počty zaměstnanců se po zmírňujících poklesech opět dále snížily, především ve zpracovatelském průmyslu. Růst průměrné nominální mzdy byl nejnižší v dekadě, reálná mzda poklesla, v nepodnikatelské sféře dokonce o téměř 6 %.

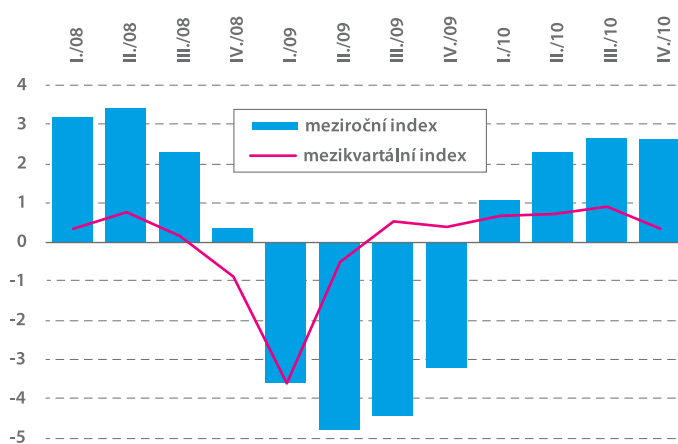
Nově propad investic

Za celý rok 2010 stoupl HDP reálně o 2,2 % ve srovnání s krizovým rokem 2009, kdy se ekonomika propadla meziročně o 4 %. Domácnosti spotřebovaly jen o 0,3 % meziročně více, stejně tak vládní instituce. Naopak významně stoupla tvorba kapitálu (+4,2 %). Nikoli však vlivem investic, které se meziročně snížily (-4,6 %), ale novým růstem zásob po vyprazdňování skladů patrném v předchozím krizovém období. Rychlý růst dovozu i vývozu zboží a služeb (shodně +17,6 %) se po předloňském desetinném propadu přiblížil tempům z doby konjunktury české ekonomiky.

HDP rychlejší než v Evropě

V evropském srovnání si vedla česká ekonomika v roce 2010 lépe než EU27, kde se HDP podle odhadu Eurostatu zvýšil meziročně o 1,8 %. Také export zboží a služeb z České republiky byl ve srovnání s unijním průměrem o polovinu rychlejší, příznivěji se vyvíjela i míra nezaměstnanosti (7,4 % proti 9,6 % v EU27). Výkonnost odvětví podle temp hrubé přidané hodnoty v EU i ČR během roku akcelerovala, ale v ČR bylo meziroční tempo silnější (ve 4. čtvrtletí oproti EU dokonce téměř dvojnásobné). Naopak pokles investic v české ekonomice byl v roce 2010 hlubší než unijní prů-

Graf 1: Hrubý domácí produkt (reálně, očištěno o sezónní a kalendářní vlivy, y/y v %)



Zdroj: ČSÚ

měr (-4,6 % oproti -0,4 %), přestože propad investic v EU27 v roce 2009 byl ve srovnání s ČR dramaticky větší. Podstatně hůře dopadlo srovnání spotřeby – zatímco výdaje domácností v EU stouply a od poloviny roku se jejich přírůstek stabilizoval nad 1 % při zhruba tomtéž růstu vládní spotřeby, v ČR vyústila ve 4. čtvrtletí postupná ztráta dynamiky do meziročních poklesů (-0,4 %, respektive -1,6 %).

Start výrobních odvětví

Odvětví české ekonomiky se pracovala k dobré kondici. Jími vytvořená hrubá přidaná hodnota během roku 2010 akcelerovala, proti roku 2009 stoupla reálně o 3,1 % (ve 4. čtvrtletí o 4,1 %). Poháněl ji rychlý růst zpracovatelského prů-

myslu. Ten také nejvíce utrpěl krizí – jeho desetinný reálný přírůstek přišel po hlubokém propadu (-11 %). Hrubá přidaná hodnota ve zpracovatelském průmyslu byla vyšší než v roce 2007, úroveň roku 2008 však nedosáhla. Za celou ekonomiku však již převýšila takto vyjádřená výkonnost odvětví reálné úrovně roku 2008. Proti krizovému roku 2009 zůstala hrubá přidaná hodnota níže v zemědělství, těžbě, ve stavebnictví, síťových odvětvích a také ve školství i ostatních veřejných a sociálních službách.

Podíl mezd klesá

Proporci mezi zisky firem (ve formě jejich hrubého provozního přebytku a smíšeného důchodu) a mzdami (v podobě náhrad zaměstnan-



cům) vyjádřenou jejich podílem na hrubé přidané hodnotě charakterizoval v roce 2010 v produkčních odvětvích vesměs pokles podílu mezd – firmy tak zřejmě tvoří zisky rychleji, než kolik činí mzdový růst. Podíl náhrad zaměstnancům na hrubé přidané hodnotě (v b.c.) se tak v produkčních odvětvích snížil (s výjimkou síťových odvětví a stavebnictví). Ve zpracovatelském průmyslu sice jen nepatrně (o 0,3 p.b. na 52,2 %), ovšem zde se významný pokles odehrál již v roce 2009 (o 2,7 p.b.). Paradoxem je, že podíl mezd klesal, i když se zaměstnanost zotavovala. To indikuje nepříznivý vývoj průměrných mezd.

Celoročně jen chabý růst mezd

Průměrná nominální mzda v ekonomice stoupla v roce 2010 o 2 %, v roce 2009 o 4 %, v letech konjunktury 2006–2008 v průměru ročně dokonce o 7,2 %. Výsledný přírůstek průměrné mzdy v roce 2010 byl způsoben jejím růstem v podnikatelské sféře (+2,6 %), protože mzda v nepodnikatelské sféře poklesla (-0,6 %). Vyšší inflace v roce 2010 pak vedla ke zvýšení reálné mzdy v ekonomice o pouhých 0,5 %

(v podnikatelské sféře o +1,1 %, v nepodnikatelské -2,1 %). Tento nepříznivý vývoj způsobilo 4. čtvrtletí – v něm se růst nominálních mezd prakticky zastavil. Reálná mzda v podnikatelské sféře stagnovala, v nepodnikatelské sféře se po tři čtvrtletí trvajících poklesech nakonec propadla o téměř 6 %. Také tento vývoj je rizikem pro ekonomický růst, neboť vyústí do dalšího oslabení poptávky domácností.

Zaměstnanost se lepší jen pomalu

Ekonomika roste při relativně pomalém zotavování trhu práce. Stotisícové ztráty pracovních míst ve zpracovatelském průmyslu v roce 2009 byly příliš hluboké na to, aby došlo k rychlému návratu na stavy těsně před krizí. I když se pokles zaměstnanosti v pojetí národních účtů během roku zlepšoval, na předkrizovou úroveň počty pracovníků nevystoupaly. Příčinou byla nedostatečná tvorba nových pracovních míst ve firemním sektoru, ale i – zejména v posledním čtvrtletí 2010 – ztráta pracovních míst v nepodnikatelské sféře, která měla do té doby jistý absorpční potenciál a zčásti vyrovnávala ztráty

pracovních míst ve firemním sektoru. Pokles zaměstnanosti v nepodnikatelské sféře představuje riziko budoucí celkové zaměstnanosti, protože potenciál tvořit ve větší míře nová pracovní místa tato sféra ztratila.

Silný růst produktivity

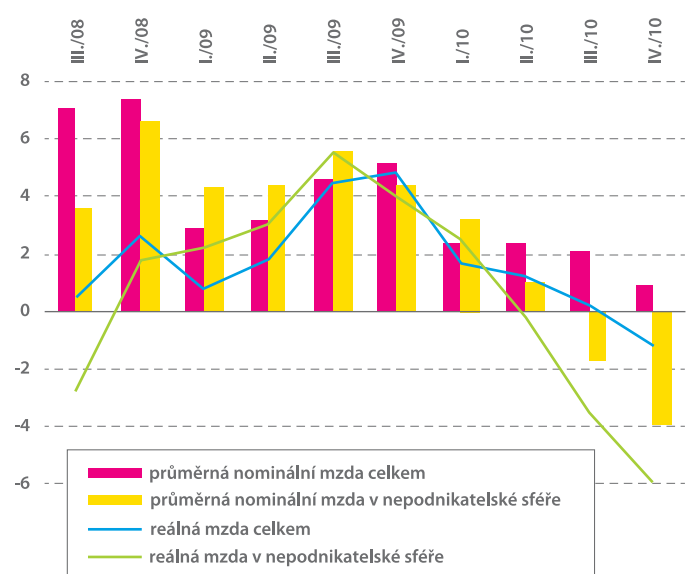
Positivem nepříliš příznivého vývoje trhu práce je rostoucí produk-

tivita. Ta se podle hrubé přidané hodnoty na jednu zaměstnanou osobu zvýšila proti roku 2009 o 6,8 %, ve zpracovatelském průmyslu dokonce o téměř pětinu. Dojde tak zřejmě ke zlepšení relativní pozice ČR v evropském srovnání – podle dosud dostupných dat za rok 2009 dosahovala produktivita práce na pracovníka v ČR pouze necelých 73 % průměru EU27 a ve srovnání s vyspělými zeměmi EU15 byla jen dvoutřetinová. Z nových členských zemí má horší pozici v relativní produktivitě než Česká republika kromě Pobaltí a Bulharska s Rumunskem už pouze Polsko, zhruba stejnou pak Maďarsko.

Obchod jako za konjunktury

Tempa vývozu i dovozu zboží a služeb byla vysoká a blížila se přírůstkům z dob konjunktury. Sílicí domácí oživení potvrzovala od jarních měsíců vyšší dynamika dovozu zboží ve srovnání s jeho vývozem. Nepříznivý vzájemný poměr cen v zahraničním obchodě však způsobil historicky největší

Graf 2: Nominální a reálné mzdy (y/y v %)



Zdroj: ČSÚ

ztrátu ČR z obchodních operací se zahraničím (téměř 63 mld. korun). Směnné relace ovlivnily i vývoj úhrnné cenové hladiny v ekonomice a byly hlavním důvodem, že nominální HDP vzrostl pomaleji než HDP v reálném vyjádření.

Vnější vztahy české ekonomiky se mírně zhoršily, deficit na běžném účtu platební bilance se prohloubil a dosáhl 3,8 % nominálního HDP. Zájem investorů o Českou republiku po krizi opět významně vzrostl, přímé investice ze zahraničí se o 132 % zvýšily, silný příliv portfoliových investic byl motivován nákupy českých, především státních dluhopisů.

Vliv světových trhů na ceny přijde se zpožděním

Spotřebitelská inflace i růst cen výrobců byly nižší než v EU27. Vcelku pak pohyb cen, stejně jako trh práce, odrážel jen v menší míře cyklický vývoj ekonomiky – růst HDP nebyl doprovázen výrazným růstem cen. Také ty se ve 4. čtvrtletí vyvíjely odlišně. Prudký růst cen komodit na světových trzích – ovlivněný jednak rostoucí po-

ptávkou v globálním pokrizovém oživení, ale i spekulativními a později geopolitickými důvody – vedl k výraznému růstu cen zemědělských výrobců a zrychlení růstu cen v průmyslu. Dopad do spotřebitelských cen pozorovaný obvykle se zhruba půlročním časovým zpožděním také může v kombinaci s ostatními vlivy negativně ovlivnit poptávku domácností a budoucí růst ekonomiky.

Státní finance: pomalý růst příjmů, restrikce výdajů

Deficit rozpočtu se snížil proti 192 mld. korun v krizovém roce 2009 na 156 mld. korun, po vývoji ve 4. čtvrtletí, kdy výrazné škrty snížily celkové výdaje o 56 mld. korun proti již upravenému rozpočtu. Prakticky po celý rok neodpovídal výběr daní tempu růstu ekonomiky.

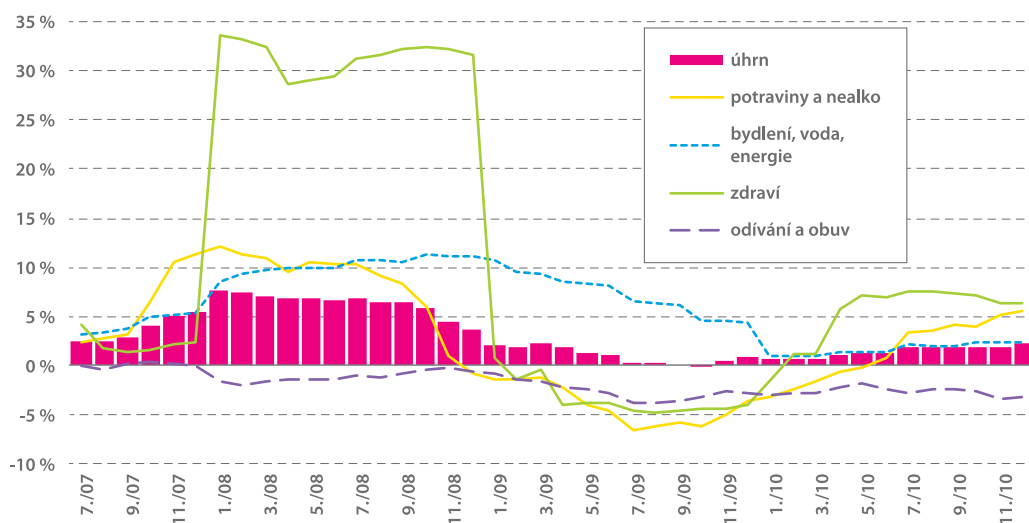
Zaostávalo především inkaso spotřebních daní, ale i DPH. Oproti rozpočtu byl nižší i výběr daní z příjmů právnických osob. S ohledem na zálohové platby by bylo možné připsat tento nepříznivý vývoj zčásti krizovému roku 2009. Ovšem tehdy již zisky firem meziročně stouply (k poklesu došlo v roce 2008) a vliv nízké základny tedy u inkasa této korporátní daně nepůsobil.

Právě problém s daňovými příjmy státního rozpočtu stojí zřejmě i za neobvyklým jevem makroekonomického vývoje v roce 2010, kdy se objevil značný nepoměr v tempích HDP a hrubé přidané hodnoty, která vyjadřuje výkonnost odvětví. Její růst byl o téměř celý procentní bod rychlejší než růst HDP, což bylo zapříčiněno poklesem položky daní z produktů (o 4,8 %).

Článek vychází ze shrnutí základních tendencí rozpracovaných v analýze Vývoj české ekonomiky v roce 2010 ze 17. března 2011 – <http://www.czso.cz/csu/2010ednicnplan.nsf/p/1109-10>.

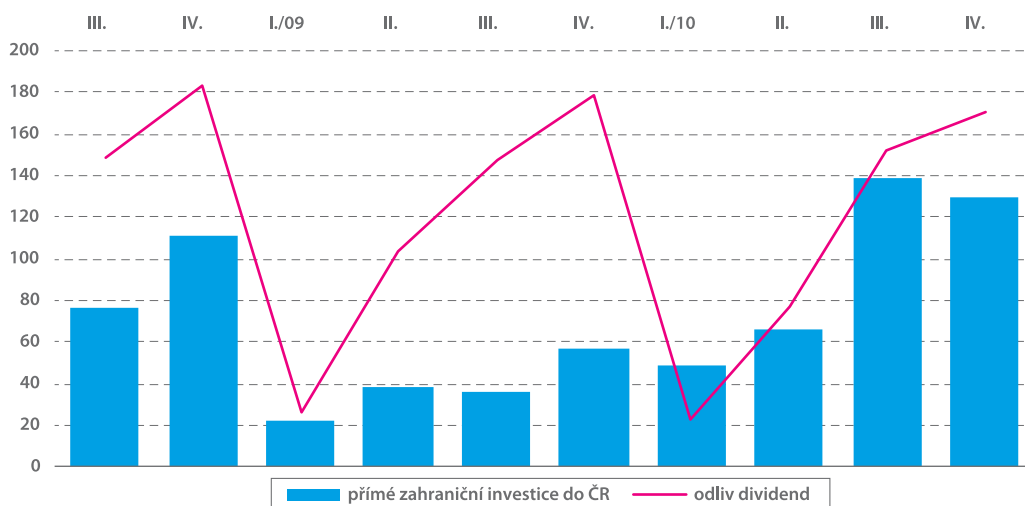
Drahomíra Dubská
sekte makroekonomických
statistik

Graf 3: Spotřebitelské ceny (y/y v %)



Zdroj: ČSÚ

Graf 4: Příliv přímých zahraničních investic a odliv dividend (v mld. korun)



Zdroj: ČNB