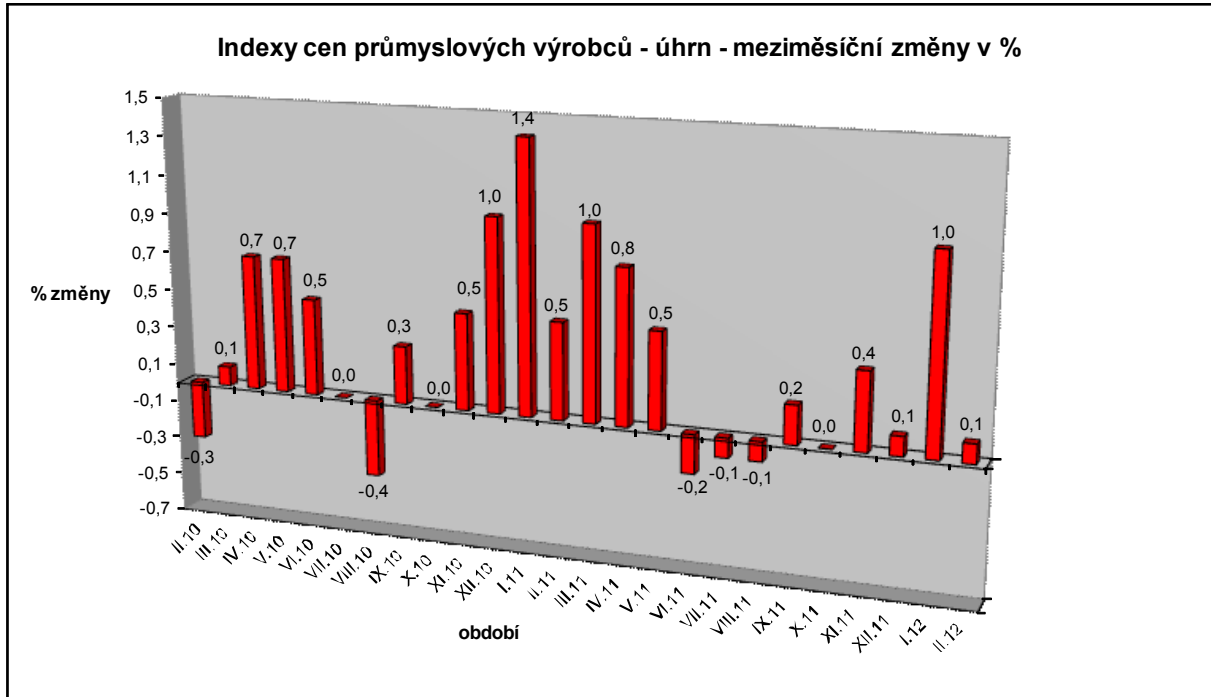


Vývoj cen průmyslových výrobců v únoru 2012

Meziměsíční porovnání:

Ceny **průmyslových výrobců** meziměsíčně vzrostly o 0,1 %.



Výrazněji rostly ceny chemických látek a výrobků o 3,6 % a koksu a rafinovaných ropných produktů o 3,5 %. Významnější pokles cen byl zaznamenán u dopravních prostředků o 1,5 %, obecných kovů, kovodělných výrobků a potravinářských výrobků, nápojů a tabáku shodně o 0,4 %.

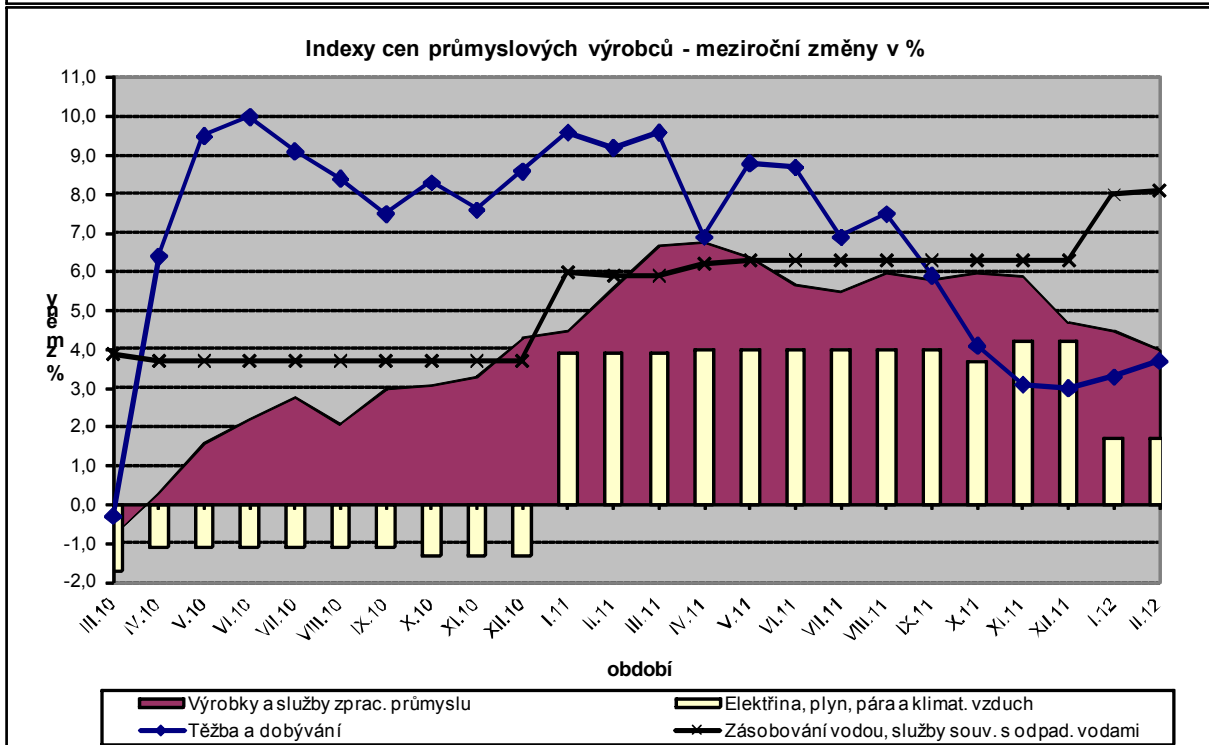
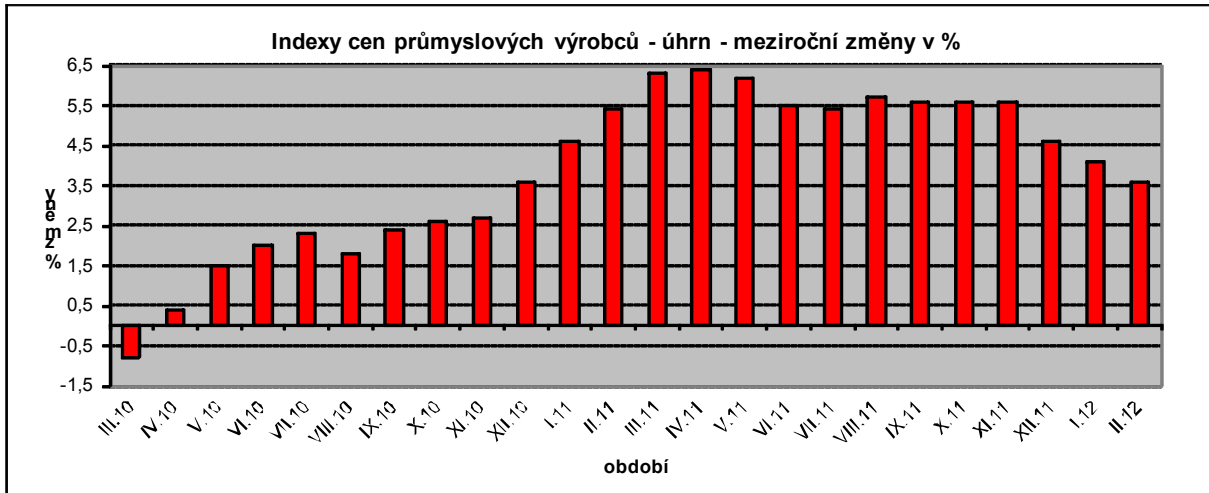
Z potravinářských výrobků klesly zejména ceny mléčných výrobků o 1,4 %, masa a masných výrobků o 0,8 % a pekařských, cukrářských a jiných moučných výrobků o 0,7 %, naopak vzrostly ceny průmyslových krmiv o 0,8 % a ostatních potravinářských výrobků o 0,7 %.

Vybraná odvětví, která nejvíce ovlivnila výši celkového meziměsíčního indexu:

Odvětví	rozklad vívu v p.b.	změny ICPV v %
ÚHRN	0,1	0,1
Koks a rafinované ropné produkty	0,3	3,5
Chemické látky a výrobky	0,2	3,6
Dopravní prostředky	-0,2	-1,5
Potravinářské výrobky, nápoje a tabák	-0,1	-0,4
Obecné kovy, kovodělné výrobky	-0,1	-0,4

Meziroční srovnání:

Ceny **průmyslových výrobců** meziročně stouply o 3,6 % (v lednu o 4,1 %).



Cenový růst byl ovlivněn především vyšší cenou koksu a rafinovaných ropných produktů o 19,6 % a potravinářských výrobků, nápojů a tabáku o 5,5 %, z toho zejména pekařských, cukrářských a jiných moučných výrobků o 12,8 %, ostatních potravinářských výrobků o 12,1 % a masa a masných výrobků o 5,6 %. Ceny obecných kovů a kovodělných výrobků vzrostly o 3,3 %. Meziročně klesly ceny elektrických zařízení o 1,1 %.

Vybraná odvětví, která nejvíce ovlivnila výši celkového meziročního indexu:

Odvětví	rozklad vlivu v p.b.	změny ICPV v %
ÚHRN	3,6	3,6
Koks a rafinované ropné produkty	1,3	19,6
Potravinářské výrobky, nápoje a tabák	0,8	5,5
Obecné kovy, kovodělné výrobky	0,4	3,3
Elektrická zařízení	0,0	-1,1

Při hodnocení podle hlavních průmyslových skupin meziročně nejvíce stouply ceny energií o 6,6 %.

Klouzavý průměr úhrnného indexu cen průmyslových výrobců (tj. podíl průměru bazických indexů za posledních 12 měsíců k předchozím 12 měsícům) byl 105,3 %.