

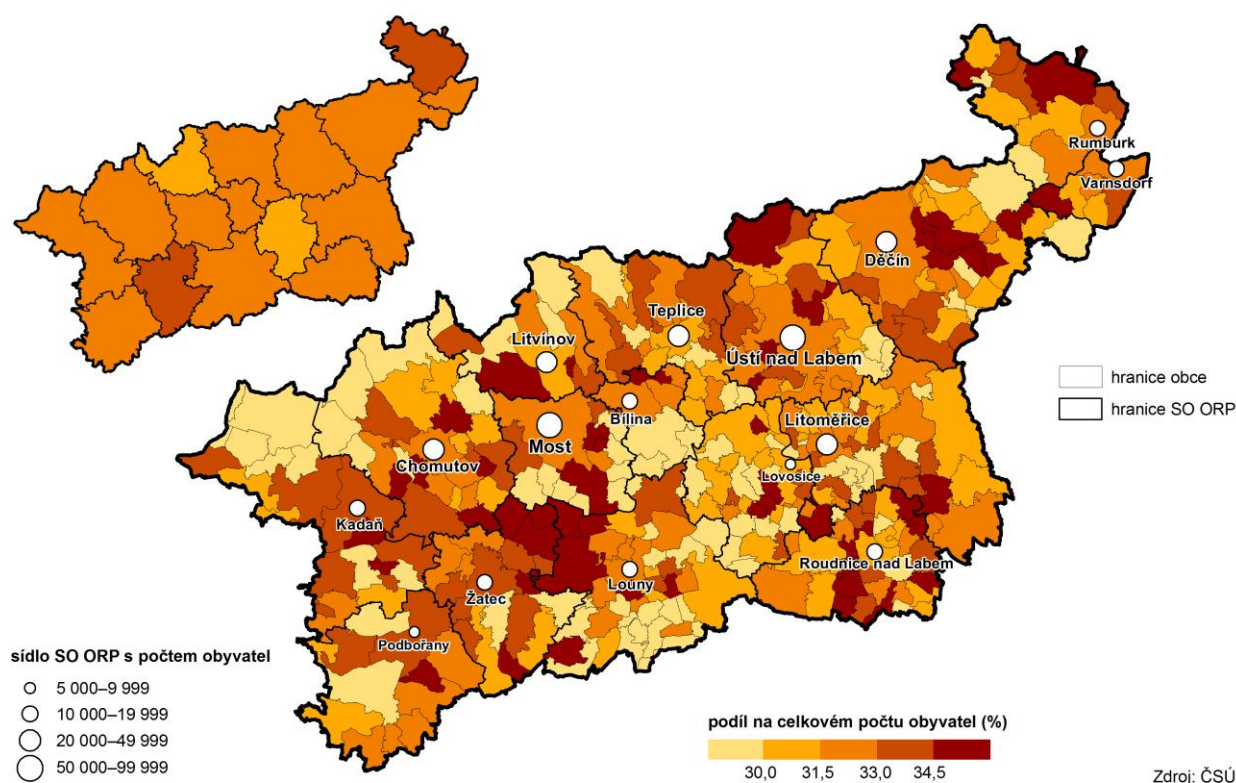
# 1. Demografické charakteristiky

K 1. 1. 2016 došlo v rámci optimalizace počtu a rozlohy vojenských újezdů ke zmenšení vojenského újezdu Hradiště a v souvislosti s tím ke změně hranice kraje. Území Ústeckého kraje se tak zvětšilo o 380 ha a počet obyvatel kraje vzrostl o 24 osob. Vzhledem k tomu, že se nejedná o významnou změnu, jsou v této analýze všechny údaje publikovány podle územní struktury platné v příslušném roce. Demografické údaje přepočtené v celé časové řadě na území kraje (okresů, správních obvodů) platné k 1. 1. 2016 jsou k dispozici v Demografické ročence krajů (okresů, správních obvodů), kterou naleznete na našich internetových stránkách v nabídce Statistiky/Obyvatelstvo.

## Vývoj počtu juniorů, změny věkové struktury, index stáří

K 31. 12. 2016 žilo na území Ústeckého kraje celkem 821 377 obyvatel, z toho bylo 266 448 osob ve věku 0–29 let (137 163 mužů a 129 285 žen). Podíl juniorů v Ústeckém kraji činil 32,4 % a byl druhý nejvyšší po Středočeském kraji (32,6 %), proti průměru ČR byl vyšší o 0,8 p.b. Z hlediska dlouhodobého vývoje se podíl mladé generace neustále snižuje – za posledních deset let představoval tento pokles v Ústeckém kraji 3,8 p.b.

Osoby ve věku 0–29 let podle obcí a SO ORP Ústeckého kraje k 31. 12. 2016



Z pohledu jednotlivých správních obvodů obcí s rozšířenou působností (SO ORP) Ústeckého kraje žil nejvyšší podíl osob ve věku do 29 let – téměř třetina z celkového počtu obyvatel příslušného správního obvodu – v Žatci, v Rumburku, v Mostě a ve Varnsdorfu. Naproti tomu méně než 32 % juniorů jsme zaznamenali v ORP Lovosice, Litvínov a Teplice. Nejvyšší podíl mladých lidí do 29 let ze všech obcí Ústeckého kraje bydlel v Obrnicích – 43,8 % z téměř 2,2 tisíc obyvatel. Obcí s nejnižším podílem juniorů jsou Kryštofovy Hamry - 17,5 % z celkového počtu 120 obyvatel.

## Obyvatelstvo do 29 let podle pětiletých věkových skupin (k 31. 12.)

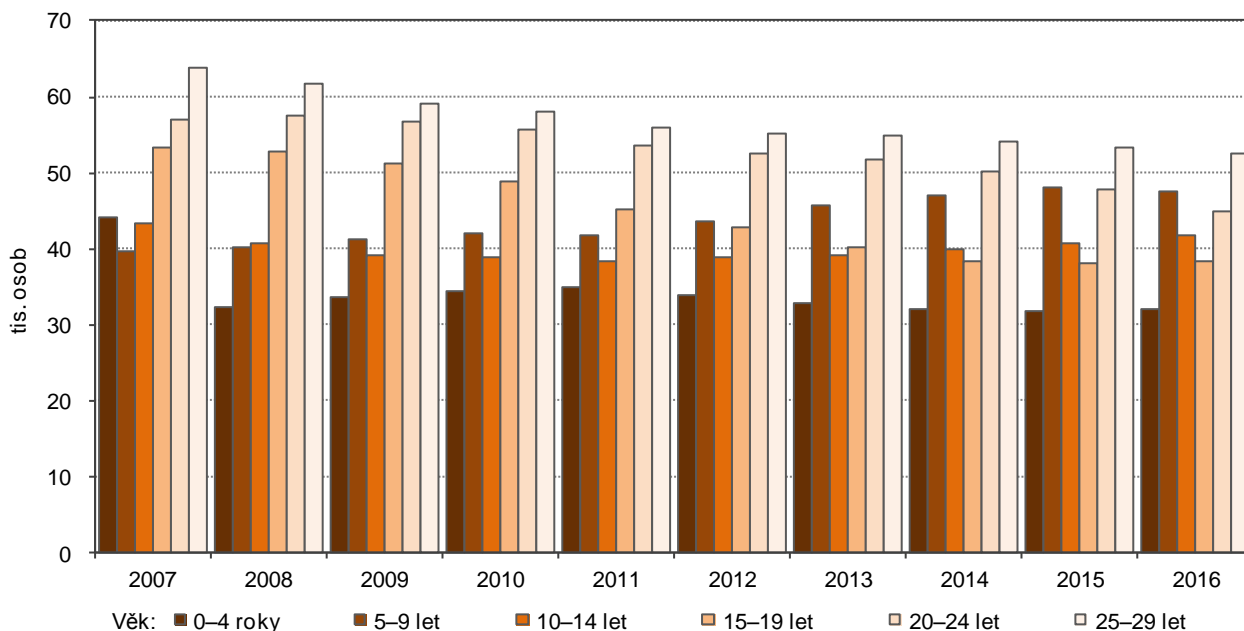
	2007	2008	2009	2010	2011	2012	2013	2014	2015	2016
<b>Počet obyvatel ve věku 0–29 let<sup>1)</sup></b>	<b>301 262</b>	<b>298 798</b>	<b>294 064</b>	<b>290 702</b>	<b>282 652</b>	<b>278 979</b>	<b>275 442</b>	<b>272 225</b>	<b>269 369</b>	<b>266 448</b>
v tom ve věku:										
0–4 let	44 248	45 928	46 831	47 305	47 667	46 033	43 893	42 499	41 488	41 300
5–9 let	39 611	40 235	41 169	42 038	41 908	43 721	45 678	47 024	47 957	47 630
10–14 let	43 289	40 674	39 116	38 869	38 415	38 770	39 229	39 957	40 768	41 855
15–19 let	53 266	52 678	51 192	48 801	45 211	42 749	40 101	38 426	38 094	38 254
20–24 let	56 973	57 512	56 667	55 689	53 578	52 619	51 743	50 216	47 768	44 844
25–29 let	63 865	61 761	59 079	57 990	55 867	55 081	54 792	54 097	53 289	52 565

<sup>1)</sup> data k 31. 12. 2011 navazují na výsledky SLDB 2011 a nejsou srovnatelná s předchozími roky

V porovnání let 2016 a 2015 je patrné, že se počet osob ve většině věkových skupin snížil, k nárůstu došlo pouze u dětí ve věku 10 až 14 let, a to o 1 087 osob, tj. o 2,7 %. Mírný nárůst – o 160 osob (o 0,4 %) – zaznamenali rovněž 15 až 19letí junioři. Naproti tomu nejvíce se meziročně snížil počet mladých lidí ve věku 20–24 let, a to o více než 2,9 tisíc osob (o 6,1 %).

Úbytek obyvatel ve věku 0 až 29 let v Ústeckém kraji během posledních deseti let představoval více než 34,8 tisíc osob, tj. 11,6 %. Pokles zaznamenaly téměř všechny pětileté věkové skupiny s výjimkou 5–9letých dětí. Jejich počet se proti úrovni v roce 2007 zvýšil o více než pětinu (o 8 tisíc). Nejvyšší úbytek spatřujeme u 15 až 19letých juniorů, a to o více než 15 tisíc osob (o 28,2 %), druhou v pořadí je věková skupina 20 až 24letých, kde došlo během deseti let k poklesu o více než 12,1 tisíc osob, tj. o více než pětinu. Třetí nejvyšší snížení – téměř o 18 % (o 11,3 tisíc) bylo u osob ve věku 25 a 29 let.

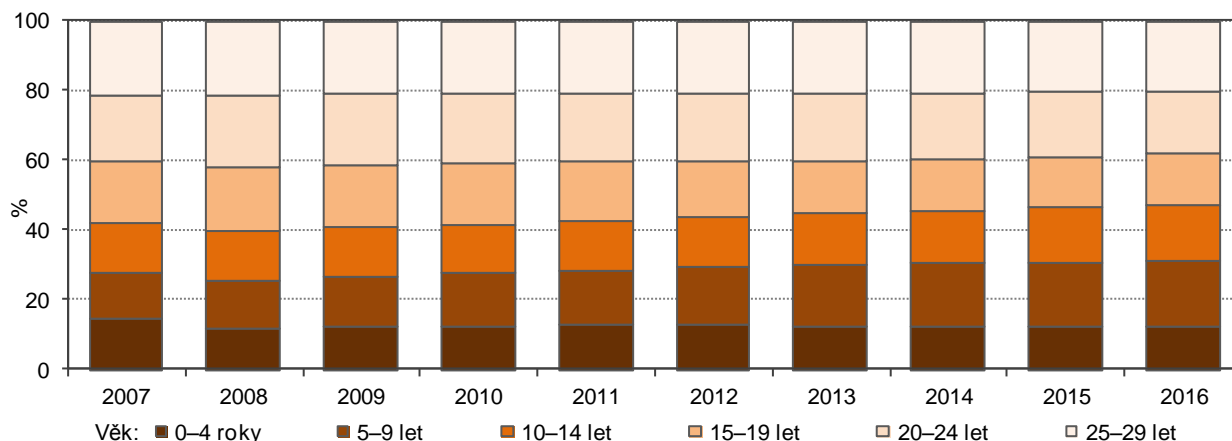
**Graf 1.1 Mladá generace podle věkových skupin v Ústeckém kraji**



Zlepšující se trend ve vývoji počtu mladé generace v Ústeckém kraji vidíme v postupném zvyšování podílu dětí ve věkové skupině 0–14 let. Jejich podíl vzrostl z 15,3 % v roce 2007 na 15,9 % ke konci roku 2016, celkem to představovalo více než 3,6 tisíc osob. Naproti tomu se během posledních deseti let o 4,4 p.b., tj. o 38,5 tisíc osob, snížil podíl juniorů ve věku 15–29 let na celkovém počtu obyvatel kraje. V porovnání s ostatními kraji byl podíl osob ve věkové skupině 0–14letých v kraji třetí nejvyšší po Středočeském a Libereckém kraji. Ve skupině 15–29letých se z pohledu pětiletých věkových skupin nejlépe umístila nejmladší skupina 15–19letých, která se s podílem 14,4 % na počtu obyvatel ve věku 0–29 obyvatel kraje umístila jako čtvrtá nejvyšší po Kraji Vysočina a Karlovarském a Královéhradeckém kraji. Naproti tomu nejhůře skončila skupina 25–29letých, která s podílem 19,7 % byla druhá nejnižší po Středočeském kraji, nejvyšší podíl mezi kraji v této věkové skupině jsme zaznamenali v Hl. m. Praze, a to 22,6 %.



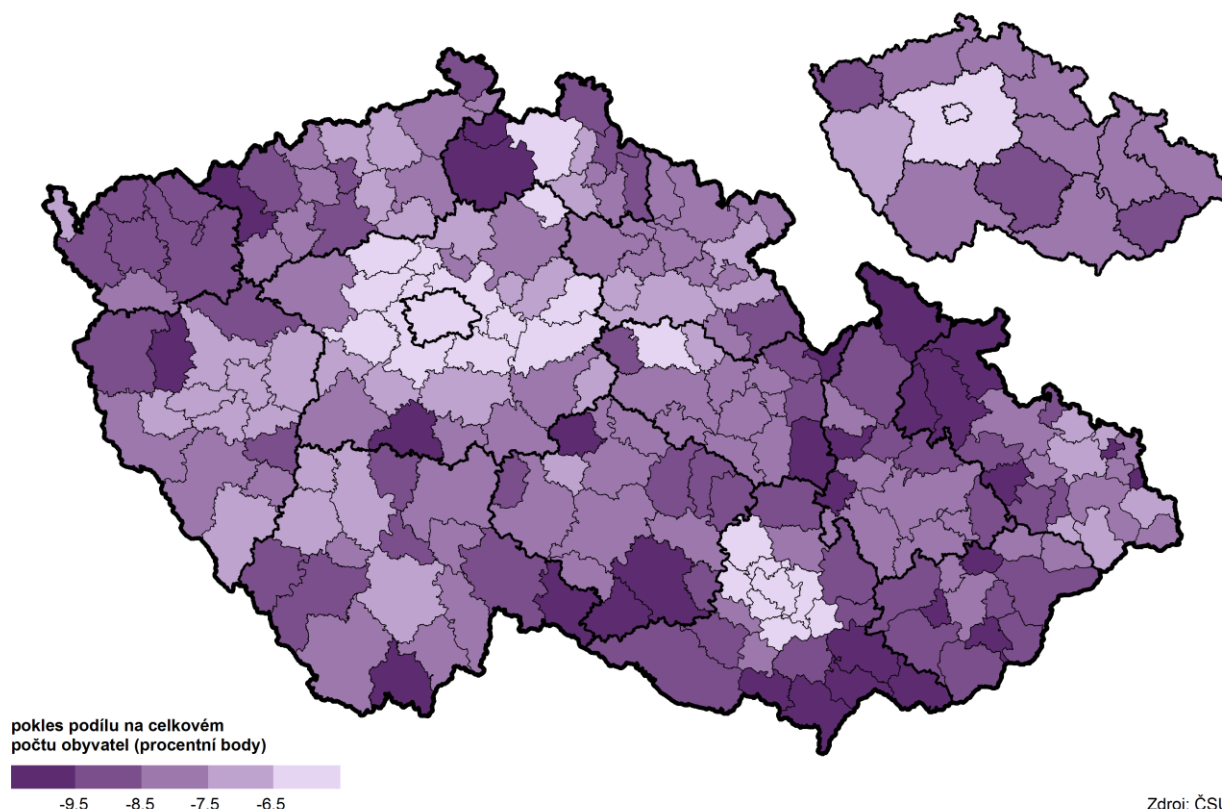
**Graf 1.2 Složení mladé generace podle věkových skupin v Ústeckém kraji**



Z dlouhodobého pohledu je patrné, že podíl mladé generace se snížil ve všech krajích republiky. Nejvýraznější pokles za posledních 15 let zaznamenali v Karlovarském kraji (o 8,9 p.b.), dále v Kraji Vysočina a ve Zlínském kraji (o 8,7 p.b.), snížení obyvatel ve věkové skupině 0–29 let v Ústeckém kraji o 8,1 p.b. bylo šesté nejvyšší mezi krají. Naproti tomu nejméně se snížil podíl mladých lidí do 29 let v Hl. m. Praze (o 5,1 p.b.).

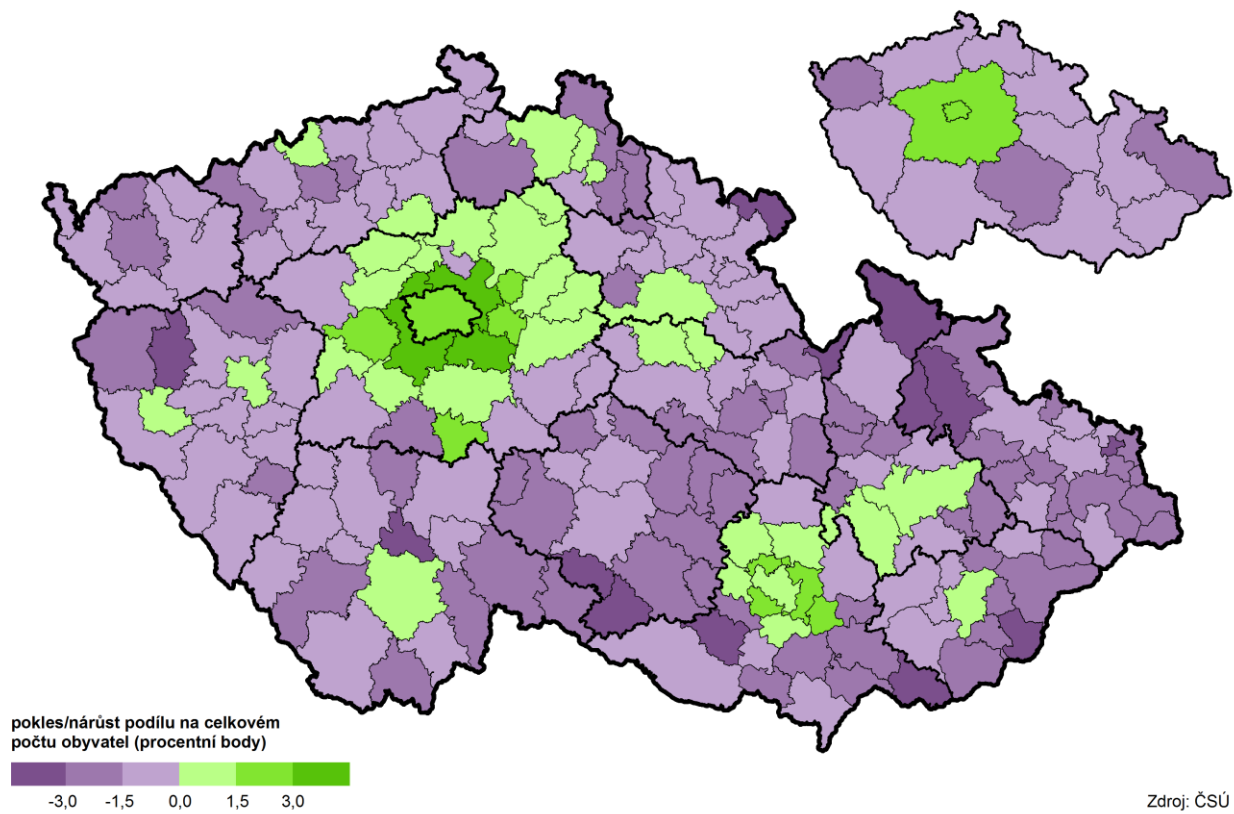
Z pohledu správních obvodů obcí s rozšířenou působností jsme v Ústeckém kraji za posledních 15 let zaznamenali nejvyšší pokles podílu juniorů v Kadani – o více než 10 p.b., nejnižší pak v Roudnici nad Labem – o necelých 7 p.b.

**Změna podílu osob ve věku 0–29 let podle SO ORP a krajů mezi 31. 12. 2001 a 31. 12. 2016**

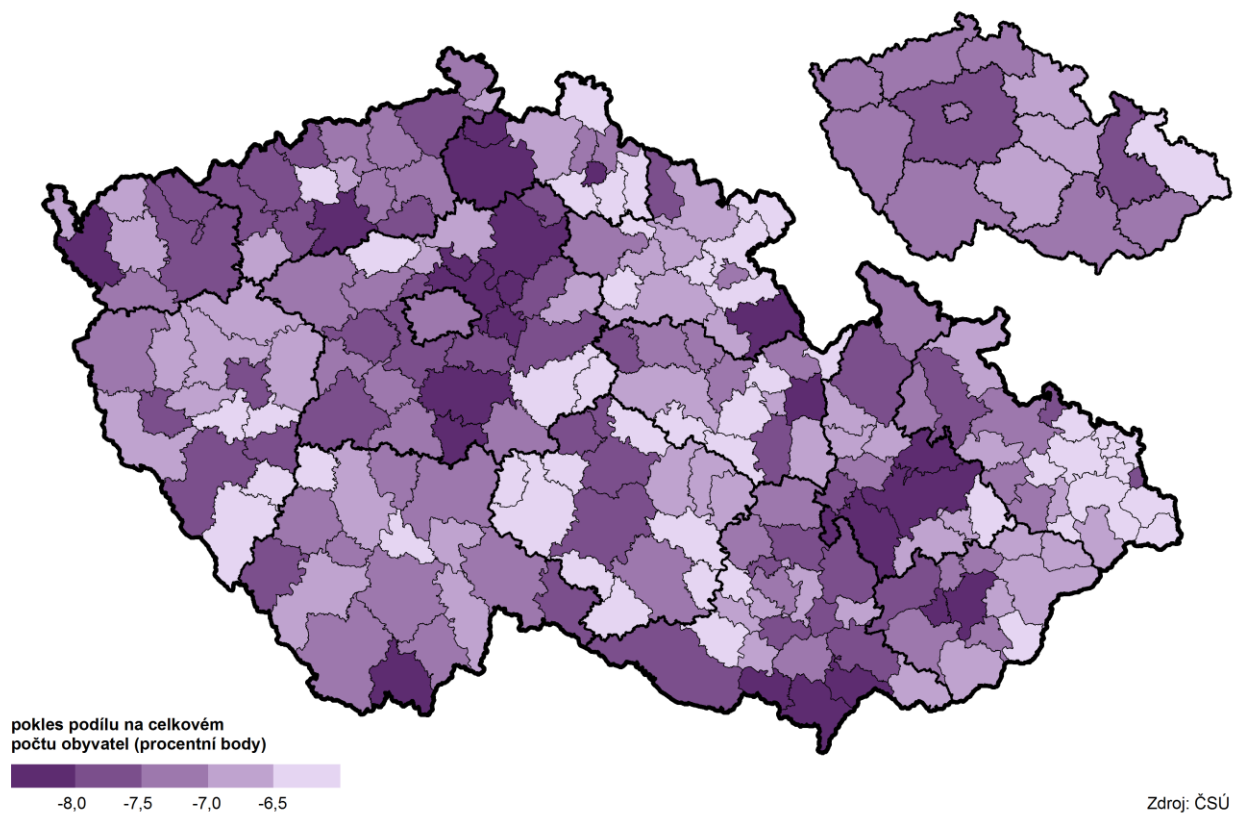


Rozdělením mladé generace do dvou věkových skupin – 0–14 let a 15–29 let vidíme, že pozitivnější vývoj je u první – mladší skupiny. V Hl. m. Praze a ve Středočeském kraji se podíl této skupiny dokonce mezi roky 2001 a 2016 zvýšil. Zatímco ve starší skupině juniorů došlo ve všech krajích k poklesu jejího zastoupení na celkovém počtu obyvatel kraje v rozmezí 6,4 až 7,6 p.b. Snížení v Ústeckém kraji o 7,4 p.b. u 15 až 29letých bylo čtvrté nejvyšší v mezikrajovém srovnání, zatímco u 0 až 14letých bylo čtvrté nejnižší ze 12 krajů s poklesem.

### Změna podílu osob ve věku 0–14 let podle SO ORP a krajů mezi 31. 12. 2001 a 31. 12. 2016



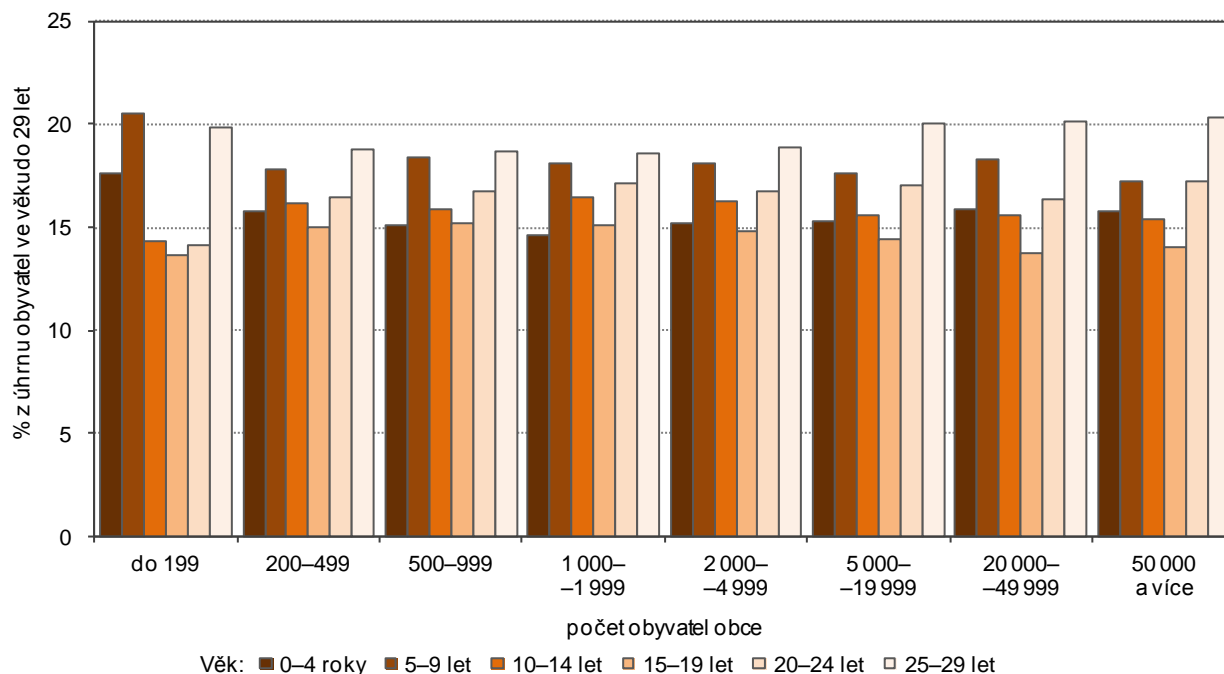
### Změna podílu osob ve věku 15–29 let podle SO ORP a krajů mezi 31. 12. 2001 a 31. 12. 2016





Pozitivní vývoj z pohledu správních obvodů s rozšířenou působností Ústeckého kraje spatřujeme u dětí do 14 let (včetně) v Roudnici nad Labem a v Litvínově, kde se jejich podíl za 15 let zvýšil o 1,1 resp. o 0,4 p.b. V ostatních SO ORP kraje došlo k poklesu, nejvýrazněji pak v Bílině, Kadani a Mostě (o více než 2 p.b.). Pokles podílu věkové skupiny 15–29letých se pohyboval od 6,2 p.b. v ORP Most do 8,1 p.b. v ORP Louny.

**Graf 1.3 Věková struktura mladé generace podle velikostních skupin obcí v Ústeckém kraji v roce 2016**



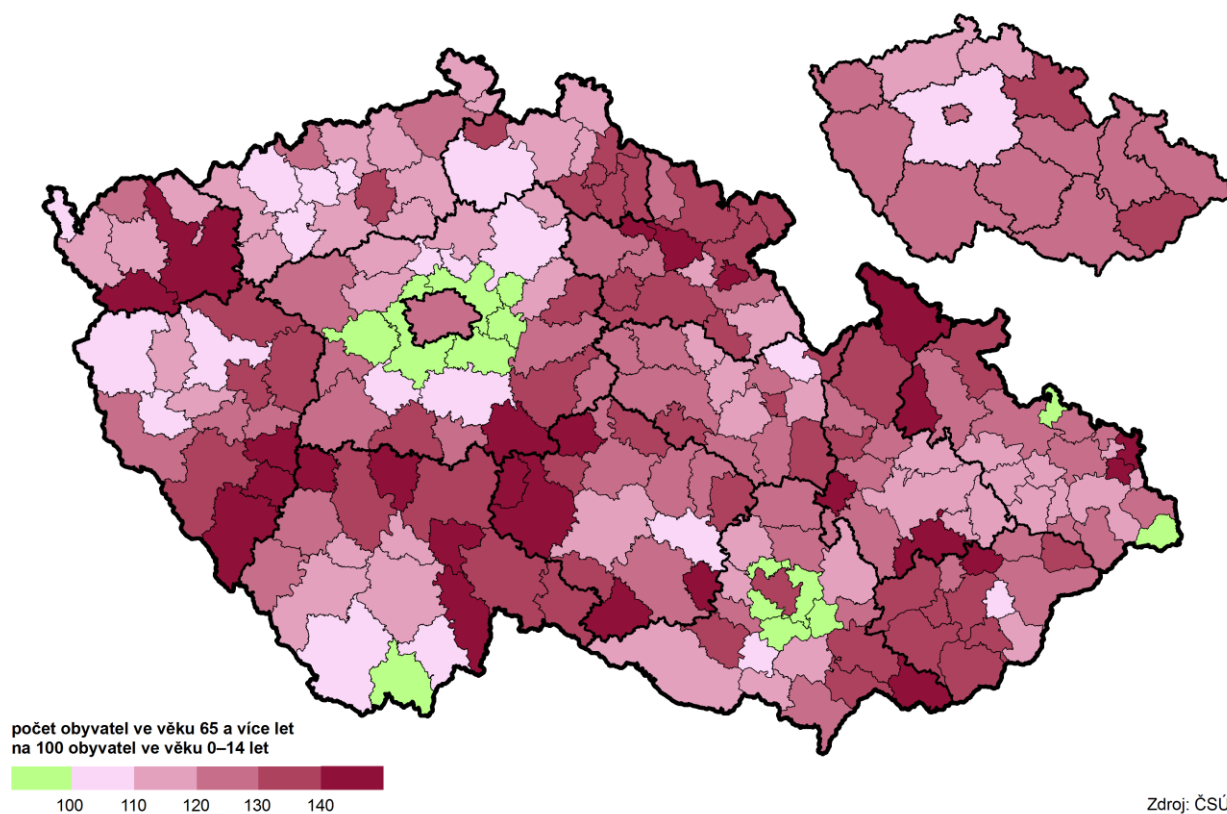
V nejmenších obcích – do 199 obyvatel má nejvyšší zastoupení věková skupina pěti až devítiletých dětí a tvoří 20,5 % z celkového počtu obyvatel obce. Druhou největší skupinu tvoří 25 až 29 let s necelou pětinou obyvatel. Ve všech ostatních velikostních skupinách obcí jsou rozhodující skupinou právě osoby ve věku 25–29 let. Nejnižší zastoupení mají ve většině velikostních skupinách obcí junioři ve věku 15 až 19 let (13,6 %). Výjimkou jsou dvě velikostní skupiny – 500–999 obyvatel a 1 000–1 999 obyvatel, kde nejnižší podíl zaujímají děti ve věku 0–4 roky. Junioři ve věku 15–19 let jsou hned na druhém místě.

V Ústeckém kraji, stejně jako v celé ČR, dochází k postupnému stárnutí obyvatelstva. Jedním z ukazatelů, který tento jev zřetelně zachycuje, je **index stáří**, který vyjadřuje kolik obyvatel ve věku 65 a více let připadá na 100 dětí ve věku 0–14 let. Za posledních více než 20 let vzrostl index stáří o 55 bodů. K překročení stobodové hranice, kdy počet seniorů převáží nad počtem dětí do 15 let, jsme v Ústeckém kraji poprvé zaznamenali v roce 2012. Index stáří dosáhl v roce 2016 hodnoty 115, což znamenalo, že na 100 dětí připadalo 115 seniorů. V mezikrajovém srovnání obsadil Ústecký kraj druhou nejnižší pozici po Středočeském kraji (101,5). Nejvíce osob 65letých a starších na děti ve věku 0–14 let připadalo v Královéhradeckém a Zlínském kraji (132 resp. 131,1). Proti průměru ČR byla hodnota indexu stáří v Ústeckém kraji nižší o 5,8 bodu.

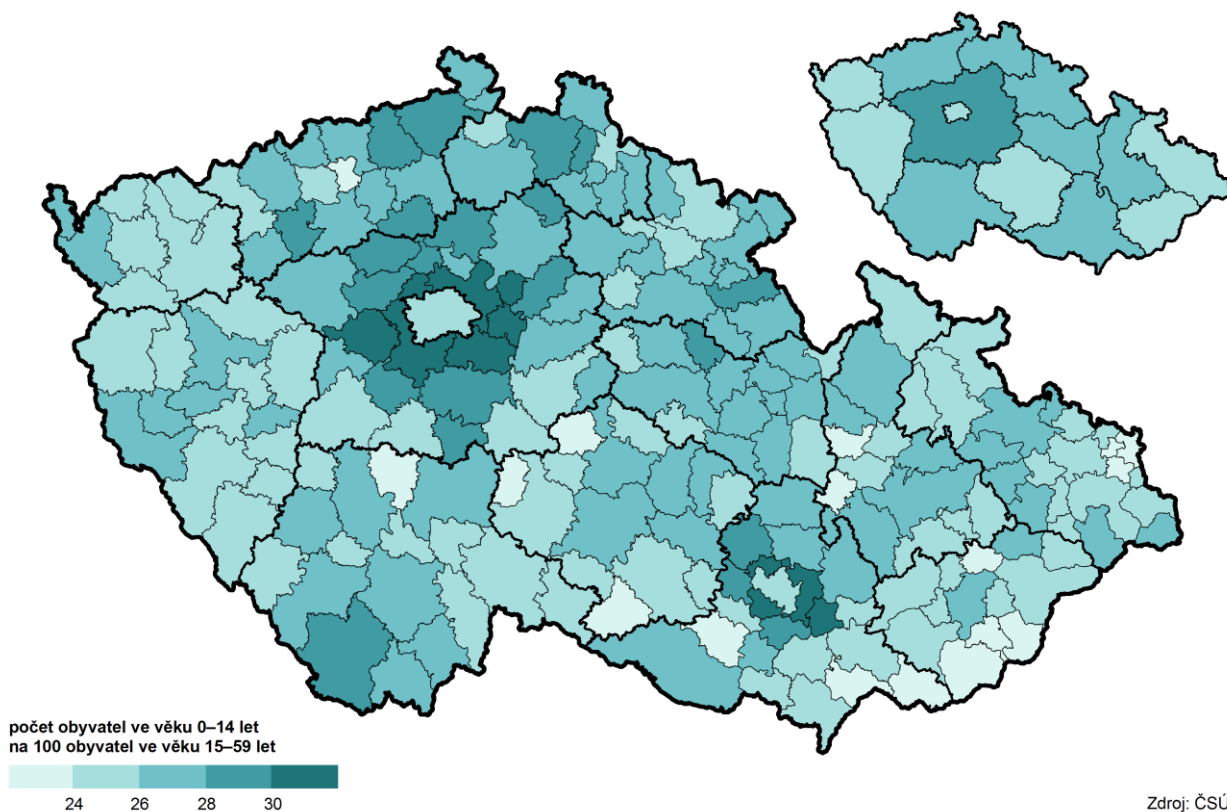
Proces demografického stárnutí lze charakterizovat rovněž pomocí **indexu ekonomického zatížení** (udává kolik obyvatel v dětském a poproduktivním věku připadlo na 100 obyvatel ve věku 15 až 64 let, tj. poměr těch, kteří nejsou výdělečně činní, k ekonomicky činným). Pokles dětské složky se odráží i v těchto hodnotách. Zatímco v roce 2001 na 100 obyvatel ve věku 15 až 64 let připadalo 40,6 obyvatel v dětském a poproduktivním věku, v roce 2016 to bylo 52. V mezikrajovém srovnání byla tato hodnota pátá nejnižší mezi kraji. Nejvyšší hodnota indexu ekonomického zatížení byla dosažena v Královéhradeckém kraji (55).

Vzhledem ke stárnutí populace se **průměrný věk** obyvatel kraje, obdobně jako v celé České republice, zvyšuje. V roce 2016 dosáhl průměrný věk obyvatel Ústeckého kraje 41,6 let. Až do roku 2011 byl průměrný věk v kraji v mezikrajovém srovnání nejnižší, od roku 2012 mu patří pomyslná druhá příčka po Středočeském kraji. Proti republikovému průměru byli v roce 2016 obyvatelé Ústeckého kraje v průměru mladší o 0,4 roku.

### Index stáří podle SO ORP a krajů k 31. 12. 2016



### Index závislosti podle SO ORP a krajů k 31. 12. 2016



## Narození a jejich struktura

S odkladem mateřství na pozdější dobu, který je trendem současné doby, souvisí zvyšující se průměrný věk matek a tím i snižující se podíl dětí narozených matkám do 29 let – v Ústeckém kraji od roku 2001 poklesl téměř o čtvrtinu. V roce 2016 se v kraji živě narodilo celkem 8 263 dětí, z toho 54,7 % dětí se narodilo matkám do 29 let. V mezikrajovém srovnání obsadil podíl druhou nejvyšší příčku po Karlovarském kraji. Výrazně nejnižší podíl v porovnání s ostatními kraji byl v Hl. m. Praze (28,9 %).

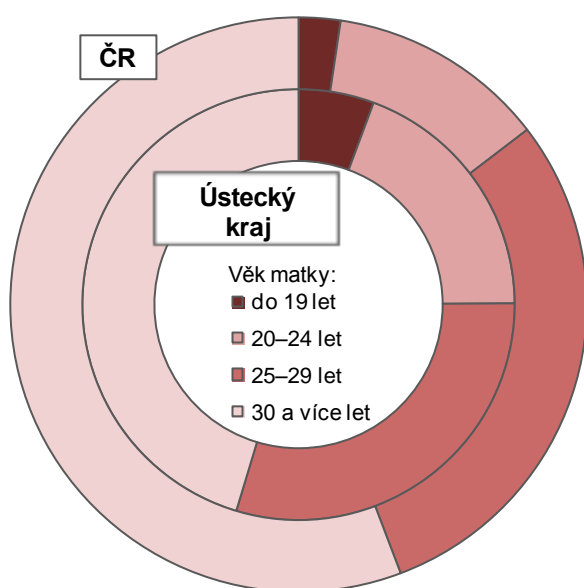
**Průměrný věk matek** v Ústeckém kraji v roce 2016 dosáhl **29,3 roku** a své první dítě rodily ženy v průměru ve věku 27,2 roku. U žen celkem se od roku 2001 zvýšil věk o 2,7 roku a u žen prvorodiček o 2,8 roku. V mezikrajovém srovnání se v obou případech jednalo o nejnižší věk mezi kraji. Proti republikovému průměru byl věk u žen celkem v kraji nižší o 1,4 p.b. a u žen rodících poprvé o 1,7 p.b.

### Živě narození podle věku matky, pořadí dítěte a rodinného stavu matky

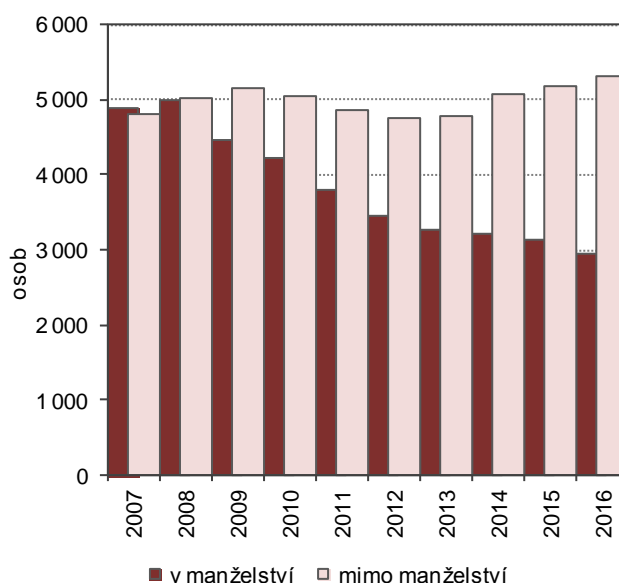
	2007	2008	2009	2010	2011	2012	2013	2014	2015	2016
<b>Živě narození</b>	<b>9 715</b>	<b>10 031</b>	<b>9 626</b>	<b>9 275</b>	<b>8 645</b>	<b>8 215</b>	<b>8 060</b>	<b>8 292</b>	<b>8 313</b>	<b>8 263</b>
z toho matkám ve věku do 29 let	5 814	5 717	5 435	5 049	4 777	4 524	4 394	4 512	4 476	4 516
podle věku matky (%):										
do 17 let	2,5	2,9	3,3	3,3	3,1	2,7	2,9	2,6	3,6	3,3
18–19 let	6,8	7,4	7,9	8,1	8,0	7,4	8,0	7,3	6,4	7,0
20–24 let	32,9	32,9	34,1	35,4	35,4	36,1	34,0	35,5	34,9	35,2
25–29 let	57,7	56,8	54,6	53,2	53,5	53,8	55,1	54,5	55,0	54,4
podle pořadí dítěte (%):										
první	57,7	58,5	60,3	59,1	59,8	59,9	59,1	59,0	59,8	59,9
druhé	31,6	31,2	28,7	29,1	28,8	29,2	28,8	29,3	28,2	27,0
třetí a další	10,7	10,3	11,0	11,7	11,4	10,9	12,2	11,8	12,0	13,0
podle rodinného stavu matky (%):										
svobodné	54,4	56,5	61,6	61,8	65,4	66,7	67,6	69,4	70,6	72,9
vdané	42,3	40,5	35,7	35,8	32,3	31,1	30,2	28,7	27,7	25,6

Negativním jevem současné doby je zvyšující se **podíl dětí narozených mimo manželství**. V roce 2016 se neprovdaným ženám v Ústeckém kraji narodilo 64,2 % dětí, v mezikrajovém srovnání byl podíl druhý nejvyšší po Karlovarském kraji a proti průměru ČR byl vyšší o 15,6 p.b. U žen **do 29 let věku** vzrostl podíl mimomanželských dětí proti roku 2001 téměř o třetinu. V roce 2016 představoval téměř tři čtvrtiny (**74,4 %**) narozených dětí ženám do 29 let a v porovnání s ostatními kraji byl jednoznačně nejvyšší. Republikový průměr překročil o 16,3 p.b.

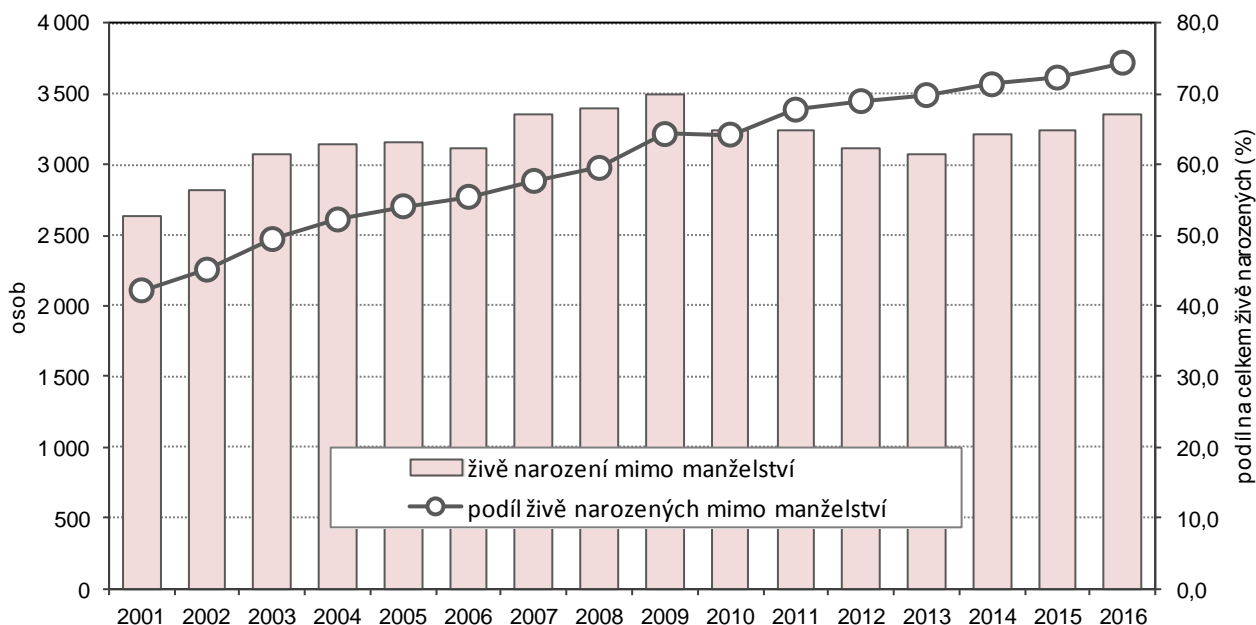
**Graf 1.4 Živě narození podle věku matky v roce 2016**



**Graf 1.5 Živě narození v manželství a mimo manželství v Ústeckém kraji**

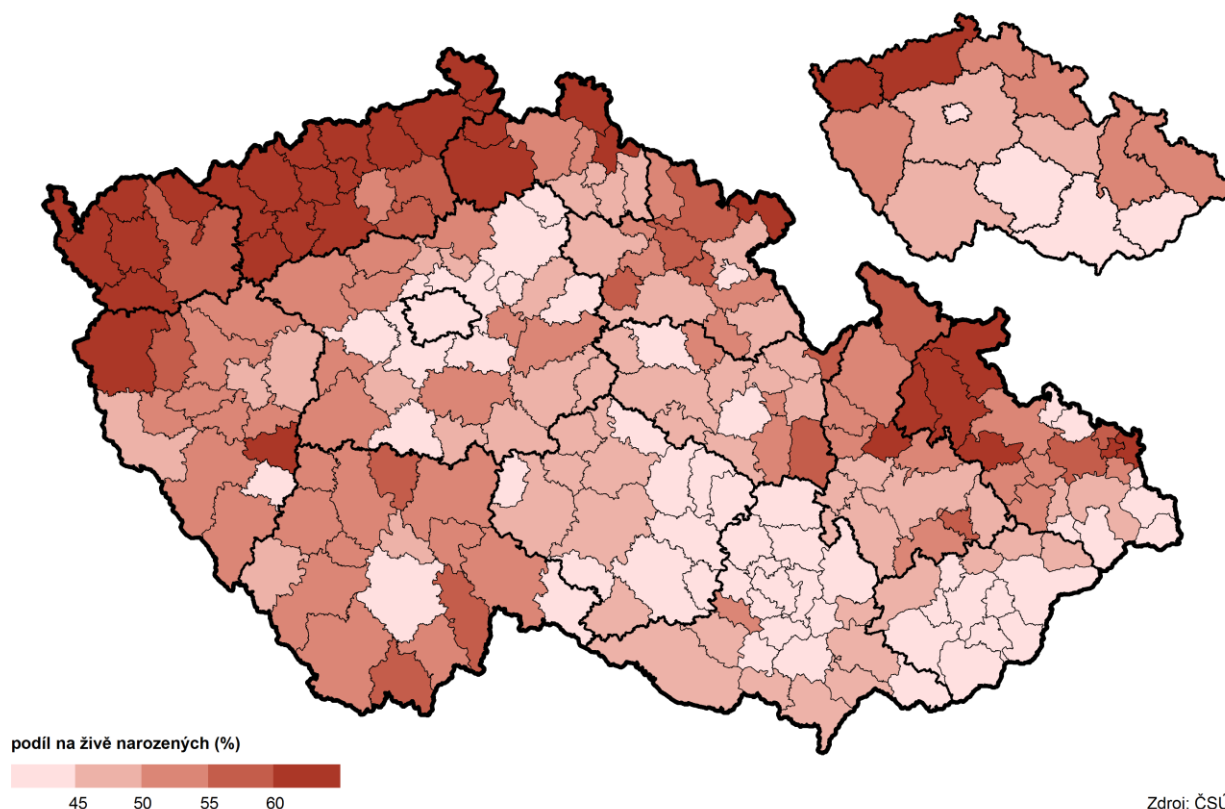


**Graf 1.6 Živě narození matkám ve věku do 29 let v Ústeckém kraji**



S výjimkou třech správních obvodů obcí s rozšířenou působností Ústeckého kraje (Lovosice, Litoměřice a Roudnice nad Labem) byl podíl dětí narozených mimo manželství vyšší než 60 %, ve třech správních obvodech ORP – Bílina, Most a Varnsdorf – překročila hranici 70 %.

**Děti narozené mimo manželství podle SO ORP a krajů v roce 2016**



Z následující tabulky vyplývá, že u dětí předčasně narozených, zejména pak do konce 33. týdne těhotenství, dosahuje nejčastější porodní váha necelé 2 kilogramy, a to jak u žen celkem, tak u žen do 29 let. S přibývajícím délkou těhotenství se porodní váha zvyšuje.





## Živě narození podle porodní hmotnosti a týdne těhotenství v roce 2016

	Celkem	z toho podle týdne těhotenství												
		do 27	28–29	30–31	32–33	34–35	36	37	38	39	40	41	42 a více	nezjištěno
<b>Živě narození</b>	<b>8 263</b>	<b>35</b>	<b>24</b>	<b>78</b>	<b>113</b>	<b>239</b>	<b>296</b>	<b>554</b>	<b>1 370</b>	<b>2 101</b>	<b>2 061</b>	<b>1 108</b>	<b>165</b>	<b>119</b>
z toho podle porodní hmotnosti:														
do 1999 g	314	35	22	75	70	56	23	20	6	1	-	1	-	5
2000–2499 g	595	-	-	1	35	116	98	105	112	80	29	11	2	6
2500–2999 g	1 763	-	-	-	5	56	125	228	457	465	306	95	13	13
3000–3499 g	3 122	-	2	1	2	9	41	153	541	970	894	421	66	22
3500–3999 g	1 864	-	-	-	-	-	8	41	208	470	645	422	59	11
4000–4499 g	474	-	-	-	-	1	-	4	36	105	165	138	22	3
4500 g a více	60	-	-	-	-	1	-	3	7	9	17	20	3	-
nezjištěno	71	-	-	1	1	-	1	-	3	1	5	-	-	59
<b>Živě narození matkám ve věku do 29 let</b>	<b>4 516</b>	<b>23</b>	<b>8</b>	<b>35</b>	<b>58</b>	<b>141</b>	<b>169</b>	<b>313</b>	<b>726</b>	<b>1 165</b>	<b>1 163</b>	<b>586</b>	<b>84</b>	<b>45</b>
z toho podle porodní hmotnosti:														
do 1999 g	175	23	7	34	40	33	17	13	3	-	-	1	-	4
2000–2499 g	338	-	-	-	13	68	50	62	69	45	18	11	-	2
2500–2999 g	1 100	-	-	-	3	37	74	135	277	295	199	63	9	8
3000–3499 g	1 733	-	1	1	1	2	24	84	270	530	534	240	37	9
3500–3999 g	921	-	-	-	-	-	4	18	92	247	325	206	27	2
4000–4499 g	206	-	-	-	-	-	-	-	11	44	84	57	10	-
4500 g a více	21	-	-	-	-	1	-	1	3	4	3	8	1	-
nezjištěno	22	-	-	-	1	-	-	-	1	-	-	-	-	20

**Míra plodnosti**, nebo-li počet živě narozených dětí ženám v určité věkové kategorii (např. v jednotce věku nebo pětileté věkové skupině) připadající na 1 000 žen středního stavu v dané věkové kategorii, zaznamenala v Ústeckém kraji mezi roky 2007 a 2016 pokles 3,5 bodu ve věkové skupině 15–49letých žen. Při pohledu na jednotlivé pětileté věkové skupiny je patrné, že celkový pokles za posledních 10 let byl zapříčiněn 10,5 bodovým poklesem u žen ve věku 25 až 29 let. Nejvyšší míra plodnosti po celé porovnávané období byla u žen ve věku 25–29 let a naproti tomu nejméně dětí se narodilo na 1 000 žen ve věkové skupině 45–49letých žen.

### Míry plodnosti podle věku žen

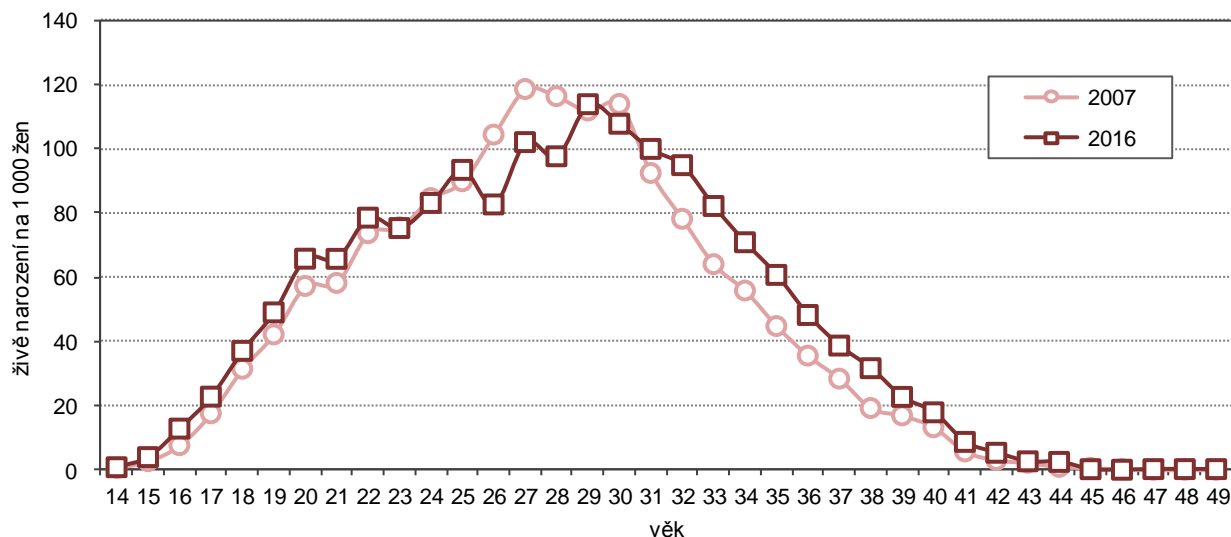
	2007	2008	2009	2010	2011	2012	2013	2014	2015	2016
<b>Míry plodnosti podle věku žen<sup>1)</sup></b>										
15–19	20,9	23,0	24,4	23,8	23,3	21,4	23,7	23,3	23,9	25,0
20–24	69,8	68,1	67,4	65,9	64,4	63,3	59,1	65,1	66,3	71,2
25–29	107,4	107,1	102,5	96,0	94,9	91,5	92,3	94,7	96,0	96,9
30–34	80,2	88,2	85,5	84,7	81,6	80,3	80,2	85,1	88,1	89,8
35–39	30,6	32,2	31,7	34,0	32,5	31,4	33,9	36,4	39,4	37,8
40–44	4,8	5,4	5,1	6,6	5,3	5,7	5,5	6,4	6,8	7,4
45–49	0,2	0,2	0,1	0,4	0,2	0,3	0,4	0,3	0,2	0,1
15–49	48,2	49,6	47,7	46,2	44,0	42,2	41,9	43,7	44,5	44,7
Úhrnná plodnost <sup>2)</sup>	1,560	1,614	1,578	1,549	1,505	1,465	1,475	1,557	1,604	1,644

<sup>1)</sup> počet živě narozených dětí ženám v určitém věku na 1 000 žen v daném věku

<sup>2)</sup> průměrný počet živě narozených dětí, které by se narodily jedné ženě za předpokladu, že by míry plodnosti podle věku zaznamenané ve sledovaném kalendářním roce zůstaly během jejího reprodukčního období (15–49 let) neměnné

Rostoucí počet narozených dětí v letech 2014 a 2015 zastavil pokles **úhrnné plodnosti**, který byl v Ústeckém kraji patrný od roku 2009. Hodnoty kraje v porovnání s republikovým průměrem jsou příznivé. V roce 2016 byla krajská hodnota o 0,015 vyšší než průměr ČR. V mezikrajovém srovnání obsadil v roce 2016 kraj šestou nejnižší příčku. Nejvyšší úhrnná plodnost byla vykázána v Libereckém kraji (1,769), naproti tomu nejnižší (1,495) v Hl. m. Praze.

**Graf 1.7 Míry plodnosti podle věku žen v Ústeckém kraji**



Negativním jevem Ústeckého kraje je dlouhodobě vysoká **potratovost**, a to i přesto, že počet potratů za posledních deset let poklesl téměř o pětinu a snížila se i potratovost. V roce 2016 bylo v Ústeckém kraji registrováno celkem 3 611 potratů, tj. o 850 méně než v roce 2007 a o 76 méně než v roce 2015. Z celkového počtu potratů v loňském roce bylo 1 697 provedeno u žen do 29 let. Z dlouhodobého pohledu se podíl potratů u žen do 29 let postupně snižuje, zatímco v roce 2001 dosahoval 62,8 %, v roce 2016 to bylo 47 %.

**Úhrnná potratovost** se od roku 2007 snížila o 0,037 bodu, přesto byla v porovnání s ostatními kraji i v roce 2016 nejvyšší. Nejnižší potratovost vykázali v Jihomoravském kraji (0,427). Proti republikovému průměru (0,515) byla hodnota v kraji vyšší o 0,184 bodů.

**Míra potratovosti** žen ve věku 15–49 let v Ústeckém kraji se během sledovaného období snížila o 2,6 bodu. Porovnáním jednotlivých pětiletých věkových skupin žen bylo nejvíce potratů na 1 000 žen daného věku provedeno ve skupinách 25–29 a 30–34letých. Ve většině věkových skupinách se míra potratovosti za uplynulých deset let snížila, výjimkou byly ženy ve věku 30–34, 40–44 a 45–49, k nejvyššímu nárůstu (o 2 body) došlo u 40–44letých žen.

#### Míry potratovosti podle věku žen

	2007	2008	2009	2010	2011	2012	2013	2014	2015	2016
<b>Míry potratovosti podle věku žen<sup>1)</sup></b>										
15–19	15,6	14,8	16,6	14,7	15,3	14,8	14,2	14,0	14,8	13,1
20–24	32,5	33,2	31,2	30,2	28,2	27,3	28,2	26,1	27,3	28,1
25–29	34,5	36,1	37,3	33,6	32,7	30,7	32,4	32,5	31,7	32,4
30–34	32,4	34,5	32,9	33,4	33,1	30,2	30,7	31,3	30,5	32,5
35–39	23,3	22,7	23,8	23,0	21,3	22,1	21,8	23,9	23,3	21,7
40–44	8,7	10,1	9,9	10,1	10,2	9,4	9,7	9,5	10,9	10,7
45–49	0,6	0,9	1,2	0,9	0,6	1,1	1,0	0,6	0,9	1,3
15–49	22,1	22,9	22,7	21,5	20,6	19,6	19,8	19,7	19,7	19,5
Úhrnná potratovost <sup>2)</sup>	0,735	0,760	0,763	0,726	0,703	0,674	0,687	0,688	0,695	0,698

<sup>1)</sup> počet potratů žen v určitém věku na 1 000 žen v daném věku

<sup>2)</sup> průměrný počet potratů, který by připadl na jednu ženu za předpokladu, že by míry potratovosti podle věku zaznamenané ve sledovaném kalendářním roce zůstaly během jejího reprodukčního věku (15-49 let) neměnné

Jedním z druhů potratů je i **umělé přerušení těhotenství** (UTP) nebo-li indukované potraty, též interrupce. V současné době je patrný zřetelný pokles umělých přerušení těhotenství. Tento pozitivní trend bezpochyby souvisí se širokou nabídkou antikoncepčních metod a informovaností veřejnosti o jejím používání. Od roku 2001 poklesl počet umělých přerušení těhotenství téměř o dvě pětiny, zatímco v roce 2001 bylo provedeno celkem 3 554 indukovaných potratů, v roce 2016 to bylo 2 171, tj. o 1 383 méně.

V souvislosti s klesajícím počtem potratů se snižuje i míra indukované potratovosti a úhrnná indukovaná potratovost, jak je patrné z následující tabulky.



## Míry indukované potratovosti podle věku žen

	2007	2008	2009	2010	2011	2012	2013	2014	2015	2016
<b>Míry indukované potratovosti podle věku žen<sup>1)</sup></b>										
15–19	12,4	11,3	12,9	11,2	12,2	10,9	10,6	9,8	11,2	9,7
20–24	23,0	24,1	21,3	21,1	19,9	19,0	20,0	18,7	18,2	18,2
25–29	19,2	21,2	22,5	20,4	20,9	18,7	20,2	18,9	18,6	19,1
30–34	19,6	20,5	19,0	19,3	19,7	17,7	18,3	18,2	17,4	18,3
35–39	14,8	15,1	14,7	14,9	14,2	14,2	13,8	14,9	14,4	12,8
40–44	5,8	6,4	6,3	6,4	6,8	6,1	5,9	5,6	7,1	6,3
45–49	0,4	0,6	0,8	0,4	0,5	0,6	0,7	0,3	0,5	0,5
15–49	14,1	14,8	14,4	13,8	13,6	12,5	12,7	12,3	12,3	11,8
Úhrnná indukovaná potratovost <sup>2)</sup>	0,474	0,495	0,486	0,467	0,468	0,434	0,444	0,430	0,435	0,423

<sup>1)</sup> počet interrupcí žen v určitém věku na 1 000 žen v daném věku

<sup>2)</sup> průměrný počet interrupcí, který by připadl na jednu ženu za předpokladu, že by míry indukované potratovosti podle věku zaznamenané ve sledovaném kalendářním roce zůstaly během jejího reprodukčního věku (15-49 let) neměnné

## Zemřelí, příčiny úmrtí, naděje dožití

Úmrtnost v regionu je závislá nejen na složení obyvatelstva (struktura podle rodinného stavu, vzdělání, socioekonomického postavení), ale důležitou roli hrají rovněž vnější podmínky jako je dostupnost lékařské péče (její rychlost a kvalita), ekonomická úroveň regionu a životní prostředí.

V roce 2016 zemřelo v Ústeckém kraji celkem 9 058 osob, z toho 51,5 % tvořili muži. Z celkového počtu zemřelých bylo 146 osob do 29 let. Na tomto počtu se více než dvěma třetinami podíleli muži. Mladí lidé v Ústeckém kraji se na celkovém počtu zemřelých v roce 2016 podíleli 1,6 %, tento podíl byl v mezikrajovém srovnání jednoznačně nejvyšší.

Z dlouhodobého pohledu je patrné, že zatímco celkový počet zemřelých v kraji se více méně zvyšuje – nárůst mezi roky 2001 a 2016 dosáhl 2,3 %, počet zemřelých mladých lidí o více než třetinu poklesl, což se odrazilo i v podílu zemřelých osob do 29 let na celkovém počtu zemřelých (pokles o 0,9 p.b.).

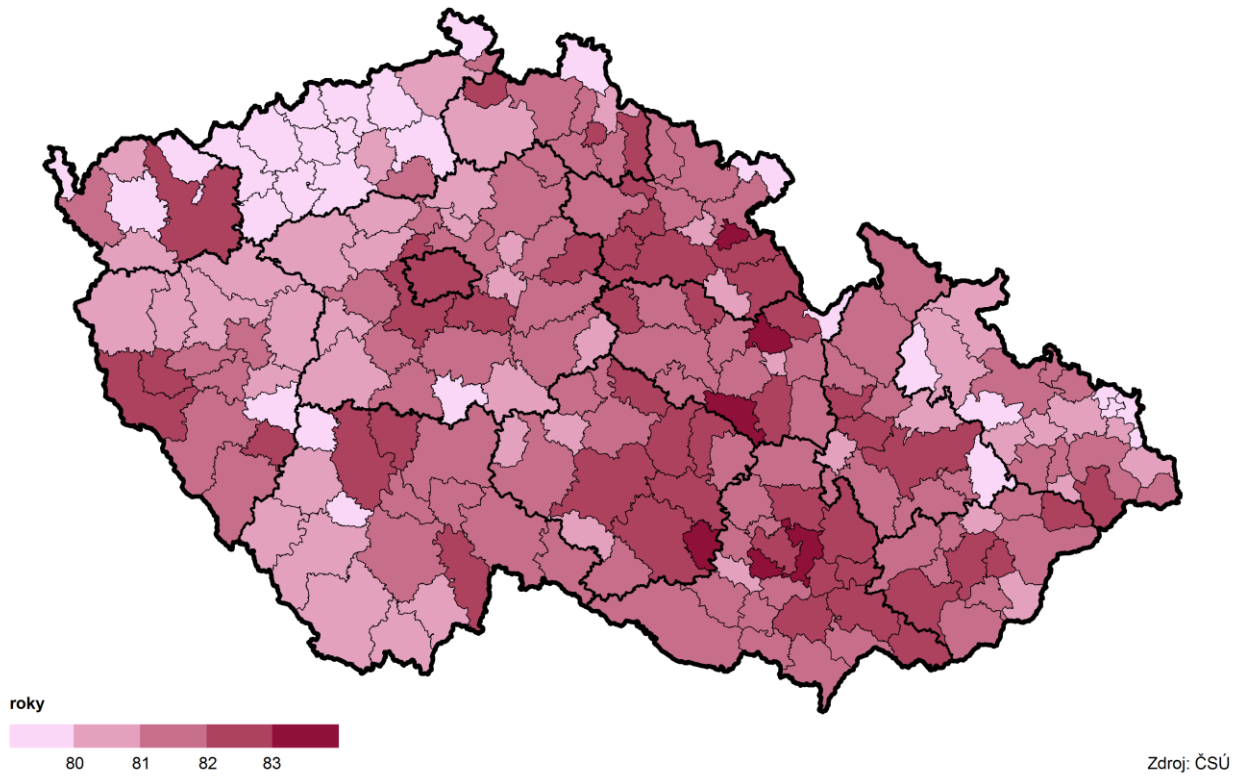
Zvláštní pozornost patří zemřelým dětem do 28 dnů a do 1 roku po narození. Nutno říct, že s rozvojem neonatologie (lékařský obor zaměřený na péči o novorozence), perinatální péče (vztahuje se k období před porodem dítěte a krátce po něm) a kvality zdravotnické péče se situace v posledních letech podstatně zlepšila. V Ústeckém kraji zemřelo do 28 dnů po porodu v roce 2016 celkem 23 dětí a proti roku 2001 došlo k poklesu o více než 30 %. Počet zemřelých kojenců nebo-li dětí do jednoho roku stáří se za posledních 15 let snížil téměř o 22 %. V roce 2016 tak zemřelo 43 dětí do 1 roku, zatímco v roce 2001 to bylo 55 dětí.

Přesto, že vývoj úmrtnosti novorozenců i kojenců je v Ústeckém kraji z dlouhodobého pohledu příznivý, jsou relativní ukazatele novorozenecké a kojenecké úmrtnosti v porovnání v ostatními kraji trvale jedny z nejvyšších, v minulém roce pak nejvyšší. **Novorozenecká úmrtnost**, která představuje počet zemřelých před dosažením věku 28 dnů na 1 000 živě narozených dětí, dosáhla v roce 2016 v Ústeckém kraji hodnoty 2,8 a proti roku 2001 poklesla o třetinu (o 1,4 bodu). Počet zemřelých před dosažením 1 roku na 1 000 živě narozených dětí nebo-li **kojenecká úmrtnost** dosáhla v loňském roce hodnoty 5,2 a proti roku 2001 se snížila o více než čtvrtinu (o 1,8 bodu).

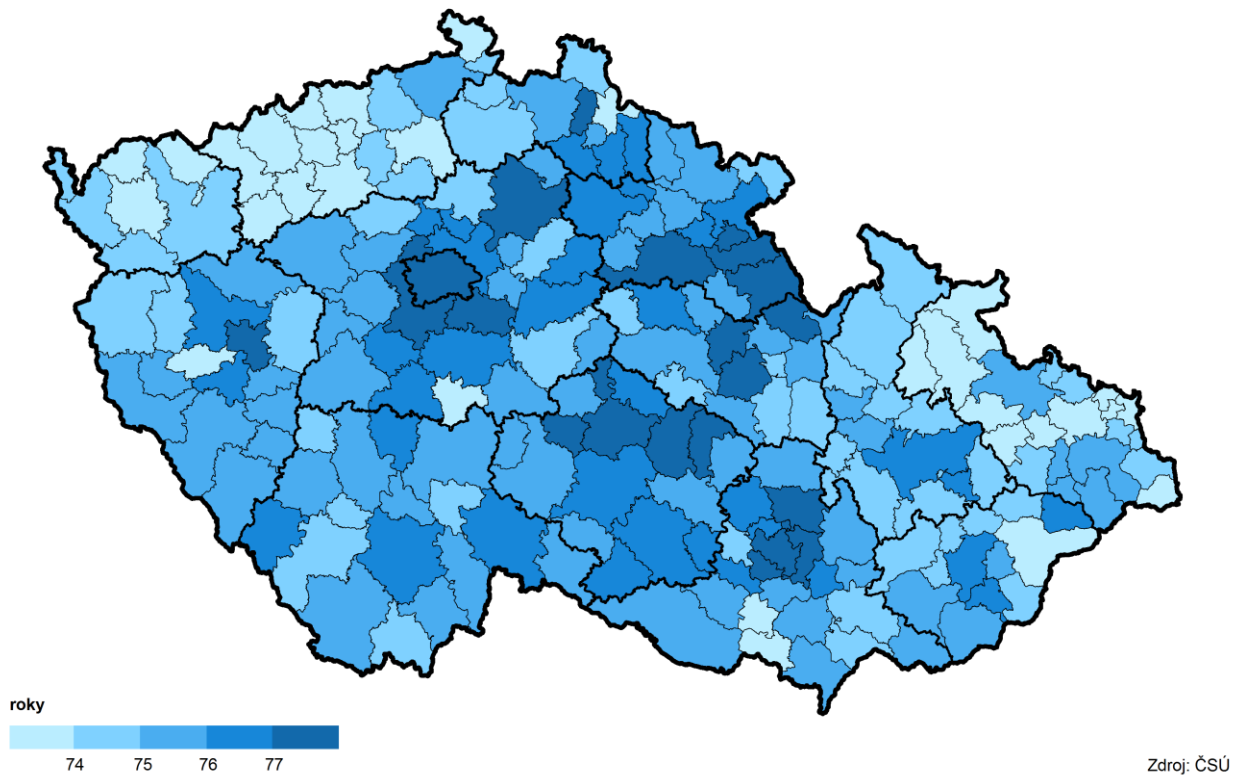
**Naděje dožití** nebo-li střední délka života, vyjadřuje počet roků, které pravděpodobně ještě prožije osoba v daném věku za předpokladu, že po celou dobu jejího dalšího života se nezmění řád vymírání zjištěný úmrtnostní tabulkou. Ukazatel se nejčastěji používá ve formě naděje dožití při narození (synonymem je střední délka), v níž vyjadřuje průměrnou očekávanou délku života osoby právě narozené.

I přesto, že v posledních letech dochází v kraji i v celé České republice ke zvyšování naděje dožití, patří hodnoty Ústeckého kraje nadále k nejnižším. Z pohledu jednotlivých správních obvodů ORP Ústeckého kraje je naděje dožití u mužů narozených v období 2012–2016 nejvyšší v ORP Děčín (75,2 roků), nejnižší pak v ORP Podbořany a Bílina (necelých 72 roků). Nejvyšší naděje dožití u žen je ve správním obvodě Roudnice nad Labem, Varnsdorf a Děčín (81,4 resp. 81 resp. 80,8 roků). Nejmenší naděje dožití mají ženy v SO ORP Rumburk (necelých 78 roků).

Naděje dožití žen při narození podle SO ORP v období 2012–2016



Naděje dožití mužů při narození podle SO ORP v období 2012–2016





## Sňatky, rozvody

V celé České republice, stejně jako v Ústeckém kraji, byl patrný dlouhodobý snižující se počet sňatků, který se však v roce 2013 zastavil a postupně se počet sňatků začal opět zvyšovat. Během roku 2016 uzavřelo v Ústeckém kraji manželství celkem 3 723 párů snoubenců, v porovnání s rokem 2007 byl jejich počet nižší o více než čtvrtinu, ale v posledních třech letech je patrný meziroční nárůst sňatků.

### Sňatky podle bydliště ženicha

	2007	2008	2009	2010	2011	2012	2013	2014	2015	2016
<b>Sňatky</b>	<b>5 006</b>	<b>4 477</b>	<b>3 945</b>	<b>3 669</b>	<b>3 447</b>	<b>3 341</b>	<b>3 161</b>	<b>3 325</b>	<b>3 572</b>	<b>3 723</b>
z toho ženichové ve věku:										
do 19 let	31	15	16	11	9	2	9	7	11	5
20–24 let	380	326	290	225	247	210	188	199	204	219
25–29 let	1 455	1 183	967	880	792	748	724	755	776	778
z toho nevěsty ve věku:										
do 19 let	111	74	73	47	47	43	32	43	34	33
20–24 let	905	735	695	529	549	444	405	460	455	445
25–29 let	1 742	1 453	1 200	1 135	1 066	1 083	1 005	1 008	1 073	1 069
<b>Sňatky mužů ve věku do 29 let</b>	<b>1 866</b>	<b>1 524</b>	<b>1 273</b>	<b>1 116</b>	<b>1 048</b>	<b>960</b>	<b>921</b>	<b>961</b>	<b>991</b>	<b>1 002</b>
podle rodinného stavu ženicha:										
svobodný	1 812	1 480	1 237	1 095	1 025	944	898	950	976	985
rozvedený	54	43	34	20	23	16	23	11	15	17
<b>Sňatky žen ve věku do 29 let</b>	<b>2 758</b>	<b>2 262</b>	<b>1 968</b>	<b>1 711</b>	<b>1 662</b>	<b>1 570</b>	<b>1 442</b>	<b>1 511</b>	<b>1 562</b>	<b>1 547</b>
podle rodinného stavu nevěsty:										
svobodná	2 554	2 118	1 871	1 625	1 582	1 492	1 374	1 453	1 507	1 493
rozvedená	202	144	96	85	80	78	67	57	55	53

Současný trend mladých lidí pro vstup do manželství v pozdějším věku se projevil ve všech věkových skupinách snoubenců do 29 let věku. Jak je patrné z předchozí tabulky (zpracované podle bydliště ženicha) ženichové a nevěsty do 19 let věku se na celkovém počtu sňatků podíleli ve všech porovnávaných letech minimálně a jejich počet za posledních 10 let ještě výrazně poklesl, proto se naše hodnocení dlouhodobého vývoje bude dále týkat skupin snoubenců do 24 let a 25 až 29 let. V obou posuzovaných věkových skupinách došlo za posledních 15 let k poklesu počtu i jejich podílu na celkovém počtu uzavřených sňatků. Výrazněji se dlouhodobý pokles projevil u ženichů než u nevěst. Podíl mladých mužů do 24 let dosahoval v roce 2001 22,4 % na celkovém počtu sňatků v kraji, zatímco v roce 2016 pouhých 6 %. Ženichové 25ti až 29letí, vstupující do manželství, představovali v roce 2001 podíl 36,5 %, v roce 2016 pak 20,9 %. V mezikrajovém srovnání byl podíl v roce 2016 v kraji druhý nejnižší po Hl. m. Praze. Nevěsty do 24 let věku se v roce 2001 podílely na celkovém počtu sňatků více než dvěma pětinami (40,2 %), do roku 2016 poklesl jejich podíl na 12,8 %. Méně výrazný pokles jsme zaznamenali u nevěst ve věku 25–29 let, jejich podíl před 15 lety představoval téměř třetinu (31,3 %) uzavřených sňatků, v roce 2001 pak 28,7 %. V mezikrajovém srovnání byl podíl nevěst ve věku 25–29 let nejvyšší mezi kraji.

Z posouzení vzájemného věku snoubenců, znázorněného v následující tabulce vyplývá, že nejvyšší podíl (8,8 %) ženichů a nevěst z celkového počtu sňatků svobodných lidí, vstupovalo do manželství ve věku 35 let a starší.

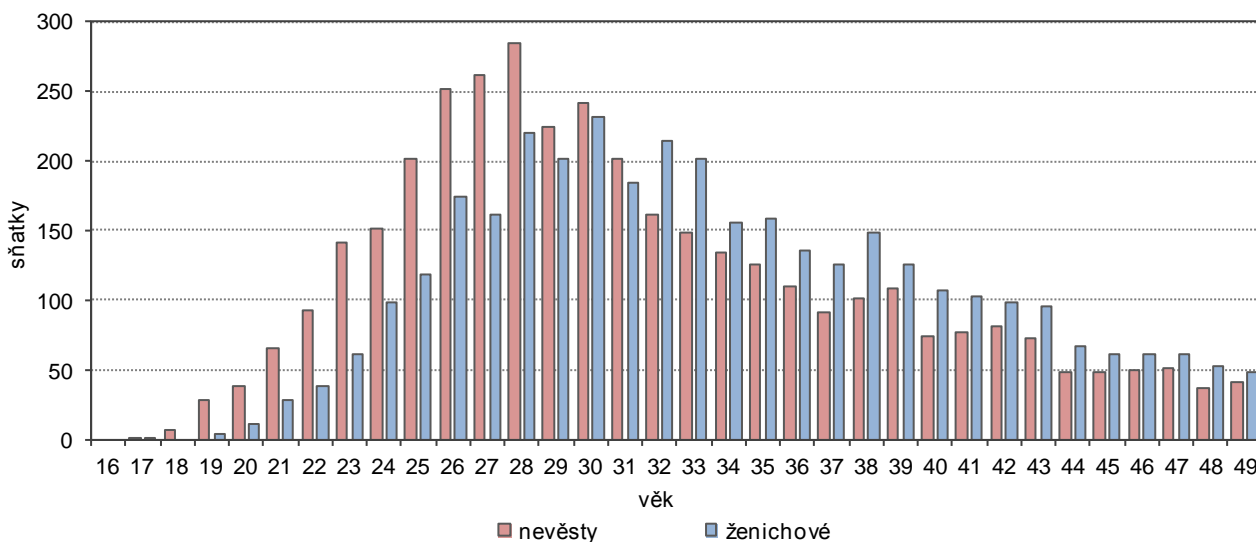
## Sňatky podle vzájemného věku svobodných snoubenců v roce 2016

	Věk nevěsty																			
	Celkem	do 17	18	19	20	21	22	23	24	25	26	27	28	29	30	31	32	33	34	35 a více
<b>Celkem</b>	<b>2 210</b>	<b>1</b>	<b>4</b>	<b>24</b>	<b>35</b>	<b>56</b>	<b>75</b>	<b>121</b>	<b>124</b>	<b>172</b>	<b>201</b>	<b>204</b>	<b>212</b>	<b>154</b>	<b>167</b>	<b>139</b>	<b>99</b>	<b>73</b>	<b>82</b>	<b>267</b>
Věk ženicha:																				
do 17	1	-	-	1	-	-	-	-	-	-	-	-	-	-	-	-	-	-	-	-
18	-	-	-	-	-	-	-	-	-	-	-	-	-	-	-	-	-	-	-	-
19	4	-	1	2	-	-	-	1	-	-	-	-	-	-	-	-	-	-	-	-
20	9	-	-	2	1	1	1	1	1	1	-	-	-	-	1	-	-	-	-	-
21	26	1	1	3	2	6	2	2	2	1	-	1	-	1	1	-	1	-	-	2
22	35	-	1	3	6	7	3	4	3	1	1	3	-	-	-	-	2	-	-	1
23	50	-	1	3	3	5	6	13	4	6	1	1	1	2	-	1	-	1	-	2
24	88	-	-	2	7	11	9	14	14	10	6	3	3	1	1	2	1	1	1	3
25	100	-	-	-	2	6	4	12	17	23	15	10	5	1	2	1	-	-	-	2
26	150	-	-	2	6	4	15	14	17	22	28	12	12	3	4	1	1	2	2	5
27	130	-	-	3	2	1	6	12	15	15	22	16	16	6	6	4	2	1	-	3
28	185	-	-	1	1	3	3	10	12	14	27	35	36	17	8	10	-	5	-	3
29	157	-	-	1	1	1	5	4	7	24	12	18	24	17	13	11	7	3	4	5
30	172	-	-	-	2	2	6	9	11	11	20	22	21	15	23	10	6	2	4	8
31	139	-	-	-	1	1	2	6	4	13	15	15	21	15	15	9	7	5	2	8
32	152	-	-	-	-	4	3	3	2	7	13	11	20	17	19	19	13	6	9	6
33	138	-	-	-	-	-	2	4	6	7	13	15	13	18	16	10	12	6	6	10
34	108	-	-	1	-	-	-	3	1	2	6	3	12	12	7	14	12	13	8	14
35 a více	566	-	-	-	1	4	8	9	8	15	22	39	28	29	51	47	35	28	47	195

**Průměrný věk při prvním sňatku** ženichů dosáhl v roce 2016 v Ústeckém kraji 32,8 roku a v mezikrajovém srovnání byl druhý nejvyšší po Hl. m. Praze (33,3 roku). Nevěsty v kraji vstupovaly v roce 2016 do manželství v průměru ve věku 29,8 roku, v mezikrajovém srovnání obsadily třetí nejvyšší příčku po Hl. m. Praze (30,8) a Karlovarském kraji (30 let).

Současný trend uzavírání manželství se potvrzuje i při dlouhodobém posouzení průměrného věku při prvním sňatku – u ženichů došlo v Ústeckém kraji za posledních 15 let k navýšení o 5,3 roku a u nevěst o 5 let.

**Graf 1.8 Sňatky podle věku snoubenců v Ústeckém kraji v roce 2016**

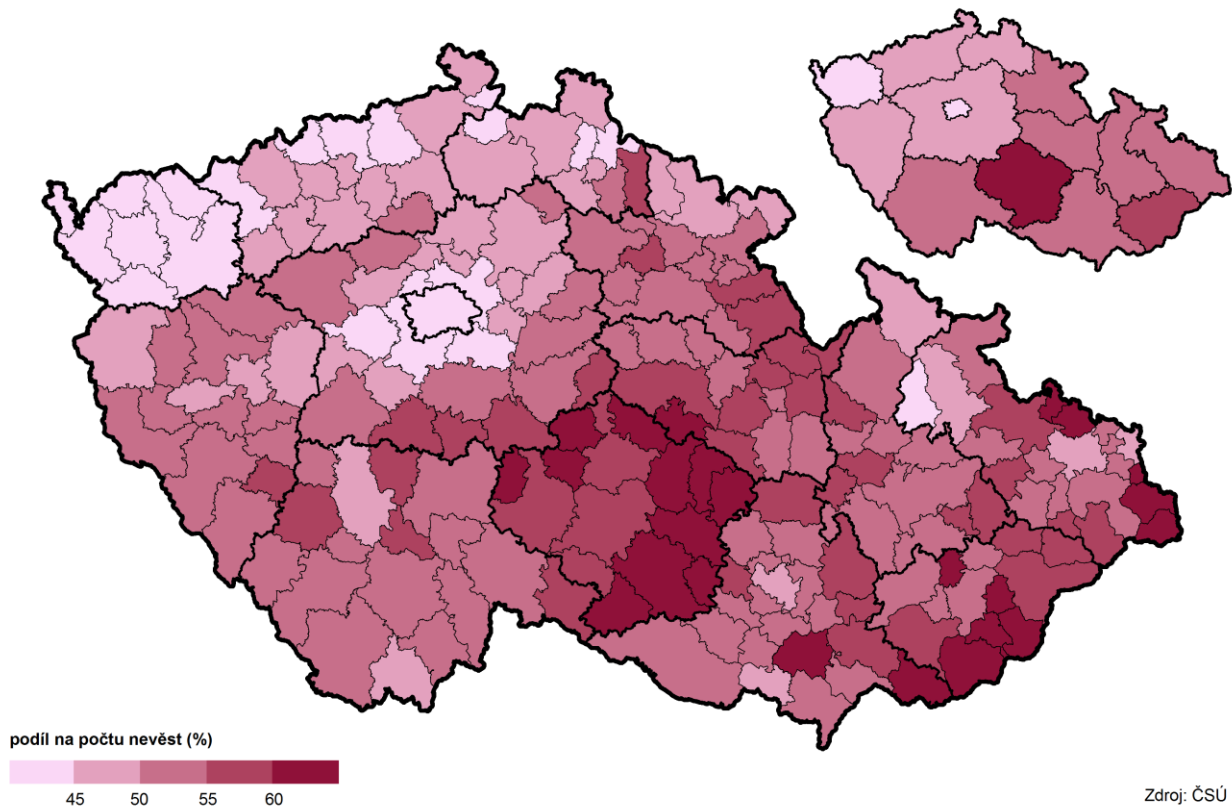


Následující dva kartogramy znázorňují podíl nevěst a ženichů na celkovém počtu nevěst a ženichů v letech 2011 až 2016. V Ústeckém kraji uzavřelo v tomto období sňatek 45,2 % nevěst a 28,6 % ženichů ve věku 18 až 29 let. V mezikrajovém srovnání byl podíl u obou třetí nejnižší po Hl. m. Praze a Karlovarském kraji. Nejvyšší podíl nevěst i ženichů v tomto věku byl v Kraji Vysočina (60,1 resp. 40,1 %).

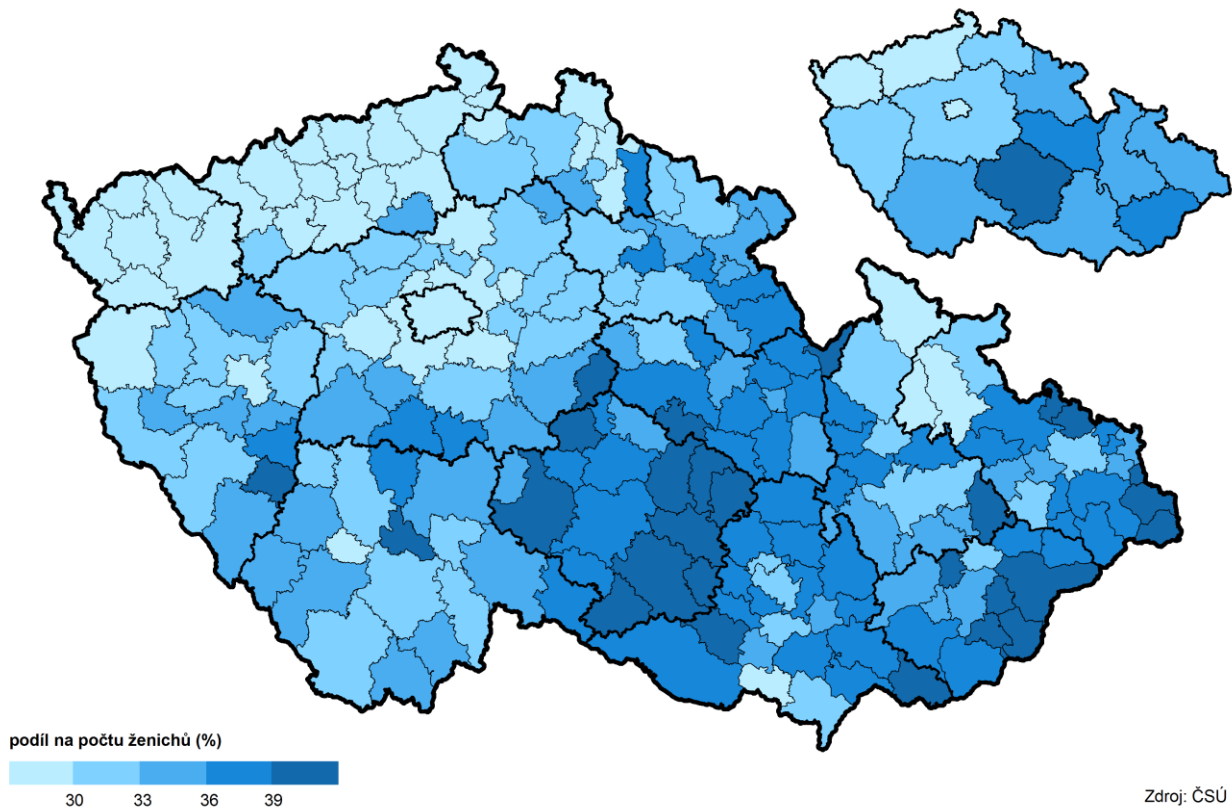
Z pohledu SO ORP Ústeckého kraje byl nejvyšší podíl nevěst i ženichů ve věku 18 až 29 let v Roudnici nad Labem – u žen představoval 52,5 % a u mužů 33,2 %. Nejnižší podíl mladých snoubenců byl zaregistrován ve správním obvodu ORP v Litvínově - u nevěst dosáhl 39,3 % a u ženichů 23,9 %.



### Nevěsty ve věku 18–29 let podle SO ORP a krajů v letech 2011–2016



### Ženichové ve věku 18–29 let podle SO ORP a krajů v letech 2011–2016



Klesající trend absolutního počtu rozvodů v posledním desetiletí reflektuje dlouhodobý vývoj snižujícího se počtu sňatků. Za posledních 15 let se počet rozvodů v Ústeckém kraji snížil téměř o třetinu (o 31,3 %), a to i přesto, že v roce 2016 došlo k meziročnímu nárůstu počtu rozvodů o 128 (o 6 %). Celkem bylo rozvedeno 2 245 manželství. Počet rozvodů v kraji tak byl od roku 2001 druhý nejnižší (po roce 2015).

Podstatně se snížil i podíl rozvodů mladých lidí na celkovém počtu rozvedených osob. U mužů do 24 let poklesl ze 3,0 % v roce 2001 na 0,4 % v loňském roce a ve věkové skupině 25–29letých z 16,1 % na 4,5 %. Obdobné to bylo i u žen – rozvody do 24 let se snížily z 6,9 na 1,7 % a u 25–29letých z 22,8 % na 7,3 %.

## Rozvody

	2007	2008	2009	2010	2011	2012	2013	2014	2015	2016
<b>Rozvody</b>	<b>2 783</b>	<b>2 889</b>	<b>2 805</b>	<b>2 573</b>	<b>2 319</b>	<b>2 294</b>	<b>2 252</b>	<b>2 352</b>	<b>2 117</b>	<b>2 245</b>
z toho:										
s nezletilým dítětem (%)	59,2	57,9	57,4	56,9	56,8	57,8	57,5	57,9	54,7	57,3
do 1 roku trvání manželství	16	29	18	20	19	16	15	17	7	13
<b>Rozvody mužů ve věku do 29 let</b>	<b>273</b>	<b>288</b>	<b>229</b>	<b>200</b>	<b>148</b>	<b>138</b>	<b>110</b>	<b>99</b>	<b>116</b>	<b>109</b>
z toho:										
s nezletilým dítětem (%)	50,2	32,3	50,7	47,0	46,6	47,8	54,5	55,6	45,7	54,1
do 1 roku trvání manželství	6	13	6	9	8	4	2	5	2	3
<b>Rozvody žen ve věku do 29 let</b>	<b>481</b>	<b>509</b>	<b>454</b>	<b>347</b>	<b>288</b>	<b>301</b>	<b>260</b>	<b>244</b>	<b>209</b>	<b>202</b>
z toho:										
s nezletilým dítětem (%)	42,8	54,2	57,3	49,0	50,0	55,1	58,8	59,0	53,1	55,0
do 1 roku trvání manželství	9	18	6	15	11	7	6	8	5	4

V porovnání s rokem 2007 se podíl rozvodů s nezletilými dětmi v roce 2016 snížil u rozvodů celkem, ale u žen i mužů do 29 let naopak vzrostl.

## Stěhování, dlouhodobá migrace

V roce 2016 se do Ústeckého kraje **přistěhovalo** celkem 7 324 osob, z toho bylo 24,8 % dětí ve věku 0–14 let a 25,2 % mladých lidí ve věku 15–29 let. V mezikrajovém srovnání byl podíl přistěhovalých dětí do 14 let nejvyšší, naproti tomu podíl juniorů 15 až 29letých byl třetí nejnižší po Středočeském kraji a Kraji Vysočina. Z kraje se v loňském roce **vystěhovalo** 8 022 osob, podíl dětí do 14 let dosáhl 19,9 % a ve věku 15 až 29 let 29,5 %. V porovnání s ostatními kraji zaujímal Ústecký kraj u obou podílů středovou pozici.

Vzhledem k vyššímu počtu osob, které se v loňském roce z kraje vystěhovali nad těmi, které se přistěhovali, byla výsledná **migrace** v Ústeckém kraji záporná (–678 osob). Stejně tomu bylo i u mladých lidí ve věku 15–29 let, kde počet vystěhovalých převýšil počet přistěhovalých o 513 osob. V mezikrajovém srovnání byl úbytek juniorů druhý nejvyšší po Moravskoslezském kraji. Největší převaha přistěhovalých nad vystěhovalými byla v Hl. m. Praze. Opačná situace byla u dětí do 14 let, u nich byla výsledná migrace kladná a počet přistěhovalých do kraje byl o 224 vyšší než počet vystěhovalých. Celkem v této věkové skupině byla kladná migrace u 8 krajů, hodnota v Ústeckém kraji byla třetí nejvyšší, po Středočeském a Plzeňském kraji (+2 778 resp. +328 dětí).

### Přistěhovalí do kraje a vystěhovalí z kraje podle věku

	2007	2008	2009	2010	2011	2012	2013	2014	2015	2016
<b>Přistěhovalí do kraje</b>	<b>16 443</b>	<b>12 606</b>	<b>7 964</b>	<b>7 599</b>	<b>6 605</b>	<b>6 738</b>	<b>6 978</b>	<b>7 229</b>	<b>7 358</b>	<b>7 324</b>
z toho ve věku:										
0–14 let	1 454	1 327	1 120	1 288	1 269	1 303	1 313	1 583	1 751	1 817
15–29 let	6 463	4 659	2 612	2 255	1 861	1 823	1 902	1 891	1 911	1 847
<b>Vystěhovalí z kraje</b>	<b>9 502</b>	<b>9 117</b>	<b>8 386</b>	<b>8 115</b>	<b>6 831</b>	<b>7 256</b>	<b>7 405</b>	<b>7 823</b>	<b>7 579</b>	<b>8 002</b>
z toho ve věku:										
0–14 let	1 176	1 154	1 207	1 167	1 335	1 319	1 392	1 640	1 521	1 593
15–29 let	3 608	3 035	2 875	2 576	2 054	2 190	2 199	2 312	2 268	2 360
<b>Přírůstek/úbytek stěhováním</b>	<b>6 941</b>	<b>3 489</b>	<b>-422</b>	<b>-516</b>	<b>-226</b>	<b>-518</b>	<b>-427</b>	<b>-594</b>	<b>-221</b>	<b>-678</b>
z toho ve věku:										
0–14 let	278	173	-87	121	-66	-16	-79	-57	230	224
15–29 let	2 855	1 624	-263	-321	-193	-367	-297	-421	-357	-513

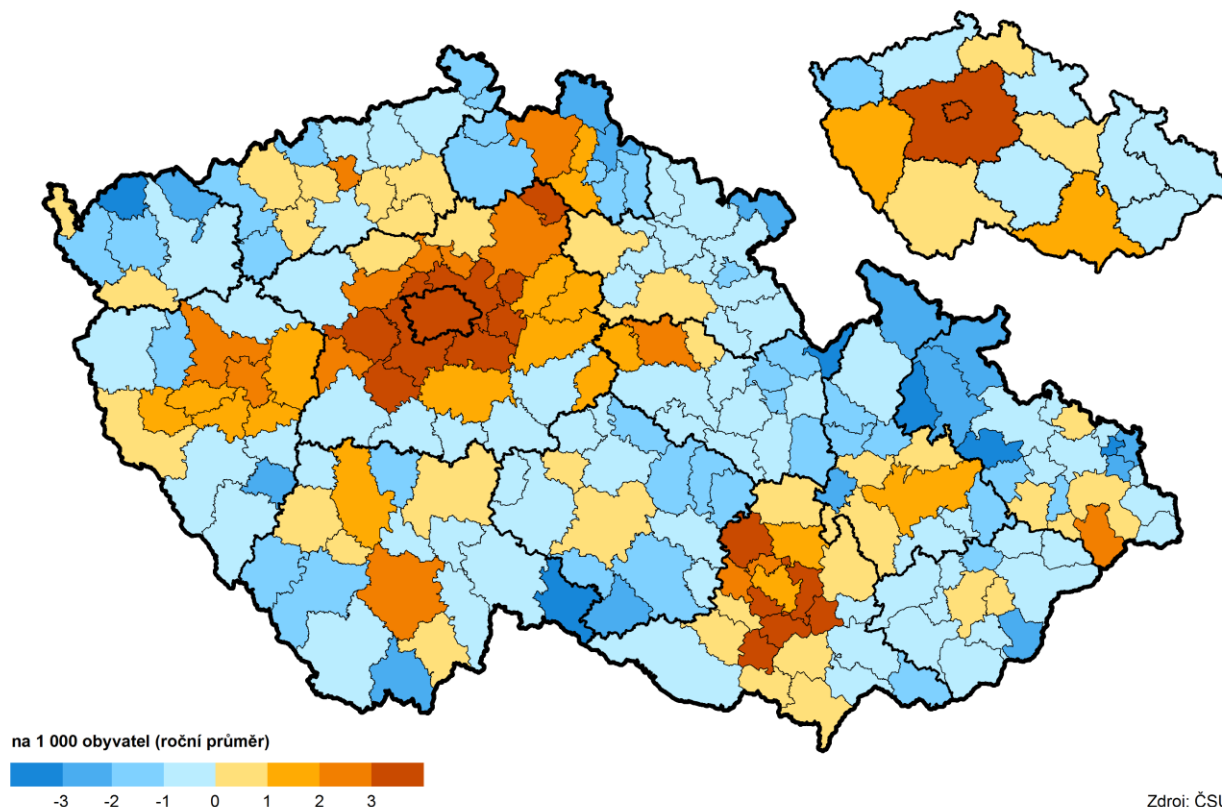




V letech 2011 až 2016 vykazuje polovina krajů u obyvatel do 29 let přírůstek stěhováním v přepočtu na 1 000 obyvatel, z toho nejvyšší byl v Hl. m. Praze (4,5 osoby) a ve Středočeském kraji (3,2 osoby). Z druhé poloviny krajů se více mladých lidí v přepočtu na 1 000 obyvatel kraje odstěhovalo než přistěhovalo, nejvyšší úbytek byl v Karlovarském kraji (-1,3 osoby). K úbytku juniorů do 29 let v tomto období došlo i v Ústeckém kraji, pokles -0,3 osoby na 1 000 obyvatel kraje představoval spolu s Královéhradeckým a Olomouckým krajem nejnižší hodnotu.

Většina správních obvodů obcí s rozšířenou působností Ústeckého kraje zaznamenala v období let 2011 až 2016 úbytek mladých lidí do 29 let v přepočtu na 1 000 obyvatel kraje. K největšímu poklesu došlo v ORP Chomutov (-2 osoby). Naproti tomu nejvyšší přírůstek ze sedmi správních obvodů ORP kraje byl registrován v Bílině (+2,5 osoby).

#### Přírůstek/úbytek stěhováním obyvatel ve věku do 29 let podle SO ORP a kraje v letech 2011–2016



Zatímco se podíl cizinců na celkovém počtu obyvatel v posledních letech mírně zvyšoval jak v rámci celé České republiky, tak v Ústeckém kraji, podíl cizinců ve věkové skupině do 29 let na celkovém počtu mladých lidí této věkové skupiny se postupně mírně snižoval a v posledních třech letech dosahoval v Ústeckém kraji 3,3 %. V porovnání s ostatními kraji byl sedmý nejvyšší. Nejvyšší podíl cizinců na počtu osob ve věku do 29 let byl v Hl. m. Praze (16 %), nejnižší ve Zlínském kraji (1,2 %), dále pak v Kraji Vysočina (1,3 %) a v Olomouckém a Moravskoslezském kraji (shodně 1,5 %).

#### Cizinci ve věku 0–29 let (stav k 31. 12.)

Pramen: Ředitelství služby cizinecké policie

	2004	2008	2012	2016
<b>Cizinci ve věku do 29 let celkem</b>	<b>7 650</b>	<b>12 925</b>	<b>9 529</b>	<b>8 802</b>
v tom: muži	4 222	7 878	5 364	4 878
ženy	3 428	5 047	4 165	3 924
v tom ve věku:				
0–14 let	2 480	2 803	2 964	3 423
15–19 let	1 191	1 654	1 168	985
20–24 let	1 572	3 926	2 136	1 327
25–29 let	2 407	4 542	3 261	3 067
z toho podle státního občanství :				
Slovensko	1 062	1 275	1 113	1 349
Ukrajina	2 078	3 060	1 365	1 085
Vietnam	2 853	4 921	3 957	3 381

Z celkového počtu **cizinců ve věku do 29 let** v Ústeckém kraji žilo nejvíce v okrese Teplice (23,2 %), nejméně pak v okrese Louny (7,5 %). Z pohledu jednotlivých věkových skupin byla ve většině okresů převažující skupina 0–14letých, výjimkou byly okresy Most a Teplice, kde byl rozhodující podíl 25–29letých. Nejvyšší podíl cizinců ve věkové skupině do 29 let na celkovém počtu mladých lidí této věkové skupiny byl v okrese Teplice (5 %), nejnižší v okresech Louny, Děčín a Litoměřice (necelá 3 %).

### Cizinci ve věku 0–29 let podle pohlaví a věkových skupin k 31. 12. 2016

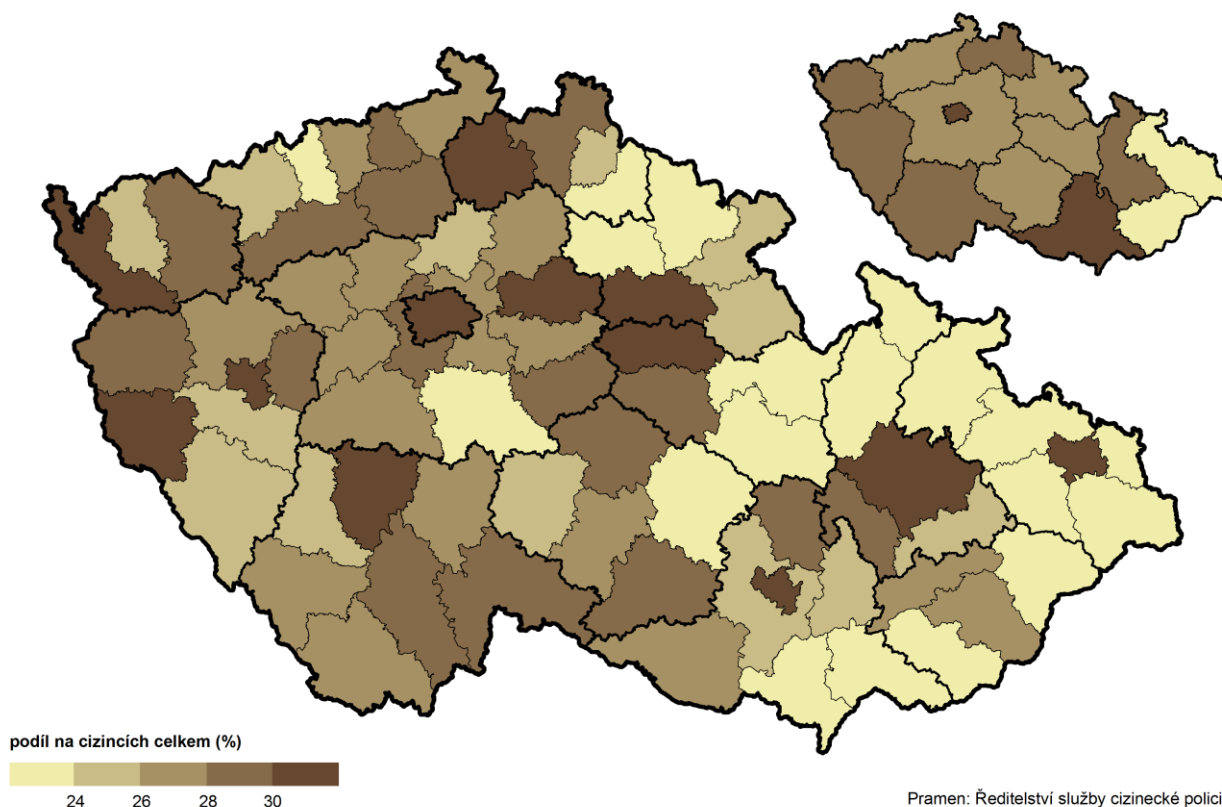
Pramen: Ředitelství služby cizinecké policie

	Celkem	v tom (%)		v tom ve věku (%)			
		muži	ženy	0–14 let	15–19 let	20–24 let	25–29 let
<b>Kraj celkem</b>	<b>8 802</b>	<b>55,4</b>	<b>44,6</b>	<b>38,9</b>	<b>11,2</b>	<b>15,1</b>	<b>34,8</b>
v tom okresy:							
Děčín	1 105	52,0	48,0	45,8	12,0	11,8	30,4
Chomutov	1 424	54,2	45,8	41,9	9,7	13,4	35,0
Litoměřice	1 015	54,8	45,2	38,8	9,8	17,0	34,4
Louny	661	55,2	44,8	43,3	14,2	14,1	28,4
Most	1 139	60,4	39,6	33,5	12,1	14,4	40,0
Teplice	2 042	60,4	39,6	35,6	10,2	14,9	39,3
Ústí nad Labem	1 416	48,7	51,3	37,6	12,3	19,2	30,9

Porovnáme-li **počet cizinců ve věku 0–29 let na celkovém počtu cizinců** v kraji, zjistíme, že podíl 26,2 % v Ústeckém kraji je čtvrtý nejnižší po Kraji Vysočina (26,1 %) a po Zlínském a Moravskoslezském kraji (23,8 resp. 23,2 %). Nejvyšší podíl cizinců do 29 let na celkovém počtu cizinců v kraji byl v Hl. m. Praze (33,5 %) a v Jihomoravském kraji (32,2 %).

Nejvíce mladých cizinců do 29 let na celkovém počtu cizinců daného okresu žilo v okrese Louny, kde tvořili 29,3 % z celkového počtu cizinců, nejméně pak v okrese Most (22,1 %).

### Cizinci ve věku 0–29 let podle okresů a krajů k 31. 12. 2016



## Obyvatelstvo podle SLDB 2011 (rodinný stav, národnost, víra)

Zdrojem údajů pro následující část jsou definitivní výsledky Sčítání lidu, domů a bytů, které probíhá každých deset let. Výsledky sčítání v roce 2011 byly na rozdíl od předchozích sčítání zpracovány podle místa obvyklého pobytu sčítaných osob<sup>1</sup>.

K rozhodnému okamžiku sčítání (26. 3. 2011) žilo v Ústeckém kraji celkem 808 961 obyvatel s obvyklým pobytem, z toho 50,9 % žen. Na celkovém počtu obyvatel České republiky se Ústecký kraj podílel 7,8 %. Více než třetinu (33,6 %) z celkového počtu obyvatel tvořili mladí lidé ve věku 0 až 29 let, tj. 271 957. V jednotlivých krajích se podíl lidí do 29 let pohyboval od 32,4 % v Hl. m. Praze do 33,7 % v Kraji Vysočina. Podíl v Ústeckém kraji byl spolu s Libereckým krajem druhý nejvyšší.

Struktura obyvatel v Ústeckém kraji podle **rodinného stavu** je u mužů a žen odlišná. Zatímco u žen tvoří nejvyšší podíl ženy žijící v manželství (38,3 %), u mužů je nejvyšší podíl svobodných (46,0 %). Podíl ovdovělých žen v populaci je, vzhledem k jejich vyšší naději dožití, téměř pětkrát vyšší než podíl ovdovělých mužů. Podíl svobodných mužů i žen v Ústeckém kraji je třetí nejvyšší po Hl. m. Praze a Karlovarském kraji. Druhou nejhorší pozici zaujímá Ústecký kraj u rozvedených mužů i žen, v obou případech rovněž po Karlovarském kraji.

### Obyvatelstvo podle rodinného stavu, pohlaví a věku

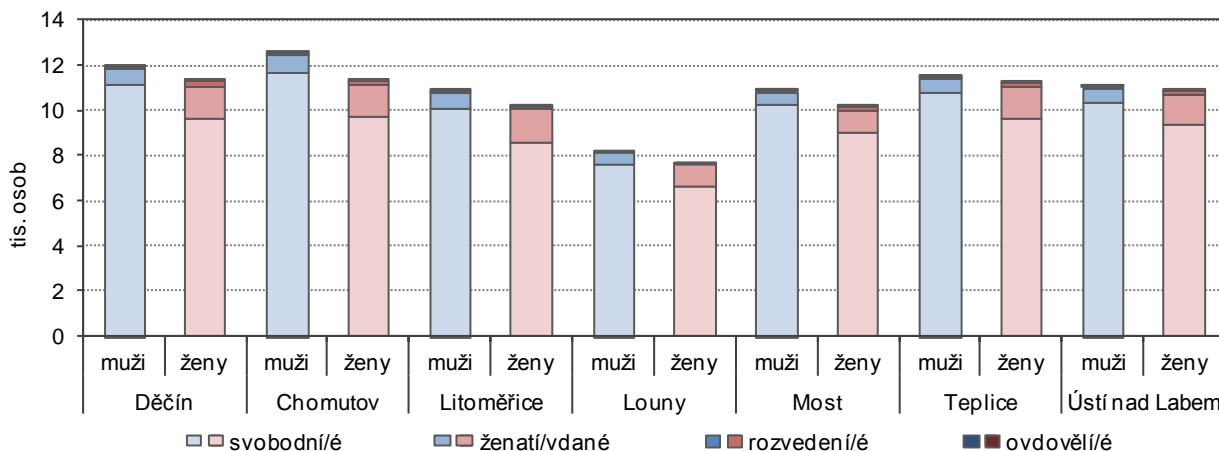
Zdroj: SLDB 2011

	Muži celkem	z toho				Ženy celkem	z toho			
		svobodní	ženatí	rozvedení	ovdovělí		svobodné	vdané	rozvedené	ovdovělé
<b>Počet obyvatel</b>	<b>397 453</b>	<b>182 927</b>	<b>158 902</b>	<b>43 756</b>	<b>10 309</b>	<b>411 508</b>	<b>148 887</b>	<b>157 599</b>	<b>55 040</b>	<b>49 323</b>
v %	100,0	46,0	40,0	11,0	2,6	100,0	36,2	38,3	13,4	12,0
z toho ve věku 15–29 let	77 377	72 042	4 603	512	16	72 888	62 481	9 046	1 191	35
v %	100,0	93,1	5,9	0,7	0,0	100,0	85,7	12,4	1,6	0,0
v tom ve věku:										
15–19	31,8	34,0	0,8	3,7	6,3	31,5	36,5	0,8	0,6	11,4
20–24	33,9	35,4	13,1	8,0	12,5	34,2	36,7	19,7	13,1	22,9
25–29	34,3	30,6	86,1	88,3	81,3	34,4	26,8	79,5	86,3	65,7

Výrazně odlišné je rozdělení podle rodinného stavu u mladých lidí ve věku 15 až 29 let. Podstatnou převahu mají svobodné ženy i muži, následují vdané ženy a ženatí muži, malé procento rozvedených a nepatrné procento ovdovělých. V porovnání s průměrem ČR byl s výjimkou vdaných a ženatých mladých lidí podíl ostatních vyšší než republikový průměr. V mezikrajovém srovnání byl podíl svobodných třetí nejvyšší po Olomouckém a Karlovarském kraji (90 resp. 89,9 %). Podíl vdaných a ženatých v kraji byl naopak druhý nejnižší spolu s Olomouckým krajem po kraji Karlovarském (8,4 %). Nejvyšší podíl sezdaných mladých lidí byl ve Středočeském kraji (11,1 %). Podíl rozvedených se v krajích pohyboval v rozmezí od 0,7 % ve Zlínském kraji po 1,4 % v Karlovarském kraji.

### Graf 1.9 Obyvatelstvo v okresech Ústeckého kraje ve věku 15–29 let podle rodinného stavu a pohlaví

Zdroj: SLDB 2011



<sup>1</sup> Místo obvyklého pobytu je místo, kde osoba obvykle tráví období svého každodenního odpočinku (bez ohledu na dočasnou nepřítomnost z důvodu rekreace, návštěv, pracovních cest, pobytu ve zdravotnickém zařízení apod.) a kde je členem konkrétní domácnosti. Toto místo uvedly sčítané osoby na sčítacím formuláři; vyhodnocovány ale byly i další informace o faktickém bydlišti před rokem, údaje o místě trvalého pobytu (v případě cizinců přechodného pobytu, dlouhodobého pobytu, nebo povoleného pobytu azylanta) a místě sečení.

Z pohledu jednotlivých okresů Ústeckého kraje byl na Mostecku - nejvyšší podíl svobodných mladých mužů i žen na celkovém počtu mladých lidí ve věku 15–29 let - u mužů představoval 94,2 % a u žen 88,4 %, nejnižší podíl vdaných (9,7 %) a ženatých (5,0 %) a nejvyšší podíl rozvedených mužů (0,8 %). Naproti tomu v okrese Litoměřice měli nejnižší zastoupení svobodných mladých mužů, podíl dosahoval 92,5 % a žen (84 %), nejvyšší podíl vdaných (14,5 %) a ženatých (6,9 %) a nejnižší podíl rozvedených (0,5 %). Nejvyšší procento rozvedených žen ve věku 15 až 29 let bylo zjištěno v okresech Děčín a Teplice (shodně 2,0 %). Nejmenší podíl rozvedených na celkovém počtu mladých lidí byl v okrese Ústí nad Labem (1,3 %).

Zjištěné údaje o **národnostním složení** obyvatelstva byly více než v minulých sčítáních ovlivněny skutečností, že otázka na národnost byla dobrovolná – plných 27 % z celkového počtu obyvatel v Ústeckém kraji využilo možnosti svou národnost neuvést. Podíl neuvedených odpovědí v kraji byl v mezikrajském srovnání po Karlovarském kraji druhý nejvyšší, republikový průměr byl překročen o 1,7 p.b. Podíl neuvedených odpovědí u mladých lidí do 29 let byl ještě vyšší a dosáhl celkově 31,3 %, z toho u mužů 31,8 % a u žen 30,7 % z celkového počtu osob ve věku 0–29 let. Nejméně ochotných mladých mužů odpovídat na otázku národnosti bylo ve věkové skupině 25–29 (34 %), u žen nejvíce neuvedených odpovědí bylo u dětí od 0 do 14 let (31,6 %).

### Obyvatelstvo ve věku 0–29 let podle národnosti, pohlaví a věku

Zdroj: SLDB 2011

	Obyvatelstvo ve věku 0–29 let	v tom (%)		v tom věková skupina (%)			
		muži	ženy	0–14	15–19	20–24	25–29
<b>Počet obyvatel</b>	<b>271 957</b>	<b>51,4</b>	<b>48,6</b>	<b>44,7</b>	<b>17,5</b>	<b>18,8</b>	<b>19,0</b>
z toho národnost:							
česká	178 753	50,9	49,1	45,0	18,0	18,6	18,5
moravská	98	51,0	49,0	25,5	9,2	24,5	40,8
maďarská	61	47,5	52,5	24,6	16,4	24,6	34,4
německá	186	52,2	47,8	30,6	17,2	29,0	23,1
polská	37	51,4	48,6	21,6	24,3	16,2	37,8
romská	671	51,4	48,6	54,4	17,3	13,7	14,6
ruská	392	50,0	50,0	35,7	16,8	22,4	25,0
slovenská	1 058	48,8	51,2	19,9	13,5	24,9	41,7
ukrajinská	779	54,4	45,6	26,7	16,0	21,8	35,4
vietnamská	2 042	52,9	47,1	28,2	15,2	29,2	27,4
neuvedeno	85 089	52,3	47,7	45,1	16,6	19,1	19,3

K nejčetnější - české národnosti - se v kraji přihlásilo více než 68 % z celkového počtu obyvatel (o 4 p.b. více než v ČR). Druhou nejpočetnější národnostní skupinou v Ústeckém kraji byla slovenská národnost (1,5 %), naproti tomu v celé ČR se na druhé pozici umístila národnost moravská (5 %). Žádnou národnost neuvedlo 27 % obyvatel.

U obyvatel do 29 let bylo pořadí na prvním místě stejné - česká národnost byla uvedena u 65,7 % osob. Druhou pozici však obsadila vietnamská národnost s 0,8 %, a to jak mužů, tak i žen. Mladí lidé s vietnamskou národností byli druhou nejpočetnější národností ve všech věkových skupinách u mužů a téměř u všech žen s výjimkou 25–29letých, kde druhou pozici obsadila slovenská národnost. Podíl neuvedených odpovědí představoval více než 31 %.

Druhou dobrovolnou otázku na **náboženskou víru** ponechalo bez odpovědi ještě více respondentů, v Ústeckém kraji jich bylo téměř 46 % z celkového počtu obyvatel kraje, tj. o 1 p.b. více než v průměru za celou Českou republiku. Podíl nezodpovězených odpovědí u obyvatel ve věku 0–29 let byl ještě téměř o 2 p.b. vyšší (47,7 %).

### Obyvatelstvo ve věku 0–29 let podle náboženské víry, pohlaví a věku

Zdroj: SLDB 2011

	Obyvatelstvo ve věku 0–29 let	v tom		v tom věková skupina			
		muži	ženy	0–14	15–19	20–24	25–29
<b>Počet obyvatel</b>	<b>271 957</b>	<b>139 734</b>	<b>132 223</b>	<b>121 692</b>	<b>47 507</b>	<b>51 175</b>	<b>51 583</b>
z toho (%):							
věřící - nehlásící se k církvi	3,1	2,9	3,3	2,0	3,1	4,0	4,7
věřící - hlásící se k církvi	3,0	3,0	2,9	2,7	3,0	3,3	3,3
z toho:							
Církev československá husitská	0,1	0,1	0,1	0,1	0,0	0,1	0,1
Církev římskokatolická	1,1	1,0	1,2	1,3	1,0	0,9	1,2
Českobratrská církev evangelická	0,1	0,1	0,1	0,1	0,1	0,1	0,1
bez náboženské víry	46,2	46,1	46,4	44,8	47,8	47,8	46,8
neuvedeno	47,7	47,9	47,4	50,5	46,1	44,9	45,2





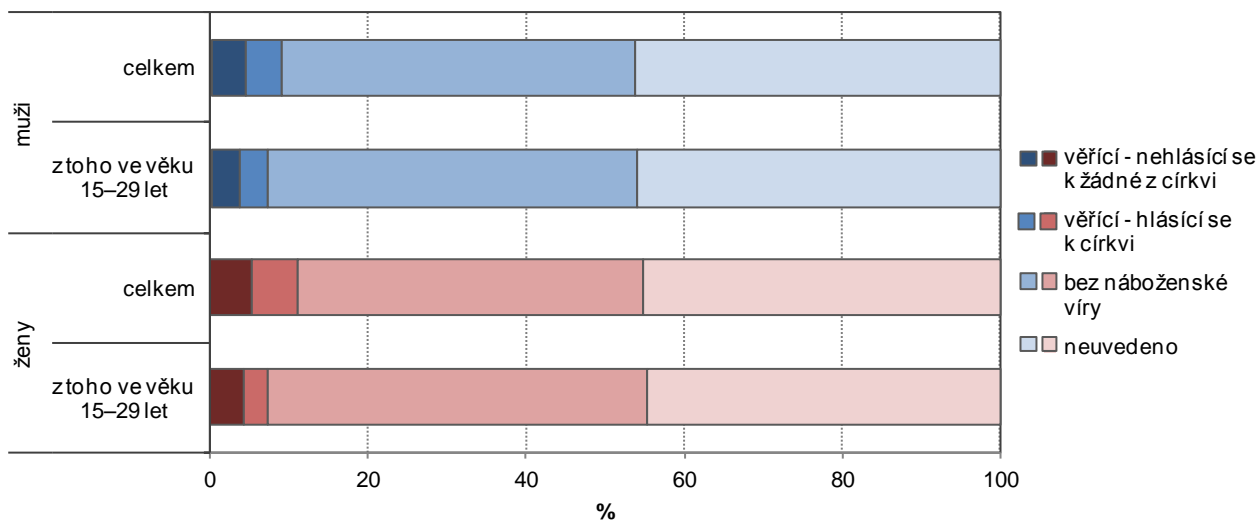
Z celkového počtu obyvatel kraje více než čtyři pětiny (81,4 % ze zjištěných odpovědí) uvedly, že jsou bez náboženské víry, pouze necelá desetina obyvatel byla věřících, hlásících se k církvi a necelých 9 % bylo věřících, ale nehlásících se k žádné církvi. Největší část obyvatel hlásících se k některé konkrétní církvi deklarovala příslušnost k Církvi římskokatolické (necelá 3 % obyvatel Ústeckého kraje).

Z počtu uvedených odpovědí představovalo 88,4 % podíl mladých lidí, kteří byli bez náboženského vyznání. Pouze 5,9 % osob bylo věřících, ale nehlásili se k žádné církvi a 5,7 % osob bylo věřících, hlásících se k některé konkrétní církvi, náboženské společnosti nebo směru. Z této skupiny se největší část (2,1 %) věřících do 29 let hlásila k římskokatolické církvi.

Z celkového počtu obyvatel ve věku 0–29 let v Ústeckém kraji bylo 6,1 % věřících (hlásících i nehlásících se k nějaké církvi), jednalo se o nejnižší podíl mezi kraji. Nejvyšší podíl věřících měli ve Zlínském kraji (30,5 %). Více než pětina mladých lidí byla věřících v Kraji Vysočina a v Jihomoravském kraji (22,8 resp. 22,4 %).

### Graf 1.10 Obyvatelstvo Ústeckého kraje podle pohlaví a náboženské víry

Zdroj: SLDB 2011

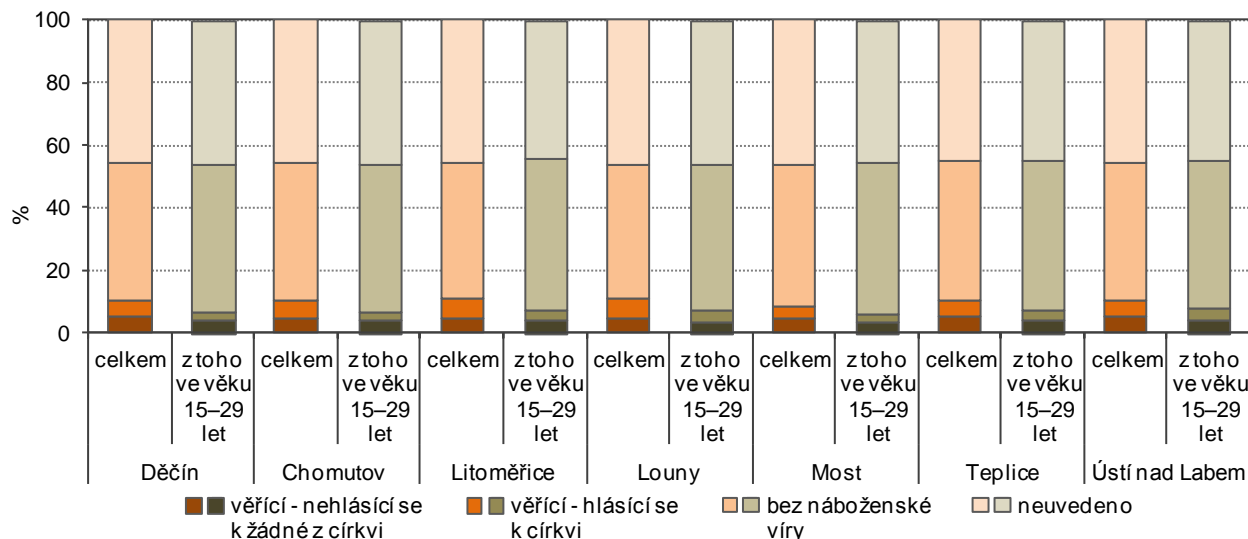


Nejvyšší podíl věřících hlásících se k církvi či náboženské společnosti (více než 11 % ze zjištěných odpovědí) z celkového počtu obyvatel regionu byl v okresech Litoměřice a Louny. Nejnižší podíl byl v okrese Most (7,8 %). Nejvyšší podíl obyvatel bez náboženské víry byl v okrese Most (84 % ze zjištěných odpovědí), naproti tomu nejnižší v okrese Litoměřice (79,6 %).

V kategorii mladých lidí ve věku 15 až 29 let byl podíl věřících, kteří se hlásili k nějaké církvi vyrovnanější – ve čtyřech okresech (Litoměřice, Louny, Teplice a Ústí nad Labem) překročil 6 % z počtu zodpovězených odpovědí, nejnižší podíl byl v okrese Most (necelých 5 %). Podíl obyvatel bez náboženského vyznání u mladých lidí byl stejně jako u obyvatel celkem v okrese Most (88,7 %), nejmenší pak v okrese Ústí nad Labem (85,6 %).

### Graf 1.11 Obyvatelstvo v okresech Ústeckého kraje podle náboženské víry

Zdroj: SLDB 2011



Dlouhodobou migraci obyvatelstva lze posuzovat i počtem **rodáků**, to je počtem osob, které se narodily ve stejné obci, v níž měly k okamžiku sčítání současné bydliště. Podíl tzv. rodáků na celkovém počtu obyvatel v Ústeckém kraji představoval v době sčítání 42,7 % a v porovnání s celou ČR byl nižší o 4,3 p.b., což mimo jiné souvisí s procesem dosidlování v minulosti. U obyvatel ve věku 0 až 29 let byl podíl narozených v obci bydliště zhruba o třetinu vyšší a dosáhl 67,5 % z počtu osob tohoto věku. Při porovnání s ostatními kraji byl podíl rodáků u mužů pátý nejnižší, u žen osmý nejvyšší. Proti republikovému průměru byl nižší u obou pohlaví – u mužů o 1,2 p.b. a u žen o 0,4 p.b.

### Obyvatelstvo ve věku 0–29 let podle místa bydliště matky v době narození, pohlaví a věku

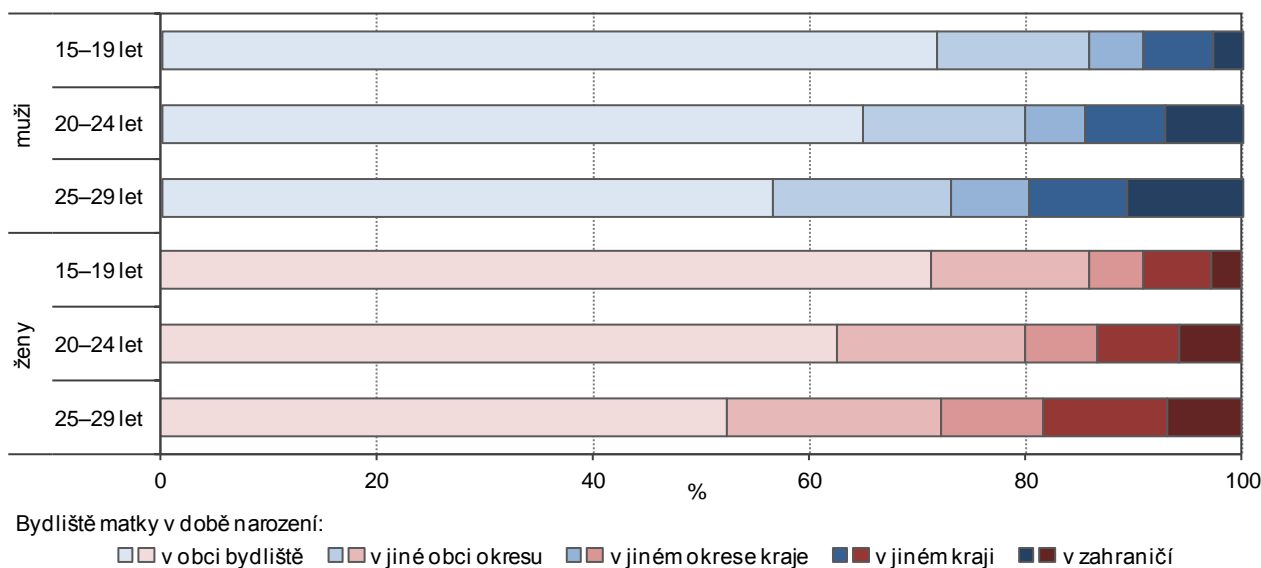
Zdroj: SLDB 2011

	Obyvatelstvo ve věku 0–29 let	v tom		v tom věková skupina			
		muži	ženy	0–14	15–19	20–24	25–29
<b>Počet obyvatel</b>	<b>271 957</b>	<b>139 734</b>	<b>132 223</b>	<b>121 692</b>	<b>47 507</b>	<b>51 175</b>	<b>51 583</b>
v tom (%):							
narození v České republice	96,1	95,7	96,6	98,8	97,1	93,6	91,5
z toho:							
v obci bydliště	67,5	68,2	66,7	79,1	66,8	58,7	49,5
v jiné obci okresu	12,7	12,1	13,2	9,9	13,3	14,8	16,5
v jiném okrese kraje	4,9	4,6	5,2	3,5	4,8	5,7	7,5
v jiném kraji	5,8	5,6	6,0	3,8	5,9	6,9	9,3
narození v zahraničí	3,5	4,0	3,1	1,0	2,6	6,0	8,1
z toho ve Slovenské republice	0,7	0,6	0,7	0,2	0,5	1,0	1,7
nezjištěno	0,3	0,4	0,3	0,3	0,3	0,4	0,4

Z předcházející tabulky je patrné, že s přibývajícím věkem se podíl rodáků snižuje. Z pohledu pohlaví je ve všech porovnávaných věkových skupinách mladých lidí vždy vyšší podíl u mužů než u žen.

### Graf 1.12 Obyvatelstvo Ústeckého kraje podle místa narození (ze zjištěných hodnot)

Zdroj: SLDB 2011



Nejvíce **rodáků** z celkového počtu obyvatel **do 29 let** žilo v době sčítání v okresech Děčín a Ústí nad Labem – u mužů byl v obou okresech podíl vyšší než 72 % a u žen vyšší než 70 %. Naproti tomu nejméně rodáků z počtu mladých lidí do 29 let byl u obou pohlaví v okrese Louny – jejich podíl u mužů představoval 63,5 %, u žen 61,8 %. Druhý nejnižší podíl u mužů měl okres Litoměřice (65,1 %) a u žen okres Teplice (62,4 %).

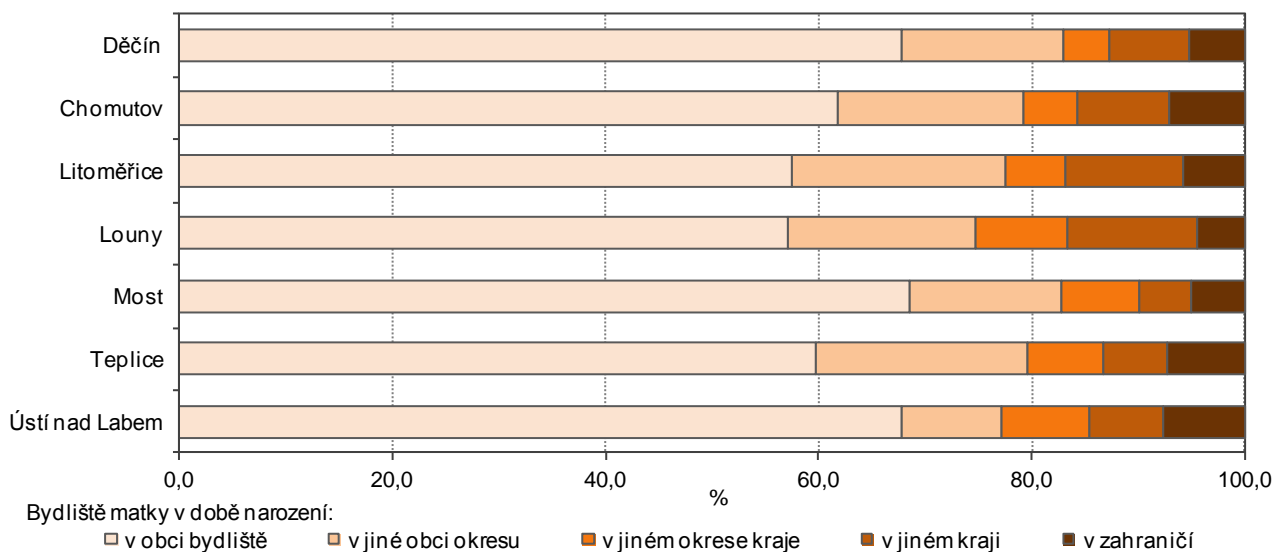
U mladých lidí **ve věku 15–29 let** byla situace trochu jiná. Nejvyšší podíl **rodáků** byl v okrese Most (68,5 %), druhý v pořadí byl Děčín s 67,8 %. Nejnižší podíl osob žijících v době narození ve stejné obci jako v době sčítání byl, stejně jako u celé věkové skupiny do 29 let, v okresech Louny a Litoměřice (57,2 resp. 57,4 %). Zhruba pětina osob, tedy nejvíce ze všech okresů Ústeckého kraje, žila v době sčítání **v jiné obci okresu** než v obci svého narození v okresech Litoměřice a Teplice. Naproti tomu necelá desetina v okrese Ústí nad Labem. **V jiném okrese kraje** mělo své bydliště v době narození nejvíce osob v okrese Louny a Ústí nad Labem, a to více než 8 %, nejmenší podíl byl v okrese Děčín (více než 4 %). Nejvyšší podíl narozených **v jiném kraji republiky** byl v okresech Louny (12,1 %) a Litoměřice (11 %), nejmenší pak v okrese Most (necelých 5 %). Nejvyšší podíl juniorů narozených **v zahraničí** byl sečten v okresech Ústí nad Labem,



Teplice a Chomutov, ve všech třech okresech se jednalo o více než 7 %. Méně než 5 % jsme zaznamenali v okresech Most a Louny.

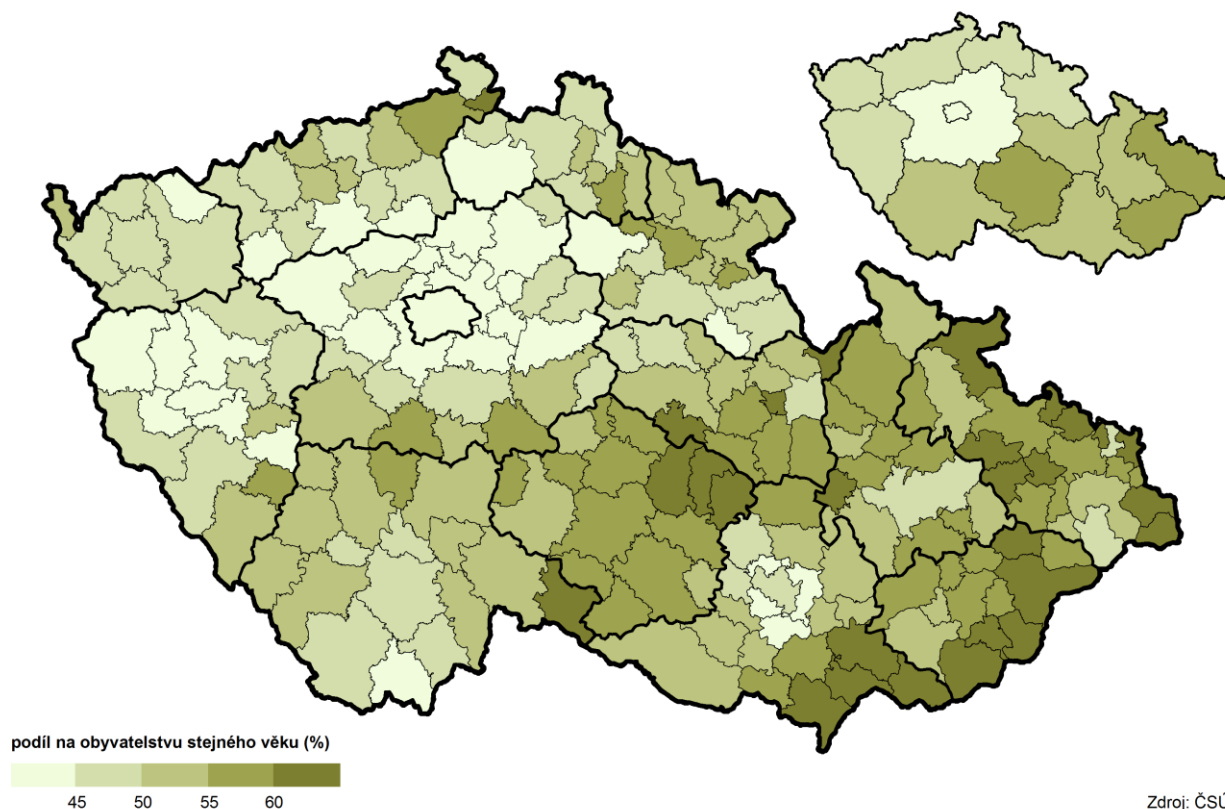
### Graf 1.13 Obyvatelstvo v okresech Ústeckého kraje ve věku 15–29 let podle místa narození (ze zjištěných hodnot)

Zdroj: SLDB 2011



V porovnání s ostatními kraji byl podíl rodáků ve věku 25–29 let v Ústeckém kraji zhruba na středové pozici. Nejvyšší podíl rodáků na obyvatelstvu stejného věku byl ve Zlínském a Moravskoslezském kraji (více než 58 %), naproti tomu nejméně – zhruba 41,5 % ve Středočeském kraji a v Hl. m. Praze. Z pohledu SO ORP Ústeckého kraje byl nejnižší podíl rodáků v dané věkové skupině v ORP Podbořany (42,5 %) a nejvyšší v ORP Varnsdorf (61,5 %).

### Rodáci ve věku 25–29 let podle SO ORP a krajů podle SLDB 2011 (ze zjištěných hodnot)



Zdroj: ČSÚ

## Projekce obyvatelstva do roku 2050

Projekce obyvatelstva v krajích ČR do roku 2050 navazuje na Projekci obyvatelstva České republiky do roku 2100. Základem Projekce krajů 2013 je demografická struktura obyvatelstva daného kraje k 1. 1. 2013 (podle pohlaví a jednotek věku), která navazuje na výsledky Sčítání lidu, domů a bytů 2011. Horizontem projekce krajů je rok 2050.

Hlavními předpoklady projekce v oblasti přirozené změny jsou mírný růst úrovně plodnosti a pokles intenzity úmrtnosti ve všech krajích ČR. Projekce odráží úroveň poznání populačního vývoje v čase sestavení projekce a aktuální situaci v daném regionu, zejména co se týče migračních toků. Projekce tak ukazuje na hypotetický vývoj počtu obyvatel a věkového složení daného kraje, který by byl výsledkem naplnění scénáře vývoje jednotlivých složek populačního vývoje v daném regionu. V tomto smyslu je třeba výsledky projekce chápat a interpretovat.

### Věková struktura obyvatelstva podle projekce

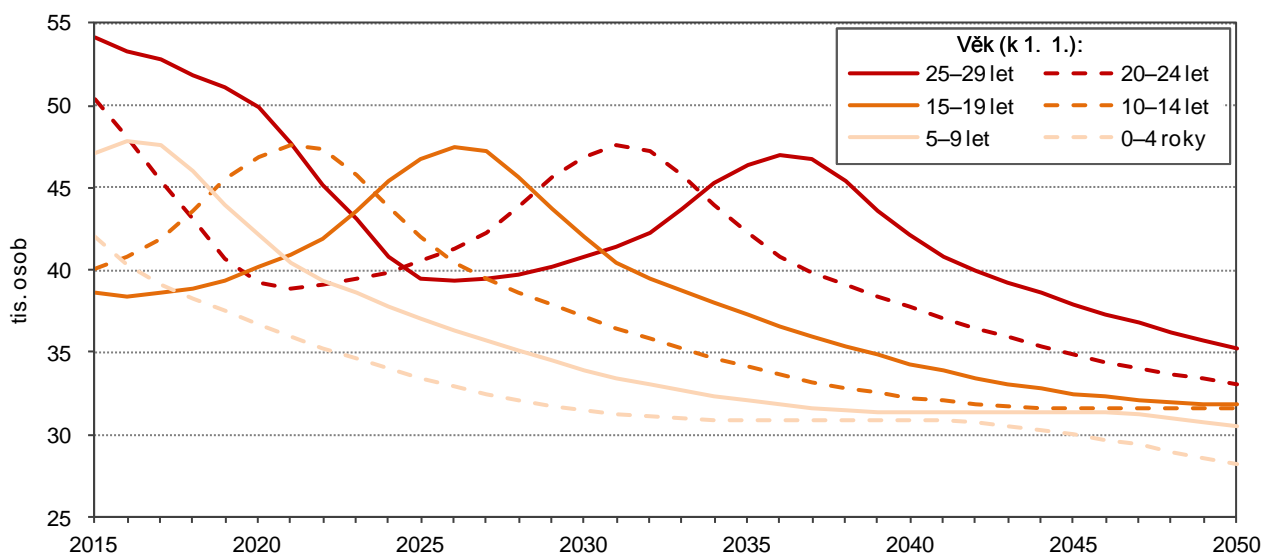
Zdroj: publikace ČSÚ Projekce obyvatelstva v krajích ČR do roku 2050

	2020	2025	2030	2035	2040	2045	2050
<b>Obyvatelstvo celkem (k 1. 1.)</b>	<b>815 698</b>	<b>805 100</b>	<b>792 395</b>	<b>777 188</b>	<b>759 790</b>	<b>741 266</b>	<b>722 329</b>
z toho ve věku 0–29 let	254 869	239 449	232 281	222 998	208 756	198 361	190 582
podíl v %	31,2	29,7	29,3	28,7	27,5	26,8	26,4
v tom ve věku (%):							
0–4 let	14,4	14,0	13,6	13,8	14,8	15,1	14,8
5–9 let	16,5	15,5	14,6	14,4	15,0	15,8	16,0
10–14 let	18,4	17,6	16,0	15,3	15,5	15,9	16,6
15–19 let	15,8	19,5	18,1	16,7	16,4	16,4	16,7
20–24 let	15,4	17,0	20,2	19,0	18,1	17,6	17,4
25–29 let	19,6	16,5	17,6	20,8	20,2	19,1	18,5

Podle tohoto demografického odhadu se očekává, že ve většině krajů včetně Ústeckého kraje bude celkový počet obyvatel klesat. Mezi roky 2016 a 2050 se předpokládá pokles obyvatel Ústeckého kraje téměř o 102 tisíc osob (o 12,3 %). Při pohledu na tři základní věkové skupiny je patrné, že zatímco u dětí do 15 let se počet obyvatel sníží o 30 % a u obyvatel v produktivním věku o 27 %, u obyvatel ve věku 65 a více let by mělo dojít k nárůstu zhruba o 62 %. Zastoupení mladých lidí věkové skupiny obyvatel 0–29 na celkové populaci kraje bude v roce 2050 celkově nižší o 30 % a proti roku 2016 se jeho zastoupení sníží o 6,7 p.b. Při podrobnějším pohledu na jednotlivé věkové skupiny obyvatel ve věku do 29 let vidíme mezi roky 2016 a 2050 pokles ve všech věkových skupinách.

### Graf 1.14 Mladá generace podle věkových skupin v Ústeckém kraji do roku 2050

Zdroj: publikace ČSÚ Projekce obyvatelstva v krajích ČR do roku 2050



Zastoupení osob ve věku 0–14 let v Ústeckém kraji by podle předpokládaného vývoje představovalo v letech 2030, 2040 a 2050 zhruba stejný podíl na celkovém počtu obyvatel, a to více než 12 %, mírně vyšší je v roce 2030 (12,9 %). V mezikrajovém srovnání zaujímá ve všech srovnávaných obdobích zhruba středovou pozici.



Proti republikovému průměru by v roce 2040 mohl být o 0,3 p.b. vyšší, v ostatních dvou srovnávaných obdobích by měl být mírně nižší.

Vývoj obyvatel ve věku 15–29 let má podle prognózy klesající tendenci. Zatímco v roce 2030 dosahuje jeho podíl více než 16 %, během následujících 10 let se sníží o 1,3 p.b. na 15 % a do roku 2050 poklesne o další 1,2 p.b. a dosáhne 13,9 %. V porovnání s ostatními kraji by v roce 2030 měl být druhý nejvyšší, v roce 2040 devátý nejvyšší a v roce 2050 sedmý nejvyšší. V porovnání s průměrem ČR by měl být v letech 2030 a 2050 vyšší o 0,5 a 0,4 p.b.

Vzhledem k rostoucímu podílu obyvatel v poproduktivním věku a klesající složce osob ve věku 0–14 let se bude zvyšovat **index stáří** (porovnávací velikost seniorské a dětské části populace). Zatímco v současné době představuje podle prognózy hodnotu 109,1, tzn. že, na sto dětí do 15 let připadá 109 seniorů 65letých a starších. V roce 2030 by převaha seniorů měla dosáhnout hodnoty 181,4, v roce 2040 pak 221,6 a v roce 2050 by na 100 dětí připadlo 252 seniorů. V mezikrajovém srovnání by se u tohoto ukazatele postavení Ústeckého kraje podle předpokladu zhoršovalo. Zatímco v roce 2030 by index stáří měl být šestý nejnižší, o deset let později by již byl sedmý nejnižší a o dalších deset let později, tedy v roce 2050 by byl šestý nejvyšší. Index stáří Ústeckého kraje v porovnání s republikovým průměrem by měl být v roce 2030 nižší o 1,6 p.b., v roce 2040 o 7,7 p.b., ale v roce 2050 by krajský průměr byl o 2,2 p.b. vyšší než republikový.

Trend stárnutí obyvatelstva se projeví i v rostoucím **průměrném věku** obyvatel. V roce 2030 by měl průměrný věk obyvatel Ústeckého kraje činit 45,4 roku, do roku 2040 se předpokládá nárůst o 2 roky a do roku 2050 o dalších 1,3 roku, tedy na 48,7 roku. I postavení průměrného věku Ústeckého kraje se bude podle prognózy mezi kraji zhoršovat. Zatímco v roce 2030 obsadí pátou nejnižší příčku, v dalších dvou obdobích poklesne na sedmou nejnižší příčku. Proti průměru ČR bude podle předpokladu ve všech porovnávaných letech mírně nižší.