

## 4. Produkce zemědělského odvětví

Produkce zemědělského odvětví představuje **hodnotu** zemědělské produkce a nezemědělských vedlejších činností (neoddělitelné) vyprodukovaných zemědělskými prvovýrobci.

Do zemědělské produkce vstupuje produkce zemědělských výrobků a produkce zemědělských služeb. Zemědělské služby v pojetí souhrnného zemědělského účtu zahrnují především pronájem strojů a zařízení s obsluhujícím personálem.

Produkce zemědělských výrobků je dána sumou hodnoty rostlinné produkce a živočišné produkce. Účet výroby souhrnného zemědělského účtu sleduje jednotlivé ekonomicky významné skupiny komodit a jednotlivé komodity. Skupiny komodit sledované jako rostlinná produkce jsou: obiloviny, technické plodiny, krmné plodiny, zelenina a zahradnické produkty, brambory včetně sadby, ovoce, víno, olivový olej, ostatní rostlinné výrobky.

Živočišná produkce zahrnuje položky zvířata a živočišné výrobky. Z položky zvířata jsou zvláště sledovány komodity: skot; prasata; ovce a kozy; drůbež. Z živočišných výrobků jsou to položky mléko a vejce.

Jsou použity hodnoty v eurech pro mezinárodní srovnání a v českých korunách pro ilustraci českého zemědělství. Směnný kurz je jedním z faktorů ovlivňujících hodnoty výstupů v eurech.

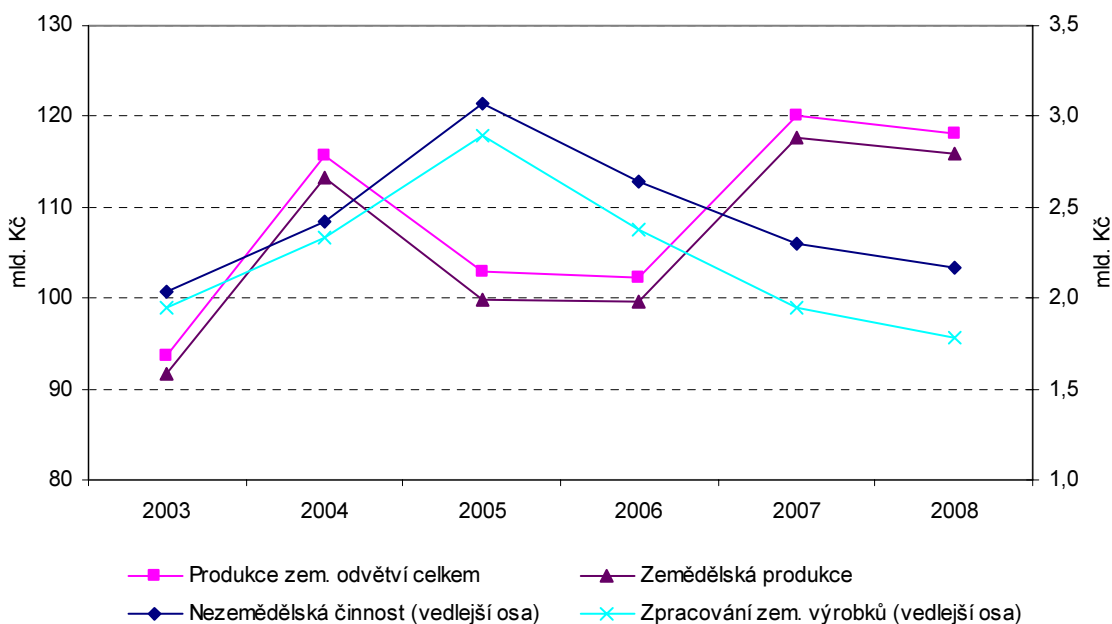
Hodnoty výstupů produkce souhrnného zemědělského účtu jsou vedeny v běžných cenách.

| Produkce zemědělského odvětví |                              |                                 |   |
|-------------------------------|------------------------------|---------------------------------|---|
| Zemědělská produkce           |                              | Nezemědělské vedlejší činnosti  |   |
| Produkce zemědělských výrobků | Produkce zemědělských služeb | Zpracování zemědělských výrobků | Ostatní neoddělitelné vedlejší činnosti |

**Tab. 1 Produkce zemědělského odvětví České republiky**

|                                 |         | 2003     | 2004      | 2005      | 2006      | 2007      | 2008      |
|---------------------------------|---------|----------|-----------|-----------|-----------|-----------|-----------|
| Produkce zem. odvětví           | mil. Kč | 93 670,7 | 115 751,5 | 102 893,1 | 102 265,4 | 120 076,7 | 118 115,4 |
| Bazické indexy                  | %       | 100,0    | 123,6     | 109,8     | 109,2     | 128,2     | 126,1     |
| Zemědělská produkce             | mil. Kč | 91 638,0 | 113 329,5 | 99 825,1  | 99 625,8  | 117 773,1 | 115 951,4 |
| Bazické indexy                  | %       | 100,0    | 123,7     | 108,9     | 108,7     | 128,5     | 126,5     |
| Nezemědělská činnost            | mil. Kč | 2 032,7  | 2 422,0   | 3 068,1   | 2 639,6   | 2 303,6   | 2 163,9   |
| z toho: zpracování zem. výrobků | mil. Kč | 1 941,8  | 2 331,0   | 2 891,0   | 2 378,3   | 1 942,7   | 1 785,0   |

**Graf 1 Produkce zemědělského odvětví ČR**



Nezemědělská produkce tvoří z produkce zemědělského odvětví vybraných států v roce 2008 od 0,35 % do 5,07 % a celkový vývoj výstupu účtu produkce ovlivňuje spíše marginálně. V dalších propočtech nebude rozdíl produkce zemědělského odvětví a zemědělské produkce rozlišován.

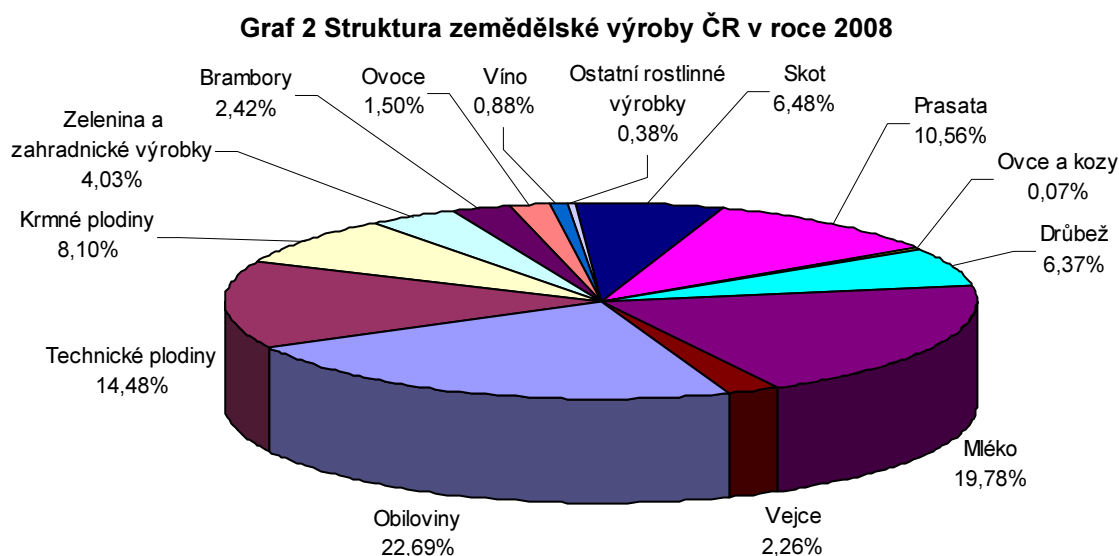
**Tab. 2 Produkce zemědělského odvětví**

|                                     |        | 2003      | 2004      | 2005      | 2006      | 2007      | 2008      |
|-------------------------------------|--------|-----------|-----------|-----------|-----------|-----------|-----------|
| <b>EU 15</b>                        |        |           |           |           |           |           |           |
| Produkce zem. odvětví celkem        | mil. € | 289 221,4 | 299 105,7 | 280 842,3 | 276 734,1 | 298 828,9 | 312 344,8 |
| Zemědělská produkce                 | mil. € | 282 875,7 | 292 465,2 | 273 930,5 | 269 454,7 | 291 244,5 | 304 537,6 |
| Bazický index (zemědělská produkce) | %      | 100,0     | 103,4     | 96,8      | 95,3      | 103,0     | 107,7     |
| <b>Česká republika</b>              |        |           |           |           |           |           |           |
| Produkce zem. odvětví celkem        | mil. € | 2 941,4   | 3 629,6   | 3 454,9   | 3 608,3   | 4 324,6   | 4 734,8   |
| Zemědělská produkce                 | mil. € | 2 877,5   | 3 553,7   | 3 351,9   | 3 515,1   | 4 241,6   | 4 648,1   |
| Bazický index (zemědělská produkce) | %      | 100,0     | 123,5     | 116,5     | 122,2     | 147,4     | 161,5     |
| <b>Německo</b>                      |        |           |           |           |           |           |           |
| Produkce zem. odvětví celkem        | mil. € | 40 694,3  | 44 211,6  | 38 838,0  | 39 771,1  | 45 362,6  | 48 376,8  |
| Zemědělská produkce                 | mil. € | 40 588,0  | 44 081,6  | 38 648,0  | 39 603,5  | 45 195,1  | 48 209,3  |
| Bazický index (zemědělská produkce) | %      | 100,0     | 108,6     | 95,2      | 97,6      | 111,4     | 118,8     |
| <b>Francie</b>                      |        |           |           |           |           |           |           |
| Produkce zem. odvětví celkem        | mil. € | 62 611,1  | 64 476,9  | 63 616,6  | 60 876,9  | 66 540,2  | 68 771,1  |
| Zemědělská produkce                 | mil. € | 61 143,2  | 62 931,5  | 61 987,7  | 59 140,5  | 64 708,6  | 66 767,0  |
| Bazický index (zemědělská produkce) | %      | 100,0     | 102,9     | 101,4     | 96,7      | 105,8     | 109,2     |
| <b>Rakousko</b>                     |        |           |           |           |           |           |           |
| Produkce zem. odvětví celkem        | mil. € | 5 755,9   | 5 913,2   | 5 464,6   | 5 686,7   | 6 352,9   | 6 739,7   |
| Zemědělská produkce                 | mil. € | 5 372,8   | 5 546,5   | 5 124,7   | 5 355,9   | 6 006,9   | 6 398,3   |
| Bazický index (zemědělská produkce) | %      | 100,0     | 103,2     | 95,4      | 99,7      | 111,8     | 119,1     |
| <b>Polsko</b>                       |        |           |           |           |           |           |           |
| Produkce zem. odvětví celkem        | mil. € | 11 764,3  | 14 269,5  | 15 052,5  | 16 132,3  | 19 936,7  | 21 788,6  |
| Zemědělská produkce                 | mil. € | 11 600,7  | 14 121,6  | 14 928,5  | 15 995,6  | 19 784,6  | 21 637,2  |
| Bazický index (zemědělská produkce) | %      | 100,0     | 121,7     | 128,7     | 137,9     | 170,5     | 186,5     |
| <b>Slovensko</b>                    |        |           |           |           |           |           |           |
| Produkce zem. odvětví celkem        | mil. € | 1 621,1   | 1 866,0   | 1 693,1   | 1 770,1   | 2 015,7   | 2 419,2   |
| Zemědělská produkce                 | mil. € | 1 492,2   | 1 778,5   | 1 587,9   | 1 643,1   | 1 923,6   | 2 327,4   |
| Bazický index (zemědělská produkce) | %      | 100,0     | 119,2     | 106,4     | 110,1     | 128,9     | 156,0     |
| <b>Spojené království</b>           |        |           |           |           |           |           |           |
| Produkce zem. odvětví celkem        | mil. € | 22 930,8  | 24 320,6  | 20 959,3  | 21 134,8  | 22 852,5  | 24 669,6  |
| Zemědělská produkce                 | mil. € | 21 969,6  | 23 274,5  | 19 865,9  | 19 973,9  | 21 670,3  | 23 611,8  |
| Bazický index (zemědělská produkce) | %      | 100,0     | 105,9     | 90,4      | 90,9      | 98,6      | 107,5     |

Porovnáváme-li dynamiku zemědělské produkce ve vybraných státech EU, dosáhla Česká republika průměrného tempa růstu produkce zemědělského odvětví 1,10, což bylo po Polsku (1,13) nejvyšší tempo růstu ze sledovaných států. Slovensko vykázalo průměrné tempo růstu 1,08. Nejmenší růst zaznamenalo Spojené království (1,02).

## 4.1. Struktura výroby

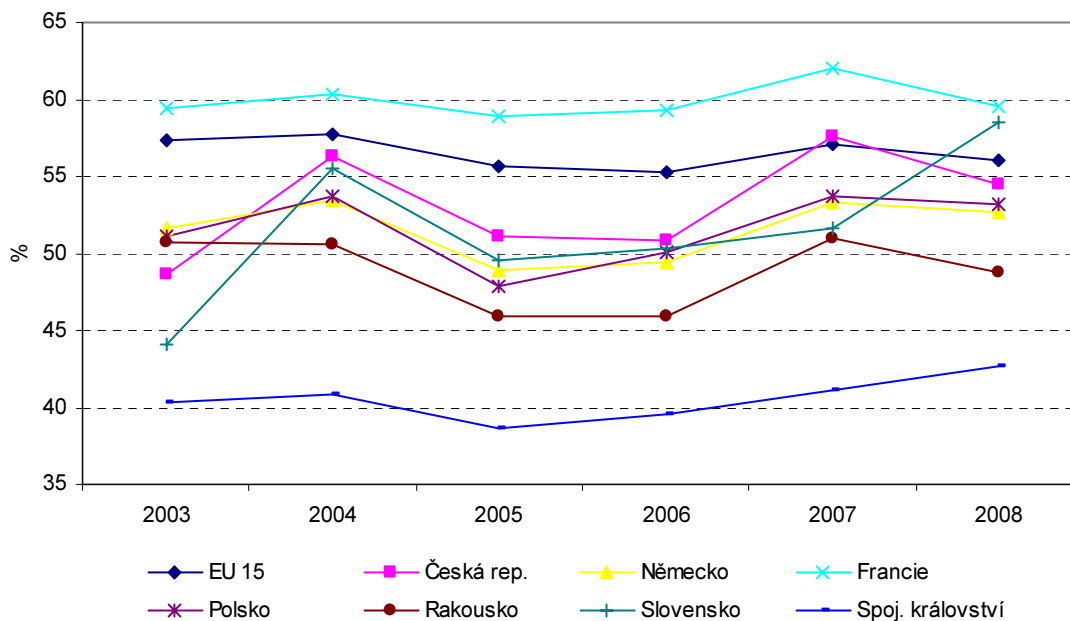
Struktura výroby je jedním z rozhodujících faktorů výkonnosti zemědělské ekonomiky. Z hlediska uplatnění produkce na ekonomické výsledky zemědělství jsou sledovány jak rozdíly mezi živočišnou a rostlinnou výrobou, tak vývoj hodnoty produkce jednotlivých komodit a skupin komodit.



**Tab. 3 Podíl rostlinné a živočišné produkce na produkci zemědělských výrobků v ČR**

|                    | %    |      |      |      |      |      |
|--------------------|------|------|------|------|------|------|
|                    | 2003 | 2004 | 2005 | 2006 | 2007 | 2008 |
| Rostlinná produkce | 48,6 | 56,3 | 51,2 | 50,9 | 57,6 | 54,4 |
| Živočišná produkce | 51,4 | 43,7 | 48,8 | 49,1 | 42,4 | 45,6 |

**Graf 3 Podíl rostlinné produkce na produkci zemědělských výrobků**



**Tab. 4 Struktura produkce zemědělských výrobků v ČR**

|                                 |         | 2003          | 2004          | 2005          | 2006          | 2007          | 2008          |
|---------------------------------|---------|---------------|---------------|---------------|---------------|---------------|---------------|
| <b>Rostlinná produkce</b>       | mil. Kč | <b>43 927</b> | <b>63 010</b> | <b>49 962</b> | <b>49 484</b> | <b>66 461</b> | <b>61 748</b> |
| Bazický index                   | %       | 100,0         | 143,4         | 113,7         | 112,7         | 151,3         | 140,6         |
| v tom:                          |         |               |               |               |               |               |               |
| Obiloviny                       | mil. Kč | 18 826        | 29 985        | 20 088        | 18 973        | 30 612        | 25 716        |
| Bazický index                   | %       | 100,0         | 159,3         | 106,7         | 100,8         | 162,6         | 136,6         |
| Technické plodiny               | mil. Kč | 10 567        | 15 654        | 13 508        | 13 145        | 14 518        | 16 415        |
| Bazický index                   | %       | 100,0         | 148,1         | 127,8         | 124,4         | 137,4         | 155,3         |
| Krmné plodiny                   | mil. Kč | 5 264         | 7 354         | 7 632         | 7 383         | 8 785         | 9 179         |
| Bazický index                   | %       | 100,0         | 139,7         | 145,0         | 140,3         | 166,9         | 174,4         |
| Zelenina a zahradnické produkty | mil. Kč | 3 688         | 4 029         | 4 149         | 4 555         | 4 620         | 4 564         |
| Bazický index                   | %       | 100,0         | 109,2         | 112,5         | 123,5         | 125,3         | 123,7         |
| Brambory                        | mil. Kč | 2 933         | 3 143         | 2 510         | 2 922         | 4 429         | 2 743         |
| Bazický index                   | %       | 100,0         | 107,1         | 85,6          | 99,6          | 151,0         | 93,5          |
| Ovoce                           | mil. Kč | 1 539         | 1 678         | 1 351         | 1 507         | 1 606         | 1 705         |
| Bazický index                   | %       | 100,0         | 109,1         | 87,8          | 97,9          | 104,3         | 110,8         |
| Víno                            | mil. Kč | 848           | 716           | 324           | 504           | 1 311         | 997           |
| Bazický index                   | %       | 100,0         | 84,4          | 38,3          | 59,4          | 154,7         | 117,6         |
| Ostatní rostlinné výrobky       | mil. Kč | 263           | 452           | 401           | 497           | 580           | 428           |
| Bazický index                   | %       | 100,0         | 172,0         | 152,7         | 189,1         | 221,1         | 162,9         |
| <b>Živočišná produkce</b>       | mil. Kč | <b>46 376</b> | <b>48 868</b> | <b>47 698</b> | <b>47 795</b> | <b>48 985</b> | <b>51 693</b> |
| Bazický index                   | %       | 100,0         | 105,4         | 102,9         | 103,1         | 105,6         | 111,5         |
| v tom:                          |         |               |               |               |               |               |               |
| Zvířata                         | mil. Kč | 24 299        | 25 943        | 24 401        | 25 752        | 25 715        | 26 687        |
| Bazický index                   | %       | 100,0         | 106,8         | 100,4         | 106,0         | 105,8         | 109,8         |
| z toho:                         |         |               |               |               |               |               |               |
| <b>Skot</b>                     | mil. Kč | <b>4 960</b>  | <b>5 895</b>  | <b>5 459</b>  | <b>7 885</b>  | <b>7 809</b>  | <b>7 341</b>  |
| Bazický index                   | %       | 100,0         | 118,9         | 110,1         | 159,0         | 157,4         | 148,0         |
| <b>Prasata</b>                  | mil. Kč | <b>13 302</b> | <b>13 478</b> | <b>12 331</b> | <b>11 997</b> | <b>11 368</b> | <b>11 973</b> |
| Bazický index                   | %       | 100,0         | 101,3         | 92,7          | 90,2          | 85,5          | 90,0          |
| <b>Ovce a kozy</b>              | mil. Kč | <b>21</b>     | <b>80</b>     | <b>71</b>     | <b>100</b>    | <b>111</b>    | <b>76</b>     |
| Bazický index                   | %       | 100,0         | 385,4         | 342,7         | 479,5         | 535,2         | 359,9         |
| <b>Drůbež</b>                   | mil. Kč | <b>5 866</b>  | <b>6 339</b>  | <b>6 449</b>  | <b>5 682</b>  | <b>6 349</b>  | <b>7 219</b>  |
| Bazický index                   | %       | 100,0         | 108,1         | 109,9         | 96,9          | 108,2         | 123,1         |
| Živočišné výrobky               | mil. Kč | 22 077        | 22 925        | 23 297        | 22 043        | 23 270        | 25 005        |
| Bazický index                   | %       | 100,0         | 103,8         | 105,5         | 99,8          | 105,4         | 113,3         |
| z toho:                         |         |               |               |               |               |               |               |
| <b>Mléko</b>                    | mil. Kč | <b>19 349</b> | <b>20 390</b> | <b>21 354</b> | <b>20 174</b> | <b>21 123</b> | <b>22 418</b> |
| Bazický index                   | %       | 100,0         | 105,4         | 110,4         | 104,3         | 109,2         | 115,9         |
| <b>Vejce</b>                    | mil. Kč | <b>2 704</b>  | <b>2 507</b>  | <b>1 918</b>  | <b>1 840</b>  | <b>2 126</b>  | <b>2 557</b>  |
| Bazický index                   | %       | 100,0         | 92,7          | 70,9          | 68,1          | 78,6          | 94,6          |

Podíl rostlinné produkce na produkci zemědělských výrobků byl v roce 2008 v České republice 54,4 %. V ostatních sledovaných státech se pohybuje podíl rostlinné produkce na produkci zemědělských výrobků v rozmezí 42,6 % (Spojené království) až 59,5 % (Francie).

Ve sledovaném období stoupá významně tuzemská hodnota produkce mléka, krmných plodin, technických plodin, zeleniny a zahradnických výrobků a skotu. Sestupnou tendenci má chov prasat. Dynamika produkce obilovin je značně kolísavá. Na tomto vývoji se podílí množství naturální produkce a ceny komodit. Obiloviny se na produkci odvětví podílejí velkým dílem a způsobují tak citelné výkyvy výkonů celého odvětví.