

EKONOMICKÁ AKTIVITA OBYVATELSTVA PODLE VÝSLEDKŮ SČÍTÁNÍ LIDU

2021

Sčítání lidu, domů a bytů

Praha, 16. 01. 2025

Kód publikace: 170218-25

Zpracoval: Odbor statistiky obyvatelstva

Ředitel odboru: Mgr. Robert Šanda

Kontaktní osoba: Mgr. Jakub Vachuska, e-mail: jakub.vachuska@csu.gov.cz

Zajímají Vás nejnovější údaje o inflaci, HDP, obyvatelstvu, průměrných mzdách a mnohé další? Najdete je na stránkách ČSÚ na internetu: www.csu.gov.cz

KONTAKTY V ÚSTŘEDÍ

Český statistický úřad | Na padesátém 81, 100 82 Praha 10, tel.: 274 051 111 | www.csu.gov.cz

Oddělení informačních služeb | tel.: 274 056 789 | e-mail: infoservis@csu.gov.cz

Prodejna publikací ČSÚ | tel.: 274 052 361 | e-mail: prodejna@csu.gov.cz

Evropská data (ESDS), mezinárodní srovnání | tel.: 274 052 732 | e-mail: esds@csu.gov.cz

Ústřední statistická knihovna | tel.: 274 052 361 | e-mail: knihovna@csu.gov.cz

INFORMAČNÍ SLUŽBY V REGIONECH

Hl. m. Praha | Na padesátém 81, 100 82 Praha 10, tel.: 274 052 673
e-mail: infoservispraha@csu.gov.cz | www.csu.gov.cz/praha

Středočeský kraj | Na padesátém 81, 100 82 Praha 10, tel.: 274 054 175
e-mail: infoservisstc@csu.gov.cz | www.csu.gov.cz/stredocesky

České Budějovice | Žižkova 1a, 370 77 České Budějovice, tel.: 386 718 440
e-mail: infoserviscb@csu.gov.cz | www.csu.gov.cz/jihocesky

Plzeň | Slovanská alej 36, 326 64 Plzeň, tel.: 377 612 108
e-mail: infoservisplzen@csu.gov.cz | www.csu.gov.cz/plzensky

Karlovy Vary | Závodní 360/94, 360 06 Karlovy Vary, tel.: 353 114 529
e-mail: infoserviskv@csu.gov.cz | www.csu.gov.cz/karlovarsky

Ústí nad Labem | Špálova 2684, 400 11 Ústí nad Labem, tel.: 472 706 176
e-mail: infoservisul@csu.gov.cz | www.csu.gov.cz/ustecky

Liberec | nám. Dr. Edvarda Beneše 585/26, 460 01 Liberec, tel.: 704 675 184
e-mail: infoservislbc@csu.gov.cz | www.csu.gov.cz/liberecky

Hradec Králové | Myslivečkova 914, 500 03 Hradec Králové, tel.: 495 762 322
e-mail: infoservishk@csu.gov.cz | www.csu.gov.cz/kralovehradecky

Pardubice | V Ráji 872, 531 53 Pardubice, tel.: 466 743 480
e-mail: infoservispa@csu.gov.cz | www.csu.gov.cz/pardubicky

Jihlava | Ke Skalce 30, 586 01 Jihlava, tel.: 567 109 080
e-mail: infoservisvys@csu.gov.cz | www.csu.gov.cz/vysocina

Brno | Jezuitská 2, 601 59 Brno, tel.: 542 528 200
e-mail: infoservisbrno@csu.gov.cz | www.csu.gov.cz/jihomoravsky

Olomouc | Jeremenkova 1142/42, 772 11 Olomouc, tel.: 585 731 511
e-mail: infoservisolom@csu.gov.cz | www.csu.gov.cz/olomoucky

Zlín | třída Tomáše Bati 1565, 761 76 Zlín, tel.: 577 004 936
e-mail: infoserviszl@csu.gov.cz | www.csu.gov.cz/zlinsky

Ostrava | Repinova 17, 702 03 Ostrava, tel.: 595 131 230
e-mail: infoservisov@csu.gov.cz | www.csu.gov.cz/moravskoslezsky

ISBN 978-80-250-3565-8 (pdf)

© Český statistický úřad, Praha, 2025

Obsah

1. Metodika, zdroje dat	4
1.1 Srovnatelnost mezi sčítáními	5
2. Ekonomická aktivita obyvatel.....	5
2.1 Vývoj ekonomické aktivity ve sčítání 1991–2021.....	5
2.2 Ekonomická aktivita podle pohlaví a věku	8
2.3 Ekonomická aktivita podle vzdělání	12
3. Zaměstnaní	13
3.1 Zaměstnaní podle nejvyššího dokončeného vzdělání a odvětví ekonomické činnosti	13
3.2 Zaměstnaní podle odvětví ekonomické činnosti, pohlaví a věku.....	13
3.3 Zaměstnaní podle hlavní třídy zaměstnání, pohlaví a věku	15
3.4 Zaměstnaní podle postavení v zaměstnání, pohlaví a věku	16
4. Nezaměstnaní.....	17
4.1 Nezaměstnaní podle nejvyššího dokončeného vzdělání.....	17
5. Pracující důchodci, nepracující důchodci a pracující žáci a studenti	18
5.1 Pracující důchodci podle věku, pohlaví a nejvyššího dokončeného vzdělání	18
5.2 Pracující důchodci podle pohlaví a ekonomických charakteristik.....	18
5.3 Nepracující důchodci podle pohlaví a nejvyššího dokončeného vzdělání	19
5.4 Pracující žáci a studenti podle nejvyššího dokončeného vzdělání, odvětví ekonomické činnosti a postavení v zaměstnání	19
6. Osoby mimo pracovní sílu a s nezjištěnou ekonomickou aktivitou	19
6.1 Osoby mimo pracovní sílu	19
6.2 Nezjištěná ekonomická aktivita.....	20
7. Cizinci.....	20
7.1 Ekonomická aktivita cizinců.....	20
7.2 Cizinci podle ekonomických charakteristik	21
7.3 Cizinci mimo pracovní sílu	22
8. Regionální rozdíly v ekonomické aktivitě	23
8.1 Ekonomická aktivita podle krajů	23
8.2 Ekonomická aktivita podle SO ORP	24
8.3 Ekonomická aktivita a odvětví ekonomické činnosti podle velikostních skupin obcí	26
9. Shrnutí	27

1. Metodika, zdroje dat

Ve sčítání lidu, domů a bytů 2021 byly ekonomické charakteristiky respondentů zjišťovány čtyřmi otázkami na sčítacím formuláři pro osobu, přičemž tyto otázky zjišťovaly:

- 1) Ekonomickou aktivitu respondenta
- 2) Skutečnost, jestli odpracuje obvykle alespoň jednu hodinu týdně za mzdu nebo plat nebo jiný druh odměny či zisku
- 3) Odvětví ekonomické činnosti respondentova zaměstnavatele nebo podnikání
- 4) Zaměstnání (vykonávanou práci)

Otázka na ekonomickou aktivitu byla povinná pro všechny respondenty. Obyvatelstvo bylo podle ekonomické aktivity rozděleno na pracovní sílu a mimo pracovní sílu a v rámci pracovní síly na zaměstnané a nezaměstnané.

Mezi zaměstnané patří všechny osoby ve věku 15 a více let, které v rozhodný okamžik sčítání měly formální vazbu k zaměstnání nebo pracovaly alespoň 1 hodinu týdně za mzdu, plat, nebo jiný druh odměny. Zahrnutí jsou rovněž pracující důchodci, pracující žáci a studenti a osoby na mateřské dovolené (28 resp. 37 týdnů). Zaměstnaní tak zahrnují čtyři složky: zaměstnané bez důchodců, žáků a studentů a osob na mateřské dovolené (dále označované jako „ostatní zaměstnaní“) a pracující důchodce, pracující žáky a studenty a osoby na mateřské dovolené (28 nebo 37 týdnů).

Osoby s formální vazbou k zaměstnání jsou zaměstnanci a osoby s podnikatelským oprávněním, bez ohledu na délku pracovního úvazku, charakter pracovní aktivity (trvalý, dočasný) nebo druh pracovního poměru, dohody či smlouvy.

Nezaměstnané jsou všechny osoby ve věku 15 a více let, které byly v rozhodný okamžik sčítání bez práce a zároveň si práci hledaly (prostřednictvím Úřadu práce nebo jiným způsobem).

Osoby nezařazené mezi pracovní sílu byly nepracující důchodci, ostatní nepracující s vlastním zdrojem obživy, nepracující žáci a studenti, osoby v domácnosti, děti předškolního věku a ostatní závislé osoby a osoby na rodičovské dovolené.

Otázku na odvětví ekonomické činnosti svého zaměstnavatele nebo svého podnikání a otázku na vykonávanou práci v zaměstnání měli uvádět jen zaměstnaní. V případě, že osoba měla více než jedno zaměstnání, měla uvést odpovědi podle hlavního zaměstnání. Odvětví respondenti vybírali ze seznamu. Postavení v zaměstnání značí, jestli zaměstnaná osoba byla zaměstnanec, zaměstnavatel nebo osoba pracující na vlastní účet.

Zdrojem dat o ekonomických charakteristikách obyvatel ve sčítání byly vedle sčítacích formulářů také údaje z administrativních zdrojů dat (AZD). U ekonomické aktivity byly informace ze sčítacích formulářů použity v kombinaci s údaji z AZD. Postavení v zaměstnání bylo zjišťováno výhradně z administrativních zdrojů (IISZ ČSSZ, údaje GFR, RES¹), naopak zaměstnání pouze ze sčítacích formulářů. V případě odvození odvětví ekonomické činnosti byly údaje z AZD využity pro kontrolu, případně doplnění chybějících údajů ze sčítacích formulářů.

V kapitole 10 je používán termín státní občanství a je tím v tomto případě myšleno tzv. hlavní státní občanství. Pokud měla osoba dvě či více státních občanství, bylo hlavní státní občanství vybráno podle pořadí Česká republika, jiný členský stát EU, jiná země v Evropě, jiná země mimo Evropu.

Všechny ukazatele v dalších kapitolách jsou spočteny jen z osob se zjištěnou danou charakteristikou, pokud není v textu uvedeno jinak.

¹ IISZ ČSSZ je subsystém pojistných vztahů České správy sociálního zabezpečení, GFR je Generální finanční ředitelství, RES je registr ekonomických subjektů



1.1 Srovnatelnost mezi sčítáními

Výrazným rozdílem metodiky ve sčítáních je odlišné vymezení zjišťované populace. Ve sčítáních 1991 a 2001 byly údaje zjišťované za trvale bydlící obyvatelstvo, ve sčítáních 2011 a 2021 byly zjišťovány za obvykle bydlící obyvatelstvo.

Ve sčítání 2021 se v souladu s mezinárodní metodikou nově využilo označení „pracovní síla“ pro skupinu dříve označovanou jako „ekonomicky aktivní“ a „mimo pracovní sílu“ pro „ekonomicky neaktivní“.

Ve sčítání 2021 se na základě mezinárodních doporučení kromě ekonomické aktivity zjišťovalo také odpracování alespoň jedné hodiny týdně za plat nebo jinou odměnu a využilo se také údajů o ekonomické aktivitě z administrativních zdrojů. Tato zásadní změna znamená, že pro zahrnutí mezi zaměstnané stačilo, aby osoba odpracovala jednu hodinu týdně. Zjištěním této skutečnosti u obyvatel spolu s využitím AZD se podařilo mnohem lépe podchytit zaměstnanost tak, jak s ní pracuje Mezinárodní organizace práce. Absence této otázky v předchozích sčítáních vede k lehce nižší srovnatelnosti ekonomické aktivity se sčítáním 2021.

Další rozdílnost spočívá v tom, že ve sčítání 2021 byla v rámci ekonomické aktivity zjišťovaná také kategorie osoby na rodičovské dovolené. Ve sčítání 2011 mohly být osoby na rodičovské dovolené zařazeny mezi osoby s vlastním zdrojem obživy (s rodičovským příspěvkem) nebo mezi osoby v domácnosti a ostatní závislé osoby, svoji vlastní kategorii však měly až ve sčítání 2021. Kategorie osoby na rodičovské dovolené taktéž nebyla v dřívějších sčítáních. Ve sčítáních 2001–2021 byly mezi pracovní sílu (dříve označované jako ekonomicky aktivní) zařazeny jen ženy na mateřské dovolené v trvání 28 nebo 37 týdnů. Osoby na rodičovské dovolené byly ve sčítáních 2001–2021 zařazeny mezi osoby mimo pracovní sílu. Oproti tomu ve sčítání 1991 byly mezi pracovní sílu zařazeny vedle žen na mateřské dovolené také ženy na rodičovské dovolené.

Ve sčítání 2011 byla oproti jiným sčítáním v rámci nezaměstnaných také kategorie nezaměstnaní hledající první zaměstnání. Dále postavení v zaměstnání bylo ve sčítáních 2001 a 2011 zjišťováno dotazem na respondenta, ve sčítání 2021 se byl tento údaj odvozen z administrativních zdrojů. Ve sčítáních 2001 a 2011 nezaměstnaní uváděli zaměstnání, postavení v zaměstnání a odvětví ekonomické činnosti podle posledního zaměstnání, zatímco ve sčítání 2021 nezaměstnaní žádné údaje podle posledního zaměstnání neposkytovali. Ve sčítání 2021 již nebyly v postavení v zaměstnání dále rozlišovány kategorie členové produkčních družstev a pomáhající rodinní příslušníci.

2. Ekonomická aktivita obyvatel

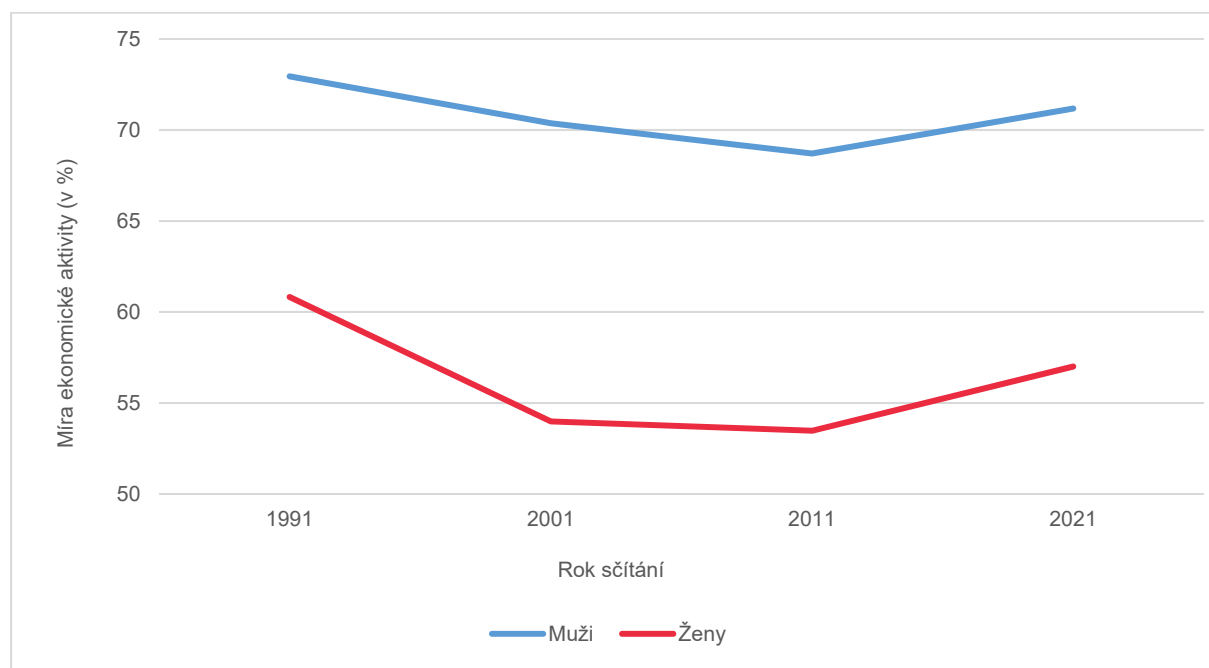
Ve sčítání 2021 čítala pracovní síla přes 5,5 milionu obyvatel. Míra ekonomické aktivity vyjadřující podíl obyvatel zařazených mezi pracovní sílu ze všech obyvatel ve věku 15 a více let ve sčítání 2021 byla 63,9 %. Při zohlednění pohlaví dosáhla míra u mužů 71,2 % a u žen 57,0 %.

2.1 Vývoj ekonomické aktivity ve sčítání 1991–2021

Míra ekonomické aktivity mužů a žen doznala mezi sčítáním 2021 a předchozími třemi sčítáními nezanedbatelných změn. V případě mužů nabyla ve sčítání 1991 hodnoty 72,9 % a v následujících dvou sčítání se snížila až na 68,7 % v roce 2011. Do sčítání 2021 naopak mírně narostla a sedm z deseti (71,2 %) mužů ve věku 15 a více let představovalo pracovní sílu. Míra ekonomické aktivity žen měla podobný průběh, ovšem v nižších hodnotách. Podle sčítání v roce 1991 bylo žen zařazených mezi pracovní sílu mezi 15letými a staršími 60,8 %. V následujících dvou desetiletích se hodnota výrazně snížila na 53,5 % z důvodu metodických změn² a do sčítání 2021 narostla na 57,0 %.

² Mezi roky 1991 a 2001 pokles žen zařazených mezi pracovní sílu nebyl reálný, byl způsoben metodickou změnou v zařazování žen na rodičovskou dovolenou (v roce 1991 to bylo přes 200 tisíc žen, které by byly podle metodiky platné od roku 2001 zařazeny mimo pracovní sílu).

Graf 1 Vývoj míry ekonomické aktivity mužů a žen ve sčítání v letech 1991–2021



Mezi sčítáními 1991 a 2001 se snížil počet zaměstnaných z 5,3 milionu na 4,8 milionu mimo jiné v důsledku zvýšení nezaměstnanosti. Počet 5,3 milionu zaměstnaných ve sčítání 1991 byl metodicky navýšen zahrnutím přes 200 tisíc žen na další mateřské dovolené. I nad rámec toho došlo do dalšího sčítání k viditelnému poklesu, který pokračoval až do sčítání 2011. Zároveň se mezi sčítáními 1991 a 2001 zvýšil počet osob ve věku 15 a více let, v důsledku čehož se snížil podíl zaměstnaných na těchto osobách. Ve sčítání 1991 byly zaměstnány dvě třetiny (65,1 %) osob ve věku 15 a více let. O deset let později to bylo 56,1 % a o dalších deset let později 54,8 %. Do nižšího podílu zaměstnaných v roce 2011 se promítla mimo jiné ekonomická krize. Podle sčítání 2021 pracovalo šest z deseti (60,8 %) 15letých a starších osob. Oproti roku 2011 to bylo dáno především vyšším počtem zaměstnaných, který vyrostl z necelých 4,6 milionu na téměř 5,3 milionu. Tento nárůst byl nepochybně dán skutečností, že k zařazení osoby mezi zaměstnané ve sčítání 2021 stačilo uvést, že odpracuje obvykle aspoň jednu hodinu týdně za mzdu nebo jinou odměnu.

Tab. 1 Obyvatelstvo zařazené mezi pracovní sílu podle sčítání v letech 1991–2021

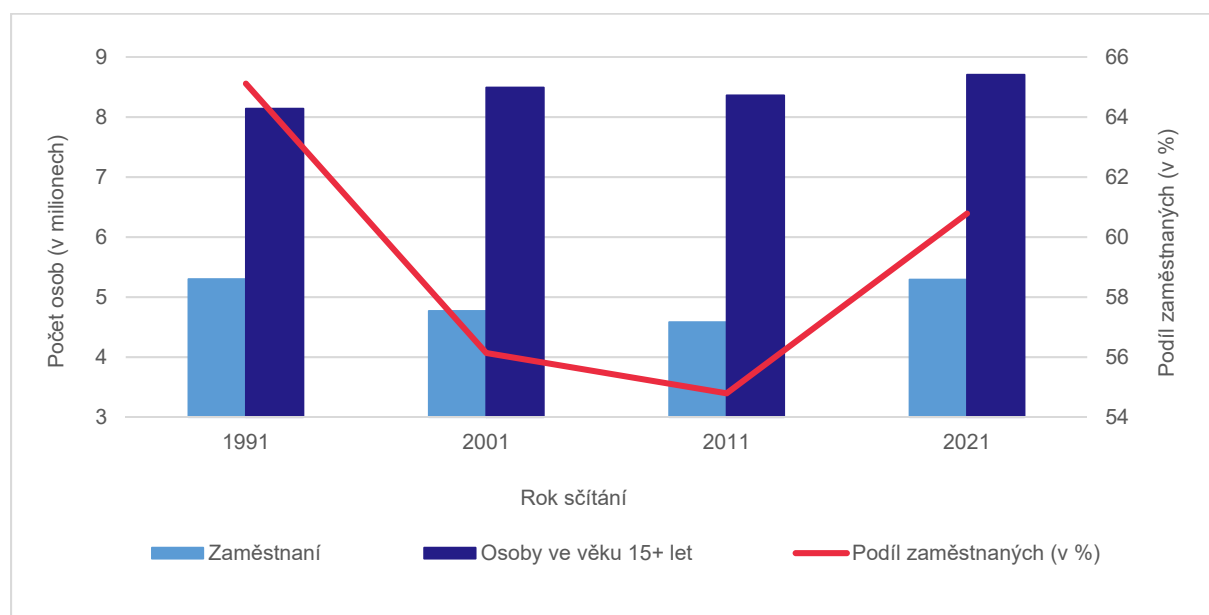
	1991		2001		2011		2021	
	abs.	podíl (v %)	abs.	podíl (v %)	abs.	podíl (v %)	abs.	podíl (v %)
Pracovní síla	5 421 102	100,0	5 253 400	100,0	5 080 573	100,0	5 563 258	100,0
v tom:								
zaměstnaní	5 298 288	97,7	4 766 463	90,7	4 580 714	90,2	5 290 071	95,1
pracující důchodci	297 634	5,5	180 146	3,4	227 956	4,5	565 811	10,2
osoby na MD	319 038	5,9	81 666	1,6	95 709	1,9	40 097	0,7
nezaměstnaní	122 814	2,3	486 937	9,3	499 859	9,8	273 187	4,9

Pracovní síla zahrnuje zaměstnané a nezaměstnané. Tyto dvě složky se na pracovní síle podílely mezi sčítáními různě. Ve sčítání 1991 byla pracovní síla tvořena z 97,7 % zaměstnanými. Ve sčítání 2001 bylo zaměstnaných devět z deseti obyvatel pracovní síly a tento podíl byl zjištěn i ve sčítání o deset let později. V roce 2021 byl vyšší a dosáhl hodnoty 95,1 %. Nižší podíl zaměstnaných v roce 2001 mohl



být důsledkem rozsáhlých změn v ekonomice v 90. letech a v roce 2011 důsledkem světové ekonomické krize. Míra nezaměstnanosti je doplňkem podílu zaměstnaných na pracovní síle (míře zaměstnanosti) do sta procent a tak prošla opačným vývojem než podíl zaměstnaných a byla ovlivněna stejnými faktory. V roce 1991 nabyla hodnoty pouhých 2,3 %. V dalším sčítání v roce 2001 byl počet nezaměstnaných podstatně vyšší (480 tisíc oproti původním 120 tisícům) a míra nezaměstnanosti vzrostla na 9,3 %. O deset let později byl počet nezaměstnaných ještě o něco vyšší a počet obyvatel pracovní síla naopak o něco nižší, což vedlo k míře nezaměstnanosti ve výši 9,8 %. Ve sčítání 2021 dosáhla na 4,9 %, když oproti předchozímu sčítání se počet nezaměstnaných výrazně snížil z 500 tisíc na 270 tisíc.

Graf 2 Vývoj počtu zaměstnaných, osob ve věku 15 a více let a podílu zaměstnaných v letech 1991–2021



Ve sčítání 2021 se sečetlo přes 560 tisíc pracujících důchodců. To bylo výrazně více než v předchozích třech sčítáních. V roce 1991 jich bylo necelých 300 tisíc, v roce 2001 pouhých 180 tisíc a v roce 2011 necelých 230 tisíc. Jejich významně vyšší počet ve sčítání 2021 byl mimo jiné dán tím, že v průběhu let se v populaci zvyšovalo zastoupení důchodců celkem a tak byla širší základna, z které mohli pracující důchodci vzejít. Podíl pracujících důchodců na pracovní síle prošel zajímavým vývojem. Podle sčítání 1991 byl každou osmnáctou ekonomicky aktivní osobou důchodce, ve sčítání o třicet let později jí byl již každý desátý člověk. V tomto období výrazně narostl podíl osob ve věku 65 a více let na celé populaci a tak se výrazně zvětšila základna umožňující nárůst počtu a následně podílu pracujících důchodců. Co se týká nepracujících důchodců, jejich počet ve sčítání 2021 dosáhl téměř 2,3 milionu a ve sčítání 2011 nepatrně přes 2,3 milionu.

Naopak mezi sčítáními 1991 a 2001 došlo k výraznému poklesu počtu a podílu osob na mateřské dovolené, který byl mimo jiné také důsledkem odlišného, již dříve zmíněného, zařazování osob na rodičovské dovolené (v roce 1991 byly mezi osoby na mateřské dovolené zahrnuty osoby na tzv. řádné mateřské dovolené i rodičovské dovolené). Více než 300 tisíc těchto osob na mateřské dovolené bylo zjištěno podle sčítání 1991 a pouze 40 tisíc podle sčítání 2021. To se odrazilo v podílech 5,9 % (sčítání 1991) a 0,7 % (2021).

Přes 230 tisíc sečtených ve sčítání 2021 byli pracující žáci a studenti, přičemž ve sčítání 2011 jich bylo mnohem méně, pouhých 79 tisíc. Počet osob mimo pracovní sílu ve sčítání 2021 byl lehce přes 4,8 milionu, přičemž ve sčítání 2011 byl necelých 4,8 milionu.

2.2 Ekonomická aktivita podle pohlaví a věku

Pracovní sílu představují zaměstnaní, do kterých se zařazují také pracující důchodci, pracující žáci a studenti a osoby na mateřské dovolené, a nezaměstnaní. Většinu pracovní síly tvořili ostatní zaměstnaní. Jejich počet přesáhl 4,4 milionu a představovali osm z deseti osob pracovní síly. Každá desátá osoba zařazená mezi pracovní sílu byl pracující důchodce, kterých bylo v absolutním pojetí více než 560 tisíc. Po nich následovali nezaměstnaní, pracující žáci a studenti a nakonec osoby na mateřské dovolené.

Pracovní síla se skládala z výrazně vyššího počtu mužů než žen. Rozdíl mezi nimi byl 0,5 milionu, počet mužů byl lehce vyšší než 3,0 milionu a počet žen vyšší než 2,5 milionu. Počet pracujících důchodců mužů a žen byl podobný, stejně tak počet nezaměstnaných mužů a žen. Pracující žáci a studenti byli o něco častěji ženy a mateřská dovolená byla stále doménou žen, počet mužů spadající do této kategorie byl minimální. Půlmilionový rozdíl tak byl dán především ostatními zaměstnanými, přičemž ho lze vysvětlit třemi hlavními důvody. Zaprvé o 215 tisíc více žen než mužů bylo na rodičovské dovolené, zadruhé ženy odcházejí do důchodu dříve a častěji se stávají nepracujícími důchodkyněmi než muži, a zatřetí se rodí více mužů než žen a vyšší míra úmrtnosti mužů v průběhu života vede k jejich nižšímu počtu až od staršího věku. Důsledkem toho měli ostatní zaměstnaní vyšší zastoupení mezi muži než mezi ženami (82,5 % oproti 77,1 %).

Tab. 2 Pracovní síla podle pohlaví a podle ekonomické aktivity

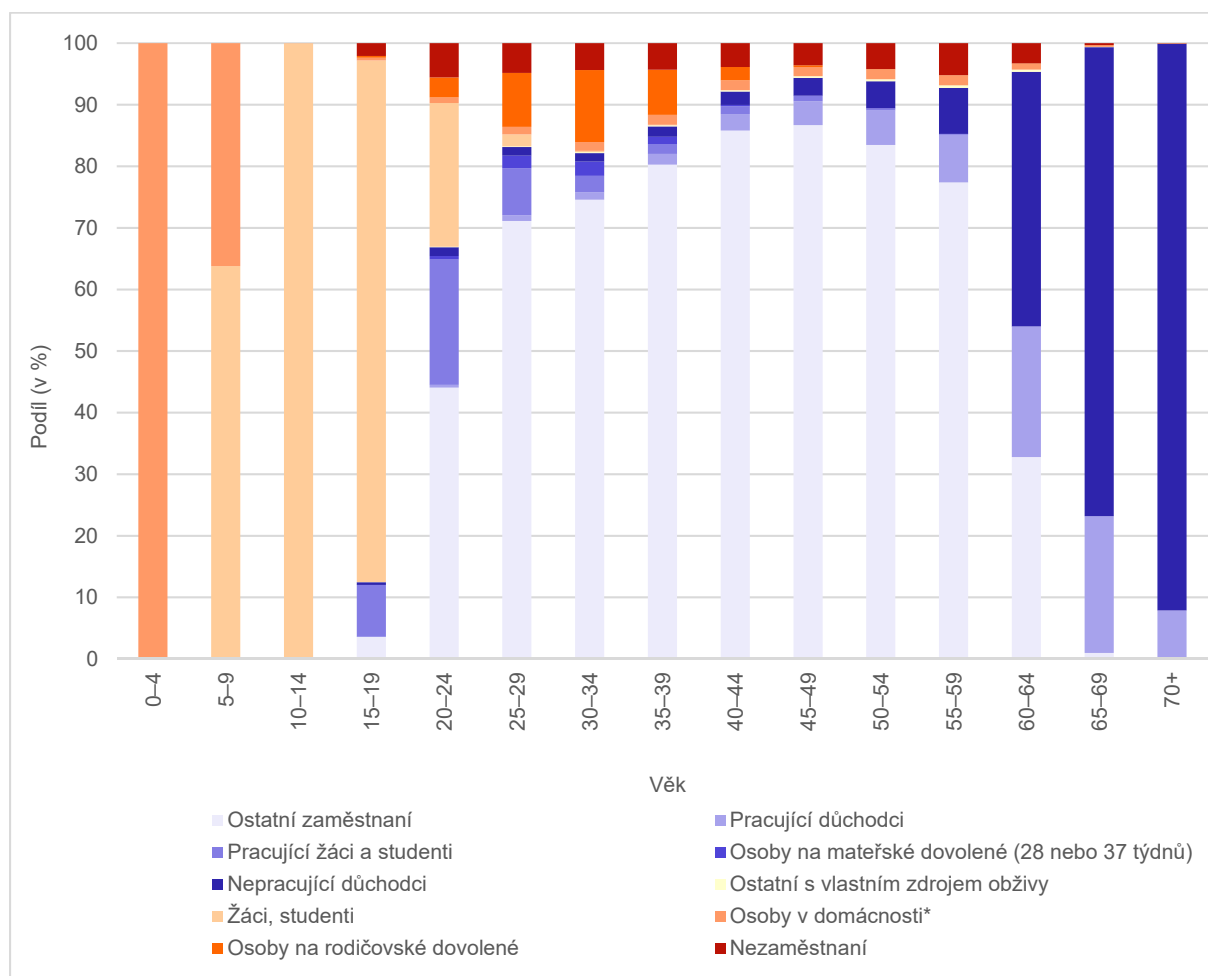
Ekonomická aktivita	Muži		Ženy		Celkem	
	abs.	podíl (v %)	abs.	podíl (v %)	abs.	podíl (v %)
Zaměstnaní	2 884 419	95,5	2 405 652	94,6	5 290 071	95,1
v tom:						
Ostatní zaměstnaní	2 494 106	82,5	1 958 483	77,1	4 452 589	80,0
Pracující důchodci	284 943	9,4	280 868	11,1	565 811	10,2
Pracující žáci a studenti	105 099	3,5	126 475	5,0	231 574	4,2
Osoby na mateřské dovolené (28 nebo 37 týdnů)	271	0,0	39 826	1,6	40 097	0,7
Nezaměstnaní	137 192	4,5	135 995	5,4	273 187	4,9
Pracovní síla celkem	3 021 611	100,0	2 541 647	100,0	5 563 258	100,0

Ve většině věkových skupin dominovala v rámci ekonomické aktivity vždy jedna z následujících čtyř subpopulací. První skupina byly osoby v domácnosti, děti předškolního věku a ostatní závislé osoby představující nepřekvapivě všechny osoby ve věku 0–4 let a třetinu (36,2 %) osob ve věku 5–9 let. Druhou skupinou byli žáci a studenti. Tvořili, taktéž nepřekvapivě, dvě třetiny (63,8 %) osob ve věku 5–9 let, všechny ve věku 10–14 let a 84,7 % ve věku 15–19 let. Počínaje další věkovou skupinou převažovali ostatní zaměstnaní s podílem 44,0 % ve věku 20–24 let, který dále rostl až na 86,7 % ve věku 45–49 let. V důsledku věku odchodu do důchodu převažovala počínaje věkem 60–64 let čtvrtá skupina, nepracující důchodci. Nepracující důchodci byli v tomto věku čtyři z deseti (41,3 %) osob a obyvatelé 70letí a starší byli nepracující důchodci v devíti z deseti případů.

Pracující a nepracující žáci a studenti tvořili nezanedbatelný podíl obyvatel také ve věku 20–24 let (20,3 % a 23,3 %). Osoby na rodičovské dovolené představovaly vyšší podíly osob ve věcích od 25–29 let do 30–34 let, nejvyšších 11,7 % osob tvořily ve věku 30–34 let. Ačkoliv ve věcích 60–64 a 65–69 let převažovali nepracující důchodci, bylo zde také velké zastoupení pracujících důchodců, představovali lehce přes pětinu (21,2 % a 22,2 %) z nich. Nejvyšší podíl nezaměstnaných dosáhl 5,6 % ve věku 20–24 let.



Graf 3 Podíl obyvatel podle ekonomické aktivity a věku



* celý název kategorie je osoby v domácnosti, děti předškolního věku a ostatní závislé osoby

Podíl zaměstnaných se lišil mezi pohlavími. Zatímco ve sčítání 2021 dosáhl u mužů 67,9 %, u žen byl 54,0 %. Podíl byl v případě žen pochopitelně nižší, protože zaměstnaných žen bylo o necelých 480 tisíc méně než mužů (z důvodů uvedených v podkapitole 2.2) a celkový počet žen (ve věku 15 a více let) převyšoval muže jen o lehce více než 210 tisíc. Podíl zaměstnaných na všech osobách se ve sčítání 2021 výrazně lišil také podle věku. V mladším věku v porovnání se středním věkem byl nižší z důvodu pozdějšího nástupu do zaměstnání a vysoké nezaměstnanosti. Ve vyšších věcích nízký podíl souvisel s odchodem do důchodu a nepochybně také s nižší ochotou zaměstnavatelů zaměstnávat tyto osoby. Do věku 25–29 let podíl zaměstnaných velmi rychle rostl a dále se v případě mužů ustálil nad hodnotou 90,0 % a to až do 50–54 let a v případě žen poklesl ve věkové skupině 30–34 let a začal opět růst od věku 35–39 let. Podíl zaměstnaných mužů byl ve všech věkových kategoriích vyšší, přičemž výrazně vyšší byl právě ve věku obvyklém pro reprodukci. Už ve věku 20–24 let bylo zaměstnáno sedm z deseti mužů a jen šest z deseti žen a největší rozdíl nastal ve věku 30–34 let, v kterém pracovalo 92,8 % mužů a 67,8 % žen. Podíly dosáhly naopak nejbližších hodnot ve věku 50–54 let.

Podíl zaměstnaných mužů a žen podle věku měl ve sčítáních 2001 a 2021 podobné rysy ve středních věcích a výrazně odlišné ve starších věcích. Ve středních věcích se podíl zaměstnaných výrazněji lišil vyššími hodnotami u žen v roce 2001, ve věku 30–34 let nabyval hodnoty 73,4 %, o dvacet let později 67,8 %. Nicméně ve věku 25–29 let byl naopak vyšší ve sčítání 2021. Ve starších věcích byl v případě mužů nejvyšší rozdíl 39,0 p.b. ve věku 60–64 let, když v roce 2001 byl zaměstnaný každý čtvrtý (25,0 %) muž v tomto věku, kdežto v roce 2021 téměř dvě třetiny (64,0 %) mužů. Tento rozdíl byl dán především tím, že mezi sčítáními se posunul věk odchodu do důchodu. Ve věcích 55–59 let a 65–69 let rozdíl

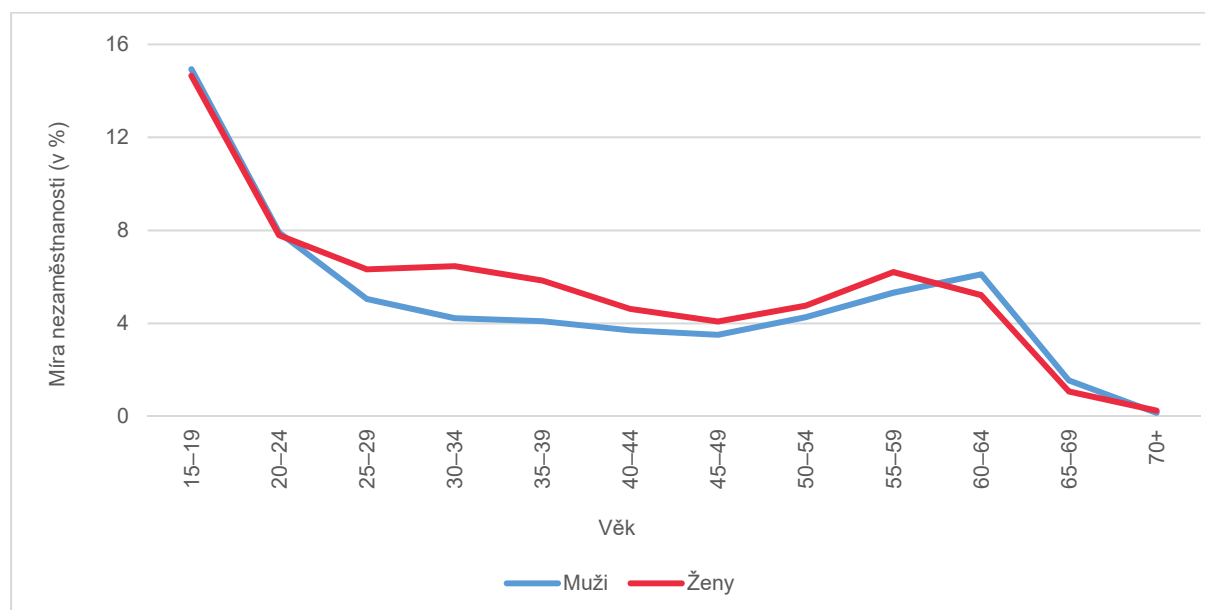
dosáhl 16,6 p.b. a 14,1 p.b. (v obou případech byl podíl vyšší v roce 2021). Nejvýraznější rozdíl však byl u žen. Podle sčítání 2001 pracovaly ve věku 55–59 let tři ženy z deseti (29,5 %), o dvacet let později osm žen z deseti (83,9 %), s výsledným rozdílem 54,4 p.b. V mladší a starší pětileté skupině dosáhl rozdíl 12,9 p.b. a 31,8 p.b. (v obou případech byl podíl vyšší v roce 2021).

Graf 4 Podíl zaměstnaných mužů a žen podle věkových skupin v letech 2001 a 2021



Míra nezaměstnanosti byla ve sčítání 2021 nepřekvapivě rozdílná mezi pohlavími, u mužů byla 4,5 % a u žen 5,4 %. Míra nezaměstnanosti byla také závislá na věku nezaměstnaných. Nejvyšší hodnoty dosáhla ve věkové skupině 15–19 let, v které za obě pohlaví celkem byla 14,8 %. S rostoucím věkem klesala a nejnižší hodnoty 3,8 % před odchodem do důchodu dosáhla ve věkové skupině 45–49 let. Po nárůstu do věku 55–59 let zase s následující věkovou skupinou klesala a dostala se na vůbec nejnižší hodnotu ve věku 70 a více let. Mezi pohlavími spočíval největší rozdíl v období nejčastější reprodukce. Největší rozdíl mezi 4,2 % za muže a 6,5 % za ženy nastal ve věku 30–34 let. Vyšší míru nezaměstnanosti měly ženy ve všech věkových skupinách mezi 25 a 59 lety.

Graf 5 Míra nezaměstnanosti podle pohlaví a věku



Každý devátý (10,7 %) zaměstnaný ve sčítání 2021 byl pracující důchodce. Tento podíl byl lehce vyšší v případě žen, když podíl pracujících důchodkyň mezi všemi pracujícími ženami dosáhl 11,7 %, zatímco

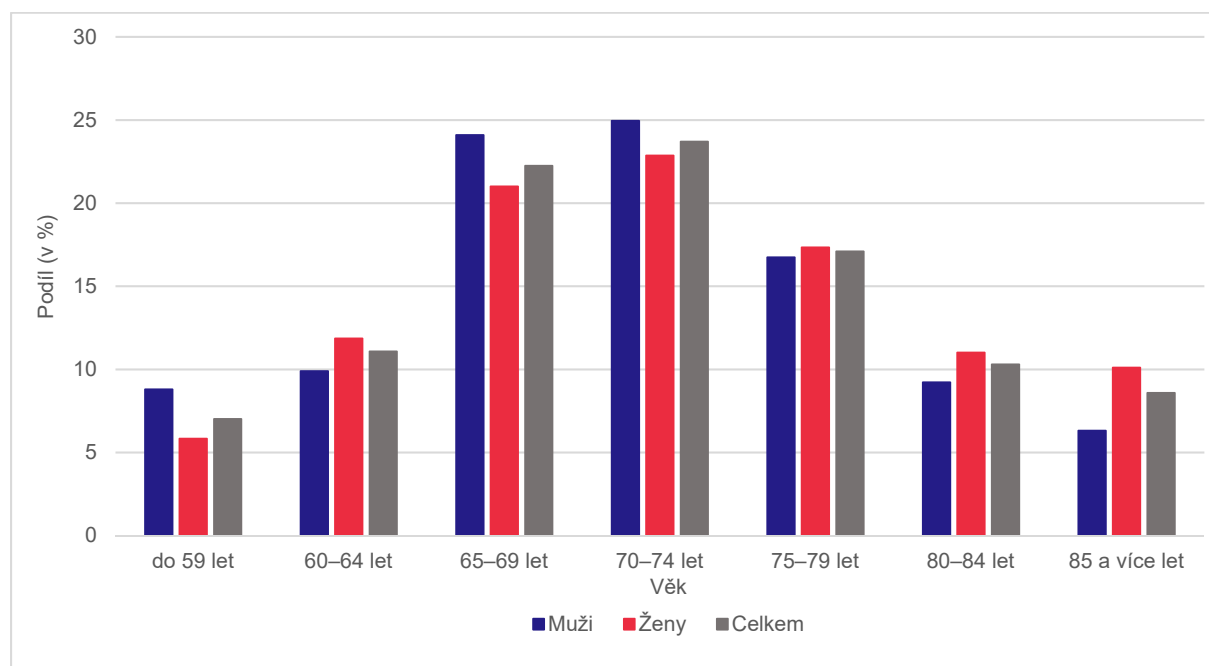


v případě mužů 9,9 %. Pracující důchodci představovali pětinu (19,9 %) ze všech důchodců. Ze všech důchodců mužů pracovala necelá čtvrtina (23,8 %), ze všech důchodkyň žen necelá šestina (17,0 %). Čtvrtina (26,2 %) z 560 tisíc pracujících důchodců byla ve věku 65–69 let, další pětina (22,9 %) ve věku 60–64 let, třetí nejčastější věková skupina byla 70–74 let. Od věku 65–69 let se jejich počet snižoval. Počet pracujících důchodců mužů a žen byl velmi podobný, lišil se pouze o 4 tisíce. Nicméně jejich věkové složení bylo rozdílné. Pracující důchodkyně byly oproti pracujícím důchodcům mladší. Ženy ve věku 55–59 let tvořily 9,9 % a ve věku 60–64 let 27,0 % pracujících důchodkyň, zatímco pro muže byly tyto podíly 8,1 % a 19,0 %. Teprve počínaje věkem 65–69 let podíl mužů podle věku převyšoval podíl žen. Diskutované vyšší zastoupení v nižších věcích u žen (a naopak) bylo nepochybně dáno jejich nižším věkem odchodu do důchodu než v případě mužů.

Pracující důchodce muže a ženy podle věku lze porovnat ještě jako podíl pracujících důchodců ze všech důchodců v dané věkové skupině podle pohlaví. Ve věku 60–64 let pracovalo 37,4 % mužů důchodců ze všech mužů důchodců v tomto věku, za ženy byl tento podíl 31,8 %. S přibývajícím věkem se podíl snižoval rychleji u žen. Ve věku 65–69 let pracovala více než čtvrtina mužů ze všech důchodců toho věku a jen necelá pětina žen ze všech důchodkyň toho věku. Ve věku 75–79 let to byl jeden z deseti důchodců mužů a jedna z jednadvaceti důchodkyň žen.

Mezi nepracujícími důchodci bylo více žen než mužů (913 tisíc mužů oproti téměř 1,4 milionu), z deseti z nich byli čtyři muži a šest žen. Ve věkové struktuře nepracujících důchodců měly nejvyšší podíly věkové skupiny 70–74 let s podílem 23,7 % a 65–69 let s podílem 22,2 %. Od věku 70–74 let se podíl snižoval, nicméně ještě ve věku 80–84 let byl podíl desetinový. Ve věkové struktuře ovšem panovaly mezi muži a ženami rozdíly. Čtvrtinový podíl mezi nepracujícími důchodci muži měli ti ve věku 65–69 let a dále 70–74 let, zatímco ženy v těchto věcích měly podíly lehce přes pětinu. Ve věkových skupinách mezi 65 a 74 lety byly podíly u mužů vyšší, ale v ostatních byly vyšší u žen z důvodu jejich nižší míry úmrtnosti s přibývajícím věkem v porovnání s muži.

Graf 6 Podíl nepracujících důchodců podle věku a pohlaví na všech nepracujících důchodcích daného pohlaví



Čtyři z deseti (41,0 %) pracujících studentů byli ve věku 20–24 let a další dva z deseti ve věku 25–29 let. Desetina pracujících studentů byla dokonce 40letých nebo starších. Věkové složení pracujících

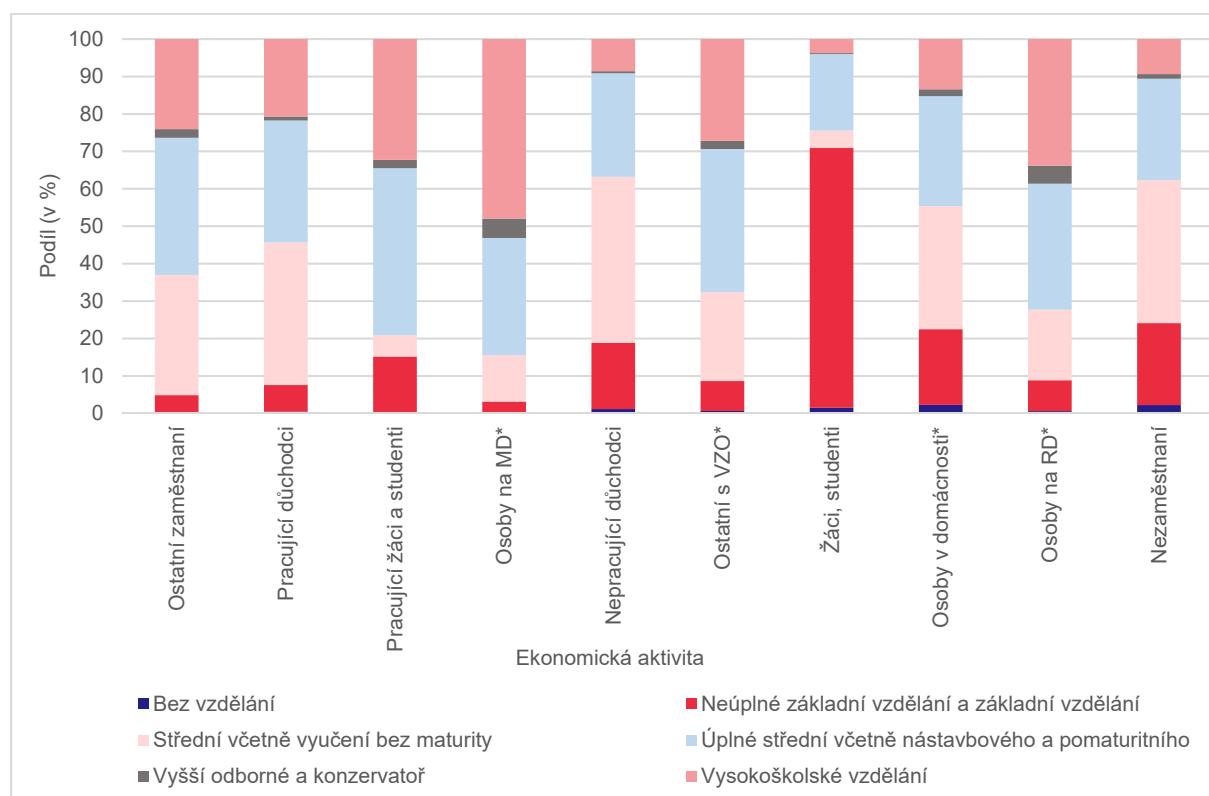
studentů se mezi muži a ženami lišilo jen nepatrně. Mezi pracujícími studentkami měly vyšší zastoupení (v porovnání s pracujícími studenty) ty ve věku 20–24 let a od věku 35 let dále.

2.3 Ekonomická aktivita podle vzdělání

Obyvatelé jednotlivých složek ekonomické aktivity měli pochopitelně různou strukturu vzdělání. Ostatní zaměstnaní, pracující žáci a studenti a ostatní s vlastním zdrojem obživy měli nejčastěji úplné střední vzdělání včetně nástavbového a pomaturitního. U ostatních zaměstnaných jejich podíl dosáhl 36,7 %, u pracujících žáků a studentů dokonce 44,7 % a u ostatních s vlastním zdrojem obživy 38,3 %. Druhé nejčastější bylo u ostatních zaměstnaných střední včetně vyučení bez maturity, měl ho každý třetí, u dalších dvou diskutovaných složek to bylo vysokoškolské vzdělání s třetinovým (pracující žáci a studenti) a čtvrtinovým podílem (ostatní s vlastním zdrojem obživy).

Hned čtyři složky ekonomické aktivity měly nejvyšší podíl středního vzdělání včetně vyučení bez maturity. Byli to pracující důchodci s podílem 38,1 %, nepracující důchodci s 44,4 %, osoby v domácnosti, děti předškolního věku a ostatní závislé osoby s 32,9 % a nezaměstnaní obyvatelé s 38,2 %. Druhé nejrozšířenější vzdělání mezi nimi bylo úplné střední vzdělání včetně nástavbového a pomaturitního s podíly mezi jednou čtvrtinou (nezaměstnaní) a jednou třetinou (pracující důchodci). Velký rozdíl mezi nimi dosáhlo zastoupení osob s vysokoškolským vzděláním, měl ho každý pátý pracující důchodce a pouze každý dvanáctý nepracující důchodce. Tento rozdíl byl dán mimo jiné tím, že důchodci upřednostňují činnosti vyžadující více rozumových než fyzických schopností a tak se lépe uplatňují ti s vysokoškolským vzděláním.

Graf 7 Podíl obyvatel podle ekonomické aktivity a vzdělání



* Celé názvy kategorií ekonomické aktivity jsou (zleva doprava): osoby na mateřské dovolené (28 nebo 37 týdnů), ostatní s vlastním zdrojem obživy, osoby v domácnosti, děti předškolního věku a ostatní závislé osoby a osoby na rodičovské dovolené

Největší dominance vzdělání napříč všemi složkami ekonomické aktivity dosáhlo neúplné základní vzdělání a základní vzdělání mezi žáky a studenty, mělo ho sedm z deseti (69,4 %) z nich. Další pětina

z nich měla úplné střední včetně nástavbového a pomaturitního. Vysvětlení je jasné: mnoho žáků a studentů bylo ve věku, kdy ještě nemohli dosáhnout vyšších stupňů vzdělání.

Poslední dvě složky ekonomické aktivity, osoby na mateřské dovolené a osoby na rodičovské dovolené, měly nejvyšší zastoupení vysokoškolského vzdělání. Vysvětlení je zřejmé, jednalo se v drtivě většině případů o ženy a to ve věcech nejčastější reprodukce a mezi ženami ve věcech nejčastější reprodukce byl ve sčítání vysoký podíl žen s vysokoškolským vzděláním. Vysokoškolské vzdělání měla polovina (48,0 %) osob na mateřské dovolené a třetina (33,8 %) na rodičovské dovolené. Rozdíl mezi nimi byl dán tím, že nárok na mateřskou dovolenou (nikoliv jen rodičovskou dovolenou) měly osoby, které byly po určitý počet dní před porozením dítěte zaměstnány, což splňovaly spíše ty s vysokoškolským vzděláním. Z osob na mateřské i rodičovské dovolené měla další třetina úplné střední vzdělání včetně nástavbového a pomaturitního.

Z metodického hlediska je třeba dodat, že podíly se týkají jen osob ve věku 15 a více let. Z žáků a studentů a osob v domácnosti, dětí předškolního věku a ostatních závislých osob byly vyloučeny osoby mladší 15 let, protože u nich se nejvyšší dokončené vzdělání nezjišťovalo, a ostatní složky ekonomické aktivity osoby mladší 15 let nezahrnovaly.

3. Zaměstnaní

Počet zaměstnaných ve sčítání 2021 dosáhl 5,3 milionu. Zaměstnaní se skládali ze čtyř složek: ostatní zaměstnaní, pracující důchodci, pracující žáci a studenti a osoby na mateřské dovolené.

3.1 Zaměstnaní podle nejvyššího dokončeného vzdělání a odvětví ekonomické činnosti

Jednotlivá odvětví ekonomické činnosti se strukturou vzdělání zaměstnaných lišila. Odvětví profesní, vědecké a technické činnosti, vzdělávání, informační a komunikační činnosti a činnosti exteritoriálních organizací a orgánů byly z více než poloviny tvořeny osobami s vysokoškolským titulem. To je v těchto odvětvích pochopitelné vzhledem k náročnosti na znalosti a kompetence. V profesních, vědeckých a technických činnostech mělo toto vzdělání dokonce šest z deseti zaměstnaných. V devíti z celkových jednadvaceti odvětví měli zaměstnaní nejčastěji střední vzdělání včetně vyučení bez maturity. Toto vzdělání měla polovina zaměstnaných v těžbě a dobývání (51,5 %) a stavebnictví. Nejčastější byl tento stupeň vzdělání i v dalších odvětvích jako zemědělství, lesnictví a rybářství nebo doprava a skladování. Ve zbylých osmi odvětvích měli zaměstnaní nejčastěji úplné střední vzdělání včetně nástavbového a pomaturitního, druhé nejčastější vzdělání v nich pak bylo střední vzdělání včetně vyučení bez maturity nebo vysokoškolské vzdělání. Mezi tato odvětví patřily například peněžnictví a pojišťovnictví (50,1 %), činnosti v oblasti nemovitostí nebo zdravotní a sociální péče.

3.2 Zaměstnaní podle odvětví ekonomické činnosti, pohlaví a věku

Největší část zaměstnaných pracovala ve zpracovatelském průmyslu. Jejich počet téměř dosáhl 1,3 milionu a tvořili čtvrtinu (24,5 %) všech zaměstnaných. Další odvětví z hlediska počtu zaměstnaných byl velkoobchod a maloobchod, opravy a údržba motorových vozidel. Zde pracoval každý devátý zaměstnaný, jejich počet dosáhl skoro 600 tisíc. Ve zdravotní a sociální péči byl zaměstnán každý třináctý pracující. V žádném dalším odvětví nepracovalo přes 400 tisíc osob a 7,0 % pracujících. Na druhém konci byly činnosti exteritoriálních organizací a orgánů s počtem pracujících téměř 1,7 tisíc.

Některá odvětví byla typická pro muže, jiná zase pro ženy. Odvětví s výrazně vyšším zastoupením mužů byla odvětví zahrnující fyzicky náročné a manuální práce jako například stavebnictví, těžba a dobývání a doprava a skladování. Další odvětví byly informační a komunikační činnosti. Zpracovatelský průmysl zaměstnával tři z deseti (29,4 %) mužů a dvě z deseti (18,6 %) žen a stavebnictví devětinu (11,5 %) mužů a pouze přes 1,5 % žen. Opačně tomu bylo ve zdravotní a sociální péči a vzdělávání. Podíly

zaměstnaných v odvětví zdravotní a sociální péče dosáhly hodnot 2,7 % u mužů a 13,8 % u žen a ve vzdělávání 2,6 % (muži) a 12,0 % (ženy).

Tab. 3 Zaměstnaní podle pohlaví a podle odvětví ekonomické činnosti

Odvětví ekonomické činnosti	Muži		Ženy		Celkem		Index maskulinity (na 100 mužů)
	abs.	podíl (v %)	abs.	podíl (v %)	abs.	podíl (v %)	
Zemědělství, lesnictví, rybářství	120 787	4,2	46 374	1,9	167 161	3,2	260,5
Těžba a dobývání	26 704	0,9	5 356	0,2	32 060	0,6	498,6
Zpracovatelský průmysl	839 257	29,4	444 220	18,6	1 283 477	24,5	188,9
Výroba a rozvod elektřiny, plynu, tepla a klimatizovaného vzduchu	57 303	2,0	12 762	0,5	70 065	1,3	449,0
Zásobování vodou, činnosti související s odpadními vodami, odpady a sanacemi	43 700	1,5	12 514	0,5	56 214	1,1	349,2
Stavebnictví	328 715	11,5	35 398	1,5	364 113	6,9	928,6
Velkoobchod a maloobchod, opravy a údržba motorových vozidel	276 645	9,7	313 102	13,1	589 747	11,2	88,4
Doprava a skladování	241 610	8,5	77 344	3,2	318 954	6,1	312,4
Ubytování, stravování a pohostinství	81 112	2,8	108 953	4,6	190 065	3,6	74,4
Informační a komunikační činnosti	156 890	5,5	52 968	2,2	209 858	4,0	296,2
Peněžnictví a pojišťovnictví	48 143	1,7	68 691	2,9	116 834	2,2	70,1
Činnosti v oblasti nemovitostí	19 730	0,7	17 489	0,7	37 219	0,7	112,8
Profesní, vědecké a technické činnosti	134 136	4,7	143 393	6,0	277 529	5,3	93,5
Administrativní a podpůrné činnosti	85 538	3,0	138 319	5,8	223 857	4,3	61,8
Veřejná správa a obrana, povinné sociální zabezpečení	154 134	5,4	168 554	7,1	322 688	6,1	91,4
Vzdělávání	74 352	2,6	287 867	12,0	362 219	6,9	25,8
Zdravotní a sociální péče	78 398	2,7	330 196	13,8	408 594	7,8	23,7
Kulturní, zábavní a rekreační činnosti	46 421	1,6	45 625	1,9	92 046	1,8	101,7
Ostatní činnosti	34 969	1,2	70 817	3,0	105 786	2,0	49,4
Činnosti domácností jako zaměstnavatelů, činnosti domácností produkujících blíže neurčené výrobky a služby pro vlastní potřebu	9 043	0,3	8 927	0,4	17 970	0,3	101,3
Činnosti exterritoriálních organizací a orgánů	803	0,0	895	0,0	1 698	0,0	89,7
Celkem se zjištěným odvětvím	2 858 390	100	2 389 764	100	5 248 154	100	119,6
Nezjištěno	26 029	0,9	15 888	0,6	41 917	0,8	163,8
Pracovní síla celkem	3 021 611	100	2 541 647	100	5 563 258	100	118,9

Tyto rozdíly mezi pohlavími se projeví také v indexu maskulinity. Ve stavebnictví připadalo na 100 žen dokonce přes 900 mužů a dominance jednoho pohlaví byla zde vůbec nejvyšší. Naopak ve vzdělávání



a zdravotní a sociální péči připadalo na 100 žen pouze okolo 25 mužů. Další odvětví, v kterých dominovaly ženy, byly administrativní a podpůrné činnosti a peněžnictví a pojišťovnictví.

Zpracovatelský průmysl zaměstnával čtvrtinu zaměstnaných ve všech věkových skupinách mezi 20–24 lety a 55–59 lety a poté s vyšším věkem zastoupení pracujících v tomto odvětví klesalo. Ve starších věcích zastoupení jednotlivých odvětví mezi pracujícími vykazovalo naopak větší různorodost a lidé pracovali více také v profesních, vědeckých a technických činnostech, administrativních a podpůrných činnostech, vzdělávání a zdravotní a sociální péči. Zpracovatelský průmysl ztratil pomyslné první místo až ve věku 75–79 let, kdy ho předstihly profesní, vědecké a technické činnosti.

Mezi muži byla dominance zpracovatelského průmyslu ve středních věcích výraznější než mezi ženami, zaměstnával tři z deseti pracujících mužů. Ve starším věku ustupoval jiným odvětvím pomaleji a vyšší podíly v tomto věku měly také již zmíněné profesní, vědecké a technické činnosti a vzdělávání. Ve věku 15–19 let dominoval mezi muži zpracovatelský průmysl, mezi ženami velkoobchod, maloobchod a oprava motorových vozidel. Ženy ve středním věku byly nejčastěji zaměstnány v odvětvích zpracovatelský průmysl, velkoobchod a maloobchod a opravy motorových vozidel, zdravotní a sociální péče a vzdělávání. Ve starších věcích byla skladba odvětví různorodá, ženy často pracovaly ve zdravotní a sociální péči, profesních, vědeckých a technických činnostech a administrativních a podpůrných činnostech.

3.3 Zaměstnaní podle hlavní třídy zaměstnání, pohlaví a věku

Z hlediska hlavních tříd zaměstnání představovali necelý 1 milion zaměstnaných specialisté (v oblasti financí, prodeje, nákupu, marketingu a styku s veřejností, všeobecné sestry a porodní asistentky se specializací atd.), přičemž jím byl každý pátý (21,0 %) zaměstnaný. Techničtí a odborní pracovníci představovali druhou nejčastější třídu zaměstnání, jejich podíl na všech zaměstnaných dosáhl necelé pětiny. Pracovníků ve službách a prodeji, řemeslníků a opravářů a obsluhy strojů a montérů byl podobný počet. Zaměstnanců v ozbrojených silách bylo pouhých necelých 22 tisíc.

Tab. 4 Zaměstnaní podle pohlaví a podle hlavních tříd zaměstnání

Hlavní třída zaměstnání	Muži		Ženy		Celkem		Index maskulinity (na 100 mužů)
	abs.	podíl (v %)	abs.	podíl (v %)	abs.	podíl (v %)	
Zaměstnanci v ozbrojených silách	19 355	0,8	2 615	0,1	21 970	0,5	13,5
Zákonodárci a řídicí pracovníci	174 223	6,8	90 453	4,2	264 676	5,6	51,9
Specialisté	430 999	16,9	560 029	25,8	991 028	21,0	129,9
Techničtí a odborní pracovníci	426 934	16,8	431 659	19,9	858 593	18,2	101,1
Úředníci	124 835	4,9	241 811	11,1	366 646	7,8	193,7
Pracovníci ve službách a prodeji	240 460	9,4	438 011	20,2	678 471	14,4	182,2
Kvalifikovaní pracovníci v zemědělství, lesnictví a rybářství	35 919	1,4	17 067	0,8	52 986	1,1	47,5
Řemeslníci a opraváři	530 693	20,8	80 248	3,7	610 941	12,9	15,1
Obsluha strojů a zařízení, montéři	467 445	18,4	177 669	8,2	645 114	13,7	38,0
Pomocní a nekvalifikovaní pracovníci	94 526	3,7	133 879	6,2	228 405	4,8	141,6
Celkem se zjištěným zaměstnáním	2 545 389	100,0	2 173 441	100,0	4 718 830	100,0	85,4

V některých hlavních třídách zaměstnání dominovali spíše muži, v jiných ženy. Největší rozdíl byl v případě řemeslníků a opravářů, do této třídy spadala pětina (20,8 %) pracujících mužů a jen 3,7 % žen a z hlediska indexu maskulinity v tomto odvětví připadalo na sto mužů jen patnáct žen. Výrazný rozdíl byl také u obsluhy strojů a zařízení, montérů. Ve většině zbylých tříd byl zaměstnán vyšší podíl pracujících žen než mužů. Každá čtvrtá žena a každý šestý muž pracovali jako specialisté, každá pátá žena a každý jedenáctý muž ve službách a prodeji. Jednoduše lze shrnout, že muži častěji než ženy zastávali třídy zaměstnání zahrnující manuální a fyzicky náročné práce.

Struktura pracujících podle hlavních tříd zaměstnání se lišila v závislosti na věku. Ve věku 25 až 64 let byla podobná struktura za všechny věky, nicméně v nejmladších a ve starších věkových skupinách se lišila. Ve skupině 15–19 let výrazně dominovali pracovníci ve službách a prodeji, ve skupině 20–24 let ustupovali dalším třídám. Počínaje věkem 60–64 let se zvyšovalo zastoupení specialistů a úředníků.

Diskutovaná struktura byla odlišná podle pohlaví. Platilo, že ve všech věkových skupinách byl podíl řemeslníků mezi ženami velmi nízký. Nižší než mezi muži byl také v případě obsluhy strojů a zařízení, montérů. Dále u žen ve věkových skupinách 15–19 a 20–24 let dominovaly pracovnice ve službách a prodeji, mezi muži v těchto věcích převažovali řemeslníci a opraváři a obsluha strojů a zařízení a montéři. A konečně ve starších věcích u žen na rozdíl od mužů nedominovala struktura žádná třída výraznou měrou, rozmanitost hlavních tříd byla vyšší než u mužů. Zároveň ve starších věcích měly mezi ženami poměrně vysoké zastoupení pomocné a nekvalifikované pracovnice.

3.4 Zaměstnaní podle postavení v zaměstnání, pohlaví a věku

Většina zaměstnaných obyvatel byla zaměstnanci, v postavení zaměstnance bylo lehce přes 4 miliony pracujících a představovali 83,9 % z nich. Osoby pracující na vlastní účet představovaly 15,0 % pracujících a zaměstnavatelé pouze lehce přes 1,0 %.

Tab. 5 Podíl zaměstnaných podle pohlaví a postavení v zaměstnání a podle věkových skupin

Věk	Muži			Ženy			Celkem		
	zaměstnanci (podíl v %)	zaměstnavatelé (podíl v %)	pracující na vlastní účet (podíl v %)	zaměstnanci (podíl v %)	zaměstnavatelé (podíl v %)	pracující na vlastní účet (podíl v %)	zaměstnanci (podíl v %)	zaměstnavatelé (podíl v %)	pracující na vlastní účet (podíl v %)
15–19 let	87,0	0,0	12,9	94,2	0,1	5,7	90,1	0,0	9,9
20–24 let	84,8	0,1	15,1	92,6	0,1	7,3	88,1	0,1	11,8
25–29 let	84,0	0,3	15,7	92,1	0,1	7,7	87,5	0,2	12,3
30–34 let	82,0	0,6	17,3	89,8	0,3	9,9	85,2	0,5	14,3
35–39 let	80,5	0,9	18,6	89,4	0,5	10,1	84,5	0,8	14,8
40–44 let	79,0	1,4	19,6	90,0	0,6	9,5	84,3	1,0	14,7
45–49 let	78,7	1,7	19,6	90,1	0,7	9,2	84,3	1,2	14,5
50–54 let	79,6	1,9	18,5	90,1	0,9	9,1	84,8	1,4	13,8
55–59 let	80,8	2,0	17,2	90,1	0,9	8,9	85,5	1,5	13,1
60–64 let	78,6	2,4	19,1	84,9	1,7	13,4	81,2	2,1	16,7
65–69 let	61,0	4,0	35,0	71,0	3,4	25,6	65,1	3,8	31,1
70–74 let	52,7	3,8	43,5	65,7	2,9	31,4	57,9	3,4	38,7
75 a více let	49,9	2,9	47,1	62,1	2,9	35,0	54,3	2,9	42,7
Celkem	79,5	1,4	19,1	89,2	0,7	10,1	83,9	1,1	15,0



Tyto podíly se však lišily podle pohlaví a věku. Mezi muži byl podíl zaměstnanců nižší, zatímco podíly obou dalších skupin vyšší. Absolutní počet mužů zaměstnanců a žen zaměstnankyň byl velmi podobný (kolem 2 milionů), ale počet mužů zaměstnavatelů (téměř 37 tisíc) a pracujících na vlastní účet (téměř 500 tisíc) byl více než dvojnásobný než žen (téměř 17 tisíc a přes 220 tisíc). Bez ohledu na pohlaví podíl zaměstnanců mezi všemi pracujícími klesal s věkem. Devět z deseti pracujících ve věku 15–19 let bylo v pozici zaměstnance, zatímco v nejstarších věkových skupinách jen lehce přes polovinu z nich. Významná změna se pojila k věku odchodu do důchodu. Podíl zaměstnanců mezi všemi pracujícími se významně snížil ve skupině 65–74 let. V tomto věku se naopak významně zvýšilo zastoupení osob pracujících na vlastní účet. K tomu docházelo u obou pohlaví. Nejvyšší zastoupení pracujících na vlastní účet bylo ve skupině 75letých a starších, byly to více než čtyři osoby z deseti.

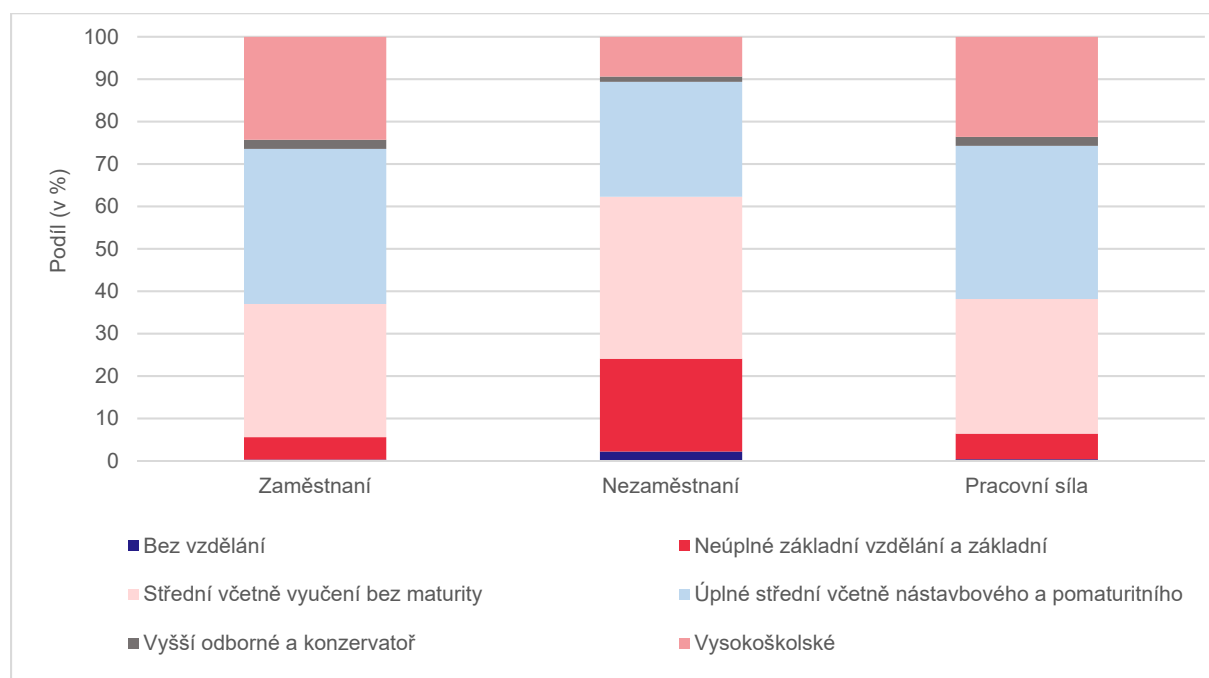
4. Nezaměstnaní

Počet nezaměstnaných podle sčítání 2021 dosáhl 273 tisíc a míra nezaměstnanosti počítaná jako podíl nezaměstnaných na pracovní síle dosáhla 4,9 %.

4.1 Nezaměstnaní podle nejvyššího dokončeného vzdělání

Nezaměstnaní dosáhli v porovnání se zaměstnanými nižšího stupně vzdělání. Zatímco neúplné základní a základní vzdělání měla více než pětina (21,9 %) nezaměstnaných, u zaměstnaných to byl pouze jeden z devatenácti (5,3 %). Vysokoškolské vzdělání bylo naopak mnohem častější mezi zaměstnanými. Vysokoškolský titul měla čtvrtina zaměstnaných a necelá desetina nezaměstnaných. Mezi nezaměstnanými byl dále vyšší podíl osob bez vzdělání a se středním vzděláním včetně vyučení bez maturity, mezi zaměstnanými zase převažovaly osoby s úplným středním vzděláním včetně nástavbového a pomaturitního. Protože zaměstnaných bylo téměř 5,3 milionu a nezaměstnaných lehce přes 270 tisíc, skladba pracovní síly podle stupňů vzdělání byla mnohem podobnější skladbě vzdělání zaměstnaných.

Graf 8 Vzdělanostní struktura zaměstnaných, nezaměstnaných a pracovní síly



5. Pracující důchodci, nepracující důchodci a pracující žáci a studenti

Celkový počet důchodců přesáhl 2,8 milionu. Pracujících důchodců se sečetlo přes 560 tisíc a představovali pětinu (19,9 %) ze všech důchodců. Nepracujících důchodců bylo téměř 2,3 milionu. Na jednoho pracujícího důchodce připadali čtyři nepracující důchodci. Každý devátý (10,7 %) zaměstnaný byl pracující důchodce.

5.1 Pracující důchodci podle věku, pohlaví a nejvyššího dokončeného vzdělání

Největší část pracujících důchodců měla střední vzdělání včetně vyučení bez maturity, podíl dosáhl 38,1 %. Úplné střední vzdělání včetně nástavbového a pomaturitního měl každý třetí pracující důchodce a vysokoškolské vzdělání každý pátý. Odlišná skladba podle vzdělání byla u mužů a žen. Muži měli nejčastěji střední vzdělání včetně vyučení bez maturity s podílem 43,8 %, což bylo v případě žen druhé nejčastější. Ženy měly s podílem 38,3 % nejčastěji úplné střední vzdělání včetně nástavbového a pomaturitního. To bylo mezi muži druhé nejčastější. O něco větší zastoupení měli vysokoškolsky vzdělaní pracující důchodci mezi ženami.

Ve věkové skupině 65–69 let měli pracující důchodci stejným, třetinovým dílem střední vzdělání včetně vyučení bez maturity a úplné střední vzdělání včetně nástavbového a pomaturitního. Podíl prvního z nich se s rostoucím věkem výrazně snižoval, podíl druhého vzdělání také ale pomaleji. Současně s tím rostl podíl vysokoškolsky vzdělaných, kteří z pracujících důchodců představovali lehce přes čtvrtinu ve věku 65–69 let a polovinu ve věku 90 a více let.

5.2 Pracující důchodci podle pohlaví a ekonomických charakteristik

Pracující důchodce byl každý čtvrtý zaměstnaný v administrativních a podpůrných činnostech (24,8 %) a v činnostech v oblasti nemovitostí (24,6 %). Podobné hodnoty dosáhl podíl v činnostech domácností jako zaměstnavatelů³. Vyšší podíly pracujících důchodců byly také v kulturních, zábavních a rekreačních činnostech, zdravotní a sociální péči a překvapivě také v zemědělství, lesnictví a rybářství. Naopak nejnižší zastoupení měli v informačních a komunikačních činnostech (4,8 %) a dále v činnostech exteritoriálních organizací a orgánů a peněžnictví a pojišťovnictví. I přes fyzickou náročnost představovali pracující důchodci 8,6 % zaměstnaných v těžbě a dobývání.

Vzhledem k různé fyzické náročnosti práce v jednotlivých odvětvích není překvapením, že v některých odvětvích se podíleli pracující důchodci na všech zaměstnaných více a v jiných méně. Devět z deseti (88,3 %) pracujících důchodců ve stavebnictví byli muži. Osm z deseti byli muži v těžbě a dobývání a výrobě a rozvodu elektřiny, plynu, tepla a klimatizovaného vzduchu. Ze všech pracujících důchodců dominovali muži i v dalších fyzicky náročných odvětvích. Podstatně vyšší zastoupení pracujících důchodkyň bylo v odvětví zdravotní a sociální péče (75,6 %) a vzdělávání. Mezi dalšími lze také jmenovat peněžnictví a pojišťovnictví a ubytování, stravování a pohostinství.

Pracující důchodci byli v porovnání se všemi zaměstnanými tvořeni z menší části zaměstnanci a z větší části osobami pracujícími na vlastní účet. Tři čtvrtiny (74,1 %) pracujících důchodců byli zaměstnanci a necelá jedna čtvrtina (23,6 %) byly osoby pracující na vlastní účet, zatímco mezi zaměstnanými celkem dosáhly tyto podíly 83,9 % a 15,0 %.

Z hlediska tříd zaměstnání každý čtvrtý (20,2 %) pracující důchodce byl specialista a druhou nejčastější třídou byli pracovníci ve službách a prodeji (18,6 %). Výraznější rozdíl oproti všem zaměstnaným

³ Celý název odvětví je činnosti domácností jako zaměstnavatelů, činnosti domácností produkujících blíže neurčené výrobky a služby



spočíval ve třídě pomocní a nekvalifikovaní pracovníci, v které byl zaměstnán každý devátý pracující důchodce a jen každý jednadvacátý pracující.

5.3 Nepracující důchodci podle pohlaví a nejvyššího dokončeného vzdělání

Struktuře vzdělání nepracujících důchodců dominovalo střední vzdělání včetně vyučení bez maturity, tento stupeň mělo 44,4 % z nich. Více než čtvrtina pak měla úplné střední vzdělání včetně nástavbového a pomaturitního. Mezi muži bylo střední vzdělání včetně vyučení bez maturity ještě rozšířenější, mělo ho 53,8 % nepracujících důchodců mužů, zatímco jen 38,1 % nepracujících důchodkyň žen. Druhé nejčastější bylo u obou pohlaví úplné střední vzdělání včetně nástavbového a pomaturitního s podílem 24,0 % mezi muži a 30,1 % mezi ženami. Výrazně rozdílné podíly byly v případě neúplného základního a základního vzdělání, jeho podíl dosáhl mezi ženami 23,5 % a mezi muži 9,0 %. Muži měli naopak častěji vysokoškolské vzdělání (11,4 % mužů a 6,7 % žen).

5.4 Pracující žáci a studenti podle nejvyššího dokončeného vzdělání, odvětví ekonomické činnosti a postavení v zaměstnání

Přes 230 tisíc sečtených ve sčítání 2021 byli pracující žáci a studenti. Mezi nimi bylo více žen (126 tisíc) než mužů (105 tisíc). Pracující žáci a studenti se na všech zaměstnaných podíleli 4,4 % a na všech ekonomicky aktivních 4,2 % (včetně nezjištěné ekonomické aktivity).

Skoro polovina (44,7 %) pracujících žáků a studentů měla dokončené úplné střední vzdělání včetně nástavbového a pomaturitního a další třetina pracujících studentů měla vysokoškolské vzdělání.

Pracující žáci a studenti se uplatňovali nejvíce v odvětvích velkoobchod a maloobchod, opravy a údržba motorových vozidel, vzdělávání, zdravotní a sociální péče, zpracovatelský průmysl a profesní a vědecké činnosti. V každém z těchto odvětví bylo zaměstnáno lehce přes desetinu všech pracujících studentů a nejvyšší podíl s hodnotou 12,7 % byl ve velkoobchodě a maloobchodě, opravách a údržbě motorových vozidel. V případě všech zaměstnaných byl tento podíl 9,7 %.

Struktura pracujících studentů podle postavení v zaměstnání byla velmi podobná struktuře všech zaměstnaných. Pracující studenti byli z 85,4 % zaměstnanci a z 14,5 % osoby pracující na vlastní účet. Pouze jeden z tisíce (0,1 %) pracujících studentů byl zaměstnavatel.

6. Osoby mimo pracovní sílu a s nezjištěnou ekonomickou aktivitou

Obyvatelstvo mimo pracovní sílu čítalo 4,8 milionu a tvořilo téměř polovinu všech sečtených obyvatel a obyvatelé s nezjištěnou ekonomickou aktivitou, jejich počet dosáhl 130 tisíc, tvořily nižší, ale nezanedbatelnou část.

6.1 Osoby mimo pracovní sílu

Osoby mimo pracovní sílu představovali 46,5 % ze všech obyvatel. Na jednu osobu mimo pracovní sílu osobu připadalo 1,2 osob pracovní síly. Žen mimo pracovní sílu bylo výrazně více než mužů, představovaly 56,8 % všech osob mimo pracovní sílu.

Nepracujících důchodců se sečetlo necelých 2,3 milionu, čtyři z deseti mezi nimi byli muži a šest z deseti ženy. Z hlediska věku se nejčastěji jednalo o obyvatele ve věku 65–74 let, kteří tvořili téměř polovinu (45,9 %) nepracujících důchodců.

Nepracujících žáků a studentů se ve sčítání 2021 sečetlo přes 1,4 milionu. V jejich věkové struktuře pochopitelně dominovaly nejmladší věkové skupiny. Čtyři z deseti (39,5 %) žáků byli ve věku 10–14 let a tři z deseti ve věku 15–19 let. Pouze 17 tisíc (1,2 %) z nich byl 25letých nebo starších.

Kromě nepracujících žáků a studentů a důchodců tvořili dalších téměř 1,1 milionu osoby v domácnosti, děti předškolního věku, ostatní závislé osoby (850 tisíc), osoby na rodičovské dovolené (218 tisíc) a ostatní s vlastním zdrojem obživy (15 tisíc).

6.2 Nezjištěná ekonomická aktivita

Ekonomická aktivita nebyla zjištěna u 130 tisíc osob, přičemž necelých 76 tisíc byli muži a lehce přes 54 tisíc ženy. Převážně se jednalo o osoby ve středních věcích, věková struktura těchto osob se vyznačovala rostoucím podílem až na 15,0 % ve věku 30–34 let a naopak klesajícím podílem od tohoto věku. Devět z deseti (87,6 %) osob s nezjištěnou ekonomickou aktivitou mělo také nezjištěné vzdělání. Ve sčítání 2011 byl počet obyvatel s nezjištěnou ekonomickou aktivitou mnohem vyšší, dosáhl 571 tisíc.

Osoby s nezjištěnou aktivitou měly v 38,0 % případů vysokoškolské vzdělání a druhé nejčastější vzdělání pak bylo s 36,3 % úplné střední včetně nástavbového a pomaturitního. Podíl vysokoškolského vzdělání byl mezi těmito osobami výrazně vyšší než v celé populaci, kde dosáhl 18,7 %. Podíl středního vzdělání včetně vyučení bez maturity byl také velmi odlišný, mělo ho 14,1 % obyvatel s nezjištěnou ekonomickou aktivitou a 32,9 % všech obyvatel.

Z hlediska státního občanství se daných 130 tisíc osob skládalo ze 101 tisíc Čechů a dále 8 tisíc Ukrajinců, téměř 4 tisíc Slováků, 3 tisíc Vietnamců a téměř 2 tisíc Rusů. Od žádného dalšího občanství nemělo nezjištěnou ekonomickou aktivitu více než 1 tisíc osob. Z 1 milionu osob s českým občanstvím ovšem uvedených 101 tisíc představovalo jen 1,0 %, což byl nejnižší podíl v porovnání s občanstvími, které nosilo aspoň 1 000 osob. Na opačné straně žebříčku byli obyvatelé s německým občanstvím, mezi nimiž nebyla ekonomická aktivita známa u 13,7 % z nich. Tento podíl dosáhl v případě Vietnamu 6,0 %, Ukrajiny 5,6 %, Ruska 5,0 %, Polska 4,6 % a Slovenska 4,1 %.

7. Cizinci

Ekonomická aktivita se lišila také podle státního občanství osob. Do této analýzy byly zahrnuty nejpočetnější cizí státní občanství, tedy občanství Ukrajiny, Slovenska, Vietnamu, Ruska a Polska a pro srovnání občanství České republiky. Z těchto vybraných občanství byl nejvyšší podíl nezjištěné ekonomické aktivity 6,0 % a to v případě Vietnamu, proto míra ekonomické aktivity (jen ze zjištěných odpovědí) mezi obyvateli s jednotlivými občanstvími není od skutečnosti příliš odlišná.

7.1 Ekonomická aktivita cizinců

V míře ekonomické aktivity byly mezi vybranými občanstvími výrazné rozdíly. Nejvyšších 89,7 % dosáhla míra ekonomické aktivity ve sčítání 2021 v případě osob s ukrajinským občanstvím. Podobně vysoká byla v případě slovenského občanství. Mezi obyvateli s polským občanstvím představovalo pracovní sílu pouze šest z deseti obyvatel a mezi dalšími občanstvími to nebylo více než osm z deseti obyvatel. Pro srovnání byla míra ekonomické aktivity v případě osob českého občanství 62,9 %. Do vyšší míry ekonomické aktivity osob některých občanství se promítá skutečnost, že cizinci do Česka často přicházejí za pracovními příležitostmi. Podle výsledků sčítání 2021 lze soudit, že se to týkalo především Slováků a Ukrajinců.

Naproti tomu míra nezaměstnanosti dosáhla nejvyšších 5,5 % mezi Slováky a nejnižších 3,4 % mezi Ukrajinci. Obyvatelé s českým občanstvím měli míru nezaměstnanosti 4,9 %.



7.2 Cizinci podle ekonomických charakteristik

Struktura odvětví ekonomické činnosti obyvatel s vybranými občanstvími byla různorodá. Zároveň se také lišila mezi všemi pracujícími na jedné straně a pracujícími se státním občanstvím Česka na druhé straně. Tato odlišnost byla dána tím, že v některých odvětvích se cizinci, kteří jsou součástí všech pracujících, uplatňovali více než v jiných. Ve zpracovatelském průmyslu pracovala jedna čtvrtina osob s českým občanstvím, ale tři z deseti pracujících osob celkem. Ve stavebnictví pracoval jen každý patnáctý obyvatel s českým občanstvím, ale každý devátý ze všech osob. Tyto a další rozdíly byly dány skutečností, že cizinci (osoby s jiným než českým hlavním státním občanstvím) pracovali v některých odvětvích častěji a v jiných méně často, konkrétně v uvedeném zpracovatelském průmyslu a stavebnictví častěji, méně často pak například ve vzdělávání nebo zdravotní a sociální péči.

Tab. 6 Podíl pracujících podle vybraných státních občanství a podle odvětví ekonomické činnosti

Odvětví ekonomické činnosti	Pracující podle státního občanství (podíl v %)					
	Česká republika	Polsko	Rusko	Slovensko	Vietnam	Ukrajina
Zemědělství, lesnictví, rybářství	3,3	1,0	0,5	1,2	0,9	4,3
Těžba a dobývání	0,6	1,2	0,3	0,3	0,2	0,3
Zpracovatelský průmysl	24,2	39,2	10,9	28,8	13,2	32,2
Výroba a rozvod elektřiny, plynu, tepla a klimatizovaného vzduchu	1,4	0,4	0,3	0,7	0,0	0,3
Zásobování vodou, činnosti související s odpadními vodami, odpady a sanacemi	1,1	0,6	0,2	0,5	0,1	0,5
Stavebnictví	6,7	4,9	3,9	6,1	0,7	22,4
Velkoobchod a maloobchod, opravy a údržba motorových vozidel	11,2	9,6	13,4	10,2	55,9	7,4
Doprava a skladování	6,1	4,3	5,3	5,5	0,6	6,5
Ubytování, stravování a pohostinství	3,5	2,4	5,2	2,7	12,8	3,9
Informační a komunikační činnosti	3,8	6,7	16,6	8,9	0,4	1,7
Peněžnictví a pojišťovnictví	2,3	1,8	3,4	3,0	0,3	0,5
Činnosti v oblasti nemovitostí	0,7	0,5	4,8	0,6	0,2	1,1
Profesní, vědecké a technické činnosti	5,2	6,2	12,1	7,4	0,8	2,7
Administrativní a podpůrné činnosti	4,0	7,3	9,2	6,0	1,9	9,1
Veřejná správa a obrana, povinné sociální zabezpečení	6,5	1,2	0,2	1,3	0,1	0,1
Vzdělávání	7,2	3,7	3,8	3,4	0,2	0,9
Zdravotní a sociální péče	8,0	3,7	3,8	10,2	0,1	3,4
Kulturní, zábavní a rekreační činnosti	1,8	1,2	2,5	1,3	0,5	0,5
Ostatní činnosti	2,0	3,7	3,0	1,4	9,8	1,3
Činnosti domácností jako zaměstnavatelů, činnosti domácností produkujících blíže neurčené výrobky a služby pro vlastní potřebu	0,3	0,4	0,5	0,2	1,2	0,8
Činnosti exteritoriálních organizací a orgánů	0,0	0,1	0,1	0,1	0,0	0,0
Celkem	100,0	100,0	100,0	100,0	100,0	100,0

Ve struktuře obyvatel se slovenským občanstvím měl nejvyšší podíl zpracovatelský průmysl, pracovaly v něm tři z deseti osob. Dále bylo nejvíce obyvatel zaměstnáno ve velkoobchodě a maloobchodě, opravě a údržbě motorových vozidel a zdravotní a sociální péči. V obou odvětvích pracovala shodně desetina osob se státním občanstvím Slovenska.

Více než polovina Vietnamců pracovala ve velkoobchodě a maloobchodě, opravách a údržbě motorových vozidel. Odvětvová struktura tohoto občanství byla zajímavá touto vysokou dominancí jednoho odvětví a dále tím, že devět z deseti Vietnamců pracovalo jen ve čtyřech odvětvích. Kromě jmenovaného to byl ještě zpracovatelský průmysl, ubytování, stravování a pohostinství a ostatní činnosti.

Třetina osob s ukrajinským státním občanstvím pracovala ve zpracovatelském průmyslu a další necelá čtvrtina ve stavebnictví. Podíl ve stavebnictví byl z analyzovaných občanství nejvyšší právě mezi Ukrajinci. Každý jedenáctý Ukrajinec pracoval v administrativních a podpůrných činnostech.

Čtyři z deseti obyvatel s polským státním občanstvím pracovali ve zpracovatelském průmyslu. V druhém nejčastějším odvětví, velkoobchodě a maloobchodě, opravě a údržbě motorových vozidel, pak pracoval jen jeden z deseti Poláků.

Odvětvová struktura osob s ruským občanstvím byla velmi různorodá a žádné odvětví nemělo výraznou dominanci, podíly třech nejčastějších odvětví dosáhly 16,6 %, 13,4 % a 12,1 %. Nejvíce pracujících Rusů bylo v oboru informační a komunikační činnosti a dále kromě velkoobchodu a maloobchodu, opravách a údržbě motorových vozidel také v profesních, vědeckých a technických činnostech.

Otázka na zaměstnání se potýkala s vysokým počtem nezodpovězených odpovědí obyvatel s cizími občanstvími. Například u 78 tisíc Ukrajinců bylo zaměstnání zjištěno, ale u 31 tisíc nikoliv. U Poláků byly tyto počty 5,5 tisíce a 2,3 tisíce. Při studiu následujících podílů je nutno brát na zřetel více než jinde, že po vyloučení nezjištěných odpovědí uvedené podíly podávají jen částečný obraz o skutečném stavu.

Z hlediska hlavních tříd zaměstnání byla pětina Čechů specialisté a necelá další pětina techničtí a odborní pracovníci. Rusové a Slováci byli specialisté dokonce z jedné třetiny a poté pracovali nejčastěji stejně jako Češi jako techničtí a odborní pracovníci. Poláci byli taktéž nejčastěji (z jedné čtvrtiny) specialisté a dále pětinový podíl z nich pracoval jako obsluha strojů a zařízení, montéři. Osoby s ukrajinským státním občanstvím byly z více než čtvrtiny obsluha strojů a zařízení, montéři a ze čtvrtiny řemeslníci a opraváři. Velká část z nich pracovala také jako pomocní a nekvalifikovaní pracovníci. Struktuře pracujících s vietnamským občanstvím silně dominovali pracovníci ve službách a prodeji, představovali dvě třetiny pracujících Vietnamců.

Postavení v zaměstnání také nebylo možné odvodit u mnoha obyvatel. Zatímco u 20 tisíc Vietnamců bylo známé, u 6 tisíc nikoliv. U Rusů tyto počty byly 16 tisíc a 3 tisíce. I zde proto platí stejné omezení jako u hlavních tříd zaměstnání.

Z analyzovaných skupin osob cizích státních občanství Poláci a Slováci pracovali jako zaměstnanci dokonce častěji než Češi. Podíl zaměstnanců Čechů dosáhl 84,1 %, podíl v případě Poláků byl 88,9 % a v případě Slováků 88,0 %. Mezi Ukrajinci byl vyšší podíl osob pracujících na vlastní účet (18,4 % oproti 14,7 % v případě Čechů). Vietnamci se strukturou postavení v zaměstnání velmi lišili, pouze třetina (35,0 %) z nich byli zaměstnanci a téměř dvě třetiny (62,0 %) pracovali na vlastní účet.

7.3 Cizinci mimo pracovní sílu

Složení obyvatel mimo pracovní sílu se u vybraných občanství lišilo. Mezi důvody patřila především odlišná věková struktura obyvatel jednotlivých státních občanství a jejich rozdílné důvody přistěhování do Česka.

Polovina Čechů mimo pracovní sílu byli nepracující důchodci a necelá třetina žáci a studenti. Tři čtvrtiny Poláků mimo pracovní sílu byly nepracující důchodci, v případě Rusů to bylo šest z deseti osob. Polovina Ukrajinců mimo pracovní sílu byli žáci a studenti a další třetina osoby v domácnosti, děti



předškolního věku a ostatní závislé osoby. Obyvatelé mimo pracovní sílu s vietnamským občanstvím byli buď žáci a studenti, ti představovali téměř polovinu, nebo osoby v domácnosti, děti předškolního věku a ostatní závislé osoby, ti představovali čtyři z deseti osob. Složení osob mimo pracovní sílu se slovenským občanstvím bylo různorodé, necelá třetina z nich však byli žáci a studenti.

8. Regionální rozdíly v ekonomické aktivitě

Ekonomická aktivita, zaměstnanost a nezaměstnanost se pochopitelně lišily také podle regionů. Vyjma krajů a správních obvodů obcí s rozšířenou působností (SO ORP) se analýza věnuje také rozdílům podle velikostních skupin obcí.

8.1 Ekonomická aktivita podle krajů

V míře ekonomické aktivity panovaly mezi kraji poměrně velké rozdíly. Její hodnoty se pohybovaly mezi 61,1 % a 71,0 %, nicméně nad hodnotu 65 % se dostala pouze ve Středočeském kraji a Praze, v kterých jediných byla nad celorepublikovým průměrem. V Praze bylo obyvatel zařazených mezi pracovní sílu sedm z deseti (71,0 %). Nejnižší hodnoty bylo dosaženo v Moravskoslezském kraji (61,1 %) a nižších hodnot dále na Vysočině a ve Zlínském kraji. Fakt, že jen ve dvou krajích byla míra vyšší než na celorepublikové úrovni, byl způsoben tím, že tyto kraje měly míru ekonomické aktivity a počet obyvatel výrazně vyšší, a v důsledku toho strhávaly průměr významně směrem nahoru.

Tab. 7 Míra nezaměstnanosti podle krajů

Kraj	Míra nezaměstnanosti (v %)	Míra nezaměstnanosti 15–29 let (v %)
Hlavní město Praha	4,3	5,2
Středočeský	4,2	6,7
Jihočeský	4,1	6,5
Plzeňský	4,1	5,6
Karlovarský	8,2	13,1
Ústecký	7,7	12,3
Liberecký	5,1	7,7
Královéhradecký	3,9	6,1
Pardubický	3,6	5,4
Vysočina	3,7	5,4
Jihomoravský	4,8	6,7
Olomoucký	5,1	7,4
Zlínský	4,2	5,9
Moravskoslezský	6,8	9,3
ČR	4,9	7,1

Míra nezaměstnanosti se mezi kraji taktéž lišila. Nejnižší hodnota byla v Pardubickém kraji (3,6 %) a naopak nejvyšší v Karlovarském kraji (8,2 %). Po Pardubickém následovaly dva sousední kraje, Vysočina a Královéhradecký, a na druhé straně žebříčku po Karlovarském sousední Ústecký kraj a dále Moravskoslezský kraj. Praha se nacházela se 4,3 % uprostřed žebříčku a nad celorepublikovým průměrem se ocitalo pět krajů. Nezaměstnanost je ovlivněna mimo jiné také ekonomickou situací a s tím spojenou odvětvovou restrukturalizací ekonomiky. Důsledkem toho je omezena nabídka pracovních míst a v konečném důsledku vyšší míra nezaměstnanosti. Není proto překvapením, že vyšší míra

nezaměstnanosti byla ve strukturálně postižených krajích Karlovarském a Ústeckém, v kterých došlo k těmto změnám v minulých desetiletích.

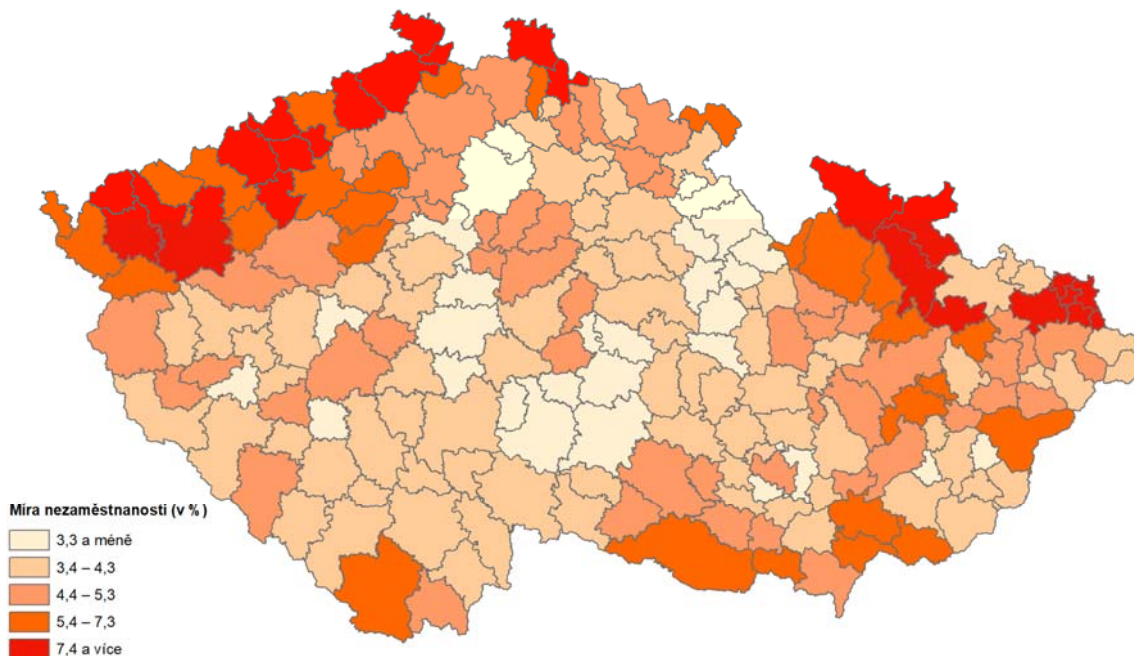
Za zmínku stojí míra nezaměstnanosti obyvatel do 30 let věku (15–29 let) podle krajů. Ve všech krajích byla vyšší než za všechny obyvatele ve věku 15 a více let, ostatně vyšší byla i na celorepublikové úrovni. I za tuto část obyvatelstva byla míra nezaměstnanosti nejvyšší v Karlovarském a Ústeckém kraji. V prvním zmíněném nemělo práci dokonce třináct ze sta ekonomicky aktivních v tomto věku. Na druhé straně žebříčku se ocitalo Hlavní město Praha, v kterém nemělo zaměstnání pět ze sta ekonomicky aktivních obyvatel ve věku 15–29 let.

Zastoupení pracujících důchodců mezi všemi zaměstnanými bylo ze všech krajů nejnižší v Moravskoslezském kraji (9,5 %) a nejvyšší v Královéhradeckém kraji (11,9 %). Zastoupení pracujících důchodců mezi všemi důchodci bylo nejnižší v Moravskoslezském kraji (15,8 %) a jednoznačně nejvyšší v Hlavním městě Praze (26,8 %).

8.2 Ekonomická aktivita podle SO ORP

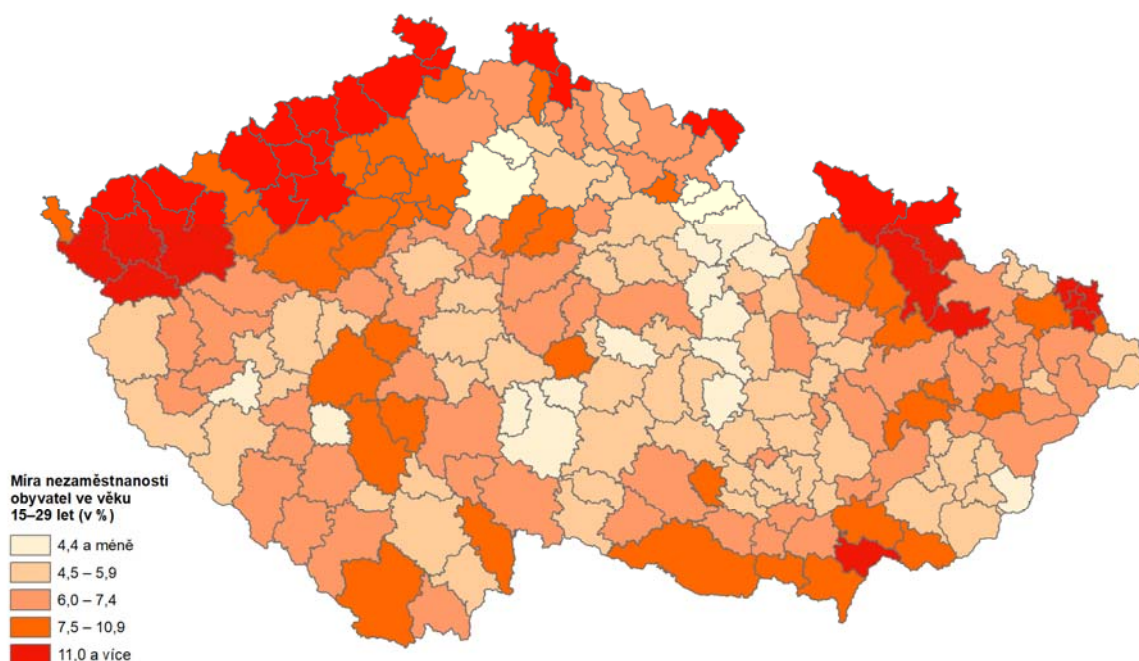
Mezi správními obvody obcí s rozšířenou působností byly velké rozdíly v míře nezaměstnanosti. Podíl nezaměstnaných na pracovní síle se pohyboval mezi 2,4 % (Pacov) a 11,3 % (Karviná). Nejnižší míru vykázaly SO ORP v pásech od Havlíčkova Brodu po Pelhřimov a Pacov a dále od Poličky po Dobrušku. V těchto SO ORP nepřerostla míra nezaměstnanosti 3,0 %. Na druhé straně žebříčku byly sousedící SO ORP Karviná, Orlová a Havířov a pás od Chomutova po Bílinu. Další oblasti tvořily trojice Karlovy Vary, Sokolov a Kraslice a Jeseník, Krnov a Bruntál. Ve všech uvedených byla míra nezaměstnanosti nad 8,0 %.

Mapa 1 Míra nezaměstnanosti podle SO ORP



Míra nezaměstnanosti obyvatel do 30 let dosáhla nejnižších hodnot v totožných oblastech. V SO ORP Pacov, Pelhřimov a Polička a Litomyšl nepřerostla přes 4,0 % a velmi nízká byla také v některých okolních SO ORP. Další region pod uvedenou hodnotou představovaly SO ORP v pásu od Žamberku po Dobrušku. Na druhé straně žebříčku byly opět trojice SO ORP Karviná, Orlová a Havířov a Jeseník, Krnov a Bruntál. V nich míra nezaměstnanosti neklesla pod 12,0 %. Další regiony s vysokými hodnotami představovaly SO ORP Ústeckého a Karlovarského kraje. Podíl mladých nezaměstnaných z pracovní síly dosáhl nejnižších 2,9 % v Pacově a nejvyšších 16,1 % v Kraslicích. Pouze v jednom SO ORP (Králíky) byla u obyvatel do 30 let vyšší než za celé obyvatelstvo.

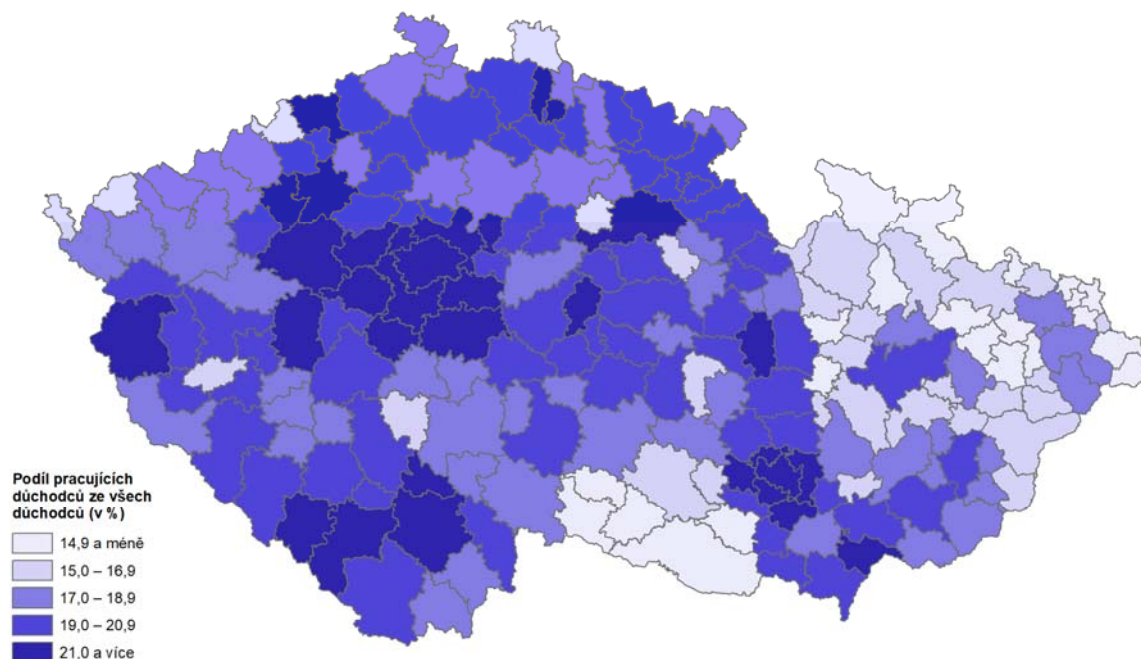
Mapa 2 Míra nezaměstnanosti ve věku 15–29 let podle SO ORP



Zastoupení pracujících důchodců mezi všemi zaměstnanými se významně lišilo mezi správními obvody obcí s rozšířenou působností, pohybovalo se od nejnižších 7,3 % v SO ORP Mohelnice po nejvyšších 14,9 % shodně v Hodoníně a Teplicích. Nižší podíly pracujících důchodců ze všech zaměstnaných byly v regionech kolem SO ORP Nový Jičín a v SO ORP Mladá Boleslav, Brandýs nad Labem-Stará Boleslav a Lysá nad Labem a v pásu od Kravař po Bohumín. Zde byly podíly nižší než 9,0 %. Vysokých podílů bylo naopak dosaženo v pásech SO ORP od Teplic po Podbořany a Rakovník a od Klatov po Prachatice. Dalším regionem byly také Hlinsko, Chotěboř, Světlá nad Sázavou a Čáslav. V těchto regionech bylo mezi zaměstnanými nejméně 12,5 % pracujících důchodců.

Výrazně větší rozdíly byly v podílu pracujících důchodců mezi všemi důchodci, pohyboval se od 13,2 % v SO ORP Karviná do 27,1 % v Černošicích. Regiony SO ORP s nejnižšími hodnotami byly podobné jako v případě ukazatele o odstavci výše: pás od Havířova po Bohumín, okolí Nového Jičína a dále pás od Telče po Moravský Krumlov s hodnotami podílu pod 15,0 %. Naopak oblasti tvořené z SO ORP s nejvyššími hodnotami nad 20,0 % byl pás od Benešova přes Prahu po Lysou nad Labem a trojice Prachatice, České Budějovice a Týn nad Vltavou.

Mapa 3 Podíl pracujících důchodců ze všech důchodců podle SO ORP



8.3 Ekonomická aktivita a odvětví ekonomické činnosti podle velikostních skupin obcí

Míra nezaměstnanosti a míra ekonomické aktivity se mírně lišily v závislosti na velikostních skupinách obcí. První zmíněný ukazatel se pohyboval mezi 4,1 % v obcích s 500–999 obyvateli a 6,4 % v obcích s 20 000–49 999 obyvateli. Ve všech velikostních skupinách obcí konče obcemi s 5 000–9 999 obyvateli byla míra nezaměstnanosti pod celorepublikovým průměrem. Druhý zmíněný ukazatel měl nejnižších 61,1 % v obcích do 199 obyvatel a nejvyšších 68,4 % v obcích se 100 000 a více obyvateli. V největších obcích tak představovaly pracovní sílu dvě třetiny všech obyvatel ve věku 15 a více let. Tato skupina obcí byla jediná, kde míra ekonomické aktivity přerostla celorepublikový průměr.

Velmi výrazné rozdíly mezi velikostními skupinami obcí byly v zastoupení pracujících v některých odvětvích. To se projevilo nejvíce ve čtyřech odvětvích: zemědělství, lesnictví a rybářství, zpracovatelský průmysl, informační a komunikační činnosti a profesní, vědecké a technické činnosti. V zemědělství, lesnictví a rybářství pracovalo 12,6 % zaměstnaných v obcích do 199 obyvatel a pouze 0,8 % zaměstnaných v obcích se 100 000 a více obyvateli a platilo, že s rostoucím počtem obyvatel obcí se podíl pracujících v tomto odvětví snižoval. Opačný trend rostoucího zastoupení s rostoucím počtem obyvatel byl u pracujících v profesních, vědeckých a technických činnostech a částečně taktéž v informačních a komunikačních činnostech. V profesních, vědeckých a technických činnostech pracovalo v nejmenších obcích 3,1 % zaměstnaných a v největších obcích 9,6 %, v informačních a komunikačních činnostech tyto podíly dosáhly 1,6 % a 8,5 %. Zpracovatelský průmysl měl odlišné podíly zaměstnaných až v největší a druhé největší skupině obcí, v menších skupinách obcí je měl velmi podobné. U těchto čtyř odvětví byl výrazný odskok od zbytku obcí v nejmenších obcích v zemědělství, lesnictví a rybářství a naopak v největších obcích ve zbylých třech odvětvích. Ve zpracovatelském průmyslu pracovalo ve druhé největší skupině obcí 22,9 % a v největší skupině 12,8 %. V informačních

a komunikačních činnostech byly podíly 3,5 % a 8,5 % a v profesních vědeckých a technických činnostech 4,9 % a 9,6 %.

Tab. 8 Míra nezaměstnanosti a míra ekonomické aktivity podle velikostních skupin obcí

Velikostní skupina obcí	Míra nezaměstnanosti (v %)	Míra ekonomické aktivity (v %)
do 199 obyvatel	4,3	61,1
200 až 499 obyvatel	4,3	62,6
500 až 999 obyvatel	4,1	63,0
1 000 až 1 999 obyvatel	4,2	63,3
2 000 až 4 999 obyvatel	4,5	62,6
5 000 až 9 999 obyvatel	4,6	61,9
10 000 až 19 999 obyvatel	5,2	62,9
20 000 až 49 999 obyvatel	6,4	61,8
50 000 až 99 999 obyvatel	5,9	63,3
100 000 a více obyvatel	4,9	68,4

9. Shrnutí

Ve sčítání představovalo pracovní sílu celkem 5,5 milionu obyvatel. Míra ekonomické aktivity dosáhla 63,9 %. Při porovnání míry ekonomické aktivity ve sčítáních 1991, 2001, 2011 a 2021 došlo nejdříve k poklesu ze 72,9 % v případě mužů a 60,8 % v případě žen ve sčítání 1991 a k opětovnému nárůstu došlo teprve mezi sčítáními 2011 a 2021. Nižší míra ekonomické aktivity ve sčítáních po roce 1991 byla dána mimo jiné také rozdílnou metodikou, kdy po sčítání 1991 již nebyly osoby na rodičovské dovolené zařazeny mezi zaměstnané a pracovní sílu. Počet zaměstnaných ve sčítání 2021 dosáhl 5,3 milionu. Podíl zaměstnaných na pracovní síle (míra zaměstnanosti) doznal podobného vývoje jako míra ekonomické aktivity, kdy nejvyšších 97,7 % bylo ve sčítání 1991 a nejnižších 90,2 % ve sčítání 2011, i sem se ovšem promítla metodická změna. Ve sčítání 2021 bylo zaměstnáno 95,1 % z obyvatel představujících pracovní sílu.

Od sčítání 1991 do sčítání 2021 se výrazně měnil podíl zaměstnaných na osobách ve věku 15 a více let. Ve sčítání 1991 byly zaměstnány dvě třetiny 15letých a starších, přičemž se tato hodnota propadla na nejnižších 54,8 % v roce 2011. Do sčítání 2021 tento podíl narostl a již pracovalo šest z deseti osob.

Nezaměstnaných ve sčítání 2021 bylo 273 tisíc a míra nezaměstnanosti dosáhla 4,9 %, přičemž byla vyšší u žen. Tento ukazatel je doplňkem podílu zaměstnaných na pracovní síle (míře zaměstnanosti) do sta procent a tak prošla opačným vývojem než podíl zaměstnaných a byla ovlivněna stejnými faktory. V roce 1991 dosáhla 2,3 % a do sčítání 2001 vyrostla na 9,3 % do sčítání 2011 na vysokých 9,8 %. Ve sčítání 2021 byla nezaměstnanou už jen každá dvacátá osoba.

Výrazný rozdíl v počtu obyvatel zařazených mezi pracovní sílu spočíval v pohlaví. Pracovní sílu tvořilo o 0,5 milionu více mužů než ženy. Tento nižší počet ženy byl dán mimo jiné tím, že tyto ženy byly na mateřské nebo rodičovské dovolené a do důchodu odcházely dříve než muži a stávaly se nepracujícími důchodkyněmi. Také míra ekonomické aktivity se lišila mezi pohlavími. Mezi muži 15letými a staršími představovalo pracovní sílu sedm z deseti, mezi ženami necelých šest žen z deseti. V ekonomické aktivitě podle věku převažovaly čtyři hlavní skupiny. Ve věku 0–4 let to byly osoby v domácnosti, děti předškolního věku a ostatní závislé osoby. Mezi věkovými skupinami 5–9 a 15–19 to byly nepracující žáci a studenti, mezi věky 20 a 59 ostatní zaměstnaní a počínaje věkem 60 let nepracující důchodci. Osm z deseti obyvatel pracovní síly představovali ostatní zaměstnaní.

Podíl zaměstnaných měl typický průběh podle věku. V případě mužů výrazně stoupal do věku 25–29 let a poté se ustálil kolem hodnoty nad 90,0 % a začal výrazně klesat s věkovou skupinou 60–64 let. V případě žen výrazně stoupal taktéž do věku 25–29 let a poté poklesl z důvodu odchodu žen v tomto věku na mateřské nebo rodičovskou dovolenou. Od věku 35–39 let opět stoupal až do ustálení ve věku 45–49 let a od tohoto věku měl podobný průběh jako u mužů.

Vysokou míru nezaměstnanosti vykazovali ve sčítání 2021 mladí do 30 let věku. Nicméně do tohoto věku míra rostla a počínaje jím se ustálila na hodnotách kolem čtyř až pěti procent, přičemž byla v důsledku reprodukce vyšší u žen. Počínaje věkem 65 začal rychle klesat.

Rozdíly mezi pohlavími a věkovými skupinami byly také u pracujících důchodců. Ze všech důchodců mužů pracovala necelá čtvrtina, ze všech důchodkyň žen necelá šestina. Největší část (26,2 %) pracujících důchodců byla ve věku 65–69 let, s každou starší skupinou se jejich podíl snižoval. Pracující důchodkyně byly oproti pracujícím důchodcům mladší v důsledku dřívějšího odchodu do důchodu.

Mezi pracujícími žáky a studenty bylo o něco více dívek než chlapců, dívek se sečetlo 126 tisíc, chlapců 105 tisíc. Čtyři z deseti pracujících žáků a studentů (chlapců i dívek dohromady) mělo věk mezi 20 až 24 lety.

Složení zaměstnaných podle pohlaví bylo v různých odvětvích ekonomické činnosti různé, některá odvětví byla typičtější pro muže a jiná pro ženy. Výrazně vyšší zastoupení mužů měli například stavebnictví a těžba a dobývání. Výrazně vyšší podíl žen naopak zdravotní a sociální péče a vzdělávání.

Čtvrtina všech zaměstnaných pracovala ve zpracovatelském průmyslu. Dalšími odvětvími, která zaměstnávala vysoký počet obyvatel, byly velkoobchod a maloobchod, opravy a údržba motorových vozidel. Co se týká hlavních tříd zaměstnání, nejvyšší počet zaměstnaných pracoval jako specialisté a dále jako techničtí a odborní pracovníci. V postavení zaměstnance pracovalo 83,9 % zaměstnaných, na vlastní účet pak pracovalo 15,0 % zaměstnaných a zbylých 1,1 % byli zaměstnavatelé.

Nezaměstnaní měli spíše nižší stupně vzdělání. Například neúplné základní a základní vzdělání mělo 21,9 % nezaměstnaných a jen 5,3 % zaměstnaných a vysokoškolské vzdělání jen 9,4 % nezaměstnaných a 24,3 % zaměstnaných.

Pracujících důchodců se sečetlo přes 560 tisíc a představovali devítinu zaměstnaných a pětinu důchodců. Čtvrtina zaměstnaných důchodců pracovala v administrativních a podpůrných činnostech a další čtvrtina v činnostech v oblasti nemovitostí.

Přes 230 tisíc sečtených byli pracující žáci a studenti. Pracující žáci a studenti měli ve 44,7 % případů úplné střední vzdělání včetně nástavbového a pomaturitního a další třetina vysokoškolské vzdělání. Nejvíce se uplatňovali ve velkoobchodě, maloobchodě a opravách a údržbě motorových vozidel, zpracovatelském průmyslu a profesních, vědeckých a technických činnostech.

Cizinci vybraných (Česká republika, Slovensko, Ukrajina, Polsko, Vietnam a Rusko) státních občanství měli výrazně rozdílnou míru ekonomické aktivity a míru nezaměstnanosti. Devět z deseti osob s ukrajinským občanstvím představovalo pracovní sílu. Obyvatelé s českým občanstvím vykázali míru ekonomické aktivity ve výši 62,9 %. Míra nezaměstnanosti se pohybovala mezi 3,4 % u Ukrajinců a 5,5 % u Slováků. Struktura odvětví ekonomické činnosti se mezi cizinci také výrazně lišila. Více než polovina (55,9 %) Vietnamců pracovala ve velkoobchodě a maloobchodě, opravách a údržbě motorových vozidel, čtyři z deseti Poláků a třetina Ukrajinců ve zpracovatelském průmyslu. Nejvyšší podíl z pracujících Rusů byl zaměstnán v informačních a komunikačních činnostech.

Míra ekonomické aktivity se velmi lišila podle krajů, SO ORP a podle velikostních skupin obcí. Mezi kraji se pohybovala v rozmezí 61,1 % v Moravskoslezském kraji a 71,0 % v Praze. Pouze ve dvou krajích byla vyšší než na celorepublikové úrovni.

Regionální rozdíly byly také v míře nezaměstnanosti. Nejnižší míra nezaměstnanosti s hodnotou 3,6 % byla v Pardubickém kraji a nejvyšší s hodnotou 8,2 % v Karlovarském kraji. Míra nezaměstnanosti



mladých do 30 let byla ve všech krajích vyšší než za nezaměstnané celkem, přičemž nejvyšší byla opět v Karlovarském kraji a nejnižší v Praze.

Co se týká SO ORP, dosáhla míra nezaměstnanosti nejvyšších 11,3 % v Karviné a nejnižších 2,4 % v Pacově. Vysoké hodnoty byly ve shlucích některých SO ORP ležících v Ústeckém kraji, v Karlovarském kraji a také v okolí již zmíněné Karviné a okolí Bruntálu. Nižší hodnoty naopak byly v regionech Vysočiny a Královéhradeckého a Pardubického kraje.

Nejvyšší podíl pracujících důchodců ze všech důchodců byl jednoznačně v Praze (26,8 %) a nejnižší v Moravskoslezském kraji (15,8 %). Pracující důchodci představovali nejnižší podíl všech důchodců v SO ORP Karviná (13,2 %) a nejvyšší v SO ORP v Černošice (27,1 %). Oblasti s nižšími podíly byly v Moravskoslezském kraji a s vyššími podíly ve Středočeském kraji (včetně Prahy) a v Jihočeském kraji.

Míra ekonomické aktivity podle velikostních skupin obcí byla nejvyšší v největších městech se 100 000 a více obyvateli (68,4 %) a nejnižší v nejmenších obcích do 199 obyvatel (61,1 %). Míra nezaměstnanosti byla nejvyšší překvapivě ve skupině obcí s obyvateli mezi 20 000 a 49 999 obyvatel (6,4 %) a nejnižší v obcích s 500 až 999 obyvateli (4,1 %).