

1. Demografické charakteristiky populace seniorů

Ve společnosti dochází k procesu stárnutí obyvatelstva; zlepšují se úmrtnostní poměry a snižuje se intenzita porodnosti. Do budoucna se předpokládá zachování nízké úrovně plodnosti, pokles úmrtnosti (zejména ve vyšším věku) a zvyšování naděje dožití. Výrazně poroste podíl seniorské složky obyvatelstva, především v nejstarších věkových kategoriích. Termín senior je často používán, není však jednoznačně definovaný. V této analýze budeme za seniory považovat osoby ve věku 65 a více let.

Vývoj počtu seniorů, změny věkové struktury, index stáří

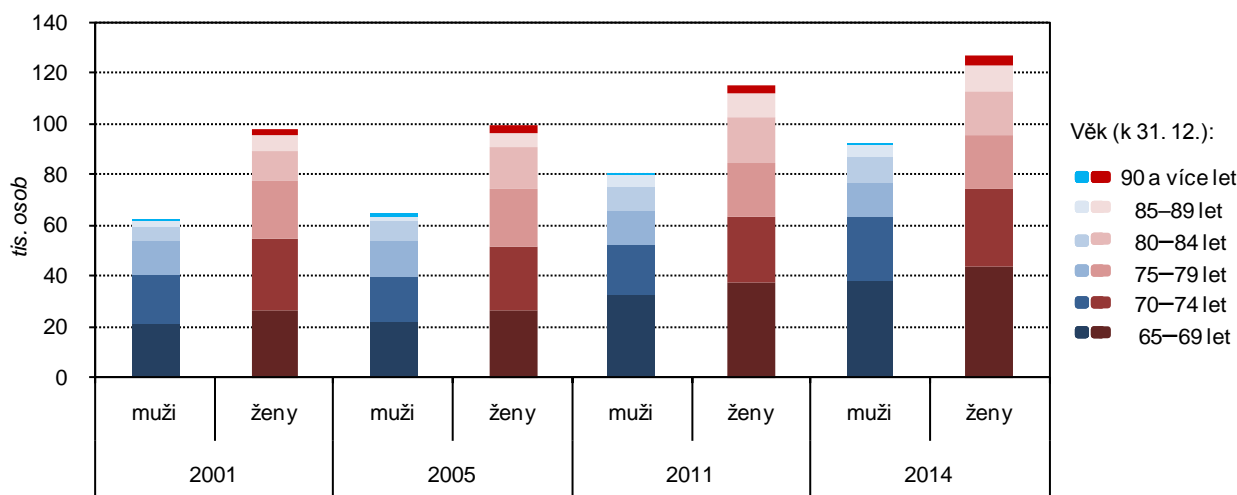
Středočeský kraj kopíroval v průběhu sledovaného období obecný **trend stárnutí obyvatelstva**, avšak intenzita tohoto jevu byla **v porovnání s ostatními kraji nižší**. Stav a vývoj věkové struktury obyvatelstva kraje se v porovnání se zbytkem republiky odlišoval, jednotlivé charakteristiky vybočovaly oproti průměrným republikovým hodnotám. Ve Středočeském kraji mělo na podobu věkového složení obyvatelstva **zásadní vliv stěhování**, které je součástí suburbanizačního procesu probíhajícího v zázemí Prahy. Oblasti sousedící s hlavním městem Prahou zaznamenávaly v rámci republiky největší přírůstky obyvatel a právě jejich struktura a chování ovlivňovaly výsledné hodnoty demografických a sociálních charakteristik populace. **Mladší věková struktura přistěhovaných** osob a následné zakládání rodin v kraji mělo vliv na věkovou strukturu obyvatel kraje a vývoj podílů dětské a seniorské složky ve Středočeském kraji.

Tab. 1.1. Obyvatelstvo podle pohlaví, věku a okresů k 31. 12. 2014

	Celkem	z toho ve věku 65 a více let	v %	v tom ve věku (% z počtu 65 a více let)						
				65–69	70–74	75–79	80–84	85–89	90–94	95 a více
Muži										
Středočeský kraj	649 245	92 718	14,3	41,5	26,5	15,1	10,4	5,0	1,3	0,1
v tom okres:										
Benešov	47 770	7 421	15,5	42,4	26,2	14,6	10,4	5,2	1,1	0,1
Beroun	43 930	6 418	14,6	40,2	28,0	16,1	9,7	4,7	1,1	0,2
Kladno	79 102	11 728	14,8	40,7	26,9	16,0	10,4	4,8	1,2	0,1
Kolín	48 496	7 268	15,0	39,0	26,4	16,2	11,6	4,9	1,6	0,2
Kutná Hora	36 711	5 781	15,7	40,9	26,3	15,4	10,5	5,4	1,3	0,2
Mělník	51 876	7 440	14,3	42,8	26,7	14,6	10,0	4,5	1,3	0,1
Mladá Boleslav	63 284	8 716	13,8	41,8	25,5	14,8	11,1	5,4	1,2	0,1
Nymburk	47 356	6 977	14,7	41,4	25,9	15,0	10,8	4,9	1,7	0,2
Praha-východ	80 778	9 867	12,2	42,1	27,7	14,5	9,6	4,6	1,3	0,1
Praha-západ	66 070	8 406	12,7	43,0	26,5	14,0	9,9	5,0	1,4	0,1
Příbram	56 266	8 540	15,2	42,2	25,2	14,8	11,0	5,4	1,3	0,2
Rakovník	27 606	4 156	15,1	41,5	26,7	15,2	10,4	4,8	1,3	0,1
Ženy										
Středočeský kraj	666 054	127 093	19,1	34,2	24,3	16,5	13,8	8,1	2,8	0,3
v tom okres:										
Benešov	48 948	10 105	20,6	33,9	23,1	17,5	14,2	8,2	2,8	0,3
Beroun	45 242	8 839	19,5	34,2	25,7	16,0	13,2	8,0	2,7	0,3
Kladno	82 519	16 522	20,0	34,1	25,1	16,1	13,8	8,0	2,7	0,3
Kolín	49 629	10 307	20,8	32,3	24,5	16,7	14,5	8,6	3,0	0,3
Kutná Hora	37 533	8 161	21,7	31,7	24,3	17,6	15,4	8,0	2,7	0,4
Mělník	53 097	10 256	19,3	34,9	24,3	16,8	12,7	8,0	2,9	0,3
Mladá Boleslav	62 647	11 981	19,1	34,0	23,5	17,0	14,0	8,2	3,0	0,4
Nymburk	49 333	9 516	19,3	34,0	23,9	16,6	13,9	8,3	3,0	0,4
Praha-východ	83 224	13 060	15,7	36,2	24,4	15,6	13,0	7,7	2,6	0,5
Praha-západ	68 281	10 671	15,6	36,5	24,8	14,8	12,8	7,9	2,8	0,4
Příbram	57 818	11 942	20,7	33,2	23,6	17,5	14,3	8,3	2,7	0,4
Rakovník	27 783	5 733	20,6	34,1	25,4	16,4	13,4	7,7	2,7	0,3

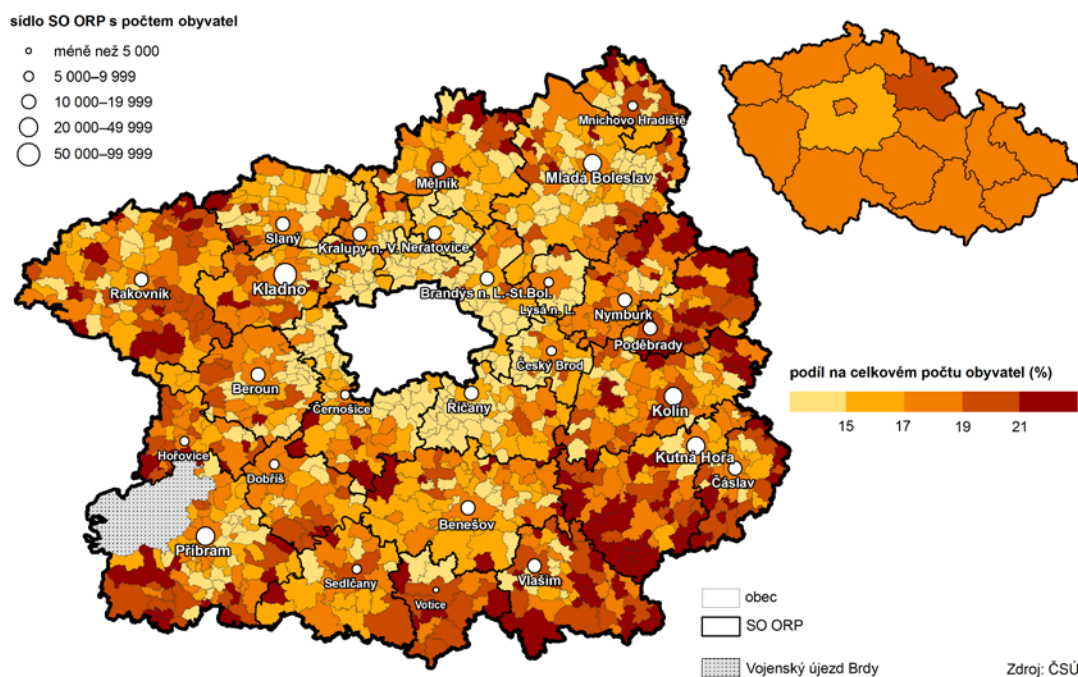
Ve Středočeském kraji žilo ke konci roku 2014 celkem **219 811 obyvatel ve věku 65 a více let**, z toho bylo 92 718 mužů a 127 093 žen. **Podíl seniorů** na celkovém počtu obyvatel činil **16,7 %**, což byl **nejnižší podíl mezi všemi kraji**. Mezi muži byli 65 letí a starší zastoupeni 14,3 %, mezi ženami bylo zastoupení seniorek téměř pětinnové (19,1 %). Počet obyvatel ve věku 65 a více let se od roku 2001 zvýšil o 37 %.

Graf 1.1. Obyvatelstvo Středočeského kraje ve věku 65 a více let podle věku a pohlaví v letech 2001 až 2014



Nejvyšší podíl seniorů byl ke konci roku 2014 zaznamenán v okresech Kutná Hora a Benešov (více než 18 %). V rámci správních obvodů obcí s rozšířenou působností se jednalo o obvody **Poděbrady**, **Votice**, **Vlašim** a **Kutnou Horu** (více než 19 %). Správní obvod ORP Poděbrady, kde tvořili senioři 20,2 % obyvatel, stál dokonce na 5. místě v rámci všech obvodů ORP republiky.

Kartogram 1.1. Obyvatelstvo ve věku 65 a více let podle obcí Středočeského kraje a krajů k 31. 12. 2014



Při pohledu na mapu rozložení obyvatelstva podle věku je patrná závislost na vzdálenosti od hlavního města Prahy, přičemž **podíl seniorů se zvyšoval směrem k vnější hranici kraje**. Nejmladší byla území v těsném sousedství Prahy, nejstarší naopak v periferní části kraje.

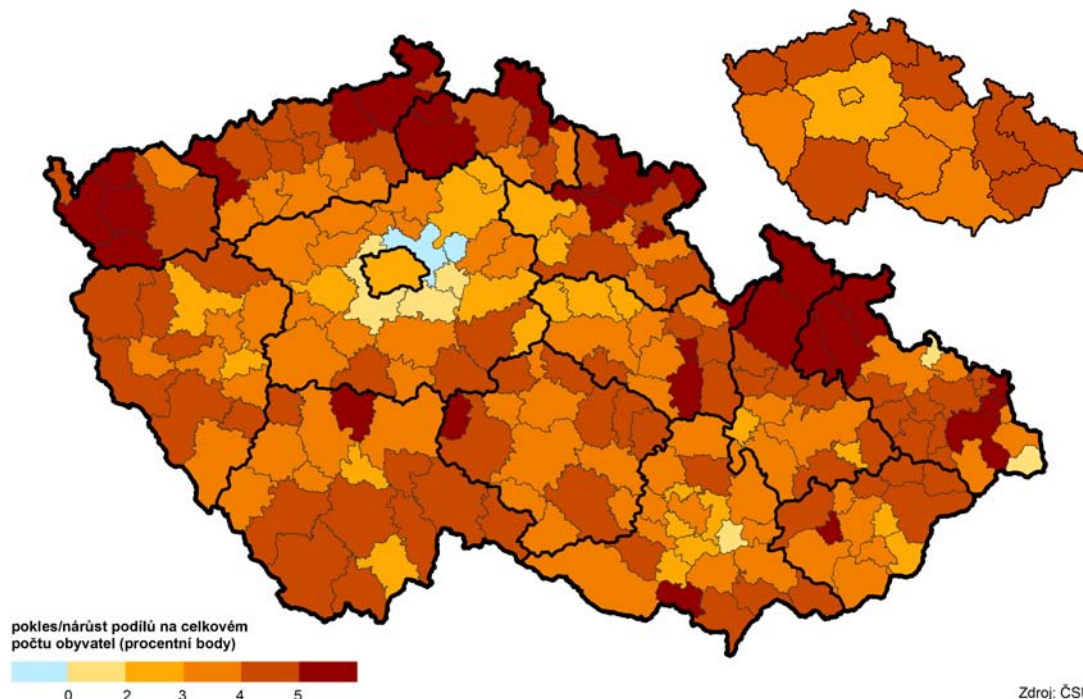
K nejvyššímu nárůstu podílu seniorů na obyvatelstvu (více než 4%) došlo v posledních deseti letech ve správních obvodech ORP **Sedlčany**, **Vlašim** a **Kutná Hora**. Vlašimsko a Kutnohorský újezd jsou tím pádem oblastmi vyznačujícími se jak nejvyšším zastoupením seniorů v populaci, tak nejvyšším nárůstem tohoto zastoupení v rámci Středočeského kraje.

Celorepublikově **nejnižších nárůstů podílu seniorské složky** na obyvatelstvu dosáhly v posledních deseti letech oblasti v zázemí Prahy, především v okresech Praha-východ a Praha-západ. Mezi správními obvody



se jednalo o SO ORP **Lysá nad Labem, Brandýs nad Labem-Stará Boleslav, Říčany, Černošice a Český Brod**. V těchto pěti obvodech byl zaznamenán nejnižší nárůst podílu seniorské složky v rámci celé republiky, v obvodech Lysá nad Labem a Brandýs nad Labem-Stará Boleslav došlo dokonce k poklesu.

Kartogram 1.2. Změna podílu osob ve věku 65 a více let podle SO ORP a krajů mezi 31. 12. 2004 a 31. 12. 2014



U obyvatelstva ve věku **85 a více let** byl od roku 2001 zaznamenán **výraznější nárůst podílu na celé populaci než u osob ve věku 65 a více let**, jednalo se o 73% nárůst. Ke konci roku 2014 žilo ve Středočeském kraji 20 223 obyvatel ve věku 85 a více let a na celkovém počtu seniorů (ve věku 65 let a více) se podíleli 9,2 %. Zlepšující se úmrtnostní poměry starších věkových skupin obyvatelstva budou mít za následek další zvyšování podílu nejstarších seniorů v populaci.

Senioři nad 85 let byli v populaci seniorů (nad 65 let) **nejvíce zastoupeni** v okrese Kolín (9,8 %), v rámci správních obvodů ORP se jednalo o Voticko (11 %). Výrazně se liší zastoupení nejstarších seniorů při srovnání mužů a žen. Muži ve věku 85 a více let se podíleli na mužích ve věku 65 a více let 6,4 % (nejvíce v okrese Kutná Hora 6,9 %), zatímco ženy téměř dvojnásobně 11,2 % (nejvíce v okrese Kolín 12 %).

Jedním ze základních ukazatelů věkové struktury je **index stáří**, který je konstruován jako poměr počtu osob ve věku 65 a více let na 100 osob ve věku 0–14 let. Středočeský kraj se stal v roce 2011 **nejmladším krajem ČR** a od roku 2012 je **jediným krajem, kde převažuje dětská složka populace (0–14 let) nad seniory (65 a více let)**. Ve Středočeském kraji index stáří vzrostl z hodnoty 90,5 v roce 2001 na hodnotu 99,6 ke konci roku 2014 a stále tedy měla seniorská složka menší podíl v populaci než složka dětská. V rámci populace celé republiky došlo k překročení hodnoty 100 (a tím k převážení obyvatelstva ve věku 65 a více let nad dětmi do 14 let) už v roce 2006.

Vliv vysokých přírůstků počtu obyvatel kraje stěhováním (často mladších obyvatel) na věkovou strukturu obyvatelstva potvrzuje vývoj indexu stáří ve sledovaném období. Zatímco v ostatních krajích republiky docházelo k neustálému růstu hodnot indexu stáří, ve Středočeském kraji se v době největších přírůstků počtu obyvatel stěhováním (roky 2007 a 2008) růst indexu stáří zastavil a v některých letech došlo dokonce k jeho poklesu (2007, 2009 a 2010).

Hodnoty indexu stáří se uvnitř Středočeského kraje výrazně lišily, dětská složka převažovala nad seniory pouze v oblastech nejvíce ovlivněných migrací, v nejtěsnějším zázemí Prahy. **V okresech Praha-východ a Praha-západ** byly hodnoty indexu stáří ke konci roku 2014 **nejnižší v rámci celé republiky** (70,0 resp. 70,9), u správních obvodů obcí s rozšířenou působností se jednalo o obvody **Brandýs nad Labem-Starou Boleslav, Říčany a Černošice**. Úplně nejnižší hodnoty indexu stáří (56,2) dosáhl správní obvod ORP **Lysá nad Labem** (okres Nymburk), kde výsledný index stáří ovlivnila věková struktura obyvatelstva města Milovice. Všechny ostatní okresy Středočeského kraje (kromě Prahy-východ a Prahy-západ) vykázaly ke konci roku 2014 vyšší podíl seniorů než dětí. **Nejvyšších hodnot indexu stáří** dosáhly **okresy Kutná Hora, Příbram a Rakovník**, přičemž okres Kutná Hora se s hodnotou 130,4 zařadil

na 9. místo v rámci celorepublikového žebříčku okresů. V rámci správních obvodů obcí s rozšířenou působností převažovali v největší míře senioři nad dětmi na **Vlašimsku, Poděbradsku a Kutnohorsku**, zde dosáhl index stáří na konci roku 2014 hodnot nad 130.

Diferenciace v hodnotách indexu stáří lze sledovat i v závislosti na velikostní struktuře obcí. Nejvyšší převahu seniorů nad dětskou složkou vykázaly ke konci roku 2014 na jedné straně nejmenší obce s počtem obyvatel do 199 a na straně druhé největší města (nad 20 tisíc obyvatel). Index stáří u nejmenších obcí dosáhl hodnoty 130,5. Naopak oblastmi, kde převážila dětská složka nad seniory, byly obce s 500–4 999 obyvateli. Nejnižšího indexu stáří dosáhla velikostní skupina obcí s 2 000–4 999 obyvateli (85,6).

Tab. 1.2. Věková struktura obyvatelstva podle velikostních skupin obcí k 31. 12. 2014; Středočeský kraj

	Celkem	v tom s počtem obyvatel							
		do 199	200–499	500–999	1 000– –1 999	2 000– –4 999	5 000– –19 999	20 000– –49 999	50 000 a více
Počet obcí	1 145	230	393	274	140	69	34	4	1
Počet obyvatel	1 315 299	28 854	131 901	192 053	192 674	212 393	360 113	128 759	68 552
z toho ženy (%)	50,6	49,3	49,7	50,0	50,2	50,6	51,4	50,9	51,7
z celku ve věku (%):									
0–14 let	16,8	14,9	16,0	17,0	17,7	18,4	16,9	14,2	15,2
15–64 let	66,5	65,7	67,2	67,0	66,6	65,9	66,0	67,5	66,5
65 a více let	16,7	19,4	16,8	16,0	15,7	15,7	17,1	18,2	18,3
Počet obyvatel ve věku 65 a více let	219 811	5 609	22 197	30 803	30 337	33 370	61 484	23 495	12 516
v tom ve věku (%):									
65–69 let	37,3	37,8	38,0	38,4	38,5	38,2	36,4	35,2	35,8
70–74 let	25,3	24,3	24,8	25,5	24,9	25,2	25,4	25,0	26,9
75–79 let	15,9	15,7	15,4	15,4	15,3	15,4	16,4	17,0	16,5
80–84 let	12,4	13,2	12,5	11,7	12,3	11,8	12,6	13,4	12,0
85–89 let	6,8	6,8	7,0	6,7	6,5	6,9	6,7	7,1	6,6
90–94 let	2,2	2,0	2,0	2,1	2,2	2,3	2,2	2,1	2,0
95 a více let	0,3	0,2	0,3	0,2	0,3	0,2	0,3	0,3	0,2
z toho ženy (%)	57,8	56,0	56,7	56,7	56,7	56,9	58,8	59,7	59,9
Počet obyvatel ve věku 85 a více let	20 223	508	2 055	2 768	2 736	3 146	5 682	2 223	1 105
z toho ženy (%)	70,6	69,9	70,8	71,1	70,8	70,6	70,5	68,8	72,5
Index stáří ¹⁾	99,6	130,5	105,1	94,5	89,0	85,6	100,9	128,2	120,0
Index ekonomického zatížení ²⁾	50,4	52,3	48,9	49,3	50,2	51,7	51,5	48,1	50,3

¹⁾ Poměr osob ve věku 65 a více let na 100 osob ve věku 0 až 14 let

²⁾ Poměr osob ve věku 0 až 14 let a 65 a více let na 100 osob ve věku 15 až 64 let

Dalším ukazatelem věkové struktury je **průměrný věk**. Na konci roku 2014 činil průměrný věk ve Středočeském kraji **40,7 let**, u mužů 39,4 let, u žen 41,9 let. Vývoj průměrného věku byl podobný jako u indexu stáří. V souladu s obecným trendem stárnutí docházelo k jeho **postupnému nárůstu** (z hodnoty 39,3 v roce 2001), ale i u něj byl zaznamenán vliv vrcholícího procesu suburbanizace, což se projevilo obdobím stagnace mezi lety 2006–2009. V tomto období se průměrný věk zastavil na hodnotě 40 let, od roku 2010 začal opět plynule růst. Ve všech ostatních krajích byl zaznamenán intenzivnější nárůst průměrného věku, Středočeský kraj **se stal v roce 2011 nejmladším krajem** a tuto pozici si udržel i ke konci roku 2014.

Stejně jako v případě ukazatele indexu stáří byly **nejmladšími** oblastmi s nejnižším průměrným věkem okresy Praha-východ a Praha-západ, **nejstaršími** okresy naopak Kutná Hora a Příbram. V nejstarším správním obvodu Poděbrady dosáhl průměrný věk obyvatel ke konci roku 2014 hodnoty 42,8 let oproti nejmladšímu obyvatelstvu obvodu Lysá nad Labem s hodnotou 36,7 let.

Zatímco v celé populaci tvoří ženy zhruba poloviční podíl, se zvyšujícím se věkem **podíl žen** narůstá. Mezi seniory ve věku 65 a více let tvořily ženy ke konci roku 2014 ve Středočeském kraji 57,8% podíl a mezi seniory ve věku 85 a více let to bylo 70,6 %. Trendem je snižování těchto podílů, v roce 2001 se jednalo o hodnoty 61,1 resp. 73,6 %. V rámci velikostních kategorií obcí dochází ke zvyšování podílu žen na celkovém počtu seniorů ve věku 65 a více let v závislosti na rostoucím počtu obyvatel obcí. Podíl žen se zvyšoval z hodnoty 56 % u obcí do 199 obyvatel na hodnotu téměř 60 % u největšího města Kladno.



Rodinný stav, národnost, víra

Podle dat ze sčítání lidu z roku 2011 (údaje zpracovány podle místa obvyklého pobytu osoby) žilo ve Středočeském kraji 78 299 mužů a 112 612 žen ve věku 65 a více let. Jednou ze zjišťovaných charakteristik při sčítání lidu byl **rodinný stav** osob.

Z hlediska rodinného stavu tvořili v celé populaci mužů zhruba stejný podíl svobodní a ženatí (shodně 44 %). **Muži ve věku 65 a více let byli ze tří čtvrtin ženatí (74,1 %)**, svobodných seniorů bylo už jen 3,4 %. V případě žen byla situace odlišná. Zatímco v rámci celé populace žen převažovaly vdané ženy (42,7 %) nad svobodnými (34,8 %), **ženy seniorky byly většinou ovdovělé (52 %)**. Mezi muži seniory byl podíl ovdovělých pouze 14,4%, což ukazuje na skutečnost, že ženy výrazně přežívají muže. Rozvedení byli mezi seniory zastoupeni v případě mužů i žen podobným procentem (8 resp. 8,6 %).

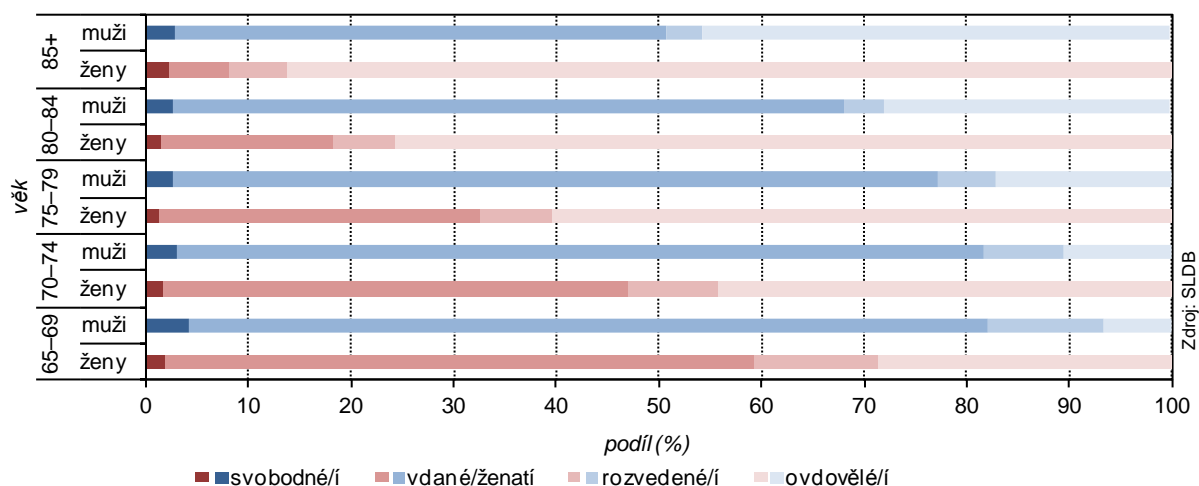
Tab. 1.3. Obyvatelstvo podle rodinného stavu, pohlaví a podle věku; Středočeský kraj

Zdroj: SLDB 2011

	Muži celkem	z toho				Ženy celkem	z toho			
		svobodní	ženatí	rozvedení	ovdovělí		svobodné	vdané	rozvedené	ovdovělé
Počet obyvatel	637 252	280 621	281 672	57 980	15 155	651 959	226 754	278 570	69 783	76 061
v %	100,0	44,0	44,2	9,1	2,4	100,0	34,8	42,7	10,7	11,7
z toho ve věku 65 a více let	78 299	2 640	58 031	6 259	11 297	112 612	1 927	42 356	9 729	58 543
v %	100,0	3,4	74,1	8,0	14,4	100,0	1,7	37,6	8,6	52,0
v tom ve věku:										
65–69	31 034	4,2	77,9	11,2	6,6	35 666	1,9	57,4	11,9	28,7
70–74	18 977	3,0	78,7	7,7	10,5	24 883	1,6	45,4	8,7	44,2
75–79	14 068	2,7	74,5	5,6	17,2	22 128	1,3	31,3	7,0	60,3
80–84	9 390	2,6	65,4	3,9	27,9	17 533	1,5	16,7	6,0	75,8
85–89	4 031	3,0	50,8	3,5	42,7	9 698	2,2	6,9	5,9	84,9
90–94	669	1,8	36,2	3,3	58,7	2 187	2,1	1,9	4,7	91,3
95 a více let	130	4,6	17,7	3,1	72,3	517	3,3	1,0	5,2	90,5

Podíl ovdovělých osob se zvyšoval se vzrůstajícím věkem; u seniorů mužů se zvyšoval z 6,6 % ve věkové kategorii 65–69 let na 72,3 % ve věkové kategorii 95 a více let. V případě žen už byla ve věkové kategorii 65–69 let více než čtvrtina žen ovdovělých (28,7 %) a jejich podíl se s rostoucím věkem zvyšoval na 90,5 % u žen ve věku 95 a více let.

Graf 1.2. Zastoupení mužů a žen ve věku 65 a více let ve Středočeském kraji podle věku a rodinného stavu podle SLDB 2011



Ve srovnání s ostatními kraji republiky stál Středočeský kraj na 1. místě v podílu svobodných v populaci seniorů, na 4. místě v podílu ovdovělých, 7. místě v podílu rozvedených a 9. místě v případě podílu ženatých/vdaných seniorů.

V rámci Středočeského kraje vykázaly nejvyšší podíly svobodných seniorů správní obvody ORP Votice (3,6 %) a Sedlčany (3,5 %), ovdovělí byli nejvíce zastoupeni v obvodech Čáslavi (40,2 %) a Sedlčan (40 %), rozvedení na Kladensku (10,1 %) a seniory v manželském svazku ve správním obvodu Hořovice (55,8 %).

Podle každoroční demografické bilance, která sleduje **sňatky** podle bydliště ženicha, docházelo v posledních letech k **nárůstu počtu sňatků seniorů**. Zatímco v roce 2005 uzavřelo ve Středočeském kraji sňatek 46 mužů a 13 žen ve věku 65 a více let, v roce 2014 se jednalo o 82 ženichů a 36 nevěst. K nárůstu počtu sňatků seniorů docházelo i v **relativním vyjádření** vztáženém na celkový počet sňatků. Vývoj sňatečnosti seniorů **se tak odlišoval od vývoje v celé populaci**, kde docházelo ke snížení počtu sňatků.

Tab. 1.4. Sňatky a rozvody obyvatel kraje v letech 2005 až 2014; Středočeský kraj

	2005	2006	2007	2008	2009	2010	2011	2012	2013	2014
	Sňatky podle bydliště ženicha									
Celkem	5 989	6 140	6 682	6 320	5 758	5 732	5 540	5 567	5 252	5 376
z toho ve věku ženicha 65 a více let	46	66	50	72	64	57	72	84	85	82
v %	0,8	1,1	0,7	1,1	1,1	1,0	1,3	1,5	1,6	1,5
z toho ve věku nevěsty 65 a více let	13	20	16	32	28	27	33	34	32	36
v %	0,2	0,3	0,2	0,5	0,5	0,5	0,6	0,6	0,6	0,7
	Rozvody									
Celkem	3 692	3 743	3 696	3 695	3 541	4 130	3 615	3 614	3 793	3 938
z toho ve věku muže 65 a více let	29	37	44	45	59	59	56	80	86	75
v %	0,8	1,0	1,2	1,2	1,7	1,4	1,5	2,2	2,3	1,9
z toho ve věku ženy 65 a více let	11	9	16	20	12	32	21	40	38	49
v %	0,3	0,2	0,4	0,5	0,3	0,8	0,6	1,1	1,0	1,2

Nárůst zaznamenaly i **rozvody** seniorů. Počet rozvodů seniorů **vzrostl** ve Středočeském kraji z 29 u mužů a 11 u žen v roce 2005 na 75 resp. 49 v roce 2014. Podíl seniorských rozvodů na celkové populaci byl vyšší než v případě podílu seniorských sňatků. Ženiši v seniorském věku tvořili 1,5 % celkového počtu ženichů, zatímco u rozvedených mužů tvořili senioři 1,9 %. U žen se jednalo o 0,7% podíl senierek v případě sňatků a 1,2% podíl senierek v případě rozvodů.

Otázka na **národnost** byla součástí Sčítání lidu, domů a bytů v roce 2011, odpověď na ní však byla dobrovolná, proto bylo výsledkem vysoké procento respondentů, kteří národnost neuvedli.

Přes tři čtvrtiny respondentů ve věku 65 a více let (77,5 %) ve Středočeském kraji uvedlo českou národnost. V rámci celé populace kraje to bylo 69,9 %. Následovala národnost slovenská, jak v celé populaci kraje (1,4 %), tak mezi středočeskými seniory (1,3 %). Odlišnost byla na třetím místě, kde stála v případě celé populace kraje národnost ukrajinská (0,6 %), u osob ve věku 65 a více let vykazovala třetí nejvyšší podíl národnost maďarská (0,2 %). Pětina středočeských seniorů národnost neuvedla.

Tab. 1.5. Obyvatelstvo ve věku 65 a více let podle národnosti, pohlaví a věku; Středočeský kraj

Zdroj: SLDB 2011

	Obyvatelstvo ve věku 65 a více let	v tom (%)		v tom věková skupina (%)			
		muži	ženy	65–69	70–74	75–79	80 a více
Počet obyvatel	190 911	41,0	59,0	34,9	23,0	19,0	23,1
z toho národnost:							
česká	147 918	40,9	59,1	34,8	23,1	19,2	22,9
moravská	242	61,2	38,8	44,6	26,9	16,9	11,6
maďarská	293	52,9	47,1	36,5	34,1	15,4	14,0
německá	259	45,6	54,4	36,7	31,7	12,7	18,9
polská	108	31,5	68,5	47,2	16,7	10,2	25,9
ruská	183	21,3	78,7	28,4	29,0	18,0	24,6
slovenská	2 411	46,8	53,2	38,4	27,0	17,2	17,4
ukrajinská	129	20,2	79,8	32,6	27,1	15,5	24,8
vietnamská	10	40,0	60,0	60,0	20,0	20,0	-
neuvedeno	38 030	40,5	59,5	35,1	22,1	18,3	24,6

Zatímco senioři s českou národností byli nejrovnoměrněji rozloženi do jednotlivých věkových kategorií, u některých národností bylo rozložení nerovnoměrné. Například senioři s polskou národností byli výrazněji zastoupeni v nejmladší věkové kategorii seniorů 65–69 let (47,2 % oproti 34,8 % v případě české národnosti) a pouze 10,2 % ve věkové kategorii 75–79 let (oproti 19,2 % u české národnosti). Ruská národnost byla jedinou národností, která vykazovala vyšší zastoupení u věkové kategorie 70–74 let (29 %) než u kategorie 65–69 let (28,4 %).



Víra byla zjišťována také v rámci sčítání lidu, domů a bytů 2011 a odpověď byla dobrovolná. Ve Středočeském kraji neuvedlo náboženské vyznání 46 % osob ve věku 65 a více let, což bylo stejně jako u celé středočeské populace.

Tab. 1.6. Obyvatelstvo ve věku 65 a více let podle náboženské víry, pohlaví a věku; Středočeský kraj

Zdroj: SLDB 2011

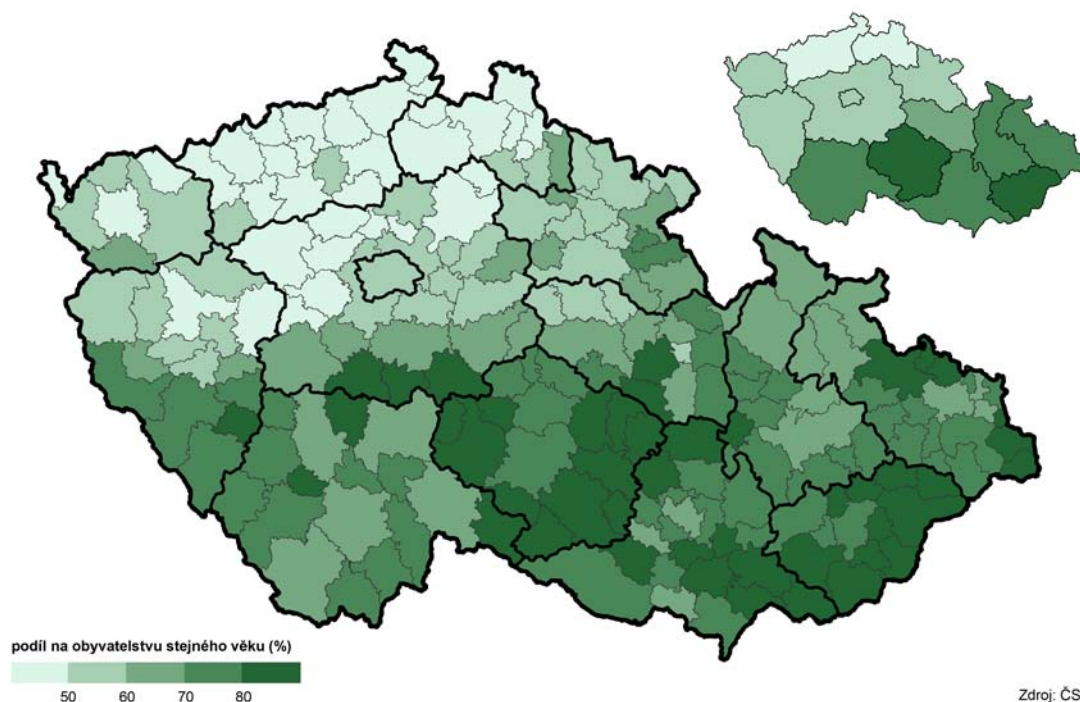
	Obyvatelstvo ve věku 65 a více let	v tom (%)		v tom věková skupina (%)			
		muži	ženy	65–69	70–74	75–79	80 a více
Počet obyvatel	190 911	41,0	59,0	34,9	23,0	19,0	23,1
z toho:							
věřící - nehlásící se k církvi	14 660	39,0	61,0	36,4	23,4	19,0	21,3
věřící - hlásící se k církvi	40 524	36,2	63,8	26,9	24,4	21,9	26,8
z toho:							
Církev československá husitská	2 912	33,6	66,4	21,2	22,6	22,7	33,6
Církev římskokatolická	29 190	37,2	62,8	26,9	24,9	22,2	25,9
Českobratrská církev evangelická	2 141	35,6	64,4	26,2	22,5	21,0	30,4
bez náboženské víry	48 271	46,0	54,0	39,9	21,6	17,4	21,0
neuvedeno	87 446	40,8	59,2	35,7	23,0	18,4	22,9

Čtvrtina seniorů uvedla, že jsou bez náboženské víry (25,3 %), zatímco mezi všemi obyvateli kraje se jednalo o dvě pětiny (40 %). Skutečnost, že **mezi staršími lidmi je více věřících** než mezi mladými, potvrzuje 21,2 % středočeských seniorů, kteří uvedli, že jsou věřící a hlásí se k některé z církví, zatímco v celé populaci kraje toto uvedlo pouze 8,7 % respondentů. Větší podíl věřících byl mezi seniorkami ženami (30,9 %), věřících mužů bylo mezi seniory 26 %.

Nejčastěji se věřící ve Středočeském kraji hlásili k římskokatolické církvi (65 %), u osob ve věku 65 a více let to bylo více, a to 72 % věřících. Ze středočeských seniorů se 7,7 % označilo za věřící, ovšem s tím, že se nehlásí k žádné konkrétní církvi (mezi všemi obyvateli kraje to bylo 5,7 %).

Se **vzrůstajícím věkem seniorů se zvyšoval podíl věřících**, z 24,3 % u věkové skupiny 65–69 let na 31,7 % u seniorů ve věku 80 a více let. Nejvyšší podíl seniorů **bez náboženské víry** vykazala ve Středočeském kraji nejmladší věková kategorie 65–69 let (28,9 %), nejméně nevěřících bylo naopak v nejstarší věkové kategorii 80 a více let (23 %).

Kartogram 1.3. Věřící obyvatelé ve věku 65 a více let podle SO ORP a krajů podle SLDB 2011 (z osob s uvedeným vztahem k víře)



Zdroj: ČSÚ

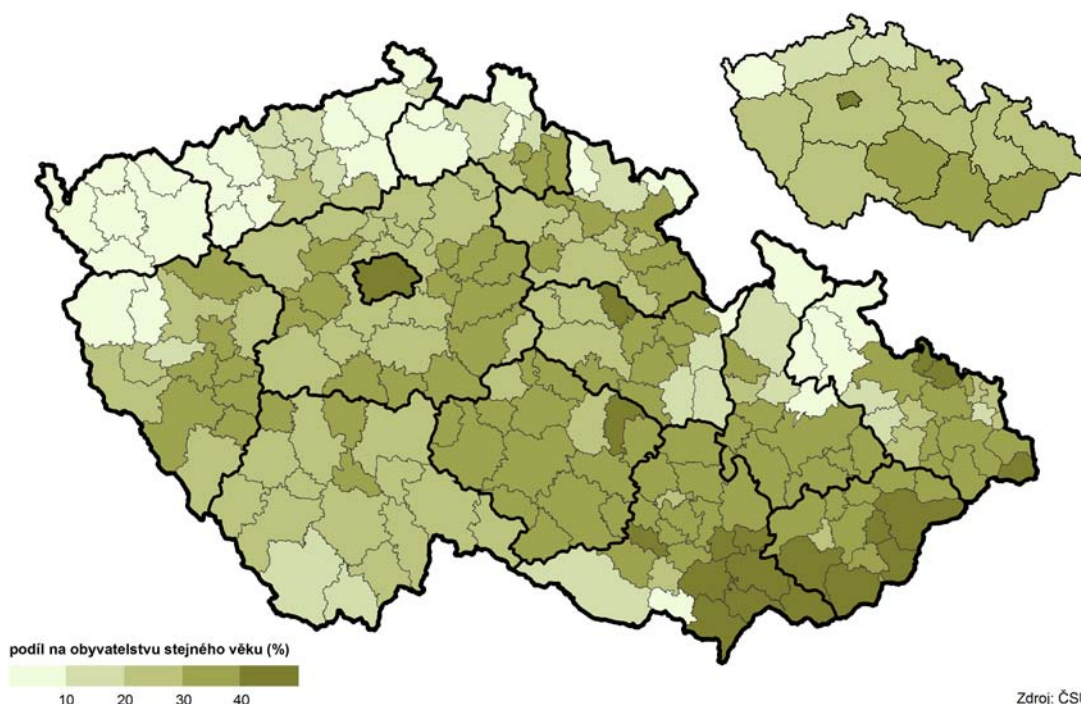
V porovnání s ostatními kraji republiky dosáhl **Středočeský kraj 4. nejnižší hodnoty podílu věřících seniorů** (28,9 % oproti 37 % v ČR). Správními obvody ORP s nejvyšším podílem věřících seniorů byly obvody Vlašim (45,5 %), Sedlčany (42,2 %) a Votice (40,9 %). Naopak obvody s nejnižším podílem věřících seniorů byly obvody Kladno (21,4 %) a Slaný (21,9 %).

Dlouhodobá migrace, stěhování

Podle dat ze sčítání lidu 2011 se z celkového počtu seniorů Středočeského kraje narodilo 93,8 % v České republice a 5,9 % v zahraničí. Ze seniorů, kteří se narodili v zahraničí, byla většina narozená na Slovensku (65 %). Za místo narození je považováno bydliště matky v době narození.

Rodáci, tedy ti, kteří se narodili v obci současného bydliště, byli **mezi seniory kraje zastoupeni 28,4 %**. V rámci celé středočeské populace se jednalo o 40% zastoupení rodáků. Mezi muži seniory bylo více rodáků než mezi ženami seniorkami (29,7 resp. 27,5 %). Čtvrtina středočeských seniorů se narodila v jiném kraji (25,7 %), 18,6 % v jiné obci okresu a 11,4 % v jiném okrese kraje.

Kartogram 1.4. Rodáci ve věku 65 a více let podle SO ORP a krajů podle SLDB 2011 (ze zjištěných hodnot)



Podíl rodáků mezi seniory ve Středočeském kraji odpovídal celorepublikovému průměru (29,5 %). V případě mužů ve věku 65 a více let stál Středočeský kraj v rámci republiky na 8. místě v podílu rodáků, v případě žen to bylo 7. místo. Nejvyšší podíl rodáků mezi seniory Středočeského kraje vykázaly správní obvody ORP Vlašim a Hořovice (více než jednu třetinu), nejméně rodáků žilo naopak v obvodu Černošice (jedna pětina).

Tab. 1.7. Přírůstek obyvatel stěhovaním podle věku v letech 2005 až 2014; Středočeský kraj

	2005	2006	2007	2008	2009	2010	2011	2012	2013	2014
Celkem	14 774	16 472	24 504	25 873	14 345	14 673	12 449	10 795	9 226	10 692
z toho ve věku 65 a více let	647	517	752	845	766	853	1 037	860	876	663
v tom ve věku:										
65–69 let	208	147	271	266	283	398	397	353	365	313
70–74 let	115	100	135	171	147	146	168	160	175	145
75–79 let	122	81	156	175	132	117	134	114	104	59
80–84 let	92	95	103	118	115	86	159	106	103	60
85–89 let	71	59	63	92	68	71	127	92	89	63
90 a více let	39	35	24	23	21	35	52	35	40	23

Stěhování představuje ve Středočeském kraji významný proces, který má vliv na stav a vývoj demografických, sociálních i ekonomických jevů. Středočeský kraj je dlouhodobě **územím s nejvyššími**



přírůstky počtu obyvatel a přírůstky zaznamenávaly v posledních deseti letech všechny věkové kategorie. Probíhá zde proces suburbanizace, při kterém dochází ke stěhování lidí z Prahy do jejího zázemí, tedy do Středočeského kraje, s čímž je spojen masivní rozvoj bytové výstavby a změny sociálně-demografických charakteristik. Přírůstky stěhování jsou v blízkosti hlavního města nejvyšší v rámci celé republiky. Motivací k přistěhování je život v kvalitnějším přírodním prostředí mimo město, finanční dostupnost a vyšší komfort bydlení (v novém rodinném domě) a zároveň velmi dobrá dostupnost hlavního města, kam lze dojíždět za prací, do škol, za službami, kulturou i sportem.

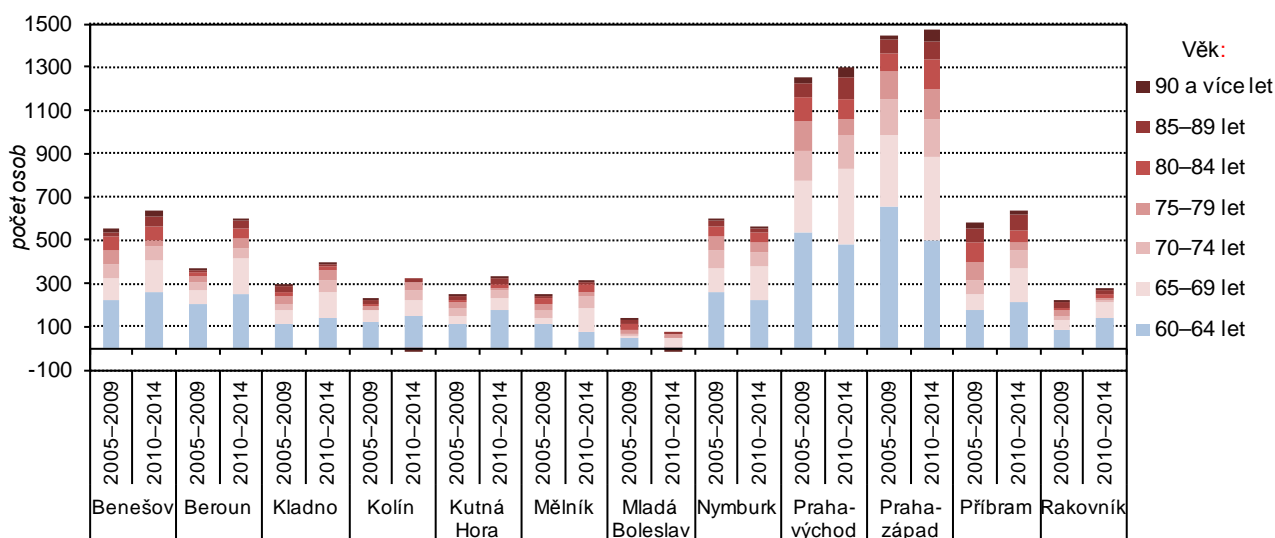
Podle statistické demografické bilance se během posledních deseti let do kraje každoročně přistěhovalo přes tisíc osob ve věku 65 a více let. **Vývoj stěhování seniorů se odlišoval od vývoje stěhování celé populace.** Zatímco v rámci celé populace se nejvíce osob přistěhovalo v letech 2007–2008 (průměrně 41 tisíc osob ročně), nejvíce **přistěhovaných seniorů zaznamenal kraj až v posledních čtyřech letech (2011–2014)**, průměrně 1,5 tisíce ročně. U vystěhovaných osob byl vývoj podobný, nejvyšší počty všech vystěhovaných zaznamenal kraj v roce 2007 (18,5 tisíce), v případě seniorů to byl ale naopak rok, kdy se jich vystěhovalo nejméně (504). Nejvíce seniorů (774) se ze Středočeského kraje vystěhovalo v posledním sledovaném roce 2014. Vývoj počtu vystěhovaných a přistěhovaných osob se promítl do velikosti výsledných **přírůstků stěhování, jejichž nejvyšších hodnot bylo dosaženo u všech věkových kategorií v letech 2007–2008** (průměrně 25 tisíc ročně), ale **v případě seniorů v letech 2011–2013** (průměrně 920 osob ročně).

Podíl přistěhovaných a vystěhovaných seniorů na celkovém počtu přistěhovaných a vystěhovaných osob se ve Středočeském kraji během sledovaných deseti let **zvýšil**, v roce 2014 činil 5,6 resp. 5,2 %. Na počátku sledovaného období v roce 2005 to bylo zhruba o jeden procentní bod méně (4,4 resp. 4,3 %).

Středočeský kraj patřil mezi většinu krajů (celkem 10), které zaznamenaly v posledních deseti letech přírůstky počtu seniorů stěhování. Pouze čtyři kraje seniorské obyvatelstvo stěhování ztratily. Středočeský kraj byl **krajem s nejvyšším přírůstkem osob ve věku 65 a více let stěhování v rámci republiky** (stejně jako obyvatelstva celkem), za deset let přibýlo v kraji 7 816 osob tohoto věku (v ostatních krajích se jednalo pouze o hodnoty v řádu stovek osob). **Nejvíce seniorů ztratila stěhování v letech 2005–2014 sousední Praha** (více než 10 tisíc osob ve věku 65 let a více).

V kraji ve sledovaném období deseti let **přibývalo migrací nejvíce seniorů v těsném zázemí Prahy**, v okresech Praha-východ a Praha- západ. Většina okresů kopírovala krajský trend zvyšování přírůstku seniorů v průběhu sledovaného období, přičemž vyšší hodnoty přírůstků byly vykazány v druhé polovině desetiletého období než v jeho první polovině. Pouze okresy Mladá Boleslav a Nymburk zaznamenaly během sledovaného období pokles přírůstku stěhování seniorů, v letech 2010–2014 dosáhly menšího přírůstku než v období 2005–2009. Okres Mladá Boleslav navíc zaznamenal celkově nejnižší přírůstky stěhování seniorů. Správní obvod ORP Mladá Boleslav byl jediným obvodem ve Středočeském kraji, kde došlo v letech 2010–2014 dokonce k úbytku osob stěhování ve věku 65 a více let, tzn. vystěhovaných seniorů z tohoto obvodu bylo více než se do něj přistěhovalo.

Graf 1.3. Přírůstek (úbytek) stěhování obyvatel Středočeského kraje podle okresů a věku v letech 2005–2009 a 2010–2014



Úmrtnost, příčiny smrti, naděje dožití

V roce 2014 **zemřelo** ve Středočeském kraji 9 914 osob ve věku 65 a více let, což byl druhý nejvyšší počet za sledované desetileté období 2005–2014. Nejvíce zemřelých seniorů bylo zaznamenáno v předchozím roce 2013. Vývoj počtu úmrtí seniorů kopíroval vývoj celkového počtu zemřelých ve Středočeském kraji. V obou případech byl zaznamenán **nárůst počtu zemřelých** od roku 2006 s jedním poklesem v roce 2010, maximem v roce 2013 a následným poklesem v roce 2014.

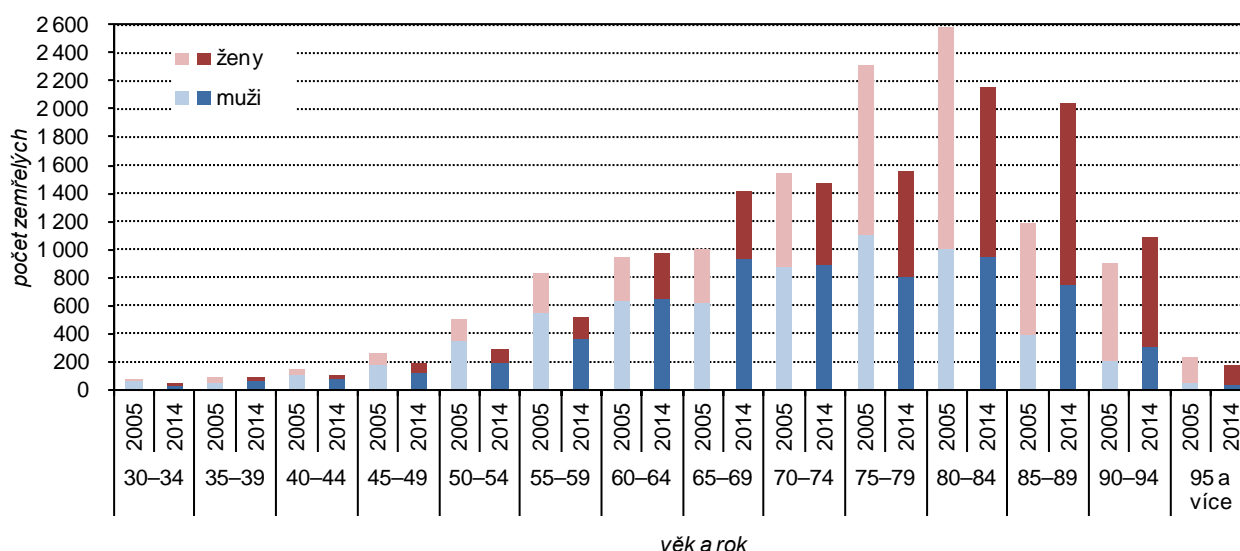
Podíl seniorů na celkovém počtu zemřelých osob se postupně zvyšoval. Zatímco v roce 2005 činil tento podíl 76 %, v roce 2014 tvořili zemřelí seniori ve Středočeském kraji 81% podíl na všech zemřelých. V průběhu sledovaného období došlo k nárůstu podílu mužů a poklesu podílu žen na počtu zemřelých seniorů. Podíl mužů na počtu zemřelých seniorů se ve Středočeském kraji zvýšil ze 43,5 % v roce 2005 na 47,1 % v roce 2014.

Tab. 1.8. Zemřelí ve věku 65 a více let podle věku v letech 2005 až 2014; Středočeský kraj

	2005	2006	2007	2008	2009	2010	2011	2012	2013	2014
Zemřelí ve věku 65 a více let	9 783	9 119	9 226	9 306	9 779	9 616	9 836	10 039	10 315	9 914
v tom (%):										
muži	43,5	45,0	44,7	44,4	44,4	45,1	45,8	45,0	46,8	47,1
ženy	56,5	55,0	55,3	55,6	55,6	54,9	54,2	55,0	53,2	52,9
v tom ve věku (%):										
65–69 let	10,2	11,1	10,8	11,4	11,9	12,6	13,8	13,8	14,7	14,3
70–74 let	15,8	15,3	14,8	13,7	12,9	13,3	12,3	13,5	13,8	14,9
75–79 let	23,7	22,6	22,4	21,0	19,6	18,7	17,7	16,7	16,4	15,7
80–84 let	26,4	26,3	25,6	25,8	25,6	24,3	23,7	22,7	22,0	21,7
85–89 let	12,2	13,9	16,0	19,0	21,4	22,1	22,1	22,1	20,9	20,6
90 a více let	11,6	10,9	10,4	9,1	8,6	8,9	10,4	11,2	12,1	12,9

K velkému posunu došlo ve vývoji procentního zastoupení zemřelých ve věkových kategoriích 75–79 a také 85–89 let na celkovém počtu zemřelých seniorů kraje. Věková kategorie 75–79 let tvořila v roce 2005 23,7% podíl na počtu zemřelých seniorů, v roce 2014 se snížil její podíl na 15,7 %. Naopak osoby **ve věku 85–89 let** se na počátku sledovaného období podílely na celkovém počtu zemřelých seniorů jen 12,2 %, v roce 2014 **jejich podíl vzrostl** na 20,6 %. Tento **trend odpovídal** vývoji věkové struktury, v rámci níž docházelo k výraznému **nárůstu podílu osob v nejstarších věkových kategoriích nad 85 let.**

Graf 1.4. Zemřelí obyvatelé Středočeského kraje podle věku a pohlaví v roce 2005 a 2014



Nejčastější **příčinou úmrtí** osob ve věku 65 a více let ve Středočeském kraji byly v roce 2014 nemoci oběhové soustavy, na které zemřela téměř polovina seniorů (49,2 %). Více než čtvrtina (27,7 %) seniorů zemřela na novotvary, 6 % na nemoci dýchací soustavy a 3 % z důvodu vnějších příčin.

Úmrtnost seniorů na jednotlivé příčiny se lišila v rámci velikostních skupin obcí. Nejvyšší podíl zemřelých seniorů na novotvary vykázalo v roce 2014 největší město Kladno (27,7 %), nejméně velikostní kategorie



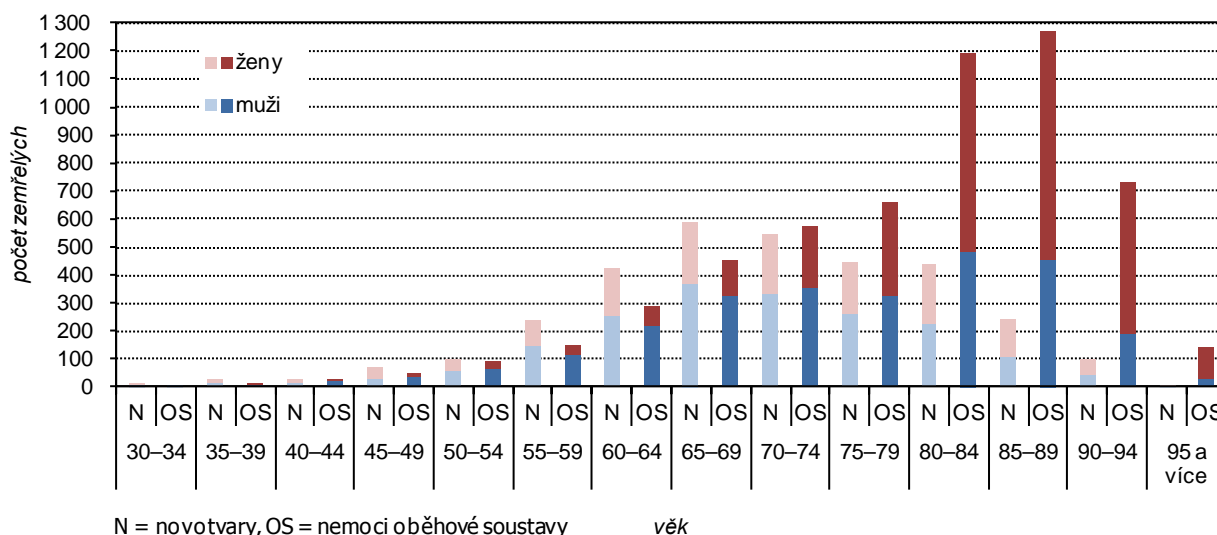
obcí 2 000–4 999 obyvatel (22,6 %). Úmrtí seniorů na nemoci oběhové soustavy byla nejvíce zastoupena v malých obcích s počtem obyvatel 200–499 (54,2 %) a nejméně ve městech s počtem obyvatel 20–49 999 (48,4 %). Města naopak dominovala v zastoupení ostatních skupin příčin smrti. Nejvyššího podílu zemřelých seniorů na novotvary a vnější příčiny dosáhlo město Kladno (27,7 % resp. 3,7 %), nejvyšší podíl zemřelých seniorů na nemoci dýchací soustavy zaznamenala města s počtem obyvatel 20 000–49 999 (6,6 %).

Tab. 1.9. Zemřelí podle věku, příčin smrti a velikostních skupin obcí v roce 2014; Středočeský kraj

	Celkem	v tom s počtem obyvatel							
		do 199	200–499	500–999	1 000– –1 999	2 000– –4 999	5 000– –19 999	20 000– –49 999	50 000 a více
Zemřelí	12 301	314	1 283	1 852	1 699	1 770	3 346	1 241	796
z toho ve věku 65 a více let	9 914	260	1 023	1 480	1 352	1 427	2 746	998	628
v %	80,6	82,8	79,7	79,9	79,6	80,6	82,1	80,4	78,9
v tom ve věku:									
65–69 let	1 422	39	130	213	208	202	383	151	96
70–74 let	1 473	33	151	213	208	209	412	161	86
75–79 let	1 552	45	170	222	221	225	389	165	115
80–84 let	2 149	55	227	323	268	317	622	214	123
85–89 let	2 044	56	221	317	284	286	576	188	116
90 a více let	1 274	32	124	192	163	188	364	119	92
Zemřelí ve věku 65 a více let podle vybrané příčiny smrti (%):									
novotvary	24,5	25,0	23,3	24,7	24,3	22,6	25,0	24,9	27,7
nemoci oběhové soustavy	50,7	49,6	54,2	51,6	49,9	52,3	49,9	48,4	49,2
nemoci dýchací soustavy	6,0	6,2	6,3	5,1	5,7	5,9	6,5	6,6	5,9
vnější příčiny	3,2	2,3	2,4	3,5	3,4	2,7	3,5	2,8	3,7

V rámci republiky vykazoval Středočeský kraj zhruba průměrné hodnoty podílů úmrtí na jednotlivé příčiny, v případě úmrtí na nemoci oběhové, dýchací soustavy a vnější příčiny zaujímal Středočeský kraj v roce 2014 místa v první polovině krajů s nejnižšími podíly (6.–7. místo), nejhorší postavení vykázal Středočeský kraj v případě novotvarů, kde dosáhl 4. nejvyššího podílu úmrtí seniorů mezi kraji.

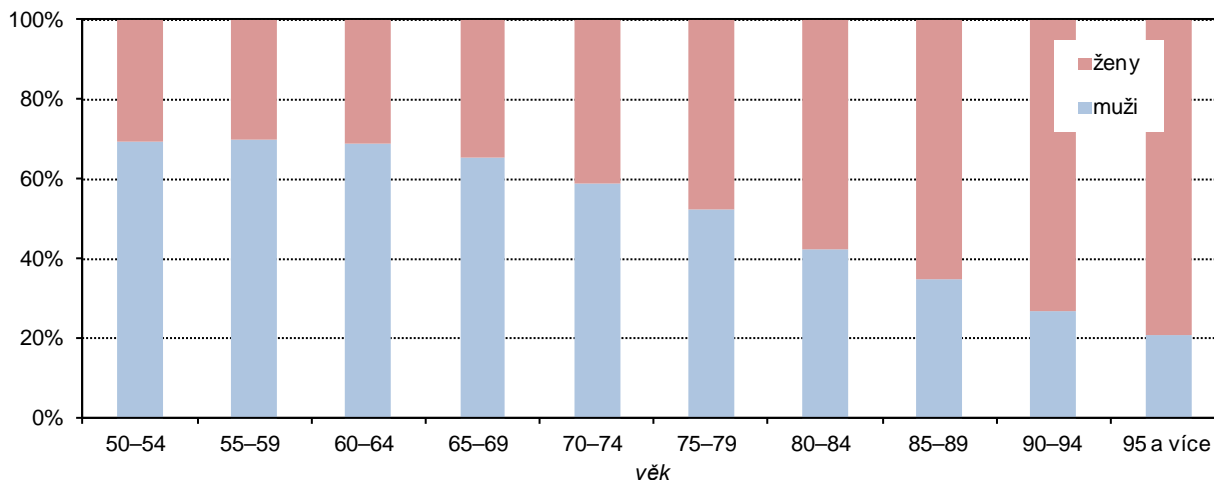
Graf 1.5. Zemřelí obyvatelé Středočeského kraje na novotvary a nemoci oběhové soustavy podle věku v roce 2014



Dvě hlavní skupiny příčin úmrtí (novotvary a nemoci oběhové soustavy) se lišily v četnostech v jednotlivých věkových kategoriích zemřelých seniorů. Nejvíce zemřelých na novotvary vykázala v roce 2014 věková kategorie 65–69 let (589 osob), na druhém místě byl věk 70–74 let (544 osob). U nemocí oběhové soustavy byl vrchol posunut do vyššího věku – nejvíce zemřelých na tuto příčinu smrti zaznamenala věková skupina 85–89 let (1 272 osob) a druhé místo obsadil věk 80–84 let (1 193 osob).

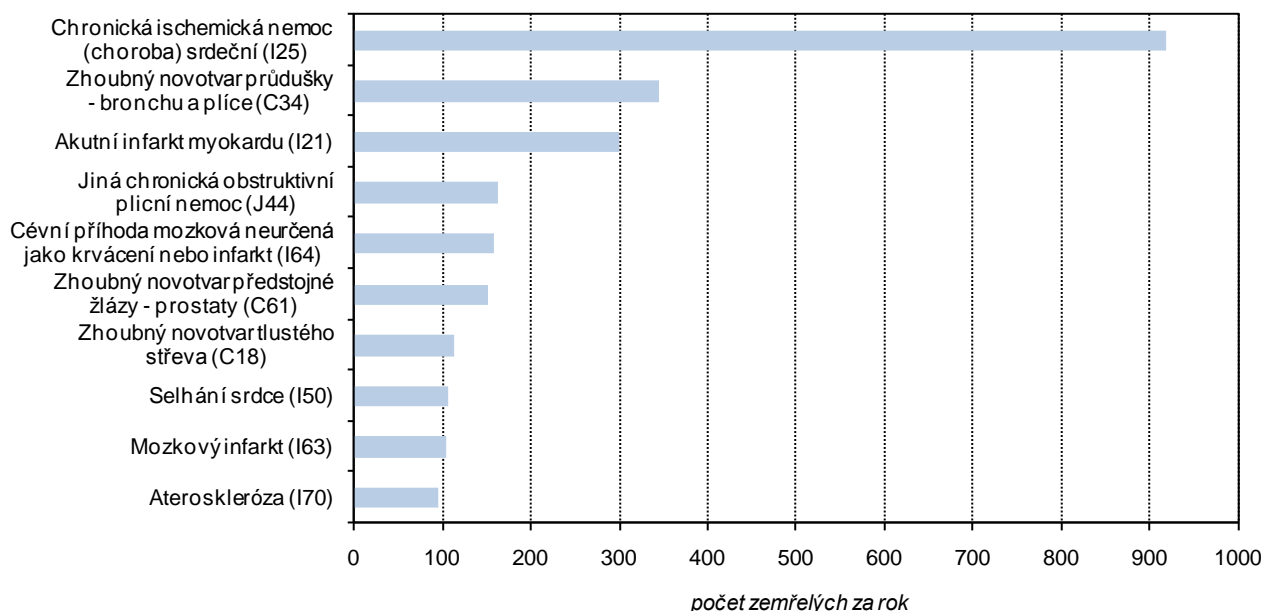
Se zvyšujícím se věkem docházelo ke změně poměru zastoupení mužů a žen mezi zemřelými. V pětiletém období 2010–2014 převažovali mezi zemřelými osobami muži nad ženami až do věkové kategorie 75–79 let. Od věku 80–84 let bylo mezi zemřelými více žen než mužů. V předchozím pětiletém období 2005–2009 byla padesátiprocentní hranice zastoupení žen mezi zemřelými překročena dříve, a to již v kategorii 75–79 let.

Graf 1.6. Zastoupení mužů a žen mezi zemřelými ve Středočeském kraji podle věku v letech 2010–2014

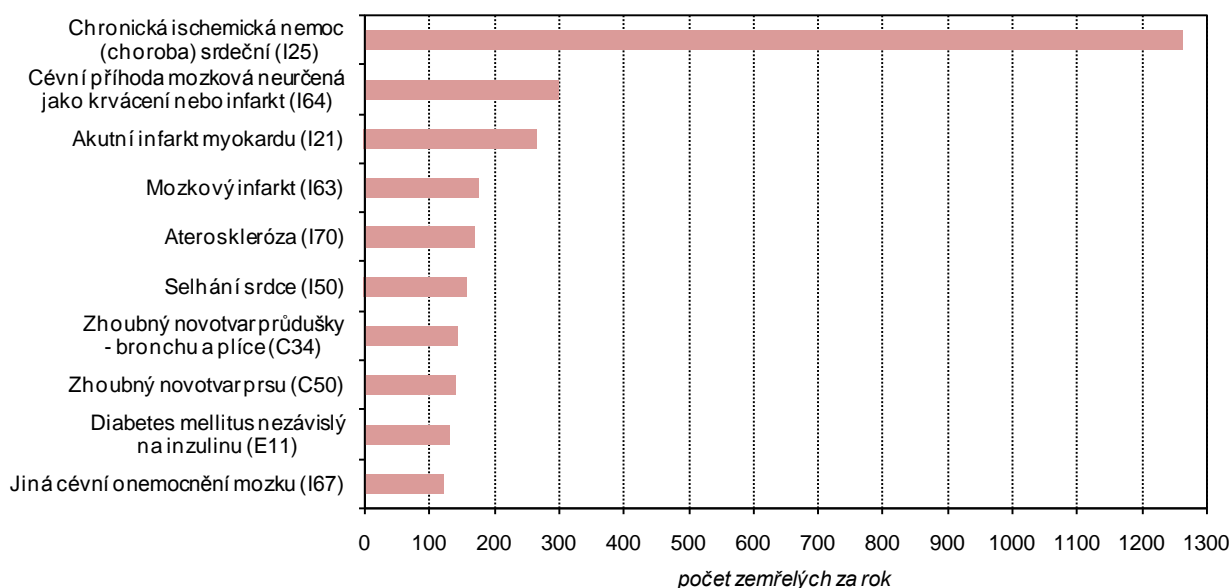


Hlavní příčinou úmrtí seniorů ve Středočeském kraji v letech 2011–2014 byla **chronická ischemická choroba srdeční**, která dominovala jak u mužů, tak u žen, a ročně na ní průměrně zemřelo 1 263 žen a 919 mužů. Pořadí dalších příčin úmrtí se lišila u mužů a u žen, na druhém místě u mužů stál zhoubný novotvar průdušky (bronchu a plíce), u žen cévní příhoda mozková neurčená jako krvácení nebo infarkt. Na třetím místě byl akutní infarkt myokardu u obou pohlaví. Mezi prvními deseti příčinami úmrtí se u obou pohlaví dále vyskytovaly mozkový infarkt, selhání srdce a ateroskleróza.

Graf 1.7. Hlavní příčiny úmrtí mužů ve věku 65 a více let ve Středočeském kraji (roční průměr 2011 až 2014)



Graf 1.8. Hlavní příčiny úmrtí žen ve věku 65 a více let ve Středočeském kraji (roční průměr 2011 až 2014)



V rámci správních obvodů ORP umíralo v roce 2014 nejvíce seniorů na novotvary na Dobříšsku (31,2 %), nejméně na Slánsku (18,4 %). Na nemoci oběhové soustavy zemřelo nejvíce seniorů na Sedlčansku (57,4 %) a nejméně ve správním obvodu Lysá nad Labem (42,4 %). V případě úmrtí na nemoci dýchací soustavy vykázal nejvyšší podíl zemřelých seniorů správní obvod Votice (9,1 %), nejméně Vlašim (3,7 %). Správní obvod Čáslav dosáhl nejvyššího procenta zemřelých seniorů na vnější příčiny (6,8 %), v tomto obvodu jako v jediném zemřelo více seniorů z důvodu vnějších příčin než v důsledku nemocí dýchací soustavy.

Tab. 1.10. Zemřelí podle místa úmrtí a velikostních skupin obcí v roce 2014; Středočeský kraj

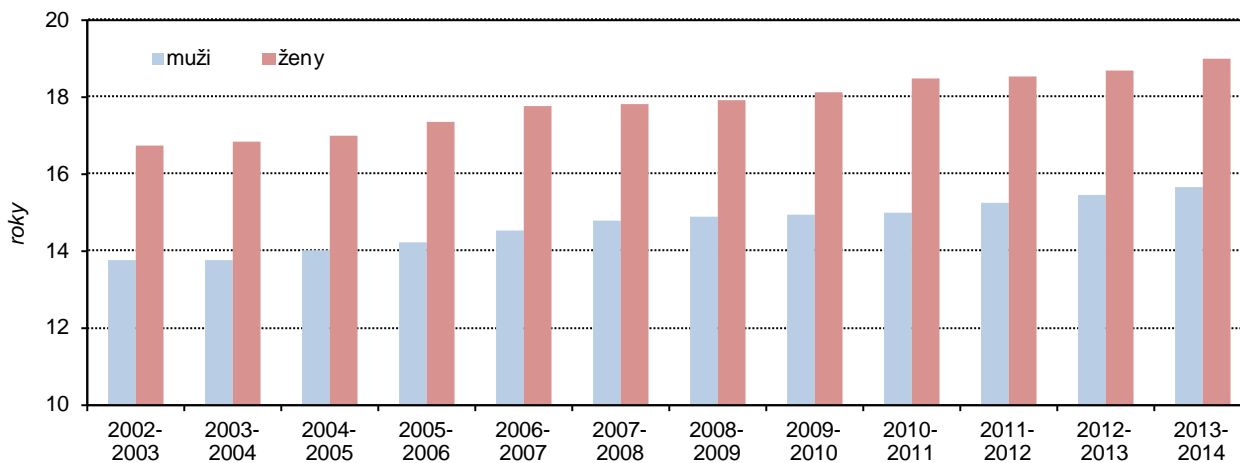
	Celkem	v tom podle místa úmrtí (%)							
		doma	ve zdrav. zařízení lůžkové péče	ve zdrav. zařízení poskyt. jiné formy zdr. péče	na ulici, veřejném místě	při převozu do zdrav. zařízení	v zařízení sociálních služeb	jinde	nezjištěno
Zemřelí	12 301	19,7	68,0	0,8	1,8	0,6	5,2	1,7	2,2
z toho ve věku 65 a více let	9 914	18,5	70,3	0,8	0,8	0,5	6,2	0,9	2,0
v tom muži	4 670	19,8	71,5	0,7	1,1	0,6	3,4	1,1	1,8
ženy	5 244	17,3	69,3	1,0	0,5	0,4	8,6	0,8	2,1
v tom podle velikosti obce:									
do 199 obyvatel	260	24,6	67,3	0,4	0,8	0,4	3,8	1,2	1,5
200–499 obyvatel	1 023	19,6	72,0	0,7	0,5	0,5	4,2	0,7	1,8
500–999 obyvatel	1 480	19,9	68,7	1,1	0,6	0,4	5,9	1,4	2,0
1 000–1 999 obyvatel	1 352	20,1	67,5	0,7	0,5	0,9	7,1	0,9	2,3
2 000–4 999 obyvatel	1 427	18,0	68,4	1,1	1,0	0,5	7,4	1,2	2,4
5 000–19 999 obyvatel	2 746	16,5	72,0	0,8	0,9	0,5	6,6	0,8	1,9
20 000–49 999 obyvatel	998	17,5	72,9	0,4	0,9	0,3	5,1	0,9	1,9
50 000 a více obyvatel	628	18,3	71,2	1,4	0,8	0,8	5,7	0,5	1,3

Největší počet seniorů umíral v roce 2014 ve Středočeském kraji **ve zdravotnických zařízeních lůžkové péče (70,3 %)**, doma zemřelo 18,5 % a v zařízeních sociálních služeb 6,2 % seniorů. V zařízeních sociálních služeb umíralo výrazně více žen než mužů (3,4 % mužů, 8,6 % žen). Muži naopak vykazovali vyšší procento úmrtí doma, ve zdravotnických zařízeních lůžkové péče, na ulici či jiném veřejném místě.

Rozdíly v počtu zemřelých podle místa úmrtí byly patrné v závislosti na velikosti obce. Nejvyššího podílu seniorů, kteří zemřeli doma, bylo ve Středočeském kraji v roce 2014 dosaženo v nejmenších obcích do 199 obyvatel (24,6 %). Naopak velká města s 20 000–49 999 obyvateli vykázala nejvyšší procento zemřelých seniorů ve zdravotnických zařízeních lůžkové péče (72,9 %). Středně velké obce s 2 000–4 999 obyvateli zaznamenaly nejvyšší podíl zemřelých seniorů v zařízeních sociálních služeb (7,4 %).

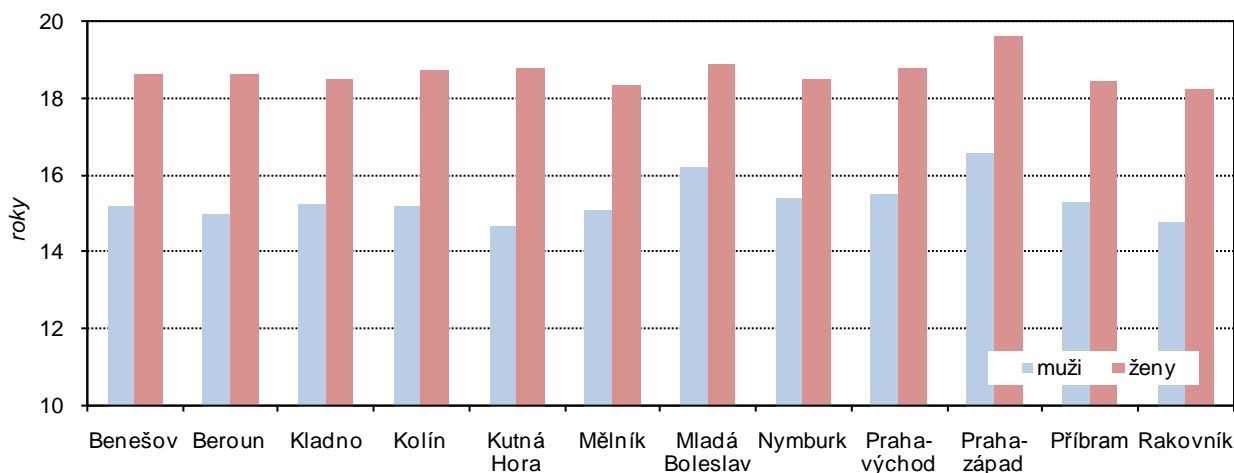
Naděje dožití (střední délka života), udává průměrný počet let, který má před sebou jedinec v určitém věku, pokud by zůstaly zachovány úmrtnostní poměry, které jsou ve sledovaném období. Se zlepšujícími se úmrtnostními poměry se naděje dožití postupně zvyšuje. Naděje dožití mužů ve věku 65 činila ve dvouletém průměru let 2013–2014 ve Středočeském kraji 15,63 let, ženy měly před sebou o 3,36 roku více, a sice 18,99 let. U žen došlo od roku 2003 k většímu nárůstu naděje dožití (o 2,3 roku) než u mužů (o 1,9 roku).

Graf 1.9. Naděje dožití obyvatel Středočeského kraje ve věku 65 let v letech 2003 až 2014 (dvouleté průměry)



Ve srovnání s republikovým průměrem měli středočeští seniori v letech 2013–2014 nižší naději dožití (muži 15,6 let oproti celorepublikovému průměru 15,8 a ženy 19,0 let oproti 19,3 rokům v ČR). Pozice Středočeského kraje v případě naděje dožití seniorů ve věku 65 let byla horší než v případě naděje dožití při narození, u které překonala hodnota předpokládaných prožitých let u mužů celorepublikovou hodnotu. Naděje dožití středočeských mužů ve věku 65 let byla v rámci žebříčku krajů na 10. místě, u žen se jednalo až o 11. místo. V případě naděje dožití při narození se přitom Středočeský kraj nacházel na 8. místě v případě mužů a na 9. místě v případě žen.

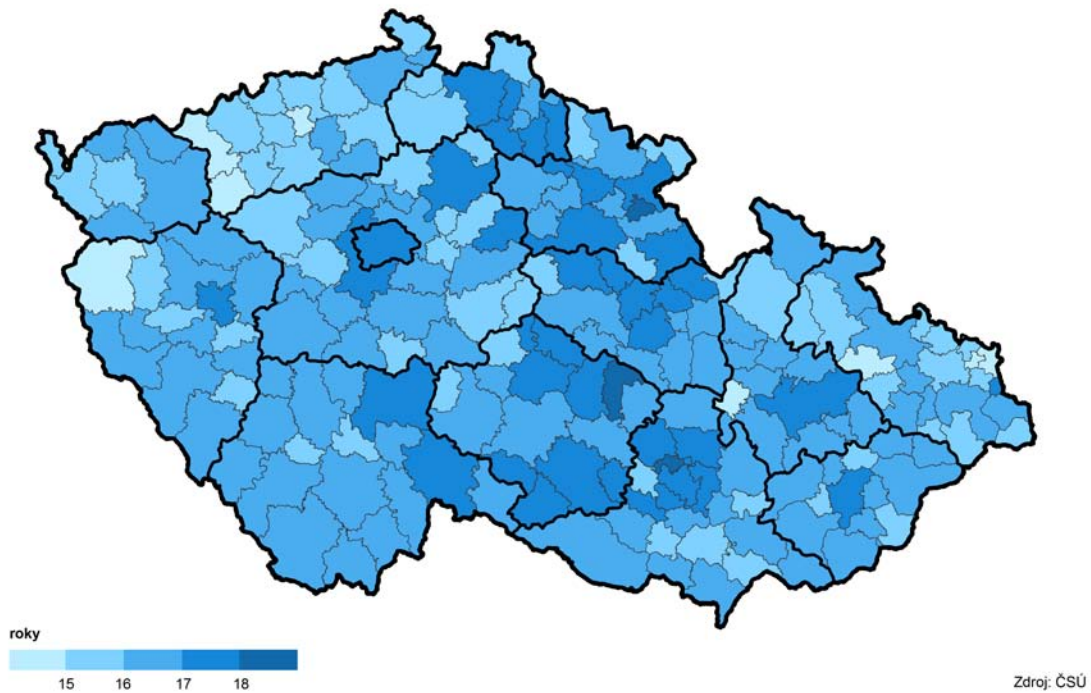
Graf 1.10. Naděje dožití osob ve věku 65 let v okresech Středočeského kraje v období 2010–2014



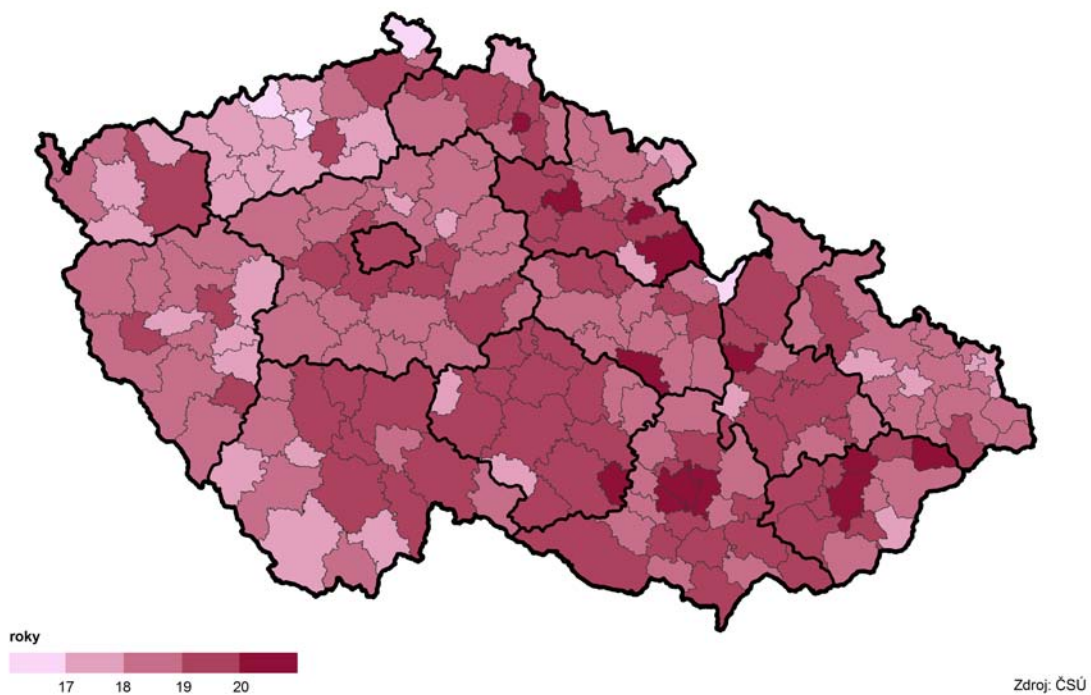
V rámci Středočeského kraje měli nejvyšší naději dožití ve věku 65 let (v průměru let 2010–2014) muži na Mladoboleslavsku a Černošicku (16,6 let), ženy na Černošicku a Českobrodsku (19,6 let). Naopak nejkratší život by měli mít před sebou muži ve věku 65 let na Kutnohorsku (14,6 let) a ženy ve správním obvodu ORP Lysá nad Labem (17,6 let).



Kartogram 1.5. Naděje dožití mužů ve věku 65 let podle SO ORP v období 2010–2014



Kartogram 1.6. Naděje dožití žen ve věku 65 let podle SO ORP v období 2010–2014



Projekce obyvatelstva

Projekce obyvatelstva je založena na předpokladech budoucího vývoje plodnosti, úmrtnosti a migrace. Naznačuje očekávané trendy do budoucna, není však schopna předvídat působení náhlých vnějších vlivů a změn ekonomických, sociálních apod. Velmi obtížně předvídatelný v rámci projekce je vývoj migrace, přitom právě stěhování má na vývoj obyvatelstva Středočeského kraje velmi významný vliv.

Tab. 1.11. Věková struktura obyvatelstva podle projekce; Středočeský kraj

Zdroj: CSÚ, Projekce obyvatelstva v krajích ČR do roku 2050 (130052-14)

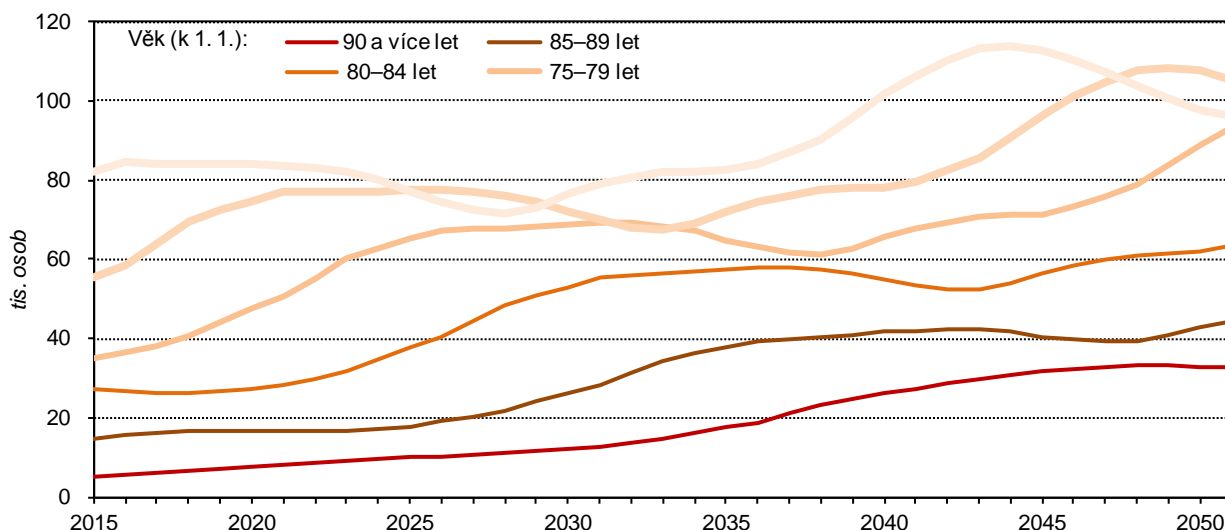
	2020	2025	2030	2035	2040	2045	2050
Obyvatelstvo celkem (k 1. 1.)	1 362 151	1 402 455	1 434 519	1 458 401	1 475 366	1 486 742	1 492 127
z toho ve věku 65 a více let	257 500	285 023	308 218	331 809	367 472	408 902	431 653
v %	18,9	20,3	21,5	22,8	24,9	27,5	28,9
v tom ve věku (%):							
65–69 let	32,6	26,9	24,7	24,8	27,6	27,6	22,6
70–74 let	28,9	27,2	23,3	21,7	21,2	23,6	24,9
75–79 let	18,5	22,8	22,3	19,5	17,9	17,5	20,6
80–84 let	10,5	13,3	17,2	17,3	14,9	13,8	14,4
85–89 let	6,5	6,3	8,5	11,3	11,3	9,9	9,9
90 a více let	2,9	3,5	3,9	5,3	7,1	7,7	7,6

Poznámka: Základní výsledky projekce jsou ve větším detailu uvedeny v tabulkové příloze.

Počet obyvatel Středočeského kraje vzroste podle projekce z 1,29 mil. v roce 2014 na 1,49 mil. v roce 2050. Pouze ve Středočeském kraji a v hlavním městě Praze počet obyvatel poroste, přičemž ve Středočeském kraji bude nárůst větší (o 16 %, v Praze o 11 %). **Počet osob ve věku 65 a více let** by se měl podle projekce **téměř zdvojnásobit** z 220 tisíc ke konci roku 2014 na 432 tisíc v roce 2050. Dojde tak k výraznému **nárůstu podílu seniorské složky obyvatelstva na 28,9 % v roce 2050** (z 16,7 % ke konci roku 2014).

Na celkový nárůst počtu obyvatel Středočeského kraje bude mít rozhodující **vliv migrační saldo**, které bude po celé projektované období kladné a vysoké, i když **se v čase bude snižovat**. Přirozený přírůstek začne nabývat záporných hodnot v roce 2020, kdy poprvé v projektovaném období převýší počet zemřelých osob počet živě narozených. Celkový přírůstek obyvatelstva bude sice ve Středočeském kraji po celou dobu kladný, ale jeho hodnota bude neustále klesat.

Graf 1.11. Projekce počtu obyvatel Středočeského kraje ve věku 65 a více let podle věku do roku 2050



Celkový **přírůstek počtu seniorů bude podle projekce rovněž po celou dobu kladný**, lišit se však bude situace v rámci jednotlivých věkových kategorií seniorů. Nejmladší věkové kategorie seniorů (65–69 a 70–74 let) budou zaznamenávat značné výkyvy, dojde i k úbytkům seniorů v tomto věku - ze začátku a na konci projektovaného období. Počet seniorů ve věkových kategoriích 75–79 a 80–84 let se bude ve Středočeském kraji nejprve zvyšovat, pak nastane krátký pokles a na konci projektovaného období dojde opět k nárůstu.



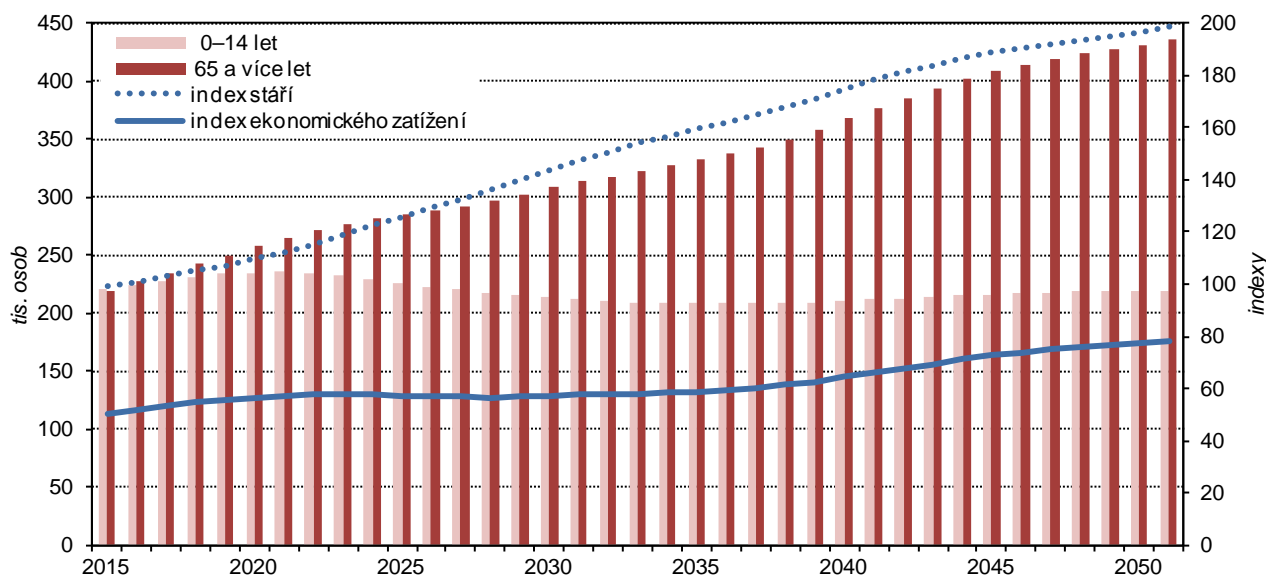
V nejstarších věkových kategoriích (85–89, 90 a více let) bude celkový přírůstek po celé projektované období kladný (s výjimkami pouze v několika letech).

Vývoji celkových přírůstků seniorů v jednotlivých věkových kategoriích odpovídá předpokládaný vývoj podílů těchto věkových kategorií na celkovém počtu seniorů. Projekce předpokládá, že ve Středočeském kraji **dojde ke snížení podílu nejmladších věkových kategorií 65–69 a 70–74 let na seniorské složce z 37,3 resp. 25,3 % ke konci roku 2014 na 22,6 resp. 24,9 % v roce 2050. Podíl starších věkových kategorií na počtu seniorů by se měl podle projekce zvýšit (75–79 let z 15,9 na 20,6 %, 80–84 let z 12,4 na 14,4 %, 85–89 let z 6,8 na 9,9 % a 90+ z 2,5 na 7,6 %).**

Ve Středočeském kraji zůstane díky migraci po celé projektované období **příznivá věková struktura** ve srovnání s ostatními kraji. Průměrný věk obyvatel se zvýší ze 40,7 let ke konci roku 2014 (kdy se jednalo o nejmladší kraj) na předpokládaných 46,7 let na konci roku 2050, což by měla být druhá nejnižší hodnota mezi kraji republiky.

Podobná situace se očekává i ve vývoji indexu stáří. V roce 2014 byl Středočeský kraj jediným krajem, kde byl podíl dětské složky (0–14 let) vyšší než podíl seniorů (65 a více let). **Na konci roku 2050 se očekává, že pouze v Praze a Středočeském kraji bude na 100 osob ve věku 0–14 let připadat méně než 200 seniorů.** Ve Středočeském kraji by mělo dojít k nárůstu hodnoty indexu stáří z 99,6 ke konci roku 2014 na 198,5 ke konci roku 2050. **Seniorská složka populace by mohla nad dětmi 0-14 let převážít již na počátku roku 2016**, kdy by měl index stáří ve Středočeském kraji překročit hranici 100.

Graf 1.12. Projekce počtu obyvatel Středočeského kraje ve věku 0–14 a 65 a více let, vývoj indexu stáří a indexu ekonomického zatížení do roku 2050



V hodnotě **podílu dětské složky zůstane Středočeský kraj na příznivém prvním místě mezi kraji** po celé projektované období. Podíl seniorů ve věku 65 a více let zde byl ke konci roku 2014 nejnižší mezi kraji a předpokládá se, že na konci roku 2050 bude druhý nejnižší po hlavní městě Praze.

Graf 1.13. Současné a předpokládané věkové složení obyvatelstva Středočeského kraje

