

1. Demografické charakteristiky

Český statistický úřad zpracovává a publikuje údaje o počtu a složení obyvatel i jeho vývoji každé čtvrtletí do úrovně krajů a okresů a jednou ročně podle obcí. Věková struktura obyvatel až do úrovně obcí je zveřejňována jednou ročně. Součástí těchto výstupů jsou i informace o složení populace podle pohlaví. Zpracované analýzy demografického vývoje z posledních let i zpracované projekce počtu obyvatelstva potvrzují obecné stárnutí populace České republiky i Královéhradeckého kraje, který patří k populačně nejstarším mezi kraji.

V této kapitole byly podrobněji zpracovány údaje za ženy a muže jako celek, případně s větším detailním rozbohem podle věku vzhledem k dostupnosti statistických dat. Demografická analýza zahrnuje vývoj počtu žen a mužů v populaci kraje, změny věkové struktury, index stáří a dále narození, plodnost, úmrtnost, příčiny smrti, naději dožití, stěhování, sňatky a rozvody.

Obyvatelstvo Královéhradeckého kraje patří dlouhodobě k nejstarším mezi kraji. Od roku 2008 měl kraj druhý nejvyšší průměrný věk za Hl. městem Prahou, kterou předstihl v roce 2013 a nejvyšší průměrný věk si držel až do roku 2017. Od roku 2018 je opět na druhém místě tentokrát za Zlínským krajem. Zároveň kraj patří k polovině krajů, které početně postupně ztrácejí obyvatelstvo. Za předpokladu uvedeného vývoje plodnosti, úmrtnosti a migrace zůstane i na počátku druhé poloviny tohoto století na přední pozici mezi kraji. Zpracovaná projekce nadále potvrdila, že Královéhradecký kraj je populačně stabilní.

Vývoj počtu obyvatel podle pohlaví, změny věkové struktury, index stáří

V Královéhradeckém kraji žilo ke konci roku 2018 celkem 551 021 obyvatel a meziročně se stav snížil pouze o 68 osob. Celkem osm krajů zaznamenalo populační růst. V porovnání s rokem 2001 se počet obyvatel kraje zvýšil o 1 692 osob, tj. o 0,3 %. Ani meziroční změny populace nebyly výrazné, pohybovaly se od +0,5 % v roce 2007 po -0,2 % v letech 2011–2013. Podle pohlaví žilo v kraji **279 430 žen, tj. 50,7 % a 271 591 mužů, tj. 49,3 %**. Ženy převyšovaly početně muže v celém sledovaném období od vzniku kraje.

V populaci České republiky i jednotlivých krajů mírně převažují ženy nad muži. Podíl žen na celkové populaci kraje byl však v roce 2018 nejnižší v dlouhodobém vývoji a v souvislosti s obecným trendem stárnutí populace a vymíráním populačně nejsilnějších válečných ročníků s převahou žen se bude nadále snižovat. V mezikrajském srovnání bylo zastoupení pohlaví v populaci uprostřed mezi kraji, u žen i mužů to bylo 8. pořadí. Průměr celé České republiky činil 50,8 % žen a 49,2 % mužů. Nejvíce se 50 % blíží kraj Vysočina podílily 50,3 % žen a 49,7 % mužů, naproti tomu nejvyšší rozdíl mezi pohlavími mělo Hl. město Praha s podíly 51,2 % žen a 48,8 % mužů.

Tab 1.1 Muži a ženy podle velikostních skupin obcí k 31. 12. 2018

	Obce s počtem obyvatel							
	do 199	200–499	500–999	1 000–1 999	2 000–4 999	5 000–19 999	20 000–49 999	50 000 a více
Počet obcí celkem	99	171	98	36	22	20	1	1
v tom								
s převahou mužů	59	109	62	21	6	-	-	-
s převahou žen	35	51	36	14	16	20	1	1
se stejným počtem mužů a žen	5	11	-	1	-	-	-	-
Počet obyvatel celkem	13 499	55 137	65 919	48 542	59 775	185 035	30 372	92 742
v tom (%)								
muži	51,1	50,8	50,4	50,6	49,6	48,7	48,4	48,0
ženy	48,9	49,2	49,6	49,4	50,4	51,3	51,6	52,0

Z celkového počtu 448 obcí Královéhradeckého kraje převažovali koncem roku 2018 početně muži v 257 obcích, ženy v 174 obcích a bylo mezi nimi i 22 největších měst kraje od velikostní skupiny 5 000 a více

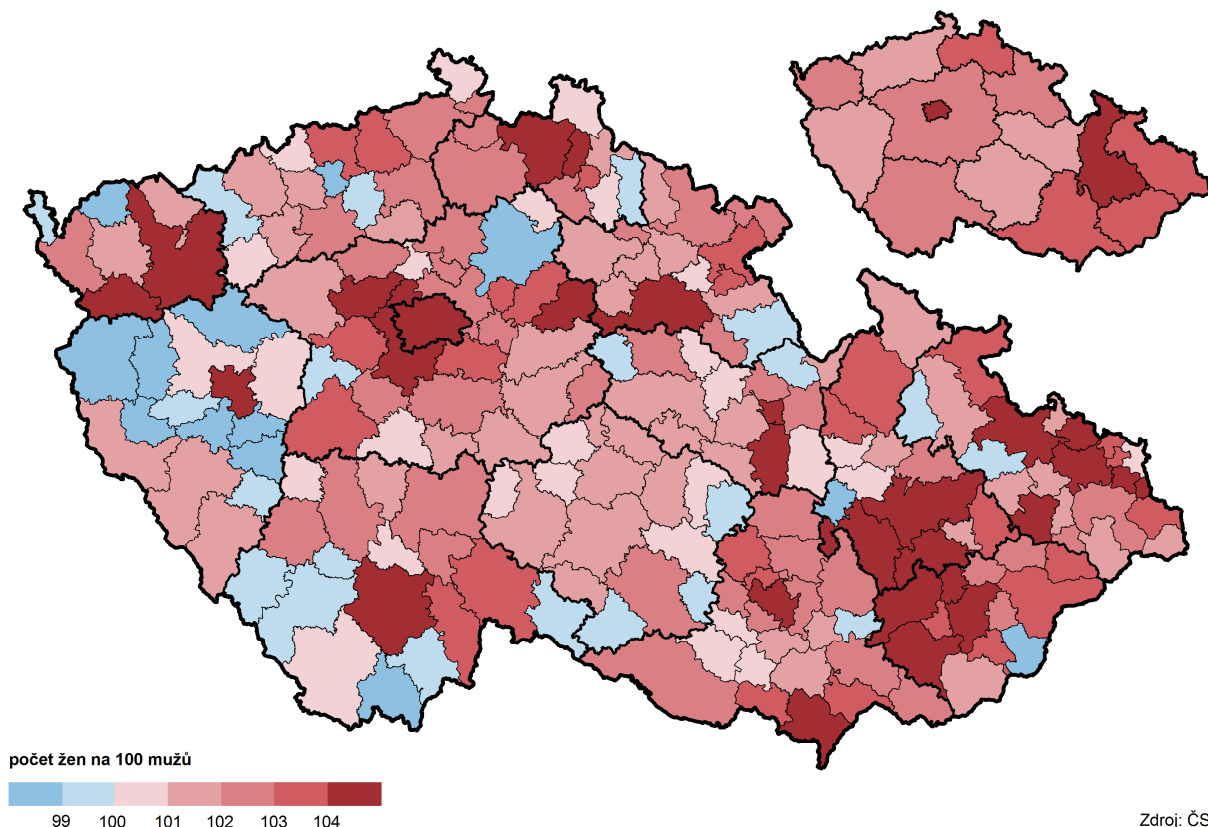
obyvatel. Stejný počet mužů i žen byl ve zbývajících 17 obcích. Z pohledu velikostních skupin obcí bylo vyšší zastoupení mužů od nejmenších obcí po obce do 2 000 obyvatel a vyšší podíl žen byl až v obcích od 2 000 obyvatel více.

V samotném krajském městě byl rozdíl mezi pohlavími nejvýraznější, a to čtyři procentní body, ve druhém největším městě kraje Trutnově 3,2 procentní body. V dalších 20 největších městech kraje byl rozdíl mezi pohlavími 2,6 procentních bodů a s nižší velikostní skupinou obcí se dále snižoval. Patří mezi ně již i město Náchod, které je třetím největším v kraji a dosud mělo přes 20 000 obyvatel.

Podíl žen byl v roce 2018 nejvyšší v okrese Hradec Králové (51,2 %) a nejnižší v okrese Rychnov nad Kněžnou a Jičín (shodně 50,3 %). Ve správních obvodech obcí s rozšířenou působností (SO ORP) byl nejvyšší podíl žen ve správních obvodech ORP Hradec Králové (51,3 %) a Náchod (51,0 %) a nejnižší ve správních obvodech ORP Rychnov nad Kněžnou (49,9 %) a Jaroměř (50,1 %).

V krajském městě Hradec Králové žilo na konci minulého roku 48 209 žen, což představuje 17,3 % žen celého kraje, 57,6 % žen okresu Hradec Králové a 64,3 % žen správního obvodu ORP Hradec Králové.

Počet žen na 100 mužů podle SO ORP a krajů k 31. 12. 2018

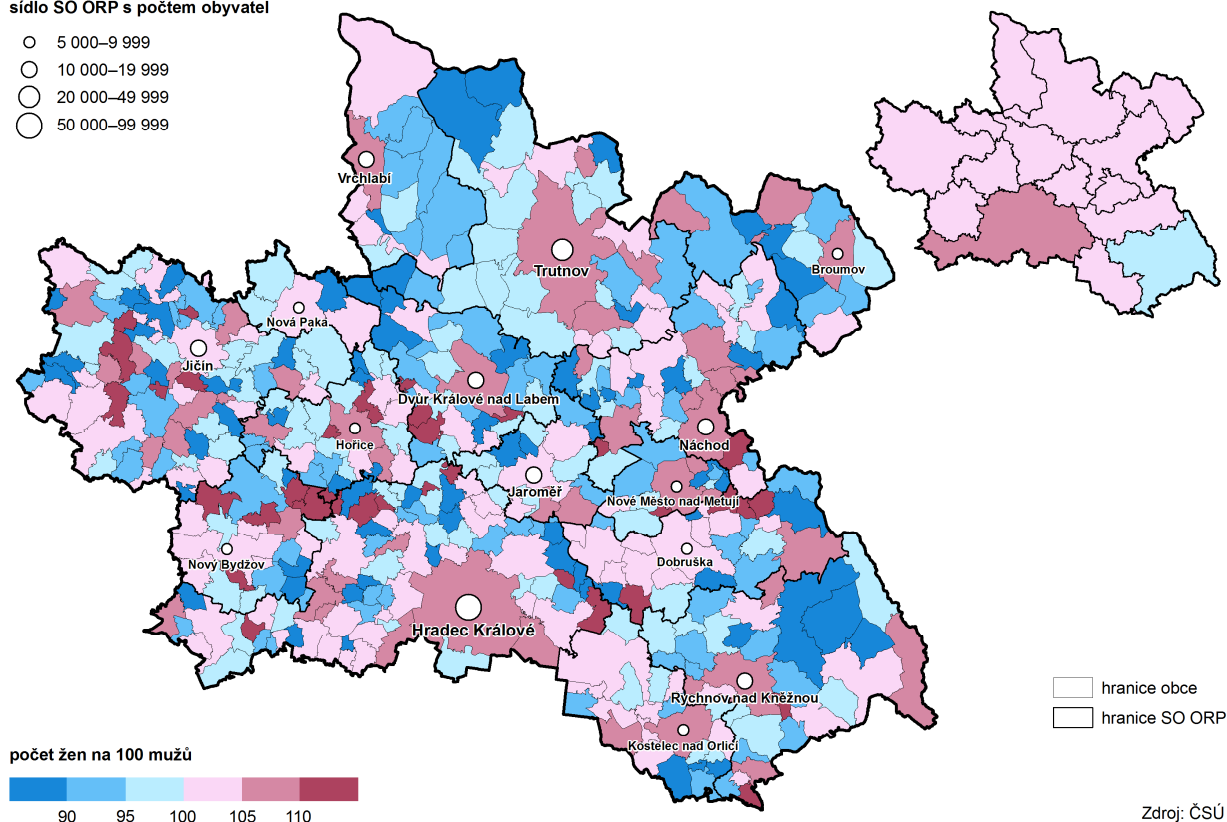


Ke srovnání mezi územími slouží ukazatel **počtu žen na 100 mužů**. Královéhradecký kraj se blíží hodnotou 102,9 žen na 100 mužů průměru za ČR (103,1 žen na 100 mužů). U všech krajů byla v roce 2018 zaznamenána početní převaha žen, od nejvyšší v Hl. městě Praze s hodnotou 105,1 žen na 100 mužů po nejnižší v Kraji Vysočina s hodnotou 101,2 žen na 100 mužů. Z hlediska správních **obvodů převažovaly ženy nejvíce ve správním obvodu ORP Hradec Králové** (vliv krajského města) a jen **ve správním obvodu ORP Rychnov nad Kněžnou byl vyšší podíl mužů**.

Počet žen na 100 mužů podle obcí a SO ORP Královéhradeckého kraje k 31. 12. 2018

sídlo SO ORP s počtem obyvatel

- 5 000–9 999
- 10 000–19 999
- 20 000–49 999
- 50 000–99 999

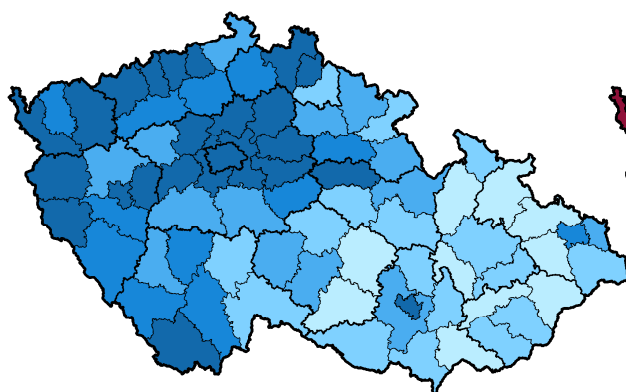


K 31. 12. 2018 žilo v Královéhradeckém kraji 16 654 **cizinců**. Jsou to občané cizích zemí s povolením k trvalému nebo dlouhodobému pobytu. Z celkového počtu obyvatel kraje to byla 3 %, v ČR 5,3 %. Jejich podíl se postupně mírně zvyšuje. V roce 2001 jich v kraji žilo 8 603 a podíl činil 1,6 %, ten v čase kolísal s ohledem na migraci v období ekonomického růstu a pohybuje se ve sledovaném období mezi 2,4–3,0 %.

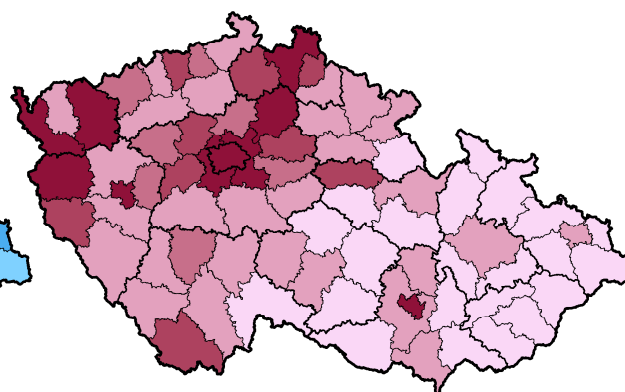
Zastoupení cizinců-mužů mezi celkovým počtem mužů v kraji činilo 3,5 % a u cizinek byl tento podíl 2,5 %. Z kartogramu, který zobrazuje toto zastoupení podle okresů, je na první pohled patrné vyšší zastoupení cizinců u obou pohlaví v Čechách oproti Moravě. Okresy Královéhradeckého kraje měly podíly cizinců mezi muži do 3,5 % kromě okresu Hradec Králové s podílem 4,2 %. Cizinek bylo mezi ženami kraje do 3 %.

Cizinci podle pohlaví a okresů k 31. 12. 2018

Muži



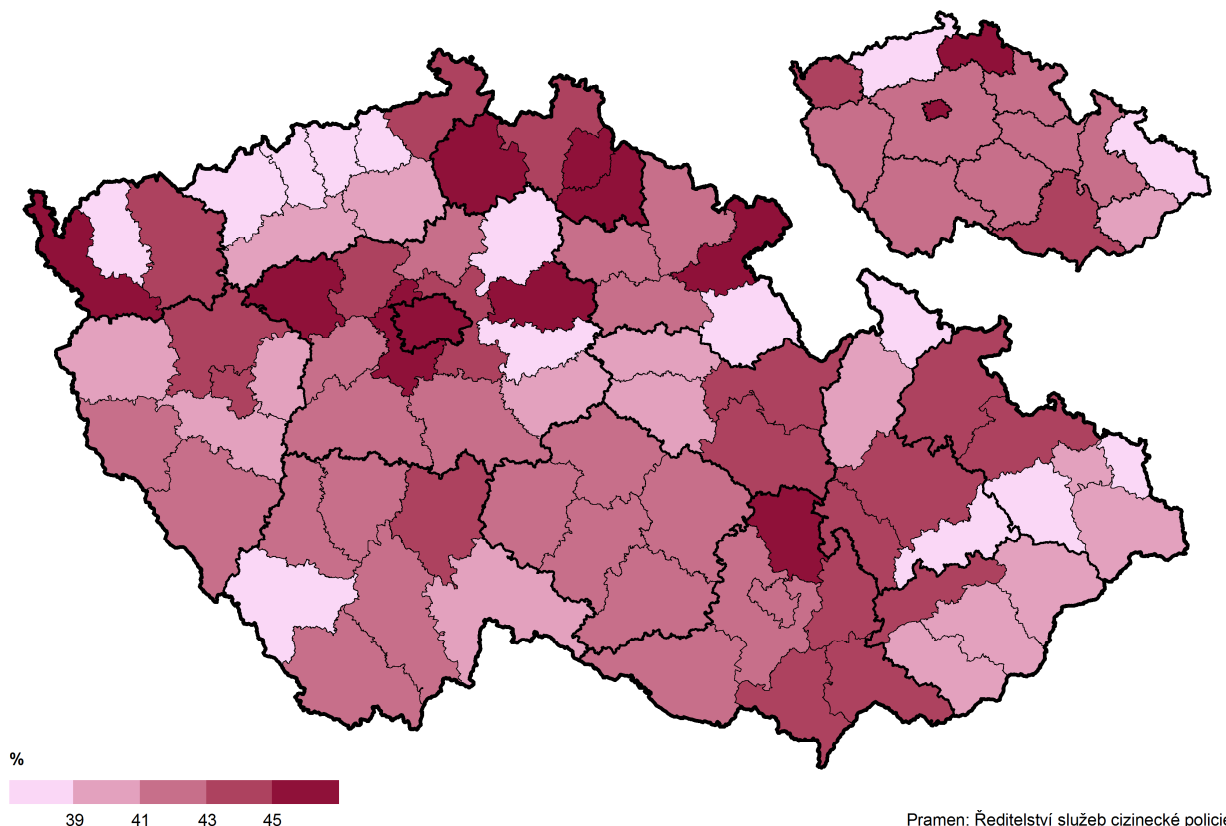
Ženy



Pramen: Ředitelství služeb cizinecké policie

Z celkového počtu cizinců bylo po celé sledované období více mužů, ke konci roku 2018 jich žilo v kraji 9 592, tj. 57,6 %. Podíl žen dosáhl 42,4 % a byl mezi kraji sedmý s hodnotou pod průměrem ČR, který činil 43,2 %. Nejvyšší podíl žen mezi cizinci mělo Hl. město Praha (46,0 %) a nejnižší Ústecký kraj (35,7 %).

Podíl žen mezi cizinci podle okresů a krajů k 31. 12. 2018

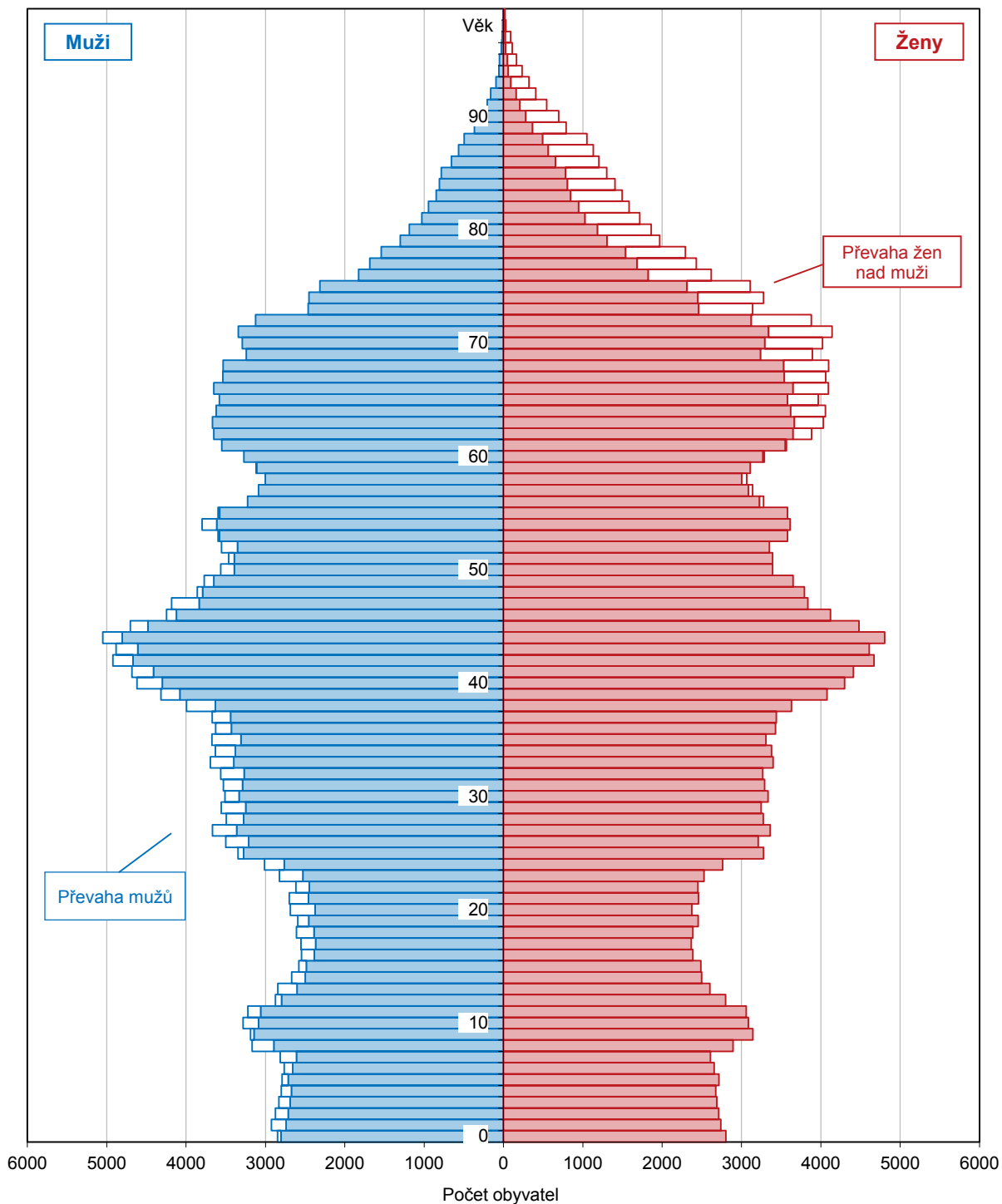


Věkové rozložení populace podle pohlaví znázorňuje následující graf se zobrazením převahy jednotlivých pohlaví podle jednotek věku. V populaci Královéhradeckého kraje převažují muži do 55 let věku, pak postupně nastává převaha žen, která je nejvýraznější od 65 let až do 94 let a pokračuje až do věku 100 let a více. Vyrovnané počty jsou ve věkové skupině od 55 let do 61 let.

Královéhradecký kraj patří v České republice dlouhodobě k populačně nejstarším. **Průměrný věk** dosáhl v roce 2018 již 43,1 let. Nejmladší obyvatelstvo žilo v okrese Rychnov nad Kněžnou (42,1 let) a nejstarší v okrese Hradec Králové (43,3 let). Z územního pohledu správních obvodů byl nižší průměrný věk v osmi správních obvodech ORP, zbývajících 7 správních obvodů překročilo průměrný věk kraje. Nejmladší byly správní obvody ORP Jaroměř a Rychnov nad Kněžnou, nejstarší Dvůr Králové nad Labem a Nové Město nad Metují.

Průměrný věk žen činil ke konci roku 2018 již 44,5 roku, průměrný věk mužů pak 41,6 let. Ve srovnání s republikovým průměrem byl průměrný věk žen i mužů vyšší shodně o 0,7 roku. Oproti roku 2001 stoupl průměrný věk žen v kraji o 3,7 let a **průměrný věk mužů** o čtyři roky.

Graf 1.1 Věkové složení obyvatelstva Královéhradeckého kraje k 31. 12. 2018



Věkovou strukturu charakterizuje intenzitní ukazatel **index stáří**, který udává počet osob ve věku 65 a více let na 100 dětí ve věku 0–14 let. Královéhradecký kraj zaujímá v tomto ukazateli vzhledem k věkově staršímu obyvatelstvu mezi kraji přední místo. Ke konci roku 2018 dosáhl index stáří v dlouhodobém intervalu od roku 2001 nejvyšší hodnoty, a to 136,3, vlivem pokračujícího stárnutí populace. Stejně tomu bylo u mužů i u žen.

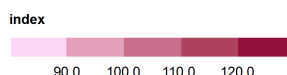
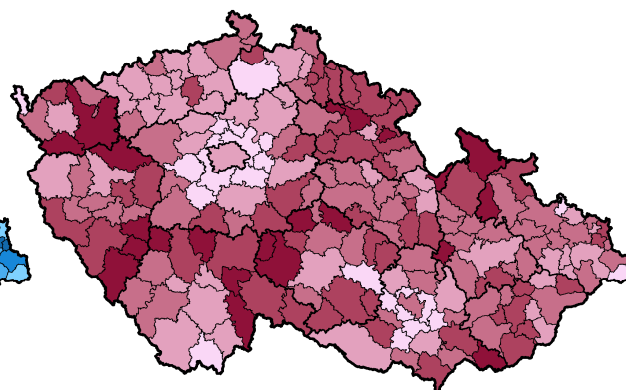
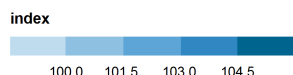
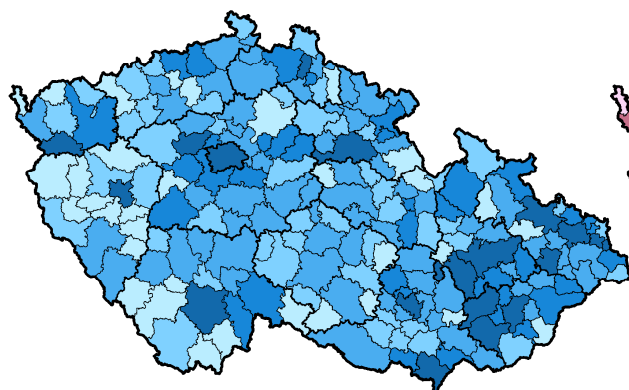
Počet seniorů převýšil počet chlapců poprvé v roce 2014. Pro srovnání dosahoval v roce 1994 hodnoty 54,9, v roce 1998 hodnoty 63,6 a o dvacet let později, v roce 2018, hodnoty 112,7. **Počet seniorek převýšil počet dívek poprvé již v roce 1996**, tedy o 18 let dříve než u mužů. V roce 1994 dosáhl hodnoty 93,4, v roce 2001 hodnoty 113,6 a v roce 2018 již hodnoty 161,2.

Index stáří podle pohlaví a SO ORP k 31. 12. 2018

(počet obyvatel stejného pohlaví ve věku 65 a více let na 100 obyvatel ve věku 0–14 let)

Muži

Ženy



Zdroj: ČSÚ

Narození a jejich struktura

V průběhu roku 2018 se v kraji **živě narodilo** 5 677 dětí, meziročně to bylo o 25 dětí méně, tj. o 0,4 %. Z celkového počtu živě narozených dětí bylo 2 813 dívek, tj. 49,6 % a 2 864 chlapců, tj. 50,4 %. Po celé sledované období se rodilo více chlapců, ale jejich podíl postupně klesá, v loňském roce a v roce 2009 byl za sledované období nejnižší.

Průměrný věk matky při narození dítěte činil v roce 2018 v kraji 30,6 let a poslední roky se již nezvyšuje, dosáhl zřejmě svého biologického maxima. Stejně je tomu u průměrného věku matky při narození prvního dítěte ve věku 28,6 let.

Tab 1.2 Živě narození podle věku rodičů v roce 2018

	Celkem	v tom podle věku matky						
		do 19 let	20–24	25–29	30–34	35–39	40–44	45 a více let
Živě narození	5 677	128	662	1 816	1 904	946	206	15
v tom podle věku otce								
do 19 let	19	11	5	3	-	-	-	-
20–24	276	41	152	62	15	5	1	-
25–29	1 138	14	235	659	177	49	4	-
30–34	1 684	4	92	649	790	127	20	2
35–39	1 262	1	35	226	579	380	36	5
40–44	617	2	17	82	205	230	76	5
45–49	169	-	2	21	39	69	37	1
50–54	52	-	3	3	9	25	12	-
55 a více let	24	-	1	2	5	10	5	1
nezjištěno	436	55	120	109	85	51	15	1

V roce 2018 se narodilo nejvíce dětí **matkám ve věku 30–34 let**, tj. více než třetina narozených dětí v kraji, následovala věková skupina 25–29 let s podílem 32,0 % a téměř tisíc dětí, tj. 16,7 % se narodilo matkám ve věkové skupině 35–39 let. **Otcům ve věku 30–34 let** se také narodilo nejvíce dětí, tj. 29,7 %, 22,5 % otců mělo věk 35–39 let a pětina otců byla ve věku 25–29 let.

Podle vzdělání rodičů se nejvíce dětí narodilo matkám se středním vzděláním s maturitou a matkám s vysokoškolským vzděláním. Otcové měli nejčastěji také střední vzdělání s maturitou a střední bez maturity. Nejvíce narozených dětí mělo otce i matku se středním vzděláním s maturitou, 800 dětí mělo oba rodiče vysokoškoly a téměř 700 dětí mělo otce se středním vzděláním bez maturity a matku s maturitou. Podle počtu narozených dětí ve věkových skupinách lze porovnávat mezigenerační rozdíly.

Tab 1.3 Živě narození podle vzdělání rodičů v roce 2018

	Celkem	v tom podle vzdělání matky					
		základní (i neukončené)	střední bez maturity	střední s maturitou	vyšší odborné	vysoko- školské	nezjištěno
Živě narození	5 677	541	998	1 946	323	1 726	143
v tom podle vzdělání otce							
základní (i neukončené)	298	123	84	64	9	13	5
střední bez maturity	1 665	139	520	699	76	228	3
střední s maturitou	1 887	51	223	860	146	602	5
vyšší odborné	144	1	8	57	44	34	-
vysokoškolské	1 066	6	29	186	43	800	2
nezjištěno	617	221	134	80	5	49	128

Na počátku 21. století dosahovala podle analýzy ČSÚ úroveň **plodnosti** v ČR i ve všech jejích krajích historického minima. I nejvyšší zaznamenané hodnoty, které připadaly na kraje severozápadních Čech (Karlovarský, Ústecký, Liberecký), byly nižší než 1,3 dítěte na jednu ženu, tedy úroveň považovanou za velmi nízkou. Teprve kolem roku 2004 se ukazatel úhrnné plodnosti začal výrazněji zvyšovat.

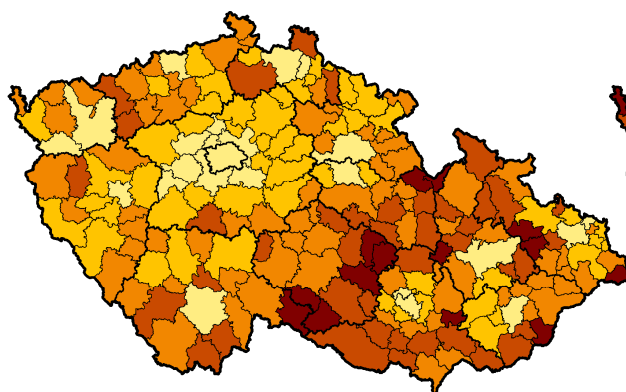
Růst úhrnné plodnosti se zastavil v roce 2008, kdy průměrný počet dětí připadající na jednu ženu dosáhl v jednotlivých krajích hodnoty 1,37 až 1,61. V Královéhradeckém kraji se rostoucí úhrnná plodnost zastavila až v roce 2009 hodnotou 1,53 a začala klesat do roku 2014 a poslední čtyři roky opět vzrostla na loňských 1,74.

Těžiště vyšších hodnot generační plodnosti u generace žen narozených v letech 1981–1985, které byly k rozhodnému okamžiku sčítání lidu 2011 ve věku 25 až 30 let, lze nalézt v západních a severozápadních Čechách a také na severu Moravy. U starší generace (1941–1965) s již ukončenou reprodukcí (45 až 70 let v době sčítání lidu 2011) se koncentrace vysokých hodnot plodnosti přesunula do hraniční oblasti mezi Čechy a Moravou, které je často označovaná jako „vnitřní periferie“. Dlouhodobě nejvyšší úroveň plodnosti, jak dokládají i výsledky předchozích sčítání lidu, je zde pravděpodobně z důvodu orientace obyvatel na tradiční rodinné hodnoty.

Generační plodnost žen podle SO ORP podle SLDB 2011

Generace 1941–1965

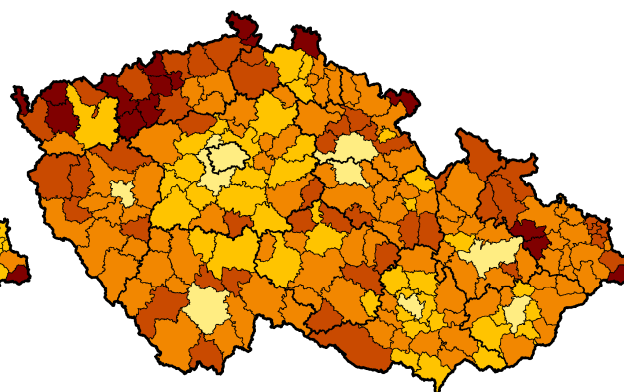
Generace 1981–1985



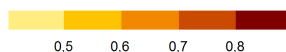
průměrný počet živě narozených dětí na 1 ženu



2,0 2,1 2,2 2,3



průměrný počet živě narozených dětí na 1 ženu



0,5 0,6 0,7 0,8

Zdroj: ČSÚ

Zemřelí, příčiny úmrtí, naděje dožití

V kraji **zemřelo** během roku 2018 celkem 6 024 obyvatel, z toho bylo 3 028 žen, tj. 50,3 %. Meziročně zemřelo o 138 žen více. Roční počet zemřelých žen se od roku 2001 pohyboval v rozmezí 2 736 žen v roce 2010 po 3 028 žen v roce 2018, což je průměrně ročně 2 888 žen. Mužů zemřelo meziročně o 103 více a průměrně ročně tak od roku 2001 umíralo 2 862 mužů.

Přirozenou měnou v kraji ubylo 347 osob, což představovalo 215 žen a 132 mužů. Naposledy byl v kraji roční přirozený přírůstek mužů zaznamenán v roce 2017 a 2016, předtím až v roce 2010. U žen byl přirozený přírůstek naposledy zaznamenán v roce 2010.

Ve struktuře zemřelých mužů jsou veliké rozdíly. **Muži umírali v mladším věku než ženy.** Více mužů než žen zemřelo v mladším věku, dvojnásobný počet ve věku do 49 let, více než dvojnásobný počet ve věku 50–59 let. Nejvíce mužů zemřelo v roce 2018 ve věku 70–79 let, následovali osmdesátiletí. Žen zemřelo výrazně nejvíce 80letých, dále o něco menší počet ve věkových skupinách 70letých a více než 90letých.

Tab 1.4 Zemřelí muži a ženy podle věku a vybraných příčin smrti v roce 2018

	Celkem	z toho podle vybraných příčin smrti (%)				
		novotvary	nemoci oběhové soustavy	nemoci dýchací soustavy	nemoci trávicí soustavy	vnější příčiny
Zemřelí muži	2 996	809	1 309	222	132	152
v tom podle věku						
do 49 let	140	22	25	6	11	56
50–59	215	70	59	11	24	28
60–69	618	224	219	45	40	26
70–79	957	309	419	77	36	16
80–89	813	154	431	63	20	19
90 a více let	253	30	156	20	1	7
Zemřelé ženy	3 028	642	1 481	235	103	101
v tom podle věku						
do 49 let	70	29	8	3	2	16
50–59	100	42	17	11	7	9
60–69	321	156	75	27	18	15
70–79	656	185	257	60	26	17
80–89	1 225	181	701	84	37	28
90 a více let	656	49	423	50	13	16

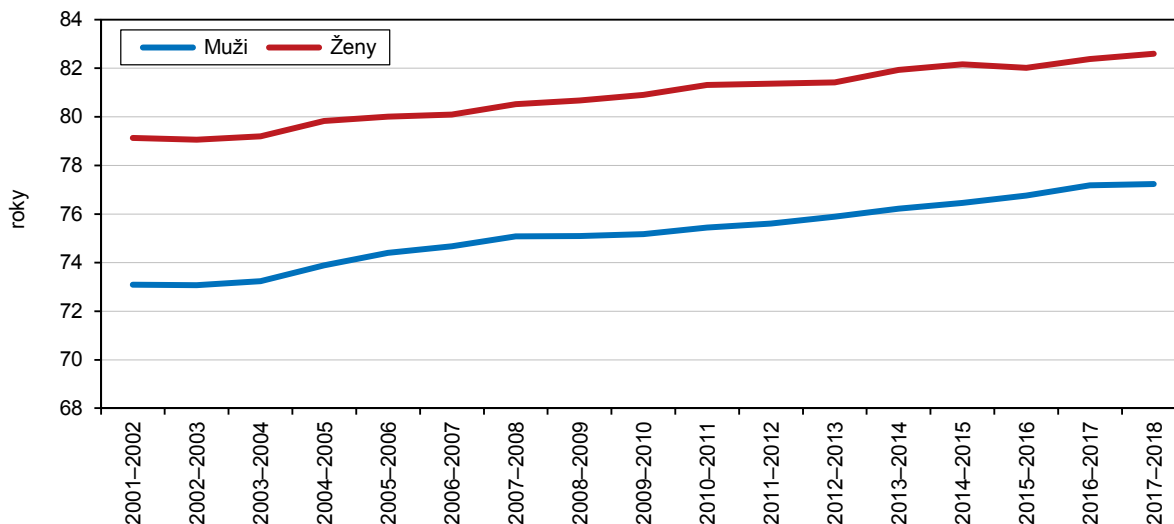
Nejčastější **příčinou smrti** jsou u obou pohlaví **nemoci oběhové soustavy**, u žen nejčastěji od 80 let věku, naproti tomu u mužů ve věkových skupinách 70letých a 80letých. Druhou nejčastější příčinou jsou úmrtí na **novotvary** a třetí **nemoci dýchací soustavy**. Nejvýraznější rozdíl mezi pohlavími jsou úmrtí na vnější příčiny, kam patří nehody a úrazy, na něž umírá nejvíce mladších mužů do 49 let.

Stabilní životní podmínky Královéhradeckého kraje se pozitivně odrážejí v ukazateli **naděje dožití**, kde kraj dlouhodobě dosahuje příznivých výsledků mezi kraji i vzhledem k nejstarší populaci. U mužů je to mezi kraji 2. místo za Hl. městem Prahou a u žen 4. místo.

Stejně jako v celé republice i v Královéhradeckém kraji hodnota tohoto ukazatele dlouhodobě roste a je nad celostátním průměrem. Od roku 2001 vzrostla naděje dožití u **mužů** při narození ze 73,1 let na 77,2 roků, tj. o 4,1 roků a u **žen** ze 79,1 let na 82,6 roků, tj. o 3,5 roků. Znamená to dále, že muž ve věku 45 let má naději prožít dalších 33,6 let a žena 38,4 let.



Graf 1.2 Naděje dožití při narození podle pohlaví v Královéhradeckém kraji (dvoutleté průměry)

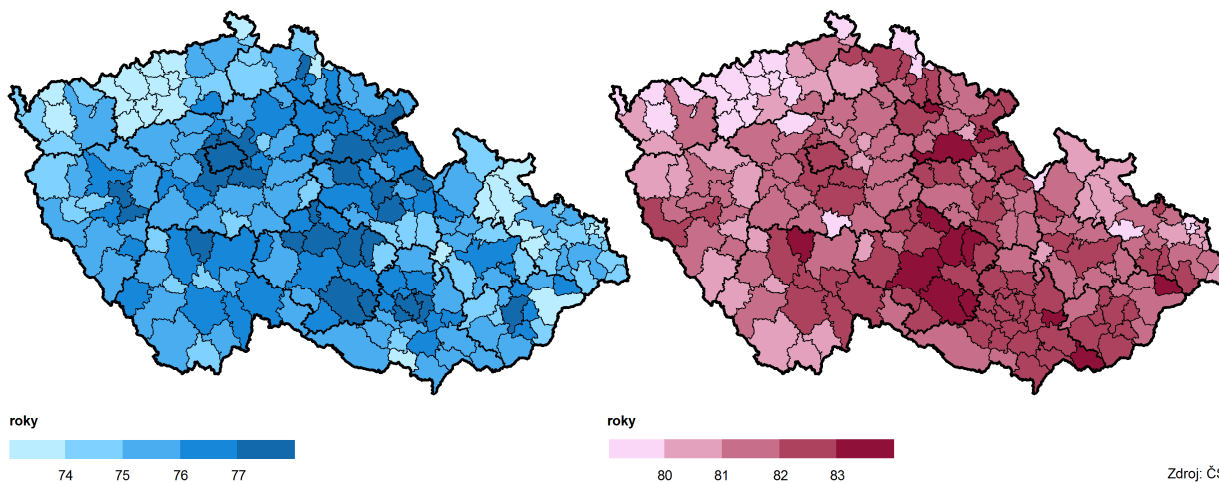


Posunem úmrtnosti do vyššího věku dlouhodobě roste naděje dožití. Je to i základní ukazatel využívaný při výpočtu projekce obyvatel kraje. Ukazatel naděje dožití vyjadřuje průměrný počet let, který má naději prožít osoba v daném věku při zachování řádu úmrtnosti sledovaného období daného úmrtnostní tabulkou. Počítá se každoročně za Českou republiku, za kraje za dvoutletá období a za okresy a správní obvody za pětiletá období kvůli vyloučení nahodilých výkyvů.

Naděje dožití při narození podle pohlaví a SO ORP v období 2014-2018

Muži

Ženy



Zdroj: ČSÚ

Pohledem na vnitrokrajské rozdíly mezi správními obvody ORP byla nejvyšší **naděje dožití mužů** při narození zaznamenána ve správních obvodech ORP Nové Město nad Metují (78,7 let) a Hradec Králové (78,1 let). Naopak nejnižší ve správních obvodech ORP Broumov (75,2 let), Nový Bydžov a Vrchlabí (shodně 75,4 let).

Naděje dožití žen při narození byla nejvyšší ve správních obvodech ORP Nové Město nad Metují (84,1 let), Nová Paka a Hradec Králové (shodně 83,1 %). Nejnižší naděje dožití měly ženy správních obvodů ORP Jaroměř (80,6 let) a Vrchlabí (81,2 let).

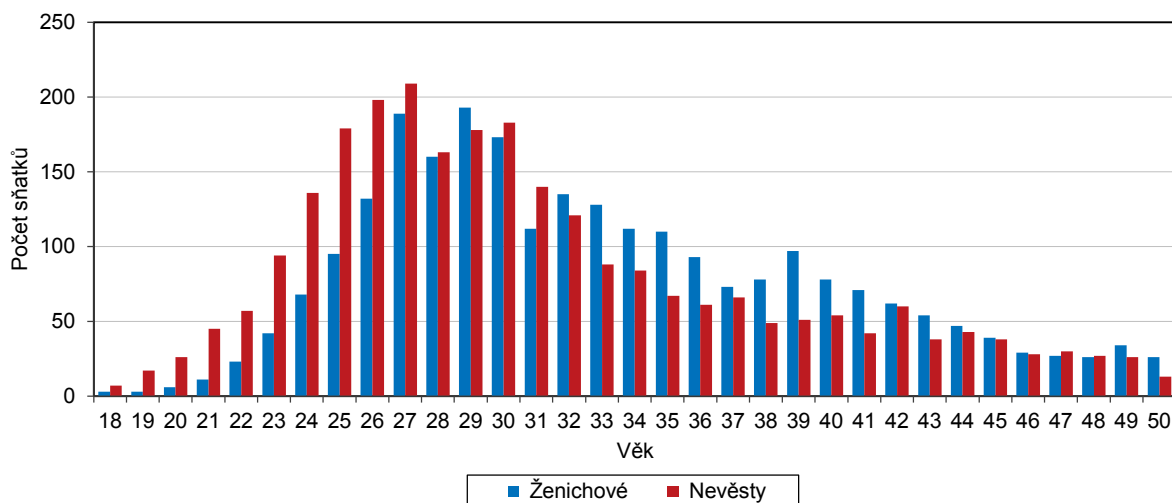
Nad průměrem kraje mělo hodnoty u mužů i u žen pět správních obvodů ORP, ve správních obvodech Dobruška, Hradec Králové, Nová Paka a Nové Město nad Metují obě pohlaví, ve správním obvodu ORP Náchod jen muži a ve správním obvodu ORP Rychnov nad Kněžnou jen ženy.

Sňatky, rozvody

V roce 2018 bylo v kraji uzavřeno 2 791 sňatků, což bylo nejvíce od roku 2002. V demografické statistice se publikují počty sňatků podle bydliště ženicha. K dispozici jsou i sňatky podle bydliště nevěsty a těch bylo v kraji uzavřeno 2 836. Podíl ženichů jiného státního občanství činil 3,5 % a podíl nevěst jiného státního občanství 3,4 %.

Z celkového počtu uzavřených sňatků byly dvě třetiny uzavřeny mezi **svobodnými snoubenci**. Tento podíl je dlouhodobě trvalý. Roste průměrný věk ženichů a nevěst při prvním sňatku, který byl v roce 2018 u ženichů 32,1 let a u nevěst 29,6 let, zatímco v roce 2001 se muži poprvé ženili v průměrném věku 27,3 let, tj. nárůst o 4,8 let a nevěsty v průměrném věku 24,8 let, tj. stejný nárůst o 4,8 let jako u mužů.

Graf 1.3 Sňatky podle pohlaví a věku v Královéhradeckém kraji v roce 2018

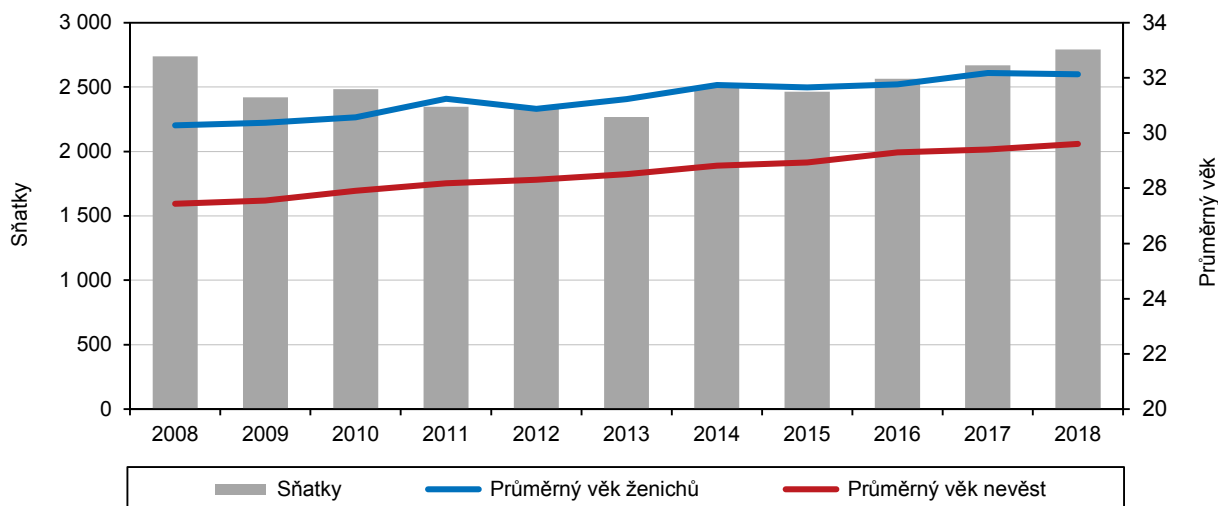


S rostoucím věkem při uzavírání sňatků se přesouvá i četnost uzavřených manželství do vyšších věkových skupin ženichů a nevěst. **První manželství** uzavřela v roce 2002 více než polovina ženichů ve věku 25–29 let, zatímco vloni již jen 36 %, výrazný posun nastal zejména od roku 2010. V roce 2002 uzavřelo první sňatek nejvíce nevěst ve věku 20–24 let. V roce 2018 se zvýšil zejména podíl prvních sňatků u ženichů i nevěst s věkem 35–39 let a 40 a více let.

Tab 1.5 První sňatky podle věkových skupin ženichů a nevěst

	2002		2006		2010		2014		2018	
	ženich	nevěsta	ženich	nevěsta	ženich	nevěsta	ženich	nevěsta	ženich	nevěsta
Celkem	1 991	2 013	2 019	2 051	1 796	1 806	1 887	1 925	2 104	2 123
v tom ve věku (%)										
do 19 let	0,8	4,7	0,4	2,7	0,2	1,5	0,2	1,1	0,3	1,2
20–24	25,1	44,6	11,9	29,1	10,9	22,8	7,7	19,3	7,0	16,7
25–29	51,0	43,0	47,4	49,8	37,2	49,4	35,0	45,9	36,0	42,7
30–34	16,6	5,8	30,1	15,0	36,9	20,9	33,3	22,8	29,7	25,1
35–39	3,9	1,0	6,3	2,2	11,1	4,3	16,0	8,7	16,8	8,8
40 a více let	2,6	0,9	3,8	1,1	3,7	1,2	7,9	2,2	10,2	5,6

Graf 1.4 Sňatky a průměrný věk snoubenců při prvním sňatku v Královéhradeckém kraji

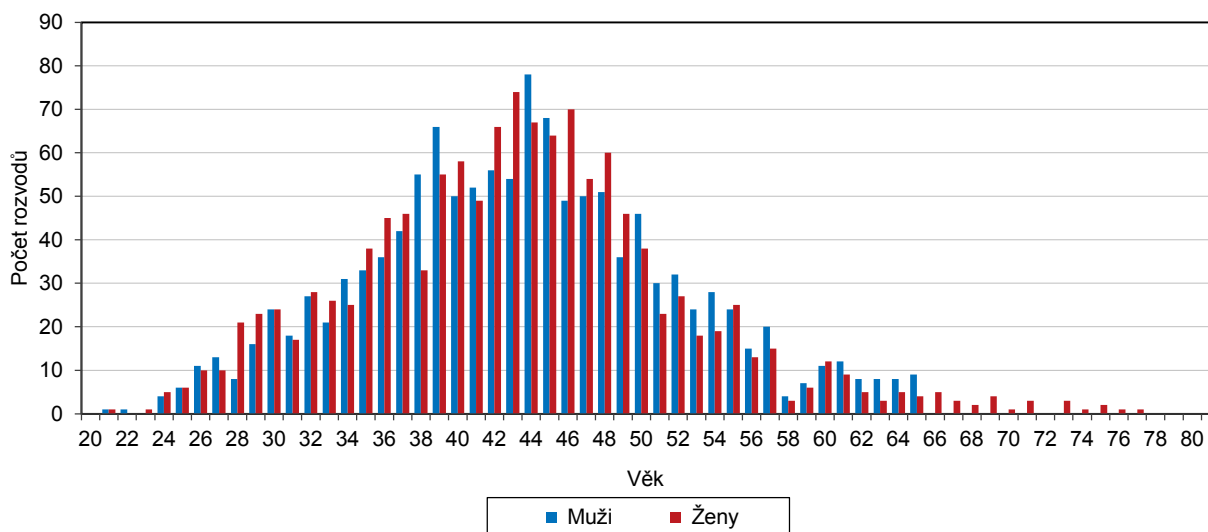


Tab 1.6 Sňatky podle věku snoubenců v roce 2018

	Celkem	v tom nevěsta ve věku							
		do 19 let	20–24	25–29	30–34	35–39	40–44	45–49	50 a více let
Sňatky	2 791	25	358	927	616	294	237	149	185
v tom ženich ve věku									
do 19 let	6	5	1	-	-	-	-	-	-
20–24	150	10	95	32	9	1	3	-	-
25–29	769	5	183	447	94	27	11	2	-
30–34	660	4	55	305	246	30	17	3	-
35–39	451	1	17	103	160	109	47	13	1
40–44	312	-	6	26	84	86	70	33	7
45–49	155	-	1	12	12	20	61	38	11
50 a více let	288	-	-	2	11	21	28	60	166

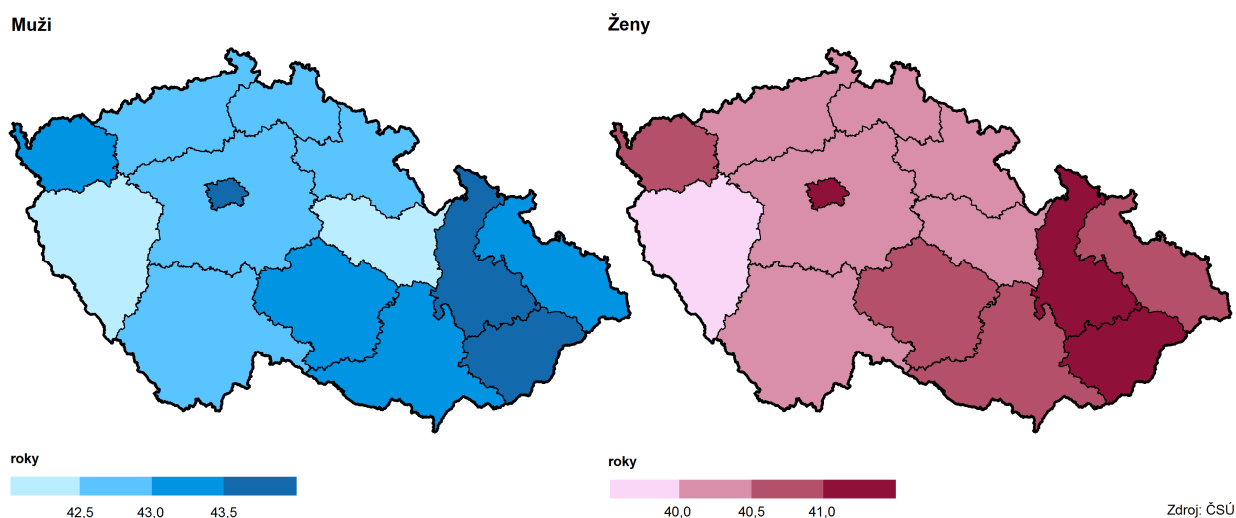
V loňském roce bylo v Královéhradeckém kraji **rozvedeno** 1 273 manželství, což bylo nejméně od roku 1990, kdy sledujeme časovou řadu. Z toho bylo prvních rozvodů muže téměř 80 % a žen 78,2 %.

Graf 1.5 Rozvody podle pohlaví a věku v Královéhradeckém kraji roce 2018

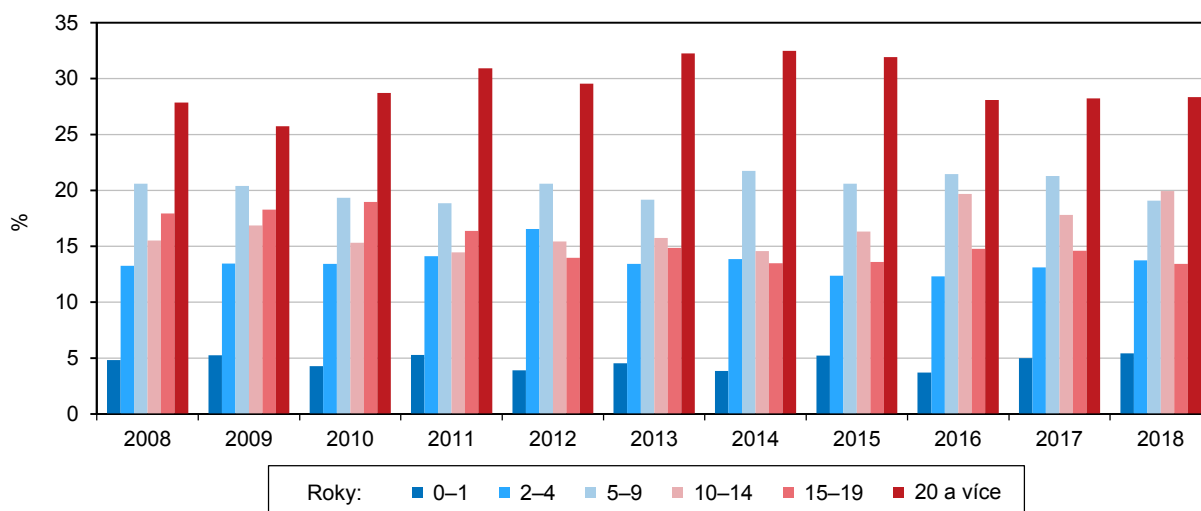


Z hlediska délky trvání manželství jich bylo nejvíce rozvedeno po 15 a více letech trvání manželství (41,8 %). Rozvodů s nezletilými dětmi bylo 61,7 %. Průměrný věk při prvním rozvodu byl 42,9 let u muže a 40,4 let u ženy, u obou pohlaví se postupně meziročně zvyšuje.

Průměrný věk při prvním rozvodu podle pohlaví a krajů v roce 2018



Graf 1.6 Rozvody podle délky trvání manželství v Královéhradeckém kraji



Stěhování, dlouhodobá migrace, cizinci

Demografické výsledky o **migraci** obyvatel v Královéhradeckém kraji potvrdily i v roce 2018 nízký přírůstek obyvatel stěhováním. V letech 2009 až 2014 a v roce 2016 kraj dokonce ztrácel obyvatelstvo vlivem vystěhování. Důsledkem stěhování se vloni počet obyvatel zvýšil o 279 osob, přírůstek obyvatel v důsledku stěhování byl vykázan v okresech Hradec Králové, Jičín a Rychnov nad Kněžnou, ve zbývajících dvou okresech kraje bylo migrační saldo záporné. Absolutně i relativně se počet obyvatel důsledkem stěhování nejvíce zvýšil v okrese Jičín (o 216 obyvatel).

Z kraje se v průběhu roku 2018 vystěhovalo celkem 5 061 obyvatel, z toho 4 491 do ostatních krajů ČR a 570 do ciziny. Do ciziny se stěhovalo více mužů než žen (63,9 %). Do kraje se přistěhovalo 5 340 obyvatel, z toho 3 648 z jiných krajů ČR a 1 692 obyvatel z ciziny. Podíl přistěhovalých mužů z ciziny byl opět vyšší než podíl přistěhovalých žen (muži 64,7 %).



Tab 1.7 Vystěhovalí podle pohlaví, věku a rodinného stavu v roce 2018

	Celkem	z toho podle rodinného stavu (%)			
		svobodní/svobodné	ženatí/vdané	rozvedení/rozvedené	ovdovělí/ovdovělé
Vystěhovalí muži	2 490	1 455	747	237	27
v tom podle věku					
do 29 let	1 156	1 029	102	6	-
30–39	646	304	292	48	-
40–49	341	95	171	71	2
50–59	181	14	103	59	4
60–69	110	10	52	41	7
70 a více let	56	3	27	12	14
Vystěhovalé ženy	2 571	1 441	744	268	114
v tom podle věku					
do 29 let	1 351	1 097	237	15	1
30–39	611	282	260	63	5
40–49	251	50	120	78	2
50–59	156	5	74	67	10
60–69	80	4	38	25	13
70 a více let	122	3	15	20	83

Většinou se z kraje stěhovali muži do 29 let věku (46,4 %) a dále ve věkové skupině 30–39 let (více než čtvrtina). U žen byla situace podobná, jen žen do 29 let se vystěhovala oproti mužům více než polovina celkového počtu vystěhovalých žen a ve věkové skupině 30–39 let necelá čtvrtina.

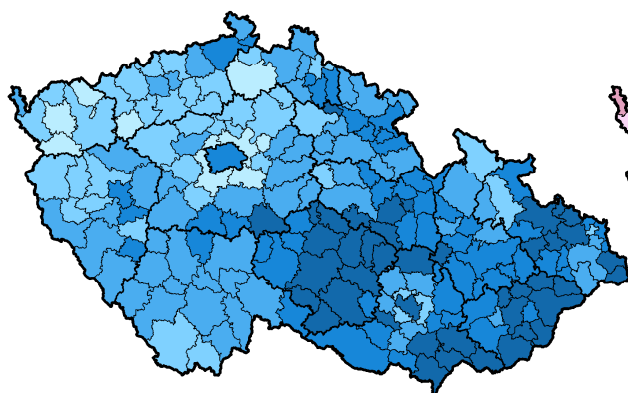
Výsledky sčítání lidu poskytly také porovnání místa narození se současným bydlištěm obyvatel kraje. Jednalo se o bydliště matky v době narození sčítané osoby, které je podle metodiky sčítání obvykle totožné s prvním bydlištěm, kde sčítaná osoba po narození žila. Jako rodáci byli sečtení ti, u nichž bylo v době sčítání místo současného pobytu stejné jako bydliště matky v době jejich narození. U těchto výsledků bylo velmi málo nezjištěných údajů.

Silné pouto k místu svého narození v kraji přetrvává. Muži mají obecně větší fixaci na místo narození, ženy ve větší míře následují po sňatku manžela do místa bydliště. Mezi hlavní rozdíly mezi mladou a starší generací patřilo vyšší zastoupení osob ve věku 65 a více let pocházejících ze zahraničí. Podle sčítání 2011 žilo ve své rodné obci 45,6 % obyvatel, mužů-rodáků téměř polovina a rodaček 42,4 %.

Rodáci podle pohlaví a SO ORP podle SLDB 2011

(ze zjištěných hodnot)

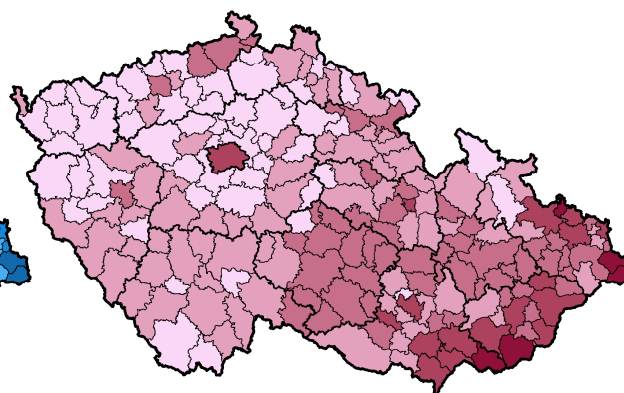
Muži



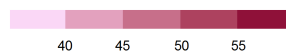
podíl na obyvatelstvu stejného pohlaví (%)



Ženy



podíl na obyvatelstvu stejného pohlaví (%)



Zdroj: ČSÚ

Obyvatelstvo podle SLDB 2011 (rodinný stav, národnost, víra)

Další charakteristiky populace podle pohlaví v kraji poskytují výsledky Sčítání lidu, domů a bytů k 26. 3. 2011. Data byla poprvé zpracována podle místa obvyklého pobytu, tj. v místě, kde byla sčítaná osoba členem konkrétní domácnosti a kde obvykle bydlela. Proto jsou data získaná ze sčítání lidu odlišná od každoročních bilancí obyvatelstva, kde jsou započtení obyvatelé s trvalým či dlouhodobým pobytem. Podle výsledků sčítání mělo v kraji v roce 2011 obvyklý pobyt 547 916 obyvatel, z toho bylo 50,9 % žen. Z výsledků sčítání jsou k dispozici údaje o rodinném stavu, národnosti, víře i rodácích.

Podle **rodinného stavu** bylo v populaci mužů vyšší zastoupení svobodných a ženatých. Podíl svobodných mezi muži byl 43,5%, což bylo téměř o deset procentních bodů více než u svobodných žen a podíl ženatých mezi muži s hodnotou 44,3 % byl o 1,8 procentních bodů vyšší než u vdaných žen. Naproti tomu rozvedených žen bylo 11,3 %, tj. o 2,1 procentních bodů více než u mužů a ovdovělých žen bylo 12,2 %, což ve srovnání s muži bylo téměř o deset procentních bodů více.

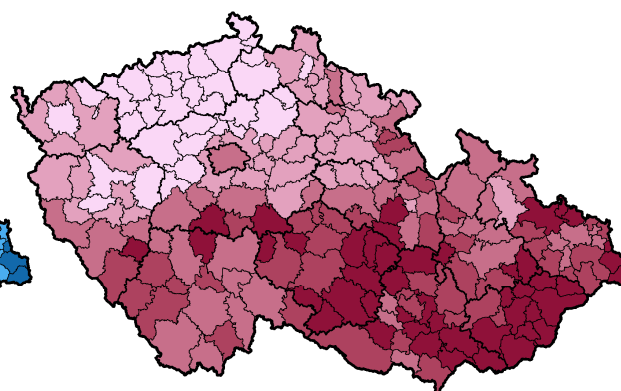
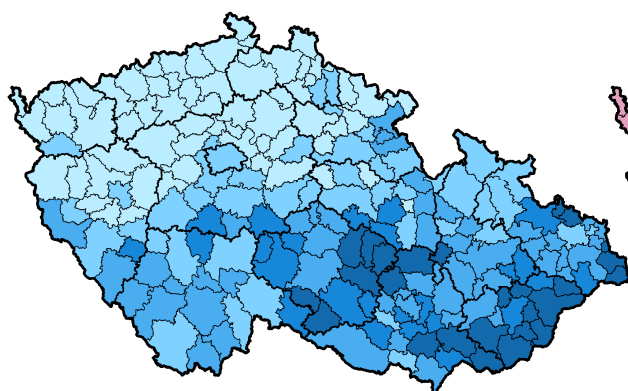
Otázka národnosti a víry byla ve sčítání ponechána na vůli obyvatel. Respondenti údaje nemuseli vyplnit, proto jsou výsledky ovlivněny touto skutečností a struktura odpovědí je proto počítána na zjištěné odpovědi. Národnost neuvedla čtvrtina obyvatel kraje. V Královéhradeckém kraji je vyšší zastoupení české národnosti než v průměru České republiky a zůstalo stejné jako v předchozím sčítání. K náboženskému vyznání se v kraji vyjádřilo 46 % obyvatel.

Věřící obyvatelstvo podle pohlaví a SO ORP podle SLDB 2011

(z osob s uvedeným vztahem k víře)

Muži

Ženy



podíl na obyvatelstvu stejného pohlaví (%)

25 35 45 55

podíl na obyvatelstvu stejného pohlaví (%)

25 35 45 55

Zdroj: ČSÚ

Svou víru vyjádřilo 27,3 % mužů a třetina žen. Podle rozložení věřícího obyvatelstva podle správních obvodů ORP byl vyšší podíl věřících mezi ženami než mezi muži.

Projekce obyvatelstva do roku 2050

Poslední projekce obyvatel krajů do roku 2050 byla Českým statistickým úřadem zpracována v roce 2014.

Vzhledem k tomu, že 28. listopadu letošního roku bude ČSÚ publikovat nově zpracovanou demografickou projekci podle krajů až do roku 2070, nebudeme v této podkapitole uvádět více informací.